

ПІМЕНКО Н.А.

З ІСТОРІЇ АРХЕОЛОГІЧНИХ ДОСЛІДЖЕНЬ У СЕРЕДНЬОМУ ПОСУЛЛІ

З давніх часів однією з найважливіших умов для проживання людей була наявність води. Тож, не випадково перші поселення з'являються саме у басейнах річок. Не винятком є і Посулля. Вже за часів палеоліту тут мешкали племена, що залишили по собі цікаві археологічні пам'ятки. Ще більше їх збереглося з епохи неоліту, бронзової доби. У скіфські часи майже вся територія Посулля була заселена землеробсько-скотарськими племенами. Завдяки археологічним дослідженням вдалося встановити, що ці землі майже ніколи не залишалися безлюдними. Виключення становлять нетривалі періоди міжетнічних та військових конфліктів.

На декілька століть після вторгнення сарматів лісостеп обезлюднів, а особливо Посулля. Тільки з II ст. н.е. в цих краях з'являється осідле населення так званої культури полів поховань, що нині відноситься науковцями до черняхівської культури. Їхні зовсім не укріплені поселення розташовувалися у долинах, мокрих ярках, поряд з гирлами малих річок. Наземні будівлі та напівземлянки будувалися з жердин, покритих глиняною обмазкою. Житла зводились прямокутної форми, вони рядами тягнулись вузькою полосою понад берегами річок від сотень метрів до кілометра і більше. Населення займалося скотарством, землеробством, ремеслами і торгівлею. У землеробстві використовували плуг та рало із залізним наконечником. З ремесел були розвинуті металургія та ковальська справа, гончарство. Особливо жвава торгівля велась з античними містами Причорномор'я. При цьому використовувались римські монети. Скарби з ними знайдені в сс.Вовківці, Ведмеже, Рогинці, а окремі монети - у Глинську та Ромнах.

Поселення черняхівської культури виявлені біля хут.Холодник, неподалік від колишнього хут.Гринівка в басейні р.Сміла, біля с.Коровинці, на лівому березі Сули, поблизу Вовківців.

Значну кількість археологічних знахідок на території цих поселень становлять фрагменти кераміки. Більшість посуду виготовлено на гончарному крузі з якісної глини. Частина виробів - з лощеною поверхнею, орнаментована.

Вперше артефакти цієї культури - горщики, знайдені поблизу с.Коровинці, - привернули увагу роменського поміщика Ф.В.Беспальчева, і завдяки дослідженню їх відомим археологом, професором, уродженцем Роменщини М.О.Макаренком були введені до наукового обігу, як і інші аналогічні керамічні вироби з сс.Ярмолинці¹ та Артюхівка². Дослідження цих та інших археологічних об'єктів протягом ХХ ст. підтвердили наявність на цій території пам'яток черняхівської культури³.



У Роменському краєзнавчому музеї експонується унікальний з мистецького погляду одноручковий глечик чорного кольору з лощеною поверхнею, що яскраво демонструє особливості гончарної техніки цієї культури.

На рубежі IV-V ст. у Лісостепу зникають пам'ятки черняхівської культури, етнічна належність якої ще остаточно не визначена. Знову на століття переривається осідле життя в роменському краї і майже на всьому Лівобережжі.

З другої половини I тис. на арену виходять слов'янські племена, які заселяють значні території Європи. Писемні відомості про них вміщуються у візантійських, арабських джерелах, а також у давньоруських літописах. У східних слов'ян, що у VIII ст. заселили землі від Чорного і майже до Балтійського морів, складаються племенні об'єднання, союзи. Одне з таких об'єднань слов'янських племен, відоме під назвою "*Сивер*", густо заселяє Посулля і суміжні території Лісостепу. На схід від сіверян у цей час зміцнюються кочові азіатські племена, об'єднані в Хозарський каганат.

Вже у VIII ст. слов'янські племена на сході Лівобережжя, в тому числі і сіверяни Посулля, потрапляють під владу Хозарського каганату. Літописні згадки про заселення краю сіверянами підтверджуються численними археологічними пам'ятками, що хронологічно відносяться до волинцевської (VII-VIII ст.) і роменської (VIII-X ст.) археологічних культур.

Початок вивчення слов'янських пам'яток на Посуллі поклав Д.Я.Самоквасов. Але особлива заслуга в їх дослідженні належить М.О.Макаренку. "*Що ні звістка про городище, то все нова культура, нові типи, нова доба*"⁴. Вчений зазначав, що "*до цього часу городища мало досліджували. Причина цього відома: їх дослідити потребують великих коштів, а знахідки в них цілком наукові і майже завжди, за винятком невеликої кількості, - не мають матеріальної вартості*"⁵.

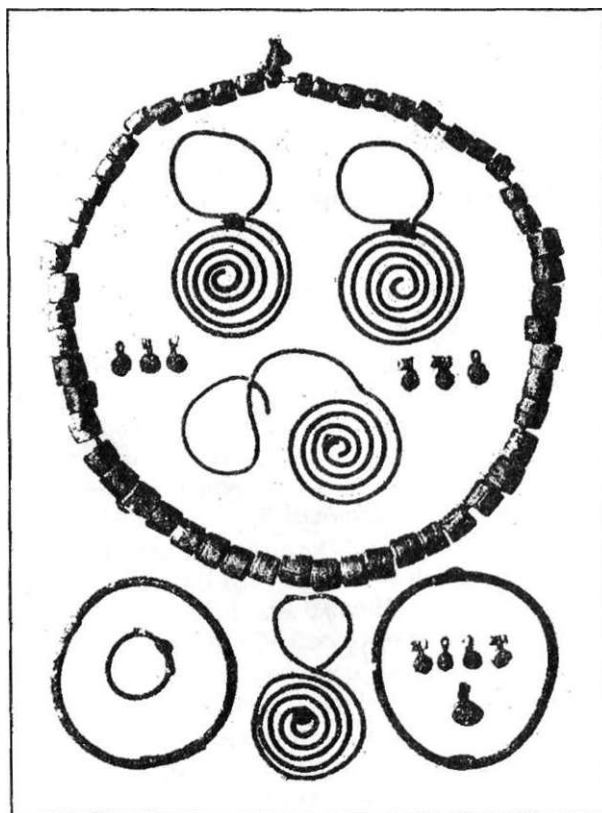
Перші розвідки молодий дослідник зробив ще під час навчання в Археологічному інституті. З 1901 р. він обстежує десятки археологічних об'єктів. Широко відомі його розкопки у Середньому Посуллі, зокрема у сс.Артюхівка, Коровинці, Малі Будки, Липове, Москалівка, а особливо - на городищі "*Монастирище*", яке він ретельно обстежував протягом 25 років, та інш.

Результатом багаторічних досліджень стали численні знахідки, а саме: чимало ліпного грубостінного посуду (горщиків) висотою 10-50 см, сковорідки з товстими стінками (2,5 см), пряслиця,

вироби з кістки (голки, амулети), шліфовані кам'яні молотки. Посуд зовні був оздоблений ямковим, зубчатим, смужковим або хвилястим орнаментом.

Досліджуючи підйомний матеріал, вчений робив численні замальовки (цьому допомагали природний хист та професійна освіта), фотознімки. Деякі з них увійшли до наукових публікацій і стали широко відомими, якась частина, вірогідно, розпорошена по архівах та приватних колекціях.

Найповнішу інформацію про багаторічні дослідження на городищі Монастирище вчений виклав у хрестоматійній праці під цією ж назвою⁶.



На підставі дослідження городищ: Монастирище, біля с.Ведмеже, на території садиби Г.С.Вашкевича на р.Сула, біля хут.Шумського, на городищі Замок, в сс.Глинське, та інш., а також порівняння з уже відомими пам'ятниками, М.О.Макаренко виділив окремий тип археологічної культури - роменський, носіями якого були сіверяни. Сьогодні дослідники виділяють його в окрему культуру.

Вчений неодноразово висловлював обгрунтовані припущення щодо хронологічних меж її існування, вважаючи, що вона *"має за собою право считатися древнее не только XII, но и X века"*, *"це джерело (городища. - Н.Н.) - єдине для вивчення доби до X століття нашої ери"*⁸, *"открытые мною землянки... по моему мнению могут быть датированы не позднее VIII-IX вв. Более точная датировка к сожалению едва ли в настоящее время возможна"*⁹.

Як завжди, М.О.Макаренко ставився дуже зважено до наукових висновків, але сучасні дослідження підтвердили його правоту.

Сьогодні археологам відомі сотні пам'яток роменської культури. Вони, як правило, мають вигляд укріплених городищ, розташованих на високих берегах Сули та її приток. Поселення займають переважно миси берегових підвищень, оточених глибокими ярками зі стрімкими ровами та насипними валами з напільних, тобто незахищених боків. Висота валів коливається від 2 до 8 м, а глибина ровів у різних городищах - від 1,5 до 4 м. Природні схили часто ескарпувались до 7-12 м у висоту, що додавало городищам неприступності. Для своїх поселень сіверяни нерідко використовували старі скіфські городища. Так, сіверяни заселяли Шумське, Ведмеже, *"Монастирище"*, частину Басівського городища.

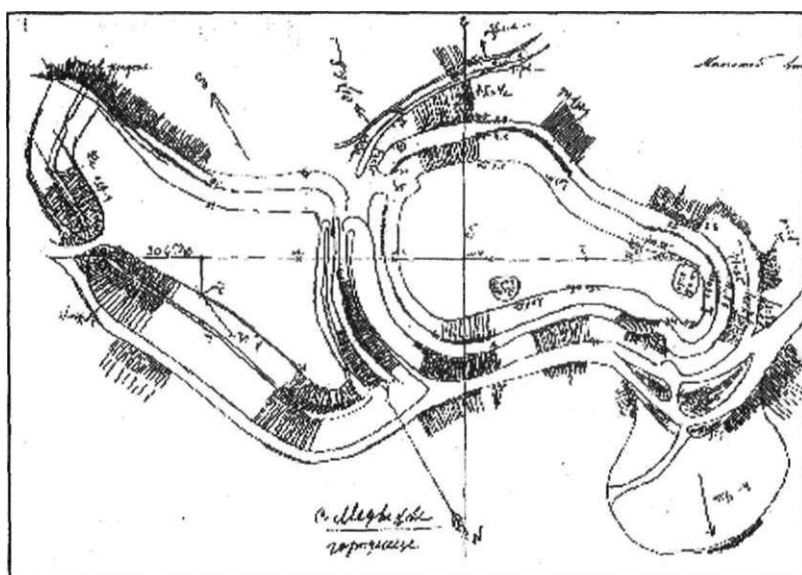
Маленьке Шумське городище, відкрите і вперше досліджене М.О.Макаренко у 1906 р., знаходиться на високому правому березі Сули, біля впадіння в неї р.Олава. З північного боку та від рівнинного плато городище укріплене валом висотою до 7 м і широким ровом глибиною до 4 м. Високий берег Сули та ярки захищають городище з іншого боку, де круті схили мають висоту до 15 м. Сто років тому городище входило до помістя Г.С.Вашкевича. Ще й сьогодні на ньому ростуть столітні груші та яблуні, які, мабуть, пам'ятають, як старанно обходив їхні корені під час розкопок М.О.Макаренко.

За три кілометри від Шумського, вниз по Сулі, знаходиться

Глинське городище. Один з відрогів високого плато, на якому розкинулось с.Глинськ, вузьким мисом пролягає вздовж Сули. Глибокими ярами мис перерізається на три частини, що носять спільну назву "Замок". Саме на цьому недоступному і укріпленому природою місці ще з часів неоліту селилися люди. Про Глинське городище в кінці XVIII ст. згадує О.Ф.Шафонський у своєму описі Чернігівського намісництва. А в кінці XIX - на початку XX ст. його досліджували В.Г.Ляскоронський, В.В.Хвойка, М.О.Макаренко.

Вздовж корінного правого берега повноводного в давні часи Великого Ромена також тягнеться ланцюг слов'янських городищ, одне з яких, Ведмежівське, знаходиться біля с.Посад. Городище розміщується на відрізаному ярмом від плато високому останці і має окремо укріплені східну і західну частини. З трьох боків воно обнесено валом, що сягав у висоту 5 м. Виїзди із городища захищались цілою системою валів. Ведмежівське укріплення вперше згадується в "Книге Большому Чертежу" під назвою "городок Медвежой".

З 1906 р. М.О.Макаренко розпочинає дослідження на цьому городищі. У фондах Роменського краєзнавчого музею та Державного архіву Сумської області зберігаються численні свідчення багаторічних зусиль вченого по вивченню цієї пам'ятки.



Згадки про розкопки є і в статтях вченого, присвячених іншим археологічним об'єктам, проте окрема публікація відсутня. Тому на особливу увагу заслуговують креслення та малюнки, зроблені ним під час роботи на Ведмежому¹⁰.

М.О.Макаренко, маючи фах і археолога, і художника, все життя робив замальовки різних пам'яток та археологічних речей. До наших днів, окрім численних ілюстрацій в опублікованих працях, збереглися і кілька десятків малюнків, креслень, етюдів, зроблених його рукою в різні періоди життя. В одному з альбомів ціла низка ілюстрацій присвячена саме цьому археологічному об'єкту, що вказує на зацікавленість вченого у дослідженні Ведмежого, можливо - на підготовку публікації. Це й не дивно, адже сей об'єкт виявився настільки цікавим, що дослідник вперше застосував унікальну методику музеєфікації археологічних пам'яток - вирізку поховання¹¹, що й нині експонується у Роменському краєзнавчому музеї.

Останні дослідження городища, проведені Ю.Ю.Моргуновим у 80-х роках¹², виявили три хронологічні періоди зведення оборонних споруд. Вперше вали були насипані за скіфських часів, згодом поновлені в сіверянський період, а востаннє зміцнені у середині XII ст. дерев'яною стовповою конструкцією. Східну частину городища сьогодні займає старе кладовище.

Сіверяни будували житла, частково заглиблені в землю, стовпової, а рідше - зрубної конструкції, розміром близько 4x5 м. Печі в житлах вирізалися з материка, а їх склепіння ліпилося з глини із застосуванням глиняних конусів. Господарчі ями споруджувались за межами житла.

Основну масу знахідок становить посуд, переважно ліпний. За формою це горщики, макітри, сковорідки, глечики. Горщики - широкогорлі з високими плічками, їх тулуб конусовидно звужується до дна, вінця відігнуті та вертикальні. Орнаментувався посуд відбитками палички, обмотаної шнурком, або хвилястими лініями. Вінце зверху інколи захищувалось пальцями.

На роменських городищах також виявлено значний комплекс знарядь праці: залізні наральники, сошники, серпи, коси, тесла, ножі, шила, риболовецькі гачки, кресала для вогню, кам'яні зернотерки, прясла, кістяні проколки. Такий набір знарядь праці вказує на розвинуте землеробство плужного типу з двопільною системою обробки ґрунту. Асортимент культурних рослин сіверян майже повністю відповідав сучасному.

Про розвинене скотарство сіверян свідчить переважаюча кількість домашніх тварин, кістки яких виявлені під час розкопок. Найбільше розводили велику рогату худобу, що використовувалась як тяглова сила і була джерелом м'яса і молока. Як робочу силу, крім вола, використовували коня. Розводили свиней, овець, кіз.

Важливу роль відіграло мисливство, рибальство, широкого розвитку набуло бортництво. Серед ремесел були розвинені ковальство, обробка кістки, ткацтво, ювелірна справа. Однак хозарське панування значно уповільнило соціально-культурний розвиток сіверян.

Для роменської культури притаманний свій поховальний обряд: покійника спалювали, прах та деякий інвентар вкладали у глиняний горщик (урну), який ставили на стовпі або невисокому кургані. Пізніше, у IX-X ст., урну закопували в землю або в середину кургану. Поряд з таким обрядом зустрічалося і трупопокладення.

Археологічні знахідки підтверджують літописні відомості про язичницькі вірування слов'ян з їх обожнюванням сил природи.

В кінці I тис. відбулися значні зміни у духовному та суспільному житті слов'ян, зумовлені об'єднанням двох найбільших князівств - Новгородського і Київського - та утворенням древньоруської держави Київська Русь. Літопис повідомляє також про похід київського князя Святослава на сіверян з метою звільнення їх від Хозарського каганату і приєднання, часто насильницьки, до інших слов'янських племен Київської Русі, що вже підлягали Києву. З утворенням давньоруської держави, запровадженням християнства відбувається поступове вродження роменської культури у давньоруську. В кінці X ст. майже всюди роменська культура припиняє своє існування. Територія Посуллі протягом X-XIII ст. входить до складу Переяславського князівства.

Тяжка доля спіткала сіверян у часи Київської Русі. Під 988 р. літопис сповіщає, що князь Володимир сказав: *“Се не добро есть мало градов коло Киева, ѿ нача ставити городи по Десне, ѿ по Трубеже и по Суле, и по Стугне...”*¹³. І знову сіверяни стали надійним фортом слов'янської держави на шляху печенігів, а згодом - і половців до Києва. На основі їх городищ у XI-XIII ст. була створена могутня захисна система на Лівобережжі, що отримала назву Посульської оборонної лінії.

У древньоруських літописах XII ст. у Середньому Посуллі згадуються м. Ромен, Попаш, В'яхань, дещо пізніше - Глинськ, але археологічні дослідження переконливо доводять існування в ті

часи й інших потужних населених пунктів та фортець на Роменщині - перш за все, колишніх сіверянських городищ, де життя продовжувалося протягом X-XIII ст. Серед них ланцюг укріплених городищ вздовж Великого Ромена: Ведмеже, Липове, Красний Колядин та інші, що були додатковими укріпленнями на ключових місцях Посульської оборонної лінії.

У літописах є свідчення про 46 нападів половців на Русь; 24 рази за два століття згадується р.Сула як місце боротьби з печенігами і половцями. Інколи стіни городищ не витримували навали степових кочівників. Близько 1185 р., як свідчить Іпатіївський літопис, половецький хан Кончак “зніс Сулу”, тобто зруйнував оборонну лінію, і половці “по Росі і по Сулі поділили міста”.

На початку XIII ст. зі сходу на Посулля знову насунулась навала, цього разу монголо-татарська. У 1239 р. полчища хана Батия зруйнували та спалили всі міста та поселення Посульської оборонної лінії - Посулля обезлюдніло.

Так припинили своє існування численні ранньослов'янські городища, які ще зберігали залишки самобутньої культури сіверян.

Таким чином, протягом кількох століть територія Посулля була заселена племенами, матеріальна культура яких досліджується вже більше 100 років. Першопроходцем у цьому по праву можна вважати М.О.Макаренка. Саме завдяки його дослідженням та розкопкам до наукового обігу були введені пам'ятки черняхівської та роменської культур Посулля. Ці землі довгий час відігравали роль своєрідного форпоста сіверянських городищ, які вперше знайшов та класифікував М.О.Макаренко. На основі археологічних досліджень він визначив як час існування поселень, так і етнічну приналежність носіїв роменської культури. Заслуга вченого полягає не лише у відкритті культури нового типу. Він першим розпочав вивчення на Україні ранніх слов'янських поселень, запропонував методику проведення археологічних досліджень на городищах та дослідив особливості орнаментативної керамічних виробів у культурі роменського типу¹⁴.

¹Макаренко Н. Отчет об археологических исследованиях в Полтавской губ. в 1906 году // Известия Императорской археологической комиссии. - 1907. - Вып.22. - С.50-54.

²Он же. Археологические исследования 1907-1909 годов // Там же. - 1911. - Вып.43. - С.118-119.

³Романова Г. А. Черняховские поселения у с.Артюховка // Проблемы

археологии Сумщины. Тез. докл. обл. науч.-практ. конф. - Сумы, 1989. - С.58-60 и др.

⁴Макаренко М. Городище "Монастирище". - К.: Трест "Київ-друк", 8-ма друкарня, 1925. - С.4.

⁵Там само. - С.6.

⁶Там само.

⁷Археологические исследования 1907-1909 годов // Известия Императорской Археологической Комиссии. - 1911. - Вып.43. - С.112.

⁸Макаренко М. Городище "Монастирище". - С.4.

⁹Нові документи до біографії М.О.Макаренка / Упоряд. та публ. Німенко Н.А. // Сумська старовина. - №X. - С.29.

¹⁰Усачук А.М., Горбов В.М., Звагельський В.Б. Невідомий альбом малюнків Миколи Макаренка // Полтавський археологічний збірник: Збірник наук. праць. - Полтава: ОДГВ "Полтавський літератор", 1995. - Число третє. - С.199-214; Звагельський В.Б. До історії дослідження городища Ведмежого // Там само. - Полтава: Видавничий центр "Археологія" ЦОДПА, 1995. - Число четверте. - С.126-132; Німенко Н.А. Велет українознавства (До 125-річчя від дня народження Миколи Омеляновича Макаренка) // Сумська старовина. - №X. - С.21.

¹¹Фонди Роменського краєзнавчого музею. - Арх.44. - Арк.3зв.-4зв.; Арх.142. - Арк.15зв.-16.

¹²Моргунов Ю.Ю. Работы Посульской разведочной группы // Археологические открытия 1980 г., 1981. - С.280; Предварительные данные о летописном городе Ромене // Вивчення історичної та культурної спадщини Роменщини: проблеми і перспективи: Тез. доп. - Суми-Ромни, 1990. - С.61-63.

¹³Повесть временных лет. - М.-Л., 1950. - С.33.

¹⁴Макаренко М.О. Орнаментація керамічних виробів в культурі городищ Роменського типу // Niederluf sbornik (Usporada) J.Schranil. - Praha, 1925. - P.323-338.