

Гордієнко В.П.

ДВНЗ «Українська академія банківської справи Національного банку України»

ОПТИМІЗАЦІЯ СІЛЬСЬКОГОСПОДАРСЬКОГО ЗЕМЛЕКОРИСТУВАННЯ ЯК НАПРЯМ РАЦІОНАЛЬНОГО ВИКОРИСТАННЯ ТА ОХОРОНИ ЗЕМЕЛЬНИХ РЕСУРСІВ

Анотація: *Розглянуто сучасний стан регіонального землекористування. Подаються пропозиції та рекомендації щодо оптимізації землекористування на основі виведення з господарського обігу деградованих і малопродуктивних земель.*

Ключові слова: *раціональне та ефективне землекористування, охорона земель, деградація земель, малопродуктивні землі, залуження, заліснення, консервація земель.*

I. Вступ.

Раціональне використання і охорона природних ресурсів – важлива наукова і соціально-економічна проблема. Україна має вагомий природно-ресурсний потенціал, ефективне використання якого дає можливість виробляти конкурентоспроможну на внутрішньому і зовнішньому ринках продукцію.

Серед загальної кількості природних ресурсів України земельні ресурси займають особливе місце, зокрема, унікальні чорноземи по праву вважаються джерелом державного багатства. На сучасному етапі розвитку земельні ресурси розглядаються як еколого-економічна категорія, що виражає безпосередній зв'язок природи з діяльністю людини.

Раціональне землекористування означає максимальне залучення до господарського обігу всіх земель та їх ефективне використання за основним цільовим призначенням, створення найсприятливіших умов для високої продуктивності сільськогосподарських угідь і одержання на одиницю площі максимальної кількості продукції за найменших витрат праці та коштів. На

жаль, сучасне використання земельних ресурсів не відповідає вимогам раціонального природокористування. Порушено екологічно допустиме співвідношення площ ріллі, природних кормових угідь, лісових насаджень, що негативно впливає на стійкість агроландшафтів. Великою проблемою агропромислового виробництва залишається використання в господарському обігу деградованих і малопродуктивних земель.

Окремим аспектам екологобезпечного та економічно ефективного використання земельних ресурсів сільськогосподарського призначення присвячені наукові праці таких відомих вчених, як Б. Данилишина, М. Федорова, Д. Гнатковича, В. Горлачука, П. Саблука, А. Сохнича, А. Третьяка, В. Ганганова, І. Розумного та інших. Результати їх досліджень охоплюють широке коло питань зазначеної проблеми.

II. Постановка завдання.

Дослідження основних тенденцій оптимізації сільськогосподарського землекористування у Сумській області шляхом виведення з господарського обігу малопродуктивних і еродованих земель.

III. Результати.

Україна відноситься до європейських держав з найвищою розораністю земель, яка досягає 53,8% всього земельного фонду, у тому числі 77,8% сільськогосподарських угідь. Для порівняння: розораність території США – 19,8%, частка сільськогосподарських угідь – 45,6 % від території держави; розораність території Великобританії, Франції, ФРН – від 24,1 до 33,1%, Росії – 7,8%, Канади – 4,6%. [1]. Наукою і практикою доведено, що при підвищенні сільськогосподарської освоєності й розораності земельних угідь істотно знижується екологічна стійкість ландшафтів [2]. Одним із яскраво виражених прикладів високого рівня сільськогосподарської освоєності й розораності території є Сумська область.

Більша частина Сумської області знаходиться у лісостеповій зоні, яка є сприятливою для розвитку сільськогосподарського виробництва. Втім, надмірне антропогенне навантаження на земельні ресурси в більшості

областей Лісостепу, у т. ч. і в Сумській області, призвело до порушення оптимальних, екологічно обґрунтованих співвідношень земельних угідь. Оптимальне відношення дестабілізуючих чинників (рілля, сади) до стабілізуючих (природні кормові угіддя, ліси, лісосмуги), повинно бути менше одиниці. Це означає, що розораність території має становити для лісостепової зони України 40 – 45% від загальної площі [3]. Дані таблиці 1 свідчать про те, що у Сумській області із загальної площі 2383,2 тис. га доля ріллі складає 51,8% (1234,2 тис. га) та 72,5% від площі сільськогосподарських угідь. Сіножаті, багаторічні насадження і пасовища займають лише 27,5% сільськогосподарських угідь.

Таблиця 1. Розподіл земельного фонду Сумської області за функціональним використанням

Функціональне використання земель	Роки			
	2000		2008	
	всього, тис. га	% до загальної площі області	всього, тис. га	% до загальної площі області
Землі сільськогосподарського призначення	1751,8	73,5	1743,9	73,2
з них: сільськогосподарські угіддя	1710,5	97,6	1703,0	97,6
у.т.: рілля	1317,8	77,0	1234,2	72,5
багаторічні насадження	24,8	1,4	24,5	1,4
сіножаті	196,1	11,5	275,8	16,2
пасовища	171,7	10,1	168,3	9,9
Ліси та інші лісовкриті площі	448,5	18,8	456,5	19,2
Забудовані землі	84,2	3,5	83,1	3,5
Відкриті заболочені землі	61,6	2,6	62,9	2,6
Під водою	31,1	1,3	30,8	1,3
Інші землі	0,2	0,008	6,0	0,2
Разом територія	2383,2	100	2383,2	100

У 2008 році частка земель сільськогосподарського призначення зменшилась на 0,3% від рівня 2000 року і склала 73,2% (1743,9 тис. га). Основною причиною таких змін є кризові явища в економіці, внаслідок яких сільськогосподарське виробництво залишається інвестиційно не привабливим, що позначається на залученні земельних ресурсів у господарський обіг.

Позитивним моментом зміни структури земельного фонду області є збільшення лісів та лісовкритих площ (на 01.01.2008 р. вона становила 19,2% (456, тис. га), що на 0,4% більше від показника на 01.01.2000 р.). Здебільшого такі зміни відбуваються шляхом заліснення малопродуктивних земель, частка яких у структурі земель сільськогосподарського призначення є досить значною. Отже, можна говорити про незначне покращення екологічної ситуації за рахунок підвищення асиміляційної здатності навколишнього середовища, що є актуальним питанням в умовах надмірного антропогенного навантаження.

У складі орних земель Сумської області 69,5% становлять чорноземи та темно-сірі опідзолені ґрунти, які є найбільш родючими у світі. Маючи у своєму потенціалі ґрунти такої родючості, Сумська область може і повинна зайняти передові позиції лідера у виробництві рослинної та тваринної продукції. На жаль, переважно екстенсивний напрям використання земельних ресурсів, їх безплатність для всіх землекористувачів, відсутність надійного господаря і дбайливого власника землі призвели до гострої еколого-економічної кризи у землекористуванні Сумської області. Основними причинами погіршення екологічного стану земельних ресурсів є безпідставне залучення до використання у складі орних деградованих і малопродуктивних земель, включаючи прируслові луки, пасовища та схили, порушення ґрунтозахисних технологій обробітку ґрунту.

Сучасна система землекористування має відповідати таким параметрам: включати комплекс ґрунтово-меліоративних заходів, спрямованих на розширене відтворення родючості ґрунту, будуватись на оптимальній структурі земельних угідь агропромислових формувань, враховувати прогресивні технології та гармонійно узгоджуватися в егрокосистемах. Світовий досвід свідчить, що підвищення ефективності сільського господарства можливе лише за умов інтенсивного використання високородючих ґрунтів і за рахунок зниження вкладень у малопродуктивні землі [4].

Як відомо, до малопродуктивних земель належать сільськогосподарські угіддя, ґрунти яких характеризуються негативними природними властивостями, низькою родючістю, а їхнє господарське використання за призначенням є економічно малоефективним. Враховуючи вищезазначене, орендарі земельних ділянок повинні брати до уваги стан площ, що дасть їм змогу інтенсифікувати товарне виробництво, зменшити ризики й ефективно вкладати ресурси [5].

Вилучення малопродуктивної ріллі з активного обробітку з урахуванням природних і економічних умов підприємств, а також даних агрохімічної паспортизації передбачено наказом Міністерства аграрної політики України та Української академії аграрних наук № 26/33 від 03.04.2000 р. “Про першочергові заходи щодо удосконалення землекористування”.

Невиправдане розорювання земель завдає природі та суспільству величезної шкоди: деградують і еродують чорноземи, забруднюються продуктами змиву водойми і ріки, знижується якість продукції. У Сумській області площа еродованих сільськогосподарських земель за період з 1961 року збільшилась на 122,3 тис. га.

Інститутом ґрунтознавства та агрохімії ім. О.Н. Соколовського рекомендовано зменшити існуючу площу орних земель області на 385 тис. га, що дасть можливість повністю виключити із активного обороту ерозійно-небезпечні і малопродуктивні землі, зупинити ерозійні процеси і подальшу деградацію ґрунтів, провести концентрацію затрат на більш родючих землях і одержати на них врожайність близьку до європейських стандартів, підвищити розвиток кормової бази і на її основі м'ясо-молочного тваринництва (особливо у поліських районах), зменшити розораність сільськогосподарських угідь і площу еродованих земель. З метою недопущення безпідставного зменшення посівів сільськогосподарських культур консервація деградованих земель повинна базуватись на науковому

обґрунтуванні з урахуванням особливостей кожного сільськогосподарського підприємства [8].

Малопродуктивні і деградовані землі є непридатними для сільськогосподарського виробництва і економічно неприбутковими, які можна перевести у категорію природних кормових угідь і заліснення. Цей крок є одним із перших умов раціонального використання земель. Деградовані і малопродуктивні орні землі Сумщини займають 222,5 тис. га і становлять 18% від площі орних земель (табл. 2).

Таблиця 2. Оптимізація сільськогосподарського землекористування Сумської області, тис. га

Район	Згаль-на площа землі	У тому числі с.-г. угіддя	З них рілля	Розо-раність, %	Деградо-вані і малопро-дуктивні землі що підляга-ють пере-веденню	Залиша-ється у ріллі після пере-ведення	Розо-раність, %	Змен-шення розо-раності
Білопільський	144,3	123,4	99,7	69,1	12,0	87,7	60,7	8,4
Буринський	110,4	95,4	74,9	67,8	0,3	74,6	67,5	0,3
Великописарівський	83,1	67,5	52,4	63,1	2,5	49,9	60,0	3,1
Глухівський	174,4	121,4	92,9	53,3	7,6	85,3	48,9	4,4
Конотопський	177	135,3	96,5	54,5	0,5	96,0	54,2	0,3
Краснопільський	135,1	90,5	59,3	43,9	21,0	38,3	28,3	15,6
Кролевецький	128,4	78,8	46,8	36,4	13,0	33,8	26,3	10,1
Лебединський	170,9	114,5	79,7	46,6	12,9	66,8	39,1	7,5
Л. Долинський	88,2	75,3	56,6	64,2	11,0	45,6	51,7	12,5
Недригайлівський	103,6	83,1	65,8	63,5	16,4	49,4	47,7	15,8
Охтирський	131,7	88,3	71,2	54,1	15,2	56,0	42,5	11,6
Путівльський	110,3	79,3	50,2	45,5	6,9	43,3	39,3	6,2
Роменський	188,8	147,5	115,7	61,3	15,7	100,0	53,0	8,3
Середино-Будський	112,3	68,3	35,0	31,2	15,5	20,0	17,8	13,4
Сумський	200,1	140,6	106,6	53,3	22,1	84,5	42,2	11,1
Тростянецький	104,8	63,8	48,0	45,8	21,1	26,9	25,7	20,1
Шосткінський	125,5	74,8	47,0	37,5	15,7	31,3	24,9	12,6
Ямпільський	94,3	55,2	36,9	39,1	13,1	23,8	25,2	13,9
Сумська область	2383,2	1703,0	1234,2	51,8	222,5	1012,7	42,5	9,3

На жаль, на сучасному етапі значні площі деградованих та малопродуктивних орних земель, які необхідно вилучити з ріллі, залишаються в активному обробітку. Так, у Білопільському районі

використовується 12,0 тис. га малопродуктивних земель, у Кролевецькому – 13,0, Краснопільському – 21,0, Охтирському – 15,2, Роменському – 15,7, Середино-Будському – 15,5, Сумському – 22,1, Тростянецькому – 21,1 і т. д. На частину цих земель вже розроблені проекти консервації шляхом залуження та заліснення, але освоєння цих проектів здійснюється низькими темпами [7].

Переведення малопродуктивних і деградованих земель у інші категорії угідь дозволить зменшити розораність земель по області на 9,3%: по Сумському району – на 11,1%, Недригайлівському – 15,8, Краснопільському – 15,6, Липово-Долинському – 12,5, Тростянецькому – 20,1 і т.д.

Отже, зниження розораності при оптимальному використанні сільськогосподарських земель сприятиме скороченню ерозійних процесів, підвищенню продуктивності агрофітоценозів і зростанню економічної окупності сільськогосподарських полів.

Сучасна консервація деградованих та малопродуктивних земель має тенденцію до зниження (рис. 1). Так, у 2007 році вилучено з обробітку лише 0,3 тис. га, що на 1,6 тис. га менше, ніж у 2000 році.

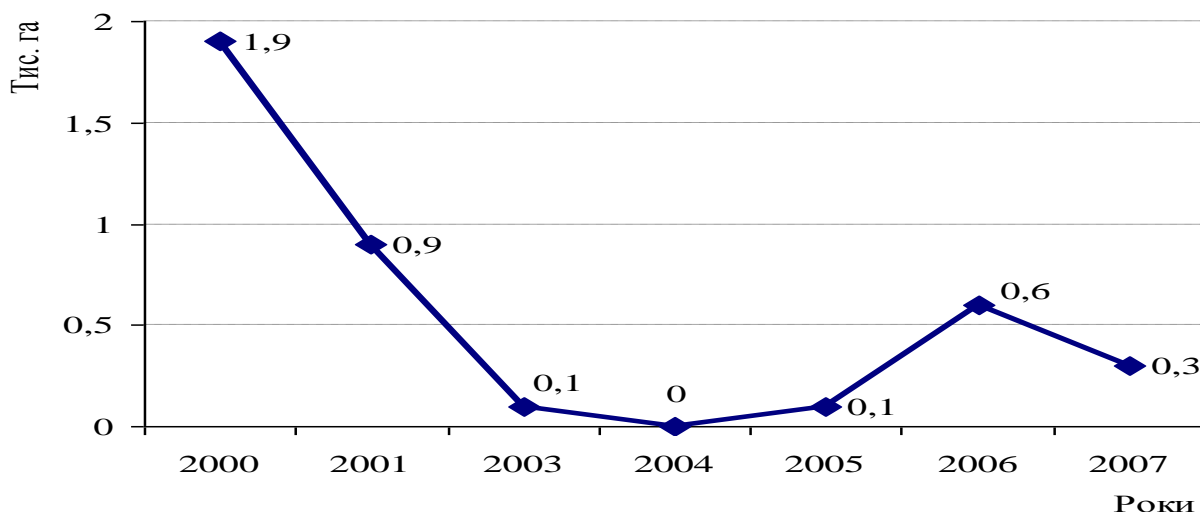


Рис. 1. Заходи щодо консервації деградованих та малопродуктивних земель у Сумській області [8]

Програмою використання та охорони земель Сумської області на 2007-2015 роки, яка прийнята розпорядженням голови обласної державної

адміністрації № 256 від 07.06.2005 року, передбачено зменшення сільськогосподарської освоєності території на 67,96 тис. га шляхом виведення деградаційних, малопродуктивних і радіаційно забруднених земель з інтенсивного сільськогосподарського використання. До 2010 року передбачено виведення з господарського обігу 37,56 тис. га орних земель, які підлягають консервації, наступні 30,4 тис. га повинні бути вилучені до 2015 року [9].

У процесі реформування земельних відносин та форм господарювання еродовані землі активно передавалися громадянам для ведення фермерського господарства, тому частка таких земель у загальній площі землеволодіння та землекористування цієї категорії господарств є найбільшою і складає 53%.

З метою зупинення негативних ерозійних процесів та поліпшення стану сільськогосподарських угідь, починаючи з 1986 року, в області впроваджується ґрунтозахисна система землеробства з контурно-меліоративною організацією території, яка передбачає обробку ґрунту по горизонталі місцевості (насадження стокорегулюючих лісосмуг, будівництво вододільних валів, валів-терас, валів-доріг тощо).

III. Висновки.

Важкий економічний стан господарств, збільшення вартості енергоносіїв, відсутність державного фінансування природоохоронних робіт викликали нагальну необхідність переходу на нову агроландшафтну концепцію природокористування. При внесенні необхідних доз мінеральних та органічних добрив і дотриманні технології вирощування сільськогосподарських культур валовий обсяг сільськогосподарської продукції, який виробляється в області, можна одержати на площі орних земель у 2-2,5 рази меншій від існуючої шляхом концентрації виробничих процесів на рівних нееродованих масивах ріллі. Це дасть змогу, перш за все, вилучити з інтенсивного обробітку ерозійно-небезпечні орні землі, значно знизити витрати енергоносіїв на їх обробіток та без значних фінансових витрат на будівництво протиерозійних споруд привести у відповідність до

допустимих норм рівень змиву верхнього шару ґрунту. Поряд з цим переведення малопродуктивних та деградованих орних земель у природні кормові угіддя дасть можливість значно збільшити вихід кормів, необхідних для розвитку тваринництва, що у свою чергу позначиться на обсягах одержання органічних добрив, необхідних для підвищення родючості ґрунтів.

Література

1. Агропромисловий комплекс України: стан, тенденції та перспективи розвитку: Інформаційно-аналітичний збірник [Текст] / За ред. П.Т. Саблука та ін.- К.: ІАЕ, 2003. – С. 106.
2. Сохнич А.Я., Тібілова Л.М. Ландшафтно-екологічні аспекти управління земельними ресурсами [Текст] // Економіка АПК. – 2006. - №5. – С. 27-28.
3. Наукові основи агропромислового виробництва в зоні Лісостепу України [Текст] / Ред. М.В. Зубець. – К.: Логос, 2004. – С. 88-91.
4. Наукові основи агропромислового виробництва в зоні Лісостепу України [Текст] / М.В. Зубець, В.П. Ситник, П.Т. Саблук, В.О. Круть, В.П. Буркат. – К.: Логос, 2004. – 776 с.
5. Коритник В.М. Удосконалення економічного механізму ефективного використання земельних ресурсів [Текст] // Економіка АПК, 2006. - №9. – С. 87 – 88.
6. Правила використання та охорони земель сільськогосподарського призначення в Сумській області [Текст]. – Суми, 2003. – С. 17.
7. Стан навколишнього природного середовища в Сумській області у 2007 році: Доповідь [Електронний ресурс] / Державне управління екології та природних ресурсів в Сумській області. – Суми, 2008. – С 7 - 8.
8. Довкілля Сумщини 2006: Статистичний збірник [Текст] / Державний комітет статистики України; Головне управління статистики в Сумській області; За ред. Л.І. Олехнович. – Суми, 2007. – С 50.

9. Програма використання та охорони земель Сумської області на 2007 – 2015 роки [Текст]. – Суми, 2007. – С.15.