

ВІДТВОРЕННЯ ІНВЕСТИЦІЙНОГО ПОТЕНЦІАЛУ ТЕРИТОРІЇ В ЕКОЛОГО-ЕКОНОМІЧНІЙ СИСТЕМІ

Я.В. Кобушко

Сумський державний університет, м. Суми

Між процесом відтворення інвестиційного потенціалу та станом навколишнього природного середовища існує тісний взаємозв'язок. Екологічно небезпечний стан навколишнього середовища вимагає відведення певної частини інвестицій не на виробництво валового регіонального продукту, а на збереження стану навколишнього середовища, попередження та ліквідацію негативних екологічних наслідків, підтримку екологічної безпеки регіону. Відношення обсягів капітальних інвестицій в економіку регіону та витрат на охорону навколишнього середовища до валового регіонального продукту представлені в таблиці 1.

Таблиця 1 - Динаміка ВРП та інвестицій в Сумській області за 2006-2009 рр.

Рік	2006	2007	2008	2009
Валовий регіональний продукт, млн. грн. [1]	9566	12341	16210	14054*
Капітальні інвестиції, млн. грн. [1]	1823	3209	3887	2787
Обсяг капітальних інвестицій до ВРП, %	19,06	26,0	23,98	19,83
Капітальні інвестиції та поточні витрати на ОНС, млн. грн.	78,955	114,34	140,15	136,55
Обсяг капітальних інвестицій та поточних витрат на ОНС до ВРП, %	0,83	0,93	0,86	0,97

*- попередні дані

Відтворення інвестиційного потенціалу регіону залежить від рівня збалансованості виробленого валового регіонального продукту, сум кінцевого споживання та валового накопичення. В практиці дослідження оцінки інвестиційного потенціалу доведено, що для уникання подвійного рахунку необхідно враховувати не весь фонд накопичення, що включає в себе безоплатно отримані засоби інших господарюючих суб'єктів та бюджетів різного рівня, а тільки розміри власного чистого прибутку, направлено на інвестиційні цілі [2].

Показниками, що виражають здатність регіону до відтворення інвестиційного потенціалу є: частка валового накопичення та валового заощадження у ВРП; рівень доходів населення та схильності до збереження, стабільність об'єму прибутку у ВРП та рентабельність підприємств реального сектору, частка оплати праці та інвестицій у ВРП, частка державних інвестицій в загальному об'ємі інвестицій.

Циклічний характер відтворення інвестиційного потенціалу являє собою почергове «накопичення» та «використання» внутрішніх та зовнішніх джерел інвестицій у регіоні. Дослідники визначають інвестиційний цикл як тривалість обороту інвестицій від моменту накопичення інвестиційних ресурсів до моменту їх реального відшкодування [3].

Відтворення інвестиційного потенціалу забезпечується за рахунок валового регіонального продукту, амортизаційних відрахувань, фонду нагромадження, що є внутрішніми джерелами інвестицій, рис.1.

Дослідження процесів відтворення інвестиційного потенціалу вимагає аналізу джерел формування та використання інвестиційних ресурсів. Об'єм інвестиційних ресурсів за рахунок внутрішніх джерел визначається часткою доходів, що надходять у фонд накопичення та спрямовуються на фінансування інвестицій. Утворення інвестиційних ресурсів в регіоні відбувається за рахунок коштів:

від приватизації об'єктів державної власності;

підприємств та організацій у вигляді: амортизаційних відрахувань, прибутку, що спрямовується на накопичення;

державного бюджету на виконання регіональних інвестиційних програм;

інвестиційних посередників – банків, інвестиційних, пенсійних та позабюджетних фондів цільового призначення;

населення.

На відтворення інвестиційного потенціалу впливають ряд факторів. Формування інвестиційного потенціалу території залежить від рівня природно-ресурсного, виробничого та трудового потенціалів території. Використання інвестиційного потенціалу певною мірою визначається рівнем інвестиційної привабливості регіону, який у свою чергу залежить від інфраструктурних, інституційних, фінансових, економічних, соціальних, екологічних та інноваційних факторів.

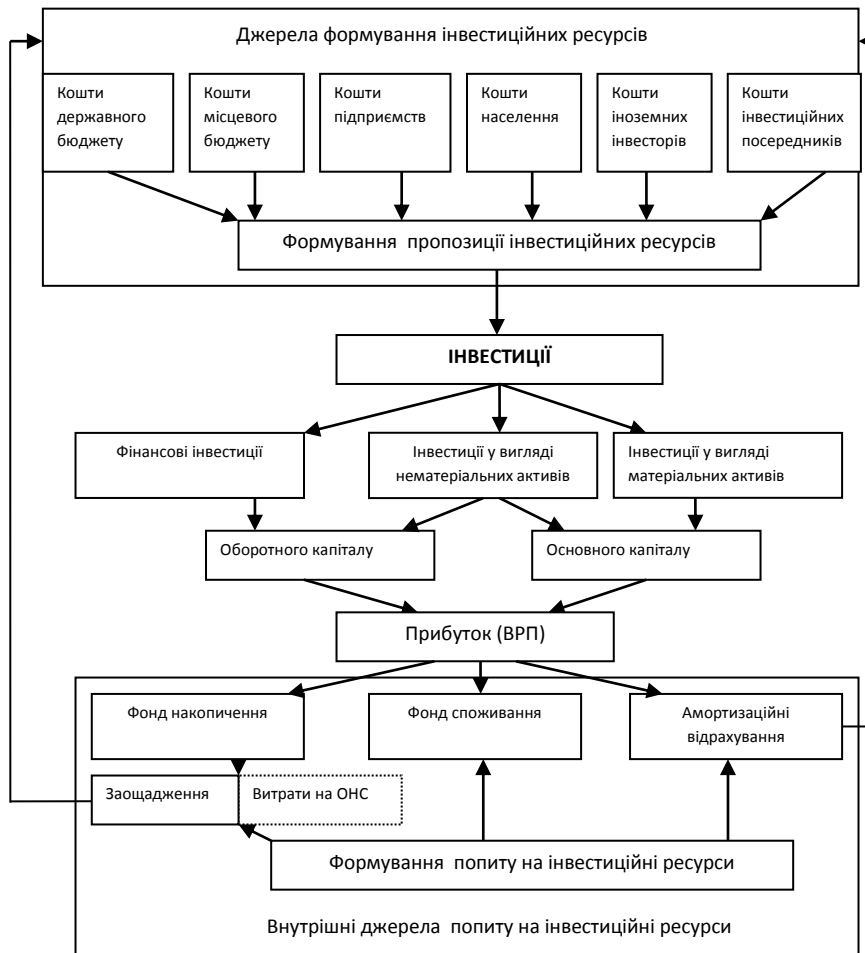


Рис. 1 – Кругообіг інвестицій у регіоні

Структурні елементи інвестиційного потенціалу регіону визначають відповідні цілі відтворення. На етапі формування інвестиційного потенціалу регіону природно-ресурсний потенціал забезпечує залучення природних ресурсів (предметів праці) та природних умов у виробничий процес; виробничий потенціал здійснює модернізацію основних фондів виробництва (засобів праці), підвищення ефективності виробничої потужності підприємств регіону, реконструкцію та розширення виробництв, технічне переозброєння виробництва; трудовий потенціал забезпечує процес виробництва продукції (праця).

На етап використання інвестиційного потенціалу впливають такі фактори:

1. фінансові - забезпечення руху інвестиційних ресурсів від джерел інвестування до об'єктів інвестування; трансформація грошових коштів у інвестиційні ресурси; обслуговування обігу оборотних коштів підприємств у регіоні; формування інвестиційних джерел;
2. інноваційні - виділення грошових коштів на проведення науково-технічних досліджень, розробку нових технологій; вкладення в нематеріальні активи інноваційної спрямованості;
3. інституційні - створення умов для здійснення інвестиційної діяльності в регіоні; регулювання ведення інвестиційної діяльності через органи влади, правові інститути, законодавчі норми;
4. інфраструктурні - орієнтація діяльності ринків, бірж, банків, фондів, міжнародних установ на здійснення інвестицій в економіку регіону; розвиток інфраструктури регіону (транспортної, інформаційної, ринкової);
5. економічні - створення сприятливих інвестиційних передумов для інвестування за допомогою стабільних показників соціально-економічного розвитку регіону;
6. соціальні - відображення рівня та умов життєдіяльності населення в регіоні, характеристика рівня благополуччя;
7. екологічні - забезпечення капітальних вкладень для підтримки та збереження стану навколишнього середовища.

Низька частка природоохоронних витрат у складі валового регіонального продукту (в межах 1 %) свідчить про значний економічний збиток, спричинений навколишньому середовищу у результаті недостатності природоохоронних заходів. Тому відтворення інвестиційного потенціалу регіону в еколого-економічній системі вимагає оптимального розподілення фонду накопичення на

інвестиційні кошти у виробничий процес та інвестиції у природокористування з метою запобігання збитків, що несе інвестиційний потенціал регіону.

СПИСОК ЛІТЕРАТУРИ

1. Статистичний щорічник Сумської області за 2009 рік / [за ред. Л.І. Олехнович]. – Суми: Держкомстат України, Головне управління статистики у Сумській області, 2010. – 672 с.

Каплун П.С. Инвестиционный потенциал региональной экономики: вопросы формирования и развития: дисс... канд. эк. наук: 08.00.05 / П. С. Каплун. – М., 2006. – 174с.

3. Никифорова М.В. Воспроизводство инвестиционного потенциала в транзитивной экономике: теоретические и прикладные аспекты: дисс....канд. эк. наук.: 08.00.01/ М.В. Никифорова. - Челябинск, 2007. - 136с.