

ОСОБЛИВОСТІ ПОБУДОВИ АВТОМАТИЗОВАНОЇ СИСТЕМИ ОБЛІКУ ЗАТРАТ НА ГРЯЗЕЛІКУВАННЯ

І.С. Шарпова, асистент,

Кримський економічний інститут ДВНЗ «Київський національний економічний університет ім. Вадима Гетьмана», м. Сімферополь

Стаття присвячена актуальним питанням побудови автоматизованої системи обліку затрат та калькулювання собівартості грязелікування. Розглянута можлива схема організації автоматизованої системи обліку затрат на грязелікування. Описані документи з обліку затрат в умовах комп'ютерної обробки даних.

Ключові слова: *грязелікування, затрати, автоматизована система обліку, автоматизоване робоче місце, масив даних.*

Статья посвящена актуальным вопросам построения автоматизированной системы учета затрат и калькулирования себестоимости грязелечения. Рассмотрена возможная схема организации автоматизированной системы учета затрат на грязелечение. Описаны документы по учету затрат в условиях компьютерной обработки данных.

Ключевые слова: *грязелечение, затраты, автоматизированная система учета, автоматизированное рабочее место, массив данных.*

ВСТУП

Діяльність санаторно-курортних закладів є одним із перспективних напрямів розвитку не тільки економіки АР Крим, але й України в цілому. Особливу роль у розвитку цієї галузі відіграє грязелікування. Розвиток та популяризація грязелікування в Російській Федерації, Ізраїлі, Йорданії, Болгарії, Італії та інших країнах обумовлюють необхідність підвищення конкурентоспроможності українських курортів. Важливим фактором підвищення конкурентоспроможності є ефективна автоматизована система обліку затрат та калькулювання собівартості грязелікування, що базується на досягненнях вітчизняного та світового досвіду.

Особливості використання інформаційних систем і технологій в обліку і управлінні підприємством досліджували як вітчизняні, так і зарубіжні автори.

Терещенко Л.О. і Матієнко-Зубенко І.І. [1] розглядали структуру автоматизованих систем обліку, особливості функціонування їх компонентів, а також основні напрями використання, у тому числі і в управлінській діяльності. Васьковська М.С. [2] вивчала загальні питання інформатизації облікового процесу. У роботі вчених Бутинця Ф.Ф., Давидюк Т.В. [3] розглядаються основні теоретичні й практичні питання, пов'язані з упровадженням і використанням автоматизованих інформаційних технологій у бухгалтерському обліку. Особливу увагу автори приділяють класифікації інформаційних технологій, принципам і послідовності створення комп'ютерної системи бухгалтерського обліку, порядку побудови облікового апарату.

Проте автори не приділяли достатньої уваги побудові автоматизованої системи обліку затрат на грязелікування. Специфіка технологічного процесу грязелікування обумовлює низку особливостей в обліку затрат в умовах комп'ютерної обробки даних.

ПОСТАНОВКА ЗАВДАННЯ

Метою статті є розроблення можливої схеми організації автоматизованої системи обліку затрат на грязелікування на основі

вивчення особливостей технологічного процесу. Для досягнення поставленої мети необхідно розв'язати такі завдання:

- розглянути специфіку технологічного процесу грязелікування та його вплив на побудову автоматизованої системи обліку затрат;
- дослідити особливості застосування нормативного методу обліку затрат на грязелікування в умовах комп'ютерної обробки даних;
- вивчити систему повноважень та відповідальності окремих учасників облікового процесу;
- розглянути основні масиви даних з обліку затрат на грязелікування.

РЕЗУЛЬТАТИ

Автоматизована система обліку затрат на виробництво та калькулювання собівартості грязелікування повинна забезпечити: формування оперативних даних щодо затрат на грязелікування; попередження перевитрати затрат та створення умов для їх економії; надання керівництву своєчасної та достовірної інформації щодо затрат у розрізі місць їх виникнення; проведення всебічного аналізу затрат; моделювання затрат та ін.

Упровадження автоматизованої системи обліку затрат та калькулювання собівартості грязелікування передбачає такі етапи: 1) вивчення особливостей технологічного процесу грязелікування; 2) визначення основних напрямів автоматизації; 3) розроблення схематичної моделі автоматизації обліку затрат та калькулювання собівартості грязелікування; 4) створення автоматизованих робочих місць (АРМ) бухгалтерів та бухгалтерів-контролерів; 5) розроблення системи повноважень, обов'язків, відповідальності та прав доступу для кожного АРМ; 6) інтеграція управлінського та фінансового обліку шляхом делегування повноважень та ротації персоналу, який займає певні АРМ.

Необхідність розроблення специфічної автоматизованої системи обліку затрат та калькулювання собівартості пов'язана з рядом особливостей технологічного процесу грязелікування.

Розглянемо докладніше особливості технологічного процесу грязелікування при замкнутому технологічному циклі. Грязь із основного басейну після її електропрогрівання та підготовки надходить у кабінет пелоїдотерапії. Після проведення процедур грязелікування відпрацьована грязь надходить у спеціальний басейн, в якому відбувається її первинний відстій. У цьому басейні грязь фільтрується та відділяється від води. Відфільтрована грязь завантажується в регенераційний басейн, в якому під впливом ультрафіолетового випромінювання відбувається відновлення її лікувальних властивостей. Регенована грязь проходить обов'язковий санітарно-бактеріологічний та фізико-хімічний контроль, після проведення якого вона знову стає придатною для використання.

Специфічні особливості технологічного процесу грязелікування обумовлюють використання нормативного методу обліку витрат на виробництво. Нормативний метод передбачає такі напрями автоматизації обліку затрат та калькулювання собівартості: нормування затрат та складання нормативних калькуляцій; контроль за змінами норм у результаті впровадження різноманітних організаційно-технологічних заходів; безперервне документування відхилень фактичних затрат від нормативних; визначення суми фактичних затрат на виробництво та доведення планової калькуляції до фактичної.

Розглянемо можливу схему організації автоматизованої системи обліку затрат та калькулювання собівартості грязелікування на вітчизняному підприємстві (рис. 1).

З рис. 1 бачимо, що облік та контроль затрат на грязелікування здійснює робоча група, яка складається з двох бухгалтерів, бухгалтера-

контролера та головного бухгалтера. Для кожного із членів робочої групи створюється окреме автоматизоване робоче місце – АРМ. Персональні комп’ютери аудиторів працюють у локальній мережі, що дозволяє членам групи вільно обмінюватися інформацією та користуватися спільними базами даних.

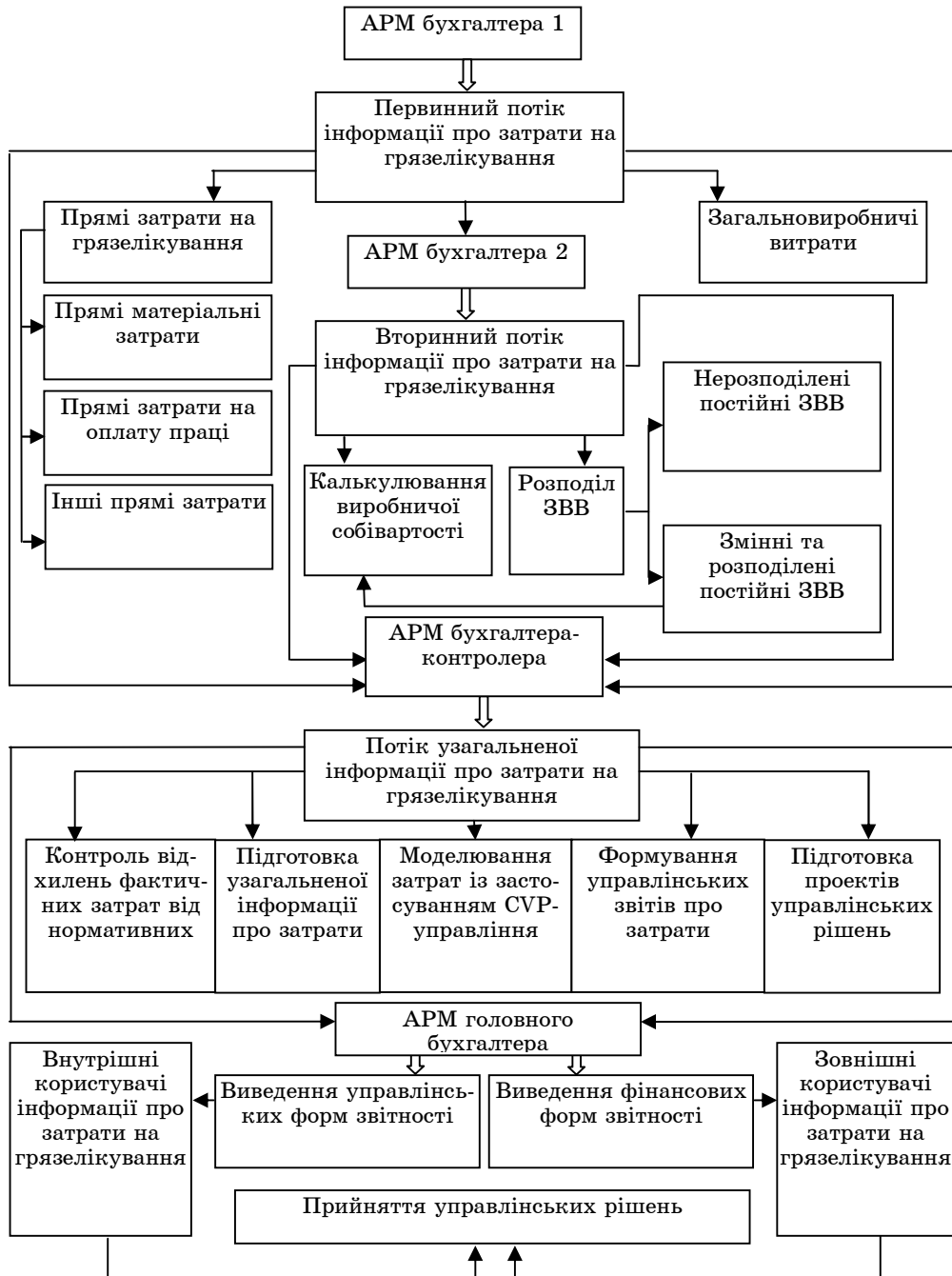


Рисунок 1 - Схема організації автоматизованої системи обліку затрат та калькулювання собівартості грязелікування

Розглянемо докладніше функції кожного АРМ в автоматизованій системі обліку затрат на грязелікування.

АРМ бухгалтера 1 формує первинний потік інформації про затрати на грязелікування. Дане автоматизоване робоче місце забезпечує:

- введення та первинну обробку інформації, яка формується безпосередньо на місцях виникнення затрат;
- розподіл затрат за економічними елементами та калькуляційними статтями;
- оперативний контроль затрат на грязелікування.

АРМ бухгалтера 2 формує вторинний інформаційний потік про затрати на грязелікування. Дане автоматизоване робоче місце забезпечує:

- розроблення та узагальнення нормативно-довідкової інформації;
- контроль та врегулювання змін нормативів затрат;
- калькулювання нормативної собівартості грязелікування;
- розподіл загальновиробничих затрат;
- калькулювання фактичної собівартості грязелікування у розрізі окремих процедур.

АРМ бухгалтера контролера формує потік узагальненої інформації про затрати на грязелікування. Дане автоматизоване робоче місце забезпечує:

- контроль і аналіз відхилень фактичних затрат від нормативних;
- виявлення та аналіз економії та перевитрати затрат;
- здійснення доведення нормативної собівартості до фактичної;
- моделювання затрат із застосуванням методів СVP-управління;
- формування управлінських звітів щодо затрат на грязелікування;
- підготовку проектів управлінських рішень, спрямованих на зниження затрат на грязелікування;
- узагальнення та підготовку інформації для передачі головному бухгалтеру.

АРМ головного бухгалтера призначене для формування управлінської та фінансової звітності, яка передається відповідно внутрішнім та зовнішнім користувачам для прийняття ними своєчасних та зважених управлінських рішень.

Потрібно відмітити, що в автоматизованій системі обліку важливо чітко відокремити права доступу до баз даних. Це дозволить захистити дані від несанкціонованого доступу, тобто попередити їх випадкову чи навмисну зміну та розголошення внутрішньої інформації щодо затрат на грязелікування.

Запропонована автоматизована система передбачає формування інформаційної бази даних з обліку затрат та калькулювання собівартості грязелікування, яка містить низку специфічних документів, які об'єднують три масиви даних: нормативно-довідкову інформацію, вхідну інформацію з обліку затрат на грязелікування і вихідну інформацію з обліку затрат на грязелікування (табл.1).

Таблиця 1 - Інформаційна база даних з обліку затрат та калькулювання собівартості грязелікування

Масив даних	Документ
1. Нормативно-довідкова інформація про затрати на грязелікування	Довідник нормативних матеріальних затрат на грязелікування
	Довідник нормативних затрат на оплату праці
	Довідник інших прямих нормативних затрат на грязелікування
	Довідник бухгалтерських проводок з обліку затрат на грязелікування
	Довідник планової собівартості окремих аплікацій і процедур грязелікування
	Довідник центрів фінансової відповідальності

Продовження табл. 1

2. Вхідна інформація про затрати на грязелікування	Первинні документи з обліку прямих матеріальних затрат
	Первинні документи з обліку прямих затрат на оплату праці
	Первинні документи з обліку інших прямих затрат на грязелікування
	Первинні документи з обліку загальновиробничих затрат на грязелікування
3. Вихідна інформація про затрати на грязелікування	Розрахунок фактичної собівартості окремих апікацій і процедур грязелікування
	Розрахунок відхилень фактичних затрат на грязелікування від нормативних
	Розрахунок відхилень за нормами у розрізі причин та відповідальних осіб
	Розрахунок розподілу загальновиробничих затрат
	Відомість аналітичного обліку прямих затрат на грязелікування
	Відомість аналітичного обліку загальновиробничих затрат
	Аналіз динаміки та структури затрат на грязелікування
	Моделювання затрат на грязелікування

Розглянемо примірну структуру і призначення наведених у таблиці 1 документів.

1. Нормативно-довідкова інформація:

– довідник нормативних матеріальних затрат на грязелікування - використовується для визначення норм затрат грязі та ропи для кожної апікації чи процедури грязелікування. Структура: код апікації чи процедури, номенклатурний номер запасів, нормативна кількість, нормативна ціна;

– довідник нормативних затрат на оплату праці – призначений для визначення нормативної заробітної плати працівників, зайнятих грязелікуванням, у розрізі окремих апікацій та процедур. Структура: код апікації чи процедури, посада працівника, годинна тарифна ставка, норма часу на виконання апікації чи процедури;

– довідник інших прямих нормативних затрат на грязелікування – призначений для визначення інших нормативних затрат у розрізі окремих апікацій чи процедур. Структура: код апікації чи процедури, вид затрат, нормативна кількість, нормативна вартість;

– довідник проводок з обліку затрат на грязелікування – використовується для контролю за правильністю відображення на рахунках бухгалтерського обліку затрат на грязелікування. Структура: код операції, основних рахунок, кореспондуючий рахунок;

– довідник планової собівартості окремих апікацій і процедур грязелікування – призначений для визначення планової собівартості окремих процедур і апікацій у розрізі окремих економічних елементів. Структура: : код апікації чи процедури, собівартість, собівартість у розрізі економічних елементів;

– довідник центрів фінансової відповідальності – використовується для визначення центру фінансової звітності у розрізі місць зберігання та підготовки запасів, виконання процедур та ін. Структура: найменування центру фінансової відповідальності (основний басейн, регенераційний басейн, відстійник, процедурний кабінет та ін.), призначення.

2. Вхідна інформація про затрати на грязелікування:

– первинні документи з обліку прямих матеріальних затрат – інформація про прямі матеріальні затрати, яка була сформована у автоматизованій системі обліку затрат на грязелікування: лімітно-забірні картки, накладні-вимоги на відпуск матеріалів та ін.;

– первинні документи з обліку прямих затрат на оплату праці - інформація про прямі затрати на оплату праці, яка була сформована в

автоматизованій системі обліку затрат на гязелікування: таблиці обліку робочого часу, розрахунково-платіжні відомості, зведення відрахувань у фонди та ін.;

– первинні документи з обліку інших прямих затрат на гязелікування - інформація про інші прямі затрати, яка була сформована у автоматизованій системі обліку затрат на гязелікування: відомість нарахування амортизації, звіти про використання коштів, виданих на відрядження і під звіт та ін.;

– первинні документи з обліку загальновиробничих затрат на гязелікування - інформація про загальновиробничі витрати, яка була сформована в автоматизованій системі обліку затрат на гязелікування: акти виконаних робіт, накладні-вимоги на відпуск матеріалів, розрахунково-платіжні відомості та ін.

3. Вихідна інформація про затрати на гязелікування:

– розрахунок фактичної собівартості окремих аплікацій і процедур гязелікування – використовується для визначення фактичної собівартості окремих аплікацій і процедур за статтями калькулювання. Структура: код аплікації чи процедури, стаття калькулювання, сума, дата;

– розрахунок відхилень фактичних затрат на гязелікування від нормативних – призначений для аналізу відхилень фактичних затрат від нормативних у розрізі окремих аплікацій чи процедур та у розрізі статей калькулювання собівартості. Структура: код аплікації чи процедури, нормативні затрати, фактичні затрати, абсолютне відхилення, відхилення у відсотках, стаття калькулювання, відхилення за питомою вагою у собівартості;

– розрахунок відхилень за нормами у розрізі причин та відповідальних осіб – використовується для аналізу відхилень за нормами. Структура: код норми, значення норми до (дата), значення норми після (дата), абсолютне відхилення, відхилення у відсотках, код причини відхилень, відповідальна особа, вплив на структуру затрат у собівартості гязелікування;

– розрахунок розподілу загальновиробничих затрат – використовується для розподілу загальновиробничих витрат на змінні, розподілені постійні та нерозподілені постійні. Структура: загальновиробничі витрати за нормальної виробничої потужності, змінні загальновиробничі витрати за нормальної виробничої потужності, постійні загальновиробничі витрати за нормальної виробничої потужності, фактичні загальновиробничі витрати, фактичні змінні загальновиробничі витрати, фактичні постійні загальновиробничі витрати, розподілені постійні загальновиробничі витрати, нерозподілені загальновиробничі витрати;

– відомість аналітичного обліку прямих затрат на гязелікування – призначена для деталізації обліку прямих затрат на гязелікування з метою їх контролю та аналізу. Структура: код аплікації чи процедури, основний рахунок, кореспондуючий рахунок, сума, стаття калькулювання;

– відомість аналітичного обліку загальновиробничих затрат – призначена для деталізації обліку загальновиробничих витрат з метою їх контролю та аналізу. Структура: вид загальновиробничих затрат, основний рахунок, кореспондуючий рахунок, сума;

– аналіз динаміки та структури затрат на гязелікування. Структура: стаття затрат, рік 1, рік 2, рік 3, питома вага, абсолютне відхилення, відхилення у %, відхилення за питомою вагою;

– моделювання затрат на гязелікування – використовується для розрахунку оптимального використання ресурсів та визначення напрямів економії затрат на підставі нормативно-довідкової та фактичної інформації.

ВИСНОВКИ

Технологічний процес грязелікування має низку особливостей, що обумовлює необхідність створення специфічної автоматизованої системи обліку затрат та калькулювання собівартості.

Запропонована автоматизована система обліку затрат та калькулювання собівартості грязелікування дозволить надавати керівництву оперативні дані щодо затрат, проводити всебічний їх аналіз, попереджувати перевитрату затрат та здійснювати їх оптимізацію на основі використання розробленої інформаційної бази даних.

Подальшого вивчення потребують питання, пов'язані з організацією документообігу і методикою обліку затрат та калькулювання собівартості грязелікування в умовах автоматизованої обробки даних.

SUMMARY

FEATURES OF AUTOMATED SYSTEM OF COSTS FOR FANGOTHERAPY

I. S. Sharapova,

Crimean Economic Institute of Kiev National Economic University named after V. Getman, Simferopol

Article is devoted to topical issues of constructing an automated system of cost accounting and cost calculation for fangotherapy. The author considers a possible scheme for the organization of the automated cost accounting system for fangotherapy and describes the cost accounting documents in a computer data processing.

Key words: fangotherapy, cost, automated accounting system, computer data processing.

СПИСОК ЛІТЕРАТУРИ

1. Терещенко Л.О. Інформаційні системи і технології в обліку / Л.О. Терещенко, І.І. Матієнко-Зубенко. - К.: КНЕУ, 2004. - 187 с.
2. Васьковська М.С. Інформаційні системи обліку / М.С. Васьковська. - Хмельницький: Поділля, 2003. - 170с.
3. Бутинець Ф.Ф. Інформаційні системи бухгалтерського обліку / Ф.Ф. Бутинець, С.В. Івахненко, Т.В. Давидюк, Т. В. Шахрайчук. — Житомир: ПП "Рута", 2002. - 672с.
4. Титоренко Г.А. Информационные системы в экономике / Г.А. Титоренко. – М.: ЮНИТИ-ДАНА, 2008. – 463с.
5. Ильина О.П. Информационные технологии бухгалтерского учета / О.П. Ильина. – СПб.: Питер, 2001. - 688с.

Надійшла до редакції 1 листопада 2011 р.