

## ОЦІНКА КОНКУРЕНТОСПРОМОЖНОСТІ СІЛЬСЬКОГОСПОДАРСЬКИХ ВИРОБНИЧИХ ТА ОБСЛУГОВУЮЧИХ КООПЕРАТИВІВ

**О. В. Радова**, канд. екон. наук,  
Одеський державний економічний університет, м. Одеса

*У статті здійснено пошук нових підходів у визначенні конкурентоспроможності сільськогосподарських підприємств, які враховували б зовнішні об'єктивні та суб'єктивні умови діяльності господарства та оцінку потенційних можливостей підприємства функціонувати в цих умовах.*

**Ключові слова:** кооперація, конкурентоспроможність, метод SWOT-аналізу, кореляційно-регресійні моделі, інтенсифікація, рейтингові оцінки конкурентоспроможності.

*В статье осуществлен поиск новых подходов в определении конкурентоспособности сельскохозяйственных предприятий, учитывающих внешние объективные и субъективные условия деятельности хозяйства и оценку потенциальных возможностей функционировать в этих условиях.*

**Ключевые слова:** кооперация, конкурентоспособность, метод SWOT-анализа, корреляционно-регрессионные модели, интенсификация, рейтинговые оценки конкурентоспособности.

### ВСТУП

Для обґрунтування подальших заходів підвищення ефективності сільськогосподарського виробництва важливе значення має моніторинг конкурентоспроможності сільськогосподарських кооперативів - аналіз і оцінка їх потенційних можливостей, дослідження результативних показників господарської діяльності, виявлення внутрішніх і зовнішніх об'єктивних і суб'єктивних загроз виробничої і господарської діяльності, розроблення заходів протистояння цим загрозам та обґрунтування перспектив економічної стратегії розвитку підприємства.

**Аналіз досліджень і публікацій останніх років.** В економічній літературі питання конкурентоспроможності підприємств широко розглянуті відомими вченими-економістами різних часів: Портера М. Е., Амбросова В., Маренича Т., Бидика А. Г., Наумова Ю. М., Кондратюка О. І., Юданова А. Ю. та інші [1-6].

**Визначення не вирішених раніше частин загальної проблеми.** Вчені-економісти запропонували різні методичні підходи до визначення рівня та оцінки конкурентоспроможності підприємства, такі як індикативний метод, метод ієрархії, метод різниць, метод рангів, метод балів, конкурентних переваг, конкурентного статусу та інші. Однак ці методики розроблені в основному для промислових підприємств. Отже, вони не можуть бути застосовані в практиці розрахунків сільськогосподарських виробництв, оскільки не в змозі врахувати їх особливості.

Крім того, на наш погляд, вищезазвані методики мають ряд недоліків:

- вони досить складні в інформаційному забезпечення та розрахунках;
- вони залишають багато місця для суб'єктивного вибору порівняльних показників і ці показники не є завжди порівняльними;
- вони не дозволяють вивести один інтегрований показник рівня конкурентоспроможності підприємства в сукупності підприємств - конкурентів. Тому механічно перенести в аграрний сектор економіки ці методики не є правильним.

Недостатня розробленість цих питань і зумовила вибір теми та напрямки наукового дослідження.

**Метою статті** є пошук нових підходів у визначенні конкурентоспроможності сільськогосподарських підприємств, які враховували б зовнішні об'єктивні та суб'єктивні умови діяльності господарства та оцінку потенційних можливостей підприємства функціонувати в цих умовах.

### РЕЗУЛЬТАТИ ДОСЛІДЖЕННЯ

Визначення рівня конкурентоспроможності сільськогосподарських підприємств - складна проблема, для вирішення якої на практиці застосовуються різні методичні прийоми. Це застосування методів економіко-математичного моделювання, за допомогою якого визначають потенційні можливості підприємств протистояти зовнішнім і внутрішнім загрозам бізнесу. За інтегрований показник рівня конкурентоспроможності брали вартість товарної продукції в розрахунку на 100 га сільськогосподарських угідь, або рентабельність продажів продукції. На наш погляд, ці підходи не дають можливості оцінити ступінь впливу зовнішніх факторів на господарство.

Ми вважаємо доцільним взяти за основу методики визначення рівня конкурентоспроможності сільськогосподарського підприємства метод SWOT – аналізу. Застосування методів SWOT – аналізу дає можливість оцінити комплексний вплив різних факторів виробничої і господарської діяльності сільськогосподарських підприємств, визначити ступінь ризику та появу нових конкурентів, а також природно-кліматичними умовами. Вони дозволяють більш об'єктивно оцінити стан господарства на ринку.

На відміну від експертних оцінок обґрунтування сильних і слабких сторін у діяльності сільськогосподарських виробничих кооперативів здійснено за допомогою економіко-статистичного моделювання. Кореляційно-регресійні моделі можуть служити не лише засобом аналізу виробничого і ресурсного потенціалу господарства, а також важливим інструментом прогнозування реакції підприємства на загрози, що можуть виникнути в конкурентній боротьбі. Знання кількісного ступеня впливу окремих факторів дає можливість господарству визначити пріоритетний і найбільш результативний напрямок інвестування виробництва як крок подолання чи запобігання ризиків.

Об'єктом дослідження були взяті сільськогосподарські виробничі кооперативи (СВК) 23 районів Одеської області за 2004-2008 роки. Загальна кількість спостережень становила 115.

У результаті вирішення завдання було отримане рівняння виробничої функції такого вигляду:

$$Y = - 2,319 + 0,548 X_1 + 0,455 X_2 + 0,015 X_3 + 0,387 X_4 + 0,265 X_5,$$

де  $X_1$  - бал економічної оцінки сільськогосподарських угідь;

$X_2$  - матеріалозабезпеченість (на 100 га с. г. угідь);

$X_3$  - фондозабезпеченість (на 100 га с. г. угідь);

$X_4$  - працезабезпеченість (на 100 га с. г. угідь);

$X_5$  - грошові витрати на 100 га с. г. угідь.

За допомогою цього рівняння нами розраховані кількісні ступені впливу кожного із факторів на результативний показник. За допомогою цих показників ми визначили основні фактори оцінки сильних і слабких сторін кооперативу. Забезпеченість матеріалами виробництва визначається відношенням кількісного ступеня впливу відповідного фактора окремого виробничого кооперативу  $a_i x_i$  до середнього показника  $\overline{a_i x_i}$  по області. Так, якщо за сукупністю спостережень кількісний ступінь впливу матеріалозабезпеченості  $a_2 x_2$  на розміри товарної продукції по СВК області за 2004-2008 роки становить 14,398, то для

СВК Ананівського району цей фактор оцінки сильних і слабких сторін становить 0,53 (7,64:14,398).

Оцінка фактора витрат на виробництво визначається аналогічно. Якщо кількісний ступінь впливу на розмір результативного показника грошових витрат ( $a_5 x_5$ ) по області становить 36,37, а СВК Ананівського району 22,975, то шуканий показник дорівнює 0,63.

$$\frac{a_5 x_5}{a_5 x_5} = \frac{22,975}{36,370} = 0,63 \quad (1)$$

Таким самим чином проведена оцінка інших факторів.

Оцінку фактора організаційно-технічного рівня виробництва в кооперативах ми вважаємо доцільним здійснювати за допомогою індексів, які визначаємо відношенням наявності в господарстві основних елементів ресурсного потенціалу землі та трудових ресурсів до середніх відповідних показників по СВК області чи регіону.

До основних факторів загроз конкурентоспроможності сільськогосподарських підприємств ми віднесли: проблеми отримання кредитів, ціновий диктат покупця-посередника, труднощі реалізації продукції на ринку, ступінь впливу конкурентів та поява нових.

Так, коефіцієнт отримання кредитів виробничими кооперативами відповідних регіонів області залежить від наявності в окремому досліджуваному районі закладів, які б могли надати кредити кооперативу. Цей коефіцієнт розраховуємо відношенням відсутності можливості отримання кредиту кооперативом до такого самого показника по області. Відсутність можливості отримання кредиту кооперативом визначається як різниця між 1 і відношенням кількості кредитних спілок у районі до наявності в цьому районі споживачів цього кредиту  $\left(1 - \frac{Kp \cdot C}{СВК}\right)$ . Наприклад, в Ананівському районі є 4 кредитні

спілки на 12 сільськогосподарських кооперативів. Таким чином, відсутність можливості отримання кредиту СВК Ананівського району становить  $1 - 0,33 = 0,67$ . Відношенням отриманого показника до аналогічного по області отримуємо значущість загрози можливості отримання кредиту в СВК Ананівського району. Аналогічно розраховуються коефіцієнти інших загроз.

Можливості протистояння загрозам бізнесу в сільськогосподарських виробничих кооперативах зводяться до оцінки таких факторів, як партнерство з оптовими покупцями, технологічна кооперація, кооперація з переробки продукції, спеціалізація господарства, можливості подальшої інтенсифікації виробництва.

Оцінки відповідних можливостей протистояти загрозам розраховувались як відношення наявності в регіоні, наприклад оптових покупців до кількості кооперативів у цьому районі. Чим більше в районі обслуговуючих машино-технологічних кооперативів, тим вищий рівень технологічної кооперації.

Можливості технологічної кооперації в області з огляду на те, що машино-технологічних кооперативів одиниці, незначні. В 10 районах зони Лісостепу і Центрального степу їх зовсім немає, в інших районах оцінка цього фактора досить низька і не перевищує 0,6.

Фактор можливості подальшої інтенсифікації оцінювався за сумарним коефіцієнтом еластичності відповідного кооперативу кожного адміністративного району:

$$\sum Ex_i = \frac{Ea_i : x_i}{y} \quad (2)$$

Розрахунки свідчать, що більш суттєві можливості подальшої інтенсифікації мають кооперативи районів зони Південного степу. Значущість цього фактора перевищує 1, в той час як в інших регіонах він значно нижче 1.

Фактор спеціалізації і можливості її поглиблення визначали питомою вагою від основного виду діяльності господарства. Поглиблення спеціалізації, з одного боку, дозволить господарству більш ефективно зосередити наявні виробничі ресурси, з іншого – посилити ризик негативного впливу природно-кліматичних умов на загальні результати функціонування кооперативу. Необхідно оптимізувати спеціалізацію сільськогосподарських кооперативів.

На основі проведених розрахунків нами було складено рейтингові оцінки конкурентоспроможності сільськогосподарських кооперативів (табл. 1).

*Таблиця 1 - Рівень конкурентоспроможності сільськогосподарських кооперативів Одеської області*

Кооперативи районів	Сильні й слабкі сторони, бал	Загрози, бал	Можливості, бал	Узагальнювальний показник конкурентоспроможності, бал
Ананьївський	4,67	6,55	3,35	1,58
Балтський	4,73	4,89	1,79	1,63
Кодимський	4,28	4,16	6,05	5,17
Котовський	4,52	6,47	3,62	1,67
Красноокнянський	4,86	6,18	2,28	0,96
Любашівський	4,16	5,32	3,21	2,05
Савранський	4,31	6,52	2,29	0,08
В. Михайлівський	4,29	5,03	3,64	2,90
Фрунзівський	4,49	4,05	4,07	4,51
Ширяївський	4,84	4,98	3,09	3,23
Роздільнянський	5,94	6,67	2,89	2,16
Арцизький	5,13	5,53	3,90	3,50
Б. Дністровський	8,32	5,75	3,60	6,17
Болградський	7,55	6,04	3,25	4,76
Ізмаїльський	6,12	6,17	2,82	2,77
Кілійський	8,31	5,83	3,48	5,96
Ренійський	6,09	6,03	2,70	2,76
Саратський	9,07	5,06	3,90	7,91
Тарутинський	6,89	6,54	3,14	3,49
Татарбунарський	5,94	4,82	4,21	5,33
Біляївський	7,97	7,04	3,27	4,23
Овідіопольський	8,15	7,71	3,40	3,84

Горизонтальний зріз дає уявлення про дані окремих складових експертної оцінки конкурентоспроможності кооперативів. Вертикальний аналіз дозволяє розташувати кооперативи у порядку рівня їх конкурентоспроможності.

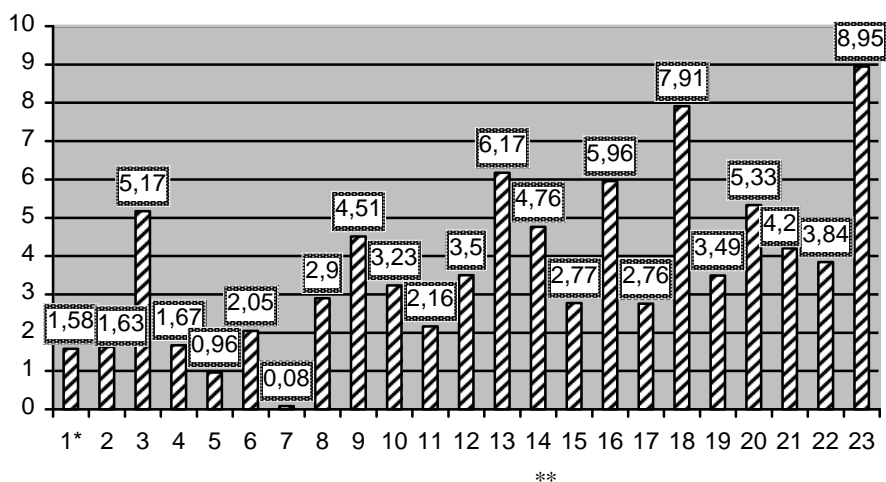
Сильні й слабкі сторони кооперативів характеризують їх потенційні можливості конкурувати на аграрному ринку. Середня оцінка цього потенціалу свідчить про те, що найвищий рівень конкурентоспроможності отримали господарства районів зони Південного степу та Приміської зони. В більшості цих господарств середня оцінка знаходиться на рівні 6-9 балів, у той час як у зонах Лісостепу та Центрального степу – ледь вище 4 балів. Переваги кооперативів зони Південного степу досягнуті в основному за рахунок більш високого організаційно-технічного рівня, виробничо-ресурсного потенціалу та можливостей нарощування обсягів виробництва продукції.

Значною мірою конкурентоспроможність сільськогосподарських підприємств залежить від зовнішніх загроз. Аналіз показує, що у господарствах усіх районів Одеської області існують суттєві проблеми з отримання кредитів, високий рівень цінового диктату посередників та труднощі в реалізації продукції. Проблемною є для кооперативів, наприклад зони Лісостепу, поява нових конкурентів. Тому загальна оцінка загроз є достатньо значущою і в своїй більшості становить 5-7 балів.

У той же час можливості протистояти цим загрозам у сільськогосподарських кооперативах зони, за розрахованою оцінкою, майже наполовину нижчі загроз.

Якщо загрози становили 5-6 балів, то можливості протистояти їм - 2-3 бали. І, перш за все, це майже відсутня технологічна кооперація, дуже слабка кооперація господарств із переробником продукції та партнерство з оптовими покупцями, особливо продукції тваринництва. Все це дозволяє побудувати графік рейтингу конкурентоспроможності сільськогосподарських кооперативів окремих районів і природно-економічних зон Одеської області (рис. 1).

Бали



\*\*

\*1-7 - Зона Лісостепу

12-20 - Зона Південного степу

8-11 - Зона Центрального степу

21-23 - Приміська зона

\*\* номери адміністративних районів відповідають нумерації районів в табл. 1

Рисунок 1 - Рівень конкурентоспроможності сільськогосподарських кооперативів Одеської області

З рис. 1 випливає, що в більшості районів зони Південного степу рівень конкурентоспроможності сільськогосподарських кооперативів суттєво перевищує показник інших районів області. Найбільший рівень конкурентоспроможності в 19 сільськогосподарських кооперативах Саратського району – 7,91 бала, в 23 кооперативах Б.-Дністровського району – 6,17 балів, у 12 кооперативах Кілійського району – 5,96 бала. Найвищий рівень конкурентоспроможності в Комінтернівському районі приміської зони – 8,95 бала, але там кооперативів усього 3. В зоні Лісостепу найвищий рівень конкурентоспроможності - 3,17 бала у двох сільськогосподарських кооперативах Кодимського району. В зоні Центрального степу найбільшу конкурентоспроможність – 4,51 бала має один кооператив Фрунзівського району.

## ВИСНОВКИ І ПЕРСПЕКТИВИ ПОДАЛЬШИХ ДОСЛІДЖЕНЬ

Практика застосування запропонованих методів оцінки конкурентоспроможності сільськогосподарських кооперативів показала:

– загальний підхід до визначення потенційних конкурентних позицій окремого господарства не може бути застосованим, оскільки чітко проявляються різні розміри господарств, їх спеціалізація, вплив природно-кліматичних умов та розвиток інфраструктури аграрного ринку;

– сільськогосподарські кооперативи конкурують між собою та іншими організаційно-правовими формуваннями на аграрному ринку, тому об'єктом дослідження мусять бути всі сільськогосподарські підприємства певного регіону;

– врахувати й інтегрувати в один показник конкурентоспроможність сільськогосподарського підприємства, який врахував би водночас сильні й слабкі сторони господарства, загрози та можливості господарств протистояти цим загрозам можна за допомогою експертного SWOT-аналізу;

– сильні й слабкі сторони господарства доцільно визначати за допомогою економіко-статистичних моделей, які дають можливість визначити кількісний ступінь впливу цих сторін ( $a_i x_i$ ); можливостей нарощування обсягів виробництва продукції за допомогою сумарного коефіцієнта еластичності ( $\Delta x_i$ ); оцінку факторів загроз – за допомогою порівняльних коефіцієнтів; оцінку факторів можливостей – за допомогою індексного методу.

## SUMMARY

### COMPETITIVENESS OF AGRICULTURAL PRODUCTION AND ITS SERVING COOPERATIVES

*O.W. Radowa,  
Odessa State Economic University*

*In the article the search of new approaches in determination of competitiveness of agricultural enterprises is carried out. It takes into account the external objective and subjective conditions of activity of enterprise and estimation of potential possibilities of enterprise to functioning in such conditions.*

**Key words:** cooperation, competitiveness, the method of SWOT-analysis, correlation-regression model, intensification, ratings competitiveness.

## СПИСОК ЛІТЕРАТУРИ

1. Портера М.Е. Международная конкуренция / пер. с англ.; под ред. и с предисл. В.Д. Щетинина. – М.: Междунар. отношения, 1993. – 896 с.
2. Амбросов В., Маренич Т. Конкурентоспособность сельскохозяйственных предприятий // Бизнес информ. – 1999. - № 7-8. - С.80-82.
3. Бидик А.Г. Визначення стратегічного потенціалу конкурентоспроможності сільськогосподарських підприємств // Економіка АПК. - 2002. - № 4. - С.105-110.
4. Наумов Ю.М. Про конкурентоспроможність аграрних підприємств у сучасних ринкових умовах // Економіка АПК. – 2008. - №8. - С. 124.
5. Кондратюк О. І. Підвищення конкурентоспроможності виробництва сільськогосподарської продукції // Економіка АПК. - 2005. - №10. - С. 111
6. Юданов А.Ю. Конкуренция: теория и практика: учеб.-практ. пособ. - 2-е изд., исп. и доп. - М.: Тандем, «ГНОМ-ПРЕСС», 1998. - 384 с.

*Надійшла до редакції 24 червня 2011 р.*