

Количественный анализ изменения уровней заболеваемости с ВУТ по основным причинам нетрудоспособности был проведен с использованием расчета относительного риска (ОР) и доверительных интервалов (ДИ;ДИ2). Относительный риск для поездных диспетчеров заболеть АГ с ВУТ в 2006 году по сравнению с 2002 годом увеличился более чем в 4 раза и составил 4,21 [3,81;4,63]. Риск заболеть ОРВИ в конце изучаемого периода по сравнению с началом с учетом доверительных интервалов возрос в среднем на 30 %.

**Выводы.** Общеизвестно, что производственная среда на рабочих местах работников диспетчерского труда, отвечающих за безопасность других людей, должна быть комфортной и обеспечивать оптимальную работоспособность, хорошее самочувствие, поддержание профессиональных навыков и сохранение здоровья [1]. В последнее время важное значение приобретает решение вопросов профилактики заболеваний на основании исследования механизмов взаимодействия организм - окружающая среда с учетом реальной ситуации. Систематизация методических подходов с приведением количественных характеристик в единую систему для дальнейшего анализа и обобщения позволит дать объективную оценку показателям состояния здоровья работающих, обосновать превентивные и оздоровительные меры [3].

#### Литература

1. И.Н. Дудник, В.Г. Цуркан, Э.М. Псядло и др. Физиолого-гигиеническая оценка напряженности труда диспетчерского персонала в условиях концентрации управления движением поездов. /Вестник гигиены и эпидемиологии. Том 5, №2, 2001. -с. 180 - 184
2. Углубленный анализ заболеваемости с временной утратой трудоспособности работающих. МУ 112-9911 РБ 99 /МЗРБ – Минск, 1999. – с.21.
3. Заболеваемость с временной утратой трудоспособности в РБ (на 100 работающих)/ Ю.Т. Шарабчиев // Здоровоохранение Беларуси. – 1994, №2. – с.76-77.

*Pishik A.A.*

### THE QUANTITATIVE ANALYSIS OF TIME DISABILITY OF TRAINS DISPATCHERS OF THE BREST UNIT OF THE BELARUS RAILWAY

*International Sakharov Environmental University, Minsk*

#### Summary

In work the quantitative approach to the analysis of disease with time disability of trains dispatchers of the Brest branch of the Belarus railway is used. Authentic distinctions aside increases in the end of the studied period in comparison with the beginning in levels of disease of an arterial hypertension with TD and in parameters of days of time invalidity owing to illness an arterial hypertension are revealed.

УДК 616.98-036.22:578.828ВЛ(477.52)

*Поддубная А.И.<sup>1</sup>, Чемич Н.Д.<sup>1</sup>*

### ЭПИДЕМИЧЕСКИЕ ОСОБЕННОСТИ ВИЧ-ИНФЕКЦИИ В СУМСКОЙ ОБЛАСТИ

<sup>1</sup>*Сумской государственный университет, Медицинский институт,  
Сумы, Украина*

ВИЧ-инфекция является одной из наибольших социальных и медицинских

проблем во всём мире и в том числе в Украине. [1] Медицина ещё не имеет в своём распоряжении эффективных средств влияния на источник инфекции, специфических методов профилактики. [2] В наше время основными тенденциями пандемии ВИЧ-инфекции остаются увеличение числа новых случаев инфицирования ВИЧ и смертей от СПИДа. Сегодня по темпам развития эпидемии Украина занимает одно из ведущих мест среди стран Восточной Европы. [3, 4]

Цель исследования: определить динамику выявления антител к ВИЧ и её особенности среди населения Сумской области, провести анализ возрастной и половой структуры, сравнить показатели выявления антител к ВИЧ среди населения области с инфицированностью и заболеваемостью СПИДом по Украине.

Материалы и методы. Исследование продолжалось на протяжении 2001 – 9 мес. 2008 гг. включительно среди потребителей инъекционных наркотиков (ПИН); лиц с заболеваниями, передающимися половым путём (ЗППП); лиц с многочисленными незащищёнными сексуальными контактами (МНСК); осуждённых; доноров крови; беременных и детей. Анализ результатов проводился с учётом как личных исследований, так и исследований, проведённых сотрудниками Сумского областного центра профилактики СПИДа. Для исследования использовалась тест-система: <ИФА-ВІЛ ½ - III> (производство “Диапроф-Мед”, г.Киев), с последующим

иммуноблотингом <New Lav Blot 1> (производство “Abbott”, США).

Результаты.

За годы исследования процент ВИЧ-инфицированных возрос в группе инъекционных наркоманов и осуждённых (диаграмма 1.1). Показатель инфицированности наркопотребителей колебался в пределах 4-7%, достигнув максимума в 2005г.- 7,64%. Среди осуждённых инфицированность возрасла от 10,11% в 2001г. до 16,79% в 2005г., в 2008г.- показатель относительно высокий - 9,2%. Увеличение количества ИФА-позитивных наблюдается и среди доноров крови, максимальное значение в 2007г. - 0,046% (диаграмма 1.2).. Был выявлен 21 ВИЧ-инфицированный донор. Вызывает беспокойство ситуация среди беременных. Как видно на диаграмме 1.2 с каждым годом количество зарегистрированных женщин с антителами к ВИЧ увеличивается.



Диаграмма 1.1 Инфицированность ВИЧ среди ПИН и осуждённых

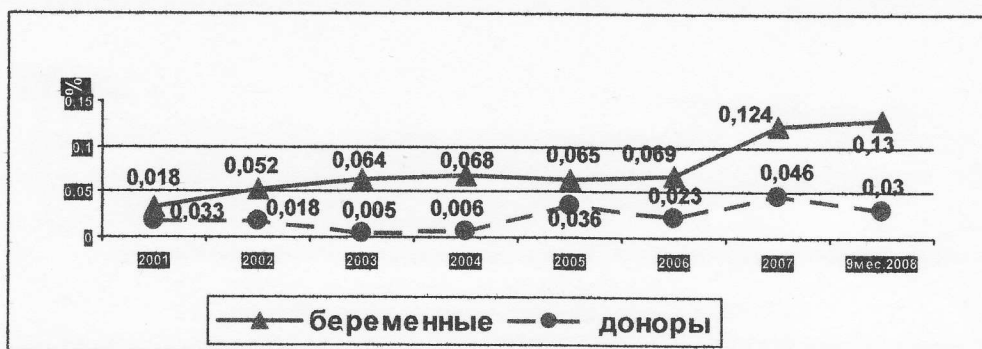


Диаграмма 1.2 Инфицированность ВИЧ среди беременных и доноров крови

В группе лиц с ЗППП показатель инфицированности колебался от минимального значения 0,12% в 2001г. до 0,48% в 2003г., в 2008г. процент остался относительно высоким 0,24%. Среди лиц с МНСК за годы исследования наблюдалось колебание показателя в пределах 0,1% - 0,58%.

Обследовано 379 детей. Показатель инфицированности ВИЧ на 100 тыс. детского населения составил в 2001г.- 0,83, в 2002г.- 1,67, в 2003г.- 3,33, в 2004г.- 3,88, в 2005г.- 3,61, в 2006г.- 4,72, в 2007г.- 5,0, за 9 месяцев 2008г.- 4,3. Количество детей рождённых ВИЧ-инфицированными женщинами, которым окончательно установлен диагноз ВИЧ-инфекции - 12. Доля перинатальной трансмиссии ВИЧ колебалась в пределах 4-17%.

При изучении возрастной структуры лиц с антителами к ВИЧ установлено, что среди всех исследованных контингентов доминировала группа 18-29 лет: ПИН- 60%, осуждённые - 61%, ЗППП- 66%, МНСК- 59%, доноры- 54%, беременные - 72% (диаграмма 1.3).

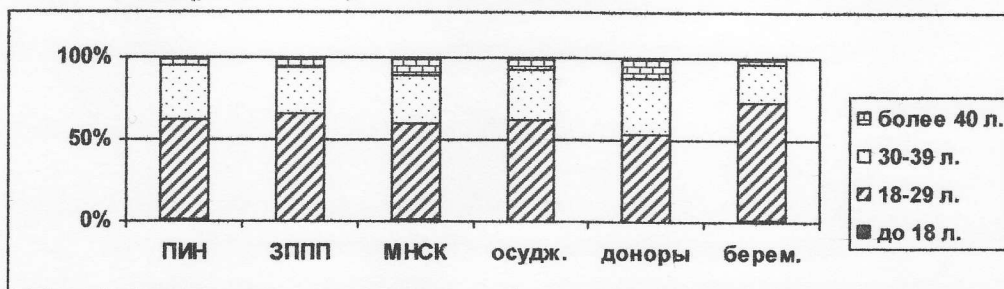


Диаграмма 1.3 Возрастная структура ВИЧ-инфицированных

По полу среди ПИН преобладали мужчины – 89,16%. Аналогичная ситуация наблюдается и среди осуждённых (91,44%) и доноров крови (91,67%). Среди других групп риска разделение на мужчин и женщин практически одинаковое. Половая структура инфицированных лиц отображена в диаграмме 1.4

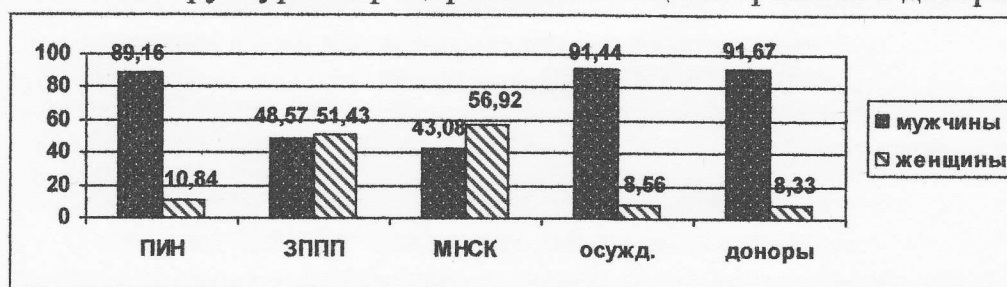


Диаграмма 1.4 Распределение ВИЧ-инфицированных по полу



#### Выводы:

В Сумській області зафіксована тенденція к підвищенню рівня інфікованості ВІЧ серед ПІН, лиц, котрі знаходяться в місцях позбавлення свободи, донорів крові, вагітних і дітей (що збігається з загальноукраїнською тенденцією). Серед всіх ВІЧ-інфікованих домінувала вікна група 18-29 років, котра складала 62% ВІЧ-позитивних результатів. По статі серед ВІЧ-інфікованих чоловіки переобладали в групі ПІН, засуджених, донорів крові. Чоловіки склали 71% всіх інфікованих Сумського регіону. Встановлено, що ПІН є групою найбільшого ризику інфікування ВІЧ і визначають характер епідемії в Сумській області.

Виразження вдячності науковому керівнику д.м.н., проф. Чемичу Н.Д., главному лікарю Сумського обласного центру профілактики і боротьби со СПІДом Бутенко В.Н.

#### Література

1. Запорожан В.М. ВІЧ-інфекція // Київ, Здоров'є, - 2004р., - с. 16.
2. Страшко С.В., Кривич І.П., Левицька Л.М. Соціально-значимі інфекційні захворювання // Київ, Освіта України, - 2006р., - с.15.
3. ВІЧ-інфекція, Інформаційний бюлетень № 25 // Київ, - 2006г.
4. ВІЧ-інфекція, Інформаційний бюлетень № 30 // Київ - 2008г.

*Poddubnaya A.I.<sup>1</sup>, Chemych N.D.<sup>1</sup>*

#### EPIDEMIOLOGICAL PECULIARITIES OF HIV-INFECTION INTO SUMY REGION

<sup>1</sup> *Sumy state university, Medical institute, Sumy, Ukraine*

#### Summary

In this work represent the informations of eight-years (2001-2008 years) dissemination of HIV-infection among the population of Sumy region. Were examined the consumers of drugs, the persons with venereal diseases, with plural sexual contacts, the prisoners, the donors of blood, the pregnant women and their children. The number of IFA-positive persons was increased with every year. Among HIV-infection persons the age group 18-29 years dominated. Men composed 71 % of HIV-infection group. The men consumers of drugs 18-29 years old determine the disposition of epidemic in Sumy region.

УДК 504.75(043.2)

*Рогозенко А.И., Добриневская Т.В.*

#### АНАЛИЗ ОБЩЕЙ ЗАБОЛЕВАЕМОСТИ ДЕТЕЙ И ПОДРОСТКОВ БРЕСТСКОЙ ОБЛАСТИ, ПРОЖИВАЮЩИХ В РАЙОНАХ, ЗАГРЯЗНЕННЫХ РАДИОНУКЛИДАМИ

*Международный государственный экологический университет им. А.Д. Сахарова,  
Минск*

**Актуальность:** Одним из радикальных факторов, влияющих на здоровье и образ жизни детей, подростков и молодежи является окружающая среда. В результате аварии на ЧАЭС Республика оказалась одной из самых загрязненных в экологическом отношении стран на планете, что в первую очередь сказывается на здоровье детей и подростков, возникает существенная угроза генофонду нации [1].