

2005–2011

. . . , . . . ;
 . . . , - . . . , *; . . . *;
 . . . *; . . . *;
 * - , . . . ;

2005–2011 .
 3,9 . 2005–2006, 2006–2007, 2007–2008, 2008–2009 .
 , 2009–2010 2010–2011 . -
 /H1N1/09. : , , .

2005–2011 .
 3,9 . 2005–2006, 2006–2007,
 2007–2008, 2008–2009 . /H1N1/09.
 2009–2010 . - : , , .

1992 ., (),
 15–20 . 100 .
 , 1992 . 25–30 . 100 .
 [1].

, XX 40
 , 1977 .
 . 2009
 /H1N1/, [2].
 /California/04/2009 (A/H1N1). ,
 2009 28 .
 74 , 144

A/H1N1/09 [3, 4]. 2009
 A/H1N1/09, .
 A/H1N1/09,
 , 3-

49,4 % [1].

70 % [1]. 80 %

18 50 ,

2 %, 65 - 4 %.

90 %

« » A/H1N1/09

90 % , 70- 50

« »

1940–1970 . [5].

30 %

[6].

1 [2].

[1].

2005–2011 .

() (

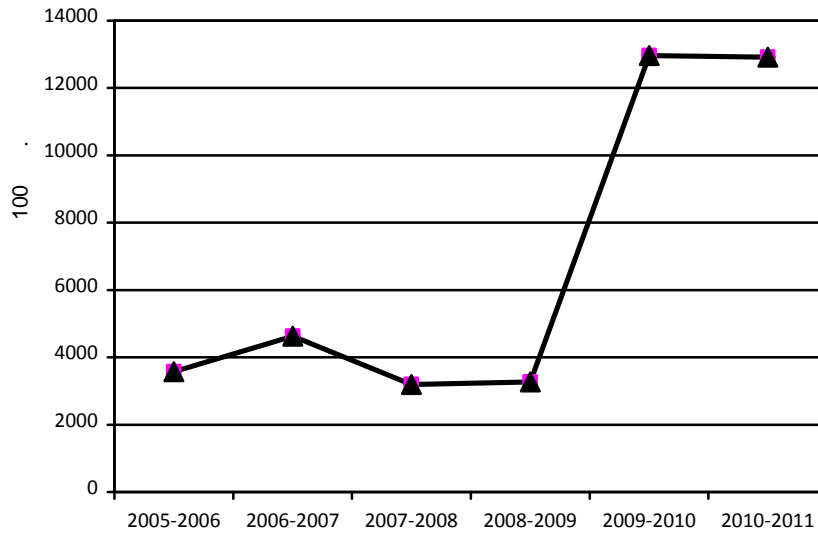
2, (5, 71) 2005–2011 .

C-STAT (Oxford Statistic).

2005–2006 . 3572,3 100 .

12960,3 100 . 2009–2010 ., 3,9

2010–2011 . (12919,9 100 .) (.1).



1 -

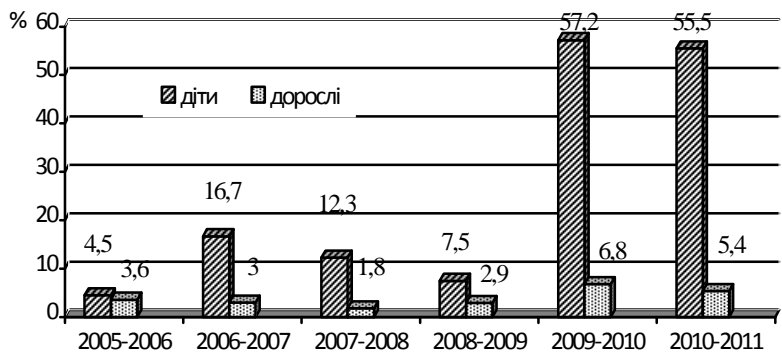
2005-2011 .

2005-2006 . - 0,7 %, 2006-2007 - 16,6 %, 2007-2008 - 4,6 %, 2008-2009 - 4,1 %, 2009-2010 - 1,8 %, 2010-2011 - 1,1 %, 2006-2007 2010-2011 . 14,6 . , , , - , , /H1N1/09 , 2009-2010 2010-2011 . 17,7 % , 8,9 % - , 20,1 % - , 2005-2006, 2006-2007, 2007-2008 2008-2009 . (3,7±0,02) %, (4,7±0,02) %, (3,1±0,02) % (3,5±0,02) % 2009-2010 . 2010-2011 . , (12,9±0,03) % (<0,05).

2009-2010 . 16,8% [1]. 2005-2011 .

4 .

[7]. , 2005-2006 . (3,6±0,02) % , 2006-2007 - (3,0±0,02) %, 2007-2008 - (1,8±0,01) %, 2008-2009 - (2,9±0,02) %, 1,3; 5,6; 6,8 4,2 . 2009-2010 2010-2011 . (57,2±0,13) % 2009-2010 . (55,5±0,01) % 2010-2011 . (6,8±0,02) % 2009-2010 (5,4±0,02) % - 2010-2011 . , (<0,01) (. 2).

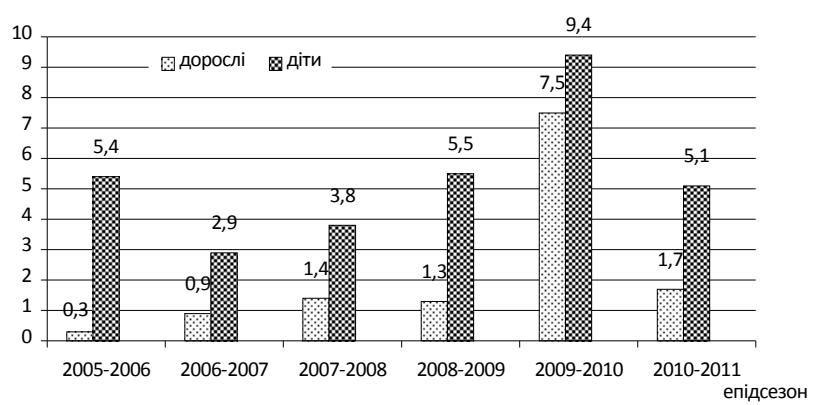


2-

15,8 % – 2005–2006, 44,3 % – 2006–2007, 49,2 % – 2007–2008, 25,9 % – 2008–2009, 2009–2010, 2010–2011. 53,2 % (– 39,9 %) 64,5 %.

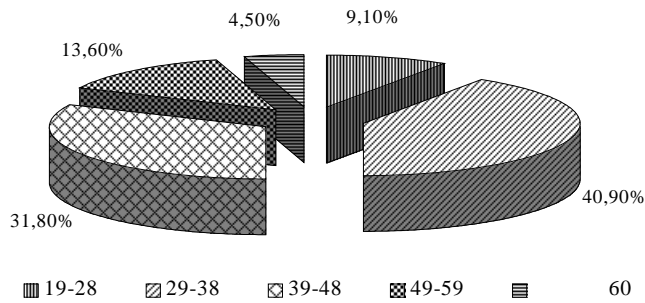
2,5 % – [7]. 20 % 1 % 40 %

(9,4±0,1) % 2009–2010 (0,3±0,03) % 2005–2006 (0,9±0,05) % - 2010–2011 2009–2010 (7,5±0,01) %, 3). (8,5±0,07) % (– 5,7 %) [1].

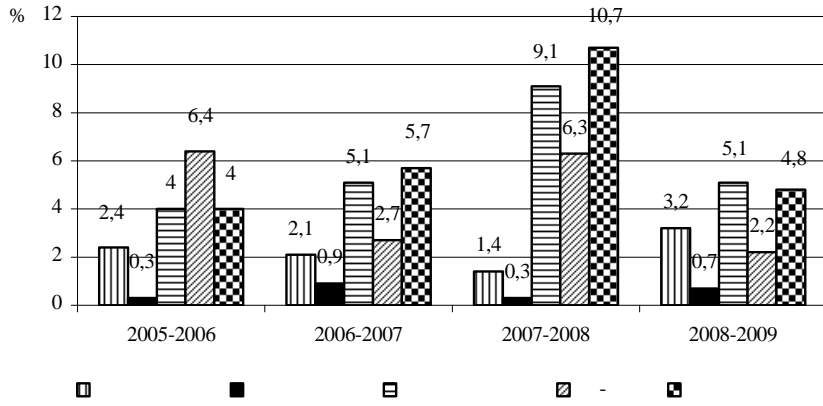


3-

2009–2010 .. 2009–2010 .. 0,17 %
 (22) 0,02 %
 0,3 % [1].
 A/H1N1/09.
 29 48 ,
 40,9 %, 39 48
 - 31,8 % (.4).
 2009–2010 . 1,5



4 – A/H1N1/09 2009–2010 .
 2009–2010 .. ,
 « »
 A/H1N1/09.
 [7].
 (.).
 2005–2006 . (.).
 297
 - (6,4±1,4) %,
 - (4,0±1,1) %.
 2006–2007 . 2009–2010 .. : 2006–2007 .
 (5,7±0,9) % , - (5,1±0,9) %; 2007–2008
 2008–2009 . (10,7±1,6) % (4,8±0,6) %
 - (9,1±1,5) % (5,1±0,6) %
 : 2005–2006 . - (0,3±0,3) %,
 2006–2007 - (0,9±0,4) % , 2007–2008 - (0,3±0,3) % , 2008–2009 - (0,7±0,2) %
 (<0,05) (.5).



5 -

2005-2009

2009-2010

()

/H1N1/09

« »

2009-2010

1838

(34,2±1,1) % /H1N1/09.
 1209 (3,9±0,6) %
 (0,2±0,1) %- (3,6±0,5) %- (0,2±0,1) %-
 , (2,4±0,4) %-

1457

/H1N1/09.

2010-2011 .
 (16,4±0,9) %

(0,01±0,03) %- /H1N1/09, (4,9±0,6) %-
 2- (6,7±0,7) % (7,5±0,8) %-
 , (1,1±0,3) %- , (0,5±0,2) %-

2009-2010 2010-2011 /H1N1/09
 , 2010-2011 2

(<0,05)

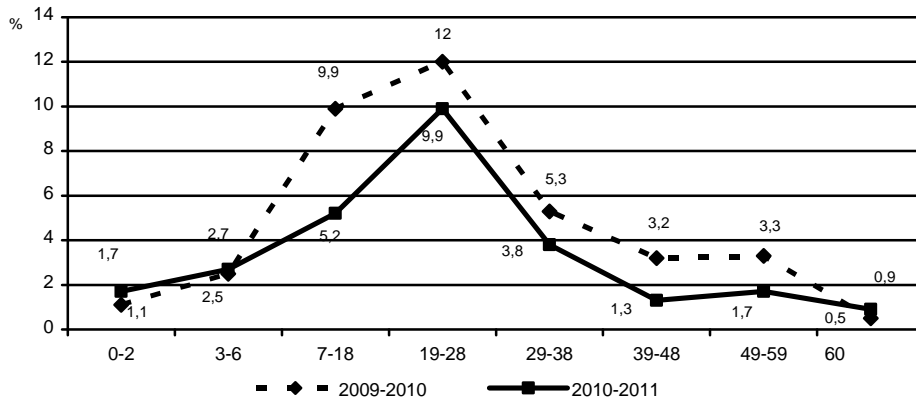
(7,5±0,8) %,

/H1N1/09

2009-2010 2010-2011
 7 18 19 28

(12,0 ±0,9) % /H1N1/09 2009-2010 (9,9±0,8) %
 , 2010-2011 (5,2±0,8) %

(9,9±1,1) %.
 - (1,1±0,1) % 2009-2010 . 60 - (0,5±0,2) % 2010-2011 .
 (. 6).



6- /H1N1/09
 2009-2010 2010-2011 .

1,1 % 2006 0,3 % 2009 . (0,3 % - 2005, 1,1 % - 2006,
 0,6 % - 2007, 0,4 % - 2008, 0,3 % - 2009, 0,7 % - 2010) ,

- 2009-2010 2010-2011 .
 (<0,05)
 2005-2006 - 2008-2009 .
- (<0,01),
- (<0,05)
- 2009-2010 . (9,4±0,1) % (7,5±0,01) % .
- 0,02 % 2009-2010 .
 - 72,7 % .
 A/H1N1/09 .
- 2005-2006 - 2008-2009 . 2009-2010 . 2010-2011 .
 A/H1N1/09
 (<0,05) (34,2±1,1) % (16,4±0,9) % .
- 2010-2011 . 37,5 , 2009-2010 .,
 - (7,5±0,8) % .

SUMMARY

EPIDEMIOLOGICAL ASPECTS OF INFLUENZA AND ACUTE RESPIRATORY VIRAL INFECTIONS IN NORTH-EAST REGION IN 2005-2011

*alysh N. G., Chemych M. D., Tischenko V. V. *, Hatinskaya G. V. *, Kiriy T. Y. *,
Medical Institute of Sumy State University, Sumy;
Sumy Region Sanitary-Epidemiological Station, Sumy

The basic characteristics of epidemic process of influenza and acute respiratory viral infections are defined in the territory of Sumy region for the period from 2005-2006 to 2010-2011. The indicators of disease growth were established at 3,9. In etiology structure of acute respiratory viral diseases and influenza in 2005-2006, 2006-2007, 2007-2008, 2008-2009 prevailed adenoviruses and parafly viruses, in 2009-2010 and 2010-2011– viruses of influenza A/H1N1/09.

Key words: *influenza, acute respiratory viral infections, etiological structure.*

1. . . . (H1N1): 2009-2010 – 2010. – 4.
2010–2011 . / . . . //
2. . . . 2009–2010 . / . . . //
. – 2010. – 1. – . 4-11.
3. . . . (H1N1): /
. . . . // . – 2010. – 2. – . 4-11.
4. . . . (H1N1): / . . . //
. – 2009. – 4. – . 5–20.
5. . . . / . . . //
. – 2009. – 3. – . 5–11.
6. . . . / . . . // . –
1988. – . 21. – . 172–184.
7. 30 09.02.98 «
».
8. 922 4.12.2009 . «
».

18 2011 .