

ЯЗУЧИЙ – ДАВНЬОРУСЬКИЙ НАСЕЛЕНИЙ ПУНКТ, ЯКИЙ ІСНУВАВ НА ТЕРИТОРІЇ СУЧАСНОГО КОНОТОПА

Євтушенко О.В., викладач
Політехнічний технікум КІ СумДУ

Протягом десятиліть багатьох дослідників історії Конотопа цікавило питання про час заснування міста та походження його назви. Були спроби віднайти згадки про Конотоп в письмових джерелах давньоруського часу, литовсько-польської доби. У 1985 р. в Головному Архіві Давніх Актів (м. Варшава) був знайдений документ, у якому, у контексті опису Чернігівського стану, що належав короні Польській, під час передачі в жовтні 1634 р. частини його земель у володіння одному з польських канцлерів, містилась згадка і про м. Конотоп. Документ був перекладений дослідником конотопської старовини І. Лисим. Наведемо частину перекладу тексту: “...Владислав IV – король польський і т. ін. надав Миколаєві Цетисову і його чоловічим потомкам Конотоп, Городище, Єзуч в межах Чернігівського князівства Сіверського на ленних (васальних) правах” [1]. Нині цей документ відомий дослідникам як писемне джерело, у якому вперше зустрічається назва м. Конотоп.

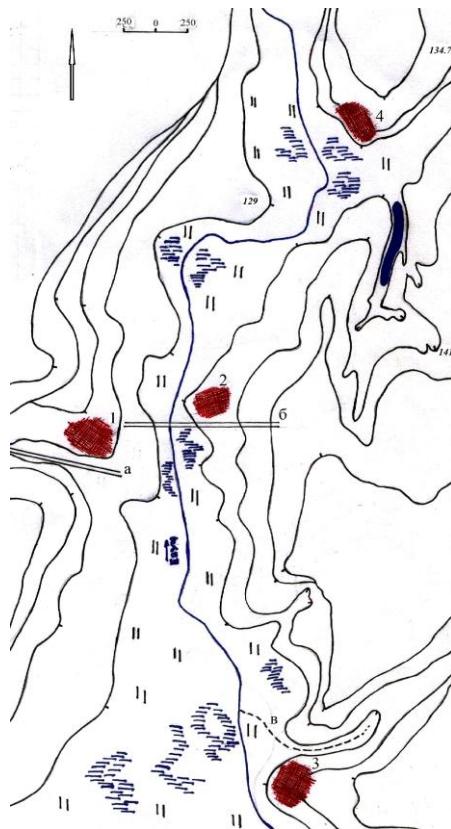
Існує ще один переклад цього документа, зроблений та опублікований П. Кулаковським в його праці “Чернігово-Сіверщина у складі Речі Посполитої (1618 – 1648)”. Зосередимо увагу на частині цього перекладу, в якій йде мова про визначення місцевості, переданої у володіння Миколаю Цетисову (в варіанті П. Кулаковського – Миколаю Цебишу): “...Конотоп, городище Язуче...” [2, с. 240]. Тобто, переданими у володіння канцлеру місцевостями, в жовтні 1634 р., були не “...Конотоп, Городище, Єзуч...” (на думку автора під час перекладу була допущена пунктуаційна помилка, яка призвела до фактичної, оскільки є не зрозумілим, що таке Городище (було б зазначено яке саме – старе, пусте і т. д.) і що таке Єзуч (річка, урочище, місцевість і т. д., тим більше, річка, як водна артерія, не могла бути переданою у володіння), як ми читаємо в першому варіанті перекладу, а “...Конотоп (та) городище Язуче...” – Конотоп як місто окремо та городище (залишки з фортифікаційними спорудами) населеного пункту, який міг колись тут існувати під назвою Язуче (Язучий), рештки якого знаходились десь поруч (можливо на протилежному березі річки) і назва якого цілком могла бути відомою мешканцям цієї місцевості ще в першій половині XVII ст.

Припущення дослідників про більш ранній час виникнення перших поселень на території Конотопа підтвердились у 1997-1998 рр., коли, на лівому березі р. Єзуч (вул. Красногірська, Соборна, Ярмаркова) було відкрито та досліджувалось Сумською археологічною експедицією давньоруське поселення (городище) XII-XIII ст.[3]. У 2005 р., на протилежному правому березі р. Єзуч (вул. Кочемазова, р-н Загребелля), автором було відкрито залишки т. зв. Германівського городища, територія якого була заселена в давньоруський час [4], а вже у 2008 р. на вул. Інтернатній (правий берег р. Єзуч, р-н Загребелля) та на південно-західній околиці с. Раки (правий берег р. Єзуч) Сумською археологічною експедицією в ході охоронних археологічних досліджень було відкрито ще два поселення давньоруського часу (Звіт про археологічні дослідження на території Сумської області в 2008 р., Науковий архів Інституту археології НАНУ/ Белінська Л. І., Євтушенко О. В.). Таким чином, на сьогодні не викликає сумніву той факт, що територія сучасного Конотопа була досить густо заселеною вже в XII-XIII ст.

Після Деулінського перемир'я 1618 р. між Річчю Посполитою та Московською державою частина території Середнього Посейм'я, в тому числі і територія сучасної Конотопщини, відійшли під владу першої. Саме на цих землях, починаючи з кінця 20-х – початку 30-х років XVII ст., польський уряд розпочинає запроваджувати політику “заселення” цих земель (спустошених після монголо-татарської навали та Смоленської війни) польськими “осадчими”, які повинні були освоїти ці “нові” землі, заснувавши на них нові поселення та міста, а інколи і відродити раніше існуючі населені пункти [2]. Саме таким населеним пунктом, і міг бути *Язучий*. Походження власної назви населеного пункту Язуче (Язучий), скоріш за все, слід пов'язувати з гідронімом *Єзуч*, який, в свою чергу, походить від *єзів* (давньослов'янська назва) – загородок на річці для ловлі риби [5].

Якщо припущення про існування на території сучасного Конотопа в давньоруський час населеного пункту під назвою Язучий є вірним, виникає цілком закономірне питання – де саме він міг знаходитись? Не дивлячись на досить значні розміри давньоруського поселення по вул. Красногірська, Ярмаркова, Соборна (7,5 Га), говорити про існування на цьому місці городища не можна, оскільки, під час досліджень, характерні для городищ оборонні укріплення (вал, рів) не були виявлені [3], а в польському документі 1634 р. мова йде саме про городище. До того ж територія цього поселення повністю співпадає з територією середньовічної фортеці Конотопа, яка виникла тут в першій половині XVII ст. і згадується в документі 1634 р. як *Конотоп*. *Городище Язуче* згадується в ньому як окремий об'єкт, скоріш за все, росташований десь поруч. Під час обстеження території (бл. 1

Га) давньоруського поселення по вул. Інтернатній залишків фортифікаційних споруд, притаманних городищу, також зафіксовано не було (Звіт про археологічні дослідження на території Сумської області в 2008 р., Науковий архів Інституту археології НАНУ/ Белінська Л. І., Євтушенко О. В.). На думку автора, вірогідніше за все, *городище Язуче* (Язучий) можна локалізувати саме з залишками Германівського городища, на користь чого, окрім давньоруського матеріалу XI – XIII ст. (кераміка, пряслиця, прикраси), можуть свідчити залишки фортифікаційних споруд – вал, рів – виявлені під час обстеження його території в 2005 р.[4].



Ландшафт Конотопа. Позначення давньоруських поселень та городищ, присутність середньовічних топонімів:

1 – поселення (городище) по вул. Соборна; *2* – Германівське городище (Язучий); *3* – поселення в с. Раки; *а* – вул. Красногірська; *б* – Путивльський шлях; *в* – р. Красна

1. Фонд ККМ ім. О. Лазаревського, сп. "Археологія", арк. 7, б/н
2. Кулаковський П. Чернігово-Сіверщина у складі Речі Посполитої (1618 – 1648). – Київ, 2006. – 496 с.
3. Белінська Л. І. Археологічні дослідження в Конотопі 1997-1998 років // Сумська старовина. – Суми, 1998. – №№ III-IV – С. 7-20.
4. Євтушенко О. В. Давньоруське городище в урочищі Германівка// Історико-культурні надбання Сіверщини у контексті історії України // Збірник наукових праць. – Глухів, 2006. – С. 41-43.
5. Звагельський В. Б. Про стародавні шляхи Середнього Посейм'я // Путивльський краєзнавчий збірник, В. 1. – Суми, 2004. – С. 24-27.