

СУМСЬКИЙ ДЕРЖАВНИЙ УНІВЕРСИТЕТ

ПАВЛЕНКО ОЛЕНА ОЛЕКСІВНА

УДК 332.142.6:061.5

**ЕКОЛОГО-ЕКОНОМІЧНА ОЦІНКА ВЗАЄМОДІЙ
В ГОСПОДАРСЬКО-ТОРГІВЕЛЬНІЙ ДІЯЛЬНОСТІ**

Спеціальність 08.08.01 – економіка природокористування і охорони
навколишнього середовища

АВТОРЕФЕРАТ
дисертації на здобуття наукового ступеня
кандидата економічних наук

Суми – 2006

Дисертацією є рукопис.

Робота виконана у Сумському державному університеті Міністерства освіти і науки України.

Науковий керівник - доктор економічних наук, професор
Теліженко Олександр Михайлович,
Сумський державний університет,
завідувач кафедри управління

Офіційні опоненти:

доктор економічних наук, професор
Мішенін Євген Васильович,
Сумський національний аграрний університет Міністерства аграрної політики
України, завідувач кафедри теоретичної та прикладної економіки

кандидат економічних наук
Тарановський Володимир Ігорович,
ЗАТ “НВП “Гідромаш”, заступник директора з маркетингу та зовніш-
ньо-економічної діяльності (м. Суми)

Провідна установа:

Інститут проблем ринку та економіко-екологічних досліджень НАН України, від-
діл економічного регулювання природокористування (м. Одеса)

Захист відбудеться “10” березня 2006 року о 17 год. 00 хв. на засіданні спеціалі-
зованої вченої ради К 55.051.01 у Сумському державному університеті за адресою:
40007, м. Суми, вул. Римського-Корсакова, 2 (ауд. М-412).

З дисертацією можна ознайомитися у бібліотеці Сумського державного університету
за адресою: 40007, м. Суми, вул. Римського-Корсакова, 2.

Автореферат розісланий “09” лютого 2006 року.

Вчений секретар
спеціалізованої вченої ради

Сабадаш В.В

ЗАГАЛЬНА ХАРАКТЕРИСТИКА РОБОТИ

Актуальність теми. В умовах забезпечення сталого розвитку населених пунктів особливої актуальності набуває проблема проведення комплексних досліджень об'єктивних передумов ефективного управління процесами взаємодії суспільства і природи у системі “виробництво – торгівля – споживач”. Впровадження економічного механізму ефективного управління станом навколишнього середовища неможливе без дослідження параметрів та визначення характеру екодеструктивного впливу господарсько-торгівельної діяльності і факторів, що їх обумовлюють. Потребують подальшого удосконалення теорія і практика оцінки та прогнозування еколого-економічних збитків від забруднення навколишнього середовища і, зокрема, в процесі господарсько-торгівельної діяльності.

Враховуючи, що екодеструктивний вплив господарсько-торгівельної діяльності особливо проявляється в межах населених пунктів, необхідне розроблення економічно ефективної та екологічно допустимої стратегії територіального розміщення об'єктів господарсько-торгівельної діяльності на підставі визначення необхідних і достатніх умов встановлення рівноваги між системою “торгівельна пропозиція – споживчий попит” та станом навколишнього середовища.

Значний внесок у дослідження взаємозв'язків між соціально-економічним розвитком і екологічними процесами, розроблення теорії економічної оцінки природних ресурсів, теорії економічного збитку, формування принципів розвитку і розміщення продуктивних сил з урахуванням екологічних обмежень зробили українські та закордонні вчені: О.Ф. Балацький, І.К. Бистряков, П.П. Борщевський, О.О. Веклич, І.М. Гречановська, Б.М. Данилишин, Л.В. Дейнеко, М.І. Долішний, С.І. Дорогунцов, О.Л. Кашенко, Я.В. Коваль, С.М. Козьменко, В.С. Міщенко, Л.Г. Мельник, Є.В. Мішенін, І.В. Недін, Я.Б. Олійник, В.О. Паламарчук, В.М. Степанов, І.М. Синякевич, О.М. Теліженко, В.М. Трегобчук, Ю.Ю. Туниця, А.М. Федоришева, М.А. Хвесик, С.К. Харічков, В.Я. Шевчук, Л.Б. Шостак, К.Г. Гофман, А.О. Гусев, О.О. Голуб, М.Н. Лук'яничков, А.А. Мінц, М.Ф. Реймерс, Є.П. Ушаков, Р. Коуз, В. Леонтьєв та ін.

Разом з тим наукові дослідження еколого-економічних проблем планування і використання територій населених пунктів, незважаючи на отримані результати і накопичений досвід, на наш погляд, повинні поглиблюватися виходячи із сучасних тенденцій розвитку соціальної інфраструктури і, зокрема, розвитку мережі закладів і установ у сфері торгівлі, а також об'єктивної необхідності узгодження тенденцій забезпечення сталого розвитку населених пунктів згідно з вимогами Генеральної схеми планування території України. Формування комплексного механізму управління розвитком мережі торгівельних об'єктів з урахуванням екологічних та соціальних особливостей населених пунктів потребує: дослідження сутності економічних відносин між суб'єктами господарювання з приводу використання та відтворення природних ресурсів; теоретичного обґрунтування соціально-економічного оптиму-

му розміщення об'єктів господарсько-торгівельної діяльності; дослідження проблеми неузгодженості екологічного, економічного, соціального та містобудівного аспектів розвитку населених пунктів і прилеглих територій; впровадження в практику ефективних еколого-економічних інструментів забезпечення сталого розвитку населених пунктів.

Актуальність відзначених проблем, їх практичне значення і недостатнє теоретичне дослідження обумовили головну мету і задачі дисертаційної роботи.

Зв'язок роботи з науковими програмами, планами, темами. Дисертаційна робота виконана у контексті державних, галузевих та регіональних наукових програм і тем у відповідності до пріоритетних напрямків розвитку науки і техніки, згідно із Законом України “Про основи державної політики у сфері науки і науково-технічної діяльності” (1992 р.), зокрема пункт 1 – охорона навколишнього природного середовища; Генеральної схеми планування територій України (Закон України від 7 лютого 2002 року, № 3059-III), зокрема розділ III, пункт 4 – вдосконалення системи розселення та забезпечення сталого розвитку населених пунктів та пункт 6 – розвиток соціальної інфраструктури; програми Наукової ради НАН України “Розробка наукових основ сталого розвитку в Україні”, “Основних напрямків державної політики в галузі охорони навколишнього середовища, раціонального використання природних ресурсів і ядерної безпеки” та ін. Дослідження пов'язане з виконанням науково-дослідних тем Сумського державного університету, зокрема держбюджетних тем “Методологічні основи економічної оцінки стану та динаміки біоресурсного потенціалу України” (№ ДР 0197U016592), “Теоретичні і методичні основи економічної оцінки ресурсного потенціалу території” (№ ДР 0100U3225), “Еколого-економічні обмеження розвитку теплоенергетичного комплексу України” (№ ДР 0103U000764).

Мета і задачі дослідження. Мета дисертаційної роботи полягає в удосконаленні теоретичних та методичних основ функціонування економічного механізму взаємодій суб'єктів господарсько-торгівельної діяльності, що виникають на рівні населених пунктів, на основі еколого-економічних оцінок впливу на стан навколишнього середовища.

Відповідно до мети дисертаційної роботи були поставлені такі основні задачі:

- провести економічний аналіз екодеструктивного впливу підприємств торгівлі і визначити закономірності, тенденції і особливості розвитку сучасних напрямків теорії еколого-економічної рівноваги на основі удосконалення принципів та методів планування і використання міських територій з урахуванням екологічних та соціальних особливостей населених пунктів у процесі господарсько-торгівельної діяльності;
- дослідити ознаки і визначити еколого-економічну сутність взаємодій у системі господарсько-торгівельної діяльності;
- дослідити особливості впливу на стан навколишнього середовища елементів системи “виробництво - торгівля - споживання”;

- виявити межі придатності методу міжгалузевого балансу для визначення екологічних витрат суб'єктів господарсько-торгівельної діяльності;

- обґрунтувати межі використання механізму планування і використання міських територій з урахуванням екологічних та соціальних особливостей населених пунктів;

- визначити необхідні та достатні умови формування соціально-еколого-економічної рівноваги торговельної пропозиції та споживчого попиту;

- вдосконалити економіко-математичне забезпечення прогнозування екологічних витрат у процесі господарсько-торгівельної діяльності з урахуванням факторів руху товарів;

- визначити напрямки вдосконалення принципів та методів територіальної оптимізації впливу на стан навколишнього середовища суб'єктів господарсько-торгівельної діяльності на базі еколого-економічних оцінок.

Об'єктом дослідження є еколого-економічний механізм взаємодії суб'єктів господарсько-торгівельної діяльності на рівні населених пунктів.

Предмет дослідження – економічні відносини між суб'єктами у системі руху продукції від виробника до споживача з приводу забезпечення екологічних вимог.

Методи дослідження. Теоретичною основою дисертаційного дослідження є фундаментальні положення і принципи збалансованого еколого-економічного розвитку, теорії економічної оцінки природних ресурсів, загальної теорії економічного збитку, раціонального природокористування та охорони навколишнього середовища, принципів економіко-математичного моделювання і прогнозування.

При проведенні дисертаційного дослідження були використані:

- методи системно-структурного і порівняльного аналізів – при ієрархічній структуризації стану навколишнього середовища, класифікації задач забезпечення сталого розвитку населених пунктів, плануванні і використанні міських територій, аналізі і класифікації напрямків теоретичних досліджень збалансованого еколого-економічного розвитку, дослідженні типології і класифікації еколого-економічних інструментів, проведенні структуризації елементів господарсько-торгівельної діяльності;

- методи формально-логічного аналізу – при виявленні прямого та спряженого впливів на навколишнє середовище процесів господарсько-торгівельної діяльності, проведенні класифікації торговельних підприємств за еколого-економічними ознаками, розробленні методичних підходів до врахування екологічної складової у процесі ціноутворення на продукцію торговельних підприємств;

- економіко-статистичні методи – при встановленні характеру залежності “торгівельна пропозиція – споживчий попит”;

- методи моделювання і прогнозування – при дослідженні сучасних тенденцій науково-технічного прогресу, дослідженні розміру екологічних витрат галузей економіки, зокрема, використовувалася модель міжгалузевого аналізу

В.Леонтьєва, дослідженні умов і факторів руху товару, що впливають на формування екологічних витрат.

Інформаційну базу дослідження склали: правові і нормативні акти Верховної Ради і Кабінету Міністрів України, Міністерства екології та природних ресурсів України, наукові праці провідних вітчизняних і закордонних вчених в галузі економіки природокористування та охорони навколишнього середовища, статистичні матеріали, зібрані безпосередньо автором.

Наукова новизна одержаних результатів визначається тим, що в дисертації вдосконалені теоретичні та науково-методичні підходи щодо оптимізації еколого-економічних відносин, які виникають між суб'єктами господарсько-торгівельної діяльності на територіальному рівні на основі еколого-економічних оцінок впливу суб'єктів господарювання на стан навколишнього середовища. Наукова новизна одержаних результатів полягає в такому:

вперше:

- на системному рівні досліджено економічну сутність та структуру впливу господарсько-торгівельної діяльності на стан навколишнього середовища, які полягають в комплексному поєднанні елементів господарсько-торгівельної діяльності через еколого-економічну оцінку їх впливу на атмосферу, водні джерела та розміщення відходів;

- висунута та підтверджена гіпотеза про наявність прямого та спряженого впливів суб'єктів господарсько-торгівельної діяльності на стан навколишнього середовища, а також розроблена система еколого-економічних класифікаційних ознак та запропоновані науково-методичні підходи до класифікації торговельних підприємств за ступенем їх впливу на стан навколишнього середовища та використання природних ресурсів;

суттєво вдосконалені:

- теоретико-методичні підходи до визначення еколого-економічного збитку, які полягають у використанні методу міжгалузевого балансу для отримання технологічних коефіцієнтів, що дозволяють встановити питому вагу екологічних витрат суб'єктів господарсько-торгівельної діяльності та спряжених з нею галузей економіки в їх загальних виробничих витратах та випуску;

- науково-методичні підходи до соціально-економічної оцінки впливу факторів руху товарів на формування споживчого попиту та торговельної пропозиції, що дозволяє суттєво удосконалити економічний механізм регулювання фінансових та матеріальних потоків об'єктів господарсько-торгівельної діяльності;

- методи та система критеріїв оцінки екологічної безпеки торговельного підприємства, яка дозволяє оцінювати еколого-економічні збитки від впливу торговельного об'єкта на навколишнє середовище;

набули подальшого розвитку:

- економічний інструментарій оптимізації перерозподілу фінансових потоків об'єктів господарсько-торгівельної діяльності у системі "виробництво – торгі-

вля – споживач" залежно від механізму формування доданої вартості з урахуванням екологічної складової;

- принципи і методи формування рівноважної соціо-еколого-економічної системи розвитку міста, які на відміну від існуючих ґрунтуються на територіальному регулюванні розміщення об'єктів господарсько-торгівельної діяльності з урахуванням їх впливу на стан навколишнього середовища.

Практичне значення одержаних результатів полягає в тому, що розроблені дисертантом пропозиції щодо удосконалення теоретико-методичних підходів до визначення еколого-економічного збитку господарсько-торгівельної діяльності, які дають можливість державним органам різних рівнів використовувати їх при розробленні та реалізації державних, галузевих та регіональних наукових програм і тем, спрямованих на удосконалення еколого-економічного механізму взаємодій суб'єктів господарювання. Основні положення, викладені в дисертації, доведено до рівня методичних розробок і практичних рекомендацій. Вони призначені для використання на практиці оцінки і визначення заходів з покращання екологічної ситуації території та при плануванні розміщення торговельної мережі.

Методичні рекомендації щодо визначення соціально-економічної рівноваги між попитом та пропозицією і планування розміщення торговельної мережі були використані Сумською обласною державною адміністрацією при реалізації "Регіональної програми розвитку внутрішнього ринку Сумської області на 2002-2005 роки" (довідка Головного управління економіки Сумської обласної державної адміністрації № 2.1/1737 від 23.09.2005 р.).

Результати дисертаційного дослідження впроваджені в навчальний процес у Сумському державному університеті при підготовці навчально-методичних матеріалів з дисциплін "Управління природоохоронною діяльністю", "Екологія та економіка природокористування" та ін. (акт про впровадження від 14.09.2005 р.).

Особистий внесок здобувача. Дисертаційна робота є самостійно виконаною науковою працею, в якій викладено авторський підхід до теоретичних та практичних методів визначення еколого-економічних оцінок впливу на навколишнє середовище процесів господарсько-торгівельної діяльності. Наукові положення, висновки і рекомендації, які виносяться на захист, одержані автором самостійно. З наукових праць, опублікованих у співавторстві, в дисертаційній роботі використані лише ті ідеї та положення, які запропоновані автором особисто.

Апробація результатів дисертації. Наукові та практичні положення дисертаційної роботи доповідалися і обговорювалися на 9 наукових та науково-практичних конференціях і наукових семінарах: Третій Всеукраїнській науково-практичній конференції студентів, аспірантів та молодих вчених "Екологія. Людина. Суспільство" (Київ, 2000 р.); науково-технічній конференції викладачів, співробітників, аспірантів та студентів економічного факультету (Суми, 2000 р.); Всеукраїнській науковій конференції студентів та молодих вчених "Управління розвитком соціально-економічних систем: глобалізація, підприємництво, стале економічне зростання" (Донецьк, 2000 р.); Першій щорічній Всеукраїнській

науковій конференції “Екологічний менеджмент у загальній системі управління” (Суми, 2001 р.); Другій Міжнародній науковій конференції “Суспільно-географічні проблеми розвитку продуктивних сил України” (Київ, 2001 р.); П’ятій Всеукраїнській науково-практичній конференції студентів, аспірантів та молодих вчених “Екологія. Людина. Суспільство” (Київ, 2002 р.); Міжнародній науково-практичній конференції студентів та молодих вчених “Актуальні проблеми управління соціально-економічним розвитком” (Київ, 2002 р.); Третій щорічній Всеукраїнській науковій конференції “Екологічний менеджмент у загальній системі управління” (Суми, 2003 р.).

Публікації. Основні результати дисертаційного дослідження опубліковані у 18 наукових працях загальним обсягом 3,78 др. арк. (з них особисто автору належить 3,49 др. арк.), у тому числі: у 9 статтях у наукових фахових виданнях (із них 2 – у співавторстві), 9 публікацій у матеріалах конференцій.

Структура та обсяг дисертації. Дисертація складається із вступу, трьох розділів, висновків та списку використаних джерел з 190 найменуваннями і додатків. Загальний обсяг дисертації становить 175 стор., у тому числі 19 таблиць на 11 сторінках, 10 рисунків на 7 сторінках, 2 додатки на 5 сторінках, список використаних джерел на 19 сторінках.

ОСНОВНИЙ ЗМІСТ РОБОТИ

У **вступі** дисертаційної роботи обґрунтована актуальність дослідження, визначені мета та основні його завдання, охарактеризовані наукова новизна та практичне значення одержаних результатів.

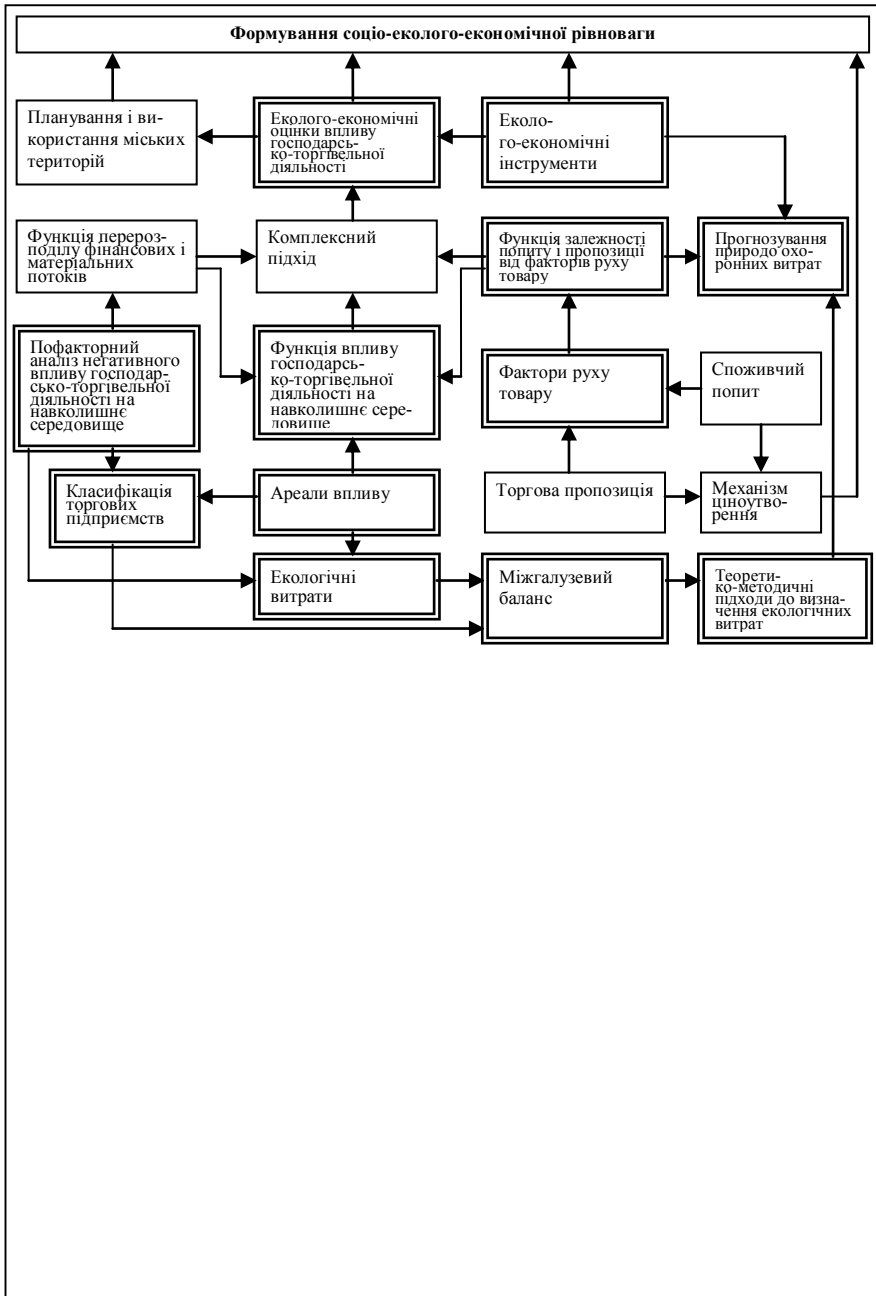
У першому розділі “**Аналіз впливу господарсько-торгівельної діяльності на стан навколишнього середовища**” проведений аналіз екодеструктивного впливу господарсько-торгівельної діяльності, принципів і методів розміщення об’єктів торгівлі у межах населених пунктів, проведена систематизація видів діяльності підприємств торгівлі за їх впливом на навколишнє середовище.

Аналіз свідчить, що теоретичні та науково-методичні підходи до еколого-економічних оцінок антропогенного впливу на стан довкілля охоплюють, як правило, лише сфери виробництва та споживання. При цьому поза увагою залишається сфера торгівлі, яка є невід’ємною складовою у циклі руху продукції від виробника до споживача і яка у процесі концентрації та перерозподілу фінансових і матеріальних потоків впливає на навколишнє середовище. Підтвердженням цього є аналіз статистичних даних по Сумській області та м. Сумах за 2002-2004 рр., який свідчить, що торгівля має значну питому вагу за кількістю торгових об’єктів відносно загальної кількості об’єктів економічної діяльності (27%), за випуском товарів і послуг відносно випуску товарів і послуг за галузями економіки (5,6%), за викидами забруднюючих речовин стаціонарними джерелами в атмосферу відносно загального обсягу забруднення атмосфери стаціонарними джерелами за видами економічної діяльності (13,8%). Значним є і використання земельного фонду

(площа сумських ринків становить 72 тис. кв. м, замість нормативної 9,5 тис. кв. м, а торгова площа магазинів – 181,9 тис. кв. м). Це, у свою чергу, свідчить про необхідність системного дослідження еколого-економічної сутності впливу торгівлі на стан навколишнього середовища з метою встановлення соціо-еколого-економічної рівноваги.

Аналіз проблем формування соціо-еколого-економічної рівноваги дозволив сформулювати задачі дослідження, які у відповідності до мети дисертаційної роботи були конкретизовані відносно еколого-економічних оцінок процесів господарсько-торгівельної діяльності (рис.1). Виділені задачі пропонується розглядати на підставі комплексного підходу до еколого-економічної оцінки впливу господарсько-торгівельної діяльності на навколишнє середовище та використання природних ресурсів. Головною, яка має концептуальний характер, є задача вдосконалення відносин між суб'єктами господарсько-торгівельної діяльності. Без її вирішення неможливе розроблення перспективних планів містобудування, нормативно-правового забезпечення господарсько-торгівельної діяльності та ін.

Узагальнення результатів наукових досліджень дозволили сформувати комплексну систему еколого-економічних оцінок господарсько-торгівельної діяльності і виявити відносини (взаємодію) між торгівлею та іншими галузями економіки; складовими екодеструктивного впливу торгівлі у межах господарсько-торгівельної діяльності.



 – задачі, які були вирішені у ході дослідження

Рис.1 Задачі формування механізму соціо-еколого-економічної рівноваги

На підставі конкретизації та диференціації процесів господарсько-торгівельної діяльності був проведений пофакторний аналіз впливу її суб'єктів на стан навколишнього середовища, що стало основою дослідження економічних наслідків такого впливу. Для дослідження у дисертації були виділені такі операції: транспортні, складські та відведення (відчуження) земельних ділянок.

У другому розділі **“Науково-методичні підходи до економічної оцінки впливу торгової галузі на стан навколишнього середовища”** розроблені науково-методичні підходи та проведена оцінка впливу господарсько-торгівельної діяльності на навколишнє середовище. Вона проводилася на підставі комплексного підходу, який вміщує три складові.

Перша складова дозволяє визначити функцію перерозподілу фінансових та матеріальних потоків у циклі руху товарів від виробника до споживача.

При дослідженні впливу господарсько-торгівельної діяльності на навколишнє середовище (друга складова) були виявлені ареали такого впливу за елементами формування економічного збитку і використання природних ресурсів. При цьому пропонується розрізняти ареали прямого впливу безпосередньо господарсько-торгівельної діяльності і ареали спряженого впливу, в яких проявляється вплив інших галузей економічної діяльності, які забезпечують господарські процеси торгівлі.

Виходячи з вищевикладеного, загальну еколого-економічну оцінку впливу господарсько-торгівельної діяльності на стан навколишнього середовища (V_{zmo}) пропонується визначати як

$$V_{zmo} = \sum_{i=1}^n \sum_{j=1}^m A_{ij} x_{ij}, \quad (1)$$

де i – число підприємств торгівлі на досліджуваній території ($i = 1...n$);

j – число елементів екодеструктивного впливу підприємств торгівлі і спряжених з нею галузей економіки ($j = 1...m$);

x_{ij} – економічна оцінка j -го екодеструктивного впливу торгівлі та спряжених з нею галузей економіки по i -му торговому підприємству (грн);

A_{ij} – коефіцієнт, що враховує частку j -го екодеструктивного впливу при здійсненні господарсько-торгівельної діяльності i -м торговим підприємством в загальному обсязі екодеструктивного впливу спряжених з господарсько-торгівельною торгівельною діяльністю галузей економіки (при прямому впливі торгівельної галузі $A_{ij} = 1$), при цьому

$$A_{ij} = f(a_{ij}, V_i, q_i), \quad (2)$$

де a_{ij} – питома величина викидів, які мають місце при реалізації 1 грн продукції (послуг) i -м торговим підприємством за j -м елементом екодеструктивного

впливу (нат.од./1 грн);

V_i – обсяг реалізованої продукції (наданих послуг) i -м торговим підприємством (грн.);

q_i – обсяг реалізованої продукції (наданих послуг) i -м торговим підприємством з одиниці торгової площі (грн/кв. м), при цьому

$$V_i, q_i = f(t_k), \quad (3)$$

де t_k – фактор руху товарів, який найбільше впливає на формування обсягів реалізації i -м торговим підприємством ($k=1 \dots l$).

У відповідності до третьої складової у роботі визначені необхідні та достатні умови соціально-економічної рівноваги між попитом та пропозицією. Для цього, по-перше, проаналізовано вплив факторів руху товарів на встановлення рівноваги між попитом та пропозицією. По-друге, визначена екологічна складова в механізмі ціноутворення на продукцію торгівлі.

У роботі запропоновані класифікаційні ознаки і проведена класифікація торгових підприємств за їх впливом на навколишнє середовище. Для цього був застосований типологічний підхід. Було виділено п'ять типів торгових підприємств за екологічними (табл. 1) та економічними (табл. 2) ознаками.

Слід зазначити, що кожен черговий тип торговельного підприємства в порівнянні з попереднім згідно з п'ятьма запропонованими характеристиками (табл. 1) здійснює додатковий вплив на навколишнє середовище, що дозволяє розглядати його як відмінний від інших не просто за рівнем, але і за кількістю залучених для зменшення його впливу на навколишнє середовище економічних інструментів (табл. 2).

Таблиця 1

Екологічна типологія торгових підприємств

Характеристика використання природних ресурсів і впливу на навколишнє середовище підприємствами торгівлі	Екологоорієнтований тип торгового підприємства				
	1	2	3	4	5
1. Забруднення атмосфери стаціонарними та пересувними джерелами	+	+	+	+	+
2. Використання природних ресурсів (земельних, водних та ін.)	+	+	+	+	-
3. Розміщення відходів	+	+	+	-	-
4. Порушення природної рівноваги при будівництві торгового об'єкта	+	+	-	-	-
5. Виникнення аварійних і надзвичайних ситуацій	+	-	-	-	-

Таблиця 2

Економічна типологія торгових підприємств

Характеристика економічних інструментів управління торговою діяльністю	Тип торгового підприємства				
	1	2	3	4	5
1. Плата за забруднення атмосфери	+	+	+	+	+
2. Плата за право користування природними ресурсами (земельними, водними та ін.)	+	+	+	+	-
3. Плата за розміщення відходів	+	+	+	-	-
4. Еколого-економічний збиток внаслідок порушення природної рівноваги при будівництві і експлуатації торгових об'єктів	+	+	-	-	-
5. Страхування екологічних ризиків	+	-	-	-	-

З урахуванням запропонованої класифікації та у відповідності до формули (1) у роботі сформована матриця показників (табл. 3), які характеризують вплив господарсько-торгівельної діяльності на навколишнє середовище.

Інформаційну основу для формування матриці складають агреговані (для досліджуваної території) показники, що характеризують вплив певного типу торгових підприємств на навколишнє середовище і використання природних ресурсів. Для розрахунку матриці у роботі були використані середні значення даних про забруднення атмосфери стаціонарними та пересувними джерелами, забруднення водою та розміщення твердих відходів по Сумській області та м. Сумах за 2002-2003 рр. Числове значення x_{ij} відображає фактичну величину екодеструктивного впливу господарсько-торгівельної діяльності за визначеними елементами впливу ($X_1 \dots X_5$) та типами торгових підприємств ($1 \dots 5$).

Запропоновані у роботі науково-методичні підходи до дослідження впливу господарсько-торгівельної діяльності на навколишнє середовище ґрунтуються на теоретичних положеннях моделі міжгалузевого балансу В. Леонт'єва. При аналізі впливу торгової галузі на навколишнє середовище в масштабі міста (області, регіону) матриця міжгалузевого балансу дозволяє оцінити частку впливу кожної галузі на навколишнє середовище при реалізації однієї умовної одиниці продукції і розрахувати технологічні коефіцієнти витрат, які показують, скільки одиниць емісії забруднюючих речовин і використання природних ресурсів мають місце при реалізації однієї одиниці продукції.

Як проміжний етап розрахунку показника A_{ij} , у роботі у відповідності до формули (2) та теоретичних положень моделі міжгалузевого балансу були розраховані питомі величини a_{ij} , які характеризують викиди, що мають місце при реалізації 1 грн продукції (послуг) i -м торговим підприємством за j -м елементом екодеструктивного впливу (табл. 4).

Таблиця 3

Матриця показників¹, які характеризують вплив суб'єктів торгівлі та спряжених з нею галузей на навколишнє середовище

Тип торгових підприємств, $i=1 \dots n, n=5$	Елементи прямого та спряженого впливу торгівельної діяльності на навколишнє середовище ² , $j=1 \dots m, m=5$					Сумарні значення прямого та спряженого впливу	Динаміка коефіцієнта A_{ij}
	X1	X2	X3	X4	X5		
1	x_{11}	x_{12}	x_{13}	x_{14}	x_{15}	$\sum_{j=1}^m x_{1j}$	$A_{ij} \rightarrow \max$
	$A_{11}x_{11}$	$A_{12}x_{12}$	$A_{13}x_{13}$	$A_{14}x_{14}$	$A_{15}x_{15}$	$\sum_{j=1}^m A_{1j}x_{1j}$	
2	x_{21}	x_{22}	x_{23}	x_{24}	-	$\sum_{j=1}^m x_{2j}$	$A_{ij} < A_{\max}$
	$A_{21}x_{21}$	$A_{22}x_{22}$	$A_{23}x_{23}$	$A_{24}x_{24}$		$\sum_{j=1}^m A_{2j}x_{2j}$	
3	x_{31}	x_{32}	x_{33}	-	-	$\sum_{j=1}^m x_{3j}$	$A_{ij} \text{ ep}$
	$A_{31}x_{31}$	$A_{32}x_{32}$	$A_{33}x_{33}$			$\sum_{j=1}^m A_{3j}x_{3j}$	
4	x_{41}	x_{42}	-	-	-	$\sum_{j=1}^m x_{4j}$	$A_{ij} > A_{\min}$
	$A_{41}x_{41}$	$A_{42}x_{42}$				$\sum_{j=1}^m A_{4j}x_{4j}$	
5	x_{51}	-	-	-	-	$\sum_{j=1}^m x_{5j}$	$A_{ij} \rightarrow \min$
	$A_{51}x_{51}$					$\sum_{j=1}^m A_{5j}x_{5j}$	
Співвідношення сумарних значень прямого та спряженого впливів	$\sum_{i=1}^n x_{i1}$	$\sum_{i=1}^n x_{i2}$	$\sum_{i=1}^n x_{i3}$	$\sum_{i=1}^n x_{i4}$	$\sum_{i=1}^n x_{i5}$	$\sum_{i=1}^n \sum_{j=1}^m x_{ij}$	
	$\sum_{i=1}^n A_{i1}x_{i1}$	$\sum_{i=1}^n A_{i2}x_{i2}$	$\sum_{i=1}^n A_{i3}x_{i3}$	$\sum_{i=1}^n A_{i4}x_{i4}$	$\sum_{i=1}^n A_{i5}x_{i5}$	$\sum_{i=1}^n \sum_{j=1}^m A_{ij}x_{ij}$	
Середнє значення коефіцієнта A_{ij}	1	1	1	1	1		
	$\frac{\sum_{i=1}^n A_{i1}}{5}$	$\frac{\sum_{i=1}^n A_{i2}}{4}$	$\frac{\sum_{i=1}^n A_{i3}}{3}$	$\frac{\sum_{i=1}^n A_{i4}}{2}$	$\frac{\sum_{i=1}^n A_{i5}}{2}$		

Примітки: ¹⁾ Значення змінних матриці для кожного типу торгового підприємства подані у вигляді співвідношення, де чисельник характеризує прямий вплив торгової галузі на навколишнє середовище ($A_{ij}=1$), а знаменник - вплив галузей економіки, спряжених з торгівлею у процесі господарсько-торгівельної діяльності ($A_{ij}>0$).

²⁾ У матрицю включені такі елементи прямого та спряженого впливів на навколишнє середовище: X1 – забруднення атмосфери; X2 – використання і забруднення водних ресурсів; X3 – розміщення відходів; X4 – порушення природної рівноваги при будівництві об'єктів торгівлі; X5 – виникнення аварійних і надзвичайних ситуацій на досліджуваній території.

Таблиця 4

Структурна матриця витрат (Z_{sp}) і викидів (a_{ij}) на 1 гривню продукції

Галузі економіки		Галузі $p=1...4$			
		Оптова і роздрібна торгівля	Транспорт	Будівни-цтво	Інші галузі
Галузі, $s=1...4$	Оптова і роздрібна торгівля	0,52	$0,42 \cdot Z_{sp}$	$0,60 \cdot Z_{sp}$	$0,63 \cdot Z_{sp}$
	Транспорт	$0,48 \cdot Z_{sp}$	0,58	$0,60 \cdot Z_{sp}$	$0,63 \cdot Z_{sp}$
	Будівництво	$0,48 \cdot Z_{sp}$	$0,42 \cdot Z_{sp}$	0,40	$0,63 \cdot Z_{sp}$
	Інші галузі	$0,48 \cdot Z_{sp}$	$0,42 \cdot Z_{sp}$	$0,60 \cdot Z_{sp}$	0,37
Викиди забруднюючих речовин стаціонарними джерелами в атмосферу за галузями економіки, a_{ij} , грам/грн		$0,60 \cdot 10^{-3}$	$15,9 \cdot 10^{-3}$	$2,73 \cdot 10^{-3}$	$1,79 \cdot 10^{-3}$

Примітка. Z_{sp} – частка витрат, які припадають на 1 грн продукції за спряженими галузями.

За допомогою моделі міжгалузевого балансу ми проводили оцінку впливу торгівлі і спряжених з нею галузей на атмосферне повітря. Такими галузями є транспорт і будівництво. Аналізуючи технологічні коефіцієнти (табл.4), можна констатувати: при збільшенні валового випуску торгової галузі на 1 грн торгове підприємство несе 0,52 грн власних витрат і 0,48 грн витрат інших галузей, в т.ч. транспорту і будівництва. При цьому в атмосферу надходить $0,60 \cdot 10^{-3}$ г забруднюючих речовин від стаціонарних джерел підприємств торгівлі, $(0,48 \cdot Z_{sp}) \cdot 15,9 \cdot 10^{-3}$ г – від викидів автотранспорту і $(0,48 \cdot Z_{sp}) \cdot 2,73 \cdot 10^{-3}$ г – від викидів забруднюючих речовин в атмосферу при проведенні будівельних робіт. Аналогічно в роботі розраховані технологічні коефіцієнти витрат і забруднення відкритих водойм (X2), розміщення відходів (X3), порушення природної та соціально-економічної рівноваги при будівництві об'єктів торгівлі (X4). Через відсутність систематизованих даних про виникнення аварійних і надзвичайних ситуацій (X5) відповідні розрахунки в роботі не проводилися.

Результати розрахунків підтверджують висунуту нами гіпотезу про взаємну залежність між обсягами викидів у навколишнє середовище та масштабами і видами діяльності торгових підприємств, а це, у свою чергу, свідчить про можливість

еколого-економічної оцінки господарсько-торгівельної діяльності між торгівлею та іншими галузями економіки.

Для наповнення матриці (табл. 3) в роботі були розраховані значення коефіцієнтів A_{ij} (табл. 5). Вони були отримані у відповідності до функціональної залежності (2), згідно з якою величина A_{ij} залежить від значень a_{ij} (табл. 4), які у відповідності до запропонованої класифікації торгових підприємств (табл. 1) визначають вплив торгового підприємства i -го типу за j -м елементом екодеструктивного впливу. Розрахункові значення коефіцієнтів A_{ij} для спряжених з торгівлею галузей наведені у табл.5. При цьому у відповідності до формули (1) при прямому впливі підприємств торгівлі $A_{ij}=1$.

Таблиця 5

Матриця показників¹, які характеризують вплив торгівлі та спряжених з нею галузей на навколишнє середовище

		Елементи прямого та спряженого впливів господарсько-торгівельної діяльності на навколишнє середовище, $j = 1 \dots m, m = 5$					Динаміка коефіцієнта A_{ij}
		X1	X2	X3	X4	X5	
Типи торгових підприємств, $i = 1 \dots n, n = 5$	1	x_{11}	x_{12}	x_{13}	x_{14}	x_{15}	$A_{ij} \rightarrow \max$
		$35x_{11}$	$547x_{12}$	$2,75x_{13}$	$810x_{14}$	$1x_{15}$	
	2	x_{21}	x_{22}	x_{23}	x_{24}	-	$A_{min} < A_{ij} < A_{max}$
		$32x_{21}$	$94x_{22}$	$1,87x_{23}$	$633x_{24}$		
	3	x_{31}	x_{32}	x_{33}	-	-	
		$30x_{31}$	$74x_{32}$	$1,5x_{33}$			
	4	x_{41}	x_{42}	-	-	-	
		$27x_{41}$	$19x_{42}$				
	5	x_{51}	-	-	-	-	$A_{ij} \rightarrow \min$
		$4x_{51}$					
Середнє значення коефіцієнта A_{ij}		1	1	1	1	1	-
		26	184	2,04	722	1	

Примітка. ¹) Значення змінних матриці подані у вигляді співвідношення, де чисельник характеризує прямий вплив торгової галузі на навколишнє середовище ($A_{ij}=1$), а знаменник - вплив галузей економіки, спряжених з торгівлею ($A_{ij}>0$).

Результати розрахунків свідчать про негативний вплив на навколишнє середовище не тільки торгівлі, але і спряжених з нею галузей, вплив яких у процесі здійснення господарсько-торгівельної діяльності значно перевищує вплив торгової галузі, що відповідає висунутій гіпотезі про наявність відносин (взаємодій) між елементами екодеструктивного впливу торгової галузі в межах господарсько-торгівельної діяльності.

Результати розрахунків еколого-економічного збитку від забруднення атмосфери, водних та земельних ресурсів внаслідок господарсько-торгівельної діяльності наведені в табл. 6.

У роботі розраховані еколого-економічні збитки від забруднення атмосфери, водних та земельних ресурсів, оскільки вони мають найбільшу питому вагу в загальній структурі збитку від господарсько-торгівельної діяльності. Значення збитків з кожного типу торгових підприємств (табл.6) наведено у вигляді співвідношення, де чисельник характеризує збиток від торгівельної діяльності, а знаменник – від спряжених з торгівлею галузей. Таким чином, проведені розрахунки довели необхідність та можливість урахування не тільки прямого, але й спряженого впливу господарсько-торгівельної діяльності, що суттєво вдосконалює теоретико-методичні підходи до визначення еколого-економічного збитку.

Таблиця 6

Еколого-економічна оцінка впливу господарсько-торгівельної діяльності на навколишнє середовище (на прикладі м. Сум та Сумської області)

Типи торгівельних підприємств, і=1,...,5	Еколого-економічні показники впливу								
	Показники забруднення				Еколого-економічний збиток, тис. дол. США				
	атмосфери, тон/рік		водних ресурсів, тон/рік	від розміщення побутових відходів, м ³ /рік	від забруднення атмосфери		від забруднення водних ресурсів	від розміщення побутових відходів	всього
	стаціонарними джерелами	пересувними джерелами			стаціонарними джерелами	пересувними джерелами			
1	44	92,2	0,87	5783	8,8	18,4	0,1	0,3	27,6
	1540	3226,3	475,9	15903	308,0	645,2	47,6	0,9	1001,7
2	302,8	634,4	5,97	39795	60,5	126,8	0,6	2,3	190,2
	9664	20300	561,2	74417	1392,8	4060,0	56,1	4,4	5513,3
3	48	100,5	0,95	6992	9,6	20,0	0,1	0,4	30,1
	1140	3017	70,3	10488	228,0	603,4	7,0	0,6	839
4	4,8	10,1	0,09	-	0,9	2,0	0,01	-	2,9
	115,2	271,5	1,71	-	23,0	54,2	0,1	-	77,3
5	0,4	0,8	-	-	0,1	0,2	-	-	0,3
	1,6	3,2	-	-	0,3	0,6	-	-	0,9
Всього	400	838	7,88	52570	79,9	167,4	0,8	3,0	251,1
	12460,8	26818	1109,1	100808	1952,1	5363,4	110,8	5,9	7432,2

Примітка. Розрахунок проведено за статистичними даними по Сумській області та м. Сумах за 2002 р.

Проведені в роботі розрахунки показали принципову можливість використання моделі міжгалузевого балансу для встановлення питомої ваги екологічних витрат об'єктів господарсько-торгівельної діяльності та спряжених з нею галузей економіки в їх загальних виробничих витратах та випуску. Разом з тим практичне застосування одержаних результатів можливе за умови, коли вони задовольняють три типи обмежень.

По-перше, в межах кожної галузі економіки існує технологічний зв'язок між обсягом випуску і витратами спряжених з нею галузей, які забруднюють навколишнє середовище в процесі господарської діяльності.

По-друге, загальні обсяги випуску і витрат повинні знаходитися в рівновазі, тобто сукупна пропозиція повинна дорівнювати сукупному попиту. Що стосується забруднюючих речовин, то сума викидів окремих галузей повинна дорівнювати загальному обсягу, що утворюється у всіх галузях економіки.

Третій тип обмежень описує зв'язок між цінами всіх товарів і послуг, за якими вони реалізуються споживачам, і витратами кожної галузі, що бере участь у процесі виробництва і реалізації товарів з урахуванням впливу на навколишнє середовище.

Проведені в роботі розрахунки дозволили оцінити та спрогнозувати вплив змін технологічної структури господарсько-торгівельної діяльності на викид забруднюючих речовин (так само, як і на випуск всіх інших товарів і послуг), що дозволяє виявити, яким чином зміна технології руху товару впливає на кінцеві попит і ціну на продукцію з урахуванням емісії забруднюючих речовин. Проте критерієм економічної діяльності торгової галузі є результат між доходом, одержаним від реалізації товарів і послуг, та витратами у сфері торгівлі. Тому проведений у роботі аналіз факторів, що формують споживчий попит і ціну пропозиції, в тому числі з урахуванням еколого-економічних оцінок впливу торгової галузі на навколишнє середовище, дозволили сформулювати науково-обґрунтовані напрями вдосконалення технологічної структури господарсько-торгівельної діяльності, які полягають в раціональному розміщенні торгових підприємств у загальній системі соціо-еколого-економічного розвитку територій. Це дозволило суттєво вдосконалити економічний механізм регулювання фінансових та матеріальних потоків об'єктів господарсько-торгівельної діяльності.

У третьому розділі **“Вплив господарсько-торгівельної діяльності на формування рівноважної соціо-еколого-економічної системи розвитку міста”** запропоновані принципи і методи формування екологічно орієнтованої торгівельної діяльності.

У дисертаційній роботі досліджена залежність між факторами руху товарів та емісією забруднюючих речовин. Для цього відповідно до формули (3) в роботі проведено дослідження факторів руху товару за наслідками їх впливу на формування витрат (викидів) і випуску (обсягів реалізації) в торгівлі, які знаходять своє відображення при формуванні споживчого попиту і торгової пропозиції. У результаті дослідження визначені необхідні та достатні умови рівноважної соціо-еколого-економічної системи розвитку міста. Це дозволило сформулювати науково-методичні підходи до планування та територіального регулювання розміщення об'єктів господарсько-торгівельної діяльності з урахуванням їх впливу на навколишнє середовище.

Сутність запропонованих нами науково-методичних підходів полягає у визначенні найважливіших чинників, які впливають на формування споживчого попиту, оскільки об'єктивно існує кореляційний зв'язок між обсягами реалізації товарів (послуг) і факторами руху товару, які мають безпосередній вплив на території, прилеглих до підприємства торгівлі. У результаті обробки статистичних даних отримані залежності, які свідчать про наявність такого зв'язку, що відповідає формулі (3). Згідно з одержаними в роботі регресійними рівняннями найбільший вплив на формування обсягів реалізації мають такі фактори: розмір заробітної плати працівників на різних підприємствах і установах, наближених до досліджуваного торгового підприємства; щільність населення житлового масиву; вікова структура населення.

Проведені дослідження дозволили виявити динаміку величини надходження забруднюючих речовин у навколишнє середовище залежно від факторів руху товару та типу підприємства торгівлі.

Була проведена оцінка забруднення атмосфери на окремих підприємствах торгівлі м. Сум. З урахуванням запропонованих науково-методичних підходів щодо визначення питомих коефіцієнтів a_{ij} (табл. 4) та залежності обсягів реалізації продукції i -м торговим підприємством від факторів руху товарів (формула (3)) були розраховані величини додаткової емісії забруднюючих речовин в атмосферу від стаціонарних джерел при збільшенні фактора руху товару на одну одиницю (табл. 7).

Таблиця 7

Розрахунок емісії забруднюючих речовин в атмосферу від підприємств торгівлі та спряжених з нею галузей залежно від факторів руху товару

Показник		Характеристика показників			
Тип торгового підприємства		1	2	3	4
Досліджуване торгове підприємство (представник даного типу)		АЗС	магазини-склади	центральний універсальний магазин	невеликі магазини
Питома величина викидів в атмосферу, a_{ij} , грам/грн	від підприємств торгівлі $a_{ij}=0,60 \cdot 10^{-3}$	+	+	+	+
	від викидів автотранспорту $a_{ij}=15,9 \cdot 10^{-3}$	+	+	+	-
	при проведенні будівельних робіт $a_{ij}=2,73 \cdot 10^{-3}$	+	+	-	-
	від інших галузей $a_{ij}=1,79 \cdot 10^{-3}$	+	-	-	-
$V_i, q_i = f(t_k)$		$V=134,5t_4+2838$	$V=26390 t_6-2748$	$V=1895,8t_{12}+1001,04$	$q=96t_5-15.38$

Характеристика фактора руху товару t	t_4 – кількість споживачів	t_6 – рівень заробітної плати споживачів	t_{12} – день тижня	t_5 – вікова структура населення
Додаткова емісія забруднюючих речовин при збільшенні фактора руху товару на одиницю	2,83 г/міс	507,48 г/міс	31,28 г/день	0,06 г/мес

Примітка. Для представників 5-го типу (торгівельні автомати) розрахунок не проводився через незначний вплив на атмосферу.

Аналіз табл. 7 дозволяє зробити наступні висновки. Для підприємства першого типу – АЗС, при збільшенні числа клієнтів на одну людину місячний дохід АЗС збільшується на 134,5 грн, тобто споживчий попит зростає в грошовому еквіваленті на 134,5 грн, а згідно з другим обмеженням структурної матриці на цю ж величину повинна зрости торгова пропозиція. Це означає, що для його забезпечення від підприємства торгівлі (АЗС) і спряжених з ним галузей в атмосферу надійде $(0,60+15,9+2,73+1,79) \cdot 10^{-3} \cdot 134,5 = 2,83$ г забруднюючих речовин. Таким чином, при збільшенні числа споживачів на одну людину додаткова емісія в атмосферу становитиме 2,83 г за місяць.

Одержані в табл. 7 результати є підставою вважати, що запропоновані нами науково-методичні підходи до визначення зони впливу об'єктів господарсько-торгівельної діяльності за місцем формування еколого-економічного збитку та використання природних ресурсів суттєво вдосконалили теорію і практику оцінки і прогнозування еколого-економічних збитків господарсько-торгівельної діяльності.

ВИСНОВКИ

У дисертаційній роботі здійснено теоретичні узагальнення та подано авторське розв'язання наукової задачі – розроблення теоретико-методичних основ еколого-економічного механізму взаємодій суб'єктів господарсько-торгівельної діяльності, що дозволяє оцінити екодеструктивний вплив господарсько-торгівельної діяльності, а це, в свою чергу, є необхідною умовою стратегії оптимального соціо-еколого-економічного розвитку території міста. Результати дослідження є підставою для наступних висновків.

1. Системне дослідження еколого-економічної сутності впливу господарсько-торгівельної діяльності на стан навколишнього середовища з метою встановлення еколого-економічної рівноваги є необхідною умовою забезпечення сталого розвитку населених пунктів.

2. На підставі узагальнення результатів як вітчизняних, так і закордонних наукових досліджень була сформована комплексна система еколого-економічних оцінок господарсько-торгівельної діяльності і виділені наступні операції, що ма-

ють найвагоміший вплив на довкілля (транспортні, складські та відведення (відчуження) земельних ділянок).

3. Грунтуючись на комплексному підході, були виявлені ареали впливу елементів господарсько-торгівельної діяльності на довкілля по середовищах формування економічного збитку і використання природних ресурсів. При цьому пропонується розрізняти ареал прямого впливу, що враховує безпосередньо вплив господарсько-торгівельної діяльності на навколишнє середовище і використання природних ресурсів і ареал спряженого впливу, що враховує вплив інших галузей економічної діяльності, які забезпечують господарські процеси торгівлі. Такими галузями є транспорт та будівництво.

4. У дисертації запропонована класифікація торгових підприємств за їх впливом на навколишнє середовище. Для цього був застосований типологічний підхід. Було виділено п'ять типів торгових підприємств за еколого-економічними ознаками, серед яких слід виділяти: забруднення атмосфери стаціонарними та пересувними джерелами, використання природних ресурсів (земельних, водних та ін.), розміщення відходів, порушення природної рівноваги при будівництві торгового об'єкта, виникнення аварійних і надзвичайних ситуацій

5. Дослідження впливу господарсько-торгівельної діяльності на навколишнє середовище базуються на теоретичних положеннях міжгалузевого балансу В. Леонтєва. При аналізі впливу торгової галузі на навколишнє середовище в масштабі міста (області, регіону) матриця міжгалузевого балансу дозволяє оцінити частку впливу кожної галузі на навколишнє середовище при реалізації споживачеві однієї умовної одиниці продукції і розрахувати матрицю технологічних коефіцієнтів витрат, які показують, скільки одиниць емісії забруднюючих речовин і використання природних ресурсів мають місце при реалізації однієї одиниці продукції. Так, при збільшенні валового випуску торгової галузі на 1 грн торгове підприємство несе 0,52 грн власних витрат і 0,48 грн витрат інших галузей, у т.ч. транспорту і будівництва. При цьому в атмосферу надходить $0,60 \cdot 10^{-3}$ г забруднюючих речовин від стаціонарних джерел підприємств торгівлі, $(0,48 - Z_{sp}) \cdot 15,9 \cdot 10^{-3}$ г від викидів автотранспорту і $(0,48 - Z_{sp}) \cdot 2,73 \cdot 10^{-3}$ г від викидів забруднюючих речовин в атмосферу при проведенні будівельних робіт.

6. У роботі розраховані еколого-економічні збитки від забруднення атмосфери, водних та земельних ресурсів, оскільки вони мають найбільшу питому вагу в загальній структурі збитку від господарсько-торгівельної діяльності. Виявлено, що економічний збиток від спряженого впливу, який на цей час ніде не враховується, значно перевищує економічний збиток від прямого впливу. В роботі показано, що еколого-економічний збиток від забруднення атмосфери стаціонарними і пересувними джерелами становить 247,3 тис. дол. США за рік при прямому впливі та 7315,5 тис. дол. США за рік при спряженому, від забруднення водних ресурсів 0,8 тис. дол. США за рік при прямому впливі та 110,8 тис. дол. США за рік при

спряженому, від розміщення побутових відходів 3 тис. дол. США при прямому впливі та 5,9 тис. дол. США при спряженому.

7. Проведені дослідження дозволили виявити динаміку величини надходження забруднюючих речовин у навколишнє середовище залежно від факторів руху товару та від типу підприємства торгівлі. Для підприємства першого типу (АЗС) при збільшенні числа клієнтів на одну людину місячний дохід АЗС збільшується на 134,5 грн, тобто споживчий попит зростає в грошовому еквіваленті на 134,5 грн, а додаткова емісія в атмосферу становитиме 2,83 грам за місяць.

8. Матеріали дисертаційного дослідження рекомендуються для впровадження державним органам різних рівнів при розробленні та реалізації державних, галузевих та регіональних наукових програм і тем, спрямованих на вдосконалення еколого-економічного механізму взаємодій суб'єктів господарювання. Результати дослідження призначені для використання в практиці оцінки і визначення заходів з покращання екологічної ситуації території та при плануванні розміщення торговельної мережі в умовах оптимального соціо-еколого-економічного розвитку території.

СПИСОК ОПУБЛІКОВАНИХ ПРАЦЬ ЗА ТЕМОЮ ДИСЕРТАЦІЇ

Статті у наукових фахових виданнях

1. Валенкевич Л.П., Шкулипа Е.А. Некоторые аспекты экономической оценки городских территорий, используемых для торговой деятельности // Вісник Сумського державного університету: Вид-во СумДУ. – 1995. – №4. – С. 127-130; особисто автора – 0,08 друк. арк. *Особистий внесок: виявлено взаємозв'язок між обсягами продажів торгових підприємств м. Суми та оцінкою міських територій.*
2. Валенкевич Л.П., Шкулипа Е.А., Оглоблина Е.И. Методические подходы к учету воздействия социально-экономических факторов на торговую деятельность // Вісник Сумського державного університету: Вид-во СумДУ. – 1999. – №3(14). – С. 186-191; особисто автора – 0,11 друк. арк. *Особистий внесок: запропоновані показники, що дозволяють виявити залежність результатів торгової діяльності від впливу соціально-економічних факторів.*
3. Шкулипа Е.А. Варианты практической интерпретации социально-экономических факторов в оценке городских территорий // Механізм регулювання економіки, економіка природокористування, економіка підприємства та організація виробництва. – Суми: Вид-во СумДУ. – 1999. – Вип. 4/99. – С. 168-175; 0,36 друк. арк.

4. Шкулипа Е.А. Финансирование – основная проблема реализации программы по охране окружающей среды // Вісник Сумського державного університету. Серія Економіка: Вид-во СумДУ. – 2001. – №6(27). – 7(28). – С. 127-132; 0,35 друк. арк.
5. Павленко О.О. Аналіз деяких аспектів екологічного оподаткування в Україні // Вісник Сумського державного університету. Серія Економіка: Вид-во СумДУ. – 2002. – №7(40). – С. 96-104; 0,64 друк. арк.
6. Павленко О.О. Урахування екологічних та природоохоронних податкових надходжень у економічних розрахунках // Вісник Сумського державного університету. Серія Економіка: Вид-во СумДУ. – 2002. – №10(43). – С. 167-172; 0,25 друк. арк.
7. Павленко О.О. Теоретичні аспекти екологізації торгівельної діяльності // Вісник Сумського державного університету. Серія Економіка: Вид-во СумДУ. – 2003. – №5(51). – С. 85-89; 0,19 друк. арк.
8. Павленко О.О. Екоструктуривний вплив торгівельної діяльності на навколишнє середовище // Вісник Сумського державного університету. Серія Економіка: Вид-во СумДУ. – 2003. – №6 (52). – С. 115-118; 0,24 друк. арк.
9. Павленко Е.А. Анализ подходов к формированию функции зависимости воздействия торговой отрасли на окружающую среду // Вісник Сумського державного університету. Серія Економіка: Вид-во СумДУ. – 2005. – №2(74). – С. 55-60; 0,21 друк. арк.

Матеріали конференцій

10. Шкулипа Е.А. Разработка системы показателей для исследования воздействия социально-экономических факторов на стоимость земельных участков // Зб. тез доповідей учасників Третьої Всеукраїнської науково-практичної конференції студентів, аспірантів та молодих вчених “Екологія. Людина. Суспільство”. – Київ: НТУУ “КПІ”, 2000. – С. 70-71; 0,14 друк. арк.
11. Шкулипа Е.А. Подходы к определению составляющих эффективности землепользования городских территорий // Тези доповідей науково-технічної конференції викладачів, співробітників, аспірантів і студентів економічного факультету. – Суми: Вид-во СумДУ, 2000. – С. 109-111; 0,05 друк. арк.
12. Шкулипа Е.А. Роль механизма концессии в вопросе собственности на земельные ресурсы // Труды Всеукраїнської наукової конференції студентів та молодих вчених “Управління розвитком соціально-економічних систем: глобалізація, підприємництво, стале економічне зростання”. – Донецьк: ДонНУ, 2000. – Ч.3. – С. 51-53; 0,25 друк. арк.
13. Шкулипа Е.А. К вопросу финансирования природоохранных затрат // Тези доповідей науково-технічної конференції викладачів, співробітників, аспірантів

- і студентів економічного факультету. – Суми: Вид-во СумДУ, 2001. – С. 124-125; 0,07 друк. арк.
14. Шкулипа Е.А. Управление финансовыми ресурсами при учете экологических затрат // Тези доповідей Першої щорічної Всеукраїнської наукової конференції “Екологічний менеджмент у загальній системі управління”. - Суми: Вид-во СумДУ, 2001. – С. 150-151; 0,1 друк. арк.
 15. Шкулипа Е.А. Учет географических и социально-экономических факторов в торговой деятельности // Тези доповідей Другої Міжнародної наукової конференції “Суспільно-географічні розвитку продуктивних сил України”. – Київ: Ніка-Центр, 2001. – С. 124-125; 0,13 друк. арк.
 16. Павленко О.О. Аналіз деяких аспектів екологічного оподаткування в Україні // Тези доповідей П'ятої Всеукраїнської науково-практичної конференції студентів, аспірантів та молодих вчених “Екологія. Людина. Суспільство”.-Київ: “Політехніка” НТУУ “КПІ”, 2002. – С. 284-285; 0,07 друк. арк.
 17. Павленко О.О. Визначення природоохоронних складових в управлінні соціально-економічним розвитком у державі // Зб. тез доповідей учасників Міжнародної науково-практичної конференції студентів та молодих вчених “Актуальні проблеми управління соціально-економічним розвитком”. – Київ: КНЕУ, 2002. – С. 125-127; 0,11 друк. арк.
 18. Павленко О.О. Урахування екодеструктивного впливу торговельних об'єктів при екологічному підході до планування території // Тези Третьої щорічної Всеукраїнської наукової конференції “Екологічний менеджмент у загальній системі управління”. – Суми: Вид-во СумДУ, 2003. – С. 77-80; 0,14 друк. арк.

АНОТАЦІЯ

Павленко О.О. Еколого-економічна оцінка взаємодій в господарсько-торгівельній діяльності. – Рукопис.

Дисертація на здобуття наукового ступеня кандидата економічних наук за спеціальністю 08.08.01 – економіка природокористування і охорони навколишнього середовища. – Сумський державний університет. – Суми, 2006 р.

У дисертації на системному рівні досліджено економічну сутність та структуру впливу господарсько-торгівельної діяльності на стан навколишнього середовища, проаналізовано теоретичні та методичні підходи щодо урахування екодеструктивного впливу суб'єктів господарсько-торгівельної діяльності при визначенні еколого-економічного збитку та формуванні рівноважної соціо-еколого-економічної системи розвитку міста.

Запропоновані науково-методичні підходи до еколого-економічної класифікації підприємств торгівлі за ступенем їх впливу на стан навколишнього середовища та використання і відтворення природних ресурсів. Визначена залежність

впливу господарсько-торгівельної діяльності на стан навколишнього середовища від галузі торгівлі та спряжених з нею галузей економіки, від обсягів реалізованої продукції підприємствами торгівлі, а також від факторів руху товарів. Обґрунтовано використання комплексного підходу до еколого-економічної оцінки впливу господарсько-торгівельної діяльності на стан навколишнього середовища та використання природних ресурсів. Запропоновано напрямки удосконалення планування розміщення торгівельної мережі з урахуванням впливу на стан навколишнього середовища на рівні населених пунктів.

Ключові слова: екодеструктивний вплив господарсько-торгівельної діяльності, еколого-економічна оцінка, стан навколишнього середовища, екологічні витрати, прогнозування, населений пункт.

АННОТАЦІЯ

Павленко Е.А. Эколого-экономическая оценка взаимодействий в хозяйственно-торговой деятельности. - Рукопись.

Диссертация на соискание ученой степени кандидата экономических наук по специальности 08.08.01 – экономика природопользования и охраны окружающей среды. – Сумский государственный университет. – Сумы, 2006 г.

В диссертации на системном уровне исследовано экономическую сущность и структуру воздействия хозяйственно-торговой деятельности на состояние окружающей среды. Проанализированы теоретические и методические подходы к учету экодеструктивного воздействия субъектов хозяйственно-торговой деятельности при определении эколого-экономического ущерба. Проведена оценка воздействия хозяйственно-торговой деятельности на формирование равновесной социо-эколого-экономической системы развития населенных пунктов.

На основе обобщения отечественных и зарубежных научных исследований была сформирована комплексная система эколого-экономических оценок хозяйственно-торговой деятельности и выявлены основные операции, которые оказывают наибольшее воздействие на состояние окружающей среды, а именно транспортные, складские, отведение земельных участков.

В работе предложены научно-методические подходы к эколого-экономической классификации предприятий торговли по степени их воздействия на состояние окружающей среды, использование и воспроизводство природных ресурсов. Доказано, что определение объективной эколого-экономической оценки экодеструктивного воздействия хозяйственно-торговой деятельности основано на учете как прямого воздействия торговой отрасли, так и воздействия отраслей, сопряженных с торговлей в процессе хозяйственно-торговой деятельности. Для этого в работе предложены методические подходы к выявлению ареала прямого и сопряженного воздействия субъектов хозяйственно-торговой деятель-

ности. Определена функциональная зависимость воздействия хозяйственно-торговой деятельности на состояние окружающей среды от отрасли торговли и сопряженных с ней отраслей экономики, от объемов реализованной продукции предприятиями торговли, а также от факторов движения товаров. С использованием метода межотраслевого баланса получена матрица технологических коэффициентов, которые позволяют установить удельный вес экологических затрат субъектов хозяйственно-торговой деятельности и сопряженных с ней отраслей экономики в их общих производственных затратах и выпуске.

В работе рассчитаны эколого-экономические ущербы от загрязнения атмосферы, водоемов и земельных ресурсов, поскольку они имеют наибольший удельный вес в общей структуре ущерба от хозяйственно-торговой деятельности.

Обосновано использование комплексного подхода к эколого-экономической оценке воздействия хозяйственно-торговой деятельности на состояние окружающей среды и использование природных ресурсов. Проведенные исследования позволили определить динамику величины поступления загрязняющих веществ в окружающую среду в зависимости от факторов товародвижения и типа торгового предприятия в зависимости от предложенной эколого-экономической классификации предприятий торговли. Для этого в работе были получены функциональные зависимости, которые отражают влияние социально-экологических факторов и факторов товародвижения на изменение потребительского спроса и, соответственно, торгового предложения.

Проведенный анализ существующего механизма развития сети субъектов хозяйственно-торговой деятельности выявил несоответствие экологического, экономического, социального и градостроительного аспектов развития населенных пунктов, в связи с чем автором предложены направления усовершенствования планирования размещения торговой сети с учетом воздействия ее на состояние окружающей среды на уровне городских территорий.

Ключевые слова: экодеструктивное воздействие хозяйственно-торговой деятельности, эколого-экономическая оценка, состояние окружающей среды, экологические расходы, прогнозирование, населенный пункт.

SUMMARY

Pavlenko E.A. – Ecological and economic estimation of economic and trade relations. – Manuscript.

Dissertation for acquiring a scientific degree of Candidate of economic science on speciality 08.08.01 – Economy of nature use and protection of environment. – Sumy State University, Sumy, 2006.

In the dissertation at system level is investigated the economic essence and structure of economic and trade activity influence on environmental conditions, are

analyzed the theoretical and methodical approaches with regard to considering of eco-destructive influence of agents of economic and trade activity at ecological and economic damage definition and forming of balanced socio-ecological-economic system of city development.

The proposed scientific and methodical approaches to ecological and economic classification of trade enterprises by their degree of influence on environmental conditions and use and reproduction of nature resources. It is determined the dependence of economic and trade activity influence on environmental conditions of branch of business and conjugated with it brunches of economy, of products sold volumes by trade enterprises, and also of factors of movement of goods. It is grounded the usage of complex approach to ecological and economic estimation of economic and trade activity influence on environmental conditions and nature resources use. The ways of improvement of planning of trading network taking into account the influence on environmental conditions at settlements level are proposed.

Key words: ecodestructive influence of economic and trade activity, ecological and economic estimation, environmental conditions, ecological expenditures, prognostication, settlements.