

СУМСЬКИЙ ДЕРЖАВНИЙ УНІВЕРСИТЕТ

Старченко Людмила Володимирівна

УДК 332.14:502.131.1:316.422.42(043)

**ЕКОЛОГО-ЕКОНОМІЧНЕ ОБҐРУНТУВАННЯ
ЯКОСТІ ЖИТТЯ НАСЕЛЕННЯ РЕГІОНУ
В УМОВАХ СТАЛОГО РОЗВИТКУ**

Спеціальність 08.00.06 – економіка природокористування
та охорони навколишнього середовища

АВТОРЕФЕРАТ
дисертації на здобуття наукового ступеня
кандидата економічних наук

Суми – 2008

Дисертацією є рукопис.

Робота виконана в Сумському державному університеті Міністерства освіти і науки України.

Науковий керівник

кандидат економічних наук, доцент
Сотник Ірина Миколаївна,
Сумський державний університет,
доцент кафедри економіки

Офіційні опоненти:

доктор економічних наук, професор
Теліженко Олександр Михайлович,
Сумський державний університет,
завідувач кафедри управління;

кандидат економічних наук
Жарова Любов Валеріївна,
Рада по вивченню продуктивних сил
України НАН України,
провідний науковий співробітник відділу
сталого розвитку та екологічної безпеки.

Захист відбудеться 30.01.2009 р. о 13 годині на засіданні спеціалізованої вченої ради К 55.051.01 Сумського державного університету за адресою: 40007, м. Суми, вул. Римського-Корсакова, 2, ауд. М-209.

З дисертацією можна ознайомитись у бібліотеці Сумського державного університету за адресою: 40007, м. Суми, вул. Римського-Корсакова, 2.

Автореферат розісланий 28.12.2008 р.

Вчений секретар
спеціалізованої вченої ради

Л.М. Таранюк

ЗАГАЛЬНА ХАРАКТЕРИСТИКА РОБОТИ

Актуальність теми. Методичні інструменти теорії регіонального розвитку, що існують на даний момент, недостатньо ефективно відображають взаємозв'язок між економічним зростанням, власне, соціальною політикою та станом навколишнього природного середовища. Пріоритетність економічних цілей перед соціальними та екологічними обумовили суттєву деформацію реальних цінностей суспільства, яка спостерігається дотепер. Останніми роками переважна частина населення не відчуває суттєвих позитивних змін щодо якості свого життя та стану навколишнього природного середовища. У зв'язку з цим існує нагальна потреба у всебічній оцінці впливу економічної, соціальної та екологічної складових на якість життя населення з огляду на пріоритетність реалізації політики сталого розвитку (СР) для України та необхідність поліпшення якості життя. Тому розроблення теоретико-методичних підходів та моделі, яка б базувалася на рівнозначному врахуванні показників економічної, соціальної та екологічної складових, є важливою науковою проблемою.

Початок досліджень з проблематики оцінки якості життя населення в умовах СР покладено у працях Дж. Гілберта, Дж. Форрестера, Е.М. Вексоера, Б.А. Райзберга. Їх ідеї набули розвитку у працях вітчизняних дослідників, зокрема, А.І. Белоус, А.С. Булатова, В.К. Ломакіна, Л.Г. Мельника, М.К. Шапочки, С.М. Бобильова, Н.Ф. Вінокурової, В.В. Трушина, К.М. Хоруженка, І.І. Мазура, Г.В. Осіпова, А.Д. Некипілова, І.В. Недіна, О.М. Теліженка, Л.В. Жарової, Н.В. Карасевої, П.В. Тархова, Є.М. Черепова. Аналіз свідчить, що більшість досліджень з оцінки якості життя пов'язується переважно з економічними та соціальними показниками, при цьому екологічним аспектам відводиться другорядна роль. Відсутній обґрунтований механізм формування показників за якісним складом та кількістю, не враховується взаємозв'язок між складовими якості життя, недосконалою є критеріальна база для порівняння отриманих результатів.

Актуальність зазначених питань, їх недостатнє науково-методичне розроблення та практична значущість для реалізації регіональної політики обумовили вибір теми дослідження, визначили його головну мету та завдання.

Зв'язок роботи з науковими програмами, планами, темами. Тематика дисертаційного дослідження входить до державних, галузевих та регіональних наукових програм і тем. Дисертаційна робота виконана відповідно до Державної стратегії регіонального розвитку на період до 2015 р. (Постанова Кабінету Міністрів України від 25.07.2006 р. № 1001) та Основних напрямків державної політики України в галузі охорони навколишнього середовища, використання природних ресурсів та забезпечення екологічної безпеки (Постанова Верховної Ради України

№ 188/98-вр від 05.03.1998 р.); тематики науково-дослідних робіт Сумського державного університету, серед яких: «Фундаментальні основи формування механізмів забезпечення розвитку соціально-економічних систем» (№ д/р 0106U001939), де проаналізовано переваги та недоліки існуючих визначень понять «сталий розвиток» та «якість життя», сформульовані їх авторські визначення; «Формування механізмів переходу господарських суб'єктів України до економічного розвитку на базі ресурсозберігаючих технологій» (№ д/р 0106U010964), де наведено класифікацію складових якості життя, досліджено їх взаємозалежність та взаємовплив; «Економіка сталого розвитку: макро- і мікроекономічні механізми забезпечення» (фінансується Державним фондом фундаментальних досліджень України, № 8.4/21), де запропоновано перелік та механізм урахування факторів впливу при формуванні складових якості життя населення в умовах СР; «Моніторинг соціально-економічного стану Сумської області як передумова сталого розвитку регіону» (договір № 4 від 18.01.2006 р.), де автором розроблена модель та здійснена комплексна рейтингова оцінка якості життя населення на прикладі Сумської області.

Мета і завдання дослідження. Метою дисертаційної роботи є розроблення науково-методичних підходів до комплексної рейтингової оцінки якості життя населення регіону в умовах сталого розвитку.

Цільова спрямованість і логіка дослідження обумовили поставлення й вирішення таких основних завдань:

- дослідження трансформації підходів до формування моделі сталого соціо-еколого-економічного розвитку;
- визначення сутності категорії «якість життя» в умовах сталого розвитку;
- аналіз існуючого стану та дослідження основних тенденцій розвитку Сумської області та України в умовах трансформаційних змін суспільства, визначення впливу основних макроекономічних і регіональних показників на якість життя населення;
- розроблення теоретико-методичних підходів до визначення комплексної рейтингової оцінки якості життя населення території ($I_{\text{крож}}$) в умовах сталого розвитку;
- оцінка якості життя населення Сумської області на основі $I_{\text{крож}}$ за період 2000-2006 рр.;
- формування стратегії розвитку територій на основі проведення моніторингу якості життя населення;
- розроблення рекомендацій для ефективного використання інвестиційних коштів регіонального бюджету при реалізації економічних, соціальних та екологічних заходів.

Об'єктом дослідження є соціальні, економічні та екологічні фактори розвитку регіону, які впливають на якість життя населення.

Предмет дослідження – еколого-економічні відносини, що забезпечують відповідний рівень якості життя населення, який відповідає умовам сталого розвитку.

Методи дослідження. Методологічною основою дослідження є системний підхід, аналіз, діалектичний метод пізнання, фундаментальні положення економічної теорії, сучасні концепції розвитку. При виконанні дисертаційної роботи було використано: порівняльний і статистичний аналіз – при виявленні регіональних та загальноукраїнських тенденцій соціально-економічного й екологічного розвитку, метод логічного узагальнення – при виявленні соціо-еколого-економічних передумов формування сталого розвитку, оцінки впливу сучасних трансформацій економіки на якість життя населення, формуванні $I_{\text{КРОІЖ}}$ та моніторингу якості

життя населення регіону, системно-структурний аналіз – при визначенні показників якості життя та систематизації підходів до її оцінки, методи економіко-математичного моделювання – при прогнозуванні показників якості життя населення як основи оптимізації господарських рішень та оцінці рівня диференціації територій, методи математичного аналізу – при дослідженні моделі на мультиколінеарність.

Інформаційно-фактологічну базу дисертаційної роботи склали зібрані, оброблені і узагальнені особисто автором дані Державного комітету статистики України, Головного управління статистики у Сумській області, Головного управління праці та соціального захисту населення Сумської обласної державної адміністрації, законодавчі та нормативні акти, монографії та наукові праці вітчизняних і зарубіжних вчених, публікації у періодичних виданнях, зібрані, оброблені і узагальнені особисто автором.

Наукова новизна отриманих результатів визначається тим, що:

вперше:

- розроблено теоретико-методичні підходи до комплексної рейтингової оцінки якості життя населення в умовах сталого розвитку регіону, які базуються на врахуванні рівнозначності показників економічної, соціальної та екологічної складових, що дає можливість здійснити кількісну оцінку якості життя населення території;

удосконалено:

- науково-методичні підходи до визначення інтегрального індикатора якості життя населення, які, на відміну від існуючих, базуються на розрахунку масштабувальних коефіцієнтів, що відображають взаємозв'язок між соціальною, екологічною та економічною складовими якості життя та забезпечують об'єктивну її оцінку;

- структурно-логічну сутність поняття якості життя населення під

яким, на відміну від існуючих, розуміється певний рівень задоволення соціальних, екологічних та економічних потреб, що відповідають умовам сталого розвитку;

- методичні підходи до формування системи показників комплексної оцінки якості життя населення регіону, які, на відміну від існуючих, враховують взаємовплив та взаємозалежність між соціальною, екологічною та економічними складовими регіонального розвитку;

дістали подальшого розвитку:

- науково-методичні підходи до моделювання якості життя населення, що відповідає умовам сталого розвитку, в яких, на відміну від існуючих, враховується мультиколінеарний характер взаємозв'язків між показниками, що визначають якість життя;

- методичні підходи до визначення пріоритетних напрямків фінансування територій, які, на відміну від існуючих, ґрунтуються на аналізі ступеня розвитку складових якості життя населення.

Практичне значення отриманих результатів полягає у тому, що подані в роботі теоретичні положення, висновки і рекомендації доведено до рівня методичних розробок і пропозицій щодо удосконалення системи показників та механізму врахування взаємозв'язків між складовими, які формують інтегральний $I_{кряж}$. Це дозволяє обґрунтувати стратегічні управлінські

рішення на державному, регіональному та місцевому рівнях. Запропонований індикатор призначений для застосування у практиці оцінки якості життя населення території для забезпечення умов сталого розвитку.

Розроблені автором методичні підходи й рекомендації впроваджено в роботу Головного управління праці та соціального захисту населення Сумської обласної державної адміністрації (довідка від 12.05.2008 р.), Головного управління економіки Сумської обласної державної адміністрації (довідка від 25.04.2008 р.), відділу з питань бюджету та соціально-економічного розвитку виконавчого апарату Сумської обласної ради (довідка від 16.05.2008 р.), СФ ВАТ «Український науковий центр технічної екології» (акт від 20.05.2008 р.). Результати дисертаційного дослідження використовуються у навчальному процесі Сумського державного університету (акт від 15.04.2008 р.).

Особистий внесок здобувача. Дисертаційна робота є самостійно виконаною науковою працею, у якій сформульовано й науково обґрунтовано теоретико-методичні підходи до комплексної соціо-еколого-економічної оцінки та прогнозування якості життя населення регіону в умовах СР. Наукові положення, висновки та рекомендації, які виносяться на захист, одержані автором самостійно. З наукових праць, опублікованих у співавторстві, у дисертації використані лише ті ідеї та положення, які є результатом власних досліджень здобувача.

Апробація результатів дисертації. Основні положення, висновки і рекомендації дисертації доповідалися й одержали схвальну оцінку на наукових і науково-практичних конференціях, у тому числі: Третій міжнародній науково-практичній конференції молодих вчених «Економічний і соціальний розвиток України у XXI столітті: національна ідентичність та тенденції глобалізації» (Тернопіль, 2006 р.); щорічній науково-практичній конференції викладачів, співробітників, аспірантів і студентів факультету економіки та менеджменту «Економічні проблеми сталого розвитку» (Суми, 2006 – 2007 рр.); Міжнародній науково-практичній конференції учених і спеціалістів «Інтеграційні процеси та соціально-економічний розвиток» (Сімферопіль, 2007 р.); Всеукраїнській науково-практичній конференції «Державна політика та стратегія реформування економіки України в XXI сторіччі» (Полтава, 2007 р.); Першій міжнародній науково-практичній конференції «Маркетинг інновацій і інновації в маркетингу» (Суми, 2007 р.).

Публікації. Основні результати дисертаційного дослідження опубліковано у 15 наукових працях (5 із них належать особисто автору), у тому числі 3 статті у наукових фахових виданнях, розділи у 3-х колективних монографіях. Загальний обсяг публікацій з теми дисертації становить 15,8 друк. арк., з них особисто автору належать 8,6 друк. арк.

Структура й обсяг дисертації. Дисертація складається із вступу, трьох розділів, висновків, списку використаних джерел із 155 найменувань і 3 додатків.

Загальний обсяг дисертації становить 292 сторінок, у тому числі обсяг основного тексту – 190 сторінок. Дисертація містить 40 таблиць загальним обсягом 38 сторінок, 39 рисунків на 21 сторінках, список використаних джерел на 16 сторінках, додатки на 85 сторінках.

ОСНОВНИЙ ЗМІСТ ДИСЕРТАЦІЙНОГО ДОСЛІДЖЕННЯ

У вступі обґрунтовано актуальність теми дисертації, визначено мету, об'єкт і предмет дослідження, сформульовано його завдання, розкрито наукову новизну і практичне значення одержаних результатів.

У першому розділі «Якість життя як економічна складова сталого розвитку» узагальнено сутність СР у вітчизняних і зарубіжних дослідженнях. Розглянуто дану категорію як модель соціо-еколого-економічного розвитку, що полягає у врахуванні регіональних особливостей формування економічної, соціальної та екологічної його складових з метою забезпечення якості життя населення сучасних та майбутніх поколінь. В ході аналізу систематизовано основні глобальні проблеми людства та обґрунтовано, що підходи до їх вирішення в умовах переходу до СР безпосередньо пов'язані з підвищенням ефективності функціонування

регіональних та національних систем. Таким чином, у забезпеченні СР особливої актуальності набуває його інформаційно-аналітична підтримка в площині трьох базових сфер: соціальної, економічної та екологічної.

Ключовим при визначенні СР є поняття якості життя, під яким розуміється певний рівень задоволення соціальних, екологічних та економічних потреб, які відповідають умовам сталого розвитку.

Використання кількісної оцінки якості життя населення, на відміну від інших підходів, дає можливість проводити вимірювання та порівняння у часі та просторі якості життя для ухвалення ефективних управлінських рішень з метою забезпечення принципів сталого розвитку території, враховуючи її регіональні особливості.

В умовах переходу до СР необхідність покращання якості життя населення вимагає розроблення нових та удосконалення існуючих підходів до оцінки соціально-економічного розвитку з урахуванням екологічних факторів, оскільки таке покращання повинне відбуватися в тих межах економічного, соціального та екологічного розвитку, які забезпечать відновлення навколишнього природного середовища в регіональному та глобальному вимірах.

У другому розділі **«Методичні підходи до еколого-економічної оцінки якості життя населення в умовах переходу до сталого розвитку»** розроблено теоретичні засади оцінки якості життя з урахуванням особливостей регіонального розвитку на базі запропонованої моделі розрахунку $I_{\text{кряж}}$. З'ясовано, що у працях вітчизняних вчених здебільшого

чинники формування якості життя населення необґрунтовано обмежуються соціальними та економічними, при цьому майже не враховуються екологічні, роль яких зростає у забезпеченні певного рівня якості життя. Серед міжнародних оцінок якості життя найбільш досконалим є індекс людського розвитку. Проте, як було виявлено, він має обмежене застосування для країн на стадії переходу до СР, оскільки не повною мірою відбиває реальну ситуацію. Так, ним недостатньо враховуються регіональні особливості розвитку; деякі складові показники характеризують як засоби, так і результати досягнення рівня і якості життя населення; при розрахунку не враховуються дестимульовальні індикатори розвитку (для України вони є актуальними).

Для проведення об'єктивної збалансованої кількісної оцінки якості життя населення розроблено науково-методичні підходи до визначення $I_{\text{кряж}}$, що базуються на розрахунку масштабувальних коефіцієнтів, які відображають взаємозв'язок між соціальною, екологічною та економічною складовими якості життя. Запропонована в дисертації модель ґрунтується на формуванні алгоритму добору показників з використанням математичного аналізу для

рівнозначного врахування показників економічної, соціальної та екологічної складових (рис. 1).

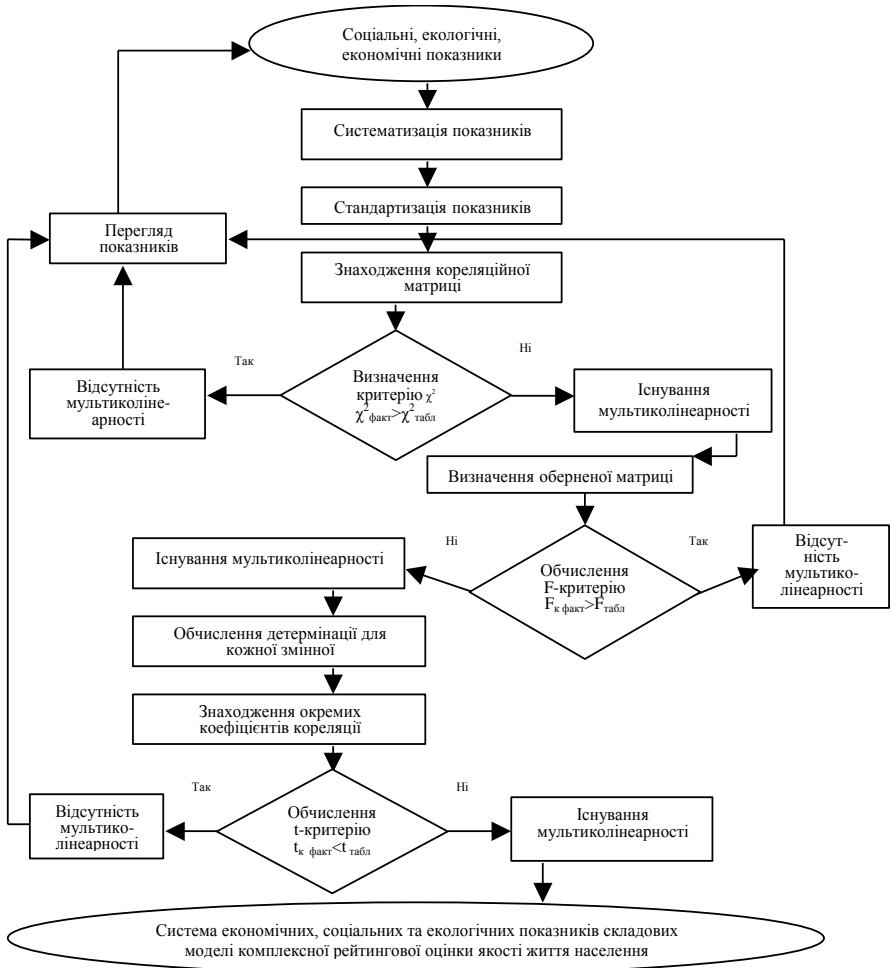


Рис. 1. Блок-схема механізму формування системи показників моделі комплексної рейтингової оцінки якості життя населення території

Для врахування територіальних диспропорцій розвитку кожний проміжний показник будь-якої складової якості життя населення обчислюється у розрахунку на наявну чисельність населення території:

$$a_{ijk} = \frac{B}{N}, \quad (1)$$

де a_{ijk} – проміжний показник соціальної, економічної, екологічної складових відповідно; B – натуральне значення показника a_{ij} ; N – чисельність наявного населення в місті/регіоні, осіб.

Нормалізацію значень показників складових якості життя населення позитивного та негативного спрямування виконано за формулами:

$$a_{ijk}^+ = \frac{a_{ijk} - \min_k a_{ijk}}{\max_k a_{ijk} - \min_k a_{ijk}}; \quad a_{ijk}^- = \frac{\max_k a_{ijk} - a_{ijk}}{\max_k a_{ijk} - \min_k a_{ijk}}; \quad (2)$$

$$i = \overline{1, m}; j = \overline{1, 3}; k = \overline{1, n}. \quad i = \overline{1, m}; j = \overline{1, 3}; k = \overline{1, n}.$$

де a_{ijk}^+ – нормалізоване значення k -го показника стимулятора для i -ої території j -ої складової; a_{ijk}^- – нормалізоване значення k -го показника-дестимулятора для i -ої території j -ої складової; a_{ijk} – проміжний k -й показник для i -ої території j -ої складової; $\min_k a_{ijk}$ – мінімальне значення k -го показника для i -ї території j -ої складової; $\max_k a_{ijk}$ – максимальне значення k -го показника для i -ї території j -ої складової.

Розрахунок вагових коефіцієнтів показників складових якості життя населення (a_{ijk}) в моделі $I_{\text{КРОЯЖ}}$ виконано за формулою

$$v_{ijk} = \frac{a_{ijk}^{+/-}}{\sum_{k=1}^n a_{ijk}^{+/-}}, \quad (3)$$

де v_{ijk} – відповідний ваговий коефіцієнт k -го показника для i -ої території j -ої складової; $\sum_{k=1}^n a_{ijk}^{+/-}$ – сумарне значення нормалізованого k -го показника для i -ої території j -ої складової.

Показники складових $I_{\text{КРОЯЖ}}$ обчислено шляхом множення нормалізованого значення показника $a_{ijk}^{+/-}$ на відповідний ваговий

коефіцієнт:

$$A_{ij} = \sum_{k=1}^n a_{ijk}^{+/-} \cdot v_{ijk}, \forall i = \overline{1, m}, j = \overline{1, 3}. \quad (4)$$

Для територіального рівня індикатор комплексної рейтингової оцінки якості життя населення визначається за формулою

$$I_{КРОЯЖ} = I_e \cdot \varphi_1 + I_c \cdot \varphi_2 + I_{ек} \cdot \varphi_3, \quad (5)$$

де $I_{КРОЯЖ}$ – інтегральний індикатор комплексної регіональної оцінки якості життя населення; I_e , I_c , $I_{ек}$ – інтегральний економічний, соціальний та екологічний показники відповідно; φ_1 , φ_2 , φ_3 – економічний, соціальний та екологічний масштабувальний коефіцієнти відповідно.

Масштабувальні коефіцієнти обчислено як парні коефіцієнти кореляції при розрахунку t-критерію.

Як критерій порівняння нами запропоновано прийняти максимально та мінімально можливі значення $I_{КРОЯЖ}$. Це обумовлено тим, що для більшості показників не існує нормативної бази порівняння, а середнє значення показників не характеризує їх суті. При цьому формується максимальне значення $I_{КРОЯЖ}$, оскільки мінімальним критерієм є 0. Для цього обираємо максимальні значення нормалізаційних показників за кожним показником моделі для будь-якої території у кожній складовій та множимо їх на відповідну вагу (відповідне значення для максимального показника). При отриманні максимально можливого значення $I_{КРОЯЖ}$ розраховані інтегральні економічні, соціальні, екологічні показники множаться на відповідні масштабувальні коефіцієнти:

$$I_j^{\max} = \sum_{k=1}^n \left[\max_i a_{ijk}^{+/-} \cdot v_{ijk} \right], i = \overline{1, m}, j = \overline{1, 3}, k = \overline{1, n}, \quad (6)$$

де I_j^{\max} – максимальне значення економічної, соціальної або екологічної складових моделі відповідно; $a_{ijk}^{+/-}$ – максимальне значення k -го нормалізаційного показника для i -ої території j -ої складової; v_{ijk} – вага, яка відповідає максимальному нормалізаційному показнику; m – кількість територій; n – кількість показників для відповідної складової.

Таким чином, максимально можливе значення $I_{\text{КРОЯЖ}}^{\text{max}}$ визначається за формулою

$$I_{\text{КРОЯЖ}}^{\text{max}} = I_{e}^{\text{max}} \cdot \varphi_1 + I_{c}^{\text{max}} \cdot \varphi_2 + I_{ek}^{\text{max}} \cdot \varphi_3. \quad (7)$$

Після розрахунків $I_{\text{КРОЯЖ}}$ відповідного рівня, мінімального та максимального значень, проводиться групування цих показників для подальшого аналізу та прийняття ефективних управлінських рішень. Для проведення групування за формулою Старджеса визначається кількість груп сукупності. Після цього за принципом рейтингової оцінки проводиться групування територій.

Розрахунок $I_{\text{КРОЯЖ}}$ та класифікація територій на його основі забезпечують: проведення комплексного аналізу стану соціо-еколого-економічного розвитку територій; виявлення територій пріоритетного розвитку окремих складових якості життя; ухвалення ефективних управлінських рішень щодо фінансування першочергових заходів (економічних, соціальних чи екологічних), націлених на досягнення СР територією; формування ефективної системи моніторингу з метою оцінки глибини економічних, соціальних чи екологічних проблем окремих територій та визначення необхідності вжиття дієвих державних заходів; відстежування основних тенденцій для забезпечення можливості прогнозування подальшого розвитку під час складання стратегічних програм та оперативного вирішення поточних проблем територій з метою забезпечення зростання якості життя населення.

У третьому розділі «**Практичні аспекти застосування комплексної рейтингової оцінки якості життя на регіональному рівні**» сформовано модель для оцінки якості життя населення Сумської області ($I_{\text{КРОЯЖ}}$);

запропоновано методичні підходи до визначення пріоритетних напрямів фінансування територій, виходячи з аналізу та прогнозування ступеня розвитку складових якості життя населення.

У таблиці 1 наведено показники економічної, соціальної та екологічної складових якості життя населення Сумської області, їх одиниці виміру, які визначаються органами статистики, та групу нормалізаційних показників (стимулятор (a_{ij}^+) / дестимулятор (a_{ij}^-)).

У таблиці 2 наведено результати моніторингу комплексної рейтингової оцінки якості життя населення Сумської області (у розрізі міст та районів) за період 2000-2006 рр.

Під час аналізу було встановлено, що перше місце за економічним розвитком займають м. Суми, м. Охтирка, Охтирський район, м. Конотоп.

Таблиця 1

Типові показники складових (економічної, соціальної, екологічної), що використані при формуванні $I_{\text{КРОЯЖ}}$ Сумської області*

I. Економічна складова (Е)			II. Соціальна складова (С)			III. Екологічна складова (Ек)		
Познач.	Назва показника	Нормалізація	Познач.	Назва показника	Нормалізація	Познач.	Назва показника	Нормалізація
E1	Кількість суб'єктів ЄДРПОУ, осіб	$a_{i1,1}^+$	C1	Середньорічний рівень зареєстрованого безробіття, осіб	$a_{i2,1}^-$	Ек1	Порушення і рекултивация земель, тис. га	$a_{i3,1}^-$
E2	Основні засоби, млн грн	$a_{i1,2}^+$	C2	Середній розмір призначених місячних пенсій пенсіонерам, грн	$a_{i2,2}^+$	Ек2	Кількість громадян, які мають статус постраждалих внаслідок катастрофи на ЧАЕС, осіб	$a_{i3,2}^-$
E3	Середньорічна кількість найманих працівників, осіб	$a_{i1,3}^+$	C3	Середньорічна кількість працівників з вищою освітою, осіб	$a_{i2,3}^+$	Ек3	Кількість підприємств, які мали викиди шкідливих речовин у атмосферне повітря від стаціонарних джерел забруднення, одиниць	$a_{i3,3}^-$
E4	Міграція населення у межах області (кількість прибулих), чел	$a_{i1,4}^+$	C4	Кількість дитячих оздоровчих закладів (таборів), одиниць	$a_{i2,4}^+$	Ек4	Викиди шкідливих речовин від стаціонарних джерел забруднення, т	$a_{i3,4}^-$
E5	Номинальна заробітна плата (середня), грн	$a_{i1,5}^+$	C5	Заклади культури, одиниць	$a_{i2,5}^+$	Ек5	Викиди шкідливих речовин від автотранспорту, т	$a_{i3,5}^-$
E6	Оптовий товарооборот, тис. грн	$a_{i1,6}^+$	C6	Забезпечення населення житлом, м ² /чол	$a_{i2,6}^+$	Ек6	Спожито свіжої води, млн м ³	$a_{i3,6}^+$
E7	Використання палива, тис. умовного палива	$a_{i1,7}^+$	C7	Середньорічна сумарна кількість людино-днів непрацездатності потерпілих від виробничого травматизму, л.-днів	$a_{i2,7}^-$	Ек7	Водовідведення у поверхневі водні об'єкти, т	$a_{i3,7}^-$
E8	Перевезення вантажів автомобільним транспортом, тис.т	$a_{i1,8}^+$	C8	Середньорічна кількість потерпілих від травматизму пов'язаного з втраченою працездатності, осіб	$a_{i2,8}^-$	Ек8	Наявність відходів I-III класів небезпечності у спеціально відведених місцях або об'єктах на територіях підприємств за класами токсичності, тис. т	$a_{i3,8}^-$
E9	Кількість малих підприємств, одиниць	$a_{i1,9}^+$	C9	Кількість лікарняних ложок, одиниць	$a_{i2,9}^+$	Ек9	Утворення вторинної сировини і відходів виробництва, тис. т	$a_{i3,9}^-$
E10	Кількість суб'єктів підприємницької діяльності, одиниць	$a_{i1,10}^+$	C10	Кількість лікарів усіх спеціальностей та середнього медичного персоналу, осіб	$a_{i2,10}^+$	Ек10	Використання вторинної сировини і відходів виробництва, тис. т	$a_{i3,10}^+$
E11	Інвестиції в житлове будівництво, млн. грн.	$a_{i1,11}^+$	C11	Кількість дошкільних та загальноосвітніх навчальних закладів, одиниць	$a_{i2,11}^+$	Ек11	Обсяги продукції, робіт та послуг лісового господарства, тис. грн	$a_{i3,11}^-$
E12	Інвестиції в основний капітал без урахування житлового будівництва, млн. грн	$a_{i1,12}^+$	C12	Кількість розлучених, осіб	$a_{i2,12}^-$	Ек12	Заготівля ліквідної деревини всіма лісокористувачами, тис. м ³	$a_{i3,12}^-$
E13	Обсяги реалізованих послуг, тис. грн	$a_{i1,13}^+$	C13	Кількість народжених, осіб	$a_{i2,13}^+$	Ек13	Лісовідновлення на землях лісового фонду, га	$a_{i3,13}^+$
E14	Використано теплоенергії, тис. Гкал	$a_{i1,14}^+$	C14	Кількість померлих, осіб	$a_{i2,14}^-$	Ек14	Поточні витрати підприємств, організацій, установ на охорону праці та раціональне використання природних ресурсів, тис. грн	$a_{i3,14}^+$
E15	Використано електроенергії, млн. кВт·год	$a_{i1,15}^+$	C15	Підготовка та підвищення кваліфікації кадрів, осіб	$a_{i2,15}^+$	Ек15	Екологічні збори, які фактично сплачені підприємствами, організаціями, установами, штрафні та позови за порушення законодавства про охорону навколишнього середовища, тис. грн	$a_{i3,15}^-$

* - усі показники подані у розрахунку на один рік

Таблиця 2

Динаміка $I_{\text{крож}}$ за період 2000-2006 рр.

№	Назва території	Значення показника по роках						
		2000	2001	2002	2003	2004	2005	2006
1	м.Суми	1,081	1,001	1,303	1,322	1,542	1,472	2,040
2	м.Глухів	0,399	0,356	0,415	0,426	0,504	0,466	0,560
3	м.Конотоп	0,357	0,352	0,406	0,434	0,464	0,445	0,545
4	м.Лебедин	0,238	0,217	0,310	0,357	0,426	0,394	0,494
5	м.Охтирка	0,572	0,569	0,654	0,688	0,751	0,652	0,832
6	м.Ромни	0,480	0,487	0,532	0,611	0,638	0,543	0,739
7	м.Шостка	0,490	0,437	0,533	0,596	0,742	0,664	0,661
8	Білопільський	0,285	0,213	0,249	0,340	0,402	0,376	0,497
9	Буринський	0,321	0,218	0,275	0,323	0,351	0,407	0,497
10	Великописарівський	0,288	0,207	0,268	0,411	0,397	0,459	0,440
11	Глухівський	0,358	0,344	0,323	0,402	0,424	0,435	0,501
12	Конотопський	0,376	0,317	0,333	0,412	0,430	0,505	0,473
13	Краснопільський	0,295	0,277	0,320	0,305	0,330	0,332	0,485
14	Кролевецький	0,289	0,225	0,271	0,366	0,403	0,432	0,403
15	Лебединський	0,415	0,390	0,472	0,501	0,596	0,454	0,471
16	Липоводолінський	0,429	0,398	0,387	0,474	0,377	0,453	0,546
17	Недригайлівський	0,317	0,302	0,279	0,370	0,407	0,383	0,515
18	Охтирський	0,616	0,572	0,550	0,487	0,483	0,414	0,433
19	Путівський	0,362	0,353	0,339	0,405	0,428	0,432	0,621
20	Роменський	0,432	0,343	0,337	0,392	0,421	0,414	0,494
21	Середіно-Будський	0,451	0,471	0,486	0,533	0,623	0,584	0,555
22	Сумський	0,300	0,298	0,333	0,424	0,448	0,496	0,606
23	Тростянецький	0,282	0,270	0,305	0,357	0,412	0,361	0,578
24	Шосткинський	0,445	0,545	0,570	0,395	0,367	0,998	0,435
25	Ямпільський	0,297	0,243	0,264	0,395	0,371	0,386	0,679

Аутсайдерами, що потребують пріоритетного фінансування економічної сфери, є Великописарівський, С.-Будський, Білопільський, Глухівський та Недригайлівський райони. Аналізуючи динаміку рейтингових оцінок соціальних індикаторів якості життя спостерігаємо, що м. Суми та м. Ромни є лідерами за соціальним розвитком, а такі території, як Тростянецький та Шосткинський райони, потребують додаткових вкладень у розвиток соціальної сфери. Стосовно екологічного стану найгірша ситуація склалася у Краснопільському, Охтирському та Глухівському районах. Дані території потребують суттєвих інвестицій у покращання стану довкілля для забезпечення якості життя населення території.

Підсумкові результати розрахунку $I_{\text{крож}}$ Сумської області у розрізі міст та районів подано в таблиці 3.

Для визначення цілей розвитку, найбільш імовірних й економічно ефективних довгострокових, середньострокових та поточних дій, обґрунтування напрямів економічної політики, передбачення наслідків ухвалених рішень, виявлення слабких місць у розвитку й здійснених заходах та формування фінансового підґрунтя для їх досягнення необхідним є розроблення прогнозів щодо стану якості життя населення та її складових.

Для прогнозування було застосовано програмне забезпечення MSExcel.

Усереднена рейтингова оцінка $I_{\text{крож}}$ Сумської області у розрізі міст та районів за 2000-2006 рр.

Група територій	Економічна складова $I_{\text{крож}}$		Соціальна складова $I_{\text{крож}}$		Екологічна складова $I_{\text{крож}}$		$I_{\text{крож}}$	
	Територія ранжування	Середня рейтингова оцінка	Територія ранжування	Середня рейтингова оцінка	Територія ранжування	Середня рейтингова оцінка	Територія ранжування	Середня рейтингова оцінка
3 високим рівнем якості життя	м.Суми	1	м.Суми	1	м.Суми	1	м.Суми	1
	м.Охтирка	3	м.Ромни	3	м.Охтирка	3	м.Охтирка	3
	Охтирський	3					м.Шостка	4
	м.Конотоп	5					м.Ромни	5
3 рівнем якості життя вище середнього	Сумський	6	Охтирський	7	Середино-Будський	6	Середино-Будський	6
	м.Ромни	7	Роменський	8	Конотопський	7	м.Глухів	9
	Роменський	7	Липоводолінський	10	Лебединський	7	Охтирський	9
	Шосткинський	7			м.Шостка	8	Лебединський	10
	м.Шостка	9			Сумський	8		
	Лебединський	10			Шосткинський	8		
Тростянецький	10			Путивльський	10			
3 середнім рівнем якості життя	Липоводолінський	12	м.Глухів	11	Білопільський	11	м.Конотоп	11
	м.Глухів	13	м.Охтирка	11	м.Конотоп	12	Липоводолінський	11
	м.Лебедин	13	Білопільський	11	Великописарівський	12	Шосткинський	11
	Краснопільський	15	Краснопільський	11	Ямпільський	12	Путивльський	12
			Конотопський	12	м.Ромни	13	Сумський	12
			Сумський	12	Кролевецький	15	Конотопський	13
			Ямпільський	12	Роменський	15	Глухівський	14
			м.Шостка	14			Роменський	15
			Глухівський	14				
			Лебединський	14				
			Путивльський	14				
			Кролевецький	15				
3 рівнем якості життя нижче середнього			Середино-Будський	15				
	Конотопський	17	м.Лебедин	16	м.Глухів	16	Недригайлівський	18
	Кролевецький	17	Буринський	16	м.Лебедин	17	Ямпільський	18
	Путивльський	18	м.Конотоп	18	Недригайлівський	17	Великописарівський	19
	Ямпільський	18	Великописарівський	18	Буринський	19	Тростянецький	19
	Буринський	19	Недригайлівський	18	Липоводолінський	19	м.Лебедин	20
				Тростянецький	20	Буринський	20	
						Кролевецький	20	
3 низьким рівнем якості життя	Недригайлівський	21	Тростянецький	22	Глухівський	21	Краснопільський	21
	Глухівський	22	Шосткинський	22	Охтирський	24	Білопільський	22
	Білопільський	23			Краснопільський	25		
	Середино-Будський	23						
	Великописарівський	25						

При побудові прогнозу використано лінії трендів (лінійну, логарифмічну, поліноміальну, степеневу, експоненціальну), які для конкретної території забезпечують найбільше значення коефіцієнта детермінації R^2 . Прогнозні значення $I_{\text{КРОЯЖ}}$ наведено в табл. 4.

Таблиця 4
Прогноз $I_{\text{КРОЯЖ}}$ Сумської області на 2007-2009 р.р.

№	Назва міста/району	Значення показника по роках				
		2007			2008	2009
		фактичні	розрахункові	відсоток відхилення	прогнозні	прогнозні
1	м.Глухів	0,603	0,613	1,58	0,678	0,751
2	м.Котоп	0,557	0,569	2,03	0,616	0,667
3	м.Лебедин	0,513	0,523	1,85	0,567	0,611
4	м.Охтирка	0,765	0,788	2,94	0,820	0,852
5	м.Ромни	0,691	0,713	3,05	0,748	0,783
6	м.Суми	2,170	2,212	1,89	2,545	2,920
7	м.Шостка	0,691	0,716	3,5	0,716	0,706
8	Білопільський	0,556	0,575	3,24	0,677	0,793
9	Буринський	0,595	0,62	4,08	0,755	0,912
10	Великописарівський	0,486	0,501	3,04	0,539	0,577
11	Глухівський	0,530	0,544	2,56	0,612	0,690
12	Котопський	0,503	0,517	2,68	0,566	0,621
13	Краснопільський	0,488	0,5	2,34	0,592	0,700
14	Кролевецький	0,449	0,462	2,82	0,493	0,524
15	Лебединський	0,423	0,436	2,97	0,372	0,290
16	Липоводолінський	0,575	0,591	2,64	0,678	0,781
17	Недригайлівський	0,353	0,362	2,56	0,454	0,560
18	Охтирський	0,368	0,377	2,5	0,344	0,311
19	Путівський	0,632	0,655	3,48	0,784	0,935
20	Роменський	0,546	0,554	1,52	0,647	0,758
21	Середино-Будський	0,565	0,571	1,07	0,551	0,521
22	Сумський	0,626	0,633	1,09	0,722	0,821
23	Тростянецький	0,593	0,605	2,03	0,715	0,841
24	Шосткинський	0,619	0,632	2,1	0,656	0,680
25	Ямпільський	0,371	0,383	3,05	0,568	0,785

Виконана узагальнююча оцінка якості життя населення Сумської області з використанням $I_{\text{КРОЯЖ}}$ дає можливість згрупувати території в групи з високим, вище середнього, середнім, нижче середнього та низьким рівнем якості життя (див. табл. 3). Аналізуючи відхилення розрахованих прогнозних значень від фактичних у 2007 р., можна стверджувати про високу достовірність моделі.

На основі аналізу складу кожної групи територій в дисертації розроблено спектр заходів для стабілізації економічного, соціального та екологічного розвитку області (табл. 5). Основними стратегічними заходами зростання якості життя населення регіону є: перехід від політики підтримки до політики самостійного стимулюючого розвитку; створення необхідних умов для СР регіону; поступове усунення суттєвих розбіжностей розвитку територій шля-

Заходи для стабілізації розвитку Сумської області

Сфера реалізації заходів	Характеристика заходів
в галузі економічного розвитку	підтримка всіх форм бізнесу, його розширення та стимулювання розвитку всіма органами законодавчої і виконавчої влади всіх рівнів; формування та відновлення інституцій економічного зростання відповідної території (формування інвестиційного клімату території); розвиток додаткових галузей економіки; удосконалення існуючих потужностей щодо виготовлення нових видів інноваційної продукції; формування передумов та можливостей розвитку нових регіональних ринків
для розв'язання соціальних питань	розроблення та встановлення нових критеріїв відповідальності керівників органів місцевого самоврядування та розпорядників бюджетних коштів, формування нових більш досконалих та прозорих принципів і механізмів формування взаємовідносин між владою і громадськістю щодо формування програм, механізмів підзвітності та громадського контролю за діяльністю органів місцевого управління з метою забезпечення якості життя населення в контексті сталого розвитку; для підвищення рівня самостійності місцевих органів влади передання їм повноважень щодо надання соціальних послуг населенню (медичних, освітніх, соціальної допомоги, житлово-комунальних послуг житлово-комунального тощо), забезпечення можливості органам місцевого самоврядування встановлювати та диференціювати місцеві податки і збори
у сфері екологічної безпеки	дотримання конституційного права громадян будь-якої території на сприятливе навколишнє середовище, збереження стійкої екологічної рівноваги; забезпечення поетапного покращання стану довкілля в області; удосконалення системи природокористування та природоохоронної діяльності; розмежування природоохоронних заходів (за рахунок коштів суб'єктів господарювання, за рахунок коштів державного та місцевого бюджетів, фондів охорони навколишнього середовища); стимулювання та підтримка інвестиційних проєктів на комерційній основі, спрямованих на реалізацію регіональних програм екологічного спрямування та природоохоронних заходів на конкретному об'єктному рівні; розробка науково обгрунтованих економічних норм плати за використання природних та вторинних ресурсів тощо

хом забезпечення рівних можливостей щодо формування якості життя; поєднання загальнонаціональних і регіональних інтересів розвитку; підвищення ефективності використання бюджетних коштів; формування механізмів залучення інвестиційних ресурсів та інноваційних заходів у регіони з метою підвищення якості життя населення; формування самостійності, зацікавленості та відповідальності місцевих органів виконавчої влади у забезпеченні якості життя населення їх територій; впровадження екологічної політики як складової $I_{\text{КРОЯЖ}}$ у контексті СР;

розроблення комплексної програми підвищення якості життя населення регіону (області) як найважливішого механізму регулювання та управління регіональним розвитком.

ВИСНОВКИ

У дисертаційній роботі розроблено науково-методичні підходи до комплексної рейтингової оцінки якості життя населення регіону на основі

використання системи показників для забезпечення реалізації принципів сталого розвитку.

Результати дослідження дозволяють зробити такі висновки.

1. Ключовим при визначенні сталого розвитку є поняття «якість життя» населення, під яким, на відміну від існуючих трактувань, розуміють певний рівень задоволення соціальних, екологічних та економічних потреб, що відповідають умовам сталого розвитку.

2. На основі аналізу сучасних економічних, соціальних та екологічних трансформацій господарської системи України та Сумської області оцінено їх вплив на якість життя населення. Встановлено, що реальне піднесення добробуту населення набагато нижче, ніж номінальне. Автором виявлено, що сучасні умови соціально-економічної та екологічної ситуації загострюють проблему відповідності умовам сталого розвитку регіонів України. Цим обумовлена необхідність розроблення теоретико-методичних підходів до комплексної рейтингової оцінки якості життя населення, які базуються на врахуванні рівнозначності показників економічної, соціальної та екологічної складових, що дає можливість здійснити об'єктивну кількісну оцінку якості життя населення території.

3. Для проведення збалансованої кількісної оцінки якості життя в розрізі міст та районів регіону вдосконалено науково-методичні підходи до визначення індикатора якості життя населення, що базуються на розрахунку масштабувальних коефіцієнтів, які відображають взаємозв'язок між окремими складовими якості життя та забезпечують об'єктивну її оцінку, не використовуючи експертні методи.

4. Сформовано модель якості життя населення, розраховано $I_{\text{КРОЯЖ}}$ для Сумської області у 2000-2006 рр. Для виявлення диференціації розвитку територій області автором запропоновано підходи до їх класифікації за ступенем пріоритетності фінансування з використанням принципів прогнозування, що забезпечують підвищення ефективності використання бюджетних коштів, формування механізмів залучення інвестиційних ресурсів та інноваційних заходів у регіони з метою зростання якості життя населення.

5. На основі аналізу та прогнозу $I_{\text{КРОЯЖ}}$ населення області запропоновано групування та характеристику її територій, а саме: з високим, вище середнього, середнім, нижче середнього та низьким рівнем якості життя населення. Для забезпечення зростання якості життя населення регіону автором запропоновано методичні підходи до визначення пріоритетних напрямів фінансування територій, виходячи з аналізу стану складових якості життя населення, та розроблено заходи щодо стабілізації розвитку за сферами реалізації.

6. Дисертантом обґрунтовано доцільність розроблення програми «Якість

життя населення Сумської області», яка повинна формуватися, виходячи із результатів моніторингу якості життя населення, враховуючи можливості й потреби інших існуючих регіональних програм як підпрограм. Це дозволить не лише систематизувати та проранжувати окремі заходи забезпечення якості життя населення в умовах сталого розвитку, але й сконцентрувати всі наявні фінансово-економічні ресурси на забезпечення його реального зростання, враховуючи специфіку територіального розвитку.

7. Розроблені у роботі методичні підходи та рекомендації щодо удосконалення механізму оцінки якості життя населення впроваджені у процедури розроблення планів і стратегій регіонального розвитку Головним управлінням економіки Сумської обласної державної адміністрації, Головним управлінням праці та соціального захисту населення Сумської обласної державної адміністрації, відділом з питань бюджету та соціально-економічного розвитку виконавчого апарату Сумської обласної ради та враховуються в роботі підприємства СФ ВАТ «Український науковий центр технічної екології».

СПИСОК ОПУБЛІКОВАНИХ ПРАЦЬ ЗА ТЕМОЮ ДИСЕРТАЦІЇ

Розділи монографій, навчальних посібників та підручників

1. Старченко Л. В. Галузеві оцінки екологічних втрат / [Старченко Л. В., Шاپочка М. К., Сотник І. М. та ін.] // Методи оцінки екологічних втрат : монографія ; за ред. Л. Г. Мельника та О. І. Карінцевої. — Суми : ВТД «Університетська книга», 2004. — Розд. 9.1. — С. 236—242. *Особистий внесок – кількісно оцінено вплив різних видів економічної діяльності в Україні на довкілля.*
2. Старченко Л. В. Оцінка тенденцій структурних змін в економіці України / Л. В. Старченко // Ресурсозбереження та економічний розвиток України: формування механізмів переходу суб'єктів господарювання України до економічного розвитку на базі ресурсозберігаючих технологій: монографія ; за заг. ред. І. М. Сотник. — Суми : ВТД «Університетська книга», 2006. — Розд. 14.1. — С. 362—372.
3. Старченко Л. В. Аналіз соціально-економічного та екологічного розвитку Сумської області / Л. В. Старченко // Проблеми управління інноваційним підприємництвом екологічного спрямування : монографія ; за заг. ред. О. В. Прокопенко. — Суми : ВТД «Університетська книга», 2007. — Розд. 9.2. — С. 168—188.
4. Старченко Л. В. Качество жизни как фактор устойчивого развития территории / Л. В. Старченко // Социально-экономический потенциал устойчивого развития : учебник ; под ред. Л. Г. Мельника и проф. Л. Хенса. — Суми : ИТД «Университетская книга», 2007. — С. 1025—1029.

5. Старченко Л. В. Экономическое измерение устойчивого развития (вопросы оценки эколого-экономической деятельности) / [Старченко Л. В., Карпищенко А. И., Брюханов М. В. и др.] // Социально-экономический потенциал устойчивого развития : практикум ; под ред. проф. Л. Г. Мельника и проф. Л. Хенса. — Сумы : ИТД «Университетская книга», 2007. — Часть 3. — С. 96—135. *Особистий внесок – визначено мету, завдання та склад інструментів еколого-економічної політики в умовах сталого розвитку.*

6. Старченко Л. В. Моделирование та прогнозування економічних процесів. Конспект лекцій : навч. посіб. / Л. В. Старченко, В. О. Касьяненко. — Сумы : ВТД «Університетська книга», 2006. — 185 с. *Особистий внесок – запропоновано методичні підходи до системи економічного, соціального та екологічного прогнозування, моделювання якості життя.*

Статті у наукових фахових виданнях

7. Старченко Л. В. Подходы к учету социальной составляющей в эколого-экономическом развитии региона / Л. В. Старченко, В. А. Касьяненко // Вісник СумДУ. — 2004. — № 9 (68). — С. 165—169. *Особистий внесок – обґрунтовано необхідність та напрями врахування соціальної складової при забезпеченні еколого-економічного розвитку регіону.*

8. Старченко Л. В. Инновационная составляющая в оценке «качества жизни населения» / Л. В. Старченко, А. И. Каринцева // Механізм регулювання економіки. — 2005. — № 3 (23). — С. 97—102. *Особистий внесок – обґрунтовано необхідність прогнозування якості життя населення в умовах сталого розвитку, виявлено його регіональну диференціацію.*

9. Старченко Л. В. Управління соціально-економічними трансформаціями в умовах інноваційного розвитку України / Л. В. Старченко, І. М. Сотник // Культура народів Причорномор'я. — 2007. — № 102. — С. 101—103. *Особистий внесок – визначено складові формування якості життя населення в трансформаційних умовах.*

Матеріали наукових конференцій

10. Старченко Л. В. Концептуальні підходи до визначення категорії «якість життя» / Л. В. Старченко // Економічний та соціальний розвиток України в ХХІ столітті : збірник матеріалів Третьої міжнародної науково-практичної конференції молодих вчених, 23-24 лют. 2006 р. — Тернопіль : Економічна думка, 2006. — Ч. 2. — С. 438—439.

11. Старченко Л. В. Індикатори оцінки ЯЖН / Л. В. Старченко, І. В. Шалатонова // Економічні проблеми сталого розвитку : збірник матеріалів науково-технічної конференції викладачів, співробітників, аспірантів і

студентів факультету економіки та менеджменту присвяченої Дню науки в Україні, 20-29 квіт. 2006 р. — Суми : Вид-во СумДУ. — 2006. — Т. 2. — С. 77—78. *Особистий внесок – проаналізовано методичні підходи до оцінки якості життя населення.*

12. Старченко Л. В. Інвестиційно-інноваційні процеси розвитку сучасної України / Старченко Л. В., Сотник І. М., Рибак А. О. // Економічні проблеми сталого розвитку : збірник матеріалів науково-технічної конференції викладачів, співробітників, аспірантів і студентів факультету економіки та менеджменту, 17-25 квіт. 2007 р. — Суми : Вид-во СумДУ. — 2007. — Т. 1. — С. 29—30. *Особистий внесок – обґрунтовано необхідність та особливості взаємодії рівнів механізму управління процесами розвитку в сучасних умовах.*

13. Старченко Л. В. Соціально-економічні проблеми регіонального розвитку / Л. В. Старченко, В. В. Масло // Державна політика та стратегія реформування економіки України в XXI сторіччі : збірник матеріалів Всеукраїнської науково-практичної конференції, 27 бер. 2007 р. — Полтава : ПДАБА, 2007. — С. 256—257. *Особистий внесок – обґрунтовано пріоритети державної регіональної політики за напрямками соціального, економічного та екологічного розвитку.*

14. Старченко Л. В. Продвижение инновационной продукции как фактор повышения качества жизни / Л. В. Старченко // Маркетинг інновацій і інновації в маркетингу : збірник тез доповідей Першої міжнародної науково-практичної конференції, 21-22 вер. 2007 р. — Суми, 2007. — С. 138—140.

15. Старченко Л. В. Социально-экономические проблемы перехода Украины к инновационному развитию / Л. В. Старченко, И. Н. Сотник // Интеграционные процессы и социально-экономическое развитие : материалы Международной научно-практической конференции ученых и специалистов, 25-26 апр. 2007 г. — Симферополь : Таврия, 2007. — С. 117—118. *Особистий внесок – проаналізовано сучасні аспекти макроекономічних трансформацій, обґрунтовано соціальну необхідність переходу економіки України до інноваційної моделі розвитку з метою покращання якості життя населення.*

АНОТАЦІЯ

Старченко Л.В. Еколого-економічне обґрунтування якості життя населення регіону в умовах сталого розвитку. – Рукопис.

Дисертація на здобуття наукового ступеня кандидата економічних наук за спеціальністю 08.00.06 – економіка природокористування та охорони навколишнього середовища. – Сумський державний університет, Суми, 2008.

У дисертації досліджені теоретичні, методичні та практичні аспекти оцінки якості життя населення в умовах сталого розвитку. Розроблено

теоретико-методичні підходи та індикатор комплексної рейтингової оцінки якості життя населення території. Обґрунтовано необхідність використання такої оцінки в умовах обмеженого бюджетного та інвестиційного фінансування заходів щодо забезпечення якості життя населення. Проведено моніторинг та сформовано вектор розвитку територій. Запропоновано методичні підходи до визначення пріоритетних напрямів їх фінансування та стратегічні заходи зі стабілізації розвитку й підвищення якості життя населення на прикладі Сумської області з метою реалізації принципів сталого розвитку.

Ключові слова: сталий розвиток, якість життя, навколишнє природне середовище, регіон, механізм, індикатор, населення, рейтингова оцінка.

АННОТАЦІЯ

Старченко Л.В. Эколого-экономическое обоснование качества жизни населения региона в условиях устойчивого развития. – Рукопись.

Диссертация на соискание ученой степени кандидата экономических наук по специальности 08.00.06 – экономика природопользования и охрана окружающей среды – Сумский государственный университет, Сумы, 2008.

В диссертационной работе разработаны научно-методические подходы к комплексной рейтинговой оценке качества жизни населения в условиях устойчивого развития региона, базирующиеся на учете равноценности показателей экономической, социальной и экологической составляющих, что позволяет проводить количественную оценку качества жизни населения территории.

В работе усовершенствовано: научно-методические подходы к определению индикатора качества жизни населения, основанные на расчете масштабирующих коэффициентов, которые отображают взаимосвязь между составляющими качества жизни; структурно-логическую сущность понятия качества жизни населения, под которым понимают определенный уровень удовлетворения социальных, экологических и экономических потребностей, соответствующих условиям устойчивого развития; методические подходы к формированию системы показателей комплексной рейтинговой оценки качества жизни населения региона, учитывающие взаимодействие и взаимозависимость между социальной, экологической и экономической составляющими регионального развития.

В диссертации предложены научно-методические подходы к разработке модели качества жизни населения в условиях устойчивого развития, учитывающие мультиколлинеарный характер взаимосвязей между показателями, определяющими качество жизни населения. Предложенная модель апробирована на примере Сумской области, проведен мониторинг и сформирован прогнозный вектор развития, предложены методические подходы к группированию территорий по приоритетности их

финансирования, исходя из анализа степени развития составляющих качества жизни населения, а именно: с высоким уровнем, выше среднего, средним, ниже среднего и низким уровнем качества жизни. Это обеспечит повышение эффективности использования бюджетных средств, формирование механизмов привлечения инвестиционных ресурсов и инновационных мероприятий в регионах с целью повышения качества жизни населения.

Для стабилизации развития предложены основные стратегические мероприятия по сферам реализации. На их основе обосновано внедрение программы «Качество жизни населения Сумской области» в контексте устойчивого развития, которая обеспечит не только систематизацию и ранжирование мероприятий по обеспечению качества жизни населения, но и сконцентрирует все существующие финансово-экономические ресурсы для его реального повышения, учитывая специфику территориального развития.

Ключевые слова: устойчивое развитие, качество жизни, окружающая среда, регион, механизм, индикатор, население, рейтинговая оценка.

SUMMARY

Starchenko L.V. Environmental and economic grounding of the life quality for the region population in the conditions of sustainable development. – Manuscript.

Thesis to gain a candidate degree in economic sciences by specialty 08.00.06 – Environmental Economics and Environmental Protection. – Sumy State University, Sumy, 2008.

In the dissertation theoretical, methodical and practical aspects of an estimation of the life quality of the population in the conditions of sustainable development are investigated. Theoretical and methodical approaches and indicator for complex rating estimation of the life quality of territory population are developed. The necessity of its implementation in the conditions of limited budget and investment financing of actions for improvement of the population life quality is proved. Monitoring is conducted and territory development vector is formed. Methodical approaches for determination of priority directions of its financing and strategic actions for development stabilisation and improvement of the population life quality on an example of Sumy region in sustainable development context are offered.

Keywords: sustainable development, life quality, environment, region, mechanism, indicator, population, rating estimation.

Підписано до друку 25.12.2008

Наклад 100 прим.

Замовлення № _____

Формат 60x84/16.

Обл.-вид. арк. 0,9.

Ум. друк. арк. 1,1.

Папір ксероксний.

Гарнітура Times New Roman Cyr.

Друк офсетний.

Видавництво СумДУ. Свідоцтво ДК № 3062 від 17.12.2007 р.

40007, м. Суми, вул. Римського-Корсакова, 2.

Друкарня СумДУ. 40007, м. Суми, вул. Римського-Корсакова, 2.