

МІНІСТЕРСТВО ОСВІТИ І НАУКИ УКРАЇНИ
СУМСЬКИЙ ДЕРЖАВНИЙ УНІВЕРСИТЕТ

АЛБЕКОВА ЮЛІЯ ТАГБЕКІВНА

УДК 332.142.6:332.145:502.13 (043.3)

**ЕКОЛОГО-ОРІЄНТОВАНЕ УПРАВЛІННЯ СОЦІО-ЕКОНОМІЧНИМ
РОЗВИТКОМ АДМІНІСТРАТИВНО-ТЕРИТОРІАЛЬНИХ ОДИНИЦЬ**

Спеціальність 08.00.06 – економіка природокористування
та охорони навколишнього середовища

Автореферат дисертації на здобуття наукового ступеня
кандидата економічних наук

Суми – 2014

Дисертацією є рукопис.

Робота виконана в Сумському державному університеті
Міністерства освіти і науки України.

Науковий керівник – кандидат економічних наук, доцент
Павленко Олена Олексіївна,
Сумський державний університет,
доцент кафедри управління.

Офіційні опоненти: доктор економічних наук,
старший науковий співробітник,
Лицур Ігор Миколайович,
ДУ «Інститут економіки природокористування
та сталого розвитку Національної академії наук
України» (м. Київ),
провідний науковий співробітник відділу
стратегічного потенціалу сталого розвитку;

кандидат економічних наук,
Бистрякова Юлія Ігорівна,
Державний заклад «Державна екологічна академія
післядипломної освіти та управління» (м. Київ),
завідувач кафедри державного управління
для сталого розвитку.

Захист відбудеться «__» _____ 2014 року о __. __ год на засіданні спеціалізованої вченої ради Д 55.051.01 Сумського державного університету за адресою: 40007, м. Суми, вул. Римського-Корсакова, 2, корпус М, ауд. 209.

З дисертацією можна ознайомитись у бібліотеці Сумського державного університету (40007, м. Суми, вул. Римського-Корсакова, 2).

Автореферат розісланий «__» _____ 2014 року.

Учений секретар
спеціалізованої вченої ради

Є. І. Нагорний

ЗАГАЛЬНА ХАРАКТЕРИСТИКА РОБОТИ

Актуальність теми. Проблеми оптимізації взаємодії суспільства і природного середовища належать до актуальних питань сьогодення. Суспільство дійшло до усвідомлення того, що за всієї важливості матеріального виробництва більш актуальним є збереження природного середовища. Існуюча на сьогодні соціально-економічна розбалансованість, негативні зміни у довкіллі вимагають наукового обґрунтування пріоритетів подальшого розвитку. Серед першочергових завдань стоїть проблема формування еколого-орієнтованої системи управління сталим розвитком адміністративно-територіальних одиниць.

Останніми роками з'явилася значна кількість робіт, у яких досліджується вплив суспільного виробництва на екологічний стан регіону та знаходження оптимального співвідношення між темпами розвитку економічної, соціальної та екологічної сфер діяльності на рівні адміністративної території.

Вагомий внесок у дослідження взаємозв'язків між соціально-економічним розвитком та екологічним станом території зробили вітчизняні та зарубіжні вчені, зокрема: О. Ф. Балацький, І. К. Бистряков, Ю. І. Бистрякова, М. Вебер, О. О. Веклич, З. В. Герасимчук, С. В. Гринів, В. І. Гурман, Г. Дейлі, А. Ю. Жулавський, І. М. Лицур, Д. Медоуз, Л. Г. Мельник, Р. Перман, І. М. Потравний, М. Ф. Реймерс, Є. В. Рюміна, О. М. Теліженко, Н. В. Караєва, В. М. Кислий, Ю. Ю. Туниця, С. К. Харічков, М. А. Хвесик, Є. В. Хлобистов, Л. Б. Шостак та ін.

Аналіз наукових праць цих вчених показав, що на сьогодні недостатньо дослідженими є питання щодо формування еколого-орієнтованої системи управління адміністративно-територіальними одиницями, яка б забезпечувала їх екологічно сталий розвиток. Потребує більшої уваги визначення оптимального співвідношення у розвитку економічної, соціальної та екологічної сфер діяльності. Необхідно вдосконалити існуючі механізми організаційно-економічного забезпечення еколого-орієнтованої системи управління адміністративною територією.

Актуальність зазначених вище питань, недостатня теоретична й практична їх розробленість обумовили вибір теми дослідження, його головну мету й завдання.

Зв'язок роботи з науковими програмами, планами, темами. Дисертаційне дослідження виконане у контексті пріоритетних напрямів державних та регіональних програм і тем: Концепції національної екологічної політики України на період до 2020 року, схваленої Розпорядженням Кабінету Міністрів України від 17.10.2007 р. № 880-р та Державної стратегії регіонального розвитку на період до 2015 р. (Розпорядження Кабінету Міністрів України від 25.07.2006 р., № 1001). Дисертаційне дослідження безпосередньо пов'язане з тематикою науково-дослідних робіт Сумського державного університету, зокрема: «Еколого-збалансований розвиток територіальних, соціально-економічних систем» (№ ДР 0107U009207), у якій автором розвинені теоретичні положення щодо вирішення проблеми забезпечення збалансованого еколого-економічного розвитку території; «Розробка теорії інтегральної оцінки пореципієнтних питомих показників еколого-економічного збитку від забруднення атмосферного повітря» (№ ДР 0108U000671), у якій автором розвинено структурно-логічну сутність поняття «еколого-орієнтована система управління адміністративно-територіальною одиницею»; «Управління регіональним розвитком на основі

показників економічного потенціалу» (№ ДР 0111U002150), в якій автором розроблено підходи до формування екологічно орієнтованої системи управління соціально-економічним розвитком території.

Мета та завдання дослідження. Метою дисертаційної роботи є удосконалення теоретичних та методичних положень щодо формування еколого-орієнтованої системи управління сталим розвитком адміністративно-територіальних одиниць.

Відповідно до поставленої мети дослідження було визначено такі завдання:

- дослідити структурно-логічну сутність поняття «еколого-орієнтована система управління адміністративно-територіальною одиницею»;
- проаналізувати існуючі підходи до оцінювання рівня сталого розвитку адміністративно-територіальної одиниці;
- дослідити взаємозв'язки у територіальній соціо-еколого-економічній системі;
- розробити науково-методичні підходи до комплексної діагностики соціо-еколого-економічного розвитку адміністративно-територіальної одиниці;
- удосконалити теоретичні та науково-методичні засади формування еколого-орієнтованої системи управління адміністративно-територіальною одиницею;
- розвинути методичні підходи до фінансового забезпечення збалансованого соціо-еколого-економічного розвитку адміністративно-територіальної одиниці;
- удосконалити організаційно-економічний механізм еколого-орієнтованого управління адміністративно-територіальною одиницею;
- розвинути науково-методичні підходи до оцінки економічної ефективності впровадження еколого-орієнтованої системи управління адміністративно-територіальною одиницею.

Об'єктом дослідження є процеси формування та ефективного функціонування системи еколого-орієнтованого управління сталим розвитком адміністративно-територіальної одиниці.

Предметом дослідження є еколого-економічні відносини, що виникають між державними органами управління, суб'єктами господарювання та органами місцевого самоврядування з приводу забезпечення сталого розвитку адміністративно-територіальної одиниці.

Методи дослідження. Методологічною базою дисертаційного дослідження є діалектичний метод, системний підхід, а також фундаментальні положення загальної економічної теорії, теорії економічної ефективності суспільного виробництва та теорії економіки природокористування й охорони навколишнього середовища.

Для вирішення поставлених завдань були використані методи наукового дослідження: абстрактно-логічний і системно-структурний аналіз – при визначенні сутності поняття «еколого-орієнтована система управління адміністративно-територіальною одиницею»; структурний аналіз та групування – при комплексному діагностуванні соціо-еколого-економічного розвитку адміністративної території; методи статистичної та експертної оцінок, кореляційно-регресійний аналіз, метод економіко-математичного моделювання – при визначенні взаємозв'язків у соціо-еколого-економічній системі на рівні адміністративної території; розрахунково-аналітичний та метод екстраполяції – при прогнозуванні соціо-еколого-економічного розвитку адміністративно-територіальної одиниці; методи порівняльного аналізу в

розрахунках фактичних та еталонних значень показників соціо-еколого-економічного розвитку.

Інформаційну базу дослідження склали законодавчі акти Верховної Ради України, нормативні акти Кабінету Міністрів України, органів державного і регіонального управління, статистична інформація Головного управління статистики Сумської області та інших регіонів України, наукові праці вітчизняних та зарубіжних вчених, інформація з інтернет-джерел та матеріали власних досліджень.

Наукова новизна полягає у розвитку теоретичних і науково-методичних засад формування еколого-орієнтованої системи управління адміністративно-територіальною одиницею та її організаційно-економічного забезпечення. Найбільш вагомими результатами дисертаційної роботи, які мають наукову новизну, є такі:

вперше:

- встановлено взаємозв'язок і взаємообумовленість рівня соціо-еколого-економічної збалансованості адміністративно-територіальної одиниці з ефективністю функціонування системи еколого-орієнтованого управління та виявлено зону оптимального співвідношення між соціальними, екологічними та економічними факторами, за яких забезпечується максимальний приріст ВРП;

удосконалено:

- науково-методичний підхід до визначення ступеня збалансованості соціо-еколого-економічної системи адміністративно-територіальної одиниці, який, на відміну від існуючих, базується на визначенні статичних і динамічних індексів розвитку, що дозволяє встановити оптимальні співвідношення між темпами розвитку соціальної, економічної та екологічної підсистем адміністративно-територіальної одиниці;

- методичний підхід до моделювання динаміки зростання валового регіонального продукту адміністративно-територіальної одиниці, в основу якого, на відміну від існуючих, покладені взаємообумовлені параметри соціального, економічного та екологічного розвитку, які дозволяють спроектувати найбільш раціональну траєкторію соціо-еколого-економічного розвитку адміністративної території;

набули подальшого розвитку:

- науково-методичний підхід до формування системи організаційно-економічного забезпечення еколого-орієнтованого управління адміністративно-територіальною одиницею, який, на відміну від існуючих, передбачає розробку механізму мотивації та стимулювання еколого-орієнтованої діяльності суб'єктів господарювання у регіоні, що базується на використанні взаємозв'язаних та взаємоузгоджених соціальних, економічних та екологічних показників;

- методичні положення щодо раціонального розподілу фінансових ресурсів на соціо-еколого-економічний розвиток території, які, на відміну від існуючих, базуються на виявлених диспропорціях у розвитку соціальної, екологічної та економічної сфер діяльності та спрямуванні фінансових коштів першочергово у ті сфери, що забезпечують підтримання траєкторії екологічно збалансованого розвитку адміністративно-територіальної одиниці;

- методичний підхід до проведення комплексної діагностики стану та рівня збалансованості соціо-еколого-економічної системи адміністративної території, який, на відміну від існуючих, передбачає визначення часткових та інтегрального індексів

соціо-еколого-економічного розвитку шляхом порівняння існуючих й еталонних пропорцій та темпів розвитку соціальної, екологічної та економічної сфер діяльності.

Практичне значення одержаних результатів полягає у впровадженні принципів, методів та інструментів організаційно-економічного забезпечення еколого-орієнтованого управління на рівні адміністративної території. Запропонований методичний підхід до комплексного діагностування соціо-еколого-економічного стану території на основі інтегрального та часткових індексів соціо-еколого-економічного розвитку може бути використаним при розробці планів соціально-економічного розвитку адміністративної території та формуванні міжбюджетних відносин.

Теоретичні й методичні положення дисертаційного дослідження щодо еколого-економічного обґрунтування оптимального співвідношення у перерозподілі фінансових ресурсів були використані при розробці перспективних планів розвитку промислового підприємства з урахуванням особливостей соціо-еколого-економічного розвитку територій на період до 2018 року ТОВ «РІФ – 03» (довідка № 99 від 03.10.2013 р.). Концепція, принципи та методичний підхід до комплексної діагностики соціо-еколого-економічного функціонування території використані у процесі розробки програми соціально-економічного розвитку приватного виробничо-комерційного підприємства «СТС» (довідка №20/09 від 20.09.2013 р.).

Матеріали дисертаційного дослідження впроваджені у навчальний процес Сумського державного університету при викладанні навчальних дисциплін «Управління соціальною та екологічною безпекою» та «Техніка адміністративної діяльності» (акт від 13.09.2013 р.).

Особистий внесок здобувача. Дисертація є самостійно виконаною науковою працею, у якій здобувачем розроблено науково-методичні положення щодо формування еколого-орієнтованої системи управління адміністративною територією, а також сформовано організаційно-економічний механізм мотивації та стимулювання еколого-орієнтованої діяльності суб'єктів господарювання у регіоні. Сформульовані наукові положення, висновки та рекомендації є особистим внеском автора у розвиток теорії та практики еколого-орієнтованого управління соціально-економічним розвитком адміністративно-територіальних одиниць. Із наукових праць, опублікованих у співавторстві, у дисертації використані лише ті ідеї та положення, які є результатом особистих досліджень здобувача. Особистий внесок автора у наукових працях, опублікованих у співавторстві, зазначено у списку публікацій.

Апробація результатів дисертації. Основні положення, висновки та рекомендації дисертаційної роботи доповідалися на профільних наукових та науково-практичних конференціях різних рівнів, зокрема: XVII Міжнародній науковій конференції «Економіка для екології», присвяченій проблемам довкілля та економічним методам їх розв'язання (м. Суми, 2011 р.); Міжнародній науковій конференції, присвяченій 15-річчю функціонування НПП «Подільські Товтри», «Охорона довкілля та проблеми збалансованого природокористування» (м. Кам'янець-Подільський, 2011 р.); VII Міжнародній конференції «Стратегія качества в промышленности и образовании» (м. Варна, Болгарія, 2011 р.); Всеукраїнській науково-практичній конференції «Сталий розвиток та екологічна безпека суспільства в економічних трансформаціях» (м. Бахчисарай, 2011 р.); Всеукраїнській науковій конференції «Екологічний менеджмент у загальній системі управління» (м. Суми,

2011, 2012, 2013 рр.); Міжнародній науково-практичній конференції, присвяченій 20-річчю наукової діяльності факультету економіки та менеджменту СумДУ «Економічні проблеми сталого розвитку» (м. Суми, 2011, 2012 рр.); Міжнародній науково-практичній конференції, присвяченій пам'яті професора Балацького О. Ф. «Економічні проблеми сталого розвитку» (м. Суми, 2013 р.); Міжнародній інтернет-конференції «Сучасний менеджмент і екологічний розвиток» (м. Суми, 2013 р.); Міжнародній науково-практичній конференції «Економіка в умовах глобалізації світових економічних процесів» (м. Львів, 2013 р.); Міжнародній науково-практичній конференції «Економічні проблеми модернізації та інноваційний розвиток регіонів» (м. Одеса, 2013 р.).

Публікації результатів дослідження. Основні результати досліджень опубліковано у 22 наукових працях (із них особисто автору належить 6), у тому числі 8 статей у наукових фахових виданнях України, 1 стаття у науковому періодичному виданні інших держав з наряду дисертації, 13 тез доповідей на міжнародних та всеукраїнських науково-практичних конференціях. Загальний обсяг публікацій за темою дисертації становить 4,93 друк. арк., із яких особисто автору належить 4,09 друк. арк.

Структура і обсяг дисертації. Дисертація складається із вступу, трьох розділів, висновків, списку використаних джерел і додатків.

Повний обсяг дисертації – 253 сторінки, у т. ч. основного тексту – 189 сторінок. Робота містить 39 рисунків, 25 таблиць, список використаних джерел з 242 найменувань на 27 сторінках, 11 додатків на 27 сторінках.

ОСНОВНИЙ ЗМІСТ ДИСЕРТАЦІЇ

У **вступі** обґрунтовано актуальність теми дослідження, визначено мету, основні завдання, предмет, об'єкт і методи дослідження, наведено наукову новизну та практичне значення одержаних результатів.

У першому розділі **«Проблеми забезпечення екологічно-сталого розвитку адміністративно-територіальних одиниць»** розкрито понятійний апарат щодо еколого-орієнтованої системи управління адміністративно-територіальною одиницею, досліджено сутність таких понять, як «екологічно-сталий розвиток», «соціо-еколого-економічна система», виявлені та досліджені основні передумови, що обґрунтовують доцільність формування еколого-орієнтованої системи управління адміністративною територією, визначено основні проблеми її функціонування, проведено аналіз існуючих підходів до оцінки рівня екологічно збалансованого розвитку території, здійснено дослідження зарубіжного досвіду еколого-орієнтованого управління.

На сьогодні функціонування системи адміністративно-територіального управління не забезпечує екологічно-сталого розвитку території. Як показали дослідження, одним із основних напрямів вирішення цієї задачі є впровадження еколого-орієнтованої системи адміністративно-територіального управління. Еколого-орієнтована система управління адміністративно-територіальною одиницею визначається як «система цілеспрямованого впливу органів адміністративно-територіального управління на відтворювальні процеси за допомогою адміністративно-правових, економічних та соціально-психологічних методів на основі прийняття еколого-орієнтованих

управлінських рішень з метою забезпечення сталого розвитку території».

Формування еколого-орієнтованої системи територіального управління виходить із об'єктивної необхідності вирішення взаємозв'язаних і взаємообумовлених задач: 1) визначення впливу органів територіального управління на прийняття еколого-орієнтованих рішень; 2) проведення комплексної діагностики соціо-еколого-економічного стану території; 3) перерозподіл фінансових ресурсів для забезпечення екологічно-сталого розвитку адміністративно-територіальних одиниць.

Для вирішення цих задач автором розроблений алгоритм реалізації еколого-орієнтованого управління соціально-економічним розвитком території на основі системного підходу, де соціо-еколого-економічна система території розглядається як єдине ціле, в якому взаємодіють взаємозв'язані та взаємообумовлені три підсистеми – соціальна, екологічна та економічна. Розвиток цих підсистем повинен бути збалансованим, а темпи розвитку оптимізовані за критерієм найбільш ефективного використання принципів сталого розвитку (рис. 1).

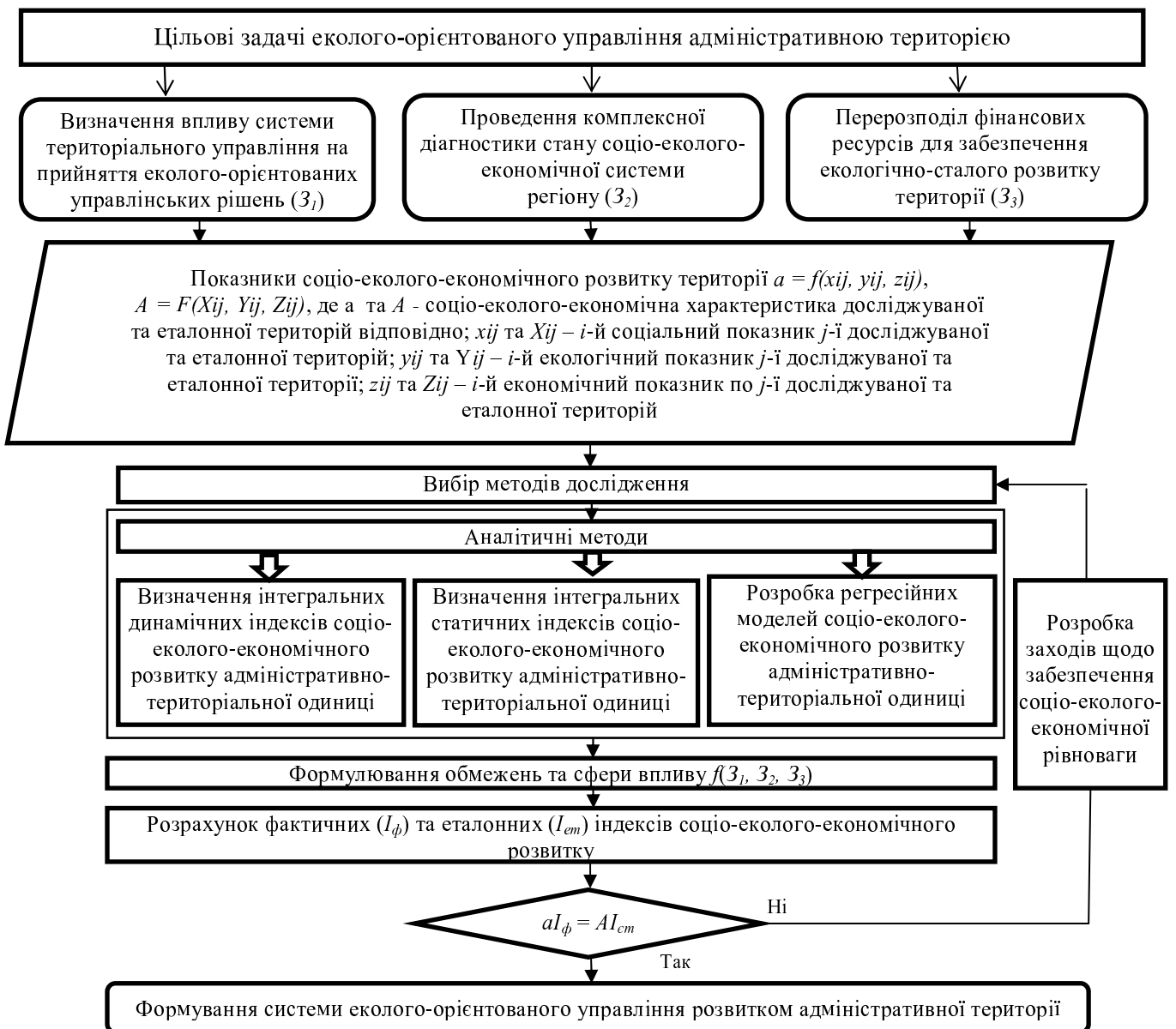


Рис. 1. Алгоритм еколого-орієнтованого управління соціально-економічним розвитком території

У другому розділі «Теоретичні та науково-методичні засади формування еколого-орієнтованої системи управління адміністративно-територіальною одиницею» набули подальшого розвитку теоретичні основи та методичні підходи до формування еколого-орієнтованого управління адміністративною територією на основі використання системного підходу.

У дослідженні органи державного управління та місцевого самоврядування розглядаються як суб'єкти управління, що впливають на соціо-еколого-економічну систему адміністративно-територіальної одиниці, яка є динамічною і розвивається за умови ефективного регулювання з боку суб'єктів управління. Згідно із системним підходом формування системи еколого-орієнтованого управління адміністративною територією доцільно розглядати на базовому і на рівні адміністративного району та області.

Доведено, що ефективність функціонування системи еколого-орієнтованого управління залежить від рівня соціо-еколого-економічної збалансованості території. Для визначення цього показника запропоновано методику комплексної діагностики соціо-еколого-економічного розвитку території, в основі якої застосовуються індексний метод та метод кореляційно-регресійного аналізу.

Розрахунок статичного інтегрального індексу соціо-еколого-економічного розвитку території базується на порівнянні показників даної адміністративної території з показниками території, яку взято за еталон. У якості еталонної запропоновано брати територію з найкращими індивідуальними показниками соціо-еколого-економічного розвитку.

Інтегральний індекс соціо-еколого-економічного розвитку адміністративної території запропоновано визначати як середньгеометричну величину часткових статичних індексів соціального, економічного та екологічного розвитку (табл. 1).

Таблиця 1

Визначення інтегрального статичного індексу соціо-еколого-економічного розвитку території

Статичні показники соціального розвитку території		Статичні показники екологічного стану території		Статичні показники економічного розвитку території	
Показники-стимулятори	Показники-дестимулятори	Показники-стимулятори	Показники-дестимулятори	Показники-стимулятори	Показники-дестимулятори
$x_{ij}^{stat} = \frac{a_{ij}}{a_{ij_{ет}}}$	$x_{ij}^{stat} = \frac{a_{ij_{ет}}}{a_{ij}}$	$y_{ij}^{stat} = \frac{b_{ij}}{b_{ij_{ет}}}$	$y_{ij}^{stat} = \frac{b_{ij_{ет}}}{b_{ij}}$	$z_{ij}^{stat} = \frac{c_{ij}}{c_{ij_{ет}}}$	$z_{ij}^{stat} = \frac{c_{ij_{ет}}}{c_{ij}}$
де x_{ij} – i -й стандартизований показник соціального стану j -ї території; a_{ij} – значення i -го показника, що характеризує стан соціального розвитку j -ї території; $a_{ij_{ет}}$ – еталонне значення i -го показника, що характеризує стан соціального розвитку еталонної території		де y_{ij} – i -й стандартизований показник екологічного стану j -ї території; b_{ij} – значення i -го показника, що характеризує екологічний стан j -ї території; $b_{ij_{ет}}$ – еталонне значення i -го показника, що характеризує екологічний стан еталонної території		де z_{ij} – i -й стандартизований показник економічного стану j -ї території; c_{ij} – значення i -го показника, що характеризує економічний стан j -ї території; $c_{ij_{ет}}$ – еталонне значення i -го показника, що характеризує економічний стан еталонної території	
Статичний індекс соціального розвитку		Статичний індекс екологічного стану		Статичний індекс економічного розвитку	
$I_{соц(stat)} = \sqrt[n]{x_1 \cdot x_2 \cdot \dots \cdot x_n}$		$I_{екол(stat)} = \sqrt[n]{y_1 \cdot y_2 \cdot \dots \cdot y_n}$		$I_{екон(stat)} = \sqrt[n]{z_1 \cdot z_2 \cdot \dots \cdot z_n}$	
Інтегральний статичний індекс соціо-еколого-економічного розвитку території					
$I_{інт(stat)} = \sqrt[3]{I_{соц(stat)} \cdot I_{екол(stat)} \cdot I_{екон(stat)}$					

Інтегральний динамічний індекс соціо-еколого-економічного розвитку адміністративної території визначається за формулою

$$I_{інт(дин)} = \sqrt[3]{I_{соц(дин)} \cdot I_{екол(дин)} \cdot I_{екон(дин)} \quad (1)$$

де $I_{інт(дин)}$ – інтегральний динамічний індекс соціо-еколого-економічного розвитку адміністративної території;

$I_{соц(дин)}$ – динамічний індекс соціального розвитку;

$I_{екол(дин)}$ – динамічний індекс екологічного стану;

$I_{екон(дин)}$ – динамічний індекс економічного розвитку.

У свою чергу, часткові індекси соціального, економічного та екологічного розвитку визначаються співвідношенням відповідних індивідуальних показників розвитку даної території у наступному та попередньому періодах.

Доведено, що для визначення рівня соціо-еколого-економічної збалансованості може бути використаний графічний метод, згідно з яким рівень збалансованості розраховується співвідношенням площин трикутників, що характеризують існуючий та оптимальний стани соціо-еколого-економічної системи адміністративної території (рис. 2).

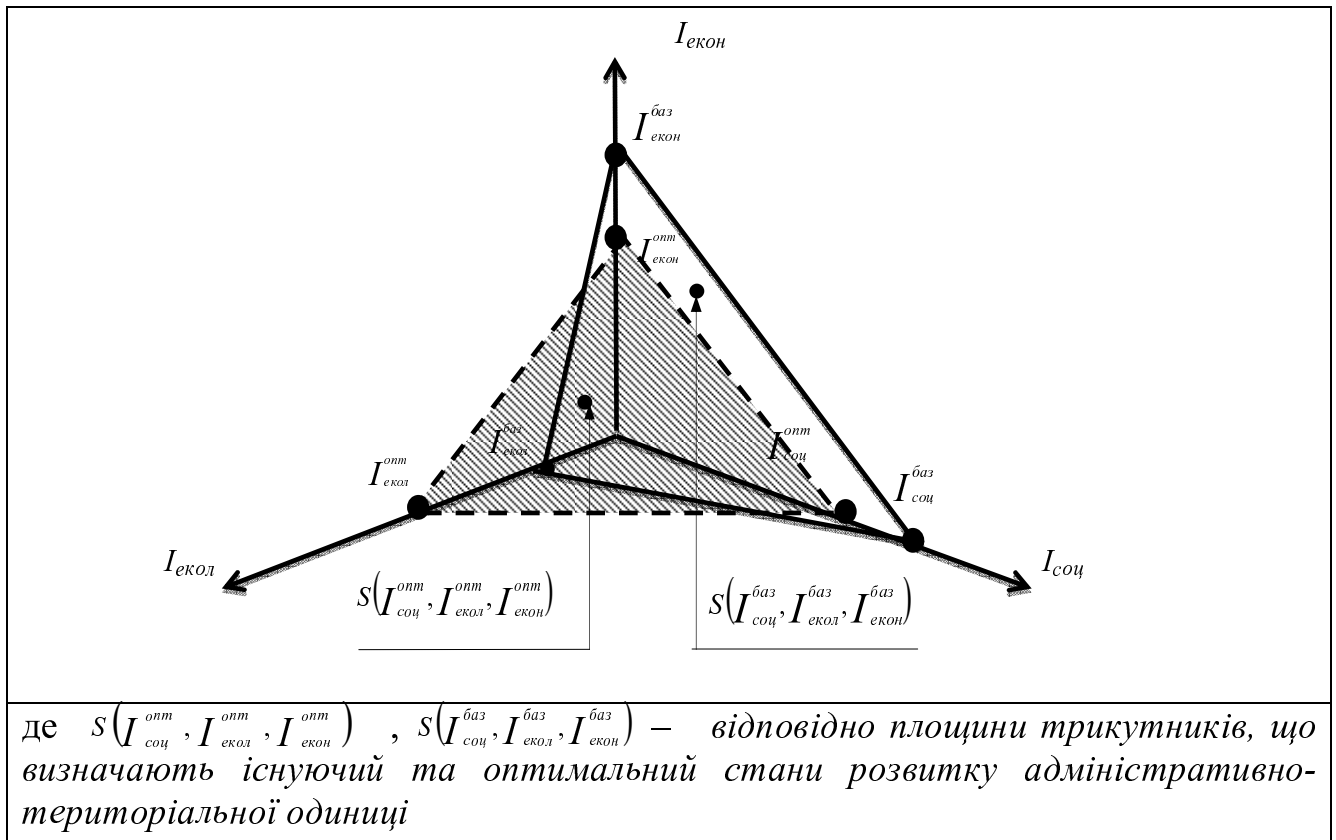


Рис. 2. Графічний метод визначення рівня соціо-еколого-економічної збалансованості адміністративної території

Доведено, що оптимальний стан розвитку території забезпечує максимальний приріст ВРП.

Розроблені методичні підходи до комплексної діагностики соціо-еколого-економічного розвитку адміністративно-територіальної одиниці дозволяють обґрунтувати прийняття управлінських рішень в еколого-орієнтованій системі управління на базовому та на рівні адміністративного району чи області.

У третьому розділі «**Організаційно-економічне забезпечення еколого-орієнтованого управління адміністративно-територіальною одиницею**» проведено комплексну діагностику соціо-еколого-економічного розвитку Сумської області, досліджено науково-методичні підходи до формування організаційно-економічного механізму еколого-орієнтованого управління адміністративною територією, розвинено інструментарій еколого-орієнтованого управління соціально-економічним розвитком адміністративно-територіальних одиниць.

Доведено, що основним параметром еколого-орієнтованого управління є інтегральний індекс соціо-еколого-економічного розвитку, який дозволяє сформулювати наукову базу прийняття управлінських рішень. На основі розроблених методичних підходів у роботі проведено розрахунок часткових та інтегрального індексів соціо-еколого-економічного розвитку Сумської області (табл. 2).

Таблиця 2

Результати розрахунку інтегральних статичних та динамічних індексів соціо-еколого-економічного розвитку Сумської області за 2001 – 2012 рр.

Рік	2002	2004	2006	2008	2010	2012
<i>Інтегральні статичні індекси соціо-еколого-економічного розвитку Сумської області та їх складові (індекси соціального, економічного та екологічного розвитку)</i>						
$I_{соц(стат)}$	0,74	0,73	0,74	0,76	0,78	0,75
$I_{екол(стат)}$	0,46	0,42	0,43	0,46	0,45	0,45
$I_{екон(стат)}$	0,599	0,605	0,601	0,6	0,6	0,57
$I_{інт(стат)}$	0,58	0,491	0,57	0,59	0,59	0,576
<i>Інтегральні динамічні індекси соціо-еколого-економічного розвитку Сумської області та їх складові (індекси соціального, економічного та екологічного розвитку)</i>						
$I_{соц(дин)}$	1,026	0,96	0,97	0,97	0,99	0,838
$I_{екол(дин)}$	1,059	0,751	0,944	1,087	1,04	0,987
$I_{екон(дин)}$	0,987	1,113	1,124	1,018	1,059	0,93
$I_{інт(дин)}$	1,023	0,929	1,009	1,02	1,024	0,916

Проведений аналіз показав, що за досліджуваний період значення інтегральних статичних індексів соціо-еколого-економічного розвитку Сумської області не перевищували 0,61 при оптимальному значенні соціо-еколого-економічного розвитку, яке дорівнює 1. На основі розрахованих у роботі інтегральних динамічних індексів соціо-еколого-економічного розвитку Сумської області виявлено нестабільний

характер функціонування адміністративної території. Складові інтегральних статичних та динамічних індексів соціо-еколого-економічного розвитку дозволили визначити ступінь розбалансованості соціо-еколого-економічної системи Сумської області.

Для визначення рівня соціо-еколого-економічної збалансованості запропоновано використовувати метод кореляційно-регресійного аналізу, який проведений на основі тривимірних графіків, що мають вектори соціального, економічного та екологічного розвитку. Поверхні цих графіків відображають зони оптимального, задовільного та дисгармонійного (неоптимального) соціо-еколого-економічного розвитку адміністративно-територіальної одиниці (рис. 3).

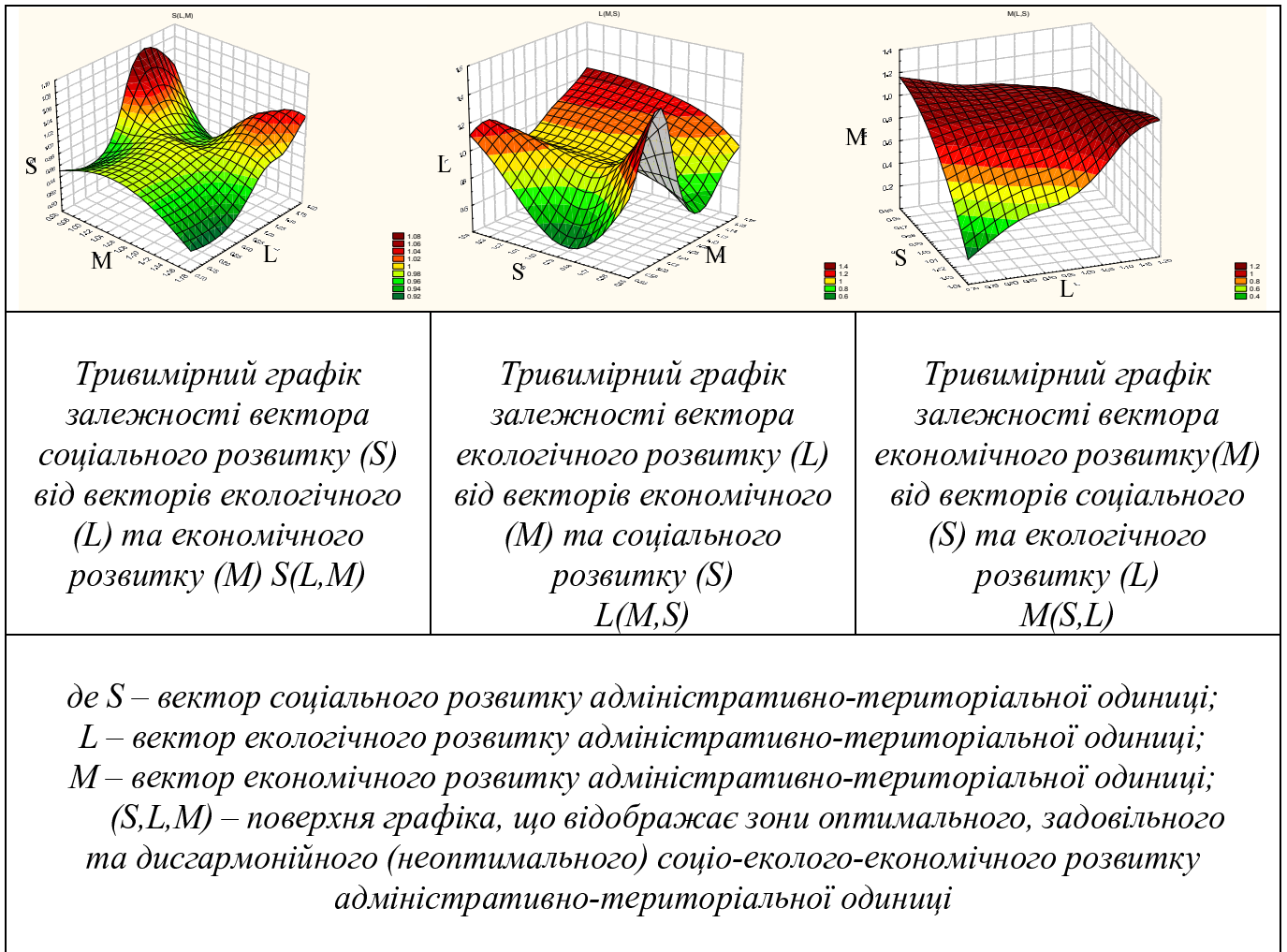


Рис. 3. Тривимірні графіки визначення взаємозалежностей між соціо-еколого-економічними векторами Сумської області

На основі кореляційно-регресійного аналізу визначені зв'язки між соціо-еколого-економічними складовими, що впливають на збалансованість регіональної системи адміністративно-територіального управління. Визначення взаємозв'язків у соціо-еколого-економічній системі здійснюється на основі функцій $S(L,M)$, $L(M,S)$, $M(S,L)$.

Для кожної з функцій отримано такі регресійні залежності:

$$S(L,M) = 4,9835 - 7,6464 \cdot M + 3,5982 \cdot M^2 + 0,0736 \cdot L^2. \quad (2)$$

Коефіцієнт детермінації дорівнює $R_{S(L,M)} = 0,7922$;

$$L(M,S) = 14,2649 - 30,0578 \cdot M + 14,0679 \cdot M^2 + 2,7574 \cdot S. \quad (3)$$

Коефіцієнт детермінації дорівнює $R_{L(M,S)} = 0,7718$;

$$M(S,L) = 31,4648 + 0,8026 \cdot L^2 + 1,3679 \cdot (1/L) - 21,7029 \cdot (1/S) - 10,8661 \cdot S^2. \quad (4)$$

Коефіцієнт детермінації дорівнює $R_{M(S,L)} = 0,5674$.

У результаті дослідження взаємозалежностей між соціо-еколого-економічними векторами Сумської області доведено наявність дисбалансу в соціо-еколого-економічній системі. Розбалансованість взаємозв'язків спостерігається при дослідженні функції $M(S,L)$.

На підставі отриманих інтегральних індексів соціо-еколого-економічного розвитку, характеру взаємозв'язків у соціо-еколого-економічній системі в дисертаційній роботі була запропонована модель, яка дозволить спроектувати найбільш раціональну траєкторію сталого соціо-еколого-економічного розвитку адміністративної території.

Використання принципів збалансованості соціальних, економічних та екологічних інтересів у еколого-орієнтованій системі управління адміністративно-територіальною одиницею ґрунтується на відповідному організаційно-економічному забезпеченні.

Формування системи організаційно-економічного забезпечення еколого-орієнтованого управління адміністративно-територіальною одиницею передбачає використання взаємозв'язаних та взаємоузгоджених соціальних, економічних та екологічних показників, що використовуються при розробці механізму мотивації та стимулювання еколого-орієнтованої діяльності суб'єктів господарювання у регіоні, (рис. 4). Доведено, що ці показники необхідні для вирішення задач узгодження державних та регіональних цільових програм з плановими показниками підприємств різних галузей виробництва. За рахунок використання взаємоузгоджених показників відбувається інтеграція задач екологізації галузей економіки в загальну систему цілей соціо-еколого-економічного розвитку території. Цей процес є специфічною формою екологічних обмежень, що накладаються на інші цілі планів соціально-економічного розвитку. Взаємозв'язані показники стимулюють зменшення негативного впливу на довкілля та раціональне використання природно-ресурсного потенціалу в регіоні.

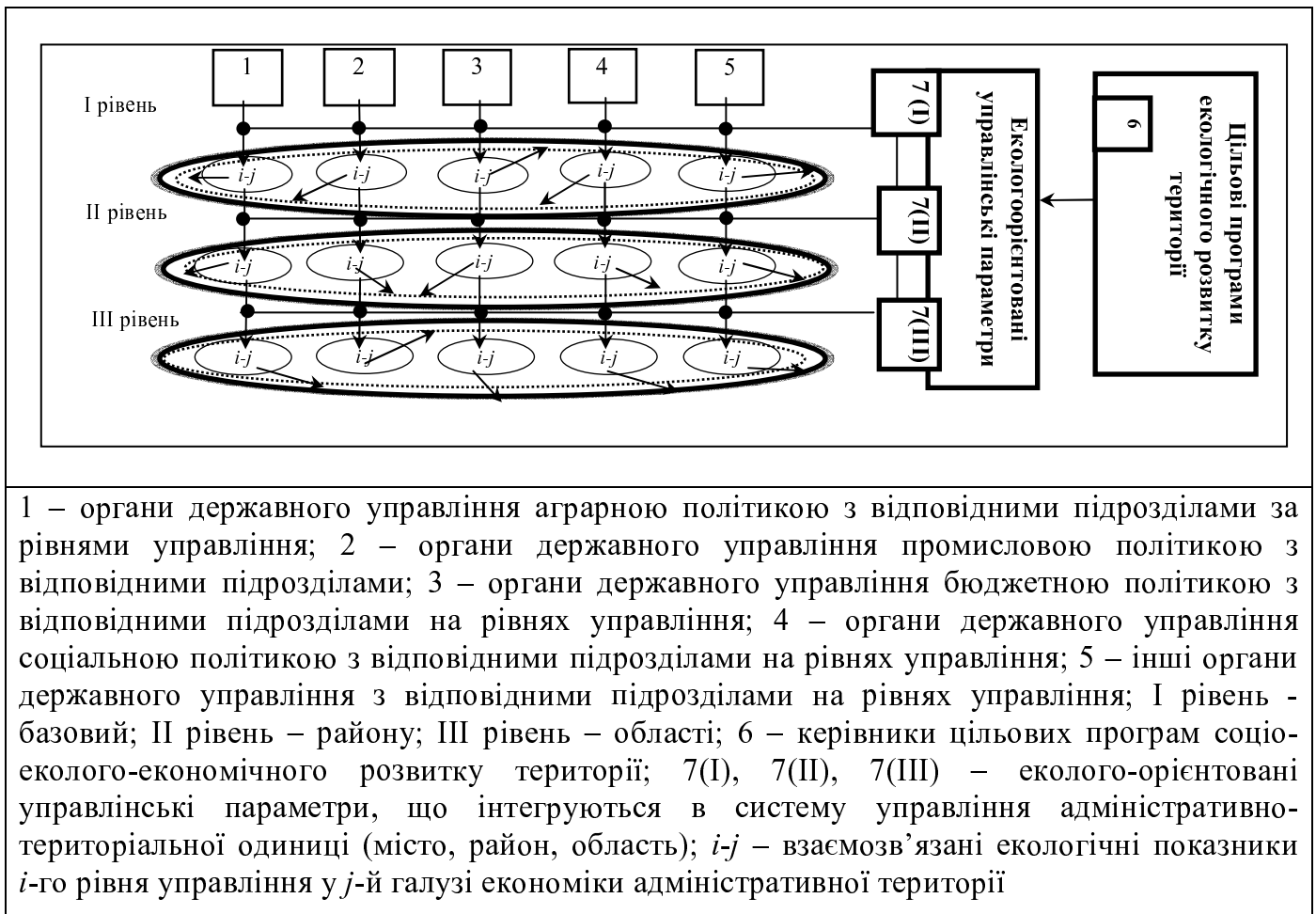


Рис. 4. Система взаємозв'язаних та взаємоузгоджених соціальних, економічних та екологічних показників у структурі адміністративно-територіального управління

До організаційно-економічного забезпечення входить підсистема раціонального розподілу фінансових ресурсів на соціально-економічний розвиток території. Розподіл фінансових ресурсів запропоновано здійснювати на основі виявлених диспропорцій у розвитку соціальної, екологічної та економічної сфер діяльності та спрямуванні фінансових коштів першочергово у ті сфери, які забезпечують підтримання траєкторії збалансованого соціо-еколого-економічного розвитку адміністративно-територіальних одиниць.

ВИСНОВКИ

У дисертаційному дослідженні проведено теоретичне обґрунтування та методичне забезпечення вирішення наукової задачі, що полягає у розвитку науково-методичних основ формування еколого-орієнтованої системи управління адміністративною територією та її організаційно-економічного механізму.

Отримані наукові та практичні результати дисертаційного дослідження дозволяють зробити такі висновки:

1. Аналіз науково-методичних підходів до оцінки адміністративно-територіальних одиниць дозволяє стверджувати, що існуюча на сьогодні система

адміністративно-територіального управління не забезпечує їх екологічно-сталого розвитку. Це обумовлює необхідність формування еколого-орієнтованої системи управління адміністративно-територіальною одиницею.

2. Еколого-орієнтована система управління адміністративно-територіальною одиницею визначається як система цілеспрямованого впливу органів адміністративно-територіального управління на відтворювальні процеси за допомогою адміністративно-правових, економічних та соціально-психологічних методів на основі прийняття еколого-орієнтованих управлінських рішень з метою забезпечення сталого розвитку території.

3. Обґрунтовано, що формування еколого-орієнтованої системи управління адміністративно-територіальною одиницею виходить з об'єктивної необхідності вирішення таких взаємозв'язаних та взаємообумовлених задач: 1) визначення впливу органів управління на прийняття еколого-орієнтованих рішень; 2) проведення комплексної соціо-еколого-економічної діагностики території; 3) раціональний перерозподіл фінансових ресурсів у напрямку забезпечення принципів сталого розвитку території. Вирішення цих задач запропоновано здійснити на основі алгоритму еколого-орієнтованого управління соціально-економічним розвитком території.

4. Доведено, що ефективність упровадження системи еколого-орієнтованого управління адміністративно-територіальною одиницею залежить від рівня соціо-еколого-економічної збалансованості її підсистем. Ступінь збалансованості соціо-еколого-економічної системи адміністративно-територіальної одиниці визначається на основі статичних та динамічних індексів розвитку, що дозволяє встановити оптимальні співвідношення між темпами розвитку соціальної, економічної та екологічної підсистем адміністративно-територіальної одиниці.

5. Комплексну діагностику соціо-еколого-економічного розвитку території необхідно проводити на основі застосування індексного та методу кореляційно-регресійного аналізу. Індексний метод передбачає розрахунки часткових та інтегрального індексів соціо-еколого-економічного розвитку території шляхом порівняння існуючих і еталонних пропорцій і темпів розвитку.

6. Розроблення тривимірних моделей соціо-еколого-економічного розвитку території на основі використання кореляційно-регресійного аналізу дає можливість визначити зони оптимального, задовільного та дисгармонійного розвитку в соціо-еколого-економічній системі, оцінити рівень її збалансованості та виявити взаємозв'язки між векторами соціального (S), екологічного (L) та економічного розвитку (M). Розроблені методичні підходи були реалізовані на прикладі Сумської області, для якої були отримані рівняння регресії $S(L,M)$, $L(M,S)$, $M(S,L)$ із відповідними коефіцієнтами детермінації: $R_{S(L,M)} = 0,7922$, $R_{L(M,S)} = 0,7718$, $R_{M(S,L)} = 0,5674$. При формуванні моделі соціо-еколого-економічного зростання були використані індекси соціального, економічного, екологічного розвитку, що характеризують взаємозв'язки між соціо-еколого-економічними складовими.

7. Формування системи організаційно-економічного забезпечення еколого-орієнтованого управління адміністративно-територіальною одиницею передбачає розробку організаційної складової у вигляді відповідних суб'єктів управління, спрямованих на оптимізацію співвідношень у соціо-еколого-економічному розвитку

території та економічного забезпечення у вигляді інструментів мотивації та стимулювання суб'єктів господарювання до еколого-орієнтованої діяльності.

8. До організаційно-економічного забезпечення входить підсистема раціонального розподілу фінансових ресурсів на соціально-економічний розвиток території. Розподіл фінансових ресурсів запропоновано здійснювати на основі врахування виявлених диспропорцій у розвитку соціальної, екологічної та економічної сфер діяльності та спрямуванні фінансових коштів першочергово у ті сфери, які забезпечують підтримання збалансованості траєкторії соціо-еколого-економічного розвитку адміністративно-територіальної одиниці.

9. Розроблені в дисертаційній роботі науково-методичні підходи до оцінки економічної ефективності впровадження еколого-орієнтованої системи управління адміністративно-територіальною одиницею базуються на порівнянні оптимальних значень із базовими значеннями розвитку території та врахуванні синергетичних ефектів при взаємодії соціо-еколого-економічних підсистем.

СПИСОК ОПУБЛІКОВАНИХ ПРАЦЬ ЗА ТЕМОЮ ДИСЕРТАЦІЇ

Статті в наукових фахових виданнях України

1. Алібекова Ю. Т. Аналіз теоретичних підходів до визначення сутності ризиків забруднення атмосферного повітря / Ю. Т. Алібекова, О. М. Теліженко // Механізм регулювання економіки. – 2011. – № 1(51). – С. 24–33. *Особистий внесок: розвинуті принципи управління еколого-економічними ризиками на рівні адміністративної території.*

2. Алібекова Ю. Т. Складові еколого-орієнтованого управління соціо-економічними системами / Ю. Т. Алібекова, О. О. Павленко // Вісник Сумського державного університету. Серія Економіка. – 2011. – № 2. – С. 13–21. *Особистий внесок: запропоновано власне визначення соціо-еколого-економічної системи та виявлені фактори забезпечення еколого-економічної рівноваги території.*

3. Алібекова Ю. Т. Проблеми екологізації системи управління адміністративно-територіального рівня / Ю. Т. Алібекова, А. Ю. Жулавський, О. О. Павленко // Механізм регулювання економіки. – 2011. – № 4. – С. 34–38. *Особистий внесок: систематизовані проблеми екологізації регіональної системи управління та запропоновані напрями формування системи еколого-орієнтованого управління територією.*

4. Алібекова Ю. Т. Еколого-мотиваційні чинники управління соціо-економічними системами на макрорівні / Ю. Т. Алібекова // Вісник Сумського державного університету. Серія Економіка. – 2011. – № 3. – С. 64–70.

5. Алібекова Ю. Т. Системний підхід щодо формування еколого-орієнтованого управління адміністративною територією / Ю. Т. Алібекова, А. Ю. Жулавський, О. О. Павленко // Вісник Сумського державного університету. Серія Економіка. – 2012. – № 4. – С. 12–20. *Особистий внесок: запропонована методика оцінки індексів соціо-еколого-економічного розвитку адміністративної території та їх використання при розробці регресійних моделей взаємозв'язку параметрів розвитку території.*

6. Алібекова Ю. Т. Використання індексного інструментарію для діагностики соціо-еколого-економічного розвитку території / Ю. Т. Алібекова, О. О. Павленко // Міжнародний науково-практичний журнал (м. Київ) «Економіка та держава». – 2012. – №12 – С. 32–38. *Особистий внесок: обґрунтовано необхідність використання індексного методу в системі оцінювання соціо-еколого-економічного розвитку адміністративної одиниці та здійснено розрахунок індексів соціального, екологічного та економічного розвитку, на основі яких запропоновано регресійну модель встановлення взаємозалежностей між досліджуваними параметрами розвитку.*

7. Алібекова Ю. Т. Обґрунтування оцінки соціо-еколого-економічного розвитку адміністративно-територіальної одиниці / Ю. Т. Алібекова, Л. П. Валенкевич, О. О. Павленко // Механізм регулювання економіки. – 2012. – № 3. – С. 16–25. *Особистий внесок: розроблена система критеріїв оцінки соціо-еколого-економічної збалансованості розвитку адміністративно-територіальної одиниці.*

8. Алібекова Ю. Т. Еколого-орієнтоване управління адміністративною територією в зарубіжній практиці / Ю. Т. Алібекова // Вісник Сумського державного університету. Серія Економіка. – 2013. – №3 – С. 45–56.

Статті у наукових періодичних виданнях інших держав

9. Алібекова Ю. Т. Scientific Methodological Bases of Ecologically Oriented Administrative Territory Management System Forming / Ю. Т. Алибекова, А. Ю. Жулавский, Е. А. Павленко // Молодой ученый (Россия). Ежемесячный научный журнал. – Чита : ООО «Издательство «Молодой ученый», 2013. – №11. – С. 337–344. *Особистий внесок: доведено, що сталий розвиток адміністративної території залежить від рівня соціо-еколого-економічної збалансованості. Розроблено теоретичні та методичні підходи до формування еколого-орієнтованої системи управління адміністративною територією. Сформовано трисекторну модель економічного зростання регіону, яка базується на інтегральному статичному та динамічному індексах соціо-еколого-економічного розвитку території.*

Матеріали наукових конференцій:

10. Alibekova Yu. T. Conceptual foundations of management by ecological, social and economic risks in the context of sustainable development / Yu. T. Alibekova // Papers presented at 17 th International Scientific Conference in Sumy «Economics for Ecology» (ISCS'2011), May 6-9. – Суми: Видавництво СумДУ, – 2011. – С. 14–16.

11. Алібекова Ю. Т. Передумови формування еколого-орієнтованого управління підприємством / Ю. Т. Алібекова, О. О. Павленко // Міжнародна наукова конференція, «Охорона довкілля та проблеми збалансованого природокористування» (Присвячується 15-річчю функціонування НПП «Подільські Товтри») 10-11 травня 2011 року, – Кам'янець-Подільський : Мошинський, 2011. – С. 331–334. *Особистий внесок: розвинуті принципи формування еколого-орієнтованого управління на підприємствах.*

12. Алібекова Ю. Т. Обоснование экологических составляющих при внедрении системы управления качеством трудовых ресурсов / Ю. Т. Алибекова,

Е. А. Павленко // VII Международная конференция «Стратегия качества в промышленности и образовании», 3–10 июня 2011 г., Варна. – Болгария : материалы в 3 томах. Том 1 – Днепропетровск - Варна, 2011 – 686–688. *Особистий внесок: досліджено вплив екологічного фактора на зміну кількісних та якісних характеристик трудового потенціалу. Запропоновано впровадження системи еколого-орієнтованого управління якістю трудових ресурсів.*

13. Алібекова Ю. Т. Напрями формування екологічної безпеки розвитку адміністративної території (на прикладі Сумської області) / Ю. Т. Алібекова, О. О. Павленко // «Сталий розвиток та екологічна безпека суспільства в економічних трансформаціях» : матеріали Третьої всеукраїнської науково-практичної конференції, 15–16 вересня 2011р., м. Бахчисарай. Кримський економічний інститут ДВНЗ «КНЕУ ім. Вадима Гетьмана». – Сімферополь, 2011. – С. 203–205. *Особистий внесок: досліджено особливості формування екологічної безпеки в Сумській області.*

14. Алібекова Ю. Т. Екологізація управління в контексті сталого розвитку соціо-економічних систем / Ю. Т. Алібекова, О. О. Павленко // Збірник тез доповідей 11-ї Всеукраїнської наукової конференції «Екологічний менеджмент у загальній системі управління», 20–21 квітня 2011 р.– Суми : Вид-во СумДУ, 2011. – Ч. 2. – С.46–49. *Особистий внесок: запропоновано визначення поняття «екологізація управління».*

15. Алібекова Ю. Т. Еколого-збалансований розвиток соціально-економічних систем на макрорівні / Ю. Т. Алібекова, О. О. Павленко // Тези доповідей науково-технічної конференції викладачів, співробітників, аспірантів і студентів факультету економіки та менеджменту «Економічні проблеми сталого розвитку», Суми, 18–22 квітня 2011 – Суми : Вид-во СумДУ, 2011. –Ч. 1. – С. 204–205. *Особистий внесок: визначено елементи еколого-збалансованого розвитку соціально-економічних систем.*

16. Алібекова Ю. Т. Теоретичні підходи щодо формування еколого-орієнтованої системи управління адміністративною територією / Ю. Т. Алібекова // Збірник тез доповідей 12-ї Всеукраїнської наукової конференції. «Екологічний менеджмент у загальній системі управління», Суми, 18–19 квітня 2012. – Суми : Вид-во СумДУ, 2012. – С. 8–10.

17. Алібекова Ю. Т. Збалансованість соціо-еколого-економічного розвитку адміністративно-територіальної одиниці / Ю. Т. Алібекова, О. О. Павленко // Економічні проблеми сталого розвитку: матеріали доповідей Міжнародної науково-практичної конференції, присвяченої 20-річчю наукової діяльності факультету економіки та менеджменту СумДУ (м. Суми, 3–5 квітня 2012 року): у 8 т. / за заг. ред. О. В. Прокопенко. – Суми : Сумський державний університет, 2012. – Т. 1. – С. 127–128. *Особистий внесок: запропоновано підхід, що дає змогу виявити рейтинг території за критерієм збалансованості її соціо-еколого-економічного розвитку.*

18. Алібекова Ю. Т. Визначення взаємозв'язків соціо-еколого-економічної системи на регіональному рівні управління / Ю. Т. Алібекова, О. О. Павленко // Міжнародна інтернет-конференція «Сучасний менеджмент і екологічний розвиток»; 01.09.12-28.02.2013 рр. Режим доступу: <http://me.fem.sumdu.edu.ua/docs/d068.pdf>.

Особистий внесок: визначено взаємозв'язки у соціо-еколого-економічній системі на рівні області. Запропоновано враховувати синергетичні та мультиплікативні ефекти в процесах взаємодії соціальної, економічної та екологічної підсистем.

19. Алібекова Ю. Т. Аналіз соціо-еколого-економічної збалансованості адміністративної території (на прикладі Сумської області) / Ю. Т. Алібекова // Міжнародна науково-практична конференція. «Економічні проблеми модернізації та інноваційний розвиток регіонів»: Центр економічних досліджень, м. Одеса, 15–16 березня 2013 року. – Одеса, 2013. – С. 75–77.

20. Алібекова Ю. Т. Синергетичний ефект у системі еколого-орієнтованого адміністративно-територіального управління / Ю. Т. Алібекова, В. П. Гордієнко // матеріали Міжнародної науково-практичної конференції, присвяченої пам'яті проф. Балацького О. Ф. «Економічні проблеми сталого розвитку» – Суми : СумДУ. – 2013. – Т.2 – С. 22–24. *Особистий внесок: запропоновані підходи до виявлення синергетичних ефектів у системі еколого-орієнтованого управління.*

21. Алібекова Ю. Т. Концептуальні засади щодо формування інструментів мотивування та стимулювання до еколого-орієнтованої діяльності суб'єктів господарювання / Ю. Т. Алібекова, О. О. Павленко // Економіка в умовах глобалізації світових економічних процесів : матеріали XXIV Міжнародної науково-практичної конференції; Громадська організація «Львівська економічна фундація»: у 2 частинах, Львів, 5–6 квітня 2013 року. – Львів : ЛЄФ, 2013. Ч. – 2 – С. 16 – 17. *Особистий внесок: запропоновано систему інструментів мотивування та стимулювання еколого-орієнтованої діяльності на рівнях управління адміністративними одиницями.*

22. Алібекова Ю. Т. Підходи до оцінки екологічно-сталого розвитку адміністративно-територіальних одиниць / Ю. Т. Алібекова // Збірник тез доповідей 13-ї Всеукраїнської наукової конференції «Екологічний менеджмент у загальній системі управління», Суми, 17–18 квітня 2013 року. – Суми : СумДУ, 2013. – С. 7–9.

АНОТАЦІЯ

Алібекова Ю. Т. Еколого-орієнтоване управління соціо-економічним розвитком адміністративно-територіальних одиниць. – Рукопис.

Дисертація на здобуття наукового ступеня кандидата економічних наук за спеціальністю 08.00.06 – економіка природокористування та охорони навколишнього середовища. – Сумський державний університет, Суми, 2014.

Дисертація присвячена вдосконаленню теоретичних і науково-методичних основ формування еколого-орієнтованої системи управління сталим розвитком адміністративно-територіальних одиниць.

У роботі вдосконалено методичний підхід до визначення ступеня збалансованості соціо-еколого-економічної системи адміністративно-територіальної одиниці. Надано авторський підхід до проведення комплексної соціо-еколого-економічної діагностики території. Розроблені тривимірні моделі соціо-еколого-економічного розвитку території та визначені взаємозв'язки в соціо-еколого-економічній системі. Розвинуто організаційно-економічний механізм еколого-орієнтованого управління адміністративно-територіальною одиницею. Розроблені

науково-методичні підходи оцінки економічної ефективності впровадження еколого-орієнтованої системи управління адміністративно-територіальною одиницею.

Ключові слова: екологічно-сталий розвиток, еколого-орієнтоване управління, адміністративно-територіальна одиниця, соціо-еколого-економічний розвиток, діагностика, індекс, організаційно-економічне забезпечення, моделі.

АННОТАЦИЯ

Алибекова Ю. Т. Эколого-ориентированное управление социально-экономическим развитием административно-территориальных единиц. – Рукопись.

Диссертация на соискание ученой степени кандидата экономических наук по специальности 08.00.06 – экономика природопользования и охраны окружающей среды. – Сумский государственный университет, Сумы, 2014.

В диссертации исследуются теоретические и методические проблемы формирования эколого-ориентированной системы управления устойчивым развитием административно-территориальных единиц.

На основе использования абстрактно-логического метода определена структурно-логическая сущность понятия «эколого-ориентированная система управления административно-территориальной единицей», которая определяется как система целенаправленного воздействия органов административно-территориального управления на воспроизводственные процессы с помощью административно-правовых, экономических и социально-психологических методов на основе принятия эколого-ориентированных управленческих решений в целях обеспечения устойчивого развития территории. Предложен алгоритм эколого-ориентированного управления социально-экономическим развитием территории. Выявлены взаимосвязь и взаимообусловленность уровня социо-эколого-экономической сбалансированности административно-территориальной единицы с эффективностью функционирования системы эколого-ориентированного управления, определена зона оптимального взаимодействия между социальными, экологическими и экономическими факторами, при которых обеспечивается максимальный прирост ВРП.

Усовершенствован научно-методический подход к определению степени сбалансированности социо-эколого-экономической системы административно-территориальной единицы, который базируется на использовании статических и динамических индексов, что позволяет установить оптимальные соотношения между темпами и пропорциями развития социальной, экономической и экологической подсистем.

Разработан методический подход к проведению комплексной диагностики состояния и уровня сбалансированности социо-эколого-экономической системы административной территории, который предусматривает определение частичных и интегрального индекса социо-эколого-экономического развития территории путем сравнения существующих и эталонных пропорций и темпов развития социальной, экологической и экономической сфер деятельности. Проведено оценивание

состояния и уровня сбалансированности социо-эколого-экономической системы Сумской области.

На основе корреляционно-регрессионного анализа разработаны трехмерные модели социо-эколого-экономического развития, позволяющие определить взаимосвязи между социальными, экологическими и экономическими составляющими.

Получил дальнейшее развитие научно-методический подход к формированию системы организационно-экономического обеспечения системы эколого-ориентированного управления административно-территориальной единицей, который предполагает разработку организационной составляющей в виде соответствующих субъектов управления, направленных на оптимизацию соотношений в социо-эколого-экономическом развитии территории, и экономического обеспечения в виде инструментов мотивации и стимулирования хозяйствующих субъектов к эколого-ориентированной деятельности.

Обоснован научно-методический подход по рациональному распределению финансовых ресурсов на социально - экономическое развитие территории, который базируется на выявленных диспропорциях в развитии социальной, экологической и экономической сфер деятельности и направлении финансовых ресурсов в первую очередь в те сферы, которые обеспечивают поддержание траектории сбалансированного социо-эколого-экономического развития административно-территориальной единицы.

Усовершенствованы научно-методические подходы к оценке экономической эффективности внедрения эколого-ориентированной системы управления административно-территориальной единицей, которые основаны на сравнении оптимальных с базовыми значениями развития территории и учете синергетических эффектов в социо-эколого-экономической системе.

Основные положения диссертации внедрены на ОАО «ТД СТС», ОАО «РиФ-03» и в учебный процесс Сумского государственного университета.

Ключевые слова: экологически устойчивое развитие, эколого-ориентированное управление, административно-территориальная единица, социо-эколого-экономическое развитие, диагностика, индекс, организационно-экономическое обеспечение, модели.

SUMMARY

Alibekova Yu. T. Ecologically oriented management of administrative-territorial units' socio-economic development. – Manuscript.

Thesis for a candidate degree in Economic Sciences in speciality 08.00.06 – Economics of Nature Management and Environment Protection. – Sumy State University, Sumy, 2014.

The thesis is devoted to improvement of theoretical and scientific methodological basis for forming of ecologically oriented management system of administrative-territorial units' sustainable development.

Methodological approach to the determination of administrative-territorial unit's socio-ecologo-economic system balance rate is improved in the work. The author's

approach to the complex socio-ecologo-economic territory diagnosing is given. Three-dimensional model of socio-ecologo-economic development of the territory is worked out and interrelations in socio-ecologo-economic system are determined. Economic-organizing mechanism of administrative-territorial unit's ecologically oriented management is developed. Scientific methodological approaches to evaluation of economic efficiency of ecologically oriented system implementation to administrative-territorial unit management are developed.

Key words: ecologically sustainable development, ecologically oriented management, administrative-territorial unit, socio-ecologo-economic development, diagnosing, index, economic-organizing provision, models.

Підписано до друку 16.04.2014.
Формат 60x90/16. Ум. друк. арк. 1,1. Обл.-вид. арк. 0,9. Тираж 100 пр. Зам. №

Видавець і виготовлювач
Сумський державний університет,
вул. Римського-Корсакова, 2, м. Суми, 40007
Свідоцтво суб'єкта видавничої справи ДК № 3062 від 17.12.2007.