

Міністерство культури і туризму України
Відділ культури і туризму Охтирської міської ради
КЗ «Охтирський міський краєзнавчий музей»

**КОЗАЦЬКІ СТАРОЖИТНОСТІ
ЛІВОБЕРЕЖЖЯ ДНІПРА
XV-XVIII СТОЛІТТЯ**

Збірник матеріалів
I Міжрегіональних археологічних читань

(Охтирка, 19-20 жовтня 2015 р.)

Суми
2015

СЕЛІТРОВАРНІ КОМПЛЕКСИ СЕРЕДНЬОЇ ВОРСКЛИ
(матеріали до «Зводу пам'яток історії та культури України. Сумська обл.»)

Ведення селітроварного промислу на Задніпрянщині у першій половині XVII ст. супроводжувалося небезпекою нападів татар. У кінці 30-х – на початку 40-х рр. XVII ст. на Середній Ворсклі було зведено кілька прикордонних острогів. З боку Речі Посполитої – Ахтирка та Олешня, з боку Московської держави – Лосицький острог і Вольний [6, с. 61-66]. Основною метою їх будівництва було попередження появи татар та несення прикордонної служби у Степу. Ці фортеці, хоч і невеликі за площею, значно підвищили безпечність роботи селітроварів у регіоні. Це підтверджує і кількість виявлених майданів, що переважно розташовані у межиріччі Псла та Ворскли.

Вивченням об'єктів селітроварного виробництва у регіоні займалися архієпископ харківський і чернігівський Філарет, І. Зарецький, Д. Багалій, В. Ляскоронський, А. Слюсарський, О. Супруненко, С. Скорий, Д. Каравайка, В. Приймак. З 2005 р. колективом ІКЗ «Більськ» (директор В. Приймак) ведуться роботи по виявленню та обстеженню курганів та курганних могильників в околицях Більського городища. За кілька польових сезонів було оглянуто значну кількість пам'яток, що знаходяться на території Сумської області [2, с. 18-27]. У 2009 р. В. Приймаком було проведено рятівні розкопки селітроварної майстерні на території курганного могильника Пологи І.

З 2010 р. ведуться роботи по виявленню та картографуванню об'єктів селітроваріння. Археологічні розвідки проводилися групами «Охорони історико-культурної спадщини» (О. Коротя), «Звід пам'яток історії та культури України. Сумська обл.» при управлінні культури і туризму Сумської ОДА (Є. Осадчий) спільно з Охтирським краєзнавчим музеєм (Ю. Берест). У ході робіт було обстежено та картографовано майдани та курганні могильники у складі яких наявні об'єкти селітроваріння. Нижче наводимо описи обстежених курганних могильників та майданів:

1. Бугрувате, курганний могильник. Розташований за 3,9 км на північний захід від східної околиці села Бугрувате та за 4,2 км на південний захід від західної околиці с. Іллічівка, в полі. Займає підвищення правого берега р. Хухра.

Виявлений Є.М. Осадчим та Ю.М. Берестом у 2015 р. Складається з 6 курганів та 2 майданів, що поділяються на 2 групи. Насипи курганів округлої, напівсферичної форми.

Група 1 складається з 3 курганів та 1 майдану. Діаметри насипів курганів – 35-45 м, висота – 1-1,3 м.

Майдан 1 кільцеподібний, має два проходи у північно-східному та південно-західному боці. Діаметр кільцевого насипу становить 50 м, висота 1,7, максимальна – 2 м. По центру майдану знаходиться округла яма діаметром 28 м і глибиною 3 м. У північно-східній частині розташовані бурти ґрунту. Вони витягнутої форми з трьома гребенями. Протяжність бургів 45 м, висота 1,5-1,7 м. Вони кладені з піщанистого ґрунту з великим вмістом білого попелу. У південно-західній частині знаходяться бурти, що формою нагадують літеру «С». Їх протяжність становить 45 м, висота 1,5-1,7 м. Вони складені з чорноземного ґрунту. У південній частині кільцеподібного насипу виявлені купи білого попелу. У ямі майдану знайдені дві склепані металеві пластини.

Група 2 складається з 3 курганів та майдану. Кургани округлої, напівсферичної форми. Діаметр насипів 30-55 м, висота 1-2 м.

Майдан 2 кільцеподібної форми. Діаметр насипу становить 40 м, висота – 3 м. У північно-східній частині знаходиться округла яма діаметром 15 м і глибиною 2 м. У північній частині насипу знаходиться незначне пониження. Навпроти нього розташований викид овальної форми протяжність 30 м і шириною 15 м. Його висота становить 1,3 м. У південній частині майдану встановлений триангуляційний пункт.

2. Велике Озеро 1, курганий могильник. Розташований за 1,1 км на схід від східної околиці села Велике Озеро, в полі. Займає підвищену ділянку лівого берега р. Охтирка.

Виявлений Є.М. Осадчим та Ю.М. Берестом у 2015 р. Складається з 10 курганів та 1 майдану. Насипи курганів округлої, напівсферичної форми. Діаметр насипів становить 20-70 м, висота – 0,8-1,7 м. Майдан 1 підковоподібної форми, прохід розташований у північно-західному боці. Яма відсутня. Діаметр насипу становить 58 м, висота – 1 м.

3. Велике Озеро 2, курганий могильник. Розташований за 4,8 км на південний схід від південної околиці села Велике Озеро та за 4 км на північний захід від західної околиці с. Іллічівка, в полі. Займає підвищену ділянку лівого берега р. Охтирка.

Виявлений Є.М. Осадчим та Ю.М. Берестом у 2015 р. Складається з кургану та майдану. Курган 1 має діаметр 55 м і висоту 1,6 м.

Майдан 1 підковоподібної форми. Прохід знаходиться у північно-східному боці. Діаметр насипу становить 46 м, висота 3,5 м. По центру майдану знаходиться округла яма діаметром 13 м і глибиною 2 м (див. рис. 1).

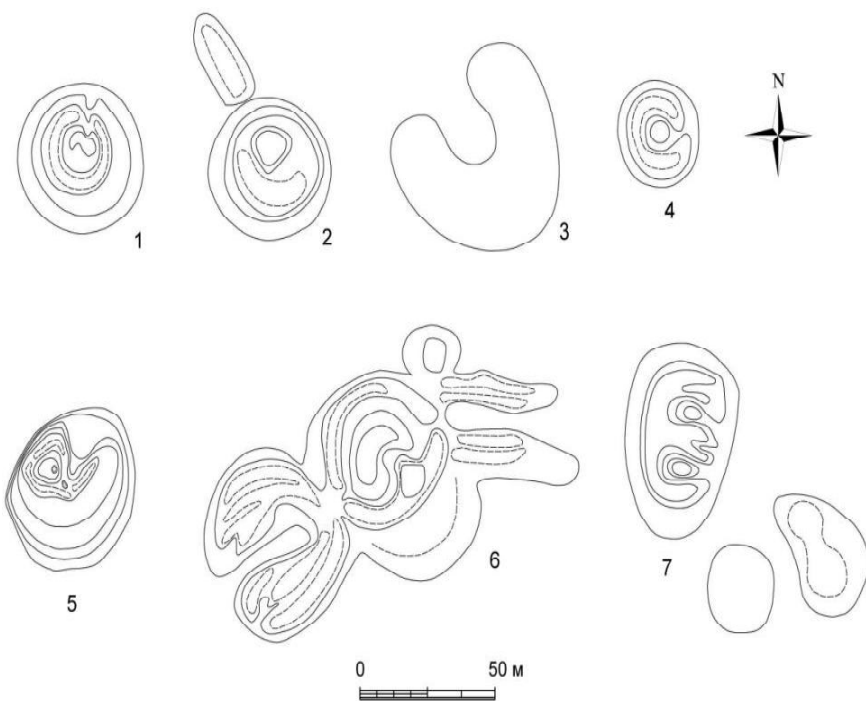


Рис. 1. Плани майданів Середньої Ворскли: 1 – курганний могильник *Велике Озеро* 2, майдан 1, 2 – курганний могильник *Бугрувате*, майдан 2, 3 – курганний могильник *Велике Озеро* 1, майдан 1, 4 – курганний могильник *Довжик*, майдан 2, 5 – курганний могильник *Катеринівка*, майдан *Хрестова Могила*, 6 – курганний могильник *Бугрувате*, майдан 1, 7 – курганний могильник *Довжик*, майдан 3.

4. Довжик, курганний могильник. Охтирський р-н. Розташований за 4 км на північний захід від західної околиці села Довжик по обидві сторони автодороги Лебедин-Охтирка, в полі. Займає підвищення плато правого корінного берега р. Ташань. Висота над рівнем заплави становить 45 м.

Виявлений В.В. Приймаком та О.В. Коротею у 2009 р., обстежений В.М. Приймак, Є.М. Осадчим та О. В.Коротею у 2013 р.

Складається з 3 курганів та 4 майданів. Курган 1 має діаметр 43 м і висоту 1,3 м. Курган 2 має розміри 55x44 м і висоту 1 м. Курган 3 має розміри 37x27 м і висоту 1 м. Насипи курганів розорюються.

Майдан 1 підковоподібної форми. Діаметр насипу становить 38 м, висота – 2,5 м. У центрі майдану знаходиться яма прямокутної форми з заокругленими кутами. Глибина ями – 2,5 м. У північній та західній стороні майдану знаходяться витягнуті бурти

підготовленого для виварювання ґрунту. Їх довжина 64, 32 та 13 м, ширина 3-5 м і висота 1-1,5 м. Прохід знаходиться у південній частині. Навпроти проходу знаходяться відвали вивареного ґрунту. Вони овальної форми розмірами 24х30 м та 37х18 м. Їх висота – 1,6-2 м. Майдан задернований, відвали розорюються, через них проходить ґрунтова дорога.

Майдан 2 підковоподібної форми. Діаметр насипу 32 м, висота – 2,5 м. По центру майдану знаходиться яма округлої лійкоподібної форми глибиною 2 м, прохід розташований у східній частині майдану. Майдан задернований.

Майдан 3 має складну будову. Його розміри 60х40 м, висота 3 м. У північній частині насипу знаходиться лійкоподібна яма глибиною 2,5 м. Прохід знаходиться у північно-східній частині насипу. У північній частині підковоподібного насипу влаштовано пандус для в'їзду на вершину майдану. Його ширина 2 м, протяжність 32 м. Центральна частина майдану не має слідів розварювання. У південно-східній частині знаходиться лійкоподібна яма овальної форми глибиною 2,5 м. Стінки ям круті. Поряд з майданом у південно-східній стороні знаходяться два округлих викиди. Їх розміри 40х42 м та 43х24 м. Висота 1-1,5 м. Майдан задернований, викид розорюється.

Майдан 4 формою нагадує серп. Розміри 117х80 м. Має дві вершини, висота яких становить 3,5 м в північній частині та 2,5 м – у південній. По центру майдану знаходиться округла яма глибиною 1-1,3 м. У південно-західній частині розташований овальної форми викид ґрунту висотою 1,5 м. Майдан розорюється.

5. Іллічівка, майдан. Розташований за 3,8 км на північній захід від північно-західної околиці села Іллічівка, в полі. Займає підвищення вододілу річок Хухра та Охтирка.

Виявлений Є.М. Осадчим та Ю.М. Берестом у 2015 р.

Майдан складної конфігурації. Його розміри становлять 150х115 м, висота 1,5-1,7 м. Центральна частина каплеподібної форми, з півдня знаходиться округла яма діаметром 23 м і глибиною 1,3 м. Південна частина – підковоподібна, східна має дві округлі вершини. Зі східного боку майдану знаходяться два викиди. Перший овальної форми розмірами 35х20 м і висотою 1 м. Другий округлий діаметром 40 м і висотою 1,3 м.

6. Катеринівка, курганний могильник. Курганний могильник. Розташований у південній околиці села Катеринівка Великописарівського р-ну, в урочищі Хрестова Могила.

Виявлений Є.М. Осадчим та О.В. Коротею у 2010 р. Складається з 12 курганів та 1 майдану. Кургани округлої, напівсферичної форми. Діаметр насипів становить 40-60 м, висота – 1-3 м.

Майдан овальної підковоподібної форми. Яма знаходиться у північно-східній частині насипу. Розміри майдану 55х42 м. Висота насипу становить 4,5 м. У північній частині розташована лійкоподібна яма глибиною 2,5 м. Прохід знаходиться у північно-східному боці насипу.

7. Кардашівка, курганий могильник. Розташований за 7 км на південь від м. Охтирка та за 4 км на південь від с. Кардашівка в урочищі «Ударник», в полі. На території майдану встановлено меморіальний комплекс «Курган Бойової Слави».

Виявлений Є.М. Осадчим та О.В. Коротею у 2013 р. Складається з 2 курганів, 2 майданів та бургтів вивареного та підготовленого для виварювання ґрунту. Курган 1 має діаметр 45 м і висоту 1,4 м. Курган 2 має діаметр 48 м і висоту 1,3 м.

Майдан 1 підковоподібної форми. Розміри насипу 42х32 м. Висота становить 2 м. Прохід знаходиться у східній частині.

Майдан 2 кільцеподібної форми. Загальні розміри 89х50 м. По центру насипу знаходиться округла яма з плоским дном розділена вузьким насипом на дві частини. Глибина ями становить 2 м. Бурти знаходяться у північній та північно-східній частині. Вони формою подібні до латинських букв «S» та «C». Їх висота становить 2-2,5 м. У південній частині знаходяться два курганоподібні насипи – рештки вивареного ґрунту. Їх діаметр 20-25 м і висота 2-2,5 м. Скупчення бургтів розташоване на південь від майдану. Розміри цього утворення 170х150 м. Загальна площа – 3,39 га. На цій території компактно розташовані бурти ґрунту підготовленого для виварювання. Їх форма нагадує латинські букви «D», «S» та «C». Ширина бургтів 5-7 м, висота 1-1,5 м. У південній частині знаходиться яма округлої лійкоподібної форми діаметром 14 м та глибиною 2,5 м. У північній частині знаходяться курганоподібні насипи діаметром 27 м та висотою 3,5 м, діаметром 37 м і висотою 3 м. На першому встановлено скульптуру «Скорботна мати», на іншому зроблено стилізований бліндаж (див. рис. 2).

8. Майське, майдан. с. Майське, Великописарівський р-н. Розташований за 0,643 км на схід від східної околиці села, у полі.

Виявлений Є.М. Осадчим та О.В. Коротею у 2010 р. Майдан підковоподібної форми, прохід розташований з південного боку. Має три підвищення та лійкоподібне пониження в центрі. З північного та північно-східного боків розташовані «вуса» викиду. Розміри майдану – 159 м на 117 м, висота 1,5 м.

9. Пологи 1, курганий могильник. Розташований за 2 км на південь від центральної частини с. Пологи, 1,3 км на південь від південної частини с. Манчичи та за 1,3 км на схід від

східної околиці м. Охтирка, між автодорогою Охтирка-Харків та залізницею Охтирка-Кириківка, в полі.

Відкритий Л.І. Білінською у 1988 р., обстежувався Є.М. Осадчим у 2003 р., досліджувався В.В. Приймаком у 2009 р., обстежувався Є.М. Осадчим та О.В. Коротею у 2015 р.

Могильник складається з 32 насипів, що витягнуті ланцюжком зі сходу на захід. Загальна протяжність могильника 3 км. Він поділяється на три групи.

Група 1 розташована між глиняним кар'єром, автодорогою Охтирка-Велика Писарівка та залізницею Охтирка-Кириківка. Складається з 15 курганів та 2 майданів. Кургани округлої та овальної форми. Їх діаметр становить 32-75 м і висота від 0,5 до 1,6 м. Курган 15 знаходиться на останці посередні глиняного кар'єра. Центральна частина знищена, діаметр 35 м і висота 1,3 м.

Майдан 1 знищений кар'єром. Вціліли два бурти серпоподібної форми розміром 80х30 та 130х3 м висотою 1,3 м. На південь від буртів знаходиться піч для виварювання селітри та господарське приміщення. В.В. Приймаком було проведено зачистку стінки кар'єру, де виявлено комплекс, що складається з приміщення з піччю та великої печі для виварювання.

Майдан 2 серпоподібної форми. Прохід знаходиться у південній частині. Розміри майдану 95х67 м і висотою 1,4 м. Між крилами майдану розташований викид округлої форми діаметром 20 м і висотою 1 м.

Група 2 розташована між автодорогою Охтирка – Велика Писарівка та ґрунтовою дорогою, що веде з м. Охтирка до військової частини. Складається з 11 курганів. Діаметр насипів становить 30-48 м, висота – 0,8-1 м.

Група 3 розташована між автодорогою Охтирка-Харків, Охтирка – Велика Писарівка та фруктовим садом. Складається з 5 курганів. Діаметр насипів становить 30-58 м, висота – 1-1,5 м. Курган 31 частково зруйнований кар'єром. У середині ХХ ст. на вершині кургану було встановлено пункт мобільної РЛС. Насип було досипано, влаштовано в'їзди для військової техніки. Висота насипу становила 3 м, діаметр вцілілої частини 30 м (*див рис. 3*).

10. Пологи 3, курганний могильник. с. Пологи, Охтирський р-н. Розташований за 0,3 км на південний схід від східної околиці с. Пологи, між автодорогою Охтирка-Велика Писарівка та залізницею Охтирка-Кириківка, в полі.

Виявлений В.В. Приймаком у 2006 р., обстежений Є.М. Осадчим та О.В. Коротею у 2015 р. Складається з 3 курганів та майдану. Курган 1 має діаметр 65 м і висоту 1,3 м. Курган 2 має діаметр 43 м і висоту 1 м. Курган 3 має діаметр 45 м і висоту 1,3 м.

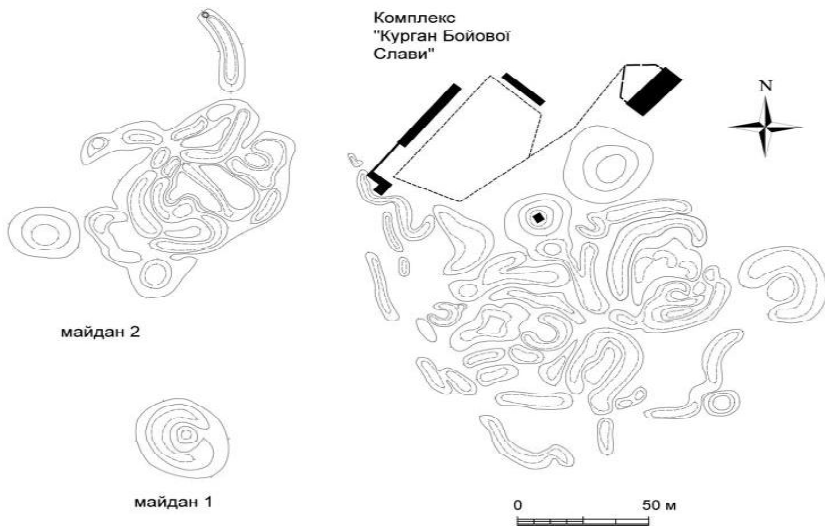


Рис. 2. Курганний могильник *Кардашівка*, ур. Ударник. Майдан 1 та 2

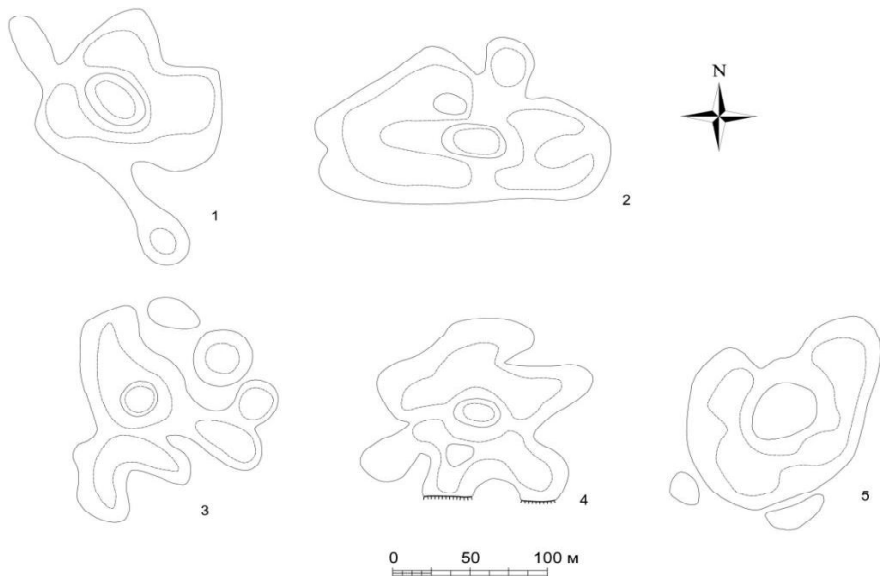


Рис. 3. Плани майданів Середньої Ворскли: 1 – курганний могильник *Пологи 3*, майдан 1, 2 – курганний могильник *Пологи 4 (Турські Могили)*, майдан 1, 3 – майдан *Іллічівка*, 4 – курганний могильник *Пологи 4 (Турські Могили)*, майдан 2, 5 – майдан *Майське*.

Майдан 1 кільцеподібної форми. Розміри насипу становлять 116х93 м. По центру майдану знаходиться яма округлої форми діаметром 44 м і глибиною 1,5 м. Майдан має три вершини, їх висота становить 1,5-1,7 м. З півдня та півночі знаходяться викиди протяжністю 50-80 м і висотою 0,8 м. На території майдану знайдено кілька фрагментів сіроглиняної кераміки XVII-XVIII ст. фрагмент стінки античної амфори та ніжку скляного бокала світло-синього кольору діаметром 4,3 см.

11. Пологи 4, курганний могильник. Розташований за 2,3 км на південь від південної околиці с. Пологи та за 1,2 км на північ від західної околиці с. Високе, північніше траси Охтирка-Харків, в урочищі Турські Могили.

Виявлений Є.М. Осадчим та О.В. Коротею у 2015 р. Складається з 3 курганів та 2 майданів. Курган 1 має діаметр 58 м і висоту 1,5 м. Курган 2 має діаметр 30 м і висоту 0,3 м. Курган 3 має діаметр 42 м і висоту 1,3 м.

Майдан 1 овальної форми, прохід знаходиться у північній стороні. Розміри майдану 180х110 м. Майдан має три чітко виражених вершини, висота яких становить 1,7-2 м. У центрі знаходиться овальна яма розмірами 25х90 м і глибиною 1,7 м. У східній частині майдану було вибрано ґрунт і при цьому утворилася підковоподібна виїмка розмірами 30х35 м. Навпроти проходу знаходиться викид ґрунту округлої форми діаметром 20 м і висотою 1,3 м.

Майдан 2 кільцеподібної форми. Має два проходи у східній і західній частині. Загальні розміри майдану 150х150 м. Максимальна висота насипу 2,2 м. По центру знаходиться овальна яма розмірами 30х40 м і глибиною 2 м. Навколо основного кільця майдану розташовані викиди ґрунту округлої форми. Два південних викиди пошкоджені шляховим кюветом.

12. Яблучне, курганний могильник. Розташований за 1,4 км на схід від східної околиці села Яблучне, між лісосмугою та ґрунтовою дорогою до с. Яблучне, у полі.

Виявлений та обстежений Є.М. Осадчим, О.В. Коротею у 2010 р. Могильник складається із 10 курганів та 1 майдану. Діаметр курганів становить 42-87 м, висота 1-2,5 м. Курган 10 частково зруйнований прокладанням дороги. Його розміри 37 м на 18 м, висота 1,4 м.

Майдан 1 має розміри 95 м на 59 м. Він підковоподібної форми, прохід розташований у північній частині. Посередині майдану знаходиться лікоподібна яма діаметром 32 м та глибиною 3 м. З північного боку розташовані «вуса» викиду. Вони витягнутої форми, шириною 6 м та висотою 1,4 м. На північ від майдану розташований курганоподібний викид розміром 42 м на 20 м і висотою 1,3 м. Кургани розорюються, майдан задернований (див рис. 4).

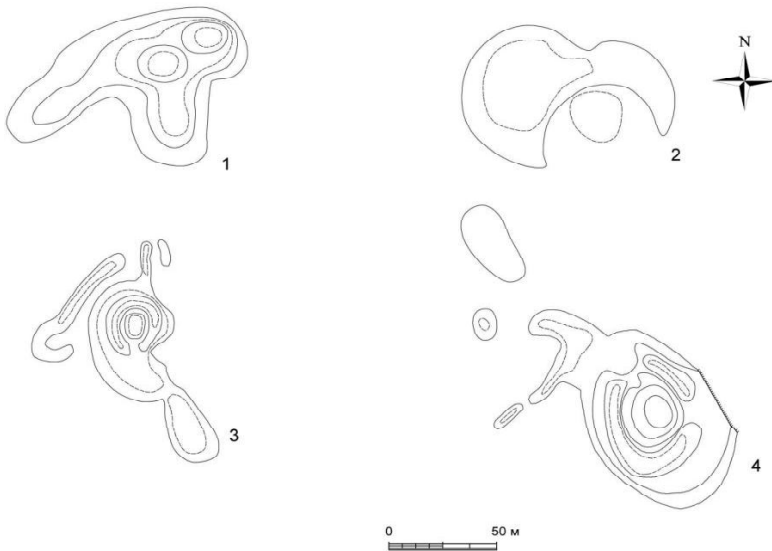


Рис. 4. Плани майданів Середньої Ворскли: 1 – курганий могильник *Довжик*, майдан 4, 2 – курганий могильник *Пологи 1*, майдан 2, 3 – курганий могильник *Довжик*, майдан 1, 4 – курганий могильник *Яблучне*, майдан 1.

Обстежені майдани можна умовно поділити на три типи. Ділення майданів на типи за зовнішніми ознаками, що обумовлене передусім технологічними особливостями процесу видобутку селітри з насипів.

Перший – рештки стаціонарної майстерні, що функціонувала кілька сезонів. До цього типу відносимо найбільший у регіоні селітроварний комплекс, розташований в урочищі «Ударник», що за своєю будовою нагадує Великий Скоробір. Він складається з двох класичних підковоподібних майданів та великого скупчення буртів. Кількість підготовленого для виварювання ґрунту свідчить про те, що у процесі закладання буртів використовувалася земля не тільки з курганів могильника, а й звозилася з інших насипів. Бурти розташовані компактно та хаотично. У їх розташуванні неможливо встановити розміри первісного насипу кургану. Насипи селітроварного комплексу поділяються на дві категорії: виварений та підготовлений ґрунт. Виварений ґрунт це великі курганоподібні насипи висотою до 3-3,5 м, що знаходяться по краях комплексу. Вони формувалися у процесі промивання підготовленого ґрунту. Бурти збагачені селітрою розташовані компактно, їх висота не перевищує 1,5 м. Їх конфігурація подібна до латинських букв «S» та «C». Північна частина комплексу є рештками курганного насипу

розвареного на селітру з подальшим використанням ґрунту. Тут зберігся первісний кільцеподібний насип, що утворився при виїмці землі з центру кургану. Проте, розташовані поруч бурти підготовленого ґрунту свідчать про продовження технологічного процесу після того, як насип кургану було остаточно виварено. На те, що північна частина комплексу є рештками курганного насипу вказує наявність ями посередині майдану. Такі ями утворюються при виїмці ґрунту з поховальної камери. Заповнення поховальної камери курганів скіфського часу містить значну кількість селітри тому часто ями посередині курганів глибші за сучасну поверхню. Південна частина комплексу не містить глибоких ям за виключенням лійкоподібної ями у південно-східній частині. Її розташування свідчить про те, що це елемент технологічного процесу варіння селітри аніж рештки поховальної споруди. Такі ями відомі на стаціонарних селітрованих майстернях навколо Більського городища [9, с. 55]. Вони призначалися для відстоювання лужної води. Цьому не протирічить форма та розташування цієї ями.

Цей комплекс є рештками стаціонарної селітроварної майстерні, заснованої на курганному могильнику. Тут присутні майже усі елементи, притаманні тривалому процесу варіння селітри. Це наявність вивареного курганного насипу, яма для відстоювання лужної води, підготовлені бурти та відвали вже вивареного ґрунту. Другий – одиночні майдани з буртами. Неподалік розташований майдан складної конфігурації. В своїй основі він кільцеподібний з невеликою округлою ямою по центру. Навколо основного насипу знаходяться бурти вивареного ґрунту, що значно деформували первісний насип кургану. У південній частині знаходяться відвали ґрунту подібні до буки «С». У східній частині бурти округлої, курганоподібної форми. У цьому випадку ми маємо справу з курганом, що був повністю виварений, а ґрунт був промитий на місці.

Другий тип представлений одиночними майданами з буртами, розташованими поруч. Тут процес варіння селітри відбувався один або два сезони – до тих пір, поки не закінчувалася земля, придатна для виварювання. Процес кристалізації селітри вівся на місці. Це майдани Іллічівка, Майське, Турські Могили, Пологи.

Поблизу с. Бугрувате є курганний могильник, у складі якого є два майдани. Один з них має кільцеподібну форму з двома проходами. Бурти, що знаходяться з південно-західного боку, складаються з чорноземного ґрунту, насиченого органікою. Ґрунт м'який, складений у бурти, що нагадують клешні краба. З північно-східного боку знаходяться витягнуті бурти, що складені з піщанистого ґрунту, сильно насиченого білим попелом. Це ґрунт, підготовлений

для виварювання. Купи попелу знаходяться на схилах кільцевого насипу майдану. Бурти розділені між собою насипом майдану, до них веде окремий прохід. Наявність білого попелу може бути також свідченням того, що паралельно з виварюванням селітри тут вівся поташний промисел. На дні ями виявлено скупчення каміння (сірий граніт) без слідів вогню.

Кілька великих майданів знаходяться у межиріччі Охтирки і Гусинки. Вони за формою дещо відрізняються з-поміж решти класичних підковоподібних насипів. Майдани в урочищі Турські Могили мають овальну форму і не чітко виражені проходи. Однією з їх особливостей є влаштування викидів відпрацьованого ґрунту безпосередньо поблизу решток курганного насипу, а не формування класичних бургів. Ці насипи мають по кілька вершин, а інколи два проходи. Майдан Майське – підковоподібної форми з кількома вершинами. За формою та розмірами він нагадує майдани Турські Могили та Іллічівка. Особливість цих майданів у тому, що вони не мають чіткої підковоподібної форми. Їх конфігурація значно змінена відвалами ґрунту, що скидався поряд. Часто їх форма подібна до чорнильної плями. Подібні майдани зустрічаються навколо Охтирки. Близькі до них за формою майдани розташовані у межиріччі Сули та Сейму, окремі комплекси відомі на Ворсклі, які, ймовірно, залишені московськими селітроварями [7, с. 52-55].

Третій – майдани-донори. Це насипи, що мають підковоподібну або кільцеподібну форму без бургів. Насип майдану формувався аналогічно класичним майданам за виключенням того, що ґрунт вивозився до майстерні, що знаходилася в іншому місці. Подібні майдани не мають бургів поруч з основним насипом, а також селітроварних печей. Інколи поряд з подібними майданами простежуються аморфні невеликі викиди. До третього типу можна віднести майдан Хрестова Могила у складі могильників Яблучне, Велике Озеро та Бугрувате.

Знахідки матеріальної культури на майданах трапляються вкрай рідко. Найчисленніша категорія знахідок – дрібні фрагменти гончарного посуду. Серед них трапляються світлоглиняні та сіроглиняні фрагменти, зрідка вкриті зеленою поливою. Їх датування у межах XVII-XVIII ст. На території майдану у складі могильника Пологи 3 було знайдено ніжку скляного бокала з якісного фіолетового скла (*див. рис. 5*). Подібні вироби майже не зустрічаються на території Лівобережної України. Найближчі аналогії – це бокали з прикордонних міст Московської держави, а їх датування – друга половина XVII – початок XVIII ст. [4, с. 75, рис. 7]. На дні ями майдану Бугрувате знайдений фрагмент окуття колеса від воза. Це

дві пластинки скріплені за допомогою заклепок. На території селітроварного комплексу в урочищі «Ударник» було знайдено кілька залізних фрагментів залізного окуття від шанцевого інструменту. Предмети одягу і взуття представлені підковою до чобота, що знайдена поблизу майдану на могильнику Пологи 1. Загалом, знахідки, виявлені під час картографування майданів це предмети, типові для похідного набору тимчасової майстерні. Тут присутня незначна кількість гончарного посуду, є кілька залізних фрагментів, що представляють знаряддя праці та елементи одягу. Ці предмети мають аналогії серед знахідок комплексів, досліджених на території Більського городища.

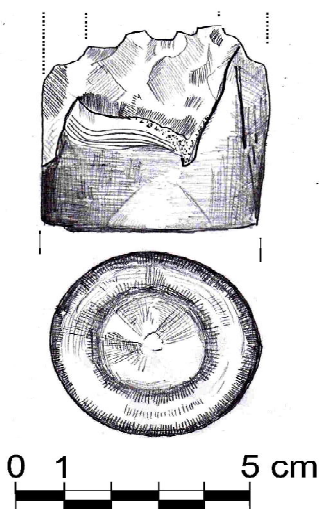


Рис. 5. Курганний могильник *Пологи 3*. Фрагмент ніжки скляного бокала другої половини XVII – початку XVIII ст. (фонди Охтирського краєзнавчого музею).

Процес виварювання селітри поряд з майданом потребував будівництва тимчасового табору, що складався з печі для кристалізації, лійкоподібної ями для відстоювання лужної води та тимчасового житла селітроварів. На території курганного могильника Пологи 1 В. Приймаком було проведено розкопки селітроварного комплексу. Він знаходився між вусами майдану, нині зруйнованого кар'єром. Влаштування технологічного дворика між викидами ґрунту типове для українських селітроварів XVII ст. Комплекс цікавий тим, що тут представлені як технологічне

приміщення, де відбувався процес випарювання селітри у казанах, так і житлове, де мешкали селітровари. Під час розвідок авторами було оглянуто територію навколо майдану і поряд з ним у профілі кар'єру виявлено лійкоподібну яму заповнену, чорноземом.

Згадки про видобуток селітри у цьому регіоні містяться у грамотах першої половини XVII ст. [3, с. 311]. 1623 р. троє євреїв з Лубен та Білої Церкви варили селітру на курганах, що знаходилися у басейнах річок Рябина, Гусинка та Охтирка [5, стлб. 78].

Отже, досліджені майдани належать до решток майстерень з видобутку селітри, що вівся навколо Більського городища у першій половині-середині XVII ст. Ми маємо справу з кількома типами об'єктів. Перші – це рештки стаціонарних майстерень, де відбувався повний процес виварювання селітри з насипів майданів, що включав видобуток ґрунту, його збагачення, промивку та виварювання. Другий – це курганні насипи, де виварення селітри відбувалося на місці. Третій – це майдани-донори, звідки брався ґрунт, а виварювання відбувалося в іншому місці.

1. *Каравайко Д.В.* Селитроварение на Полтавщине (в свете новейших археологических раскопок на Бельском городище) / Д.В. Каравайко, С.А. Скорый, В.В. Приймак. – Полтава: Полтавський літератор, 2008. – 76 с.

2. *Коротя О.В.* Нові дані про городища і кургани північно-західного і північно-східного секторів округи та ареалу впливу Більського городища / О.В. Коротя, Є.М. Осадчий, В.В. Приймак // Пам'ятки археології північно-західного і західного секторів округи Більського городища (I тис. до н.е. – I тис. н.е.). ЦП НАНУ і УТОПК. – Полтава: Техсервіс, 2010. – С. 17 – 28.

3. *Кулаковський П.* Чернігово-Сіверщина у складі Речі Посполитої (1618-1648) / П. Кулаковський. – К.: Темпора, 2006. – 496 с.

4. *Лихтер Ю.А.* Стекланные изделия из Липецка / Ю.А. Лихтер // Исторический квартал. Иллюстрированный научно-популярный альманах историко-культурного наследия липецкого края. – Липецк, 2012. – Вып. 2. – С. 70-84.

5. Описание документов и бумаг, хранящихся в московском архиве министерства юстиции. Книга восемнадцатая. Документы Разрядного приказа. Севского стола. – СПб: изд. Синодальной типографии, 1913. – 700 с.

6. *Осадчий Є.М.* Пам'ятки військової історії Північно-Східної Слобожанщини XVII ст. / Є.М. Осадчий. – Суми: вид. Джерело, 2011. – 238 с., 103 іл.

7. *Осадчий Є.М.* Пам'ятки селітроварного виробництва межиріччя Псла та Ворскли (матеріали до «Зводу пам'яток історії та культури України. Сумська область») / Є.М. Осадчий // Старожитності Лівобережного Подніпров'я – 2013: збірник наукових праць. – Київ – Полтава: вид. ЦП НАН України і УТОПК, 2013. – С. 51-57.

8. *Приймак В.В.* Звіт про археологічні розвідки для «Зводу пам'яток історії та культури України» на території Охтирського району Сумської обл. у 2003 р. / В.В. Приймак, Є.М. Осадчий, Ю.М. Берест // НА ІА НАНУ. – Ф.е. – 2003/146. – 48 арк.

9. *Супруненко О.Б.* Селітроварницький стан на Більському городищі / О.Б. Супруненко, В.В. Шерстюк, Ю.О. Пуголовок. – К.: вид. ЦП і УТОПК, ЦОДПА, 2010. – 96 с.