

Міністерство культури і туризму України
Відділ культури і туризму Охтирської міської ради
КЗ «Охтирський міський краєзнавчий музей»

**КОЗАЦЬКІ СТАРОЖИТНОСТІ
ЛІВОБЕРЕЖЖЯ ДНІПРА
XV-XVIII СТОЛІТТЯ**

Збірник матеріалів
I Міжрегіональних археологічних читань

(Охтирка, 19-20 жовтня 2015 р.)

Суми
2015

ДОЗОРНІ (СТОРОЖОВІ) ПУНКТИ КОЗАЦЬКОЇ ДОБИ

Пам'яті О. Є. Пуздровського

О.Є. Пуздровський, відомий дослідник пізньоскіфських старожитностей Криму, як і автор даної публікації, почали свій шлях у археології 1976 р. з участі у дослідженнях комплексу роменсько-давньоруських пам'яток біля с. Кам'яне Лебединського району Сумської обл. Старожитності села і його околиць відносяться до різних історичних часів, включаючи і добу пізнього середньовіччя. Згадки про населений пункт козацької доби Кам'яне [8, с. 206-207, 264, 278, 333, рис. 24, 38, 94] відомі з літописів, автори яких тісно пов'язані з територією Полтавщини – Самійлом Величком і Григорієм Грабянкою. У колективі дослідників [13, с. 14, 172-173, 259], більшість яких вже відійшли у вічність (В.А. Парня, П.М. Покас, В.Д. Дяченко, О.В. Сухобоков, Р.С. Орлов, О.Є. Пуздровський) останній був наймолодшим.

Тема козацьких старожитностей нерідко обговорювалась учасниками експедиції. У ті часи вивчення старожитностей доби пізнього середньовіччя в археології вважалося не актуальним. Зрідка публікувалися невеликі праці, найвідоміші належали перу Д.Я. Телегіна, І.К. Свешнікова, М.Ф. Котляра, Г.М. Шовкопляс, Л.І. Виногородської, але й вони були присвячені окремим яскравим подіям, явищам, особам, частіше ж конкретним пам'яткам, комплексам і артефактам. Систематичного вивчення старожитностей козацької доби аж до рубежу 80-90-х років ХХ ст. не було, лише в роки незалежності ця тема стала популярною.

В основному сучасні публікації матеріалів археологічних досліджень козацької доби з території Лівобережжя охоплюють окремі пункти і мікрорегіони басейнів Сули, Псла і Ворскли, у значно меншій мірі – Сейму, зокрема містечко Кам'яне козацької доби. Вони обмежуються історико-географічними аспектами, як це було близько 100 років назад, коли з'явилась серія праць про землі-князівства Давньої Русі, тобто відображають початковий етап вивчення культурно-хронологічної групи старожитностей, про яку йде мова. Є праці, які стосуються окремих галузей господарства, зокрема, селітроваріння, гончарства, прикрас, грошового обігу, монетних скарбів. Але археологічні дані охоплюють далеко не весь цикл селітроварного промислу в силу характеру джерел і слабкої вивченості майданів методами стаціонарних досліджень.

Існують проблеми також з хронологією старожитностей означеного часу. На відміну від ранньосередньовічних, де археологи оперують вже групами артефактів з проміжками їх побутування від чверті до половини століття, у археології козацької доби нерідко трапляються визначення речей і комплексів межами XVI-XVIII ст. і навіть ширшими. Поки що немає жодної монографії про жоден із полків Гетьманщини або Слобожанщини, побудованої переважно на археологічних джерелах.

Експедиціями ДП НДЦ ОАСУ та ІКЗ «Більськ» під керівництвом автора у 2005-2014 рр. на Більському городищі й у його окозії було виявлено ряд об'єктів селітроварного промислу, де був присутнім і певний специфічний інвентар, так чи інакше пов'язаний з військовою справою, який вже став предметом розгляду. Знахідки мають широкі аналогії в межах Гетьманщини, Слобожанщини і Московської держави [10, с. 42-50; 11, с. 100-110], відомі вони також у Криму. Аналіз предметів, віднесених дослідниками сторожового комплексу на мисі Тешклі-Бурун Мангупа до золотоординського періоду і доби турецького панування [2, с. 221-253], привів до їх перегруповання за хронологією. (Див. рис. 1). За подібністю до означеної кримської пам'ятки пропонується інтерпретувати як дозорний (сторожовий) комплекс козацької доби Барвінкову гору.

Дозорний комплекс біля підніжжя мису Тешклі-Бурун Мангупа. У старожитностях козацької доби помітне місце посідають знахідки ножів. Вони в основному однолезові, з черешковими руків'ями. Однак трапляються і ножі, руків'я яких пластинчаті, із заклепками. Ніж такого типу було виявлено під час досліджень майданчика біля підніжжя мису Тешклі-Бурун Мангупа. Він визначений як золотоординський, хоча аналогії цього періоду для знахідки не вказані. Група ножів із накладками з бронзи, які, судячи з отворів на ручках, кріпилися за допомогою заклепок, вже залучалися в ролі аналогій до знахідки із Барвінкової гори [3, с. 79-80, рис. 39, 22-26]. Подібні до знахідок із Барвінкової гори та Мангупа ножі із заклепками походять із Єльця, зокрема, з верхнього шару заповнення приміщення № 1. Хронологія останнього визначається в межах XVI-XVII ст. і XIX ст. [16, с. 11-13, рис. 5, 3-4]. Об'єкти з цього міста датуються за надзвичайними подіями, описаними у московських писемних джерелах. Останні зіставлені із стратиграфічними прошарками чи реперами: зазначеними у писемних джерелах переплануваннями, фортифікаційними і ін. видами будівельних робіт, які простежуються археологічними методами (пожежі, нівелювання поверхні тощо).

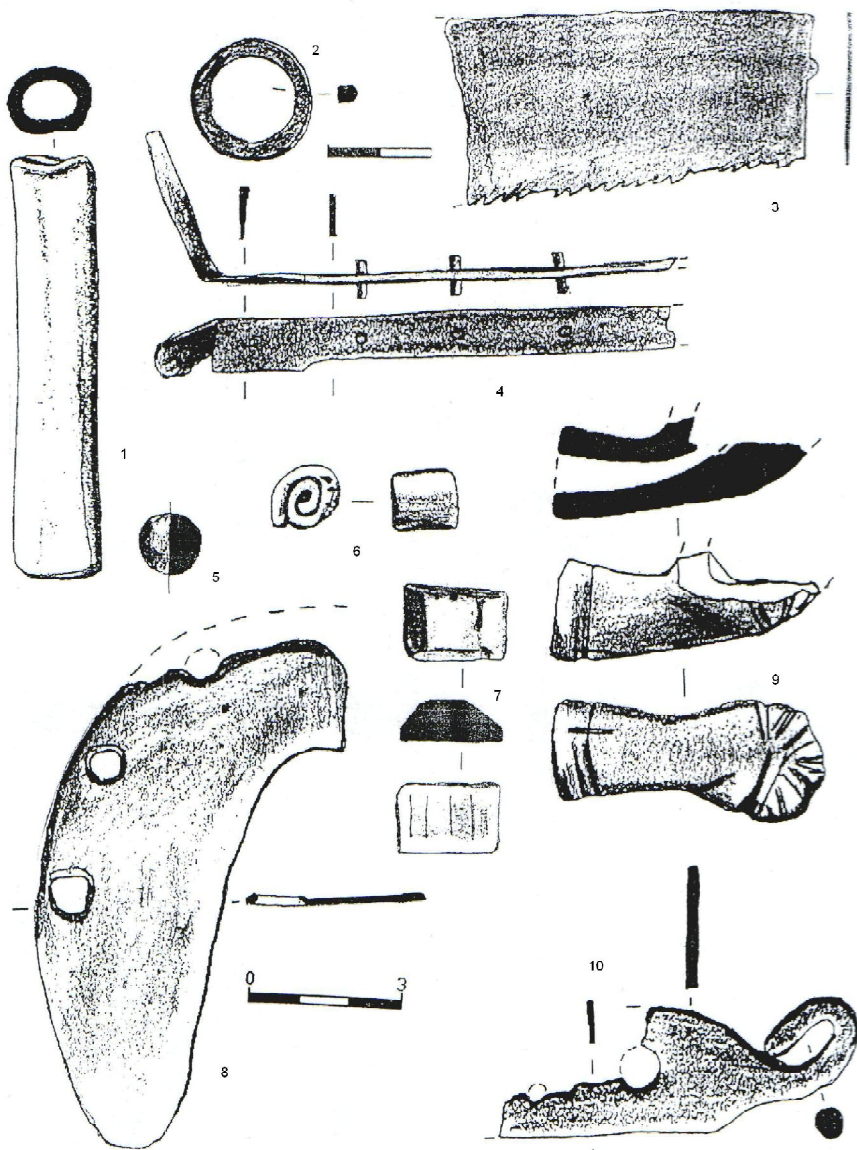


Рис. 1. Мангуп, дозорний комплекс (Тешклі-Бурун). Знахідки козацької доби.

1 - кістяна трубка, 2-залізне кільце (від вуздечки-?), 3-залізна пила (скребниця - ?), 4-залізний ніж, 5-свинцева куля, 6-свинцевий згорнутий злиток, 7-свинцевий важок, 8- залізна підкова, 9-керамічна люлька, 10-залізний засув (кресало - ?).

Класифікація пізньосередньовічних ножів розроблена у праці про старожитності Барабинського степу XIV-XVII ст. Зокрема, крім загальної класифікації ножів за їх параметрами (обриси, співвідношення черешка із лезом, характер їх переходу, форма леза, кут нахилу та ін.) виділено три типи руків'я, з них тип 1 – з боковими накладками. Типологізовано і піхви для ножів. Руків'я прямокутної витягнутої форми мали паралельні сторони, до них через наскрізні отвори металевими стержнями кріпилися дерев'яні, кістяні або рогові накладки, які підганялися, а кінці стержнів розклепувалися. На торцях руків'їв могли бути наверхші. Решта ножів були черешковими, з наверхшіми і без них [5, с. 71-73, рис. 53, рис. 54, 1, 2, рис. 91, 8]. У ножах із Самарі траплялися і бронзові накладки. Зрідка ножі із заклепками чи отворами для них трапляються на пам'ятках золотоординського часу [15, с. 166-167, рис. 89, 13], але широкого розповсюдження вони та близькі знаряддя (шила) [4, с. 71-77] набули у пізніший період на просторах Московської держави від Прибалтики [9, с. 61-71] до Сибіру, а також на українських землях [3, с. 73, 79-80, рис. 39, 1-26]. Судячи з кількості знахідок, вони поступаються черешковим у кілька разів.

Аналогії знахідці ножа із Мангупа походять із Барвінкової гори, Єльця, а відповідні для них накладки – із Самарі – Богородицької фортеці. У польовому сезоні 2014 р. 2 таких ножі було виявлено під час розкопок кургану некрополя Більського городища Скоробір–Марченки–Осняги–Саранчеве поле. (Див. рис. 2). * Один мав 4, другий – з обляманою посередині ручкою – 2 отвори для заклепок, упори були в обох ножах. Один ніж із кулькоподібним упором, як на ножі із Самарі–Богородицької фортеці [3, с. 79-80, рис. 39, 18], він же має і загнутий донизу і заокруглений кінець руків'я, що також знаходить аналогії у згаданій фортеці. Однак слід зазначити, що існує й думка, що саме такі руків'я належать бритвам, а не ножам [1, с. 139, рис. 50, 7-9], що сумнівно через їх масивність і обставини знахідки. Другий ніж із означеного кургану має конусоподібно розширений до руків'я заокруглений упор [18, с. 56-67], як на ножі із Барвінкової гори.

Куля з Мангупа того самого калібру, що був поширеним не лише у старожитностях Запорізької Січі, але й московських та степових, очевидно, татарських, старожитностях. Уламок підкови

* Вдячний авторам досліджень І.Б.Шрамко та С.А.Заднікову за дозвіл використати матеріали розкопок кургану 2014 р. у публікації.

кона або віслюка також знаходить аналогії у окресленому колі пам'яток [3, с. 73, 76, рис. 36, 1, 9-10, 15], хоча слід зазначити, що у колекції виробів із чорних металів Каракорума було знайдено підкову подібної форми, менших розмірів: близько 8 на 12 см, ймовірно, від взуття великого розміру (?) [14, с. 76, рис.5]. Викликає неоднозначну оцінку і визначення уламку пилки, оскільки скребниці із російських міст Чернозем'я XVII-XVIII ст. також мають схоже полотно [7, с. 54, табл. 4, 4-5]. Аналогічною є ситуація із трактування артефакта як засуву. Не виключено, що це може бути і кресало, подібне до відомого з розкопок болгарського городища у Поволжі (разом із останнім відомі і «часники», які мають численні аналогії у старожитностях козацької доби) [17, с. 139, рис. 12, 14, 18; 12, с. 74, рис. 6, 9].

Сумарно це вказує на можливу належність групи артефактів із дозорного пункту Мангупа не лише до часів турецького панування, як це пропонували автори публікації, але й до кола старожитностей «времен Очакова и покоренья Крыма». Однак для остаточного висновку потрібно здійснити аналіз всіх матеріалів пізнього шару (XVII-XVIII ст.), із залученням даних також і про інші досліджені складові частини Мангупа (грунтове поховання 14 із хрестоподібного храму поряд із дорогою у місто) [6, с. 239-241, рис. 11,7].

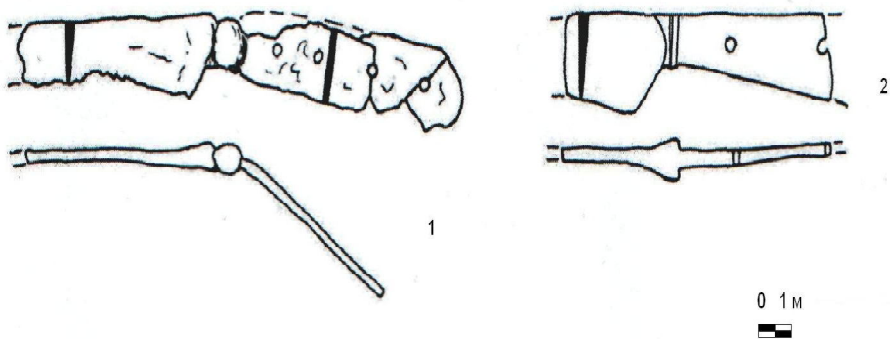


Рис. 2. Курган із досліджень 2014 р. І. Б. Шрамко і С. А. Заднікова.
1-2-залізні ножі.

Дозорний (сторожовий) комплекс на Барвінковій горі.

Знахідки на Барвінковій горі, отримані під час шурфування і збирання матеріалів із викидів з грабіжницьких шурфів (Див. рис. 3), які вже детально аналізувалися [11, с. 103-105, рис. 2] тривалий час не могли принести задовільної відповіді на питання про характер пам'ятки. Зовнішню схожість із городищем надавали мису наявність кар'єру, на місці якого тепер знаходиться середній поворот зигзагоподібної, розташованої на схилі правого корінного берега р. Ворскли, крутої дороги Більськ – Котельва. Внаслідок цього природний схил між береговим плато і мисом Барвінкової гори був частково знищений, також понижений рівень даної ділянки місцевості. Ескарпоподібне оформлення південного схилу, наявність валоподібного викиду (із зовнішньої сторони канави обвалування лісу) на в'їзді також надавали Барвінковій горі подібності до городища, а елементи бутафорії військових часів Ковпаківського лісопарку теж усяднювали розуміння ситуації.

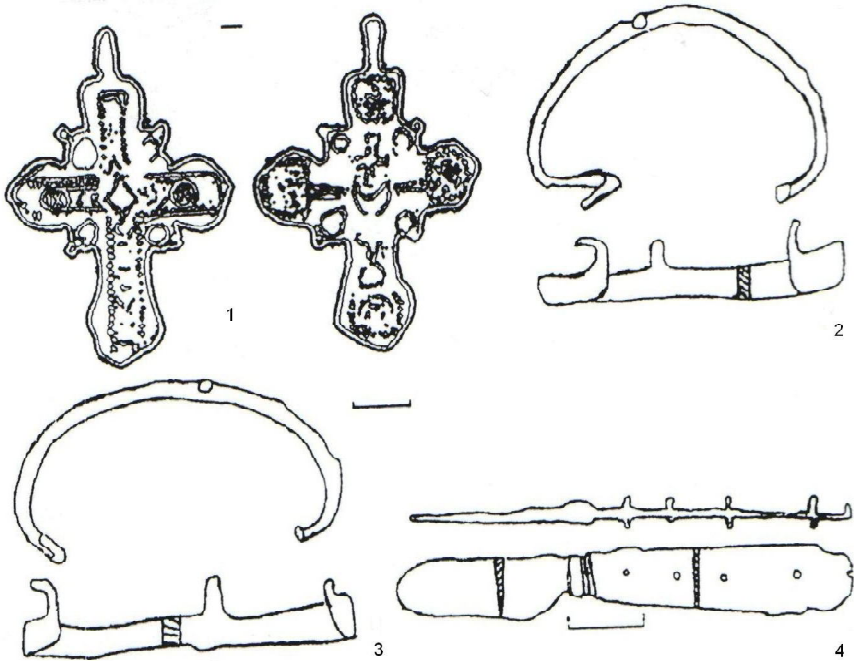


Рис. 3. С. Більськ. Барвінкова гора. Знахідки козацької доби.

1- бронзовий хрест, 2, 3 - залізни підкови для чобіт, 4 - залізний ніж.

Після знайомства із описом дослідженого на мисі Тешклі-Бурун Мангупа дозорного комплексу, характеру і обставин знахідок із нього стала можливою й інтерпретація стрілки мису Барвінкової гори як аналогічного за призначенням пункту на шляху від Котельви у бік Більська, Зінькова, Гадяча. На користь цього припущення вказує і поступове зниження ескарпоподібної тераси вздовж південного схилу Барвінкової гори у бік джерела та наявність яру, паралельного терасі (між сучасною дорогою і Барвінковою горою). Долю запропонованого припущення повинні вирішити подальші стаціонарні дослідження заглиблень на майданчику і ескарпоподібної тераси (дороги ?) вздовж південного схилу Барвінкової гори.

*

*

*

Близькі в часі комплекси Єльця, Мангупа і Барвінкової гори з найближчої округи Більського городища уточнюють атрибуцію останньої пам'ятки. Окремі категорії археологічних знахідок (ножі із накладками, що прикріплені заклепками), не виключено, є визначальними в етнокультурному або хронологічному планах. Вони датуються XVII-XVIII ст.; привертає увагу, те, що вони в основному або зламані, або зігнуті. Фрагментованих черешкових ножів теж чимало, але переважно вони поламані, менших розмірів; цілі форми не поодинокі, тоді як поки що жодного цілого ножа із заклепками для ручок для кріплення на них накладок досі немає, та і розміри їх близькі до мисливських ножів наших днів.

На підставі рис подібності і складу знахідок із дозорного комплексу Мангупа припускається інтерпретація Барвінкової гори біля Більського городища як дозорного (сторожового) пункту XVII-XVIII ст. на переправі через Ворсклу. Пропонується розширити виділений дослідниками сторожового комплексу Мангупа склад групи артефактів козацької доби та, відповідно, звузити – золотоординської. Необхідний аналіз всього комплексу писемних джерел і сукупності матеріалів пізньосередньовічних знахідок зі складових Мангупа, а не тільки дозорного комплексу.

1. *Векленко В.* Нательные кресты Самари – Богородицкой крепости / В. Векленко. – Днепропетровск: Изд-во ДНУ, 2010. – 216 с.

2. *Герцен А.Г.* Дозорный и культовый комплекс под оконечностью мыса Тешкли-Бурун (Мангул) / А.Г. Герцен, С.В. Карлов // Готы и Рим. – К.: ИД "Стилос", 2006. – С. 221-253.

3. *Ковальова І.Ф.* Каталог старожитностей доби пізнього середньовіччя містечка Самарь та Богородицької фортеці / І.Ф. Ковальова, В.М. Шалобудов, В.О. Векленко. – Дніпропетровськ: Вид-во ДНУ, 2007. – 108 с. + 6 фото (вкл.)

4. *Курбатов А.В.* Коллекция кожаных предметов из Ивангорода (По раскопкам 1980-1986 гг.) / А.В. Курбатов // КСИА. – 1990. – № 205. – С. 71-77.
5. *Молодин В.И.* Бараба в эпоху позднего средневековья / В.И. Молодин, В.И. Соболев, А.И. Соловьев. – Новосибирск: Наука, 1990. – 176 с.
6. *Мыц В.Л.* Крестообразный храм Мангупа / В.Л. Мыц // СА. – 1990. – № 1. – С. 224-242.
7. *Никитин А.В.* Русское кузнечное ремесло XVI-XVII вв. / А.В. Никитин // Археология СССР, САИ. Е1-34. – Москва, 1971. – 84 с.
8. *Осадчий С.М.* Пам'ятки військової історії північно-західної Слобожанщини XVII ст. / С.М. Осадчий. – Суми: Джерело, 2011. – 346 с.
9. *Петренко В.П.* Исследование Ивангорода / В.П.Петренко // КСИА. – 1990. – № 205. – С. 61-71.
10. *Приймак В.В.* Дискусійні питання вивчення пам'яток козацької доби Більського городища і його округи / В.В. Приймак // Старожитності Лівобережного Подніпров'я – 2013. – К.- Полтава: ЦП НАН України і УТОПК; ІА НАН України, ЦОДПА, 2013. – С. 42-50.
11. *Приймак В.В.* Підсумки вивчення пам'яток козацької доби в окрузі Більського городища / В.В. Приймак // Археологічні дослідження Більського городища – 2013. – К. – Котельва: ЦП НАН України і УТОПК, 2014. – С.100-110.
12. *Сухобоков О.В.* Некоторые итоги археологических исследований в Путивле / О.В. Сухобоков // Археология славянского Юго-Востока. – Воронеж: Изд-во ВГУ, 1991. – С. 66–80.
13. *Сухобоков О.В.* «Земля незнаема»: население бассейна Среднего Псла в X-XIII вв. по материалам роменско-древнерусского комплекса в с. Каменное / О.В. Сухобоков. – К.: Вид-во ТОВ «Аграр Медіа Груп», 2012. – 376 с.
14. *Терехова Н.Н.* Железообработка в древнемонгольских городах / Н.Н. Терехова // СА. – 1985. – № 3. – С.72-80.
15. *Тропин Н.А.* Сельские поселения XII-XV веков южных территорий Рязанской земли / Н.А. Тропин. – Воронеж: Изд-во ВГУ, 2004. – 264 с.
16. *Тропин Н.А.* К истории средневекового Ельца XVI-XVII вв. (раскопки по ул. Маяковского, д. 5) / Н.А. Тропин // Исторический квартал. Выпуск 2. – Липецк: УКИ ЛЮ, 2012. – С. 6-23.
17. *Федоров-Давыдов Г.А.* Болгарское городище-святилище X-XI вв. / Г.А. Федоров-Давыдов // СА. – 1960. – № 4. – С. 122-142.
18. *Шрамко І.Б.* Результати досліджень кургану скіфського часу в урочищі Марченки / І.Б. Шрамко, С.А. Задніков // Археологічні дослідження Більського городища – 2014. – К.–Котельва: ЦП НАН України і УТОПК, 2015. – С.56-67.