

Міністерство культури і туризму України
Відділ культури і туризму Охтирської міської ради
КЗ «Охтирський міський краєзнавчий музей»

**КОЗАЦЬКІ СТАРОЖИТНОСТІ
ЛІВОБЕРЕЖЖЯ ДНІПРА
XV-XVIII СТОЛІТТЯ**

Збірник матеріалів
I Міжрегіональних археологічних читань

(Охтирка, 19-20 жовтня 2015 р.)

Суми
2015

СЕЛІТРОВАРНІ МАЙДАНИ ОРЖИЧЧИНИ

У 2014-2015 рр. на території Оржицького району на Полтавщині було проведено ряд інвентаризаційних досліджень, окрім того проводилися розвідкові обстеження в руслі виконання програми «Зводу пам'яток історії та культури України. Полтавська область». У результаті цих робіт було обстежено та картографовано 10 майданних комплексів.

Наведемо результати польових обстежень найбільш цікавих селітроварних об'єктів району із зазначених розвідок.

1. Великоселецьке, с. Майдан 1 «Залізна баба».

Перший, і доволі інформативний опис, цієї пам'ятки подав В.Г. Ляскоронський [9, с. 425-426]. На думку останнього, вуса майдану були рештками слов'янського городища. У 1945 р. його обстежував Ф.Б. Копилов. Останній справедливо заперечив В.Г. Ляскоронському про те, що рештки валів, сприйняті дослідником за сліди слов'янського городища, є нічим іншим, як «валками майдану», а інші земляні споруди на Лисій горі слушно відніс до обвалування цвинтарів [5, арк. 21-22].

До 1960-х рр., можливо за результатами польових обстежень, відноситься перша спроба складення паспорту пам'ятника археології – «Жертовника «Залізна Баба», що належить науковому співробітнику Лубенського краєзнавчого музею І.І. Горенку [4]. Можливо й перше взяття на облік цього об'єкту як пам'ятки археології місцевого значення відбулося за рішенням Полтавського облвиконкому № 529 від 10 грудня 1970 р. У 1974-1975 рр. його обстежували співробітники Полтавського краєзнавчого музею (зокрема, Г.О. Сидоренко, В.О. Пайдем), з метою укладання облікової документації на об'єкт [3]. «Жертовник «Залізна Баба» включений постановою Полтавської облради № 287 від 23.04.1982 р. (охоронний номер 1.1.997-2.16.17) до складу пам'яток археології Полтавської області місцевого значення.

Обстежувався він О.М. Ткаченком у 1989 р., В.М. Верещакою 2006 р., Р.С. Луговим, В.В. Касьяном та О.В. Коваленко у 2012 р. [13, арк. 14; 2, арк. 7; 6, арк. 5].

За результатами останніх досліджень 2014 р. було з'ясовано, що зазначений об'єкт належить до класичних майданів у складі кільцевого останця та пари вусів. Кільцевий останець кургану в південній частині значною мірою зруйнувався через осипання корінної тераси, унаслідок функціонування тут цегельного заводу та грейдуння новітнього шляху. Його максимальні розміри – 75 м

(по збереженій вісі північний захід – південний схід) х 35 (у протилежному напрямку, по вісі з ділянкою руйнування). Максимальна висота простежується в південно-східній частині останця і становить до 3,0 м від рівня навколишньої поверхні. Слідів розриву (входу) з боку вусів майже немає.

По центру западини, що розміщена значно нижче сучасного рівня денної поверхні (до -1,00 м), зберігся пагорб, відносною висотою 1,2 м від максимального заглиблення западини, з діаметром до 20 м (частина теж осипалася). В обриві урвища помітно, що масив останця знаходиться на суглинковій основі. І В.Г. Ляскоронський, і Ф.Б. Копилов відзначали, що в цьому останці місцевими мешканцями під час копання знаходилися рештки перепаленої і утрамбованої глини, цеглу, залізну кирку з вузькою шийкою та ін. [9, с. 425; 5, арк. 22]. Окрім того, перший відзначав, що саме цей пагорб і називався «Залізна Баба» (від нього і пішла назва усього майдану), через те що в його масиві було знайдено кам'яну фігуру з явними ознаками людської голови – очима, носом, ротом і т.д. Її подальша доля невідома [9, с. 425].

У північно-східній ділянці кільцевого останця є западина (бліндаж?) від якої на південний схід уздовж урвища схилу річки тягнеться ривчак. Його походження наразі незрозуміле. Можливо, він часів Другої Світової війни, принаймні, на фото 1975 р. з облікової документації він мав ще свіжі осипи-оголення.

На південно-східному краї кільцевого останця простежується невеликий ривчак, позначений і описаний ще В.Г. Ляскоронським [9, с. 425], з відносною глибиною до -0,80 м, що повністю перетинає неширокий перешийок. Його походження поки що незрозуміле.

На північний захід від кільцевого останця, углиб плато берега розташована пара вусів. Правий вус зберігся повністю, має максимальну висоту 2,80 м у північній частині, в південній по центру вуса є заглибина, що тягнеться приблизно на половину відстані усього вуса; певно, останній є двоскладовим за формою та будовою. Протяжність вуса 60 м, максимальна ширина 17 м.

Лівий вус, розміщений на краю урвища, частково з південного заходу осипався. Максимальна висота 2,20 м у центральній частині, протяжність – 87 м, максимальна сучасна збережена ширина – до 13 м.

Таке його прямолінійне і несиметричне відносно правого вуса розміщення нехарактерне, але доволі зрозуміле, якщо врахувати, що він розміщувався безпосередньо край схилу урвища/яру, що пізніше був додатково прорізаний. На планах В.Г. Ляскоронського та Ф.Б. Копилова цей вус на своєму закінченні має невеликий заворот [9, с. 426; 6], який на разі відмітити не вдалося.

Дещо на північний захід від кінця вуса зберігся охоронний знак старого зразка. Між вусами, посередині майданної площадки, простежена заглибина.

Уся зазначена територія в межах та навколо майдану ще з кін. XIX ст. була зайнята кладовищем, окремі сліди ґрунтових поховань нового часу в оголеннях стінок урвища відзначав і Ф.Б. Копилов [9, с. 426; 5, арк. 22-23], яскраво помітні вони й зараз, особливо в південно-східній ділянці, в оголеннях урвища і в осипах у підніжжя обриву.

На північі і північний схід майдан оточений схилом корінного берега, що додатково захищений ділянкою Посульського Зміювого валу, який свого часу В.Г. Ляскоронський і вважав частиною укріплення слов'янського городища [9, с. 425].

З пам'яткою пов'язаний безкінечний перелік легенд, переказів та теорій про його функції в якості капища, городища, місця закопування скарбів (золотого коня тощо), численні знахідки різних речей і т.д.

Неподалік майдану «Залізна баба», трохи глибше в плато корінного берега, у межах села, розміщуються ще 3 насипи майданів, що оглядалися лише побіжно. Вони безвусі, один з них розміщений під похованнями цвинтаря, інший – біля давнього шляху, має власну назву «Сторожовий».

2. Лукім'я, с. Група майданів II «Могил Сотницької та Бурти». Комплекс розташований на кладовищі в південно-західній частині села Лукім'я, в ур. Млинарка.

За даними анкетування ЦСК 1873 р., під № 6 при м. Лукім'я згадується «Городиська могила, що була розкопана» [майдан]. Ще одна, Буртова, описується наступною; сама її назва вказує на селітроварне її походження [12, с. 87, 88]. Відсутність інших майданів з вусами («буртами»), розміщення комплексу в межах містечка, неподалік «городища», вказують на можливість пов'язати ці два майдани групи з Городиською та Буртовою Могилами.

Рештки «селітряних майданів та буртів» біля Лукімського городища в межах містечка зафіксував, описав та розмістив на плані В.Г. Ляскоронський, що проводив тут розвідки у 1892 р. [8, с. 431-433; 9, с. 443]. Майдан № 1 «на захід від «Городка» оглядався Ф.Б. Копиловим у 1945 р. [5, арк. 20, ілюстр.].

Комплекс у складі двох майданів та кургану; усі вони задерновані, значною мірою вкриті похованнями кладовища. Майдан 1 має класичну вусату форму, в складі кільцевого останця та пари вусів. Перший правильної округлої форми діаметром 41-44

м, максимальною висотою 2,3 м зі східного боку. Глибина вибірки котловану на 0,30 м глибше сучасної денної поверхні. Із заходу – розрив-прохід, від якого на захід та південний захід відходить майже паралельна пара вусів. Останні висотою 1,7-2,5 м (північний вище) мають по гребню ледь помітну заглибину. Максимальні розміри майдану 44 (діаметр кільцевого останця) x 77 (зі сходу на захід) м.

Майдан 2 має нетипову форму. Кільцевий останець насипу, максимальною висотою 1,7 м в південній частині, має центральну заглибину до 0,70 м від рівня сучасної денної поверхні. Форма правильна, округла, діаметром 31 м. Зі сходу останець підрізаний обвалуванням кладовища, вихід простежується з північно-західної сторони. Від нього відходить лише один «південний» вус, що має велику протяжність та серпоподібну форму, максимальною висотою 1,5 м. Верхівка вусу вирівняна, можливо, саме його сліди (чи іншого незбереженого вусу) пролягають дещо північніше. Максимальні розміри майдану 31 (діаметр останця) x 72 (з північного заходу на південний схід) м.

Кладовище, що повністю вкриває територію комплексу, займає доволі велику площу й за межами археологічних об'єктів, особливо на захід, де вбачається його більш давня частина, тоді як у східній зоні кладовища зосереджені найбільш пізні поховання. Його (перш за все західну частину кладовища) можна пов'язати з функціонуванням Різдяно-Богородицької церкви в м. Лукім'я. Остання була збудована в 1780 р. на кошти поміщика І.І. Мальчевського. За ревізією 1827 р. вже згадується як кладовищенська. На поч. ХХ ст. церква не існувала, згоріла [14, с. 183; 15]. Кладовище продовжувало існувати й після знищення церкви і на комплексі майданів та курганові з'явилося не пізніше 1940-х рр., що було чітко зафіксовано Ф.Б. Копиловим, але й не раніше поч. ХХ ст., за свідченнями картографічних джерел [напр.: 10].

На рубежі XVIII-XIX ст. у м. Лукім'я був селітряний завод майора Кирилкова, що варив на один казан до 400 пудів селітри на рік «пока земля к сему способна будет» [17, с. 80]. Зважаючи на сировинну орієнтацію селітроварного промислу зазначеного періоду [25, с. 206-207], можна припустити, що саме в цей час і була знищена більшість оборонних споруд козацького Лукім'я (тим паче, що в 1770-1780-х рр. його ще не було, а на сер. ХІХ ст. він вже не діяв, хоч і виділявся на місцевості).

Територію розміщення селітряного заводу можна локалізувати саме біля місця сучасного розташування групи майданів II. На це вказує той факт, що місцеві мешканці, показуючи рештки селітряних

заводів/заводу в селі, показали В.Г. Ляскоронському, як здається, саме ці майдани та їх околицю, один з яких він і зобразив на своєму плані. Окрім того, у своїх описах він користується як терміном «селітряний майдан», так і поняттям «селітряні насипи (бурти)» [8, с. 433], що зближує це місце саме із розташуванням тут же заводу. Окрім того, на військово-топографічній мапі сер. XIX ст. на цьому ж місці є умовне позначення заводу без вказівки його промислового характеру; певно на час рекогносцировки він уже не діяв, проявляючись на поверхні лише своїми рештками-насипами (буртами) [20].

3. Лукім'я, с. Група майданів І. Розташована на сучасній північній окраїні с. Лукім'я, безпосередньо на краю плато корінної тераси правого берега р. Сула.

Рештки давньоруського могильника, а також майданів на північ від Лукімського городища, описав В.Г. Ляскоронський за результатами своєї «археологічної екскурсії» у 1892 р. [8, с. 431, 432, 433; 9, с. 443]. Ці ж майдани, певно, згадував і Л.В. Падалка як про «кілька роблених могил з котловинами трохи північніше Лукім'я» [18, с. 141, 143, 146]. Обстежувалися вони В.М. Верещакою в 2006 р., Р.С. Луговим, В.В. Касьяном та О.В. Коваленко [2, арк. 8; 6, арк. 10].

Комплекс у складі двох задернованих та заліснених майданів, що розміщені безпосередньо край ескарпованого урвища схилу корінної тераси, і східними полами вписані до системи фортифікаційних споруд Змійового валу. Насип № 1 простої безвусової форми і має лише кільцевий останець з максимальною висотою 4,80 м на місці розміщення геодезичного знаку в південній частині останця, в північній ця висота зменшується до 4,20 м. Форма правильно округла, діаметром 42 м. Глибина внутрішньої западини незначна, на рівні 2,60 м вище сучасної денної поверхні. Західна пола зайнята огорожею розміщених поруч садиб. З півдня помітні сліди незначного забору ґрунту. Вихід простежується на захід, доволі слабо виражений (як і котлован), з півночі – прокопана траншея.

Майдан 2 такої ж форми та структури, має вихід на південь, неглибоку западину (нижче на 1 м від максимальної висоти). Власне сама висота кільцевого останцю коливається в межах 3,20-3,00 м. Західна пола підорюється, через що форма насипу підовальна, дещо витягнута з півночі на південь, розмірами 34х27 м.

4. Чутівка, с. Майдан 1 «Курган Батарей». Розташований за 2,55 км на північ – північний схід від північно-східної сучасної околиці (азимут 18є) с. Чутівка, на плато корінної тераси правого берега р. Сула.

Майдан був об'єктом топографічних зйомок сер. XIX – др. пол. XX ст., в результаті чого зафіксовано його власну назву «Могила (Курган) Батарея» [10-11; 23] (загалом назва «атарея» є надзвичайно поширеною у Правобережному Посуллі, зокрема на сер. XIX ст., і широко використовувалася для позначення майданних комплексів).

Згодом, саме він згадується у матеріалах анкетування Центрального статистичного комітету 1873 р. як «Могила Бурти» – один з двох подібних майданних комплексів на захід від хх. Слиньків та Нестеренкових, що були обнесені валом з проходами на схід [12, с. 30-31]. Обстежувався 1898 р. В.Г. Ляскоронським, Ф.Б. Копиловим 1945 р., О.М. Ткаченком 1989 р., Р.С. Луговим, В.В. Касьяном і О.В. Коваленко 2012 р. [9, с. 426; 5, арк. 25; 13, арк. 10; 6, арк. 17].

Майдан класичної структури у складі кільцевого останця та пари вусів. Кільцевий останець кургану задернований, підорюються лише його поли. Має малохарактерну форму: у центральній частині котловану заглибини височіє гострої форми підвищення, що своєрідним «язиком» відходить від західної частини останця до центру. Підвищення навіть вище за залишки самого кільцевого останця. Максимальна його висота – 4,0-4,2 м, діаметр – 10 м, котлован завглибшки – 1,7-2,0 м та діаметром 17 м. Загальний діаметр останця – не менше 45 м.

На схід від розлого у формі літери «П» останця відходить пара розораних та яскраво виражених суглинковим забарвленням вусів, протяжністю бл. 60 (зі сходу на захід) x 100 м. Східні краї вусів зайняті лісосмугою і підрізані прокладанням асфальтованого шосе. Висота вусів – 1,2-2,0 м.

5. Чевельча, с. Майдан 2. Розташований за 1,90 км на схід від східної околиці центральної частини с. Чевельча, на плато корінної тераси правого берега річки Чевельча – правобічного допливу р. Оржиця.

Курган був об'єктом топографічних зйомок сер. – др. пол. XX ст. Обстежувався О.М. Ткаченком 1989 р., Р.С. Луговим, В.В. Касьяном і О.В. Коваленко 2012 р. [13, арк. 4; 6, арк. 18].

Майдан досить сильно розораний та заораний, судячи із сучасних розмірів у порівнянні із зафіксованими на сер. XX ст. Має класичну форму та будову, у складі майже непомітного кільцевого останцю кургану, що виражений лише улоговиною вибірки, що на разі має глибину до 1,0 м нижче сучасної денної поверхні. Край схилу котловану від заорювання оголила материкові суглинкові стінки. Його діаметр (з півночі на південь) 53 м. На захід та північний захід від нього відходить пара доволі високих та

сильно виражених суглинковим заповненням вусів, висотами 2,0-1,8 м. Між ними, ближче до їх стику, зібрана невелика добірка кераміки козацької доби, певно, синхронна існуванню тут селітряного виробництва. Максимальні розміри насипу на ділянці вусів 103 (по осі схід-захід) x 87 (північ-південь) м.

6. Заріг, с. Майдан 2. Розташований за 1,74-1,83 км на захід від західного виселку південної частини с. Заріг, на плато корінної тераси правого берега р. Оржиця. Був об'єктом топографічних зйомок сер. – др. пол. ХХ ст.

Майдан має типову класичну форму: доволі великий кільцевий останець кургану максимальною висотою 4,3 м, із заглибиною по центру приблизно на рівні сучасної денної поверхні; з південного сходу має вихід-розрив. Від нього на північний схід та південний схід відходить розлога пара вусів. Північний вус заораний, має суглинкове забарвлення, висота до 0,40 м. Південний задернований і добре зберігся: він має двоскладову форму, максимальною висотою гребнів підвищення 1,6-1,9 м із виїмкою по центру, що майже доходить до рівня денної поверхні. Певно, й північний вус мав таку ж планіграфію до свого руйнування. Загальні максимальні розміри майдану: 40 (діаметр кільцевого останця) x 96 (з півночі на південь від країв вус) x 97 (протяжність зі сходу на захід) м.

З півдня до майдану прилягає порита ділянка скотомогильника; рештки ям від діяльності цього «об'єкта сільського господарства» місцями помітні й на кільцевому останці майдану.

7. Заріг, с. Група майданів I «Бутової Могили». Розташована за 1,65 км на захід-південний захід (азимут 252°) від південно-західної сучасної окраїни південної частини с. Заріг, обабіч (на північ) від автошляху Оржиця-Чайківщина, на плато корінної тераси правого берега р. Оржиця.

Комплекс був об'єктом топографічних зйомок сер. ХІХ – др. пол. ХХ ст., результатом чого стала фіксація цього об'єкта, складання плану та відображення власної назви комплексу [19; 10; 23 та ін.]. Обстежений у 1988 р. І.М. Гавриленком, у 2012 р. Р.С. Луговим, В.В. Касьяном та О.В. Коваленко [26, арк. 11-12; 6, арк. 9].

Комплекс складається з двох майданів. Перший із них, «західний», має кільцевий останець діаметром 40 м, максимальною висотою 1,80 м, заглибину по центру на рівні 1,00 м від сучасної денної поверхні, виражений прохід на захід. Від останнього на північний схід та південний схід розлого розташовані пара вусів. Вони мають чітку односкладову структуру, підтрикутну в перетині форму з доволі гострою верхівкою. Висота вусів досягає 2,4-3,2 м. Максимальні розміри майдану 78 (зі сходу на захід) x 107 (з півночі на південь, від країв вус) м.

«Східний» майдан також дещо відрізняється від класичної моделі: звичної форми кільцевий останець діаметром 41 м має максимальну висоту по гребню 3,0 м, заглибину по центру на рівні 1,50 м від сучасної денної поверхні й виражений прохід на північ. Зі сходу від проходу розміщується одиночний подвійний вус, максимальною висотою 2,3 м. По центру розміщується розмежувальний рівчак-заглибина з незначною висотою (0,20-0,40 м), що з північного краю зливається з гребнями підвищень в єдиний валок. Західного вусу немає, не помітно навіть його слідів. Максимальні розміри майдану 41 (зі сходу на захід, фактично – діаметр кільцевого останця) x 99 (з півночі на південь) м.

Загалом, окрім вище зазначених на території Оржиччини було відомо ще 23 майдани за результатами розвідок попередніх років інших дослідників. На жаль, плано-картографічного матеріалу по ним немає, не завжди багаті і їх описи.

Тому для розширення джерельної бази вивчення курганних селітроварницьких об'єктів козацької доби в межах регіону були залучені методи віртуальних археологічних розвідок (далі – ВАР)*. Наслідком проведених досліджень стало значне розширення кількості майданних комплексів на території району до 83 об'єктів. Тобто, застосування методів ВАР збільшило джерельну базу цих об'єктів майже втричі. А це, відповідно, дає набагато ширший спектр можливостей для аналітичних висновків по даному напрямку.

Таким чином, співставивши кількість відомих курганів, на разі маємо, що кожен п'ятий насип на території району – майдан. Відразу ж обумовимо, що методами ВАР не досліджувалися прості кургани, відповідно їх реальна кількість теж потенційно може бути значно більшою. Але все одно, за кількістю та густотою поширення на сьогоднішній день Оржиччина є територією з найбільшою концентрацією таких об'єктів серед досліджуваних таким чином районів.

Тим паче, що й не усі кургани з котлованами вибірок ґрунту обліковувалися дослідниками як майдани. В окремих випадках, при відсутності вусів, вони описувалися як кургани зі слідами грабіжництва чи аматорських розкопок XIX ст. Значимо, що дані про такі розкопки на теренах краю відомі [напр.: 21, с. 231; 22, с. 124], але вони настільки поодинокі, що здається все ж доцільним віднесення таких об'єктів (з котлованами) до категорії безвусих

* Розширене дослідження про «віртуальні археологічні розвідки» буде вміщене в черговому випуску щорічника «Старожитності Лівобережного Подніпров'я – 2015».

майданів. Та й представницька частина майданів, виявлених методами віртуальних археологічних розвідок, на разі поки що обліковується як кургани.

Таким, наприклад, є курган 1 «з глибокою вибіркою» біля с. Колодна. За наявними даними цей насип був ототожнений з відомою Сторожовою Могилою біля с. Лукім'я. Остання була північною межею лукімського Роздолу [14, с. 180], згадується серед розкопаних могил за даними анкетування ЦСК 1873 р. [12, с. 77, 78] та фігурує серед «кількох роблених(!) могил з котловинами трохи північніше Лукім'я» у зведеннях Л.В. Падалки [18, с. 141, 143, 146].

Отже, маючи доволі представницьку добірку майданів, обстежених і картографованих польовими роботами та виявленими методами ВАР, можемо зробити певні висновки відносно розвитку селітроваріння на теренах регіону.

1) Абсолютна більшість подібних комплексів – це поодинокі майдани. В межах регіону відомі лише 8 майданних груп, 7 з них мають у своєму складі по 2 однотипні об'єкти. Лише один з комплексів у складі 4-х насипів (угруповання біля майдану «Залізна Баба» в с. Великоселецьке). Тож можемо говорити про поодинокий характер розміщення майданів регіону.

2) Також варто відзначити низьку питому вагу на території району безвусих майданів. Таких на разі відомо 15, тобто всього 18%. Ще цікавішим є їхнє абсолютне тяжіння до давніх населених пунктів, виникнення яких відноситься вже до періоду найбільшого розвитку селітроваріння – перш. пол. XVII ст., та безпосереднє сусідство (у складі групи чи неподалік) з аналогічними, але «вусатими», майданами. Такими є, наприклад, об'єкти групи I та майдан 2 «Гостра Могила» біля і в с. Великоселецьке, група I біля с. Лукім'я, майдан 1 в с. Онішки, майдан 2 біля с. Плехів.

3) Окрім того, переважна кількість безвусих насипів, у т.ч. на більш значній відстані від населених пунктів, мають доволі незначні котловани вибірки ґрунту. Тож, здається, витрати на транспортування такого об'єму ґрунту до місця вилучення було економічно вигіднішим, ніж влаштування майдану безпосередньо біля кургану.

4) Картографування майданних комплексів регіону показало їх тяжіння до лінії країв корінних терас місцевих річок – правого берега р. Сліпорід та обох берегів р. Оржиця, особливо її лівого берега. На водорозділах майданів помітно менше. Співвіднесення їх розміщення з місцем розташування курганних старожитностей показує ту ж закономірність і засвідчує більш-менш рівномірне розміщення майданних комплексів щодо курганів.

5) Картографування майданних комплексів у межах регіону також може бути використаним у рамках вивчення місця розташування поховальних старожитностей скіфського часу [27, с. 49-51].

6) Цікавим може бути й результат вивчення розміщення напрямків спрямування вусів майданів. Особливо це виглядає доречним на місцевості, де спостерігається масове розташування подібних об'єктів на невеликій площі. Так, відмічається цілком очевидна закономірність спрямування вусів майданів до найближчої водної артерії. Особливо чітко це спостерігається на ділянці уздовж лівого берега р. Оржиця, де серед майже 30 майданів лише 1! (Загребелля М1) має вуса, звернені у зворотному боці.

Подібна ж закономірність простежується і на правобережжі р. Сліпорід, щоправда тут розмаїття напрямків розміщення вусів дещо розмаїте. Та загалом можемо стверджувати, що одним з чинників розміщення напрямків вусів, а отже – місця влаштування селітроварного майданчика, було орієнтування на водний ресурс.

7) Нечисленними також на теренах краю є майдани нетипової форми. Подвійною парою вус з несиметричним розміщенням вирізняється майдан 1 біля с. Теремецьке, спрямленим є один з вусів «Залізної Баби» (щоправда, як здається, такий формі є логічне пояснення, що й наведено в описі вище). Ще три майдани мають один вус замість пари, причому у двох випадках (майдан 1в біля с. Тимки та 2 групи I Бутової Могили с. Заріг) «одновусість» також має логічне пояснення відсутністю місця влаштування для іншого вуса (див. далі). Ще в одному випадку (майдан 2 групи II с. Лукім'я) місце для облаштування другого вуса було, але також цей селітроварний об'єкт входив до складу невеликої групи.

Ще один з майданів (Чутівка, майдан 1 «Батарей») мав виступ-останець всередині кільцевого останця. Подібні зразки серед майданів нам майже невідомі, пояснення їх появи поки що незрозуміле.

Отже, можна зазначити, що майдани класичної двовусової форми є абсолютно переважаючою категорією форм подібних об'єктів у регіоні. Інші конструкції цих споруд є нетиповими і часто мають логічне пояснення такій своїй формі.

8) Окремо слід зупинитися на комплексі «Бутова Могила» (група майданів I біля с. Заріг), описаному вище. Згодом, майдан 1 належить до більш ранніх і був збудований за класичною схемою з парою вусів. Тоді, як влаштування майдану 2 на цьому ж місці унеможливило створення вусу із західного боку (де вже знаходився правий вус майдану 1). Таким чином, облаштування майданної площадки обмежилося влаштуванням лише одного такого технологічного об'єкту.

По-перше, відразу ж хотілося обумовити один момент: є припущення, що розміщення у безпосередній близькості один до одного двох майданів з вусами може свідчити про різночасове їх функціонування в якості селітроварних об'єктів. Адже видається нелогічним облаштування ще однієї майданної площадки для вилучування ґрунту за кілька десятків метрів від вже облаштованої та функціонуючої. Саме тому такі комплекси розглядаються нами у рамках зазначеної робочої гіпотези як різночасові.

Крім того, про більш пізній час функціонування майдану 2 «Бутової Могили» свідчить і її «однорусість», про що говорилося вище. Подібне спостерігається і в комплексі майдану 1в біля с. Тимки, але цей об'єкт виявлений методами ВАР і ще потребує детального польового обстеження.

9) З вищенаведеного випливає, що майдан 1 комплексу «Бутової Могили» має більш ранню хронологічну позицію по відношенню до майдану 2. Це є важливим у плані порівняння форм та конструкцій вусів цих об'єктів. Як зазначалося в описі цієї групи, майдан 1 має розлогі односкладові вуса, підтрикутні в перетині. Єдиний вус другого майдану, по-перше, двоскладовий; по друге, менш розлогий, заокругленіший. Зважаючи на наявність такої ситуації та яскравої різниці у формах будівництва вусів цих двох майданів, вказаний комплекс може бути цікавим джерелом для хронологічно-технологічних реконструкцій процесів селітроваріння козацької доби.

10) Загалом, можемо відмітити 2 різновиди серед майданів класичних форм, виявлених у зазначеному регіоні. Перший вид – майдани з розлогими крилами, іноді у формі літери «Г», що часто відходять від кільцевого останця (проходу-розриву) не вперед чи по діагоналі, а вбік. Інший різновид – майдани з вусами, які мають півмісяцеву («С-подібну») форму, спрямовані вперед чи по діагоналі і тяжіють до сходження один до одного своїми кінцями.

Подібні різновиди майданів на цій та навколишніх територіях помітив, хоч і не бачив у них різниці, ще В.Г. Ляскоронський, що відображено у ряді його планів, наприклад, майданів біля с. Золотухи [7, с. 6] (див. рис. 1).

Проаналізувавши наявну джерельну базу, можемо говорити, що на теренах Оржиччини значною мірою переважають майдани першого виду. Селітроварні об'єкти другого менш численні, серед них можемо назвати майдан 2 групи I біля Савинців, майдан 1 групи II в Лукім'ї, Теремецьке М1, ще цілий ряд виявлених ВАР (Новий Іржавець М1в, Онішки, майдани 7в і 8в, Савинці, майдани 1в та 5в, Тимки М2в) та ін.

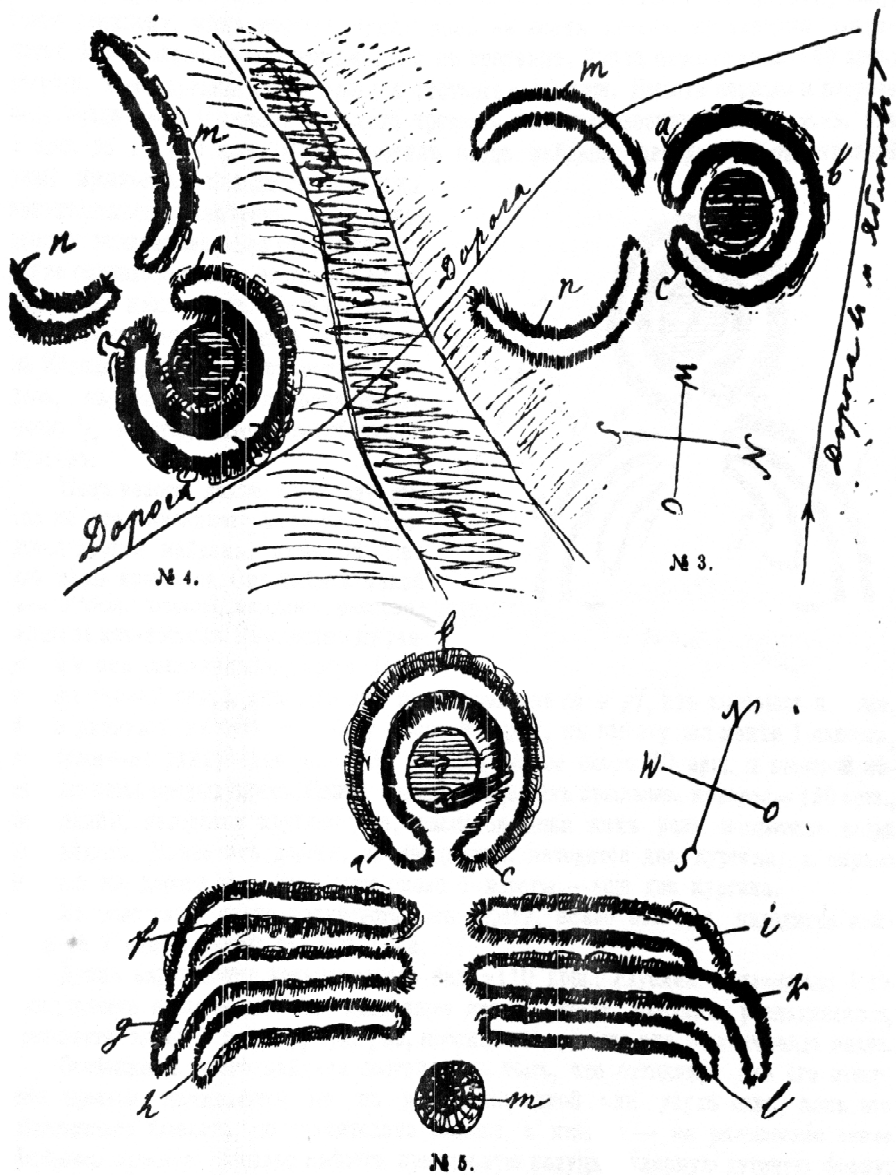


Рис. 1. Плани майданів біля с. Золотухи, за В.Г. Ляскоронським. 1909 р.

Їх місцерозташування ніяк не обмежується якоюсь конкретною територією, вони в невеликій мірі поширені по всьому регіону.

11) Наостанок можна відмітити, що значне зосередження майданів уздовж р. Оржиця, особливо з лівого берега водної артерії (по лінії сіл Савинці-Золотухи-Маяківка-Онішки), а головне – виразна одноманітність цих об'єктів у формі, перш за все, за характером облаштування та спрямування вусів (виробничих площадок), схиляють до думки про певну технологічну закономірність та однотипність методів у селітроварній справі під час промислу на зазначеній території.

Ще цікавішим виглядає той факт, що за люстрацією 1620 р. «Добр селітряних власник, секретар» Бартоломей Обалковський мав під своєю юрисдикцією містечка Березань, Биків, Яблонів і Миргород та, безперечно, ще цілий ряд дрібніших містечок, які не потрапили до реєстру через те, що знаходилися під особливим управлінням [1, s. 133]. З судових справ із Вишневецькими дізнаємося, що чи не найбільша кількість «майданів роблення селітр» на 1621-1623 рр. була по «обом берегам рр. Хорола та Псла», біля Миргорода та х. Хомутець, і що важливо, по р. Оржиці поблизу містечка Яблонів із хх. Золотухи та Остапов [16, с. 132, 137].

Цікавим виглядає документ кінця 1640-х рр. про суперечку коронного хорунжого Олександра Конєцпольського з тим же Я. Вишневецьким про захоплення останнім земель першого по річкам Хоролу та Оржиці, де звучить що ці території здавна належали до селітряної адміністрації і на них раніше вироблялася селітра [16, с. 179]. Тож, є скоріше за все, більша частина курганних «салетр» цього регіону, зокрема, Оржичини, припиняє своє існування вже на середину XVII ст. через вичерпання основної ресурсної бази (найбільших «селітровмісних» курганів) [24, с. 24].

Наведені факти та аргументи дають підставу вважати ці майданні комплекси саме результатом діяльності «Селітряної адміністрації».

Отже, широке залучення різних методів та напрямків досліджень, у даному випадку – селітроварних майданів, з використанням класичних польових розвідок, складання картографічних та планографічних матеріалів, застосування методів віртуальних археологічних розвідок дали можливість достатньо широко проаналізувати та вивчити зазначені археологічні об'єкти козацької доби промислового характеру певної, окремо взятої, території.

1. Lustracye Wolynia, Podola i Ukrainy z pierwszycj polowy XVII wieku / wydal Aleksander Yablonowski // Zrydia dziejowe. – Warszawa: Sklad glywny w Ksiegarni Gebethnera i Wolffa, 1877. – T. V. – С. 226 s.

2. *Верецака В.М.* Звіт про археологічні розвідки в 2006 р. на території Оржицького району Полтавської області. – Полтава, 2007 // НА ЦОДПА, Ф. е., Спр. 471, 30 арк.

3. Жертовник «Залізна Баба». Полтавська область, Оржицький р-н, Селецька сільська рада, с. Великоселецьке: паспорт пам'ятника археології [Сидоренко Г.О. 28 листопада 1974 р.] // Робочий архів ЦОДПА. – 4+2 арк.

4. Жертовник. Полтавська обл., Оржицький р-н, с. Велика Селецька: Паспорт пам'ятника археології [Горенко І.І., 20.VI.1969 р.] // Робочий архів ЦОДПА. – 2 арк.

5. *Копилов Ф.Б.* Звіт про розвідку археологічних пам'ятників в районі Середнього Посулля починаючи від Лохвиці до м. Горошина, в основному по правому березі річки Сули в 1945р. // НА ІА НАНУ. – Спр. 1945/8. – 29 арк., іл.

6. *Луговий Р.С., Касьян В.В., Коваленко О.В.* Звіт про археологічні розвідки у Оржицькому районі Полтавської області у 2012 р. // НА ПКМ. – Спр. 04-386. – 73 арк.

7. *Ляскоронский В.Г.* Городища, курганы, майданы и Змиевые валы в области Днепровского Левобережья / В.Г. Ляскоронский // Тр. XIV Археологического съезда в Чернигове / МАО; [под ред. графини П. Уваровой]. – М., 1909. – Т. III. – С. 1-82.

8. *Ляскоронский В.* Остатки древнего Лукомльського городища в м. Лукомье, Лубенського уезда, Полтавської губ. / Василий Ляскоронский // Киевская старина. – 1893 г. – Том XLIII. Сентябрь. – С. 426-437.

9. *Ляскоронский В.Г.* Городища, курганы и длинные (змиевые) валы в бассейне р. Сулы / В.Г. Ляскоронского // Тр. XI АС в Киеве 1899 г.; [под. ред. граф. П. Уваровой и С.С. Слуцкого]. – Т. I. – М.: тип. Г. Ласскера и А. Гегеля, 1901. — С. 405-457.

10. М-36-78 (Исковцы). УССР Полтавская область. М 1:100 000. [По съемкам] 1929-1931 г.г. – Генеральный штаб Красной Армии. Первое издание 1941 г.

11. М-36-78. – Оржица. – М 1:100 000. Состояние местности на 1986 г. – Генеральный штаб. – Издание 1987 г.

12. *Макаренко Н.* Городища и курганы Полтавской губернии (сборник топографических сведений) / Николай Макаренко. — Полтава: Изд-во ПУАК, 1917. – С. 87-88.

13. *Мельникова И.С., Ткаченко А.М.* Отчет о разведках 1989 г. на территории Полтавской области (по подготовке материалов к Своду памятников). – Полтава, 1989 // НА ПКМВК, спр. 03-331(звіт)-03-332(альбом); НА ЦОДПА, Ф.е., спр.25(звіт)-25а (альбом), 56+31 арк.

14. *Милорадович В.* Средняя Лубенщина / В. Милорадович // Киевская Старина. – 1904. – Октябрь-Декабрь. – С. 54-57, 209-240, 518-539.

15. *Мокляк В.О.* Лукім'я, с., Оржицький р-н. Православної церкви громада. Різдвяно-Богородицька церква / В.О. Мокляк // Полтавіка: Полтавська енциклопедія / ред. кол.: О.А. Білоусько, гол. ред., Т.П. Пустовіт, заст. гол. ред., Ю.М. Варченко та ін. – Полтава: Полтавський літератор, 2009. – Том 12. Релігія і церква. – С. 358.

16. *Николайчик Ф.* Материалы по истории землевладения князей Вишневецких в Левобережной Украине / Ф. Николайчик // Чтения в Историческом обществе Нестора-Летописца. – К., 1900. – Т. XIV. – Отд. III. – С. 84-192.

17. Описи Лівобережної України кінця XVIII – початку XIX ст.: описово-статистичні джерела / упор., передмова Ананьєва Т.Б. – К.: Наукова думка, 1997. – 325 с.

18. *Падалка Л.В.* Прошлое Полтавской территории и её заселение: Исследование и материалы. – Издание ПУАК. – Полтава: тип. Т-ва Печатного Дела, 1914. – 239 с.

19. Ряд XXIV. Лист 11. Военно-топографическая карта Полтавской губернии. Масштаб 3 вер. в дюйме. Губ. Киевской и Полтавской / Гравир. кон. Чин. Иванов 7-й, 3 пред. и горы Чин. Копьев; Врез. слова Чин. Чайский. – [Изд. кон. 1850х гг.].

20. Ряд XXIII. Лист 11. Военно-топографическая карта Полтавской губернии. Масштаб 3 вер. в дюйме. Губ. Полтавской / Гравир. конт. Чин. Захаров 1-й, 3-й предм. и горы Чин. Раува; Вырез. слова Чин. Прокофьев. – [Изд. кон. 1850х гг.].

21. *Супруненко О.Б.* Археологія в діяльності першого приватного музею України (Лубенський музей К.М. Скаржинської) / Супруненко О.Б. — К.-Полтава: Археологія, 2000. — С. 231.

22. *Супруненко О.* Перший дослідник давньоруського Сніпорада / С.О. / АЛЛУ. – 1997. – № 1-2. – С. 124.

23. X-41-61-A-6. М 1:25 000. Составление 1953 г. — Главное управление геодезии и картографии при Совете Министров СССР. 9-IV-69 г.

24. *Шерстюк В.В.* До першовитоків селітроварного промислу на Лівобережній Україні (перша половина XVII ст.) / В.В. Шерстюк // Старожитності Лівобережного Подніпров'я – 2013: зб. наук. праць / ред. кол.: Супруненко О.Б., наук. ред., Івакін Г.Ю., Ковальова І.Ф. та ін. – К.-Полтава: Гротеск, 2013. – С. 19-30.

25. *Шерстюк В.В.* Хронологія та етапи розвитку селітроваріння в Лівобережному Подніпров'ї / В.В. Шерстюк // Сіверщина в історії України. – 2013. – Вип. 6. – С. 204-208.

26. *Гавриленко И.Н.* Отчет разведотряда Полтавской областной организации Общества охраны памятников истории и культуры о разведках в Оржицком районе Полтавской области в 1988 г. – Полтава, 1988 // НА ІА НАН України, спр. 1988/118; НА ЦОДПА, Ф.е., спр. 52., 16 арк., арк 7, рис. 9:72.

27. *Шерстюк В.* Сировинна база селітроваріння XVI-XVII ст. Східної Європи / В'ячеслав Шерстюк // Нові дослідження пам'яток козацької доби в Україні: зб. наук. статей у 2-х частинах / НДЦ «Часи козацькі, УТОПІК, Центр пам'яткознавства НАН України та ін. / ред. кол.: Титова О. М., гол. ред., Біляєва С.О., Виногородська Л.І. та ін. – К.: ТОВ НВП «Ферокол», 2012. — Вип. 21. – Частина I.— С. 47 -53. – (Серія: «Бібліотечка «Часи козацькі»).