

## УРЕГУЛЮВАННЯ КОНФЛІКТІВ В СИСТЕМІ СОЦІО-ЕКОЛОГО-ЕКОНОМІЧНОГО РОЗВИТКУ АДМІНІСТРАТИВНОЇ ТЕРИТОРІЇ

*Ю.Т. Матвєєва, к.е.н., асистент кафедри управління*

*Сумський державний університет*

*В статті запропоновано метод урегулювання конфліктів в системі соціо-еколого-економічного розвитку адміністративної території, який базується на виявленні диспропорцій у розвитку соціальної, екологічної та економічної сфер діяльності та спрямуванні фінансових ресурсів першочергово у ті сфери, що забезпечують підтримання траєкторії збалансованого соціо-еколого-економічного розвитку адміністративно-територіальних одиниць. На прикладі Сумської області розраховано пропорції розподілу фінансових ресурсів між соціо-еколого-економічними складовими. Визначено основні елементи фінансового механізму еколого-орієнтованої системи адміністративно-територіального управління.*

Проблеми оптимізації взаємодії суспільства і природного середовища належать до актуальних питань сьогодення. Існуюча на сьогодні соціально-економічна розбалансованість, негативні зміни у довкіллі вимагають наукового обґрунтування пріоритетів подальшого розвитку.

Останніми роками з'явилася значна кількість робіт, у яких досліджується вплив суспільного виробництва на екологічний стан регіону.

Вагомий внесок у дослідження взаємозв'язків між соціально-економічним розвитком та екологічним станом території зробили вітчизняні та зарубіжні вчені, зокрема: О. Ф. Балацький, І. К. Бистряков, Ю. І. Бистрякова, М. Вебер, О. О. Веклич, З. В. Герасимчук, С. В. Гринів, В. І. Гурман, Г. Дейлі, Д. Медоуз, Л. Г. Мельник, Є. В. Рюміна, О. М. Теліженко, С. К. Харічков, М. А. Хвесик, Є. В. Хлобистов, Л. Б. Шостак та ін.

Аналіз статистичної інформації щодо використання природних ресурсів та забруднення навколишнього природного середовища показав, що на сьогодні проблемна екологічна ситуація має місце на більшості територій України. Це негативно впливає на стан здоров'я населення, ефективність суспільного виробництва, і хоча спостерігається зменшення загального обсягу викидів шкідливих речовин за останні роки, воно обумовлене скороченням обсягів промислового виробництва. При цьому темпи зниження антропогенного навантаження менші ніж темпи спаду виробництва, рис. 1. Негативні екологічні процеси знижують рейтинг України за індексом стійкого розвитку, табл. 1.

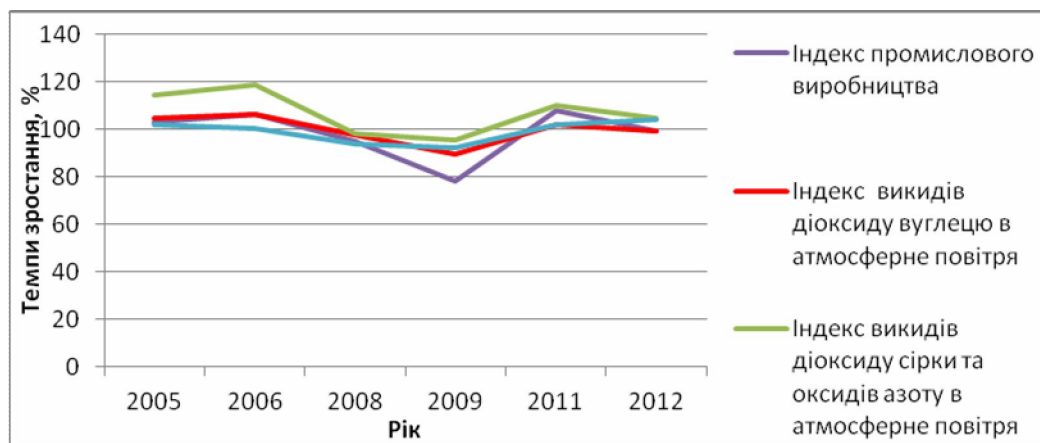


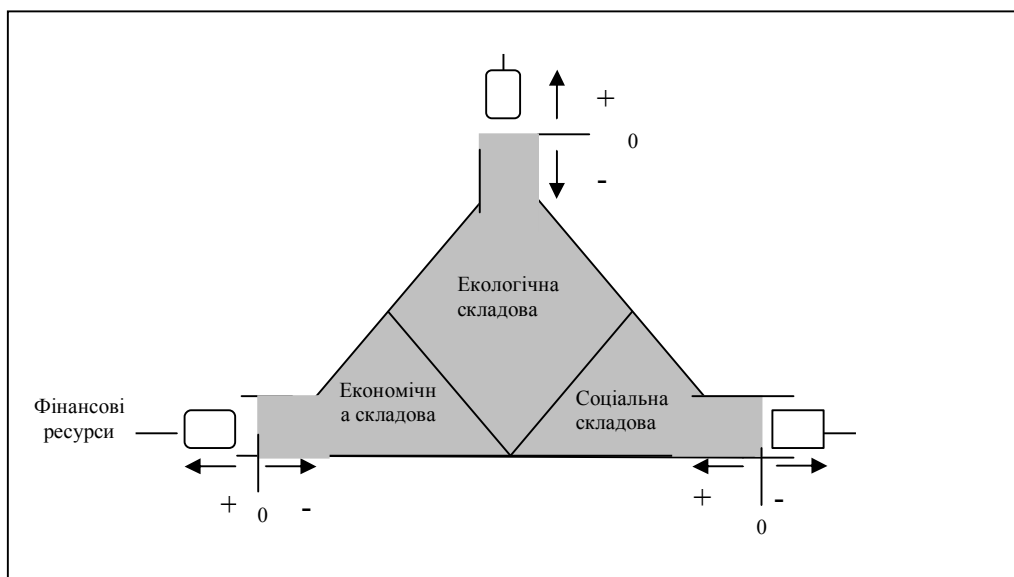
Рис. 1 Співвідношення темпів зростання промислового виробництва і забруднення навколишнього середовища в Україні

Таблиця 1

Рейтинг країн світу за індексом стійкого суспільства у 2012 році

Рейтинг	Країна	Благополуччя людини	Екологічне благополуччя	Економічне благополуччя	Індекс
	У середньому по світу	6,59	4,57	3,96	4,8
1	Швейцарія	9,08	5,36	8,63	7,36
2	Швеція	9,41	4,2	8,26	6,73
3	Австрія	9,21	4,47	7,04	6,56
4	Литва	7,65	5,38	6,59	6,46
5	Норвегія	9,44	3,7	8,05	6,38
6	Коста-Ріка	6,63	6,92	4,61	6,15
7	Словенія	8,7	3,79	7,42	6,12
8	Фінляндія	9,4	3,43	7,53	6,09
9	Словаччина	8,72	3,76	6,92	6,01
10	Шрі-Ланка	7,04	6,49	4,21	6,01
...					
102	Україна	7,03	2,83	4,33	4,42
...					
149	Туркменістан	6,51	1,5	3,26	3,16
150	Ірак	5,2	2,32	1,99	3,13
150	Ємен	4,87	2,44	1,88	2,96

Урегулювання конфліктів в системі соціо-еколого-економічного розвитку адміністративної території може бути здійснено на основі перерозподілу фінансових ресурсів між соціо-еколого-економічними складовими конкретної території. Розподіл фінансових ресурсів пропонується здійснювати на основі виявлених диспропорцій у розвитку соціальної, екологічної та економічної сфер діяльності та спрямування фінансових ресурсів першочергово у ті сфери, що забезпечують підтримання траєкторії збалансованого соціо-еколого-економічного розвитку адміністративно-територіальних одиниць, рис. 2.



**Рис. 2. Схема розподілу фінансових ресурсів у соціо-еколого-економічній системі адміністративно-територіальної одиниці**

Диспропорції у соціо-еколого-економічному розвитку адміністративно-територіальної одиниці виявляються на основі визначення індексів соціального, екологічного, економічного розвитку адміністративної території.

Для Сумської області були розраховані фактичні та оптимальні значення індексів соціального, екологічного, економічного розвитку адміністративної території:  $I_{соц.факт.} = 0,83$ ;  $I_{екол(факт)} = 0,98$ ;  $I_{екон(факт)} = 0,93$ ;  $I_{соц(опт)} = 1,2$ ;  $I_{екол(опт)} = 1,09$ ;  $I_{екон(опт)} = 1,01$ .

Розрахунок фактичних значень індексів соціального, екологічного, економічного розвитку адміністративної території було здійснено в працях [1, 3]. Визначення оптимальних значень здійснюється за допомогою обчислювального комплексу MAPLE 11.

Таким чином, розподіл фінансування має відбуватися пропорційно дисбалансу соціо-еколого-економічного розвитку адміністративно-територіальної одиниці. У свою чергу, дисбаланс визначається різницею оптимального і фактичного значень соціального, економічного та екологічного розвитку території. Визначення дисбалансу на прикладі Сумської області в 2012 році наведено згідно формулами:

$$\Delta_{соц} = I_{соц(опт)} - I_{соц(факт)} = 1,2 - 0,83 = 0,37; \quad (1)$$

$$\Delta_{екол} = I_{екол(опт)} - I_{екол(факт)} = 1,09 - 0,98 = 0,11; \quad (2)$$

$$\Delta_{екон} = I_{екон(опт)} - I_{екон(факт)} = 1,01 - 0,93 = 0,08; \quad (3)$$

З отриманих диспропорцій можна зробити висновок, що найбільшою диспропорційністю характеризується соціальна складова. Саме в цю складову має здійснюватися першочергове фінансування.

На прикладі Сумської області за даними 2012 року ( $I_{\text{соц(факт)}} = 0,83$ ;  $I_{\text{екол(факт)}} = 0,98$ ;  $I_{\text{екон(факт)}} = 0,93$ ) визначено такі пропорції розподілу фінансових ресурсів, при цьому взявши економічну складову за одиницю:  $I_{\text{екон(факт)}} 1 : I_{\text{екол(факт)}} = 1,2 : I_{\text{соц(факт)}} = 1,3$ .

Так, наприклад, при розподілі 100 умовних одиниць за отриманими пропорціями до економічної складової надійде 28, 57 умовної одиниці, до екологічної складової – 34, 2 умовної одиниці та до соціальної – 37,2 умовної одиниці.

Раціональний розподіл фінансових ресурсів на соціо-еколого-економічний розвиток території передбачає використання таких фінансових інструментів, як: інвестиції у соціальну, екологічну та економічну сфери діяльності адміністративної території; трансферти у ці сфери; податкові пільги та кредити.

Структурні елементи підсистеми раціонального розподілу фінансових ресурсів на соціо-еколого-економічний розвиток території повинні відображатися у програмах та концепціях розвитку області, району та суб'єктів господарювання.

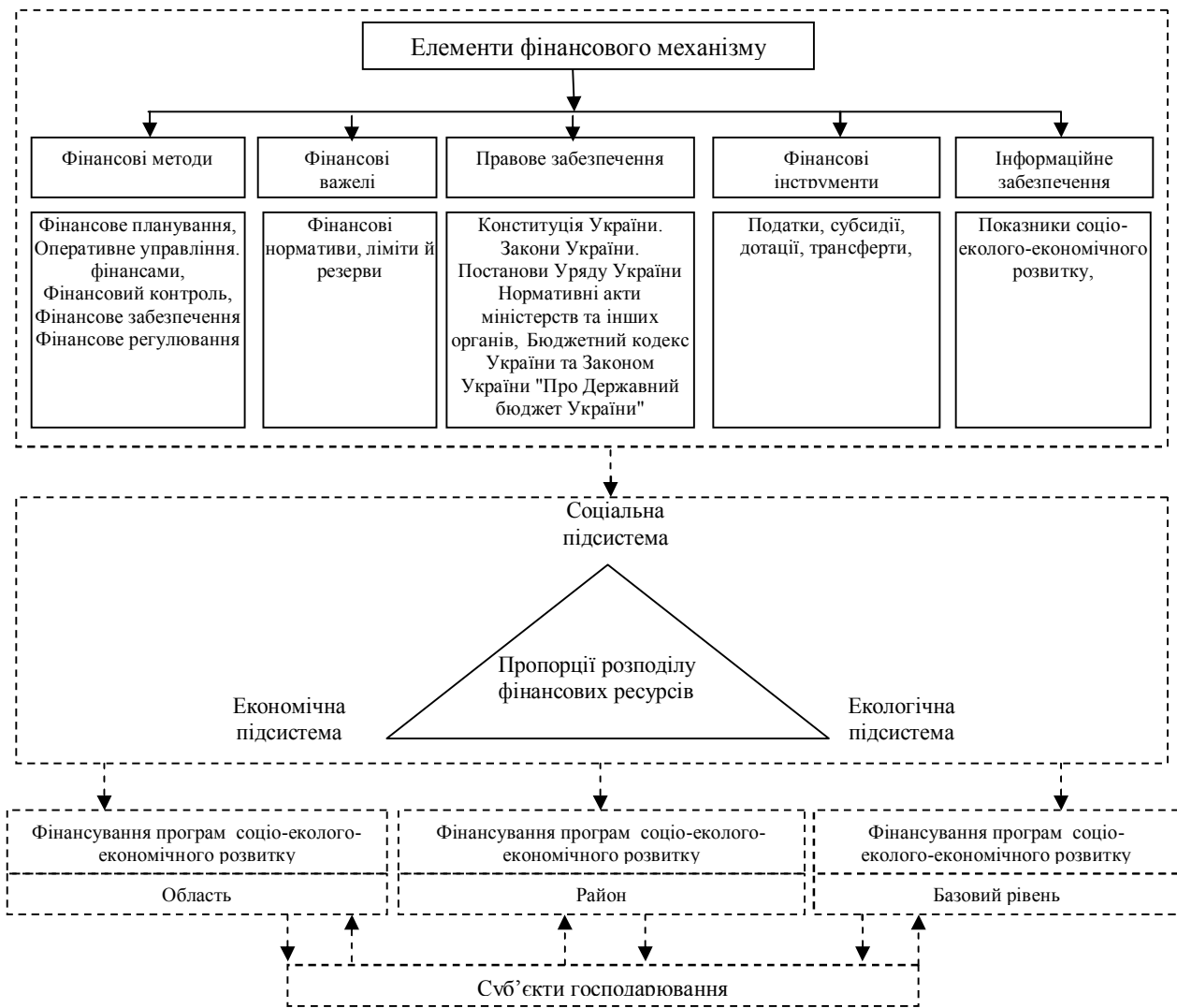
Таким чином, елементи підсистеми раціонального розподілу фінансових ресурсів на соціо-еколого-економічний розвиток території матиме вигляд, показаний на рис. 3.

Необхідно зазначити, що механізм фінансування еколого-орієнтованої діяльності повинен комплексно впливати на всі складові розвитку адміністративно-територіальної одиниці: соціальну, економічну та екологічну сфери.

Основними елементами фінансового механізму еколого-орієнтованої системи адміністративно-територіального управління є фінансові методи, фінансові важелі, фінансові інструменти, правове забезпечення та інформаційне забезпечення.

Важливими елементами фінансового механізму є фінансові важелі, до яких відносять нормативи, ліміти й резерви. Нормативи характеризують повний рівень забезпечення видатків, різних видів витрат фінансових ресурсів. Ліміти є певними обмеженнями на витрати в інтересах держави, регіону, підприємця або громадянина. Резерви мають нейтралізувати вплив непередбачуваних факторів, що можуть виникнути в майбутньому.

Вихідною складовою фінансового механізму є фінансове планування й прогнозування. За їх допомогою залучаються інші структурні елементи фінансового механізму, такі як фінансові показники, норми та нормативи, ліміти, резерви, фінансові стимули.



**Рис. 3. Елементи фінансового механізму еколого-орієнтованої системи адміністративно-територіального управління**

У процесі фінансового планування й прогнозування визначаються обсяги фінансових ресурсів, які створюватимуться в державі загалом, обсяги ресурсів, що зосереджуватимуться й розподілятимуться через бюджетну систему й інші фінансові інститути, а також тих, які перебуватимуть у розпорядженні підприємницьких структур та населення.

Поєднання елементів фінансового механізму становить його «конструкцію», що приводиться в дію встановленням кількісних параметрів кожного елемента, тобто визначенням ставок і норм вилучення коштів, обсягу фондів, рівня видатків та ін.

Призначення фінансового механізму в кінцевому підсумку зводиться до фінансового забезпечення й фінансового регулювання екологічних, економічних і соціальних процесів у регіоні.

## СПИСОК ЛІТЕРАТУРИ

1. Валенкевич Л.П., Обґрунтування оцінки соціо-еколого-економічного розвитку адміністративно-територіальної одиниці / Л.П. Валенкевич, О.О. Павленко, Ю.Т. Алібекова // Mechanism of Economic Regulation. - 2012. - № 3. - С. 16-25.
2. Головне управління статистики в Сумській області [Електронний ресурс]. – Режим доступу : <http://www.sumy.ukrstat.gov.ua/?menu=13>.
3. Павленко О.О. Використання індексного інструментарію для діагностики соціо-еколого-економічного розвитку території / Ю.Т. Алібекова //«Економіка та держава» №12 - с 32-38.
4. Фінанси : підручник / С. І. Юрій, В. М. Федосов, Л. М. Алексеєнко та ін. ; ред. С. І. Юрій, В. М. Федосов. – К. : Знання, 2008. – 611 с.
5. Шимова О. С. Зарубежний опыт экономического стимулирования природоохранной деятельности [Электронный ресурс] / О. С. Шимова. – Режим доступа : <http://do.gendocs.ru/docs/index-378718.html?page=3>.

*Матеріали надійшли 30 березня 2015 р.*

Матвеева Ю. Т. Урегулювання конфліктів в системі соціо-еколого-економічного розвитку адміністративної території / Ю. Т. Матвеева // Сучасний менеджмент і економічний розвиток. Екологічна економіка: конфлікти та проблеми управління : матеріали постійно діючої міжнародної науково-практичної інтернет-конференції, 1 вересня 2014 р. - 31 серпня 2015 р. – Суми : СумДУ, 2015.