

**МІНІСТЕРСТВО ОСВІТИ І НАУКИ УКРАЇНИ
ЛУЦЬКИЙ НАЦІОНАЛЬНИЙ ТЕХНІЧНИЙ УНІВЕРСИТЕТ**

КОНДИУС ІННА СТЕПАНІВНА

УДК 332.12 (477)

**ПРОГНОЗУВАННЯ СТІЙКОГО РОЗВИТКУ
РЕГІОНУ**

Спеціальність 08.00.05 – Розвиток продуктивних сил
і регіональна економіка

АВТОРЕФЕРАТ

дисертації на здобуття наукового ступеня
кандидата економічних наук

Луцьк – 2008

Дисертацією є рукопис.

Робота виконана в Луцькому національному технічному університеті Міністерства освіти і науки України.

Науковий керівник: доктор економічних наук, професор
Герасимчук Зоряна Вікторівна,
Луцький національний технічний університет,
перший проректор.

Офіційні опоненти: доктор економічних наук, професор
Галушкіна Тетяна Павлівна,
Інститут проблем ринку та економіко-екологічних
досліджень НАН України,
головний науковий співробітник відділу
економічного регулювання природокористування (м. Одеса);

кандидат економічних наук, старший науковий співробітник
Жарова Любов Валеріївна,
Рада по вивченню продуктивних сил України,
старший науковий співробітник відділу сталого розвитку та
екологічної безпеки (м. Київ).

Захист дисертації відбудеться “21” січня 2009 року о 14 год. на засіданні спеціалізованої вченої ради К 32.074.03 в Луцькому національному технічному університеті за адресою: 43018, м. Луцьк, вул. Львівська, 75, ауд. 36.

З дисертацією можна ознайомитись у бібліотеці Луцького національного технічного університету за адресою: 43018, м. Луцьк, вул. Львівська, 75.

Автореферат розісланий “16” грудня 2008 року.

Вчений секретар
спеціалізованої вченої ради

В.Л.Галушак

ЗАГАЛЬНА ХАРАКТЕРИСТИКА РОБОТИ

Актуальність теми. Формування сучасної економічної системи України потребує невідкладного збереження балансу трьох видів ресурсів: економічних, природних та людських, що утворюють соціо-еколого-економічну систему, при відсутності динамічного зростання, порушенні рівноваги та збалансованості функціонування якої починаються якісно нові процеси, що можуть призвести до повного її краху.

Досягнення країною основної мети – забезпечення стійкого розвитку потребує узгодження інтересів і можливостей розвитку її окремих регіонів. Для України регіональний підхід до забезпечення стійкого розвитку є особливо актуальним через нерівномірність та диспропорції у розвитку всієї сукупності суспільно-економічних і екологічних процесів, що є унікальними для кожного регіону, та неузгодженість шляхів вирішення існуючих проблем. Дана ситуація вимагає подальшого вивчення й аналізу особливостей розвитку регіону, що дає можливість об'єктивно оцінювати та передбачати майбутній стан, диференційовано управляти процесами і прогнозувати розвиток соціальної, економічної та екологічної сфери. Для вибору стратегії забезпечення стійкого розвитку регіону важливим механізмом повинно стати прогнозування перспектив його розвитку і передбачення майбутнього стану з огляду на наявні проблеми та ресурси для їх вирішення в регіоні.

Широке коло питань проблематики стійкого розвитку регіонів розробляли провідні вітчизняні та зарубіжні вчені: Н.Багров, О.Бодрак, С.Божко, О.Білоус, Є.Брикун, В.Буркинський, І.Вахович, В.Вітлінський, В.Возняк, Н.Газізулін, Т.Галушкіна, Дж.Гелбрейт, З.Герасимчук, М.Гусев, Б.Данилишин, М.Долішній, С.Дорогунцов, Л.Жарова, Б.Карпінський, К.Лосєва, М.Межевич, Л.Мельник, В.Лисичкін, П.Олдак, А.Паламарчук, Н.Реймерс, Л.Руденко, Л.Севастьянов, В.Семенов, О.Шаблій, В.Шевчук, Л.Шостак та інші.

Проте наукові засади прогнозування як інструмента забезпечення стійкого розвитку регіону досліджені недостатньо. Залишаються відкритими питання вивчення шляхів забезпечення динамічного зростання і досягнення зрівноваженого, збалансованого розвитку регіонів та зменшення регіональних асиметрій у забезпеченні їх стійкості, обґрунтування критеріїв оцінки стійкості функціонування та вибору стратегічних напрямків стійкого розвитку регіонів України. Складність, недостатня вивченість та невирішеність на теоретичному, методологічному та прикладному рівнях питань прогнозування зрівноваженого, збалансованого соціо-еколого-економічного функціонування регіону, визначення критеріїв вибору стратегії забезпечення стійкості функціонування регіональної системи та переходу регіонів України до стійкого розвитку зумовили вибір теми дослідження, підтверджують його актуальність, визначають його мету та завдання.

Зв'язок роботи з науковими програмами, планами, темами. Основні положення дисертаційної роботи мають зв'язок із завданнями, визначеними „Державною стратегією регіонального розвитку на період до 2015 року” (Постанова Кабінету Міністрів України № 1001 від 21 липня 2006 року), „Концепцією державної регіональної політики” (Указ Президента України від 25 травня 2001 року N 341/2001), „Основними напрямами державної політики України в галузі охорони довкілля, використання природних ресурсів

та забезпечення екологічної безпеки” (Постанова Верховної Ради України від 5 березня 1998 року), „Комплексною програмою реалізації на національному рівні рішень, прийнятих на Всесвітньому самміті зі сталого розвитку на 2003-2013 роки” (Постанова Кабінету Міністрів України № 634 від 26 квітня 2003 року).

Дисертаційна робота є складовою комплексних науково-дослідницьких держбюджетних тем: 1) Луцького національного технічного університету „Механізми реалізації політики сталого розвитку регіону” (номер державної реєстрації 0106U000610), у якій здобувач була автором запропонованих методик оцінки стійкого розвитку регіону, побудови багатофакторної моделі прогнозування стійкого розвитку регіону, встановлення критеріїв збалансованості функціонування регіональної системи; 2) Севастопольського національного технічного університету «Інфоекономіка» (номер державної реєстрації 0108U001373), у якій здобувач була автором розроблених критеріїв вибору економіко-математичних методів встановлення рівня стійкого розвитку регіону за дворівневою системою оцінювання та методики побудови імітаційної моделі функціонування регіональної системи з використанням інформаційних технологій.

Мета і завдання дослідження. Метою дисертаційної роботи є розробка науково-методологічних і практичних підходів до прогнозування стійкого розвитку регіонів України. У відповідності зі сформульованою метою дослідження були поставлені та розв’язані наступні завдання:

- визначити зміст стійкого розвитку регіону як об’єкта прогнозування;
- вивчити існуючу сукупність методів і моделей прогнозування соціо-еколого-економічного розвитку регіонів з метою селекції та їх використання при побудові прогнозної моделі стійкого розвитку регіонів України;
- узагальнити зарубіжний досвід стратегічного планування і прогнозування стійкого розвитку територіальних суспільних систем з метою застосування його при формуванні стратегії стійкого розвитку регіонів України;
- розробити методичні підходи до аналізу та оцінки стійкого розвитку регіону;
- здійснити аналіз та оцінку соціо-еколого-економічного розвитку регіонів України і визначити рівень стійкості функціонування регіональних систем;
- розробити модель прогнозування стійкого розвитку регіону та апробувати її на прикладі АР Крим;
- науково обґрунтувати методику вибору стратегії стійкого розвитку регіону.

Об’єкт дослідження – процес стійкого розвитку регіону.

Предмет дослідження – теоретико-методологічні та прикладні підходи до прогнозування стійкого розвитку регіону.

Методи дослідження. Теоретичною та методологічною основою дисертаційного дослідження є фундаментальні положення економічної теорії, регіональної економіки, висвітлені в працях вітчизняних та зарубіжних вчених.

Для розв’язання поставлених задач у процесі дослідження були використані такі методи: логічного аналізу – для узагальнення теоретичних засад формування та реалізації політики стійкого розвитку (розділ 1, п.1.1 - 1.3); візуально-графічний метод – для представлення результатів емпіричних досліджень у наочній формі (розділ 2 – 3); синтезу, аналізу та порівняння – для встановлення структури та набору первинних показників для аналізу та прогнозування стійкості розвитку регіону (розділ 2, п.2.1 та розділ 3, п.3.1);

порівняння, групування – для опрацювання статистичних даних (розділ 2, п.2.2 -2.3 та розділ 3, п.3.2 – 3.3); економіко-статистичні – для встановлення диспропорцій у розвитку регіонів (розділ 2, п.2.1); стратегічний аналіз – для ідентифікації та позиціонування регіонів за рівнем збалансованості функціонування соціо-еколого-економічної системи та рівнем її стійкого розвитку (розділ 2, п.2.1 – 2.3); структурно-функціональний – при формуванні матриці вибору стратегії забезпечення стійкого розвитку регіону (розділ 3, п.3.3). Для прогнозування стійкого розвитку регіону був застосований регресійний аналіз, використовуючи метод екстраполяції трендів, що дозволить визначити тенденцію зміни показників розвитку в часі і описати фактичну усереднену тенденцію зміни аналітичних показників заданих часових рядів (розділ 3, п. 3.1 – 3.2).

Інформаційна база дослідження включає Конституцію України, Закони України, нормативні правові акти з питань переходу країни в цілому та регіонів як її складових на модель стійкого розвитку, Проект Концепції сталого розвитку України, Проект Концепції регіональної державної політики, аналітичні матеріали Верховної Ради, Кабінету Міністрів України, матеріали Головного управління статистики, матеріали науково практичних конференцій і періодичних видань та матеріали власних досліджень.

Наукова новизна одержаних результатів полягає в системному обґрунтуванні теоретико-методологічних основ прогнозування стійкого розвитку регіонів, що дозволить встановити сценарії функціонування регіональних систем, реалізація яких забезпечить динамічне зростання, стійку рівновагу та збалансованість соціальної, екологічної, економічної сфери регіону. Одержані в процесі дослідження результати характеризуються науковою новизною:

вперше:

– запропоновано підхід до прогнозування стійкого розвитку регіонів, який передбачає побудову імітаційної моделі за етапами: концептуальне моделювання, математичне моделювання, комп'ютерне моделювання, аналіз результатів, що дозволить через розрахунок комплексного інтегрального показника, в якому зведені часткові індекси рівня розвитку соціальної, економічної, екологічної сфери регіону та врахований рівень збалансованості функціонування соціо-еколого-економічної регіональної системи, ідентифікувати перспективний стан регіону для подальшого вибору заходів регіональної політики стійкого розвитку;

удосконалено:

– методичні підходи до оцінки стійкого розвитку регіону, що дозволять інтерпретувати значення розрахункових показників рівня соціального, екологічного, економічного розвитку регіону на предмет відповідності станам регіонального розвитку: зростання, сталості, спадання, ризику та загрози (що виражають етапи життєвого циклу соціо-еколого-економічної активності регіону) через зіставлення з нормативними та пороговими показниками, які встановлюють запас стійкості та межі переходу регіональної системи з одного стану в інший, що забезпечить виявлення соціо-еколого-економічних проблем та регіональні асиметрії в рівнях стійкого розвитку регіонів з метою їх усунення або попередження;

– систему коригуючих коефіцієнтів збалансованості функціонування регіональної системи при визначенні рівня її стійкого розвитку, яка, на відміну від існуючих, враховує величину домінуючої сфери розбалансування, що дозволяє виявити та попередити

дестабілізуючі фактори стійкого розвитку регіону;

– понятійний апарат, зокрема трактування поняття «sustainable development» як «стійкий розвиток», що представляє собою багатовимірний процес змін, який відображає здатність системи стабільно забезпечувати динамічне зростання, зберігаючи рівновагу та збалансованість рівноцінних за своєю значимістю взаємозв'язаних соціальної, економічної та екологічної сфер, протидіючи негативному впливу зовнішніх та внутрішніх факторів; визначення поняття “прогнозування стійкого розвитку регіонів”, під яким автор розуміє процес передбачення можливого стану динамічного зростання рівня соціо-еколого-економічного розвитку регіону при збереженні рівноваги та збалансованості рівноцінних соціальної, екологічної, економічної сфер та передбачення тенденцій функціонування регіону з метою встановлення альтернативних сценаріїв його стійкого розвитку;

дістало подальший розвиток:

– диференційний підхід до формування стратегічних напрямків забезпечення стійкого розвитку регіону за допомогою матриці відповідності стратегії стійкого розвитку станам регіонального розвитку за критеріями: етап життєвого циклу соціо-еколого-економічної активності регіону та величина домінуючої сфери розбалансування, які дозволяють визначити тип основної (стратегія наступу, інноваційна стратегія акцентування, інноваційно-відновлювальна, інвестиційно-інноваційна стратегія екзогенних ін'єкцій, опору) та допоміжної (збалансованого розвитку, пріоритетності соціального розвитку, нарощення економічного потенціалу, екологічно-безпечного розвитку, соціо-економічного збалансування, соціо-екологічного збалансування, еколого-економічного збалансування, соціо-еколого-економічного збалансування) стратегії;

– класифікація видів прогнозів стійкого розвитку регіонів за ознаками: об'єкт, суб'єкт, предмет прогнозування, масштабність об'єкта, термін, напрямок, періодичність, прогнозні характеристики, характер розвитку об'єкта, спосіб обґрунтування показників, ступінь складності, ступінь детермінованості, інформаційна основа методу прогнозування, характер відображення результатів прогнозу, тип сценарію розвитку, що допоможе визначити таку систему часткових прогнозів, яка дозволить врахувати особливості розвитку кожного регіону та забезпечить інтегральний та комплексний характер прогнозів стійкого розвитку регіону.

Практичне значення одержаних результатів. Практичне значення одержаних результатів дослідження полягає у розробці науково-прикладних положень, які дають можливість сформулювати ефективні механізми збалансування розвитку соціальної, економічної та екологічної сфер регіону на основі прогностичних моделей стійкого розвитку; основні положення дисертаційного дослідження доведено до рівня методичних розробок та практичних рекомендацій стосовно: діагностики соціо-еколого-економічного розвитку регіону; оцінки збалансованості та виявлення напрямків розбалансування функціонування регіональної системи, оцінки стійкого розвитку регіону, сценарного прогнозування рівня стійкого розвитку регіону, типології стратегій забезпечення стійкого розвитку регіону.

Основні положення дисертаційного дослідження можуть бути використані органами державного і місцевого управління для розробки конкретних регіональних та галузевих програм стійкого розвитку, а також в процесі підготовки матеріалів для підручників, навчальних посібників, при складанні спеціальних курсів у Вузах країни.

Результати аналізу стійкого розвитку регіонів, оцінки рівня розвитку соціальної, екологічної та економічної сфер, підходи до прогнозування стійкого розвитку регіонів із застосуванням математичного інструментарію побудови багатофакторної моделі, оцінки рівня природно-ресурсного потенціалу регіону та антропогенного навантаження на екосистему використано у роботі Головного управління економіки м. Севастополя міськдержадміністрації (довідка про впровадження № 932 від 23.10.08р.) та Державного управління охорони навколишнього природного середовища у Волинській області (довідка про впровадження № 2425/01-12 від 30.10.08 р.).

Теоретичні та методичні розробки дисертації запроваджені у навчальний процес Луцького національного технічного університету (довідки про впровадження № 2100-15-25 від 28.03.08р. та № 2101-15-25 від 28.03.08р.), Волинського національного університету імені Лесі Українки (довідка про впровадження № 2/2801^a від 04.09.08р.), Севастопольського національного технічного університету (довідка про впровадження № 400-08.17/1038 від 23.04.08р.) при викладанні дисциплін «Розміщення продуктивних сил і регіональна економіка», «Економетрія», «Системи і методи прогнозування», «Статистика соціально-економічного розвитку регіону», «Управління регіональним розвитком», «Економічна теорія».

Особистий внесок здобувача. Дисертація є самостійною науковою працею, в якій викладено авторський підхід до теоретичних основ і практичних методів прогнозування стійкого розвитку регіонів. Наукові положення, висновки та рекомендації, винесені на захист, розроблені та одержані автором самостійно. З наукових праць, опублікованих у співавторстві, в дисертаційній роботі використані лише ті ідеї та положення, які запропоновані автором особисто.

Апробація результатів дослідження. Основні результати дослідження, висновки та пропозиції дисертаційної роботи доповідалися та обговорювалися на міжнародних та всеукраїнських науково-практичних конференціях: Міжнародній науково-практичній конференції «Відтворення господарського комплексу регіону: методологія, механізм, інструментарій» (м. Чернівці, лютий 2006 р.), Всеукраїнській науково-практичній конференції «Проблеми освіти в суспільстві ноосферної епохи (освіта сталого розвитку)» (м. Київ, квітень 2007 р.), XVI міжнародній науково-практичній конференції «Структурно-інституційні зміни та інвестиційно-інноваційний розвиток регіону» (м. Чернівці, травень 2007 р.), Всеукраїнській науково-практичній конференції «Фінансово-економічні проблеми розвитку України в умовах ринку» (м. Рівне, грудень 2007 р.), V міжнародній науково-практичній конференції «Соціально-економічні реформи в контексті інтеграційного вибору України» (м. Дніпропетровськ, травень 2008 р.), V міжнародній науково-практичній конференції «Облік, контроль і аналіз в управлінні підприємницькою діяльністю» (м. Черкаси, квітень 2008 р.), Міжнародній науково-практичній конференції «Стратегія забезпечення сталого розвитку України» (м. Київ, травень 2008 р.), Міжнародній науково-практичній конференції «Перспективи та пріоритети розвитку економіки України та її регіонів» (м. Луцьк, жовтень 2008 р.).

Публікації. Основні результати дисертаційного дослідження опубліковані в 15 наукових працях (з них 8 – у фахових виданнях (в т.ч. 1 – у науковому журналі, 7 – у збірниках наукових праць), 7 – у матеріалах і тезах конференцій) загальним обсягом 7,5 д.а., з яких 7,3 д.а. належить особисто автору.

Обсяг і структура дисертації. Дисертація складається зі вступу, трьох розділів, викладених на 204 сторінках друкованого тексту, у тому числі 6 таблиць і 8 рисунків, наведені на 7 сторінках. Список використаних джерел складається з 246 найменувань і представлений на 21 сторінках, а також 49 додатків на 200 сторінках.

ОСНОВНИЙ ЗМІСТ ДИСЕРТАЦІЇ

У вступі обґрунтовується актуальність теми дисертаційного дослідження, визначено мету, об'єкт і предмет, сформульовано основні завдання, визначено положення наукової новизни та практичне значення отриманих результатів.

У першому розділі «Теоретико-методологічні засади прогнозування стійкого розвитку регіону» розглянуто зміст стійкого розвитку регіону як об'єкта прогнозування; існуючі методи й моделі прогнозування стійкого розвитку регіону; узагальнено зарубіжний досвід стратегічного прогнозування стійкого розвитку територіальних суспільних систем.

Проаналізувавши зміст синонімів термінів «sustainable» і «development» (розвиток), прийшли до висновку, що таке поняття як «сталий розвиток» є досить сумнівним через несумісність, адже під «розвитком» розуміють процес, унаслідок якого відбувається зміна якості чого-небудь, перехід від одного якісного стану до іншого, вищого, а «сталість» – це визначеність, сформованість, постійність, збереження незмінного складу та величини, що не зазнає коливань, не піддається змінам. Для динамічних систем «sustainable development» означає не консервацію існуючого стану, а еластичну змінність при збереженні цілісності системи та її найважливіших елементів. Цього можна досягти забезпечивши динамічне зростання всіх складових системи при збереженні рівноваги та збалансованості її функціонування.

З урахуванням наведеного в подальших дослідженнях вважаємо за доцільне використовувати поняття «стійкий розвиток», під яким будемо розуміти багатовимірний процес змін, який відображає здатність системи стабільно забезпечувати динамічне зростання, зберігаючи рівновагу та збалансованість рівноцінних за своєю значимістю взаємозв'язаних соціальної, економічної та екологічної сфер, протидіючи негативному впливу зовнішніх та внутрішніх факторів.

Для забезпечення стійкого розвитку, вибору заходів, інструментів регіональної політики стійкого розвитку важливу роль відіграє прогнозування як механізм передбачення майбутнього стану розвитку регіональних суспільних систем та їх соціальної, екологічної, економічної сфери. На основі узагальнення досвіду розробок вітчизняних та зарубіжних вчених автором розроблена концептуальна схема прогнозування стійкого розвитку регіону та дано його визначення. Прогнозування стійкого розвитку регіону – це процес передбачення можливого стану динамічного зростання рівня соціо-еколого-економічного розвитку регіону при збереженні рівноваги та збалансованості рівноцінних соціальної, екологічної, економічної сфер та передбачення тенденцій функціонування регіону з метою встановлення альтернативних сценаріїв його стійкого розвитку.

Проведений в дисертаційній роботі аналіз підходів до прогнозування дозволив виділити сукупність загальних принципів прогнозування регіонального розвитку: наукова обґрунтованість, наступність в часі, адекватність об'єктивним закономірностям,

об'єктивність, безперервність, альтернативність, комплексність, збалансованість, системність.

Автором запропонована класифікація видів прогнозів, що передбачає можливість вибору такої системи часткових прогнозів, яка, згідно визначених вище принципів, дозволить забезпечити інтегральний характер та комплексність прогнозування стійкого розвитку регіону за наступними ознаками: за об'єктом прогнозування – загальнодержавний, зональний, регіональний, територіальний; за суб'єктом прогнозування – державно-суб'єктний, регіонально-суб'єктний, науково-суб'єктний, комплексний; за предметом прогнозування – інвестиційний, науково-технічний, ресурсний, економічний, демографічний, соціальний, екологічний, системний; за масштабністю об'єкта – сублокальний, локальний, субглобальний, глобальний, суперглобальний; за терміном – оперативний, коротко-, середньо-, довго-, далекострочковий; за напрямком прогнозування – пошуковий (дослідницький, трендовий, генетичний) та нормативний (програмний, цільовий); за періодичністю складання – періодичний, аперіодичний; за прогнозними характеристиками – одномірний, багатомірний, перехресний, наскрізний; за характером розвитку об'єкта – дискретний, ациклічний, циклічний; за способом обґрунтування показників – інтуїтивний, логічний; за рівнем складності – понадпростий, простий, складний, надскладний; за ступенем детермінованості – детермінований, стохастичний, змішаний; за інформаційною основою методу прогнозування – фактографічний, статистичний, комбінований; за характером відображення результатів прогнозу – кількісний (точковий, інтервальний), якісний, системний; за типом сценарію розвитку – базовий, оптимістичний та песимістичний, які утворюють систему часткових прогнозів, за допомогою якої і проводиться комплексне прогнозування стійкого розвитку регіонів.

Узагальнення досвіду дослідження методів прогнозування стійкого розвитку дозволило зробити висновки щодо доцільності прогнозних оцінок зрівноваженого та збалансованого функціонування регіональної системи методом системної динаміки за допомогою диференціальних рівнянь, кожне з яких характеризує залежність динаміки макроекономічних показників від параметрів регіональної системи. Таким чином, виходячи із історичних тенденцій у змінах первинних показників, для прогнозування і моделювання регіональних соціо-еколого-економічних процесів найбільш прийнятні статистичні моделі, що базуються на методах економіко-математичного моделювання.

З точки зору формування середньо- та довгострокової стратегії стійкого розвитку суспільних систем виняткового значення набуває стратегічне моделювання і прогнозування. Відповідно автором було досліджено еволюційні аспекти стратегічного прогнозування стійкого розвитку територіальних суспільних систем. Для аналізу зарубіжного досвіду стратегічного прогнозування були вибрані декілька напрямків дослідження: 1) аналіз відомих у світовій практиці підходів до розробки регіональних прогнозів; 2) еволюція стратегічного планування в країнах, що досягли високого рівня стійкого розвитку і були одними з перших, де екологічні проблеми разом з соціально-економічними були винесені на передній план національних пріоритетів; країнах, де у сфері регіонального моделювання напрацьовані підходи використання взаємозв'язків у прогнозуванні стійкого розвитку різних територіальних суспільних систем; країнах постсоціалістичного простору, які близькі до України за історичним минулим і закономірностями розвитку, мають схожі проблеми забезпечення стійкого розвитку; 3)

становлення стратегічних планів розвитку міст, які є полюсами росту регіонів.

Аналіз та узагальнення сучасного світового досвіду в області стратегічного планування та прогнозування соціо-еколого-економічного розвитку територіальних суспільних систем дозволив: 1) врахувати методичні аспекти розробки стратегічного прогнозування для забезпечення стійкого розвитку регіонів: використання SWOT-аналізу, вибір стратегічних цілей з огляду на наявні проблеми та ресурси регіону, розробка стратегії на засадах регіонального партнерства, залучення громадськості до процесу стратегічного планування та визначення стратегічних цілей, передбачення та налагодження організаційного механізму моніторингу та контролю за реалізацією регіональних стратегій; 2) визначити нормативні (розраховані як середнє для 10-ти країн, що досягли найвищого рівня стійкого розвитку в світі) та порогові (що кореспондуються із відповідними показниками постсоціалістичних країн з таким же рівнем доходу, близькими проблемами та закономірностями розвитку) значення показників, які встановлюють запас стійкості та межі переходу регіональної системи з одного стану в інший, що забезпечить виявлення соціо-еколого-економічних проблем та регіональні асиметрії в рівнях стійкого розвитку регіонів України з метою їх усунення або попередження.

У другому розділі роботи «**Методичні підходи до оцінки стійкого розвитку регіонів України**» розроблено методичні підходи до аналізу та оцінки стійкого розвитку регіонів, відповідно до яких проведено аналіз та оцінку рівня стійкого розвитку регіонів та розраховано інтегральну оцінку стійкого розвитку регіонів України.

На основі дослідження існуючих в світовій практиці методичних підходів до аналізу та оцінки стійкого розвитку регіонів, їх переваг та недоліків у роботі запропоновано методику оцінки рівня стійкого розвитку регіонів, яка включає чотири етапи: початковий, аналітичний, розрахунковий, заключний та проводиться за напрямками: геополітичні передумови стійкого розвитку регіону, аналіз та оцінка рівня розвитку соціальної, економічної та екологічної сфери, інтегральна оцінка стійкого розвитку регіону, що передбачає трирівневу систему індикаторів, основними вимогами до формування якої є: інформаційна повнота, відсутність повторюваності елементів, адекватність представлення взаємопов'язаної тріади складових стійкого розвитку, комплексність, співрозмірність в часі та просторі, адаптованість до умов вітчизняної економіки, узгодженість.

З метою встановлення регіональних асиметрій в рівнях стійкого розвитку регіонів України для подальшого їх усунення або попередження пропонується проведення якісного та кількісного аналізу динаміки розрахункових показників соціальної (I_c^P), економічної ($I_{екн}^P$) та екологічної ($I_{екл}^P$) сфери регіонів, які в подальшому будуть зведені в інтегральний індекс соціо-еколого-економічного розвитку регіону.

Застосовуючи методи таксономічного аналізу, пропонуємо розрахувати нормативні (I_c^H , $I_{екн}^H$, $I_{екл}^H$) та порогові (I_c^H , $I_{екн}^H$, $I_{екл}^H$) інтегральні індекси відповідних сфер, які дозволять інтерпретувати значення отриманих розрахункових показників рівня соціального (I_c^P), екологічного ($I_{екл}^P$), економічного ($I_{екн}^P$) розвитку регіонів на предмет відповідності станам соціо-еколого-економічної активності регіону: зростання, сталості, спадання, ризику та загрози (рис.1).

Нормативне значення індекса стійкого розвитку регіону розраховуємо як середнє рівнів розвитку відповідних складових 10-ти країн-лідерів, що досягли найвищого рівня розвитку в світі і можуть слугувати нормативом стійкого розвитку. На основі розрахунків

в даному дослідженні приймаються наступні значення нормативних індексів: $I_{екн}^n = 0,353$, $I_{екл}^n = 0,469$, $I_c^n = 0,612$.

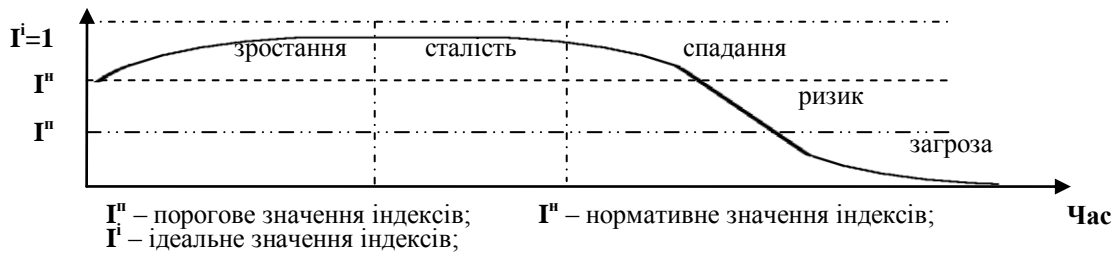


Рис. 1. Життєвий цикл соціо-еколого-економічної активності регіону

Порогові значення визначаються з урахуванням особливостей розвитку соціальної, економічної та екологічної сфери регіону та ґрунтуються на значеннях аналогічних індексів у різних країнах світу відповідно до групування їх Світовим банком. Основним критерієм класифікації країн за рівнем їх соціально-економічного розвитку є обсяг валового національного продукту (ВНП) на душу населення за паритетом купівельної спроможності. Виділяють три групи країн відповідно до рівня доходів: з низьким рівнем доходів (до 766 дол. США), середнім рівнем доходів (від 766 до 9385 дол. США) та високим рівнем доходів (понад 9385 дол. США).

Україна на душу населення має доходи у розмірі 6500 дол. США та належить до другої групи країн. В зв'язку з цим порогові значення індексів по Україні та її регіонах повинні кореспондуватися зі значеннями індексів постсоціалістичних країн з таким же рівнем доходу, а саме $I_c^n = 0,208$, $I_{екн}^n = 0,208$, $I_{екл}^n = 0,312$.

Рівність розрахункових індексів соціального, економічного, екологічного розвитку регіону одиниці ($I_c^p=1$, $I_{екн}^p=1$, $I_{екл}^p=1$) або нулю ($I_c^p=0$, $I_{екн}^p=0$, $I_{екл}^p=0$) свідчить про крайні (ідеальні або критичні) точки розвитку відповідної сфери регіону.

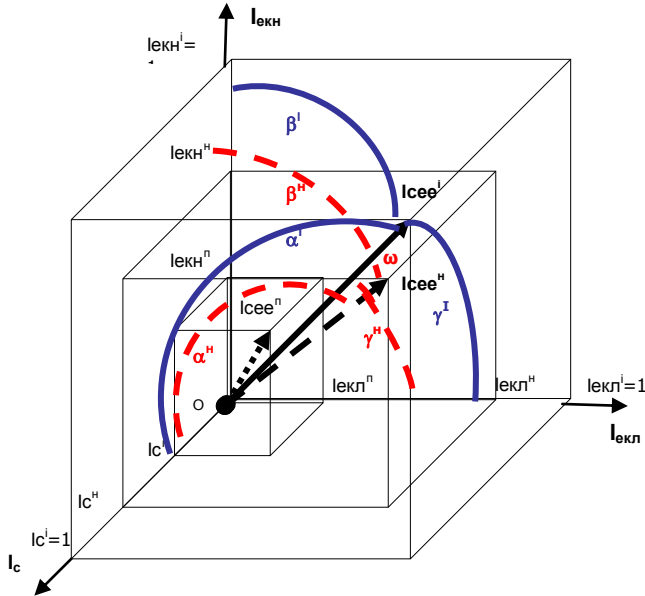
Регіон перебуває у стані зростання, якщо розрахункові значення індексів відповідних сфер знаходяться в зоні, яка вища за межі їх нормативних значень ($I_c^p > I_c^n$, $I_{екн}^p > I_{екн}^n$, $I_{екл}^p > I_{екл}^n$), і мають позитивну ($I_t < I_{t+1}$) динаміку; у стані сталості, якщо індекси відповідних сфер перевищують нормативні значення ($I_c^p > I_c^n$, $I_{екн}^p > I_{екн}^n$, $I_{екл}^p > I_{екл}^n$) та демонструють нульову динаміку ($I_t = I_{t+1}$). При тих же значеннях індексів, за наявності від'ємної динаміки ($I_t > I_{t+1}$) регіон переходить в стан спадання, що потребує термінового аналізу ситуації. Якщо не прийняти стабілізаційних заходів, то значення індексів пересіче нормативні і регіон перейде в стан ризику, що при збереженні від'ємної динаміки призведе до стану загрози. Область значень індексів, що знаходиться нижче порогових значень ($I_c^p < I_c^n$, $I_{екн}^p < I_{екн}^n$, $I_{екл}^p < I_{екл}^n$), являє собою зону загрози, в якій може порушуватись рівновага регіональної системи і починатись якісно нові процеси, що можуть призвести до повного її краху.

Для співставлення та порівняння соціо-еколого-економічного розвитку регіонів були розраховані ідеальні, нормативні, порогові та розрахункові значення інтегральних індексів відповідно за формулами (1-4):

$$|I_{сее}^i| = \sqrt{(I_c^i)^2 + (I_{екн}^i)^2 + (I_{екл}^i)^2}, \quad (1) \quad |I_{сее}^n| = \sqrt{(I_c^n)^2 + (I_{екн}^n)^2 + (I_{екл}^n)^2}, \quad (2)$$

$$|I_{сее}^n| = \sqrt{(I_c^n)^2 + (I_{екн}^n)^2 + (I_{екл}^n)^2}, \quad (3) \quad |I_{сее}^p| = \sqrt{(I_c^p)^2 + (I_{екн}^p)^2 + (I_{екл}^p)^2}. \quad (4)$$

Для обґрунтування коефіцієнта збалансованості функціонування регіональної системи було представлено у трьохвимірному просторі (рис.2), в якому на осях координат X, Y, Z відкладено величину ідеального, нормативного та порогового рівнів соціального, економічного та екологічного розвитку регіону. Індекс соціо-еколого-економічного розвитку регіону представлений у вигляді діагонального вектора, довжина якого розрахована як скалярний добуток величин індексів соціального, економічного та екологічного розвитку. Ідеальні, нормативні та порогові значення соціальної, екологічної та економічної сфери регіону утворюють ідеальний (I_{cee}^I), нормативний (I_{cee}^H) та пороговий (I_{cee}^P) вектори, що характеризують ідеальний, нормативний та пороговий рівень соціо-еколого-економічного розвитку регіону.



$I_{cee}^I, I_{cee}^H, I_{cee}^P$ – вектори, що характеризують ідеальний, нормативний та пороговий рівень соціо-еколого-економічного розвитку регіону;
 I_c^I, I_c^H, I_c^P – ідеальний, нормативний та пороговий рівень соціального розвитку регіону;
 $I_{екн}^I, I_{екн}^H, I_{екн}^P$ – ідеальний, нормативний та пороговий рівень економічного розвитку регіону;
 $I_{екл}^I, I_{екл}^H, I_{екл}^P$ – ідеальний, нормативний та пороговий рівень екологічного розвитку регіону;
 ω – кут відхилення нормативного від ідеального вектора рівня соціо-еколого-економічного розвитку регіону;
 $\alpha^I, \beta^I, \gamma^I$ – кути відхилення ідеального вектора соціо-еколого-економічного розвитку регіону від відповідних осей соціального, економічного, екологічного розвитку;
 $\alpha^H, \beta^H, \gamma^H$ – кути відхилення нормативного вектора соціо-еколого-економічного розвитку регіону від відповідних осей соціального, економічного, екологічного розвитку.

Рис.2. Графічне зображення ідеального, нормативного та порогового індекса соціо-еколого-економічного розвитку регіону

За величиною кута відхилення нормативного вектора соціо-еколого-економічного розвитку регіону від ідеального – ω_{ni} (рис.3) визначено запас збалансованості функціонування регіональної системи за формулою (5), що встановлює величину граничного відхилення розрахункового вектора соціо-еколого-економічного розвитку регіону (I_{cee}^P) від ідеального (I_{cee}^I), при якій вдається забезпечити збалансоване функціонування регіону.

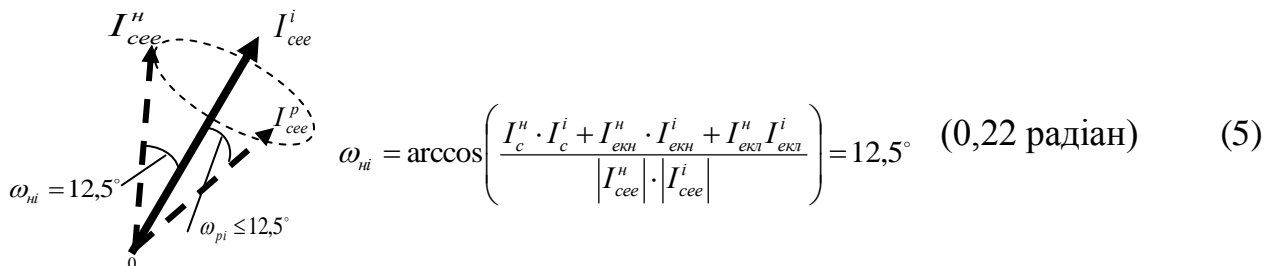


Рис.3. Графічне зображення запасу збалансованості розвитку регіону

На основі геометричної моделі був обґрунтований висновок щодо збалансованості функціонування регіональної системи: розвиток регіону вважається збалансованим за

умови виконання умови: кут відхилення розрахункового вектора соціо-еколого-економічного розвитку регіону від ідеального не перевищує кута відхилення нормативного вектора від ідеального, тобто виконується умова: $0^\circ \leq \omega_{pi} \leq 12,5^\circ$, інакше на основі порівняльного аналізу величини відхилення кутів, що утворюють ідеальні, нормативні та розрахункові вектори з осями, які характеризують розвиток соціальної, економічної та екологічної сфери регіону, встановлюється напрямок розбалансування.

Кути відхилення, які утворює ідеальний вектор з осями координат I_c , $I_{екн}$, $I_{екл}$ позначено α^i , β^i , γ^i , а так як ідеальний вектор рівновіддалений від усіх осей, то:

$$\alpha^i = \beta^i = \gamma^i = \arccos\left(\frac{I_c^i}{I_{cee}^i}\right) = \arccos\left(\frac{1}{1,73205}\right) = 54,7^\circ, (0,96 \text{ радіан}) . \quad (6)$$

Нормативний вектор утворює з осями I_c , $I_{екн}$, $I_{екл}$ такі кути відхилення:

$$\alpha^n = 43,81^\circ (0,7646 \text{ радіан}), \beta^n = 65,43^\circ (1,1419 \text{ радіан}), \gamma^n = 56,4^\circ (0,9843 \text{ радіан}).$$

Розрахунковий вектор утворює з осями I_c , $I_{екн}$, $I_{екл}$ кути відхилення, розраховані за формулами (7):

$$\alpha^p = \arccos\left(\frac{I_c^p}{I_{cee}^p}\right), \quad \beta^p = \arccos\left(\frac{I_{екн}^p}{I_{cee}^p}\right), \quad \gamma^p = \arccos\left(\frac{I_{екл}^p}{I_{cee}^p}\right), \quad (7)$$

Коефіцієнт збалансованості розраховується за формулою:

$$K_{зб} = \frac{\alpha^p / \alpha^n + \beta^p / \beta^n + \gamma^p / \gamma^n}{3}, \quad (8)$$

Відповідно до цього індекс стійкого розвитку регіону з врахуванням коефіцієнта збалансованості буде розраховуватись за формулою:

$$I_{срр} = K_{зб} \cdot (\sqrt[3]{(1 + I_c^p) \cdot (1 + I_{екн}^p) \cdot (1 + I_{екл}^p)} - 1), \quad (9)$$

Отримані результати були використані при розрахунку інтегрального індексу стійкого розвитку регіонів та визначені стану, в якому знаходяться регіони. Результати аналізу свідчать про значну регіональну диференціацію соціального (2,6 рази), економічного (4,8) та екологічного (12,5) розвитку.

Проаналізувавши отримані результати, приходимо до висновку, що станом на 2006 рік нормативного значення $I_{срр}^n = 0,38$ не досяг жоден регіон, найвищого рівня стійкого розвитку в Україні досягли Одеська, Львівська, Полтавська, Дніпропетровська, Миколаївська області та АР Крим, значення показника в яких перевищило порогове – $I_{срр}^n = 0,24$, та за матрицею типології знаходяться в стані ризику, решта регіонів знаходяться в стані загрози стійкому розвитку.

Низькі показники демонструють Київська, Чернігівська, Луганська, Тернопільська, Донецька та Житомирська області. За розрахунками, рівня стійкого розвитку не досяг не один регіон, хоча розвиток АР Крим, Львівської, Миколаївської, Одеської, Полтавської та Черкаської області (із значенням коефіцієнта збалансованості вищим нормативного, що

становить 78%) є збалансованим, решта регіональних систем знаходяться в розбалансованому стані.

Результати проведеного аналізу та оцінки стають інформаційною базою для перспективного прогнозування та вибору стратегій стійкого розвитку регіонів України.

У третьому розділі роботи «**Формування системи прогнозування стійкого розвитку регіону**» розроблено методичні підходи до прогнозування стійкого розвитку регіонів, побудована прогнозна модель стійкого розвитку регіону та апробована на АР Крим, запропоновані методологічні засади формування та вибору стратегій стійкого розвитку регіонів України.

На основі узагальнення методичних підходів до прогнозування соціо-еколого-економічного розвитку регіону розроблена методика побудови імітаційної моделі за етапами: концептуальне моделювання, математичне моделювання, комп'ютерне моделювання, аналіз результатів та прийняття відповідних рішень, яка адекватно описує регіональні процеси і є інформаційно-математичним інструментом для побудови сценарних прогнозів стійкого розвитку регіонів, та базується на принципах цілеспрямованості, системності, наукової обґрунтованості, адекватності, альтернативності, що забезпечують методологічну єдність різноманітних методів і моделей розроблення прогнозів.

Для прогнозування стійкого розвитку регіону пропонуємо застосувати регресійний аналіз, використовуючи метод екстраполяції трендів, що дозволить визначити тенденцію зміни показників розвитку в часі і описати фактичну усереднену тенденцію зміни аналітичних показників заданих часових рядів.

Так як розвиток регіону, який розглядається з точки зору його зрівноваженості та збалансованості, є багатовимірний процес, що відбувається під впливом багатьох факторів, тому для забезпеченості вищезазначених принципів при прогнозуванні стійкого розвитку регіону пропонуємо розрахувати трирівневу багатофакторну модель, де на першому рівні будується математична модель первинних показників, на другому – модель інтегральних індексів, що характеризують рівень розвитку соціальної, екологічної, економічної сфери, а на третьому – розраховується математична модель інтегральних індексів, що виражають рівень стійкого розвитку регіону. На кожному з етапів проводиться аналіз й обґрунтування адекватності побудованих моделей.

Використовуючи запропоновану методику, була побудована багатофакторна модель, на основі якої розраховані прогнози індексів, що характеризують рівень соціального, економічного та економічного розвитку АР Крим, значення яких представлені на рис.4 -6.

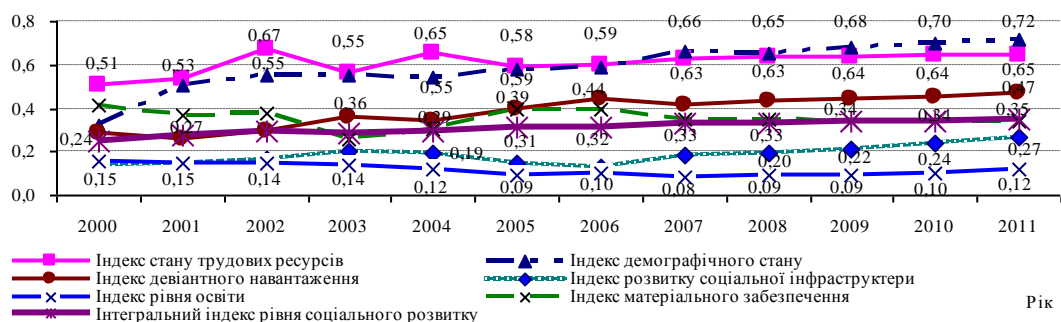


Рис.4. Динаміка індексів, що характеризують рівень соціального розвитку АР Крим за базовим варіантом

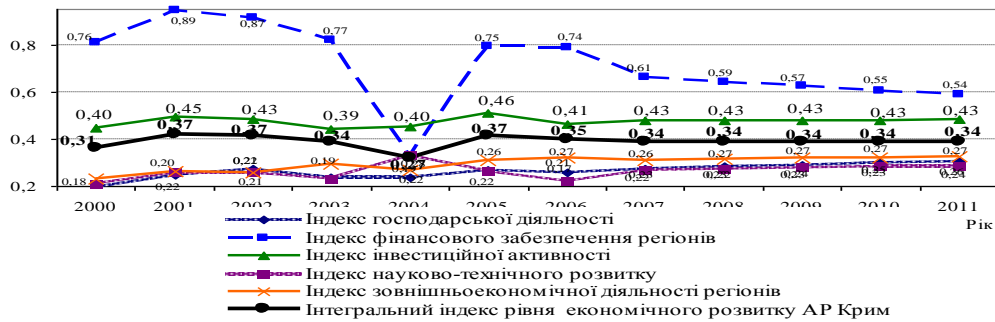


Рис.5. Динаміка індексів, що характеризують рівень економічного розвитку АР Крим за базовим варіантом

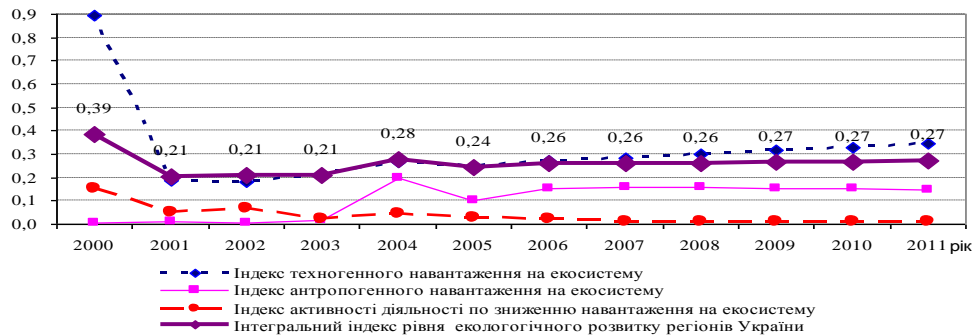


Рис.6. Динаміка індексів, що характеризують рівень екологічного розвитку АР Крим за базовим варіантом

Проведене, відповідно до визначеної методики, моделювання розвитку регіону на прикладі АР Крим, на основі розрахованих прогнозів інтегральних індексів соціального (X9), економічного (X15) та екологічного (X20) розвитку була побудована багатофакторна математична модель стійкого розвитку регіону, що стала математичним інструментом побудови сценарних прогнозів стійкого розвитку АР Крим.

$$Y=1,0297*X9-0,3477*X15-0,1368*X20+0,124. \quad (10)$$

Аналіз динаміки інтегральних індексів соціального, економічного та екологічного розвитку за період 2000 – 2006 рр. свідчить про те, що за рахунок досягнутого за останні роки росту макроекономічних показників відбулася стабілізація стійкості розвитку регіону. З урахуванням передумов альтернативних варіантів стійкого розвитку для АР Крим за трьома сферами регіональної системи: соціальної, економічної, екологічної та рівнем збалансованості було розроблено три варіанти прогнозу: базовий, оптимістичний та песимістичний (рис. 7).

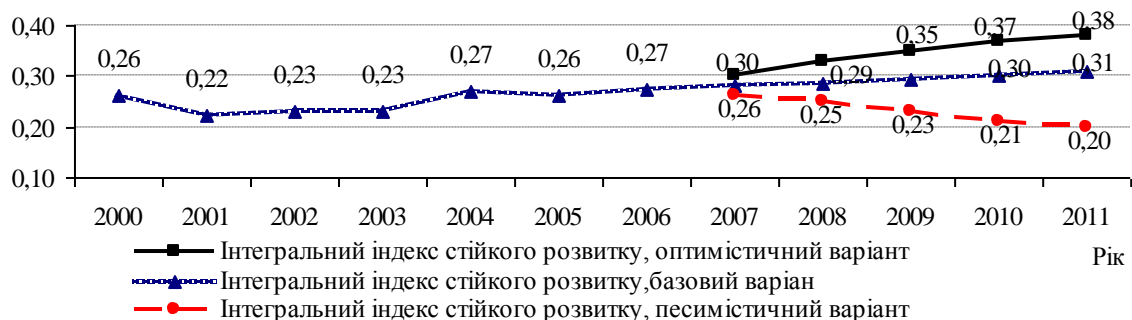


Рис.7. Динаміка інтегрального індекса стійкого розвитку АР Крим за період 2000 – 2011 роки: базовий, оптимістичний та песимістичний варіант

Передумовами базового варіанту стійкого розвитку АР Крим є: збереження балансів, які склалися в економіці у 2006 році; проведення активної соціально-орієнтованої макроекономічної політики, спрямованої на подальше підвищення заробітної плати найманих працівників на 11%, скорочення безробіття на рівні 2%; індекс споживчих цін дорівнюватиме 5,2%; збереження приросту обсягів прямих іноземних інвестицій на рівні 15%; збереження темпів росту рівня забезпеченості населення житлом в 1,5%; подальший науково-технічний розвиток, що забезпечить ріст обсягу інноваційних витрат на рівні 12% та обсягу інноваційної продукції на рівні 10%; збереження пропорцій росту експорту товарів та послуг на одну особу в розмірі 4-5% до імпорту в розмірі 20-23%; непродумана політика природокористування приведе до подальшого посилення техногенного навантаження на екосистему, зокрема росту на рівні 9% об'ємів утворення відходів I-III класу небезпеки; витрати на природоохоронні заходи будуть зростати на 1,3% щорічно, і як наслідок, зростання частки використаних та знешкоджених відходів I-III класів небезпеки в загальному обсязі утворених буде збільшуватись на 10%. За умови збереження основних соціо-еколого-економічних пропорцій як на макрорівні, так і на регіональному рівні ВРП АР Крим зростатиме в середньому на 12% (за такого варіанту розвитку ВРП регіону в розрахунку на одну особу у 2011 році досягне 12408 грн.), що забезпечить приріст доходів домогосподарств та інвестицій в основний капітал.

Передумовами оптимістичного варіанту стійкого розвитку АР Крим є: збереження балансів, які склалися в економіці у 2006 році; забезпечення інвестиційної привабливості (стабільність правової бази, статус країни з ринковою економікою, вступ до СОТ), що дозволить досягти щорічного приросту іноземних інвестицій 30%; проведення збалансованої макроекономічної політики, що забезпечить поступове зниження індексу споживчих цін з 11,5% до 5,2%; розширення банківського кредитування; посилення експортної структури регіону з поступовою зміною структури експорту та сприятлива кон'юнктура на зовнішніх ринках забезпечить приріст експорту. Досягнення високих темпів приросту ВРП на рівні 12 – 16% (за такого варіанту розвитку ВРП АР Крим в цінах 2006 року у 2011 році зросте в 1,9 рази і досягне 15419 грн.) дозволить поступово зменшити розрив у рівнях соціо-еколого-економічного розвитку АР Крим та регіонів розвинутих країн. Щорічний приріст інвестицій в основний капітал на рівні 30% дозволить до 2011 року залучити в економіку регіону до 1 млрд. дол. таких інвестицій. Доступність банківських кредитів дозволить розширити кредитування реального сектора економіки регіону. Даний варіант розвитку передбачає, що економічне зростання відбудеться, насамперед, завдяки зростанню внутрішнього та зовнішнього інвестиційного попиту.

Передумовами песимістичного варіанту стійкого розвитку АР Крим є: порушення балансів, які склалися в економіці у 2006 році; щорічний приріст прямих іноземних інвестицій становитиме 5%; зниження внутрішнього попиту та неефективна макроекономічна політика вплине на зниження інвестиційної активності підприємств; індекс споживчих цін перевищить 10%; несприятлива кон'юнктура на світових ринках вплине на скорочення темпів росту імпорту до 3 – 5%, що призведе до порушення експортно-імпортного балансу регіону; складна фінансова ситуація призведе до скорочення виробництва, і як наслідок – зросте рівень безробіття до 5%. За умови погіршення основних макропоказників стійкого розвитку ВРП в АР Крим зростатиме в

середньому на 3 – 4%, причому приріст доходів домогосподарств переважатиме приріст інвестицій приблизно на 3 – 4%. Така динаміка показників стане результатом надмірної концентрації наявних доходів у секторі домогосподарств, що, як свідчить світова практика економічного розвитку країн із низьким рівнем добробуту населення, стає чинником переходу до споживацької моделі розвитку, оскільки темп зростання споживчого попиту починає випереджати темп підвищення інвестиційного попиту. Зниження ж динаміки інвестування реального сектору економіки в перспективі веде до неминучої стагнації.

Запропонований алгоритм побудови комплексної моделі процесу прогнозування стійкого розвитку регіону дозволив зробити ряд узагальнень, що мають практичний характер і можуть бути використані для формування та вибору стратегії стійкого розвитку регіону.

За результатами аналітичних досліджень в роботі виділено базові стратегії забезпечення стійкого розвитку, які включають основні (що визначають пріоритетність заходів відповідно до етапу життєвого циклу соціо-еколого-економічної активності регіону): стратегію наступу, інноваційну стратегію акцентування, інноваційно-відновлювальну стратегію, інвестиційно-інноваційну стратегію екзогенних ін'єкцій, стратегію опору, та допоміжні (що визначають пріоритетність заходів відповідно до рівня збалансованості або напрямків розбалансування сфер регіонального розвитку): стратегія збалансованого розвитку, стратегія пріоритетності соціального розвитку, стратегія нарощення економічного потенціалу, стратегія екологічно-безпечного розвитку, стратегія соціо-економічного збалансування, стратегія соціо-екологічного збалансування, стратегія еколого-економічного збалансування, стратегія соціо-еколого-економічного збалансування. Вибір типу стратегії забезпечення стійкого розвитку регіону здійснюється за допомогою сформованої матриці (табл.1), яка встановлює залежність вибору основної стратегії від етапу життєвого циклу соціо-еколого-економічної активності регіону, та допоміжної – від рівня збалансованості розвитку або напрямків розбалансування регіону.

Проведене в роботі дослідження рівня стійкого розвитку АР Крим засвідчує, що в регіоні зберігається вплив деструктивних чинників, в результаті чого рівень стійкого розвитку опустився нижче нормативного значення і система перейшла у стан ризику, проте за рахунок запасу збалансованості наявні дестабілізатори не виводить регіональну систему з врівноваженого стану. Тому для забезпечення стійкого розвитку АР Крим необхідно вибрати основну інвестиційно-інноваційну стратегію екзогенних ін'єкцій, яка дозволить виявити та локалізувати негативні фактори, що поглиблюють стан ризику та допоміжну стратегію збалансованого розвитку, що базується на збереженні досягнутої пропорційності розвитку всіх сфер регіону для забезпечення збалансованої стійкості. Обрані стратегії передбачають розробку системи заходів, спрямованих на активізацію інтенсивності використання усіх видів ресурсів регіону: фінансових, енергетичних, природних, людського капіталу, виробничих потужностей, ліквідацію непродуктивних витрат тощо, при забезпеченні їх збалансованого використання.

Обрані стратегії забезпечення стійкого розвитку АР Крим передбачають реалізацію наступних стратегічних пріоритетів його стійкого розвитку. Важливе значення для економічного росту АР Крим має розвиток санаторно-курортного та туристичного комплексу, що потребує стимулювання розвитку підприємств туристичної сфери, розбудови та модернізації рекреаційної інфраструктури. Разом з тим рекреаційна

Матриця вибору стратегії забезпечення стійкого розвитку регіону*

| Тип доповідної стратегії | За рівнем збалансованості | | За напрямком розбалансованості | Рівень стійкого розвитку регіону | | | | |
|--------------------------|----------------------------|--|--------------------------------|---|------------------------------------|--|---|-----------------|
| | Коефіцієнт збалансованості | Розвиток регіону | | від 0,38 до 1,0 | | від 0,24 до 0,37 | | від 0 до 0,23 |
| | | | | Етап життєвого циклу соціо-еколого-економічної активності регіону | | | | |
| | | | | зростання | сталість | спадання | ризик | загроза |
| | | | | Тип основної стратегії | | | | |
| | | | | стратегія наступу | інноваційна стратегія акцентування | інноваційно-відновлювальна стратегія | інвестиційно-інноваційна стратегія екогенних ін'єкцій | стратегія опору |
| від 0 до 0,77 | розбалансований | стратегія збалансованого розвитку | | | | АР Крим, Львівська, Миколаївська, Одеська, Полтавська обл. | Черкаська обл. | |
| | | стратегія пріоритетності соціального розвитку | X | X | X | X | X | |
| | | стратегія нарощення економічного потенціалу | X | X | X | Закарпатська обл. | Вінницька, Волинська, Рівненська, Тернопільська обл. | |
| | | стратегія екологічно-безпечного розвитку | X | X | X | Івано-Франківська, | Київська, Сумська, Харківська обл. | |
| | | стратегія соціо-економічного збалансування | X | X | X | X | Житомирська, Кіровоградська, Херсонська, Хмельницька, Чернігівська обл. | |
| | | стратегія соціо-екологічного збалансування | X | X | X | Дніпропетровська, Донецька, Запорізька обл. | Луганська обл. | |
| | | стратегія еколого-економічного збалансування | X | X | X | X | Чернівецька обл. | |
| | | стратегія соціо-еколого-економічного збалансування | X | X | X | X | X | |

* - розроблено автором

спеціалізація Криму створює надмірне антропогенне навантаження на регіон (чисельність населення в літні місяці збільшується в три рази), що зумовлює необхідність будівництва очисних споруд для забезпечення населення чистою питною водою та розбудови каналізаційних та водопровідних мереж. Для забезпечення збалансованості попиту та пропозиції на продукти харчування автономія потребує підвищення ефективності сільськогосподарського виробництва: виноградарства, садівництва, овочівництва; структуризації та покращення якості послуг, що надає харчова промисловість. Прогнозований ріст антропогенного та техногенного навантаження на екосистему буде знижувати здатність природних комплексів до саморегуляції, що потребує підвищення активності діяльності зі зниження такого тиску шляхом збереження та покращення земельного фонду, стану атмосферного повітря, підвищення ефективності використання водних ресурсів, раціонального природокористування, зниження питомого водоспоживання під зовнішнім наглядом природоохоронних організацій. Ще одним стратегічним напрямком розвитку АР Крим є видобування енергетичних ресурсів на шельфі Чорного і Азовського морів. Важливим інструментом екологізації економіки буде розвиток нетрадиційних джерел енергії та впровадження енергозберігаючих та екологічних технологій на підприємствах видобувної та хімічної промисловості. Пріоритетом соціального розвитку має стати вирішення проблеми зайнятості населення шляхом підтримки малого бізнесу, збільшення кількості робочих місць, зниження сезонності, працевлаштування молодих спеціалістів, збереження та покращення здоров'я населення, підвищення народжуваності та рівня життя населення. Прогнозований ріст рівня науково-технічного потенціалу та переорієнтація ВПК на випуск високотехнологічної продукції дозволять стрімко розвивати галузі точного приладобудування, що в свою чергу знизить напруженість на ринку праці. Важливим

інструментом забезпечення динамічного зростання зрівноваженого збалансованого соціо-еколого-економічного розвитку АР Крим є стимулювання донорської допомоги у вигляді інвестиційних коштів, спрямованих на створення та впровадження нових прогресивних технологій для вдосконалення соціальної, виробничої та ринкової інфраструктури, що сприятиме раціональності природокористування, зниженню техногенного та антропогенного навантаження, і як результат – забезпечення екологізації довкілля та підвищення якості середовища проживання населення.

Усі розроблені у роботі методики апробовані автором і подані у дисертації.

ВИСНОВКИ

У дисертаційній роботі наведено теоретичне узагальнення та подано нове вирішення наукової задачі - забезпечення стійкого розвитку регіону на основі дотримання сформованих, шляхом врахування розроблених прогнозів, стратегій, що дозволить забезпечити динамічне зростання зрівноваженого збалансованого соціо-еколого-економічного розвитку. Результати дисертаційного дослідження дали змогу зробити висновки теоретичного і науково-практичного спрямування, основними з яких є:

1. Обґрунтовано засади сучасної моделі регіонального розвитку, за якою стійкого розвитку можна досягти шляхом забезпечення динамічного зростання, рівноваги, взаємоузгодженості та збалансованості всіх сфер регіональної системи як основних характеристик стійкості розвитку регіону.

2. Доведено, що розглядати термін «прогнозування розвитку регіону» з позиції «стійкості» необхідно з врахуванням змістових характеристик: передбачення стану динамічного зростання, збереження збалансованості рівноцінних за своєю значимістю соціальної, екологічної, економічної сфер, передбачення тенденцій соціо-еколого-економічного функціонування регіону, які забезпечують вибір альтернативних сценаріїв його стійкого розвитку.

3. Розроблено авторську методику оцінки рівня стійкого розвитку регіону через розрахунок комплексного інтегрального показника, в який зведені часткові індекси рівня розвитку соціальної, економічної, екологічної сфери, що, на відміну від існуючих методик, дозволяє врахувати рівень збалансованості розвитку його сфер. На основі врахування рівня збалансованості та встановлення напрямків розбалансування виявлено соціо-еколого-економічні проблеми та регіональні асиметрії в рівнях стійкого розвитку регіонів з метою їх усунення або попередження. У роботі визначено, що більшість регіонів України знаходяться в стані загрози стійкому розвитку, що зумовлює необхідність розробки заходів її протидії і лише у шести регіонах розвиток є збалансованим. Отримані результати свідчать про значну регіональну диференціацію рівня екологічного розвитку регіонів, що суттєво вирізняється від рівня диференціації соціального та економічного розвитку. Значні диспропорції у рівнях розвитку складових регіональної системи в умовах пошуку потенціальних можливостей стійкого розвитку обумовлюють необхідність удосконалення регіональної політики згладжування міжрегіональних асиметрій.

4. Доведено, що важливим інструментом розв'язання проблем стійкого розвитку є сценарне середньо- та довгострокове прогнозування регіональних тенденцій збалансованого розвитку соціальної, економічної та екологічної сфер. Врахування величини домінуючої сфери розбалансування при побудові прогнозів регіонального

розвитку дозволить виявити та попередити дестабілізуючі фактори стійкого розвитку регіону та не допустити виведення регіональної системи із зрівноваженого збалансованого стану динамічного зростання.

5. Обґрунтовано перспективність вибору для моделювання й прогнозування збалансованого соціо-еколого-економічного розвитку регіону регресійного аналізу з використанням методів екстраполяції трендів та комплексного імітаційного моделювання.

6. Доведено, що методологічні розробки в області побудови прогнозних багатофакторних моделей, які адекватно відображають функціональні взаємозв'язки соціальної, економічної та екологічної сфер регіону, повинні бути орієнтовані на керований стійкий розвиток, що надає розширення початкових положень і модифікації структурно-функціональних відносин в комплексній моделі стійкого розвитку регіону.

7. На основі виявлених пропорцій регіонального розвитку розроблено багатофакторну модель розвитку АР Крим, що стала інформаційно-математичним інструментом для проведення сценарного прогнозування стійкого розвитку регіональної системи, яке в свою чергу є важливим етапом формування та вибору стратегії стійкого розвитку цього регіону.

8. Розроблена методика проведення типізації стратегій стійкого розвитку регіону, яка за етапами життєвого циклу соціо-еколого-економічної активності регіону дозволить визначити тип основної та за величиною домінуючої сфери розбалансування визначити тип допоміжної стратегії забезпечення стійкого розвитку регіонів України. Дотримання сукупності вибраних стратегій стійкого розвитку регіонів дозволить забезпечити їх динамічне зростання, зберігаючи рівновагу та збалансованість рівноцінних за своєю значимістю взаємозв'язаних соціальної, економічної та екологічної сфер, протидіючи негативному впливу зовнішніх та внутрішніх факторів.

Запропоновані у роботі заходи спрямовані на забезпечення переходу регіонів України до стійкого розвитку.

СПИСОК ОПУБЛІКОВАНИХ ПРАЦЬ ЗА ТЕМОЮ ДИСЕРТАЦІЇ

Статті у наукових фахових виданнях

1. Кондіус І.С. Етапи моделювання прогнозу соціо-еколого-економічного розвитку регіону / І.С.Кондіус // Науково-практичний журнал Київського національного торговельно-економічного університету «Вісник». – Київ, 2007. – Випуск 2. – С. 99 – 105.

2. Кондіус І.С. Методичні підходи до оцінки стійкого розвитку регіону / І.С.Кондіус // Економічні науки. Серія: Економіка та менеджмент: [Зб. наук. пр. / під ред. д.е.н., проф. З.В. Герасимчук] – Луцьк: ЛНТУ, 2007. – Випуск 4 (14). – С. 119 – 130.

3. Кондіус І.С. Методика аналізу та оцінки соціальної складової стійкого розвитку регіону / І.С.Кондіус // Економічні науки. Серія: Регіональна економіка: [Зб. наук. пр. / під ред. д.е.н., проф. З.В. Герасимчук] – Луцьк: ЛНТУ, 2007. - Випуск 4(13), Ч.1. – С. 170-182.

4. Кондіус І.С. Концепція прогнозування стійкого розвитку регіону / І.С.Кондіус // Економічні науки. Зб. наук. пр. – Чернівці: Книги – XXI, 2008. – Випуск 4. – С. 169 – 180.

5. Кондіус І.С. Методика аналізу екологічної складової стійкого розвитку регіону / І.С.Кондіус // Економічний простір: збірник наукових праць. – № 11. – Дніпропетровськ: ПДАБА, 2008. – С. 100 – 109.

6. Кондіус І.С. Обґрунтування моделі прогнозування стійкого розвитку регіону /

І.С.Кондіус // Збірник наукових праць Черкаського державного технологічного університету. Серія: Економічні науки. – Черкаси, 2008. – С. 279– 283.

4. 7. Кондіус І.С. Методичні підходи до формування та вибору стратегії стійкого розвитку регіону / І.С.Кондіус // Економічні науки. Серія: Економіка та менеджмент: [Зб. наук. пр. / під ред. д.е.н., проф. З.В. Герасимчук] – Луцьк: ЛНТУ, 2008. - Випуск 5(18), Ч.1. – С. 257 – 272.

5. 8. Кондіус І.С. Методичні підходи до перспективного прогнозування стійкого розвитку регіону / І.С.Кондіус // Економічні науки. Серія: Регіональна економіка: [Зб. наук. пр. / під ред. д.е.н., проф. З.В. Герасимчук] – Луцьк: ЛНТУ, 2008. - № 5 (17), Ч.2. – С. 153 – 176.

Тези доповідей та матеріали науково-практичних конференцій

9. Кондіус І.С. Алгоритм прогнозування соціо-еколого-економічного розвитку регіону / І.С.Кондіус // Відтворення господарського комплексу регіону: методологія, механізм, інструментарій: Матеріали Міжнародної науково-практичної конференції. Чернівці, 22 - 23 лютого 2007 року, – Чернівці: Вид-во «Книги – XXI». – Випуск 7, Т.І., 2007. – С. 86 – 90.

10. Герасимчук З.В., Кондіус І.С. Прогнозування стійкого розвитку регіону як інструмент суспільного прогресу / З.В.Герасимчук, І.С.Кондіус // Проблеми освіти в суспільстві ноосферної епохи (освіта сталого розвитку): Матеріали Всеукраїнської науково-практичної конференції. Київ, 19 квітня 2007 року. – Київ: Вид-во ТОВ «Чайка –Всесвіт», 2007. – С. 105 – 113. *Особистий внесок автора:* обґрунтовано концептуальні засади прогнозування розвитку регіону для подальшого вибору заходів регіональної політики стійкого розвитку.

11. Кондіус І.С. Зарубіжний досвід стратегічного прогнозування стійкого розвитку територіальних суспільних систем / І.С.Кондіус // Фінансово-економічні проблеми розвитку України в умовах ринку: Матеріали Всеукраїнської науково-практичної конференції, 21 грудня 2007 року. – Рівне – 2007. – С.152 – 158.

12. Кондіус І.С. Теоретичні засади прогнозування стійкого розвитку регіону / І.С.Кондіус // Структурно-інституційні зміни та інвестиційно-інноваційний розвиток регіону: Матеріали XVI Міжнародної науково-практичної конференції. Чернівці, 17 -18 травня 2007 року. – Чернівці: Книги – XXI, 2007.– С. 407 – 410.

13. Кондіус І.С. Методологічні підходи до аналізу екологічного стану регіону/ І.С.Кондіус // V Міжнародна науково-практична конференція «Соціально-економічні реформи в контексті інтеграційного вибору України»: Збірник наукових праць. – Том 6. – Дніпропетровськ: ПДАБА, 2008. – С.52-56.

14. Кондіус І.С. Аналіз методів і моделей прогнозування стійкого розвитку регіону / І.С.Кондіус // Облік, контроль і аналіз в управлінні підприємницькою діяльністю: Матеріали V Міжнародної науково-практичної конференції. Черкаси, 16 – 18 квітня 2008 р. / М-во освіти та науки України, Черкас. держ. технол. ун-т; відповід. ред. В.М.Яценко. – Черкаси: ЧДТУ, 2008. – С. 99 – 101.

15. Кондіус І.С. Визначення збалансованості розвитку регіону / І.С.Кондіус // Стратегія забезпечення сталого розвитку України: Матеріали Міжнародної науково-практичної конференції. Київ, 20 травня 2008 року. – У трьох частинах/ РВПС України НАН України.– К.: РВПС України НАН України, 2008. – Ч.3. С. 178 – 182.

АНОТАЦІЯ

Кондіус І.С. Прогнозування стійкого розвитку регіону. – Рукопис.

Дисертація на здобуття наукового ступеня кандидата економічних наук за спеціальністю 08.00.05 – Розвиток продуктивних сил і регіональна економіка.

У дисертаційній роботі проведено теоретичне узагальнення та подано нове бачення вирішення наукової проблеми стійкого розвитку регіонів на основі прогнозування перспектив розвитку і передбачення майбутнього стану регіональних суспільних систем як найбільш дієвого та ефективного засобу обґрунтування вибору регіональної стратегії, спрямованої на забезпечення зрівноваженого розвитку регіонів на основі балансу трьох видів ресурсів: економічних, природних та людських, що утворюють соціо-еколого-економічну систему.

Теоретико-методологічний рівень дослідження дозволив виділити основні підходи та сформулювати логічні схеми розкриття сутності основних категорій та понять, розробити методологічний інструментарій аналізу, оцінки та прогнозування стійкого розвитку. Аналітичний рівень дозволив визначити рівень стійкого розвитку регіонів з врахуванням оцінки збалансованості його соціальної, економічної та екологічної сфери; розробити сценарний прогноз, який дозволив виявити альтернативні варіанти розвитку; сформулювати та вибрати стратегію стійкого розвитку регіонів України. Проектний рівень забезпечив формування алгоритму розробки багатofакторної моделі стійкого розвитку регіону за сферами стійкого розвитку.

Ключові слова: стійкий розвиток регіону, збалансованість регіонального розвитку, прогнозування стійкого розвитку, стратегія стійкого розвитку регіону.

АННОТАЦИЯ

Кондиус И.С. Прогнозирование устойчивого развития региона. – Рукопись.

Диссертация на соискание учёной степени кандидата экономических наук по специальности 08.00.05 – Развитие производительных сил и региональная экономика.

В диссертационной работе проведено теоретическое обобщение и представлено новое видение решения научной проблемы устойчивого развития регионов на основе прогнозирования перспектив развития и предвидения будущего состояния региональных общественных систем как наиболее действенного и эффективного средства обоснования выбора региональной стратегии, направленной на обеспечение уравновешенного развития регионов на основе баланса трех видов ресурсов: экономических, природных и человеческих, что образуют социо-эколого-экономическую систему.

Теоретико-методологический уровень исследования позволил выделить основные подходы и сформировать логические схемы раскрытия сущности основных категорий и понятий, разработать методологический инструментарий анализа, оценки и прогнозирования устойчивого развития регионов Украины.

Аналитический уровень позволил определить критерии и уровень устойчивого развития регионов с учетом оценки сбалансированности его социальной, экономической и экологической сферы и установления направлений разбалансированности функционирования региональной системы; разработать сценарный прогноз, который позволил выявить альтернативные варианты развития (базовый, оптимистический и пессимистический); сформировать и выбрать основные стратегии устойчивого развития

регионов Украины, которые включают базовые (определяют алгоритм действий): стратегию наступления, инновационную стратегию акцентирования, инновационно-обновительную стратегию, инвестиционно-инновационную стратегию с привлечением внешнего потенциала, стратегию сопротивления и вспомогательные, что определяют приоритетность мероприятий в соответствии с уровнем сбалансированности или направлениями разбалансированности социальной, экономической и экологической сфер регионального развития: стратегия сбалансированного развития, стратегия приоритетности социального развития, стратегия наращивания экономического потенциала, стратегия экологически-безопасного развития, стратегия социально-экономического сбалансирования, стратегия социо-экологического сбалансирования, стратегия эколого-экономического сбалансирования, стратегия социо-эколого-экономического сбалансирования.

Проектный уровень обеспечил формирование алгоритма разработки многофакторной модели устойчивого развития региона за социальной, экологической и экономической сферами устойчивого развития.

Ключевые слова: устойчивое развитие региона, сбалансированность регионального развития, прогнозирование устойчивого развития, стратегия устойчивого развития региона.

ANNOTATION

Kondius I.S. Prognostication of steady development of region. – Manuscript.

Dissertation on gaining of scientific degree of candidate of economic sciences after speciality 08.00.05 – Development of productive forces and regional economy.

In the dissertational work is lead theoretical generalization and a new image of the decision of a scientific problem of steady development of regions on the basis of forecasting prospects of development and a prediction of the future condition of regional public systems, as most effective and effective means of a substantiation of a choice of the regional strategy directed on maintenance of counterbalanced development of regions on the basis of balance of three kinds of resources is presented: economic, natural and human, that form social-ecological-economic system.

The theoretical-methodological level of research has allowed to allocate the basic approaches and to generate logic schemes of disclosing of essence of the basic categories and concepts, to develop methodological instrumental analysis, the estimation and forecasting of steady development.

The analytical level has allowed define a level of steady development of regions in view of an estimation of equation of it social, economic and ecological sphere; to develop the scenario forecast which has allowed to reveal alternative variants of development; to generate and choose strategy of steady development of regions of Ukraine.

The designed level has provided formation of algorithm of development of multi-factorial model of steady development of region behind spheres of steady development.

Keywords: steady development of region, balanced of regional development, prognostication of steady development, strategy of steady development of region.

Підписано до друку 13.12.2008 року
Формат 60x90/16. Папір офс. Гарнітура Times.
Ум. друк. арк. 0,9.
Наклад 100 примірників. Зам. № 4420

Редакційно-видавничий відділ
Луцького національного технічного університету
43018 м. Луцьк, вул. Львівська, 75.