

ОГЛЯД СТАНУ ЕКОНОМІКИ КИЇВСЬКОГО РЕГІОНУ ТА ГРОШОВО-КРЕДИТНОГО РИНКУ У СІЧНІ-ЧЕРВНІ 2006 РОКУ

Постановка проблеми. Банківська система України відіграє важливу роль у формуванні ринкових відносин, створенні відповідної інфраструктури, посиленні стабілізаційних процесів та здійсненні структурних перетворень в економіці.

Виключна роль банків у грошово-кредитній системі країни визначається їх основними функціями. Однією з найважливіших функцій комерційних банків і характерною рисою, що відрізняє їх від інших фінансових інститутів, є здатність створювати гроші. Здатність банків створювати гроші має велике значення для економіки країни. Якщо банківські кредити будуть недоступні, розширення виробництва здійснення різноманітних операцій в багатьох випадках стане неможливим, а в інших – буде відкладене до тих пір, поки необхідні фонди не будуть накопичені за рахунок відрахувань з прибутку або не отримані з інших джерел. Більш того, промислові підприємства змушені будуть тримати великі обсяги коштів з метою забезпечення потреби в них, які, з одного боку, невизначений час будуть нерухомі, а з іншого – недостатні у період ділового піднесення.

Комерційні банки є центрами акумуляції грошових ресурсів у суспільстві. Діяльність комерційних банків зачіпає майнові та соціальні права громадян, підприємств, товариств, які є акціонерами, вкладниками та кредиторами цих банків. В той же час, довіряючи свої заощадження банкам, вкладники хочуть мати гарантію того, що вони зможуть повернути їх у разі необхідності у будь-який час. Через це в основі діяльності банків має бути довіра до них з боку суспільства, Відсутність якої може призвести до недостатнього надходження грошових коштів у банківську систему. Це, у свою чергу, негативно впливатиме на формування позичкового фонду і розвиток економіки держави.

Мета статті – підбиття підсумків роботи банків Київського регіону у I півріччі 2006 року. Виявлення можливих негативних тенденцій на грошово-кредитному ринку.

Виклад основного матеріалу.

Основні тенденції розвитку економіки. Протягом січня-червня 2006 року оборот роздрібною торгівлі Київського регіону мав найвищі темпи приросту у порівнянні з аналогічним періодом минулого року – 140,2 %. У сільському господарстві темпи приросту обсягів продукції по області склали 109,0 %, обсягів продукції у промисловому виробництві по м. Києву – 111,9%, по Київській області – 114,8 %. Темпи приросту обсягів будівельних робіт у Київському регіоні становили 108,0 %.¹

Промисловість Київського регіону. Протягом півріччя 2006 року промисловість регіону працювала з перевищенням обсягів продукції минулого

року на 11,9 % по Києву та на 14,8 % по Київській області. У січні-травні 2006 року у структурі реалізованої продукції (робіт, послуг) промисловості Київського регіону найбільші частки припадали на обробну промисловість (80 %) та виробництво, а також розподілення електроенергії, газу та води (19,9 %).

У структурі обробної промисловості регіону найбільш суттєвими є питома вага харчової промисловості та перероблення сільськогосподарських продуктів (30,4 %); машинобудування (19,1 %); хімічної і нафтохімічної промисловості (15,6 %); целюлозно-паперової, поліграфічної промисловості, видавничої справи (13,0 %).

Протягом шести місяців поточного року усі перераховані види обробної промислової діяльності забезпечили підвищення обсягів виробництва у порівнянні з показниками минулого року:

- у харчовій промисловості та переробленні сільськогосподарських продуктів (14,5 та 12,8 % відповідно по місту Києву та Київській області);
- машинобудуванні (26,1 та 41,1%);
- целюлозно-паперовій, поліграфічній промисловості, видавничій справі (6,7 та 6,8 %);
- хімічній та нафтохімічній промисловості (9,0 та 8,4 %).

Сільське господарство. Темпи зростання обсягів продукції сільського господарства у Київській області протягом січня-червня 2006 року в порівнянні з відповідним періодом минулого року склали 109,0 %. Обсяги виробництва продукції з тваринництва зросли на 9,3 %, рослинництва – на 3 %.

Зовнішньоекономічна діяльність. У січні-травні 2006 року оборот зовнішньої торгівлі товарами у Київському регіоні у порівнянні з відповідним періодом минулого року збільшився на 2379,3 млн. дол. США, або на 43,8 %. Негативне сальдо зовнішньої торгівлі склало 4035,4 млн. дол. США та перевищило сальдо за відповідний період минулого року на 1856,7 млн. дол. США. Коефіцієнт покриття імпорту експортом становив 0,32.

У січні-травні 2006 року підприємства Київського регіону здійснювали зовнішньоторговельні операції товарами з партнерами 176 країн світу.

Структура експорту та імпорту наступна: 28,4 % експорту та 34,3 % імпорту припадає на країни СНД, 71,6 % експорту та 65,7% імпорту – на інші країни світу.

У порівнянні з січнем-травнем 2005 року обсяги експорту товарів до країн СНД знизились на 17,5 %, імпорт зріс у 2,04 раза. Обсяги експорту та імпорту товарів у інші країни зросли на однакову величину – 38,5 %.

Протягом січня-травня 2006 року найбільші обсяги продукції відправлялись у Російську Федерацію – 17,5 % від загального обсягу експорту, у Саудівську Аравію – 4,8 %, у Туреччину – 4,7 %, в Італію – 4,4 %.

Основною країною-імпортером у січні-травні 2006 р. теж була Російська Федерація. Частка імпорту з цієї країни складала 19,9 % від загального обсягу імпорту. Іншими найбільшими країнами-імпортерами у вказаному періоді були: Німеччина – 11,3 %, Туркменістан – 9,5 %, Китай – 4,7 %, Італія – 4,1 %.

У товарній структурі експорту Київського регіону найбільшу частку (24,9 %) займають продукти рослинного походження; експорт жирів та олій тваринного або рослинного походження – 17 %, готових харчових продуктів – 10,5 %, недорогочінних металів та виробів з них – 9,7 %, мінеральних продуктів – 7,7 %.

У товарній структурі імпорту найбільшу питому вагу має імпорт механічного обладнання, машин та механізмів, електротехнічного устаткування та їх частин – 22 %. Імпорт мінеральних продуктів складає 19,3 % від загального обсягу імпортованих товарів, продукції хімічної та пов'язаних з нею галузей промисловості – 14,6 %, транспортних засобів та шляхового обладнання – 13,6 %.

Огляд показників діяльності банківської системи Київського регіону

Станом на 01.07.2006 у Київському регіоні зареєстровано 68,5 % від загальної кількості зареєстрованих банків України. Із загальної кількості банків Київського регіону – 56,6 % міжрегіональні, тобто мають структурні одиниці за межами Київського регіону.

Банківська система Київського регіону станом на 01.07.2006 налічує 113 банків – юридичних осіб, з яких 99 мають ліцензію на здійснення банківських операцій, 157 філій банків, з яких 149 мають дозвіл на здійснення банківських операцій, та 14 представництв банків. Із загальної кількості зареєстрованих банків 14 знаходяться у стадії ліквідації. Протягом II кварталу 2006 року у регіоні зареєстровано ТОВ “Партнер-Банк” та викреслено з Державного реєстру банків АКБ “Денді”.

На кінець II кварталу поточного року у Києві і Київській області зареєстровано 834 пункти обміну іноземної валюти, з яких 365 працюють за агентськими угодами з банками.

За консолідованими даними станом на 01.07.2006 активи банків міста Києва з початку року зросли на 17,9 % та досягли розміру 177,6 млрд. грн., регулятивний капітал банків м. Києва становив – 21,4 млрд. грн., у порівнянні з початком року він збільшився на 3,6 млрд. грн., або на 20,1 %. Нарощення капіталу на 51,9 % відбулося за рахунок приросту фактично сплаченого зареєстрованого статутного капіталу.

Фінансовий результат банків Київського регіону станом на 01.07.2006 склав 1,47 млрд. грн.

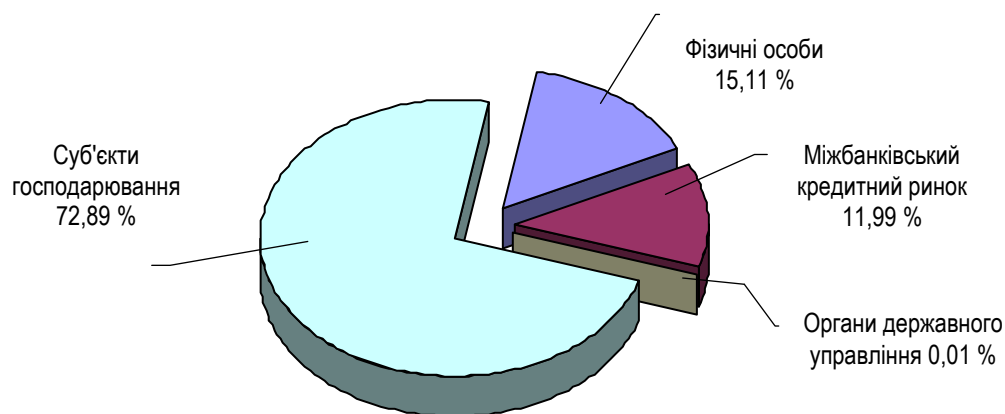
За даними регіонального балансу протягом II кварталу загальні активи банківських установ Києва і області збільшились на 2,8 % і станом на 01.07.2006 становили 105,9 млрд. грн.

Грошово-кредитна політика протягом січня-червня 2006 року здійснювалась відповідно до стратегічних цілей та завдань, визначених Основними засадами грошово-кредитної політики на 2006 рік, і спрямовувалась на забезпечення стабільності національної грошової одиниці, а також на задоволення попиту на гроші з боку суб'єктів господарювання з метою підтримки темпів економічного зростання.

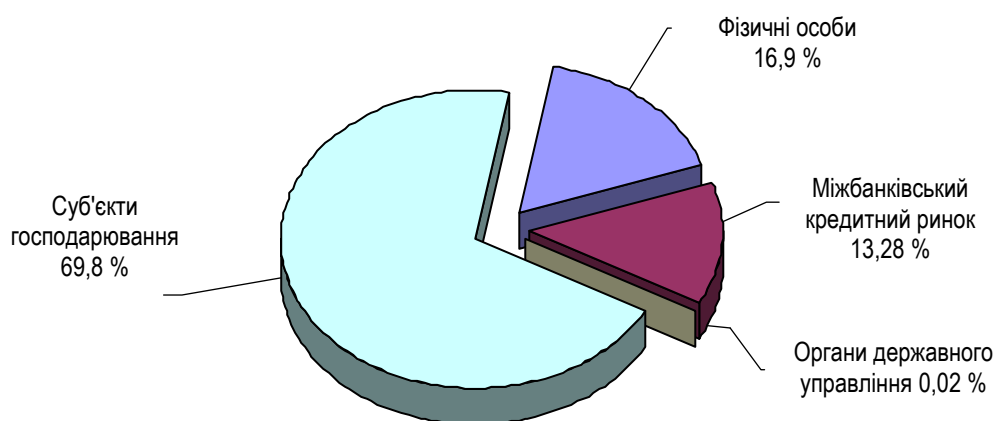
Кредитування. За регіональними даними обсяг кредитного портфеля станом на 01.07.2006 становив 84025,5 млн. грн., в активах банків регіону він склав 72,6 %. У порівнянні з початком року питома вага кредитного портфеля зросла на 14,6 %.

Структура кредитного портфеля у II кварталі 2006 року незначно відрізнялась від минулорічної. У структурі кредитного портфеля 69,8 % займають кредити, надані суб'єктам господарської діяльності, 16,9 % – кредити, надані фізичним особам, 13,28 % – міжбанківські кредити, 0,02 % – кредити, надані органам державного управління. Незважаючи на зростання абсолютного значення

неякісних кредитів (з 1327,6 до 1650,7 млн. грн.), якість портфеля залишається сталою, частка таких кредитів у загальному обсязі кредитного портфеля становить близько 2 %. Питома вага кредитів, наданих в національній валюті, в Київському регіоні зменшилась з початку року на 1,9 % та склала 47,2 %. В цілому по Україні кредити в національній валюті становлять 54,3 % від загального обсягу кредитів.



а) структура кредитного портфеля станом на 01.01.2006



б) структура кредитного портфеля станом на 01.07.2006

Рис. 1. Кредитування реального сектора економіки

Залишки заборгованості за кредитами, наданими банками у реальний сектор економіки, станом на 01.07.2006 становлять 71698,0 млн. грн. (39,9 % від показника по Україні), протягом січня-червня вони зросли на 19,6 %. Залишки заборгованості за короткостроковими кредитами зростали більш швидкими темпами, ніж за довгостроковими (21,2 проти 18,5 %). Станом на звітну дату довгострокові кредити переважають над короткостроковими у відношенні 58,4 до 41,6 %.

За звітний період кредитний портфель суб'єктів господарювання збільшився на 16,0 %, фізичних осіб – на 36,9 %. Тенденція щодо віддання переваги фізичними особами кредитам у іноземній валюті зберігається: 71,4 % кредитів, що видані фізичним особам станом на 01.07.2006, – в іноземній валюті. Частка

кредитів, наданих суб'єктам господарювання в іноземній валюті, у порівнянні з початком року, майже не змінилася і на кінець червня становила 46,9 %.

Обсяги кредитів, спрямовані протягом півріччя в інвестиційну діяльність (за винятком іпотечного кредитування), склали 2748,5 млн. грн., що становить 78,8 % від обсягів інвестиційного кредитування за 2005 рік.

Структура заборгованості за кредитами, наданими суб'єктам господарювання (57580,1 млн. грн.), станом на 01.07.2006 не зазнала значних змін у порівнянні з початком року та розподілилася таким чином:

- оптова і роздрібна торгівля, торгівля транспортними засобами – 22965,5 млн. грн., або 39,9 % від обсягу кредитного портфеля суб'єктів господарської діяльності, що на 1,4 % менше ніж на початок року;
- добувна, обробна промисловість та виробництво електроенергії, газу та води – 16715,2 млн. грн., або 29,0 %, що на 0,8 % менше ніж на 01.01.2006;
- сільське господарство, мисливство, лісове та рибне господарство – 2609,2 млн. грн., або 4,5 %;
- будівництво – 4338,8 млн. грн., або 7,5 %, що на 0,8 % більше ніж на початку січня;
- транспорт – 2842,1 млн. грн., або 4,9 %;
- інші види діяльності – 8109,3 млн. грн., або 14 %.

У порівнянні з попереднім кварталом найвищий приріст наданих кредитних ресурсів у галузях обробної промисловості спостерігається у легкій промисловості (18,8 %), хімічній промисловості (13 %) та машинобудуванні (7,7 %). Кредитування деревообробної та целюлозно-паперової, поліграфічної промисловості, видавничої справи зросло на 4 %. У харчовій промисловості та металургії та обробленні металів спостерігається зниження залишків за кредитами на 3,2 та 15,5 % відповідно.

За січень-червень 2006 року банківськими установами Київського регіону надано пільгових коротко- і довгострокових кредитів підприємствам агропромислового комплексу у розмірі 113,04 та 26,9 млн. грн. відповідно, що у загальній сумі у 2,5 раза менше ніж за відповідний період минулого року. З них надано сільськогосподарським підприємствам Київського регіону 22,47 млн. грн. короткострокових кредитів, довгострокових – 18,53 млн. грн.

За даними Головного управління агропромислового розвитку компенсацію з Державного бюджету за пільговими кредитами з початку року отримали 216 підприємств, звернулися із заявами про отримання компенсації 298 підприємств.

Зобов'язання банківської системи за залученими ресурсами. Протягом січня-червня поточного року за даними регіонального балансу залишки за зобов'язаннями банківських установ Київського регіону за залученими ресурсами зросли на 19404 млн. грн. (на 21,8 %) та досягли 108581 млн. грн. У структурі зобов'язань кошти суб'єктів господарської діяльності складають 33,6 %, вони зросли у порівнянні з початком року на 11,2 %. Кошти населення становлять 26,8 %, зростання з початку року становить 14,9 %. Кошти органів державного управління складають 1,6 %, кредити та кошти інших банків, Національного банку України та міжнародних фінансових організацій – 34,8 %, цінні папери власного боргу – 1,3%, субординований борг банків – 1,9 %.

Дві третини коштів суб'єктів господарювання та фізичних осіб залучено банківськими установами Київського регіону у національній валюті (59,9 %). Разом з тим, протягом півріччя більш активно накопичувалися депозити в іноземній валюті, унаслідок чого питома вага останніх зросла на 5,0 % у порівнянні з початком року.

Структура депозитних зобов'язань, залучених на рахунки суб'єктів господарювання та фізичних осіб, продовжує змінюватись на користь строкових вкладень – їх частка порівняно з кінцем 2005 року зросла на 2,4 % і становила 36750,2 млн. грн., або 60,4 % зазначених коштів. Причому частка фізичних осіб у сумі строкових депозитів становить 60,1 % (по Україні – 68,6 %). У складі строкових коштів суб'єктів господарювання та фізичних осіб зберігається тенденція переважання довгострокових ресурсів над короткостроковими: 63,2 проти 36,8 % відповідно (по Україні – 65,8 проти 34,2 %).

Ставки кредитного та депозитного ринків. Інформаційно: за даними Держкомстатистики України індекс споживчих цін (індекс інфляції) за січень-червень 2006 року становить 102,9 %. З 10 червня 2006 року Національним банком України встановлено розмір облікової ставки на рівні 8,5 % річних.

Середньозважена ставка за кредитами у національній валюті, які надавались банківськими установами міста Києва, коливалась протягом півріччя в межах від 14,6 % – у травні до 15,7 % – у січні 2006 року. Валютні кредити, вартість яких відрізняється сталістю, незважаючи на зростаючий попит, особливо з боку позичальників – фізичних осіб, надавались банківськими установами м. Києва протягом півріччя за ставками 10,7-11,2 %. Як і в минулому році, у I півріччі поточного року середньозважена процентна ставка за кредитами, що надаються банками міста, дещо нижча ніж по Україні (15,3-16,0 % – національна валюта, 10,9-11,5 % – іноземна валюта). Разом з тим, відсоткові ставки за кредитами, що надаються установами Київської області (18,1-18,9 % – національна валюта, 12,2-13,1 % – іноземна), вищі за середньозважені по Україні.

Зниження вартості строкових ресурсів у червні суттєво вплинуло на динаміку середнього рівня ставок в цілому у півріччі. Середня вартість залучених у червні поточного року строкових депозитів виявилась найнижчою за останні 2,5 року та становила 6,1 % по місту Києву. Середньозважена процентна ставка строкових депозитів у національній валюті становила по місту Києву 8,4-9,9 % річних, в іноземній – 4,8-8,0 %; по Київській області відповідно 9,4-12,6 та 7,8-9,0 %.

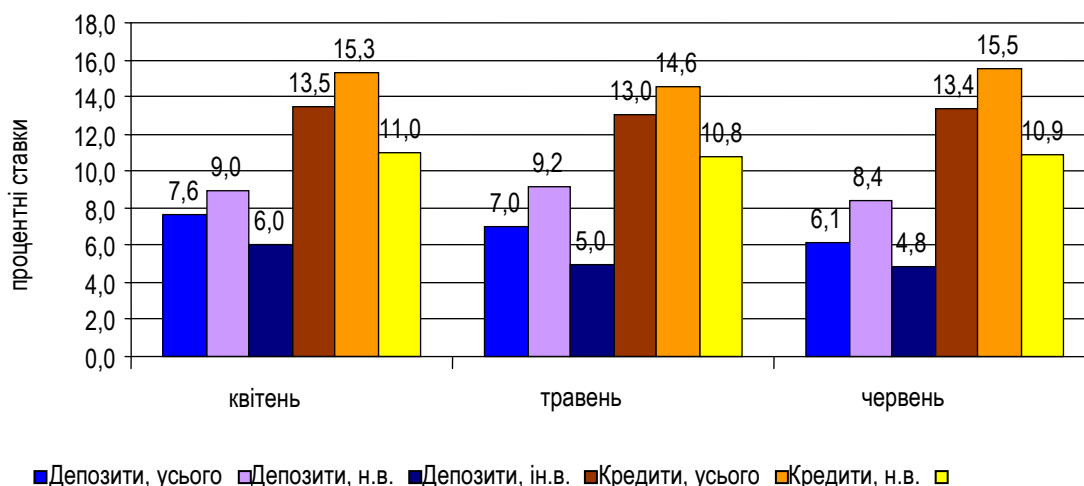


Рис. 2. Процентні ставки за кредитами та строковими депозитами по м. Києву у II кварталі 2006 року

У розрізі секторів економіки найдешевшими у II кварталі поточного року виявились кредити в національній валюті для транспортних підприємств, підприємств обробної промисловості та тих, що займаються фінансовою діяльністю; найдорожчі кредити надавались у рибне господарство і для ведення готельного та ресторанного бізнесу. У порівнянні з 2005 роком гривневі кредити, що надавались підприємствам майже усіх галузей, стали дешевшими.

Дещо подорожчали кредити для підприємств будівництва та транспорту.

Фінансовий результат. За консолідованими даними у I півріччі 2006 року банки міста Києва отримали прибуток у розмірі 1,5 млрд. грн., що у 3,5 раза перевищує дані аналогічного періоду 2005 року. Збитки отримали 8 банків регіону на загальну суму 32,3 млн. грн. Збитковість шести є типовою для банків, які нещодавно розпочали свою діяльність, і не є індикатором неякісної роботи банку. Зростання доходів, отриманих банками столиці, відбувається швидшими темпами, ніж витрат, – 66,9 та 63,8 % відповідно, але спостерігається поступове зближення темпів їх зростання. Загальна сума доходів, отриманих у першому півріччі поточного року, становить 14,8 млрд. грн., витрат – 13,4 млрд. грн. Аналіз доходів та витрат за регіональними даними свідчить, що протягом II кварталу питома вага процентних доходів у загальній сумі доходів знизилась на 0,2 %, процентних витрат у загальній сумі витрат – зросла на 0,7 %, частка витрат на утримання персоналу зросла на 0,8 п. п., проте відрахування у резерви зменшились на 0,8 %. Станом на 01.07.2006 серед доходів 73,1 % припадає на процентні доходи та 12,9 % – на комісійні. Серед витрат 56,3 % – процентні витрати, 16,4 % – витрати з оплати праці персоналу, 7,0 % – відрахування у резерви.

Висновки. Протягом кварталу темпи зростання розміру капіталу, залучених та розміщених ресурсів підтримувались на високому рівні. У структурі строкових депозитів збереглась перевага довгострокових депозитів над короткостроковими. Структура кредитного портфеля за строками змінюється на користь

довгострокових кредитів, швидкими темпами відбувається нарощення кредитування інвестиційної діяльності суб'єктів господарювання.

Отримано 26.10.2006

Разуменко, І. Огляд стану економіки Київського регіону та грошово-кредитного ринку у січні – червні 2006 року [Текст] / І. Разуменко // Проблеми і перспективи розвитку банківської системи України : збірник наукових праць. - Суми: УАБС НБУ, 2007. - Т. 19. - С. 243–251.