

УДК 330.354(477):338.24.021.8:005.521:519.863

КП

№ державної реєстрації 0118U003569

Інв. №

Міністерство освіти і науки України
Сумський державний університет (СумДУ)
40007, м. Суми, вул. Р.-Корсакова, 2, тел. (0542) 66-51-10, факс (0542) 33-40-49

ЗАТВЕРДЖУЮ

Проректор з наукової роботи
д-р. фіз.-мат. наук, професор
_____ А.М.Чорноус

ЗВІТ

ПРО НАУКОВО-ДОСЛІДНУ РОБОТУ

Моделювання та прогнозування соціо-економіко-політичної дорожньої карти
реформ в Україні для переходу на модель стійкого зростання

**РЕТРОСПЕКТИВНЕ МОДЕЛЮВАННЯ СОЦІАЛЬНОГО, ПОЛІТИЧНОГО ТА
ЕКОНОМІЧНОГО РОЗВИТКУ УКРАЇНИ ТА ВИЗНАЧЕННЯ РЕЛЕВАНТНИХ
ВАЖЕЛІВ ДЕРЖАВНОГО УПРАВЛІННЯ**
(проміжний)

Начальник НДЧ
канд. фіз.-мат. наук, с.н.с.

Д.І. Курбатов

Керівник НДР
докт. екон. наук

Т. А. Васильєва

2018

Рукопис закінчено 22 «грудня» 2018 р.

Результати роботи розглянуті науковою радою СумДУ протокол від
27 грудня 2018 № 7

СПИСОК АВТОРІВ

Керівник НДР – докт. екон. наук, директор ННІ ФЕМ імені Олега Балацького	_____	Т. А. Васильєва (вступ, підрозділ 3.1)
Відповідальний виконавець, виконавець за договором підряду	_____	С. В. Миненко (розділ 1)
Старший науковий співробітник, доктор екон. наук	_____	О. В. Кузьменко (підрозділ 2.2)
Старший науковий співробітник, канд. екон. наук	_____	А. О. Бойко (підрозділ 2.3)
Старший науковий співробітник, канд. екон. наук	_____	В. В. Боженко (підрозділ 2.1)
Виконавець за договором підряду, канд. екон. наук, доцент	_____	Н. М. Костюченко (підрозділ 3.2)
Старший науковий співробітник, канд. екон. наук, доцент	_____	Л.Ю. Сисоєва (розділ 2)
Виконавець за договором підряду	_____	К. І. Кириченко (розділ 1, 2, розділ 3)
Фахівець	_____	Л. В. Лопа (підрозділ 3.1)
Фахівець	_____	О. О. Гапонова (розділ 1)
Виконавець за договором підряду	_____	О. В. Колотіліна (висновки)
Виконавець за договором підряду	_____	А. В. Кіріл'єва (підрозділ 2.2)

РЕФЕРАТ

Звіт про НДР: 107 с. 1 ч., 22 табл., 3 рис., 1 дод., 49 джерел.

ЕКОНОМІЧНИЙ СТАН, СОЦІАЛЬНИЙ СТАН, ПОЛІТИЧНИЙ СТАН, ДЕРЖАВНЕ РЕГУЛЮВАННЯ, ОЦІНЮВАННЯ, МІЖНАРОДНІ ІНДЕКСИ, ЕКОНОМІКО-МАТЕМАТИЧНЕ МОДЕЛЮВАННЯ

Об'єктом дослідження – економічні відносини, що виникають у процесі здійснення економічної, соціальної та політичної діяльності в країні.

Мета роботи – розвиток теоретичного підґрунтя та методичного забезпечення до оцінювання рівня збалансованості та стійкості економічного, соціального та політичного розвитку України, а також визначити найбільш дієві інструменти державного впливу на вищезазначені процеси в країні.

У процесі дослідження застосовувалися загальнонаукові методи наукового пізнання (аналіз, синтез, логічне узагальнення, групування), методи логічного узагальнення та наукової абстракції, а також методи економіко-математичного моделювання (регресійний та статистичний аналіз, метод головних компонент).

При виконанні НДР були отримані наступні нові наукові та прикладні результати: 1) визначено та обґрунтовано систему інтегральних індикаторів економічної, соціальної та політичної стійкості в країні; 2) проведено емпіричне ретроспективне оцінювання стійкості соціального, економічного та політичного розвитку України; 3) проведено кількісне оцінювання результативності інструментів державного впливу на соціальний, політичний та економічний розвиток України; 4) визначено та обґрунтовано значимі важелі та інструменти державного впливу на стан соціальних, політичних та економічних процесів в країні.

Практичне значення одержаних результатів полягає у тому, що вони впровадженні у:

– навчальний процес Сумського державного університету, що підтверджується актом впровадження від 17 грудня 2018 року, а саме використано у навчальний процес наукові праці з даної проблематики, розроблено практично-орієнтовані лабораторні роботи з дисципліни «Прикладна економетрика» для магістрантів спеціальностей «Економічна кібернетика», здійснюється підготовка кандидатської дисертації Кириченка К. І. на тему «Державне регулювання національної економіки України з урахуванням соціо-економіко-політичних взаємозв'язків».

– діяльність Сумської міської ради при розробці Прогнозу економічного та соціального розвитку міста Суми на середньостроковий період, а також Стратегії розвитку міста Суми до 2027 року (довідка про впровадження).

ЗМІСТ

Вступ	6
1 Роль та місце міжнародних рейтингів та індексів у системі оцінювання рівня соціальних, економічних і політичних трансформацій в Україні...	8
2 Теоретико-методичні та практичні аспекти оцінювання рівня соціального, політичного та економічного розвитку України	23
2.1 Методичні засади визначення інтегрального показника економічного розвитку країни	23
2.2 Науково-методичні засади оцінювання соціального стану в країні...	35
2.3 Методичні положення до оцінювання політичного становища в країні	57
3 Дослідження інструментів та важелів державного впливу на стан соціальних, політичних та економічних процесів в Україні.....	73
3.1 Теоретичні аспекти державного регулювання соціальних, економічних та політичних процесів у країні.....	73
3.2 Методичні засади ідентифікації впливу якісних характеристик державного управління на параметри економічного розвитку держави.	82
Висновки	98
Перелік джерел посилання	101
Додаток А Результати розрахунку вагових коефіцієнтів для побудови інтегрального індексу соціального розвитку.....	107

ВСТУП

Важливою проблемою державного управління є відсутність сформованого та законодавчо закріпленого переліку системно важливих показників соціально-економічного розвитку та розробленого на їх основі інтегрального показника, що породжує перепони для своєчасного реагування на негативні тенденції в державі. За період незалежності України лише у 2007 р. був законодавчо сформований єдиний інтегральний індикатор, який діяв відповідно до Постанови Кабінету Міністрів України про «Порядок проведення комплексної оцінки соціально-економічного розвитку Автономної Республіки Крим, областей, м. Києва та м. Севастополя» [1]. Цей показник був розроблений з метою оперативного виявлення негативних змін та забезпечення своєчасного прийняття управлінських рішень. Однак вже у 2011 р. ця методика втратила чинність, той самий час аналогічного або вдосконаленого науково-методичного підходу не було запропоновано. Це свідчить про значну прогалину у сфері публічного державного управління. На нашу думку, недостатня увага з боку державних органів влади питанню комплексного оцінювання соціально-економічного розвитку та політичного стану в Україні призвела до неможливості оперативного реагування на зміни в державі та ефективного дослідження рівня результативності проведених реформ, адже з кожним роком стан соціально-економічного розвитку України покращується незначними темпами [2].

Мета дослідження полягає в розвитку теоретичного підґрунтя та методичного забезпечення до оцінювання рівня збалансованості та стійкості економічного, соціального та політичного розвитку України, а також визначити найбільш дієві інструменти державного впливу на вищезазначені процеси в країні.

Об'єктом дослідження є економічні відносини, що виникають у процесі здійснення економічної, соціальної та політичної діяльності в країні.

Предметом дослідження є методичний інструментарій оцінки стійкості соціального, економічного та політичного розвитку в країні.

Емпіричну базу дослідження становлять вивчення й використання різноманітних джерел: наукових статей, монографій, дисертацій, нормативно-правові акти, матеріали засобів масової інформації, звіти міжнародних організацій, бази статистичних даних, що характеризують стан економічного, соціального та політичного розвитку в країні.

Положення та висновки роботи ґрунтуються на нормах Конституції України, законах України, нормативно-правових актах Верховної Ради України, Президента України, Кабінету Міністрів України та документах інших державних установ.

1 РОЛЬ ТА МІСЦЕ МІЖНАРОДНИХ РЕЙТИНГІВ ТА ІНДЕКСІВ У СИСТЕМІ ОЦІНЮВАННЯ РІВНЯ СОЦІАЛЬНИХ, ЕКОНОМІЧНИХ І ПОЛІТИЧНИХ ТРАНСФОРМАЦІЙ В УКРАЇНІ

Глобалізація світового господарства та активізація процесів транскордонного руху капіталів обумовили необхідність формування методологічної бази оцінювання соціальної, економічної та політичної сфер різних країн світу. Саме формалізована градація рівня розвитку даних процесів в кожній державі створює можливість закордонним інвесторам та національним суб'єктам господарювання вибудувати раціональну стратегію власної поведінки в умовах ринкової економіки. Безумовно, кризові явища 2007-2008 рр. певним чином зменшили довіру економічних агентів до рейтингів, оскільки кредитні установи, які мали на той час високі рейтингові оцінки не змогли уникнути банкрутства. Проте, якщо розглядати значення міжнародних рейтингів та індексів в межах оцінювання рівня ефективності трансформаційних процесів в державі, то справедливо зазначити, що вони є цілком інформативними та релевантними, оскільки відображають напрямок тренду державних перетворень.

Відповідно дослідження сутнісних характеристики рейтингів та індексів, які оцінюють соціальну, економічну і політичну сфери в Україні, набуває значної актуальності, зважаючи на намагання нашої держави підвищити власну конкурентоспроможність та довіру закордонних партнерів до обраної стратегії євроінтеграції.

Розпочинаючи безпосереднє дослідження існуючих методик рейтингування різних процесів та побудови індексів, зауважимо, що єдиних науково-методичних засад, які б були універсальними хоча б в межах математичної формалізації інтегрального показника не існує. Кожна методика індивідуальна, оскільки у вибірку можуть включатися кількісні або якісні показники, крім того дані методики включають різну кількість показників з

неоднаковими одиницями виміру. Тому основне місце при формуванні науково-методичних підходів до рейтингування та побудови індексів займає оцінка адекватності результатів, яка реалізується або математично за допомогою критеріїв достовірності моделі, або практично, порівнюючи отримані результати зі значеннями подібних рейтингів.

Значна кількість існуючих рейтингів та індексів дозволяють охарактеризувати ситуацію в країні в загальному вигляді, тобто надаючи комплексну соціально-економічну або соціально-політичну оцінку. Проте переважна більшість рейтингів та індексів зосереджена на характеристиці окремих векторів розвитку держави: соціальної сфери, економіки та політики.

Найбільш інформативні рейтинги та індекси, які надають можливість описати рівень трансформаційних процесів в Україні в межах конкретного напрямку функціонування держави (соціальна сфера, економіка та політика), та їх взаємозв'язок формалізовані за допомогою рисунку 1.1.

Більш детально зупинимось на дослідженні кожного з наведених індексів. Розглядаючи соціальну сферу в Україні, зауважимо, що на наш погляд, найбільш репрезентативними є наступні індекси: індекс розвитку людського потенціалу та індекс соціального прогресу. Саме дані рейтинги дозволяють оцінити результати трансформаційних змін в країні пов'язані з підвищенням рівня життя населення, можливості українців реалізовувати себе та відчуттям соціальної захищеності.

Отже, досліджуючи індекс розвитку людського потенціалу (Human Development Index), зауважимо, що він представляє собою середньоарифметичну величину трьох рівнозначних компонентів: доходу (визначається показником валового внутрішнього продукту за паритетом купівельної спроможності в доларах США на душу населення); освіти (визначається показниками грамотності і частки учнів серед дітей і молоді у віці від 6 до 23 років); довголіття (визначається через очікувану тривалість життя). Шкала оцінювання даного індексу наступна: значення нижче 0,5 од. – низький рівень людського розвитку; 0,5-0,8 од. – середній рівень; 0,8 од. і

більше – високий рівень розвитку. Визначається дана рейтингова оцінка експертами Програми розвитку Організації Об'єднаних Націй (ПРООН) спільно з групою незалежних міжнародних експертів [3].

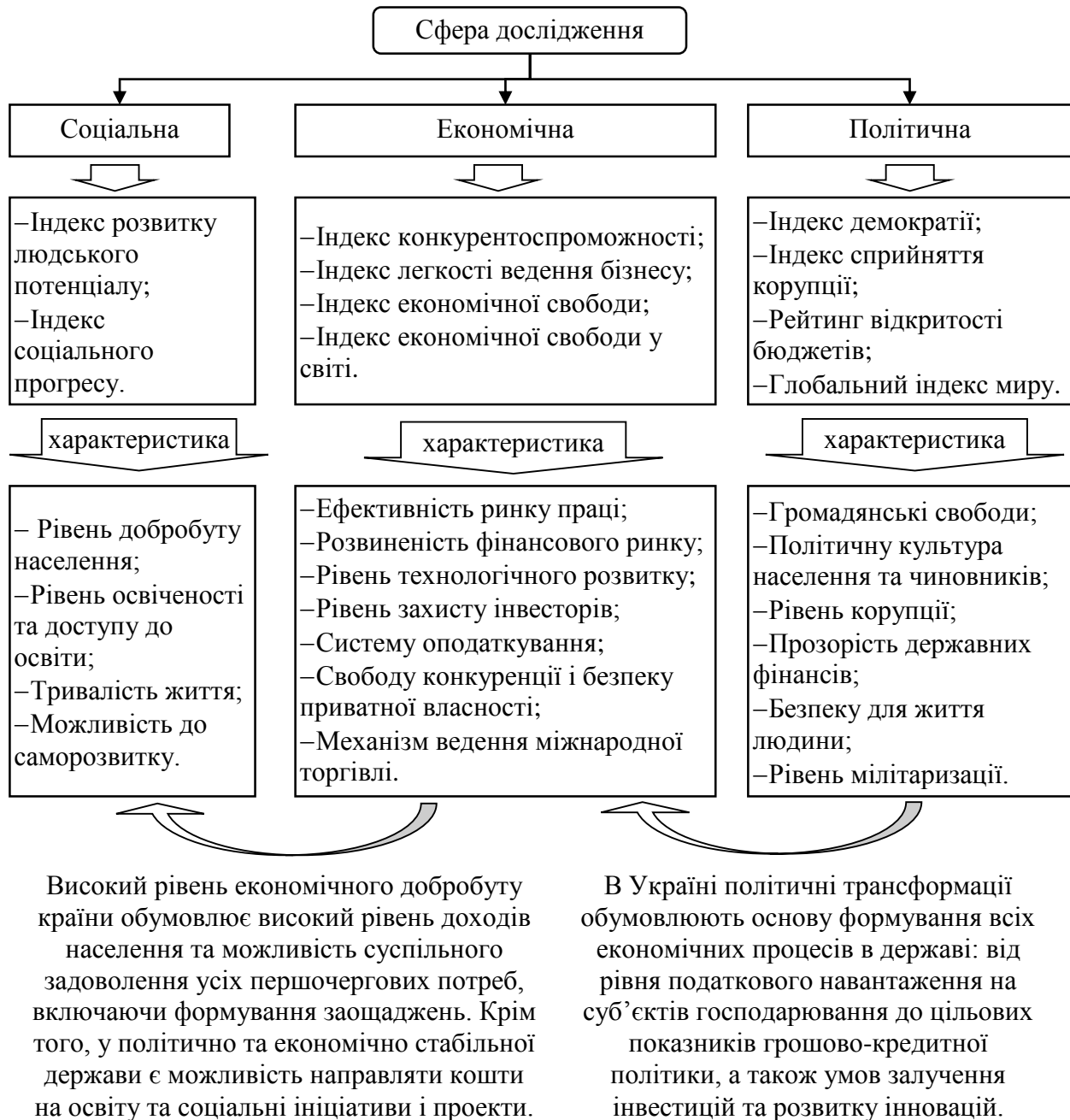


Рисунок 1.1 – Групування міжнародних рейтингів відповідно до сфер дослідження та їх характеристика і взаємозв'язок

В свою чергу, індекс соціального прогресу (The Social Progress Index) базується на комбінації даних з опитувань громадської думки, оцінок експертів

в області розвитку і статистичної інформації міжнародних організацій соціального спрямування. При визначенні успіхів тієї чи іншої країни в галузі соціального прогресу до уваги береться понад 50 показників, що об'єднані в три ключові групи: основні потреби людини, основи благополуччя людини; можливості розвитку людини. Індекс вимірює досягнення кожної країни за шкалою від 0 (найменший ступінь стійкості) до 100 (найбільша ступінь стійкості) на основі отриманих даних в трьох базових категоріях. [4].

Вищерозглянуті індекси дають можливість комплексно дослідити зміни у соціальній сфері, тому доцільно проаналізувати позицію України серед інших держав згідно з їх методикою (таблиця 1.1).

Таблиця 1.1 – Динаміка позиції України у рейтингах, які оцінюють соціальне становище протягом 2008-2017 рр., місце серед країн світу.

Показник	Рік									
	2008	2009	2010	2011	2012	2013	2014	2015	2016	2017
Рейтинг за індексом розвитку людського потенціалу	76	85	69	76	78	83	83	81	84	88
Рейтинг за індексом соціального прогресу*	н/д	н/д	н/д	н/д	н/д	н/д	62	62	63	64

* – почали визначати з 2004 р.

На основі даних, наведених в таблиці 1, зазначимо, що абсолютні значення досліджуваних індексів свідчать про середній рівень соціального розвитку в Україні. Проте динаміка рейтингових позицій України серед інших країн світу в останні три роки має спадний характер. Отже, справедливо зазначити, що реформи, які проводить уряд нашої держави, не призводять до покращення життя громадян, так зменшується тривалість життя, відсутнє відчуття соціальної захищеності та можливості вільного вибору. Це свідчить про неефективність трансформацій в країні пов'язаних з пенсійним забезпеченням, медичною сферою, а також середньою та вищою освітою.

Виходячи з того, що економічна складова складніша ніж соціальна, то для її характеристики було обрано чотири різних індекси, а саме: індекс конкурентоспроможності, індекс легкості ведення бізнесу, індекс економічної

свободи та індекс економічної свободи в світі. Кожен з розгляну індексів характеризує різні аспекти економічних процесів в державі. Отже, розглянемо кожен з них більш детально. Індекс конкурентоспроможності (The Global Competitiveness Index) визначається за методикою Всесвітнього економічного форуму, сутність якої полягає у поєднанні статистичних даних, що знаходяться у вільному доступі, і результатів опитування топ менеджменту компаній. Індекс глобальної конкурентоспроможності складається з 113 змінних, які об'єднуються в 12 контрольних індикаторів, що характеризують національну конкурентоспроможність: якість інститутів, макроекономічна стабільність, інфраструктура, охорона здоров'я і початкова освіта, вища освіта та професійно-технічна освіта, ефективність ринку товарів і послуг, ефективність ринку праці, розвиненість фінансового ринку, рівень технологічного розвитку, розмір внутрішнього ринку, конкурентоспроможність компаній, інноваційний потенціал. На основі даного рейтингу можливо зробити висновок про найбільші конкурентні переваги та недоліки досліджуваної країни [5].

Безумовно, індекс конкурентоспроможності можливо віднести і до показників, які описують функціонування держави комплексно. Проте, на наш погляд, сама категорія «конкурентоспроможність», в повній мірі, характеризує економічний потенціал країни та дозволяє стверджувати про сформовану базу для успішних трансформаційних перетворень в країні. Крім того, переважна більшість складових досліджуваного індексу відносяться до характеристики економічної сфери держави. Значення даного індексу є інформативним для національних суб'єктів господарювання, оскільки надає їм можливість оцінити рівень конкуренції в середовищі в якому вони працюють порівняно до інших країн, якщо в них є бажання виходити на інші ринки, а також зрозуміти, з якого ринку приходить закордонна компанія до України.

Індекс легкості ведення бізнесу (Doing Business) покладений в основу градації країн за рівнем створених ними сприятливих умов ведення бізнесу. Дослідження проводиться за методикою Світового банку та Міжнародної фінансової корпорації. У складанні рейтингу беруть участь різноманітні

експерти – бізнес-консультанти, юристи, експедитори, бухгалтери, урядовці, а також провідні економісти різних країн, які надають експертно-методичну допомогу. При розрахунку індексу враховуються десять показників, які аналізують вартість та тривалість виконання підприємцем вимог щодо його реєстрації та власності, отримання дозволів на будівництво та підключення до системи електропостачання, легкість отримання кредитів, рівень захисту інвесторів, систему оподаткування, механізм ведення міжнародної торгівлі, виконання контрактів, специфіку вирішення проблем неплатоспроможності підприємства. Основним недоліком індексу легкості ведення бізнесу є те, що рейтинг країни формується по одному місту, яке в методології визначається, як «найбільший діловий центр країни» та не враховуються інші міста, які мають інші умови для підприємницької діяльності, зазвичай набагато гірші [6]. Проте, на даний індекс орієнтується багато середніх та малих за розміром інвесторів, які бажають розпочати бізнес в Україні.

Специфіка двох наступних індексів полягає в тому, що вони характеризують рівень участі державних в активізації економічних перетворень в державі. Так, індекс економічної свободи в світі (Economic Freedom of the World) описує рівень підтримки державними органами влади економічної свободи в державі. В свою чергу, під економічною свободою розуміється: свобода особистого вибору, добровільний обмін, свобода конкуренції і безпеку приватної власності. Для побудови сумарного показника рейтингу використовуються сорок дві змінні, які застосовуються для вимірювання ступеня економічної свободи в п'яти напрямках: розмір держави, правова система і права власності, стабільність і відкритість грошового ринку, свобода міжнародної торгівки, регуляторна політика. Кожен з компонентів вимірюється від 0 до 10, а їх середньоарифметичний показник дає підсумковий індекс. Статистичні дані спираються на інформацію від ООН, Світового банку, Міжнародного валютного фонду, Всесвітньої організації торгівлі, Європейського банку реконструкції та розвитку і аудиторської компанії

PricewaterhouseCoopers. Сумарний індекс дозволяє порівнювати рівні економічної свободи в світі в різні періоди часу [7].

Індекс економічної свободи (Index of Economic Freedom) розраховується як середнє арифметичне 10 показників різних «свобод країн», ці показники згруповані в чотири «стовпи економічної свободи»: верховенство права (права власності, свобода від корупції); обмежене втручання уряду (фіскальна свобода, державні витрати); регуляторна ефективність (свобода підприємництва, свобода праці, грошово-кредитна свобода); відкриті ринки (свобода торгівлі, свобода інвестицій, фінансова свобода). Кожен показник оцінюється від 0 до 100 балів, і чим вище рівень економічної свободи в країні за даним критерієм, тим більше кількість балів. Відповідно до рівня результативного показника, країни розмежовують на п'ять груп: «вільні», «переважно вільні», «помірно вільні», «переважно невольні» і «невільні» [8].

Отже, використаємо вищенаведені рейтинги для оцінювання позицій України та дослідження динаміки змін економічної ситуації у країні (рисунок 1.2).

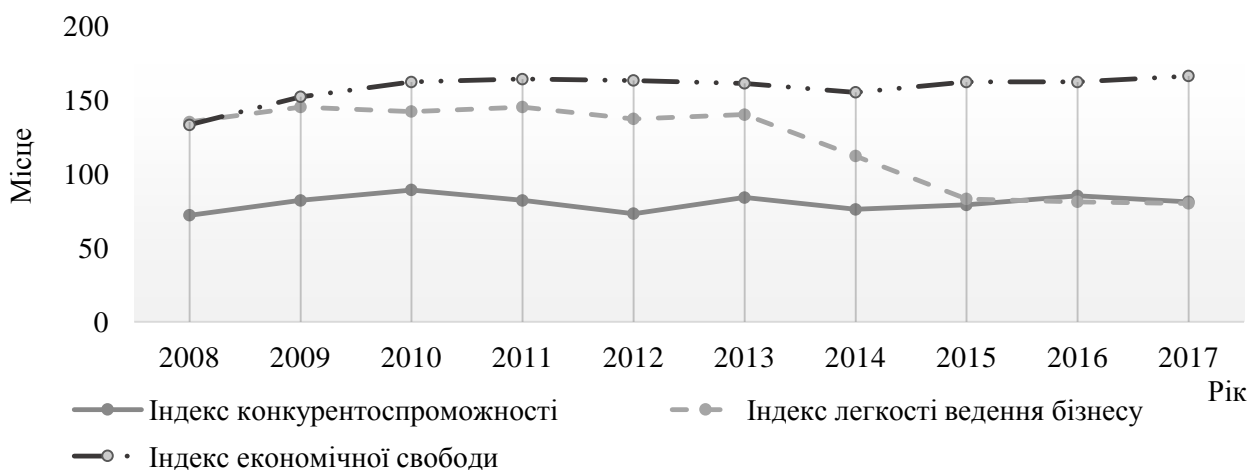


Рисунок 1.2 – Динаміка позиції України у рейтингах, які оцінюють економічне становище протягом 2008-2017 рр., місце серед країн світу.

Аналізуючи індекс конкурентоспроможності, доцільно зауважити, що протягом досліджуваного періоду його значення коливалося в проміжку від 89 місця до 72 місця. Це свідчить, про низький рівень глобальної

конкурентоспроможності економіки України. В основу негативних тенденцій покладені невирішені проблеми з безробіттям, розвитком фінансового ринку та падінням обсягів виробництва товарів, робіт та послуг [9].

Динаміка індексу легкості ведення бізнесу свідчить, що протягом 2008-2017 рр. позиція України покращилася на 55 пунктів, що, у більшій мірі, відбулося за рахунок зменшення часу на процес заснування бізнесу, скорочення етапів механізму реєстрацію власності та впровадженням електронної системи сплати податків. В той же час, невирішеними залишились питання удосконалення процесів отримання дозволу на будівництво, підключення до системи електромереж і водопостачання, тривалим та складним залишається процес ліквідації бізнесу.

Індекс економічної свободи свідчить про погіршення ситуації протягом 2008-2017 рр., при чому у 2017 р. Україна посіла 166 місце серед 178 країн, що характеризує її як країну з невеликою економікою. Слабка позиція держави спричинена низькими показниками у сферах захисту прав власності, свободи інвестицій та фінансової свободи.

Таким чином, узагальнюючи дослідження рейтингів, які характеризують економічні процеси в Україні, зауважимо, що розпочаті після революції 2014 р. реформи не знайшли свого відображення в реальних показниках розвитку України. Позитивна тенденція спостерігається тільки в розрізі індексу легкості ведення бізнесу, проте реального зростання обсягу виробленої продукції, обсягу експортованої продукції, ВВП на душу населення, реальних доходів населення та інших показників в Україні не відбулось. Можна зазначити, що більшість рейтингів свідчить про погіршення рівня розвитку економіки України.

Неможливість розвитку будь-яких процесів в Україні у відриві від політичних процесів в державі, зумовлюють важливість аналізу саме третьої групи індексів. Рейтинги, що характеризують політичну складову розвитку України зумовлюють всі вище розглянуті деструктивні процеси в соціальній та економічних сферах. Отже, найбільш повно, на наш погляд, політичну

ситуацію в Україні відображають індекс демократії, індекс сприйняття корупції, рейтинг відкритості бюджетів та світовий показник миру.

Зупиняючись на кожному з індексів більш детально, зауважимо, що індекс демократії (The Democracy Index) найбільш розповсюджений рейтинг оцінювання режиму правління в державі. При складанні даного індексу враховуються 60 різних показників, які згруповані за наступними п'ятьма категоріями: вибори і плюралізм, громадянські свободи, діяльність уряду, політична ангажованість населення і політична культура. Індекс демократії є середньозваженим показником результатів 60 питань, кожне з яких має два або три дозволених альтернативних відповіді. Окрім числової оцінки та ранжування, індекс також класифікує країни як один з чотирьох типів режиму: повні демократичні держави, недосконалі демократії, гібридні режими і авторитарні режими [10].

Індекс сприйняття корупції (The Corruption Perceptions Index), виступає найбільш актуальний показник для характеристики політичного середовища в Україні. Корупція, вважається найбільшим деструктивним фактором, який нівелює усі трансформаційні процеси в нашій державі. Даний рейтинг побудовано відповідно до методики міжнародної неурядової установи Transparency International та ґрунтується на взаємозв'язку кількісних та якісних показників. Згідно розробленого підходу вважається, що надійним джерелом інформації виступають думки і свідчення тих експертів, які, безпосередньо, стикаються з корупцією або професійно займаються її вивченням. Індекс розподіляє країни і території за шкалою від 0 (найвищий рівень корупції) до 100 (найнижчий рівень корупції) на основі сприйняття рівня корумпованості державного сектора [6].

Наступним досліджуваним індексом, є індекс відкритості бюджетів (The Open Budget Index). Результати даного рейтингу, не дуже часто аналізуються в Україні, проте, на наш погляд, інтегральний показник, який описує рівень доступності суспільства до механізмів формування доходів бюджету та напрямків витрачання державних коштів повинен неодмінно включатись до

списку індексів характеристики рівня ефективності трансформаційних процесів в Україні. Розглядаючи специфіку формування даного індексу зауважимо, що максимальне його значення в 100 балів досягається за рахунок позитивної оцінки 140 питань, які стосуються можливостей доступу громадськості до різної інформації, що міститься у восьми ключових бюджетних документах (формується на основі міжнародних стандартів належної практики). При аналізі вимірюються три аспекти того, як уряди керують державними фінансами: прозорість бюджету (кількість, рівень деталізації і своєчасність інформації про бюджет, що розміщується публічно); участь в бюджеті (можливості урядів надавати громадянському суспільству і широкій громадськості приймати рішення про те, як акумулюються і витрачаються державні ресурси); бюджетний нагляд (потенціал і повноваження офіційних інститутів у сфері регулювання процесів акумуляції і витрачання державних ресурсів) [11].

В умовах військового конфлікту на Сході України, світовий показник миру (Global Peace Index), набуває особливого значення в оцінці дієвості політичної складової розвитку держави. Даний рейтинг з однієї сторони характеризує рівень насильства всередині держави, а з іншої рівень агресивності його зовнішньої політики, тобто для України, актуальним є перша складова рейтингу. В той же час, на наш погляд, якщо в країні є будь-який військовий конфлікт, не зважаючи на те, хто був його ініціатором, то політичні сили країни повинні докласти усіх зусиль для його швидкої нейтралізації. В сучасних умовах світових міжнародних відносин, завершення будь-якого військового конфлікту – це політичний компроміс. Отже, справедливо зауважити, що даний показник характеризує, які з держав можна вважати найбільш безпечними для життя людини.

Розрахунок даного рейтингу відбувається за методикою організації The Economist Intelligence Unit. Індекс складений на основі 23 якісних і кількісних показників, об'єднаних в три основні групи: наявність і масштаб конфліктів, рівень стабільності та безпеки всередині держави та рівень мілітаризації. По

кожній групі показників країнам виставляється оцінка від 1 до 5 балів. Чим менше оцінка, тим більш мирно розглядається країна за даним критерієм [12].

Розглянувши сутність індексів, які оцінюють політичну складову функціонування держави, доцільно проаналізувати динаміку позиції України у системі даних індикаторів протягом 2008-2016 рр. (таблиця 1.2).

Таблиця 1.2 – Динаміка позиції України у рейтингах, які оцінюють політичне становище протягом 2008-2017 рр., місце серед країн світу [9]

Показник	Рік									
	2008	2009	2010	2011	2012	2013	2014	2015	2016	2017
Рейтинг за індексом демократії	53	н/д	67	79	80	85	92	88	86	83
Рейтинг за індексом сприйняття корупції	134	146	134	152	144	144	142	130	131	130
Рейтинг за індексом відкритості бюджетів	25	н/д	19	н/д	35	н/д	н/д	56	н/д	44
Рейтинг світового індексу миру	80	100	97	69	71	111	141	150	156	154

Аналізуючи індекс демократії протягом 2008-2017 рр., доцільно зазначити, що до 2011 р. в Україні була недосконала демократія та спостерігалось формування усіх необхідних засад для досягнення повної демократії, проте, 2012-2013 рр. виявились переломними не з позитивної точки зору, а з негативної, що спричинило встановлення в наступних роках перехідного режиму. Така ситуація спричинена досить низькими показниками функціонування уряду, недотриманням політичної культури та значним погіршенням процедури виборів.

Досліджуючи індекс сприйняття корупції виявлено, що протягом досліджуваного періоду спостерігаються незначні позитивні зміни, проте їх недостатньо, що б навіть стверджувати про середній рівень корупції в Україні. Позитивні зміни в 2017 р. порівняно з 2011 р. відбулись за рахунок реформування поліції, роботи Національного антикорупційного бюро та активізації громадських організацій по боротьбі з корупцією. Найбільш гострою проблемою залишається «очищення» судової гілки влади.

Відкритість бюджетного процесу в Україні з кожним роком погіршується та знаходиться на незадовільному рівні. Про це свідчить значення рейтингу відкритості бюджету України в 2017 р. на рівні 44 місця, що відповідає градації – «обмежена відкритість бюджету». Отже, трансформація політики відкритості влади у фінансовому плані, залишається на рівні декларування.

Результати оцінювання світового показника миру свідчать про щорічне суттєве погіршення рейтингу починаючи з 2013 р., що цілком відповідає початку революції в Україні та активізацією військових дій на Сході країни.

Таким чином, неспроможність політиків в Україні досягти прозорості у сфері державних фінансів, побороти корупцію серед чиновників, досягти мирних домовленостей з Росією щодо врегулювання військового конфлікту та сформувати реально діючу нормативно-правову базу підтримки демократичних перетворень в державі, спричиняє значні перепони в процесі досягнення соціальної справедливості та економічного зростання України.

Дослідивши вузько спрямовані індекси характеристики окремо соціальної, економічної та політичної сфери функціонування держави, актуальним, на наш погляд, також є аналіз комплексних рейтингів. Дослідження даних рейтингів надасть можливість як одночасно охарактеризувати соціо-економіко-політичний стан України, так і зрозуміти, чи відображають вони ті негативні тенденції, які були нами вже встановлені раніше. Таким чином, розглянемо наступні два комплексні рейтинги: індекс процвітання країн світу, індекс недієздатності держав та з'ясуємо як вони характеризують трансформаційні процеси в Україні.

Отже, індекс процвітання країн світу (The Legatum Prosperity Index) – це комбінований показник, який вимірює досягнення країн світу з точки зору їх благополуччя і передових досягнень. Індекс складається на основі безлічі різних показників, об'єднаних у дев'ять категорій, які відображають різні аспекти функціонування держави: 1) економіка, 2) умови ведення бізнесу, 3) менеджмент держави, 4) освіта, 5) охорона здоров'я, 6) безпека і захист, 7) персональні свободи, 8) соціальний капітал, 9) захист навколишнього

середовища. Рейтинг кожної країни визначається шляхом обчислення середньозваженого значення зазначених індикаторів, кожен з яких визначається як основа процвітання. Показники визначені на основі проведеного аналізу статистичних даних, соціологічних досліджень та експертних оцінках. Масив вхідних даних для побудови рейтингу формується завдяки інформації наданій ООН, Світовим банком, Організацією економічного співробітництва і розвитку, Світовою Організацією Торгівлі, Gallup, Economist Intelligence Unit, IDC, Pyramid Research і інших інститутів [13].

В свою чергу, індекс недієздатності держав (The Fragile States Index) – комплексний показник, який характеризує здатність влади контролювати цілісність своєї території, а також політичну, економічну, та демографічну ситуацію в країні. Даний індекс позиціонується як порівняльний інструмент для оцінки ризику і прогнозування внутрішньодержавних конфліктів. При складанні індексу експерти протягом року аналізують 12 критеріїв, які об'єднані в три групи: соціальні, економічні та політичні. Оцінка проводиться за наступними параметрами: демографічний тиск; рівень еміграції; рівень економічної нерівності; економічна ситуація; криміналізація держави; роздробленість в силових структурах і еліті; переміщення біженців всередині країни; зростання реваншистських настроїв; кількість наданих державою послуг; прихильність виконання законів і дотримання прав людини; зовнішнє втручання. Загальний результат представляє собою суму всіх індикаторів (максимальна оцінка – 120 балів), що є основоположним показником під час складання рейтингу [11].

Таким чином, справедливо зауважити, що індекс процвітання країн світу, в своїй більшості, об'єднує соціальну, економічну та екологічну складові розвитку держави, а індекс недієздатності держав надає комплексну характеристику державним процесам в розрізі соціальної, економічної та політичної сфер. Складність розрахунку даних індексів, на наш погляд, виступає велика кількість показників, що спричиняє необхідність використання різних методів нормалізації та врахування пріоритетності.

Отже, прослідкуємо на основі практичних даних (рисунок 1.3), яким чином трансформаційні процеси в Україні охарактеризовані в динаміці за допомогою індексу процвітання країн світу та індексу недієздатності держав.

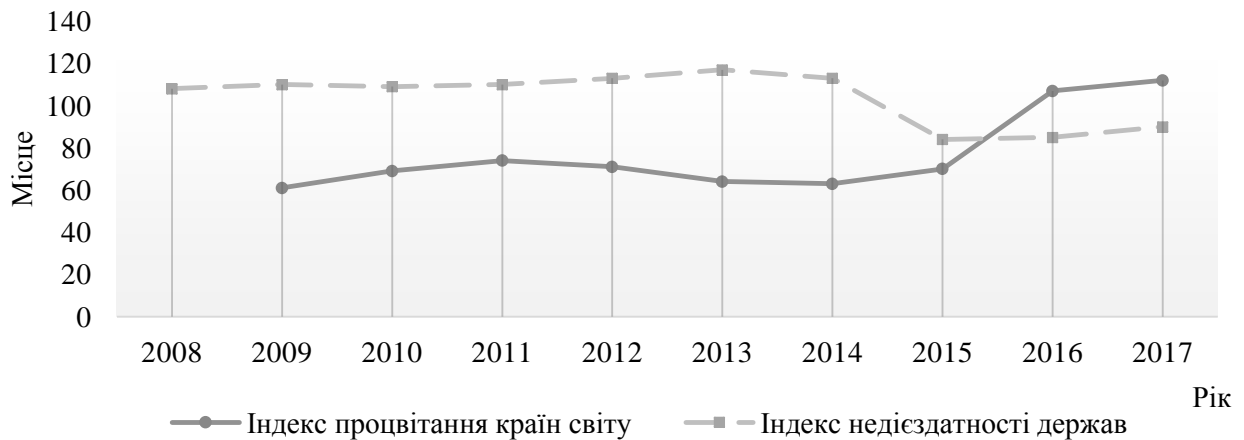


Рисунок 1.3 – Динаміка позиції України у рейтингах, які комплексно оцінюють становище держави за 2008-2017 рр., місце серед країн світу [9]

Аналіз індексу процвітання країн світу свідчить, що протягом 2009-2017 рр. в Україні погіршилася ситуація, адже у рейтингу держава втратила 46 пунктів і зайняла 112 місце із 149 можливих. Відповідно до даного показника найбільш проблемними напрямками є сфера людського капіталу, безпеки та захисту, державного управління та здоров'я. Протягом же 2009 р. та 2015 р. даний індекс не відображає значного коливання рейтингових позицій, що свідчить про його незначну чутливість до зміни певних соціально-політичних процесів в Україні.

В свою чергу, індекс недієздатності держав характеризує погіршення позиції країни, адже протягом досліджуваного періоду Україна піднялася на 18 пунктів та опинилася серед групи держав з підвищеним рівнем небезпеки. Такій ситуації посприяли ступінь втручання інших держав, рівень делегітимізації і корумпованість державних структур, а також рівень впливу групових еліт. Даний індекс більш об'єктивно описує трансформаційні зміни в Україні, проте в його розрахунку явний пріоритет віддається політичній сфері розвитку держави, тому за умови економічних, соціальних або екологічних змін

в державі результати його розрахунку не будуть відображати наявних трансформаційних перетворень.

Таким чином, справедливо зробити висновок, що комплексні рейтинги втрачають свою чутливість та не відображають трансформаційних змін в державі. На наш погляд, це пов'язано із складністю правильного встановлення пріоритетності показників та вибору найбільш релевантних характеристик різних сфер функціонування держави.

Отже, варто зазначити, що міжнародні рейтинги та індекси відіграють важливу роль у динаміці світового розвитку, адже є ефективними інструментами виявлення проблем у політичній, економічній та соціальній сферах. Узагальнюючи дослідження рейтингових позицій України, в межах аналізованих напрямків, зауважимо, що для нашої країни, їх абсолютні значення свідчать тільки про низький рівень розвитку економіки, соціальної незахищеності населення та непрозорості політичних процесів. В той же час, основна роль міжнародних рейтингів та індексів для України повинна проявитись у характеристиці позитивних зрушень в державі і ефективності проведених реформ, а також підвищенні відповідальності перед світовою спільнотою вітчизняних органів державної влади. Це можливо досягти завдяки поступовому покращенню позицій України в межах всіх аналізованих міжнародних рейтингів та індексів, що в свою чергу, повинно відбуватись завдяки переходу України на модель стійкого зростання. В той же час, високий рівень ефективності реформ в Україні повинен досягатись тільки за рахунок трансекторального соціо-економіко-політичного взаємозв'язку.

2 ТЕОРЕТИКО-МЕТОДИЧНІ ТА ПРАКТИЧНІ АСПЕКТИ ОЦІНЮВАННЯ РІВНЯ СОЦІАЛЬНОГО, ПОЛІТИЧНОГО ТА ЕКОНОМІЧНОГО РОЗВИТКУ УКРАЇНИ

2.1 Методичні засади визначення інтегрального показника економічного розвитку країни

Динамічність сучасного етапу розвитку світогосподарських відносин обумовлює інтенсифікацію трансформаційних процесів на різних рівнях взаємодії економічних агентів, проте найбільш масштабним та важливим для макроекономічної стабільності країни є удосконалення концептуальних засад та підвищення ефективності практичної реалізації заходів у рамках державної економічної політики. Справедливо відмітити, що з плином часу ефективні ще кілька десятиліть тому паттерни державного регулювання економіки втрачають свою актуальність, що зумовлює необхідність їх перманентного оновлення та актуалізації з урахуванням нових ендогенних та екзогенних викликів. Разом з тим, інструменти державного регулювання можуть мати позитивний та значимий вплив на один макроекономічний індикатор і одночасно бути абсолютно нерелевантним для іншого подібного параметра. Саме тому, оцінювання результативності впливу інструментів державного регулювання слід здійснювати не на основі одного окремого показника, що найбільш часто зустрічається в емпіричних дослідженнях, а на базі набору макроекономічних детермінант, котрі є найбільш чутливими до тих чи інших інструментів державного регулювання економічних процесів. У зв'язку з цим, основним завданням, що буде реалізовано у рамках даного емпіричного дослідження є розробка інтегрального показника економічного розвитку країни, що має високий рівень чутливості до якості регулювання та ефективності державного управління.

Дослідження впливу якісних характеристик державного регулювання на параметри економічного розвитку країни є об'єктом низки наукових праць, що

варіюються за часовим горизонтом, вибіркою країн, а також набором факторних та результативних параметрів. Однак, у контексті даного дослідження блок факторних змінних, котрі відображають якісні параметри системи державного регулювання економіки, формують два показники з шести індикаторів World Governance Indicators, що розраховуються групою Світового Банку [14], а саме: якість регулювання (regulatory quality) та ефективність уряду (government effectiveness). Показник якості регулювання відображає ефективність діяльності виконавчих органів влади щодо створення сприятливого бізнес-середовища в країні. Натомість, параметр «ефективність уряду» відображає загальний поступ виконавчих органів у контексті державного регулювання економіки, головним індикатором якого є довіра та лояльність з боку економічних агентів до рішень уряду. Обидва зазначені показники можуть варіюватися у діапазоні [-2,5; 2,5], де більшому значенню фактору відповідає кращий його прояв в країні, тобто вище значення показників є свідченням кращої ефективності уряду чи якості регулювання відповідно.

Вибір саме цих індикаторів обумовлений їх широким використанням у низці наукових досліджень, серед яких праці Х. Джаліліан, К. Кіркпатрік та Д. Паркер [15]; М. Алам, Е. Кітенж та Б. Бедан [16] та ін. Враховуючи необхідність ідентифікації впливу обох відібраних факторних ознак на ряд результативних параметрів, доцільно агрегувати їх в один індикатор характеристики державного регулювання. Приймаючи до уваги, що дані параметри є рівнозначними, їх агрегування реалізовано на основі адитивної згортки з однаковими ваговими коефіцієнтами – 0,5.

Аналіз наукових досліджень щодо виявлення характеру взаємозв'язку якісних характеристик державного регулювання та параметрів економічного розвитку країни дозволив встановити, що ключовими параметрами економічного розвитку у цих дослідженнях визначалися наступні: приріст ВВП на душу населення [16]; приріст реального ВВП [14]; ВВП на душу населення за паритетом купівельної спроможності 2005 року [15]; обсяг інвестицій

(валове нагромадження основного капіталу у відсотках до ВВП); відкритість торгівлі (співвідношення суми експорту та імпорту до ВВП); інфляція (індекс споживчих цін) та розмір уряду (загальні витрати на кінцеве споживання уряду у відношенні до ВВП) [17].

Таким чином, з урахуванням існуючих напрацювань західних науковців, до набору результативних змінних, котрі будуть тестуватися на наявність взаємозв'язку з якісними характеристика державного регулювання економіки, у межах даного дослідження було відібрано наступні індикатори з бази World Development Indicators, що формується групою Світового Банку [14]: баланс рахунку поточних операцій у відсотках до ВВП; приріст ВВП, %; ВВП на душу населення, дол. США; дефлятор ВВП; загальні витрати на кінцеве споживання уряду у відношенні до ВВП, %; валове нагромадження капіталу у відсотках до ВВП; співвідношення сумарного обсягу експорту та імпорту до ВВП, %; індекс споживчих цін, %; показник міжнародної ліквідності (обсяг загальних резервів у місяцях імпорту); загальні резерви, дол.. США; експорт товарів і послуг, дол.. США; імпорт товарів і послуг, дол.. США; зайнятість населення, % до загальної чисельності населення.

Таким чином, інформаційною основою дослідження є статистичний масив у розрізі описаних вище факторних та результативних параметрів, акумульованих групою Світового Банку [14]. Враховуючи необхідність універсальності отриманих результатів, дослідження буде реалізовано для вибірки з 40 країни світу, до яких належать переважно країни Європи та колишні держави-члени СРСР, а саме: Албанія, Вірменія, Австрія, Азербайджан, Білорусь, Бельгія, Боснія і Герцеговина, Болгарія, Чехія, Данія, Естонія, Фінляндія, Франція, Грузія, Німеччина, Греція, Угорщина, Ісландія, Ірландія, Італія, Казахстан, Латвія, Литва, Македонія, Молдова, Нідерланди, Норвегія, Польща, Португалія, Румунія, Росія, Сербія, Словаччина, Словенія, Іспанія, Швеція, Швейцарія, Таджикистан, Великобританія та Україна. Вибір саме такої географічної специфікації аналізу обумовлений історичною ретроспективою (протягом значного проміжку часу Україна мала спільні з

країнами соціалістичного блоку пріоритети та інструментарій реалізації державного управління економічними процесами) та перспективними векторами національної економічної політики, у зв'язку з чим до вибірки потрапили також розвинуті країни Європи, що виступають флагманами формування стратегії економічного розвитку Європейського Союзу. Часовий горизонт дослідження охоплює період 2002-2016 рр.

Першим етапом дослідження є виявлення впливу якості державного управління на показники економічного розвитку, що буде здійснено на основі використання інструменту регресійного моделювання з використанням панельних даних. Технічно поставлене завдання реалізовано за допомогою програмного продукту Stata 12/SE. Завданням та кінцевою метою цього етапу дослідження є виявлення тих показників економічного розвитку держави, що мають статистично значимий зв'язок зі сформованим інтегральним показником якості державного регулювання економіки. Отже, результати регресійного аналізу представлено у табл. 2.1.

Таблиця 2.1 – Результати регресійного аналізу щодо виявлення впливу якісних характеристик державного регулювання економіки на параметри економічного розвитку країни

Змінна	Значення коефіцієнта	Стандартна похибка	T	P> t
Результативна змінна: баланс поточного рахунку у відношенні до ВВП				
RegQ	2,114	0,835	2,53	0,011
Cons	-3,219	1,077	-2,99	0,003
Результативна змінна: дефлятор ВВП				
RegQ	6,211	39,345	0,16	0,875
Cons	166,187	50,025	3,32	0,001
Результативна змінна: приріст ВВП				
RegQ	1,674	0,295	5,67	0,000
Cons	4,327	0,346	12,50	0,000
Результативна змінна: ВВП на душу населення				
RegQ	8867,608	1376,090	6,44	0,000
Cons	17458,920	2201,265	7,93	0,000
Результативна змінна: загальні витрати на кінцеве споживання уряду у відношенні до ВВП				
RegQ	1,176	0,341	3,45	0,001
Cons	17,693	0,583	30,36	0,000
Результативна змінна: валове нагромадження капіталу у відношенні до ВВП				

Продовження таблиці 2.1

Змінна	Значення коефіцієнта	Стандартна похибка	T	P> t
RegQ	1,181	0,576	2,05	0,040
Cons	25,051	0,715	35,03	0,000
Результативна змінна: співвідношення сумарного обсягу експорту та імпорту до ВВП				
RegQ	-0,782	3,209	-0,24	0,808
Cons	98,997	5,905	16,76	0,000
Результативна змінна: загальні резерви у місяцях імпорту				
RegQ	-0,457	0,288	-1,58	0,113
Cons	3,647	0,426	8,56	0,000
Результативна змінна: загальний обсяг резервів				
RegQ	5,92e+09	0,62e+09	0,62	0,538
Cons	4,00e+10	1,40e+10	2,86	0,004
Результативна змінна: експорт товарів і послуг				
RegQ	-2,61e+09	2,02e+10	-0,13	0,987
Cons	1,90e+11	4,39e+10	4,33	0,000
Результативна змінна: імпорт товарів і послуг				
RegQ	-3,65e+09	1,83e+10	-0,20	0,842
Cons	1,79e+11	4,03e+10	4,45	0,000
Результативна змінна: зайнятість населення				
RegQ	0,843	0,477	1,77	0,077
Cons	47,074	1,345	34,99	0,000

Примітка: RegQ – інтегральний показник якості державного регулювання економіки; Cons – константа

Отже, за даними таблиці 2.1 (на основі значення показника «P>|t|», який відображає статистичну значимість факторного параметра і не має перевищувати 0,1, що відповідає 90% довірчому інтервалу) можна зауважити, що з усього набору показників економічного розвитку статистично значимим на одному з допустимих довірчих інтервалів (99%, 95% чи 90%) є вплив якості державного регулювання економіки на 7 показників, а саме:

- баланс рахунку поточних операцій у відношенні до ВВП (збільшення на одиницю інтегрального показника якісних характеристик державного регулювання економіки призводить до збільшення профіциту рахунку поточних операцій у ВВП на 2,11%);
- приріст ВВП, % (поліпшення якості державного регулювання економіки сприяє зростанню ВВП на 1,67%);

- ВВП на душу населення, дол. США (покращення якісних параметрів регулювання економічних процесів на одиницю дозволяє збільшити результативний показник на 8867,61 дол. США);
- загальні витрати на кінцеве споживання уряду у відношенні до ВВП, % (покращення на одиницю якості державного регулювання економіки вимагає зростання загальних витрат уряду на кінцеве споживання на 1,18% у ВВП);
- валове нагромадження капіталу у відсотках до ВВП (зростання факторної ознаки на одиницю супроводжується інтенсифікацією процесу нагромадження капіталу на 1,18% до ВВП);
- показник міжнародної ліквідності (обсяг загальних резервів у місяцях імпорту) – значимість показника є дещо меншою за 90%, проте враховуючи незначний крок цього відхилення, цей параметр також будемо приймати як значимий (ціною поліпшення державного регулювання економіки є незначне скорочення розміру загальних резервів у місяцях імпорту на 0,46%);
- зайнятість населення, % до загальної чисельності населення (зростання ефективності державного регулювання активізує підвищення рівня зайнятості у загальній чисельності населення на 0,84%).

Разом з тим, не отримала підтвердження гіпотеза про те, що поліпшення якісних характеристик державного регулювання економіки має статистично значимий позитивний вплив на інфляційні процеси та зовнішню торгівлю країни.

Варто зауважити, що відібрані на цьому етапі макроекономічні показники (для яких зв'язок з факторною змінною був статистично значимим) стануть основою для формування зведеного інтегрального показника економічного розвитку з високим рівнем чутливості до змін якісних параметрів державного регулювання економіки.

Отже, на наступному етапі даного дослідження буде здійснено інтегрування в єдиний показник семи відібраних раніше параметрів економічного розвитку на основі використання адитивно-мультиплікативної згортки (формула (2.1)):

$$I = \sum_{j=1}^k \omega_j \frac{x_{ij}}{x_{\max j}} + \sum_{j=k+1}^n \omega_j \frac{x_{\min j}}{x_{ij}} + \prod_{j=1}^k \left(\frac{x_{ij}}{x_{\max j}} \right)^{\omega_j} \prod_{j=k+1}^n \left(\frac{x_{\min j}}{x_{ij}} \right)^{\omega_j} \quad (2.1)$$

Вибір означеного способу згортки обумовлений властивостями параметрів, що увійшли до вибірки. Зокрема, для зменшення розмірності вибірки відносних показників найкращим варіантом є мультиплікативна згортка, проте в цьому випадку досить обмеженим є використання нульових значень при нормалізації показників, а тому з метою нівелювання цієї проблеми у розрізі даного дослідження було використано саме адитивно-мультиплікативну згортку, котра поєднує в собі переваги адитивного та мультиплікативного методів згортки.

Слід зауважити, що у розрізі другого етапу дослідження необхідно вирішити декілька завдань, а саме: здійснити розподіл макроекономічних показників на стимулятори та дестимулятори, провести їх нормалізацію з урахуванням виявленого характеру впливу, а також визначити вагові коефіцієнти, котрі виявляють значимість кожного з показників.

Так, виходячи з логічних міркувань та з урахуванням результатів проведеного раніше регресійного аналізу, з набору представлених макроекономічних показників усі, окрім загальних витрат уряду на кінцеве споживання у відношенні до ВВП, є стимуляторами. Слід зауважити, що регресійний аналіз, проведений на першому етапі, виявив прямий зв'язок між параметрами якості державного регулювання та часткою загальних витрат уряду на кінцеве споживання у ВВП. Однак, вважаємо, що забезпечення ефективності діяльності виконавчих органів влади у сфері реалізації економічної політики має відбуватися не екстенсивних (за рахунок розширення фінансування апарату), а інтенсивним шляхом, тобто з одночасним скороченням державних видатків на цей напрямок. Виходячи з таких міркувань, даний параметр було кваліфіковано як дестимулятор.

Крім того, приймаючи до уваги факт, що такі параметри як баланс поточного рахунку у відношенні до ВВП та приріст ВВП можуть набувати негативного значення, а після завершення етапу нормалізації значення усіх показників мають знаходитися у діапазоні від 0 до 1, процес приведення їх до співставного вигляду матиме несуттєву відмінність, порівняно з рештою параметрів-стимуляторів. Зокрема, у випадку, коли фактичне значення показника є від'ємним, його нормалізоване значення буде автоматично дорівнювати «0» (безперечно, певний незначний дефіцит поточного рахунку та скорочення ВВП не мають негативних наслідків для стану економіки в цілому, проте відсутність науково обґрунтованих з теоретичної чи емпіричної точки зору порогових значень, після досягнення яких вплив зазначених параметрів викликає деструктивний ефект, у розрізі даного дослідження приймаємо гіпотезу про те, що будь-яке значення нижче нуля є негативним для стабільності економіки в цілому). Натомість, у випадку, коли фактичне значення цих показників є додатнім, нормалізація буде здійснюватися як співвідношення поточного значення до максимального за всією групою країн та часовим горизонтом, але у розрізі досліджуваного індикатора. Разом з тим, нормалізація решти показників стимуляторів буде здійснена за традиційною формулою, що передбачає співвідношення значення, що нормалізується, до максимального за вибіркою значення ознаки. Натомість нормалізація показника дестимулятора відбувається шляхом ділення мінімального за вибіркою країн та часовими діапазон значення параметра на його ж значення, що нормалізується. Таким чином, по завершенню етапу нормалізації усі сім субіндексів будуть співрозмірними (значення показників знаходиться у діапазоні $[0; 1]$, вищому значенню параметра відповідає його більш бажане з позиції забезпечення економічного зростання значення).

Наступним завданням, що має бути вирішено у рамках другого етапу дослідження, є ідентифікація вагових коефіцієнтів для отриманих субіндексів. Приймаючи до уваги відсутність адекватного та обґрунтованого алгоритму визначення пріоритетності та вагомості серед аналізованих макроекономічних

показників, прийmemo їх рівнозначність, а тому ваговий коефіцієнт для кожного з параметрів буде становити «1/7». Таким чином, фінальним етапом даного дослідження є розрахунок на основі виявлених субіндексів інтегрального показника економічного розвитку країни з використання методу адитивно-мультиплікативної згортки (формула 2.1).

Варто відзначити, що інтегральний показник було розраховано для всіх 40 країн, що увійшли до вибірки, проте, перш за все, детально розглянемо його графічну інтерпретацію для України (рис. 2.1).

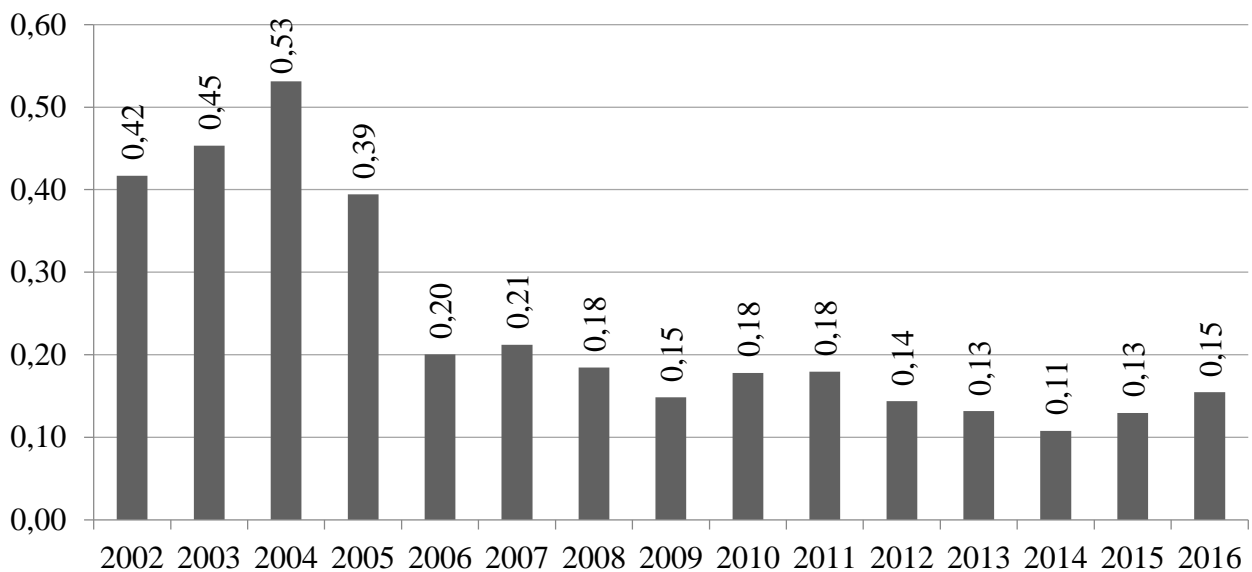


Рисунок 2.1 – Графічна інтерпретація динаміки інтегрального показника економічного розвитку України за 2002-2016 рр., од.

Отже, на основі представлених даних можна відмітити, що динаміка значень інтегрального показника економічного розвитку, чутливого до зміни якісних параметрів державного регулювання економіки, протягом аналізованого часового горизонту не характеризується постійною тенденцією. Зокрема, максимальний рівень аналізованого індикатора було зафіксовано у 2004 році – 0,53, що складає лише 28,5% від максимально можливого значення індикатора (за умови, що всі субіндекси набувають одиничного значення, інтегральний показник економічного розвитку буде рівний 1,86). Слід відмітити, що 2002-2005 рр. в цілому можна відмітити як сприятливі з позиції

динаміки економічного розвитку, що підтверджується не лише даними розрахунками, а й офіційними статистичними показниками того періоду. Зокрема, 2002-2005 рр. – період докризового інтенсивного розвитку фінансового сектору (значно збільшився рівень довіри населення до банківських установ, розширювалися масштаби кредитування населення та ін.), збалансованої фіскально-бюджетної політики (протягом цього періоду 2 рази було зафіксовано профіцит бюджету, що є безпрецедентним випадком для всього періоду незалежності України), помірного, але постійного економічного зростання тощо. Однак, на тлі розгортання дестабілізаційних процесів у період глобальної фінансової кризи відбулося значне погіршення аналізованого індикатора – його рівень знизився майже вдвічі, порівняно з максимальним за період значенням, і не відновився до докризового стану по сьогоднішній день. Варто зазначити, що незначне покращення економічної ситуації спостерігалось протягом 2010-2011 рр., коли економіка України поступово відновлювалася після деструктивного впливу кризових процесів. Насамперед, цей період характеризувався важливим якісними трансформаціями – відбулася санація банківського сектору, кардинальна реформа фіскально-бюджетної політики (було прийнято Податковий кодекс та внесено низку важливих змін до Бюджетного кодексу України). Однак, період стабілізації та відновлення був не довготривалим, і вже наприкінці 2012-2013 рр. відбулася активізація внутрішніх кризових процесів (даний період характеризується як латентна економічна криза, що супроводжувалася стрімким падінням курсу гривні, що, у свою чергу, призвело до масштабних руйнівних наслідків для ділової активності господарюючих суб'єктів та тотального відтоку закордонних інвестицій з більшості галузей народного господарства). У свою чергу, латентна економічна криза у 2014 році була підсилена політичною нестабільністю, порушення територіальної цілісності України та початком військового конфлікту, що цілком закономірно призвело до падіння аналізованого індикатора (у цьому році було зафіксоване його мінімальне за період значення, а скорочення порівняно з 2013 роком склало 15,38%). Разом з

тим, наприкінці досліджуваного періоду спостерігається певне зростання інтегрального показника економічного розвитку, що, попри невирішеність політичних та територіальних проблем, засвідчує певний прогрес в економічній сфері, що також є цілком виправданим, адже після подій 2013-2014 рр. в Україні чітко закріпився євроінтеграційний курс економічної політики, а також розпочато ряд важливих реформаторських ініціатив щодо демократизації, поліпшення транспарентності та ефективності державного регулювання економіки.

Отже, аналіз динаміки інтегрального показника економічного розвитку засвідчив його об'єктивність, оскільки тенденція його зміни для України доволі точно відображає реальну зміну макроекономічної ситуації, а тому проаналізуємо його значення для решти країн вибірки за даними табл. 2.2 (блок держав – колишніх республік СРСР), табл. 2.3 (блок високорозвинутих західноєвропейських країн) та 2.4 (блок середньорозвинутих європейських країн).

Таблиця 2.2 – Значення інтегрального показника економічного розвитку для держав – колишніх республік СРСР, що увійшли до вибірки

Рік	Азербайджан	Вірменія	Білорусь	Грузія	Естонія	Казахстан	Латвія	Литва	Молдова	Росія	Таджикистан
2002	0,29	0,26	0,14	0,23	0,20	0,24	0,20	0,18	0,17	0,49	0,23
2003	0,31	0,27	0,15	0,26	0,21	0,24	0,20	0,20	0,16	0,54	0,23
2004	0,31	0,25	0,18	0,20	0,21	0,50	0,21	0,18	0,20	0,60	0,19
2005	0,64	0,27	0,43	0,21	0,22	0,25	0,23	0,19	0,21	0,62	0,16
2006	0,88	0,30	0,19	0,22	0,25	0,30	0,26	0,20	0,18	0,66	0,18
2007	0,90	0,31	0,20	0,21	0,24	0,27	0,26	0,24	0,20	0,68	0,22
2008	0,88	0,28	0,22	0,14	0,18	0,58	0,19	0,18	0,22	0,62	0,41
2009	0,74	0,22	0,19	0,12	0,17	0,23	0,23	0,14	0,14	0,27	0,17
2010	0,73	0,22	0,23	0,17	0,41	0,55	0,19	0,15	0,18	0,59	0,19
2011	0,55	0,22	0,23	0,20	0,48	0,65	0,21	0,19	0,18	0,62	0,18
2012	0,69	0,24	0,21	0,20	0,18	0,49	0,21	0,17	0,16	0,58	0,23
2013	0,73	0,21	0,21	0,18	0,39	0,52	0,20	0,42	0,21	0,48	0,19
2014	0,65	0,19	0,20	0,19	0,37	0,58	0,17	0,48	0,18	0,46	0,18
2015	0,21	0,20	0,17	0,19	0,41	0,24	0,17	0,15	0,15	0,26	0,18
2016	0,19	0,18	0,16	0,19	0,42	0,24	0,40	0,15	0,18	0,26	0,20
Min	0,19	0,18	0,14	0,12	0,17	0,23	0,17	0,14	0,14	0,26	0,16
Max	0,90	0,31	0,43	0,26	0,48	0,65	0,40	0,48	0,22	0,68	0,41

Порівнюючи значення показників, представлених у табл. 2.2, можна зауважити, найвищий рівень досліджуваного параметра серед сукупності представлених країн було зафіксовано в Азербайджані, що цілком закономірно, адже ця країна має суттєві запаси природних ресурсів, що сприяє становленню економічного добробуту, проте має не таку диференційовану структуру як Російська Федерація, що дозволяє максимально ефективно використовувати регуляторний потенціал органів державної влади та підтримувати позитивні темп економічного зростання.

Таблиця 2.3 – Значення інтегрального показника економічного розвитку для високорозвинутих західноєвропейських країн, що увійшли до вибірки

Рік	Австрія	Бельгія	Данія	Фінляндія	Нідерланди	Норвегія	Франція	Німеччина	Іспанія	Швеція	Швейцарія	ВБ
2002	0,47	0,45	0,41	0,53	0,34	0,63	0,38	0,17	0,19	0,49	0,56	0,17
2003	0,46	0,41	0,45	0,52	0,42	0,62	0,37	0,17	0,19	0,53	0,55	0,18
2004	0,53	0,50	0,53	0,59	0,53	0,74	0,40	0,47	0,19	0,58	0,79	0,18
2005	0,49	0,46	0,55	0,54	0,54	0,77	0,17	0,45	0,20	0,56	0,79	0,18
2006	0,54	0,47	0,58	0,56	0,59	0,80	0,33	0,57	0,21	0,63	0,84	0,18
2007	0,58	0,49	0,48	0,61	0,60	0,82	0,19	0,59	0,21	0,64	0,82	0,19
2008	0,55	0,19	0,23	0,47	0,53	0,74	0,19	0,53	0,19	0,23	0,67	0,17
2009	0,20	0,17	0,23	0,19	0,20	0,31	0,18	0,20	0,17	0,21	0,33	0,15
2010	0,52	0,47	0,58	0,48	0,53	0,69	0,19	0,59	0,17	0,64	0,90	0,16
2011	0,52	0,19	0,58	0,20	0,57	0,75	0,19	0,61	0,16	0,60	0,83	0,17
2012	0,46	0,18	0,50	0,18	0,21	0,82	0,18	0,50	0,16	0,22	0,84	0,17
2013	0,41	0,17	0,58	0,18	0,21	0,74	0,18	0,50	0,16	0,55	0,88	0,18
2014	0,47	0,18	0,62	0,18	0,54	0,78	0,18	0,58	0,39	0,59	0,88	0,19
2015	0,46	0,18	0,59	0,17	0,56	0,69	0,18	0,56	0,43	0,61	0,87	0,19
2016	0,49	0,35	0,60	0,18	0,56	0,60	0,18	0,57	0,46	0,59	0,87	0,18
Min	0,20	0,17	0,23	0,17	0,20	0,31	0,17	0,17	0,16	0,21	0,33	0,15
Max	0,58	0,50	0,62	0,61	0,60	0,82	0,40	0,61	0,46	0,64	0,90	0,19

Примітки: ВБ – Великобританія

Отримані розрахунки для середньорозвинутих європейських країн засвідчують, що найвищий рівень економічного розвитку має Ірландія (у 2016 р. – 0,75 од.) та Ісландія (у 2016 р. – 0,78 од). Водночас Греція, Сербія та Польща серед аналізованих середньорозвинутих європейських країн мають найнижчий рівень економічного розвитку.

Таблиця 2.4 – Значення інтегрального показника економічного розвитку для середньорозвинутих європейських країн, що увійшли до вибірки

Рік	Албанія	Болгарія	Сербія	Македонія	Словенія	Чехія	Греція	Угорщина	Ісландія	Ірландія	Італія	Румунія	Польща	Словаччина
2002	0,27	0,19	0,21	0,16	0,46	0,20	0,18	0,17	0,36	0,21	0,16	0,20	0,17	0,22
2003	0,28	0,19	0,20	0,16	0,21	0,20	0,19	0,16	0,18	0,21	0,17	0,18	0,17	0,22
2004	0,27	0,20	0,24	0,18	0,22	0,20	0,18	0,18	0,23	0,23	0,18	0,22	0,18	0,20
2005	0,27	0,21	0,22	0,19	0,21	0,21	0,15	0,17	0,24	0,24	0,17	0,21	0,17	0,21
2006	0,28	0,22	0,22	0,20	0,22	0,21	0,18	0,17	0,26	0,25	0,18	0,24	0,19	0,21
2007	0,28	0,24	0,22	0,20	0,21	0,21	0,18	0,16	0,28	0,25	0,19	0,25	0,20	0,23
2008	0,26	0,23	0,21	0,19	0,20	0,20	0,16	0,16	0,22	0,21	0,18	0,25	0,19	0,21
2009	0,25	0,21	0,20	0,18	0,15	0,18	0,14	0,16	0,19	0,18	0,18	0,22	0,18	0,14
2010	0,24	0,20	0,19	0,19	0,15	0,19	0,14	0,31	0,21	0,44	0,19	0,22	0,19	0,17
2011	0,24	0,38	0,19	0,19	0,31	0,19	0,13	0,37	0,24	0,48	0,19	0,22	0,20	0,16
2012	0,23	0,20	0,18	0,18	0,15	0,18	0,13	0,17	0,20	0,39	0,18	0,22	0,19	0,37
2013	0,23	0,38	0,19	0,20	0,16	0,18	0,12	0,45	0,62	0,56	0,18	0,23	0,18	0,39
2014	0,22	0,34	0,16	0,21	0,51	0,39	0,13	0,45	0,55	0,66	0,35	0,22	0,18	0,41
2015	0,25	0,22	0,18	0,21	0,46	0,44	0,12	0,46	0,64	0,96	0,40	0,23	0,19	0,16
2016	0,25	0,53	0,18	0,21	0,49	0,47	0,12	0,46	0,78	0,75	0,42	0,22	0,19	0,16
Min	0,22	0,19	0,16	0,16	0,15	0,18	0,12	0,16	0,18	0,18	0,16	0,18	0,17	0,14
Max	0,28	0,53	0,24	0,21	0,51	0,47	0,19	0,46	0,78	0,96	0,42	0,25	0,20	0,41

Таким чином, розроблений науково-методичний підхід до оцінювання рівня економічного розвитку країни дозволяє тестувати вплив різноманітних регуляторних інструментів, що, у свою чергу, дозволить пришвидшити їх фільтрацію та спрогнозувати потенційний ефекти від їх можливого використання, що засвідчує практична цінність та актуальність таких емпіричних результатів.

2.2 Науково-методичні засади оцінювання соціального стану в країні

Оптимальна система державного регулювання економіки має характеризуватися врахуванням всієї сукупності зв'язків між економічними суб'єктами. Важливу роль у забезпеченні функціонування економічної системи відіграє вплив існуючого у країні стану розвитку суспільства, обумовлюючи

необхідність застосування регуляторних заходів, спрямованих на покращення стану соціальних зв'язків, зниження суспільної напруги та активізацію участі населення у забезпеченні національного розвитку, шляхом використання економічних важелів впливу. Саме тому розробка ефективно діючої системи державного регулювання економіки має здійснюватися з урахуванням можливостей покращення соціального стану в країні та використання його у ролі каталізатора дії регуляторних заходів.

Питання оцінювання соціального розвитку розкриваються як в наукових працях, так і в методологічних розробках офіційних організацій. У той же час, можна відмітити відсутність уніфікованих критеріїв, які розкривають сутність соціального розвитку та дозволяють його оцінити як на фіксований момент часу так і у динаміці, що обумовлює значну кількість існуючих теоретичних та практичних підходів.

У даному контексті важливу роль займає вибір комплексного індикатора для оцінювання поточного рівня суспільного розвитку, а також визначення дієвості впроваджених заходів. Відмітимо, що специфіка та складність оцінювання соціального стану полягає у значній кількості аспектів організації суспільного життя, які необхідно врахувати, при цьому значна частина індикаторів є якісними характеристиками, що обумовлює необхідність пошуку способів їх формалізації для проведення кількісних розрахунків. У процесі розробки інтегрального індикатора для оцінювання соціального стану доцільним є розгляд існуючих наукових підходів, а також показників, що використовуються світовими організаціями, які займаються вивченням питань соціального розвитку.

Аналізуючи наукову літературу, можна виділити дві групи підходів до визначення соціального розвитку. Перша група розглядає соціальний розвиток як процес та результат соціальних змін під впливом цілеспрямованих дій (у тому числі під впливом соціальної політики). Так, соціальний розвиток можна розглядати як конфігурацію соціальної політики, яка спрямована на посилення трьох аспектів суспільного життя – загальної якості життя, обставин життя всіх

членів суспільства та якості суспільних відносин [7]. Дж. Мідглі визначає соціальний розвиток як процес запланованих соціальних змін, розроблених для сприяння добробуту населення у взаємодії з динамічним процесом економічного розвитку [17]. Динамічний підхід пропонує також Інститут дослідження соціального розвитку ООН, характеризуючи соціальний розвиток через зміни, що призводять до покращення людського добробуту, соціальних відносин і соціальних інституцій, які відбуваються з дотриманням принципів демократичного управління та соціальної справедливості [20]. Інша група науковців у даному контексті розглядає соціальний розвиток як сукупність широкого переліку заходів (економічних, політичних, освітніх, технологічних), що впливають на життя людей [21].

При визначенні соціального розвитку інша група наукових підходів концентрує увагу на ключових аспектах, що його характеризують, таких як рівність та рівномірність можливостей [22], можливості для населення [24], покращення добробуту [25].

Враховуючи зазначені підходи соціальний розвиток доцільно розглядати як процес зміни основних параметрів добробуту індивідуумів та рівня суспільної взаємодії, який відбувається як під впливом регуляторних заходів так і незалежно від них.

При цьому потребує визначення сукупність таких параметрів. Аналізуючи напрацювання у даному напрямку, відмітимо підхід до трактування соціального розвитку, представлений у роботі Р. Фоа [26], який розглядає його через три послідовні сфери розвитку: економічну, що передбачає зниження бідності, соціальні послуги та базові потреби; людську, яка охоплює грамотність, освіту та навички, здоров'я та соціальну, що стосується суспільного життя, участі в організаціях, довіри та відсутності дискримінації. При цьому в роботі при розгляді соціального капіталу підкреслюється специфіка соціальних інституцій та їх відмінності від політичних інституцій та інститутів управління, які проявляються, по-перше, у

незалежності від держави, та, по-друге, у неформальному характері їх функціонування. Все це визначає добровільність участі громадян у діяльності таких інституцій, а отже, може слугувати вимірником соціального розвитку країни.

У контексті побудови інтегрального індикатора вимірювання соціального стану варто звернути увагу на підхід Р. Піпера, який передбачає трактування соціального розвитку як процесу досягнення соціальної сталості [27]. У свою чергу автор розглядає соціальну сталість як сукупність процесів по забезпеченню соціальної якості, яка проявляється у чотирьох взаємопов'язаних аспектах – соціальне забезпечення, соціальне розширення, соціальна залученість та соціальна згуртованість. При цьому кожен з даних аспектів відображає певну підсистему суспільства, характеризується власними індикаторами та специфічними ризиками. Так, соціальне забезпечення є основним проявом економічної підсистеми, що виражається у забезпеченні доступу до товарів та послуг (доступ до ресурсів), а основними його індикаторами виступають ризик бідності, нерівномірність розподілу доходів (індекс Джині), забезпечення зайнятості, соціальне та пенсійне забезпечення. Соціальне розширення розглядається у контексті функціонування політичної підсистеми, проявляється у забезпеченні можливостей впливу на прийняття рішень та досягнення соціальних цілей (здоров'я, навички, знання, влада), а його індикаторами виступають участь у об'єднаннях, голосування, очікування тривалості здорового життя тощо.

Соціальна залученість як прояв культурної підсистеми трактується через забезпечення людських і соціальних прав, рівності та верховенства права, повазі культурного різноманіття (цінності, права, толерантність), її основними індикаторами є доступ до культурної інфраструктури, інтеграція мігрантів, середній рівень освіти, соціальні проблеми, довіра до інституцій. Соціальна згуртованість є характерним проявом підсистеми громадянського суспільства, характеризується забезпеченням довіри, співпраці, турботи та вираженням

самосвідомості (довіра та емоції), її основними індикаторами виступають збалансованість життя та роботи, покриття соціальної опіки, дружні та родинні зв'язки. Специфікою даного підходу є розгляд зазначених проявів у вигляді взаємопов'язаних елементів, які утворюють матрицю. Так, соціальне забезпечення та соціальна залученість є умовами соціальної сталості, при цьому соціальне забезпечення розглядається як засіб, а соціальна залученість як ціль. У той же час, соціальне розширення та соціальна згуртованість відображають потенціал соціальної сталості – соціальне розширення виступає засобом, а соціальна згуртованість ціллю. Таким чином автор представляє соціальну сталість у вигляді системи, для якої соціальне забезпечення є входом, соціальна залученість відображає цінності, соціальна згуртованість характеризується інтеграцією як процесом функціонування системи, а соціальне розширення є виходом. Тобто, даний підхід демонструє значний рівень взаємозв'язку між соціальними індикаторами та необхідністю їх комплексного розгляду при аналізі соціального стану.

Аналізуючи підходи науковців та офіційних організацій до вибору індикаторів для оцінювання соціального стану та розвитку країни, можна відмітити відсутність єдиного трактування складу основних напрямків, за якими проводиться аналіз, що не дозволяє сконцентруватися на певному векторі розробки методики оцінювання соціального стану та обумовлює необхідність пошуку системи параметрів, здатних, з одного боку забезпечити максимально повне врахування всіх аспектів суспільного життя, а з іншого боку, уникнути дублювання інформації, представленої різними індикаторами та, відповідно, забезпечити простоту та легкість проведення розрахунків за розробленою методикою з дотримання вимог щодо її репрезентативності [28].

З метою вибору найбільш універсальних параметрів доцільно провести порівняльний аналіз групування соціальних індикаторів з точки зору різних підходів, які успішно використовуються міжнародними організаціями при вивченні питань оцінювання соціального стану, що представлено в табл. 2.5.

Таблиця 2.5 – Порівняння складу соціальних індикаторів у різних підходах

Основні напрямки аналізу соціальних індикаторів	Організації, що формують звіти за соціальними показниками				
	Підхід Мері Нью-Йорка [28]	Підхід ОЕСР [30]	Підхід Міністерства соціального розвитку Нової Зеландії [31]	Підхід Міжнародного інституту соціальних досліджень [32]	Підхід організації The Social Progress Imperative [33]
Базові потреби					+
Освіта	+		+		
Здоров'я	+	+	+		
Добробут	+		+		+
Безпека	+		+	+	
Рівність		+			
Робота			+		
Соціальні зв'язки		+		+	
Міжгрупова єдність			+	+	
Населення		+	+		
Включеність	+			+	
Посилення	+		+	+	
Економічна безпека	+	+	+		
Гендерна рівність				+	
Можливості					+
Житло	+				
Інфраструктура	+				
Культурна ідентичність			+		
Відпочинок та відновлення			+		
Задоволення життям			+		

Представлені в таблиці 2.5 дані засвідчують диференціацію розглянутих підходів щодо агрегування соціальних індикаторів за напрямками. У той же час, можна відмітити спільні аспекти у наведених підходах, які пов'язані з одночасним використанням окремих груп соціальних параметрів у розрізі загальної методики або різним розподілом схожих індикаторів між окремими напрямками аналізу.

Так, Міжнародний інститут соціальних досліджень для вивчення соціального розвитку використовує 6 індексів, які охоплюють його окремі напрямки:

– громадянський активізм – розглядається через використання засобів масової інформації та поведінки щодо вираження соціальних протестів, що дозволяє оцінити можливості впливу громадськості на політичні рішення;

– клуби та асоціації – вимірюється через участь громадян в публічних організаціях чи об'єднаннях, що розглядається як інструмент мінімізації соціальних ризиків;

– міжгрупова єдність – розглядається через рівень співпраці та поваги між різними етнічними, релігійними чи іншими групами, який визначає зниження соціальних конфліктів (тероризму, вбивств, викрадень) та дискримінації;

– міжособистісна безпека та довіра – оцінюється через сприйняття рівня особистої безпеки у суспільстві, що визначає рівень складності організації суспільної діяльності;

– гендерна рівність – розглядається через показники рівних прав та рівня гендерної дискримінації з точки зору можливостей повної реалізації потенціалу, вмінь та можливостей людей;

– включеність меншин – вимірюється через рівень дискримінації соціально вразливих груп у процесах працевлаштування, соціального захисту, освіти тощо [31].

Кожен з зазначених індексів охоплює від 11 до 42 індикаторів, які акумулюються з 26 баз даних. При цьому варто відмітити, що не всі показники є універсальними, тобто такими, що розраховуються для всіх або більшості країн (за окремими індикаторами статистичні дані присутні менше ніж для 20 країн). У той же час, значна кількість показників є результатом опитувань громадської думки, що вимагає особливих вимог дотримання репрезентативності такого роду досліджень.

Варто звернути увагу також на підхід американської організації The Social Progress Imperative, якою було розраховано Індекс соціального прогресу, що передбачає три рівні оцінювання – базові людські потреби, основи добробуту, можливості [33]. На кожному рівні розглядаються по чотири

компоненти, до складу кожного з яких входить від трьох до п'яти кількісних індикаторів. Так, базові людські потреби оцінюються з точки зору рівня харчування та базового медичного захисту, доступу до води та санітарії, рівня житлових умов, рівня персональної безпеки. Основи добробуту аналізуються через доступ до базової освіти (початкової та середньої), доступ до інформації та комунікації, рівня здоров'я та оздоровлення, а також якість навколишнього середовища. Можливості оцінюються через особисті права (політичні, право власності, самовираження), особисту свободу та свободу вибору), толерантність та включення, доступ до вищої освіти.

Розроблений ОЕСР набір соціальних індикаторів [30] передбачає їх групування за п'ятьма напрямками. Перша група включає загальні показники соціального стану, такі як рівень доходу домогосподарств, фертильність, міграція, показники сімейного складу та забезпечення людей похилого віку. Показники зайнятості, безробіття, пенсійного забезпечення, витрат на освіту формують групу індикаторів самодостатності суспільства. У даному підході також розглядаються дві поширені групи соціальних індикаторів – показники рівності (бідність, нерівномірність розподілу доходів, соціальні витрати та частка населення, що потребує соціального забезпечення) та здоров'я (очікувана тривалість життя та оцінки рівня здоров'я, витрати на охорону здоров'я та рівень їх покриття). Остання група індикаторів характеризує соціальні зв'язки за такими параметрами як задоволення життям, толерантність, безпека та злочинність, довіра до інституцій та рівень готовності допомагати іншим.

У той же час поруч з міжнародними підходами до оцінювання соціальних індикаторів у окремих країнах розроблено також національні методики формування статистичних баз соціальних індикаторів. Зокрема, Мерією Нью-Йорка запропоновано оцінювати соціальні показники у розрізі восьми напрямків [28]: освіта, здоров'я та благополуччя, житлові умови, соціальне посилення, економічна безпека та мобільність, інфраструктура та навколишнє середовище, особиста та суспільна безпека, різноманіття та включеність.

Більшість з зазначених індикаторів є загальними для розглянутих підходів, однак, у той же час існують специфічні параметри, які характеризують робочі умови, такі як плинність кадрів або час, витрачений на дорогу до роботи; показники бездомності; параметри психологічного стану населення тощо.

Варто звернути увагу на статистичну базу соціальних індикаторів, що публікується Міністерства соціального розвитку Нової Зеландії [31], яка включає 12 груп соціальних індикаторів, що досить широко характеризують соціальний стан. Даний підхід доповнює поширені групи показників (здоров'я, безпека, соціальні зв'язки, оплачувана робота, економічні стандарти життя та добробут, демографічні характеристики, цивільні та політичні права) виокремленням таких індикаторів як дозвілля та відновлення, культурна ідентичність, задоволення життям, знання та навички.

Проведений аналіз засвідчив неможливість при формуванні переліку індикаторів соціального розвитку концентруватися лише на визначенні найбільш важливих напрямків, враховуючи той факт, що для різних підходів є характерним як одночасне використання аналогічних груп соціальних параметрів у розрізі побудови загальної методики так і різний розподіл схожих або альтернативних індикаторів між окремими напрямками аналізу. Таким чином, наступним етапом дослідження стало порівняння загального переліку соціальних індикаторів, які використовуються у різних підходах, з метою виокремлення найбільш поширених показників, які з одного боку, забезпечуватимуть врахування різних характеристик соціального стану, а з іншого – не дублюватимуть один одного за сутністю та забезпечуватимуть оптимальне співвідношення кількості та якості представленої ними інформації. За результатами такого аналізу з переліку індикаторів соціального розвитку, що використовуються п'ятьма досліджуваними організаціями, було виокремлено 30 показників, що одночасно представлені у двох чи більше методиках (табл. 2.6). Відмітимо, що окремі методики пропонують одночасно використовувати зайнятість і безробіття, що є недоцільним при формуванні інтегрального індикатора соціального розвитку через дублювання інформації. Тому для

оцінювання окремої країни слід використовувати один з індикаторів, а саме безробіття, як більш поширений.

Таблиця 2.6 – Порівняння складу соціальних індикаторів у різних підходах

Соціальні індикатори	Організації, що формують звіти за соціальними показниками				
	Підхід Мері Нью-Йорка [28]	Підхід ОЕСР [30]	Підхід Міністерства соціального розвитку Нової Зеландії [31]	Підхід Міжнародного інституту соціальних досліджень [32]	Підхід організації The Social Progress Imperative [33]
Фертильність		+	+		
Сімейний стан		+	+		
Зайнятість		+	+		
Безробіття	+	+	+		
Нерівномірність розподілу доходів	+	+	+		
Бідність	+	+	+		
Тривалість життя		+	+		+
Власна оцінка стану здоров'я		+	+		
Суїцид		+	+		+
Витрати на охорону здоров'я	+	+			
Толерантність		+			+
Безпека		+		+	+
Допомога іншим		+		+	
Психологічна небезпека	+		+		
Рівень початкової освіти	+		+		+
Грамотність дорослих			+		+
Доступність житла			+		+
Голосування	+		+		
Частка жінок в уряді	+		+	+	
Дискримінація			+	+	+
Сприйняття різноманіття			+	+	
Корупція			+		+
Культурна та соціальна активність	+		+	+	
Рівень злочинності	+	+	+	+	+
Страх криміналу			+	+	+
Дорожньо-транспортні пригоди	+		+	+	+
Доступ домогосподарств до телефону та інтернету	+		+	+	+
Волонтерська робота		+	+	+	
Передчасний рівень смертності	+				+
Рівень дитячої смертності	+				+

Слід відзначити також, що статистичні дані, що використовуються різними організаціями для вимірювання таких показників як безпека та страх криміналу, є ідентичними, що свідчить про доцільність використання лише

одного з параметрів для оцінювання сприйняття безпеки при побудові композитного індексу соціального розвитку.

Таким чином, за результатами аналізу було сформовано перелік з 28 індикаторів соціального стану, які характеризують різні аспекти суспільного життя в країні, які, з урахуванням існуючих підходів та сутнісних характеристик зазначених показників можна згрупувати у розрізі восьми напрямків:

- демографічний стан населення (фертильність, сімейний стан);
- економічний стан населення (безробіття, нерівномірність розподілу доходів, бідність, доступ домогосподарств до телефону та інтернету, доступність житла);
- довіра до інституцій (голосування, корупція)
- гендерна рівність (частка жінок в уряді)
- соціальні зв'язки та соціальна активність (толерантність, сприйняття різноманіття, волонтерська робота, культурна та соціальна активність, допомога іншим, дискримінація)
- безпека (безпека, рівень злочинності, дорожньо-транспортні пригоди)
- освіта (рівень початкової освіти, грамотність дорослих)
- здоров'я та психологічний стан (передчасний рівень смертності, рівень дитячої смертності, витрати на охорону здоров'я, очікувана тривалість життя, психологічна небезпека, власна оцінка стану здоров'я, суїцид, рівень задоволення життям).

Оцінювання демографічного стану населення представлене у підходах двох організацій, у той час як інші підходи не передбачають врахування альтернативних індикаторів при оцінюванні соціального розвитку, у той час як всі досліджувані організації пропонують ряд індикаторів для оцінювання економічного стану населення. Одночасно використовують конкретні індикатори рівня довіри до інституцій три організації. При цьому методологія OECD не передбачає прямого використання індикатора сприйняття корупції,

але розділ індикаторів, що описують соціальні зв'язки, включає параметр довіри до інституцій, який тісно пов'язаний зі сприйняттям корупції у суспільстві. Показники для оцінювання освіти при вимірюванні соціального розвитку використовує лише частина досліджених організацій, однак ОЕСР та Міжнародний інститут соціальних досліджень включають їх як характеристики інших складових.

Зазначене групування індикаторів є базовим для формування набору параметрів оцінювання соціального стану для України. При цьому варто відмітити, що за окремими індикаторами у вітчизняних та зарубіжних базах не представлено статистичної інформації, або наявні дані лише у розрізі кількох періодів. Таким чином, для проведення дослідження було сформовано наступну вибірку соціальних індикаторів (табл. 2.7), яка включає як найбільш поширені показники соціального стану, так і окремі індикатори, які було обрано для доповнення відповідних груп показників за відсутності статистичних даних за конкретними показниками, визначеними у міжнародних методиках.

Таблиця 2.7 – Характеристика індикаторів для оцінювання соціального стану України

Напрямок оцінювання	Соціальні індикатори	Джерело статистичної інформації
Демографічний стан населення	Рівень фертильності	База даних Світового банку «Світові показники розвитку»
	Різниця між кількістю шлюбів та розлучень на 1 тис. осіб	База даних Державної служби статистики України «Демографічна та соціальна статистика»
Економічний стан населення	Рівень загального безробіття, %	База даних Світового банку «Світові показники розвитку»
	Індекс Джині	База даних Світового банку «Бідність та рівність»
	Частка населення, що проживає за межею бідності визначеною за національною методикою, %	База даних Світового банку «Бідність та рівність»
	Частка користувачів Інтернету у відношенні до загальної кількості населення, %	База даних Світового банку «Світові показники розвитку»

Продовження таблиці 2.7

Напрямок оцінювання	Соціальні індикатори	Джерело статистичної інформації
Довіра до інституцій	Голосування та підзвітність	База даних Світового банку «Світові показники управління»
	Світовий індекс сприйняття корупції	Статистичні дані організації «Transparency International»
Гендерна рівність	Частка участі жінок у національному парламенті, %	База даних Світового банку «Гендерна статистика»
Соціальні зв'язки соціальна активність	Частка населення, що допомагає іншим, %	Дані рейтингу World Giving Index розрахованого Фондацією благодійної допомоги
	Частка населення, що займається волонтерською роботою, %	Дані рейтингу World Giving Index розрахованого Фондацією благодійної допомоги
	Участь у громадських організаціях, кількість членів ГО на 1 тис. осіб	База даних Державної служби статистики України «Демографічна та соціальна статистика»
Безпека	Рівень злочинності, кількість правопорушень на 1 тис. осіб	База даних Державної служби статистики України «Демографічна та соціальна статистика»
	Кількість дорожньо-транспортних пригод на 1 тис. осіб	Статистичні дані Управління безпеки дорожнього руху України
Освіта	Середній рівень отримання середньої освіти, %	База даних Світового банку «Статистика освіти»
	Частка дітей, що не отримують початкову освіту, % до загальної кількості дітей відповідного шкільного віку	База даних Світового банку «Статистика освіти»
Здоров'я та психологічний стан	Тривалість життя у роках	База даних Світового банку «Статистика здоров'я, харчування та популяції»
	Рівень дитячої смертності, на тис. дітей до 5 років	База даних Світового банку «Статистика здоров'я, харчування та популяції»
	Рівень державного фінансування охорони здоров'я, % державних витрат у загальних витратах	База даних Світового банку «Статистика здоров'я, харчування та популяції»

Так, для характеристики демографічного стану населення було включено показник фертильності, що відображає середню кількість народжень у країні на одну жінку, а також розраховано відносний показник приросту шлюбів на тис. осіб, який одночасно враховує кількість шлюбів та розлучень. Параметрами

економічного стану населення у вибірці для України було обрано рівень загального безробіття, показник рівня бідності, індекс Джині як індикатор нерівномірності розподілу доходів населення, а також показник частки користувачів Інтернету. У той же час, національні та міжнародні статистичні бази не забезпечують релевантної статистики для характеристики доступності житла.

Показники довіри до інституцій та гендерної рівності було сформовано на основі індикаторів, представлених у міжнародних статистичних базах. Групу показників соціальних зв'язків та соціальної активності було сформовано за рахунок показників волонтерської роботи та допомоги іншим, що характеризують соціальні зв'язки, параметру участі в громадських організаціях як індикатора соціальної активності. У той же час, для України наявні лише фрагментарні статистичні дані, що характеризують толерантність та сприйняття різноманіття, що не дозволило їх включити до статистичної вибірки індикаторів.

Групу безпеки було сформовано за рахунок двох загальних індикаторів, що характеризують рівень злочинності та рівень дорожньо-транспортних пригод в Україні, враховуючи відсутність статистичних даних щодо рівня безпеки та страху криміналу за власними оцінками населення.

Показники освіти було визначено на рівні дітей та дорослих через частку дітей відповідного шкільного віку, не залучених до отримання початкової освіти, а також через рівень отримання середньої освіти, що характеризує грамотність дорослих.

Останню групу соціальних показників – здоров'я та психологічного стану було сформовано на основі міжнародних статистичних індикаторів, що ілюструють очікувану тривалість життя, дитячу смертність, а також фінансування охорони здоров'я. При цьому за параметрами, що ілюструють психологічний стан населення, наявні лише фрагментарні дані за окремі періоди, що не дало змоги включити їх до вибірки.

Таким чином, сформована статистична база індикаторів оцінювання соціального стану України має наступний вигляд (табл. 2.8). З метою уникнення пропущених значень окремих індикаторів періодом дослідження було обрано 2010-2016 роки, за які у національних та міжнародних статистичних базах даних присутні значення всіх обраних індикаторів.

Таблиця 2.8 – Індикатори оцінювання соціального стану України за період 2010-2016 рр.

Соціальні індикатори	Рік						
	2010	2011	2012	2013	2014	2015	2016
Рівень фертильності	1,44	1,46	1,53	1,51	1,50	1,51	1,53
Різниця між кількістю шлюбів та розлучень на 1 тис. осіб	4,00	3,80	2,40	3,10	3,90	4,50	4,54
Рівень загального безробіття, %	8,10	7,90	7,50	7,20	9,30	9,10	9,20
Індекс Джині	24,80	24,50	24,70	24,50	24,10	25,50	24,09
Частка населення, що проживає за межею бідності визначеною за національною методикою, %	8,60	7,80	9,00	8,30	8,60	6,40	3,80
Частка користувачів Інтернету у відношенні до загальної кількості населення, %	23,30	28,71	35,27	40,95	46,24	48,88	52,48
Голосування та підзвітність	-0,08	-0,13	-0,28	-0,32	-0,14	-0,09	0,02
Світовий індекс сприйняття корупції	24,00	27,00	26,00	25,00	26,00	27,00	29,00
Частка участі жінок у національному парламенті, %	8,00	8,00	9,40	9,40	11,70	12,10	12,00
Частка населення, що допомагає іншим, %	19,00	37,00	36,00	36,00	35,00	35,00	36,00
Частка населення, що займається волонтерською роботою, %	14,00	30,00	20,00	29,00	26,00	13,00	16,00
Участь у громадських організаціях, кількість членів ГО на 1 тис. осіб	655,34	819,27	794,68	778,43	594,56	598,21	571,51
Рівень злочинності, кількість правопорушень на 1 тис. осіб	11,00	11,36	9,80	12,37	11,65	13,17	13,86
Кількість дорожньо-транспортних пригод на 1 тис. осіб	4,44	4,07	4,30	4,19	3,37	3,13	3,71
Середній рівень отримання середньої освіти, %	88,61	88,84	89,45	91,40	93,08	93,07	93,94
Частка дітей, що не отримують початкову освіту, % до загальної кількості дітей відповідного шкільного віку	5,59	1,49	0,92	0,98	3,48	3,23	3,83
Тривалість життя у роках	70,27	70,81	70,94	71,16	71,19	71,19	71,19
Рівень дитячої смертності, на тис. дітей до 5 років	11,70	11,20	10,70	10,20	9,80	9,40	9,10
Рівень державного фінансування охорони здоров'я, % державних витрат у загальних витратах	56,63	53,40	55,23	54,14	50,79	56,08	56,12

Важливим аспектом проведення досліджень для побудови інтегральних індикаторів оцінювання соціальних та економічних явищ є аналіз здатності обраних показників описувати обране явище. На даному етапі поширеним є використання методів головних компонент та факторного аналізу з метою групування індикаторів у розрізі субіндексів. Однак, у даному дослідженні їх використання обмежується співвідношенням кількості змінних та періодів дослідження (метод головних компонент передбачає переважання кількості спостережень над кількістю змінних, що є неможливим з огляду на доступну статистичну базу), а також вибіркою об'єктів дослідження (факторний аналіз переважно використовується на базі показників, що описують множину об'єктів однорідної сукупності).

У даному випадку доцільно розрахувати коефіцієнт альфа Кронбаха, який використовується для оцінювання внутрішньої узгодженості елементів у моделі та дозволяє визначити якість вимірювання досліджуваного явища через сукупність індикаторів, що використовуються для оцінювання. Загальна формула для розрахунку коефіцієнта альфа Кронбаха виглядає наступним чином:

$$\alpha_c = \left(\frac{N}{N-1} \right) \left(1 - \frac{\sum_{j=1}^N \sigma^2(x_j)}{\sigma^2 \sum_{j=1}^N x_j} \right) \quad (2.2)$$

де x_j – індивідуальний індикатор оцінювання соціального стану, $j=1,2,3, N$;

$\sum_{j=1}^N \sigma^2(x_j)$ – сума дисперсій значень індивідуальних індикаторів;

$\sigma^2 \sum_{j=1}^N x_j$ – дисперсія суми значень індивідуальних індикаторів.

Результати розрахунку коефіцієнта альфа Кронбаха було проведено за допомогою програмного комплексу Stata 12 SE. При цьому значення надійності, отримане для нестандартизованих даних, становить 0,1559, що

свідчить про низьку здатність вибірки описувати єдине явище. У той же час, розрахунок коефіцієнта альфа Кронбаха для стандартизованих даних засвідчив зростання його значення до 0,8962, що свідчить про високий рівень надійності, а також незначний рівень загальної кореляції окремих індикаторів на рівні вибірки, що свідчить про достатній рівень її різномірності та незначний рівень покращення надійності вибірки при видаленні окремих індикаторів (табл. 2.9).

Таблиця 2.9 – Результати розрахунку коефіцієнта альфа Кронбаха для стандартизованих значень соціальних індикаторів

Соціальні індикатори	Міжгрупова кореляція	Коефіцієнт альфа Кронбаха при видаленні окремого індикатора
Рівень фертильності	0,3000	0,8852
Різниця між кількістю шлюбів та розлучень на 1 тис. осіб	0,3766	0,9158
Рівень загального безробіття, %	0,3161	0,8927
Індекс Джині	0,3322	0,8996
Частка населення, що проживає за межею бідності визначеною за національною методикою, %	0,3119	0,8908
Частка користувачів Інтернету у відношенні до загальної кількості населення, %	0,2846	0,8775
Голосування та підзвітність	0,3689	0,9132
Світовий індекс сприйняття корупції	0,3007	0,8856
Частка участі жінок у національному парламенті, %	0,2914	0,8810
Частка населення, що допомагає іншим, %	0,3003	0,8854
Частка населення, що займається волонтерською роботою, %	0,3492	0,9062
Участь у громадських організаціях, кількість членів ГО на 1 тис. осіб	0,3256	0,8968
Рівень злочинності, кількість правопорушень на 1 тис. осіб	0,3077	0,8889
Кількість дорожньо-транспортних пригод на 1 тис. осіб	0,3012	0,8858
Середній рівень отримання середньої освіти, %	0,2888	0,8797
Частка дітей, що не отримують початкову освіту, % до загальної кількості дітей відповідного шкільного віку	0,3152	0,8923
Тривалість життя у роках	0,2859	0,8781
Рівень дитячої смертності, на тис. дітей до 5 років	0,2849	0,8776
Рівень державного фінансування охорони здоров'я, % державних витрат у загальних витратах	0,2936	0,8821
Загальний результат	0,3123	0,8962

Розрахунки альфа коефіцієнта Кронбаха засвідчили необхідність нормалізації даних, що описують соціальний стан, з метою формування однорідної вибірки. У той же час, застосування стандартизації даних є доцільним у випадку оцінювання соціального стану за окремими індикаторами, тоді як мета зазначеного дослідження передбачає побудову інтегрального індикатора, що обумовлює необхідність узгодження не лише статистичних значень окремих показників, а й напрямку їх динаміки у контексті опису соціальних значень. Тому наступним етапом дослідження стала нормалізація вхідних даних соціальних індикаторів з використанням мінімаксного методу, який ґрунтується на поділі індикаторів на дві групи у відповідності до напрямку, в якому вони характеризують досліджуване явище. Показники, зростання яких свідчить про покращення інтегрального індикатора, розглядаються як показники-стимулятори, тоді як індикатори, зростання яких відображає погіршення інтегрального індикатора, вважаються показниками-дестимуляторами. Нормалізоване значення показників-стимуляторів розраховується за формулою природної нормалізації:

$$\bar{x}_i = \frac{x_i - x_{\min}}{x_{\max} - x_{\min}}, \quad (2.3)$$

де x_i = поточне значення показника,

x_{\max} = максимальне значення показника у вибірці даних,

x_{\min} = мінімальне значення показника у вибірці даних.

Відповідно, для розрахунку нормалізованого значення для показників-дестимуляторів використовується формула нормалізації Севіджа:

$$\bar{x}_i = \frac{x_{\max} - x_i}{x_{\max} - x_{\min}}, \quad (2.4)$$

Примітка: S – показник-стимулятор; Ds – показник-дестимулятор

Значення альфа коефіцієнта Кронбаха для нормалізованих мінімаксимним методом значень індикаторів склало 0,9263, що свідчить про зростання внутрішньої узгодженості показників у вибірці порівняно з результатами, отриманими для ненормалізованих та стандартизованих даних.

Наступним етапом формування інтегрального індикатора є вибір способу агрегування окремих соціальних індикаторів. У даному дослідженні доцільно здійснити агрегування даних з застосуванням вагових коефіцієнтів досліджуваних індикаторів на основі принципу аналітичної ієрархії та методу простого додавання ваг, який передбачає урахування ступеня значимості окремих індикаторів. Відповідно до даного алгоритму спочатку розраховуються парні відношення пріоритетності між індикаторами. Сума відношень пріоритетів окремого індикатора співвідноситься з загальною сумою пріоритетів по вибірці. Таким чином, сума вагових коефіцієнтів дорівнює одиниці. Критерієм ступеня значимості визначено частоту присутності окремих індикаторів соціального стану у національних та міжнародних методиках. Алгоритм розрахунку вагових коефіцієнтів демонструє додаток А.

У таблиці 2.11 представлено вагові коефіцієнти індивідуальних індикаторів соціального стану, їх розрахункові значення з урахуванням зважування, а також дані, що характеризують інтегральний індикатор соціального стану, розрахований за формулою:

$$ISS = \sum_{j=1}^{19} w_j x_j \quad (2.5)$$

де x_j – індивідуальний індикатор соціального стану, $j=[1,19]$;

w_j –ваговий коефіцієнт j індикатора.

З урахуванням критеріїв нормалізації та вагових коефіцієнтів інтегральний індекс соціального стану приймає значення у межах $[0;1]$, причому його зростання свідчить про покращення соціального стану.

Таблиця 2.11 – Значення індивідуальних індикаторів та інтегрального індексу оцінювання соціального стану України з урахуванням вагових коефіцієнтів за період 2010-2016 рр.

Соціальні індикатори	W	Рік						
		2010	2011	2012	2013	2014	2015	2016
Рівень фертильності	0,029	0,00	0,01	0,03	0,02	0,02	0,02	0,03
Різниця між кількістю шлюбів та розлучень на 1 тис. осіб	0,029	0,02	0,02	0,00	0,01	0,02	0,03	0,03
Рівень загального безробіття, %	0,059	0,03	0,04	0,05	0,06	0,00	0,01	0,00
Індекс Джині	0,059	0,03	0,04	0,03	0,04	0,06	0,00	0,06
Частка населення, що проживає за межею бідності визначеною за національною методикою, %	0,059	0,00	0,01	0,00	0,01	0,00	0,03	0,06
Частка користувачів Інтернету у відношенні до загальної кількості населення, %	0,088	0,00	0,02	0,04	0,05	0,07	0,08	0,09
Голосування та підзвітність	0,029	0,02	0,02	0,00	0,00	0,02	0,02	0,03
Світовий індекс сприйняття корупції	0,029	0,00	0,02	0,01	0,01	0,01	0,02	0,03
Частка участі жінок у національному парламенті, %	0,059	0,00	0,00	0,02	0,02	0,05	0,06	0,06
Частка населення, що допомагає іншим, %	0,029	0,00	0,03	0,03	0,03	0,03	0,03	0,03
Частка населення, що займається волонтерською роботою, %	0,059	0,00	0,06	0,02	0,06	0,05	0,00	0,01
Участь у громадських організаціях, кількість членів ГО на 1 тис. осіб	0,059	0,02	0,06	0,05	0,05	0,01	0,01	0,00
Рівень злочинності, кількість правопорушень на 1 тис. осіб	0,118	0,08	0,07	0,12	0,04	0,06	0,02	0,00
Кількість дорожньо-транспортних пригод на 1 тис. осіб	0,088	0,00	0,03	0,01	0,02	0,07	0,09	0,05
Середній рівень отримання середньої освіти, %	0,029	0,00	0,00	0,00	0,02	0,02	0,02	0,03
Частка дітей, що не отримують початкову освіту, % до загальної кількості дітей відповідного шкільного віку	0,059	0,00	0,05	0,06	0,06	0,03	0,03	0,02
Тривалість життя у роках	0,059	0,00	0,03	0,04	0,06	0,06	0,06	0,06
Рівень дитячої смертності, на тис. дітей до 5 років	0,029	0,00	0,01	0,01	0,02	0,02	0,03	0,03
Рівень державного фінансування охорони здоров'я, % державних витрат у загальних витратах	0,029	0,03	0,01	0,02	0,02	0,00	0,03	0,03
Індекс соціального стану		0,25	0,52	0,56	0,57	0,59	0,56	0,64

Примітка: W – ваговий коефіцієнт

Таким чином, за аналізований період можна відмітити тенденцію до поступового покращення соціального стану України, причому максимальне значення коефіцієнта було досягнуто у 2016 році. У той же час, протягом досліджуваного періоду варто відмітити також зниження індексу за результатами 2015 року порівняно з попереднім періодом. При цьому доцільно розглянути також динаміку показників соціального стану у розрізі раніше виокремлених напрямків, що демонструє рис. 2.2.

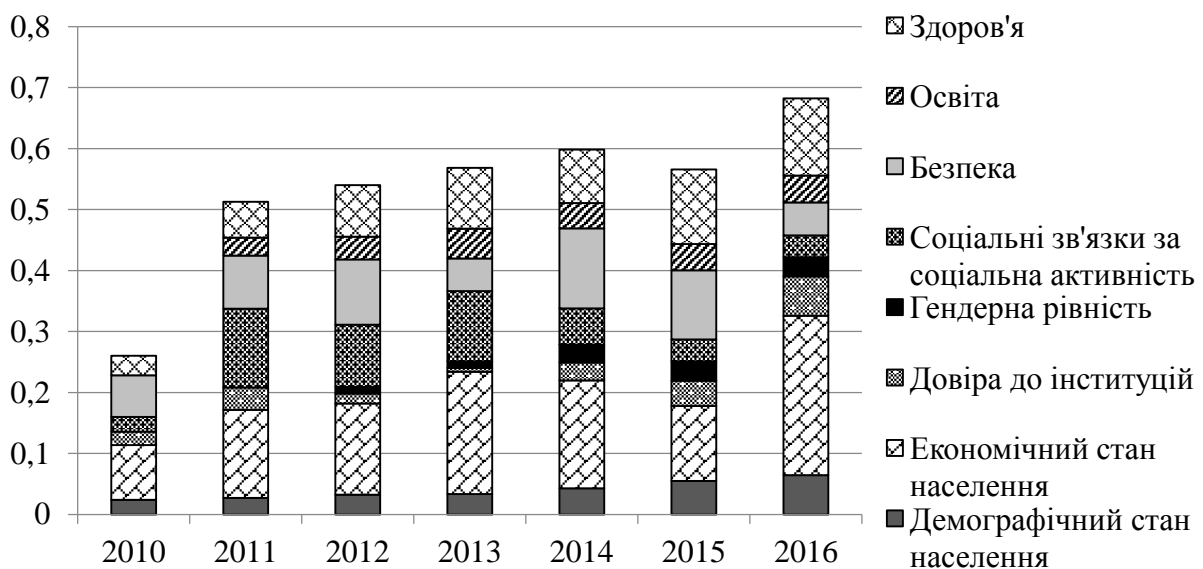


Рисунок 2.2 – Індекс соціального стану України за період 2010-2016 років у розрізі його складових

З даних рисунку 2.2 відмітимо відсутність монотонних трендів за більшістю груп досліджуваних індикаторів. Так, тенденцію до постійного зростання демонструють лише показники, що характеризують демографічний стан населення. У той же час, економічний стан населення досягає максимального значення у 2016 році, при цьому характеризується поступовим покращенням за 2010-2013 роки та погіршенням у 2014-2015 роках. При цьому в цілому за аналізований період можна відмітити покращення показників здоров'я, довіри до інституцій та гендерної рівності. У той же час, параметри безпеки, соціальних зв'язків та соціальної активності характеризуються

погіршенням загального рівня в останні роки порівняно з попередніми періодами. При цьому за індикаторами освіти спостерігається найменша варіація протягом періоду дослідження.

Розроблений науково-методичний підхід дозволив узагальнити існуючі в міжнародній практиці методичні положення та практичні рекомендації до оцінювання соціального стану, а також врахувати реалії відображення статистичної інформації, що характеризує розвиток соціальних процесів в Україні, у вітчизняних та міжнародних статистичних базах.

Розрахований інтегральний індекс соціального стану для України забезпечує агрегування різних аспектів розвитку соціальних явищ у національній перспективі та може бути використаний для комплексної характеристики соціального стану країни як результативна змінна, на яку спрямовується вплив інструментів державного регулювання економіки, з одного боку, з метою оцінювання ефективності здійснених регуляторних заходів, а з іншого боку, з точки зору розробки дієвих заходів регулювання економіки, спрямованих на досягнення збалансованого соціального, економічного та політичного розвитку країни. Результати змін в структурі індексу створюють базис для коригування основних напрямків соціальної політики України.

2.3. Методичні положення до оцінювання політичного становища в країні

Досліджуване державне регулювання економіки нерозривно пов'язане з політичним управлінням. Державне управління є частиною політичного управління, направлене на забезпечення захисту прав і свобод громадян, соціально-економічної стабільності, підтримку національної безпеки тощо.

Оскільки сфера державного впливу не обмежуються управлінням соціально-економічним розвитком доцільно розглядати політичний стан суспільства як частину комплексу ефективного функціонування держави [34].

Державне регулювання національної економіки нерозривно пов'язане з політичним управлінням, оскільки саме політична складова забезпечує стабільну реалізацію та своєчасне прийняття будь-якої програми соціально-економічного розвитку країни. В той же час, справедливо зазначити, що наразі в науковій літературі поняття політичний стан суспільства є досить неоднозначним і у визначеному форматі не наводиться. Так, В. Корельський зазначає, що політичний стан в суспільстві складається внаслідок взаємодії і протиборства різних політичних сил, функціонування всіх політичних інститутів і характеризується демократизмом або антидемократизмом.

Стабільність натомість розглядається як неіснування в суспільстві реальної загрози нелегітимного насилля або наявності в держави можливостей, які дозволяють в кризових ситуаціях впоратися з нею; неможливість спалаху громадянських війн або інших форм військових конфліктів (мінімальна стабільність); здатність демократичних структур швидко реагувати на зміну суспільних настроїв.

За своїм характером аналіз політичного стану є унікальним для кожної країни. Деякі організації розробили власні підходи до його визначення. Але враховуючи різноманітність підходів та особливості кожної країни результати ці методи можуть давати різні результати. Різні підходи вимагають високого рівня гнучкості у визначенні аналітичної бази та цілеспрямовання для оцінки політичного стану у країні (табл. 2.12).

Таблиця 2.12 – Порівняльний аналіз підходів до оцінювання політичної складової державного управління

Інструмент	Мета	Що саме аналізують
USAID		
Оцінювання демократії та врядування	Оцінити основні аспекти управління для розробки демократичних стратегій управління державою	Основні політичні інституції та процеси. Ключові політичні дійові особи. Соціально-політична інтеграція.
Оцінювання конфліктів	Виявляти та визначати пріоритети причин і наслідків насильства та нестабільності в країні	Стимули для конфлікту Доступ ресурсів Потенціал для управління конфліктами Динаміка вразливості країни
Оцінювання дестабілізуючих факторів	Глибше розуміння джерел нестабільності країни з метою розробки більш ефективних стратегій та заходів її подолання	Соціальні, політичні та економічні причини нестабільності держави Законність та ефективність державного управління
DFID		
Причини змін	Оцінювати основні питання політичної економіки	Політична економія Динаміка змін Структури, інститути та дійові особи
Оцінювання стратегічних конфліктів	Оцінка впливів та ризиків настання конфліктів	Джерела конфліктів Політекономічний підхід Структура, дійові особи та динаміка
Оцінка соціального відторгнення	Оцінка інституційних обмежень соціального відторгнення і розробка фреймворків соціальної інтеграції для конкретної країни	Економічні, соціальні та політичні виміри соціального відторгнення Владні відносини та інституції
Sida		
Аналіз потужності	Краще розуміння владних відносин	Політична економія Розподіл формальної та неформальної влади Інституції та структури
Багатовимірний аналіз бідності	Забезпечення багатовимірного аналізу бідності	Інтегрований економічний, соціальний і політичний аналіз Структури, інституції та процеси Динаміка бідності
GERMAN DEVELOPMENT COOPERATION (BMZ and GTZ)		
Опитувальник управління	Аналіз питань управління та політичної економіки	Політичні інституції та їхній соціальний контекст Політичні діячі
Аналіз конфліктів	Проаналізувати політичні та соціальні конфлікти в країнах-партнерах з метою розробки стратегій про те, як зробити свій внесок у управління, послаблення та подолання цих конфліктів	Причини конфліктів Учасники конфліктів Інтереси Ресурси

Підхід запропонований USAID базується на оцінці нестабільності «крихкості» держави з метою розробки більш ефективних стратегій, включаючи втручання, спрямовані на основні джерела нестабільності.

Для оцінки політичного стану в дослідженнях USAID розглядаються наступні напрямки:

- рівень політичного консенсусу або підтримка наявної інституційної структури
- застосування верховенства права
- ступінь політичного плюралізму
- ступінь політичної та соціальної інтеграції
- ефективність загального управління (наприклад надання послуг).

DFID використовує конфлікт-орієнтований підхід до аналізу політичного стану країни.

Цей метод базується на використанні гнучкої моделі, яка включає аналіз політичних агентів, владних структур та інституцій та установ.

Оцінки конфліктів включають три етапи:

- аналіз самого конфлікту;
- аналіз міжнародних реакцій на ситуацію;
- розробка стратегій вирішення конфліктів при програмуванні та підходах.

Агентство з питань міжнародної співпраці та розвитку (SIDA) проводить багатовимірний аналіз бідності на рівні країни який включає аналіз економічних, соціальних та політичних аспектів бідності.

Використовуваний нею метод намагається зрозуміти політичний стан країни, включаючи розподіл формальної та неформальної влади між різними суб'єктами влади в країні. Він включає в себе аналіз установ та структур, які формують можливості реалізації прав цих суб'єктів, з огляду на кінцеву мету – подолання бідності. В дослідженнях розглядаються масштаби та стимули для розвитку бідного населення, а також спроможність бідних забезпечити підзвітність установ та користування виборчим правом.

Даний метод враховує характер державної влади, розглядає бідність як безсилля держави вплинути на цей процес, здатність бідних відстоювати свої інтереси та співпрацювати з державою для отримання політичних, соціальних та економічних можливостей.

Методологія визначення політичного стану суспільства Німецького співробітництва у галузі розвитку (BMZ та GIZ) спирається на проведення аналізу конфліктів, а також анкетування з питань управління - інструмент для емпіричного аналізу питань управління та політичної економії.

Соціокультурні дослідження BMZ включають обговорення ключових соціальних груп, законності та функціонування державних інститутів та громадянського суспільства та ключових структурних перешкод для його розвитку. Дослідження завершуються рекомендаціями щодо державного управління. Як показують дослідження, ці дослідження не намагаються генерувати нових, поглиблених знань про проблеми політичної економіки, а лише простежити основні риси соціального та політичного контексту країни.

Анкетування з питань управління є інструментом для аналізу політичних інституцій в країні. Опитування проводиться в розрізі наступних питань:

- відносини між державою та суспільством;
- політична система;
- політична культура, причини змін та парадигми розвитку;
- політика та гендер;
- економічна політика та політична база ринків;
- міжнародна інтеграція.

Всі ці підходи характеризуються конкретною спрямованістю та визначеною метою, яка найчастіше виходить з особливостей кожної країни. Проте, у визначенні соціально-політичного стану в країні вагомий внесок зробив Світовий банк під час розробки Світових показників управління (Worldwide Governance Indicators), в яких враховано переваги і недоліки локальних інституцій [14].

За цим підходом показники управління представлені у шести аспектах:

- голос і підзвітність;
- політична стійкість і відсутність насильства;
- ефективність уряду;
- якість регулювання;
- верховенство права;
- контроль над корупцією.

Голос та підзвітність – відображає доступність громадян країни до виборів власного уряду, а також свободу слова, свободу створення громадських організацій і наявність у країні незалежних засобів масової інформації.

Політична стійкість і відсутність насильства – це вимірювання сприйняття вірогідності політичної нестабільності та/або політичного мотивованого насильства, включаючи тероризм.

Ефективність уряду – відображає сприйняття якості державних послуг, якість державної служби та ступінь її незалежності від політичного тиску, якість формування та реалізації політики уряду та впевненість у виконанні урядом своїх зобов'язань.

Якість регулювання – відображає здатність уряду формувати та впроваджувати продуману політику та правила, які дозволяють розвивати приватний сектор.

Верховенство права – відображає ступінь впевненості у правилах суспільства та їх дотримання, зокрема, якості виконання контрактів, якості дотримання прав власності, якості діяльності поліції та судів, а також ймовірності виникнення злочинів та застосування насильства.

Контроль над корупцією – відображає рівень застосування державної влади для отримання неправомірної вигоди, отриманої незаконним шляхом, включаючи як дрібні, так і великі форми корупції, а також «захоплення» держави елітами та приватними інтересами.

Кожен з цих показників був розрахований на основі більш ніж 30 основних джерел даних. Використовуючи статистичну методологію ці джерела даних були повторно розподілені та об'єднані у шість загальних показників.

Автори методики розрахунку Світових показників управління, зазначають, що наведені шість показників управління мають розглядатися як сукупність взаємопов'язаних показників державного управління, через їх взаємозалежність. Розвиток механізмів підзвітності призводить до зменшення корупції. Ефективніший уряд може забезпечити якісніше регулювання в країні. Верховенство права в свою чергу також призводить до зменшення корупції та до формування справедливих процесів відбору та заміни урядів [36].

На основі цих показників і буде доцільно розраховувати інтегральний показник політичного стану в Україні.

Але, з метою виокремлення політичної складової державного управління необхідно виключити показник «Голос та підзвітність» через його соціальну спрямованість.

Оцінювання політичної складової державного управління потрібно проводити у декілька етапів.

Етап 1. Формування вхідного масиву статистичних даних.

Вхідним масивом даних для оцінювання політичної складової державного управління будуть слугувати Світові показники управління (WGI), які являють собою зведений набір даних, який підсумовує погляди щодо якості державного управління, представлені великою кількістю респондентів: підприємств, громадян та експертів у більшості країнах світу. До цих показників входять: Політична стійкість і відсутність насильства (Political Stability and Absence of Violence) – P1, Ефективність уряду (Government Effectiveness) – P2, Якість регулювання (Regulatory Quality)- P3, Верховенство права (Rule of Law) – P4 та Контроль над корупцією (Control of Corruption) – P5.

У таблиці 2.13 приведено загальний вигляд вхідного масиву даних.

Таблиця 2.13 – Динаміка показників оцінювання політичної складової державного управління

Рік	P1	P2	P3	P4	P5
1	p_{11}	p_{21}	p_{31}	p_{41}	p_{51}
...
t	p_{1t}	p_{2t}	p_{3t}	p_{4t}	p_{5t}
...
T	p_{1T}	p_{2T}	p_{3T}	p_{4T}	p_{5T}

Оскільки дані агреговані показники мають однакову розмірність від -2,5 (найнижчий рівень) до 2,5 (найвищий рівень) та не мають пропущених даних, то немає необхідності проводити попередню підготовку даних та стандартизацію. Дані для аналізу обрано з 2002 по 2016 роки.

На рисунку 2.3 зображена динаміка обраних показників оцінки політичної складової державного управління.

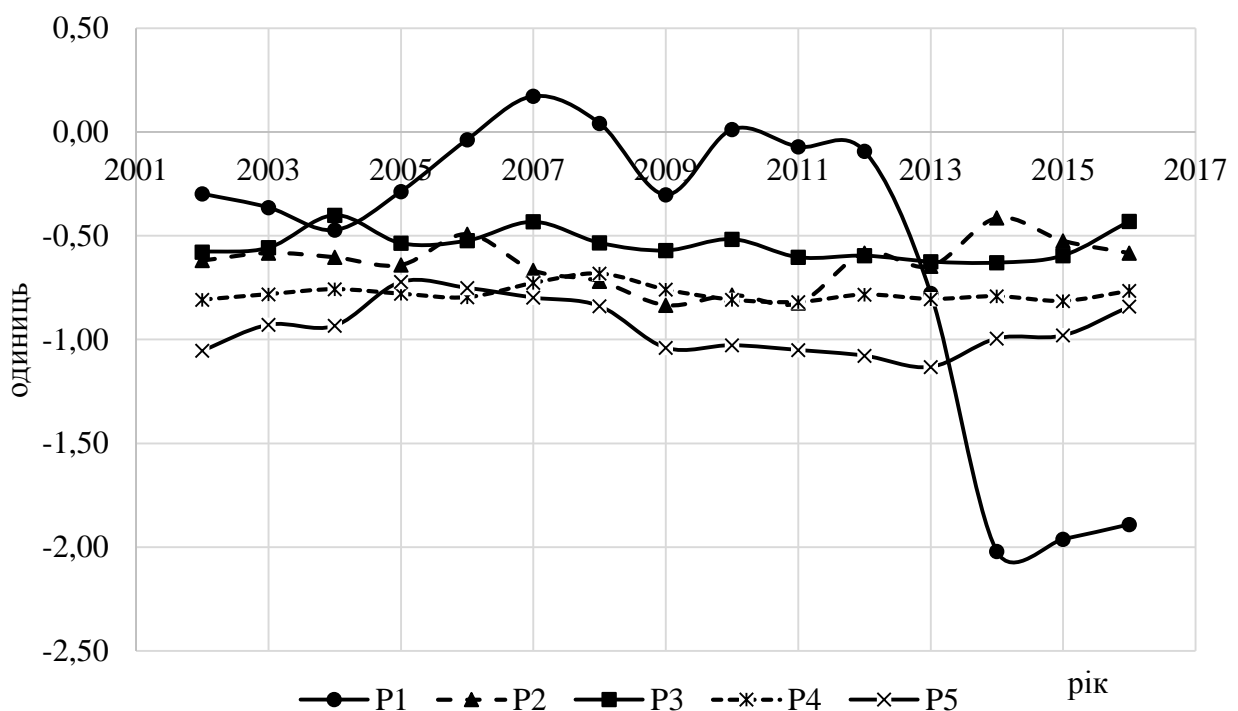


Рисунок 2.3 – Динаміка показників оцінки політичної складової державного управління

З рисунку 2.3 видно, що за досліджуваний період найбільше змінювався показник P1 (політична стійкість і відсутність насильства). Так, з 2007 по 2008 рік в Україні були позитивні значення даного показника (0,17 у 2007 році, 0,04 у 2008 році), що відповідало періоду відносної політичної стійкості країни. Після 2012 року відбувся значний спад показника, який досяг свого мінімуму у 2014 році і склав -2,02 одиниці. Саме в даний період відбулись багатомісячні акції протесту в Києві, анексія півострова Крим, дострокові президентські вибори та початок антитерористичної операції на Донбасі. Після 2014-го починається повільне зростання даного показника.

Інші ж показники, хоч і мають постійно низький рівень, але характеризуються відносною стабільністю і відсутністю коливань.

Етап 2. Проведення факторного аналізу за методом головних компонент для виявлення прихованих факторів, які впливають на політичну складову державного управління.

На початку факторного аналізу висувається гіпотеза про те, що існує невелика кількість факторів, які впливають на політичну складову державного управління. Метою є виділення найменшої кількості прихованих загальних факторів, які максимально точно наближали спостережувані параметри та описували зв'язки між ними. Виділені таким чином фактори є загальними, так як вони пов'язані з усіма ознаками політичної складової державного управління та гіпотетичними (прихованими), їх не можна виміряти безпосередньо. Також даний аналіз дозволяє виявити та оцінити зв'язки між обраними вхідними показниками [37].

Для проведення факторного аналізу був використаний статистичний пакет STATISTICA 10 (рис. 2.4).

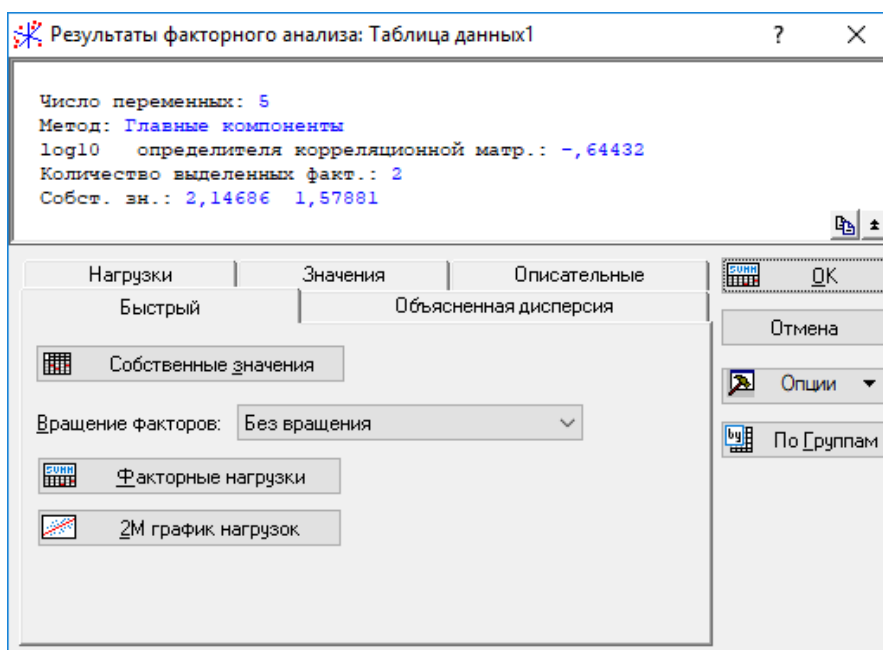


Рисунок 2.4 – Результати факторного аналізу політичної складової державного управління

Класичним методом визначення оптимальної кількості факторів (числа головних компонент) є запропоноване Гуттманом і Кайзером прийняття тих факторів, власні значення яких більші за 1 [38].

На основі аналізу критерія Кайзера (рисунок 25), було виділено 2 фактори з власними значеннями 2,147 та 1,579. Тобто лише 2 фактори пояснюють дисперсію більш ніж однієї змінної.

		Фактор.нагрузки (Без вращ.) (Таблица данных1) Выделение: Главные компоненты (Отмечены нагрузки >,700000)	
Перемен.	Фактор 1	Фактор 2	
Rule of Law	0,804755	-0,025871	
Control of Corruption	0,743485	-0,480771	
Regulatory Quality	0,804018	-0,235673	
Government Effectiveness	-0,246438	-0,882417	
Political Stability and Absence of Violence	0,489162	0,716102	
Общ. дис.	2,146857	1,578814	
Доля общ.	0,429371	0,315763	

Рисунок 2.5 – Факторні навантаження політичної складової державного управління

Переглянувши факторні навантаження, спостерігаємо що для першого фактору статистично значущими є змінні «Верховенство права», «Контроль над корупцією» та «Якість регулювання», для другого фактору – «Ефективність управління» та «Політична стійкість і відсутність насильства».

Для підтвердження рішення про застосування у подальшому аналізі двох факторів скористаємось запропонованим Кеттелем графіком кам'янистого осипу (рис. 2.6). По горизонтальній осі даного графіку розміщено число факторів, по вертикальній – власні значення, а точки відповідають відсотку поясненої дисперсії виділених факторів [39].

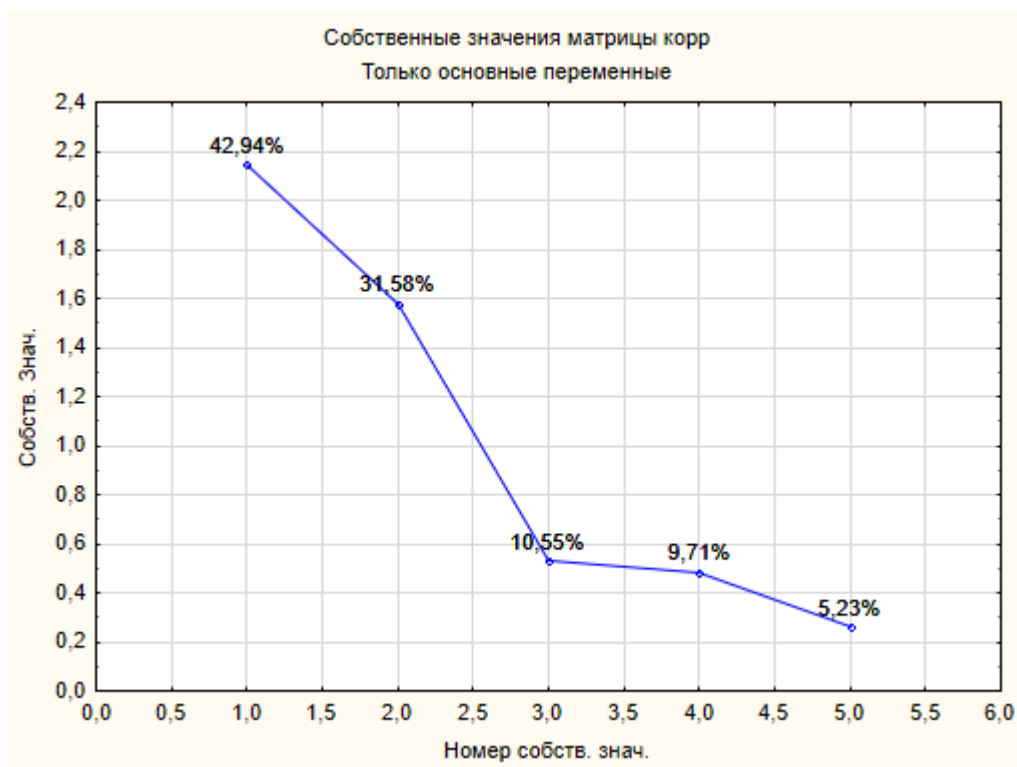


Рисунок 2.6 – Графік кам'янистого осипу

Аналіз графіку кам'янистого осипу (рисунок 2.6) свідчить, що використання двох факторів забезпечить 74,52% власних значень, що є достатнім для наших цілей.

Виходячи з цього, всі змінні є статистично значущими і допускаються до подальшого аналізу.

Для визначення вкладу кожної змінної в результат та сили зв'язку між ними був використаний інструмент «Аналіз головних компонент та класифікація».

Аналіз кореляцій між змінними (рисунок 2.7) показав наявність прямого помірною зв'язку між «Верховенством права», «Контролем над корупцією» і «Якістю регулювання», помірною оберненого зв'язку між «Ефективністю управління» та «Політичною стійкістю і відсутністю насильства». Слабкий зв'язок прослідковується між «Верховенством права» та «Ефективністю управління», «Верховенством права» та «Політичною стійкістю і відсутністю насильства», «Контролем над корупцією» та «Ефективністю управління», «Політичною стійкістю і відсутністю насильства» та «Ефективністю управління», «Якістю регулювання» та «Ефективністю управління».

Загалом, аналіз кореляції показує щільніший зв'язок між змінними в середині кожного фактору.

Переменная	Корреляции (Таблица данных1)				
	Rule of Law	Control of Corruption	Regulatory Quality	Government Effectiveness	Political Stability and Absence of Violence
Rule of Law	1,000000	0,479846	0,494446	-0,163664	0,262293
Control of Corruption	0,479846	1,000000	0,585118	0,234275	0,109987
Regulatory Quality	0,494446	0,585118	1,000000	-0,052077	0,156033
Government Effectiveness	-0,163664	0,234275	-0,052077	1,000000	-0,579009
Political Stability and Absence of Violence	0,262293	0,109987	0,156033	-0,579009	1,000000

Рисунок 2.7 – Кореляції змінних, які характеризують політичну складову державного управління

Переменная	Вклад переменных на основе корреляций (Таблица данных1)	
	Фактор 1	Фактор 2
Rule of Law	0,301665	0,000424
Control of Corruption	0,257479	0,146401
Regulatory Quality	0,301112	0,035179
Government Effectiveness	0,028289	0,493193
Political Stability and Absence of Violence	0,111456	0,324803

Рисунок 2.8 – Внесок змінних на основі кореляцій змінних, які характеризують політичну складову державного управління

На рисунку 2.8 наведена питома вага кожної змінної в майбутньому інтегральному показнику оцінки політичної складової державного управління. Змінна «Верховенство права» має найбільший внесок – 0,301665, змінна «Якість регулювання» - має внесок 0,301112, змінна «Контроль над корупцією» - 0,257479, змінна «Політична стійкість і відсутність насильства» - 0,111456, а змінна «Ефективність уряду» - 0,028289.

В подальшому аналізі дані коефіцієнти слугуватимуть ваговими коефіцієнтами при побудові інтегрального показника. Сформований вектор вагових коефіцієнтів (ω) буде мати вигляд:

$$\omega = \{0.111456, 0.028289, 0.301112, 0.301665, 0.257479\} \quad (2.6)$$

3 етап. Обчислення результативного інтегрального показника оцінювання політичної складової державного управління.

Побудова інтегрального показника доцільна за необхідності оцінки складного за своєю природою явища, на яке впливають багато інших різномірних явищ чи за наявності латентних зв'язків між явищами, які неможливо чи недоцільно досліджувати іншими методами, виходячи із цілей дослідження. Задачу оцінки політичної складової державного управління шляхом побудови інтегрального показника і приведення його до шкали [-1,1] доцільно вирішувати, використовуючи згортку на основі метрики Мінковського [40].

Загальний вигляд згортки на основі метрики Мінковського:

$$I_p = 1 - \sqrt[n]{\sum_{j=1}^k \omega_i \cdot \left|1 - \frac{x_{ij}}{x_{maxj}}\right|^n + \sum_{j=k+1}^n \omega_i \cdot \left|1 - \frac{x_{minj}}{x_{ij}}\right|^n}, \quad (2.7)$$

де I_p – інтегральний показник оцінювання політичної складової державного управління;

ω_i – ваговий коефіцієнт і-го показника;

x_{ij} – відповідне значення і-го показника за j-й період часу;

x_{maxj} – максимальне значення і-го показника;

n – кількість показників.

Але, враховуючи відсутність серед змінних показників-дестимуляторів модель 2.7 набуває вигляду:

$$I_p = 1 - \sqrt[n]{\sum_{j=1}^n \omega_i \cdot \left| 1 - \frac{x_{ij}}{x_{maxj}} \right|^n} \quad (2.8)$$

Дану модель і будемо в подальшому використовувати в розрахунках.

Таблиця 2.14 – Динаміка показників оцінювання політичної складової державного управління

Рік	Політична стійкість і відсутність насильства	Ефективність уряду	Якість регулювання	Верховенство права	Контроль над корупцією	Інтегральний показник
2002	-0,297	-0,618	-0,577	-0,808	-1,053	-0,31
2003	-0,363	-0,582	-0,557	-0,781	-0,928	-0,29
2004	-0,472	-0,603	-0,400	-0,757	-0,933	-0,28
2005	-0,286	-0,640	-0,535	-0,779	-0,722	-0,26
2006	-0,036	-0,491	-0,523	-0,796	-0,751	-0,26
2007	0,173	-0,667	-0,432	-0,727	-0,797	-0,24
2008	0,042	-0,718	-0,534	-0,681	-0,838	-0,25
2009	-0,302	-0,834	-0,570	-0,759	-1,039	-0,30
2010	0,013	-0,785	-0,516	-0,808	-1,027	-0,30
2011	-0,070	-0,824	-0,603	-0,819	-1,050	-0,31
2012	-0,092	-0,583	-0,595	-0,783	-1,077	-0,31
2013	-0,777	-0,646	-0,624	-0,804	-1,132	-0,34
2014	-2,021	-0,413	-0,629	-0,791	-0,994	-0,42
2015	-1,962	-0,524	-0,595	-0,814	-0,980	-0,41
2016	-1,891	-0,583	-0,430	-0,765	-0,841	-0,37

Графічна інтерпретація інтегрального показника оцінювання політичної складової державного управління представлено на рисунку 2.9.

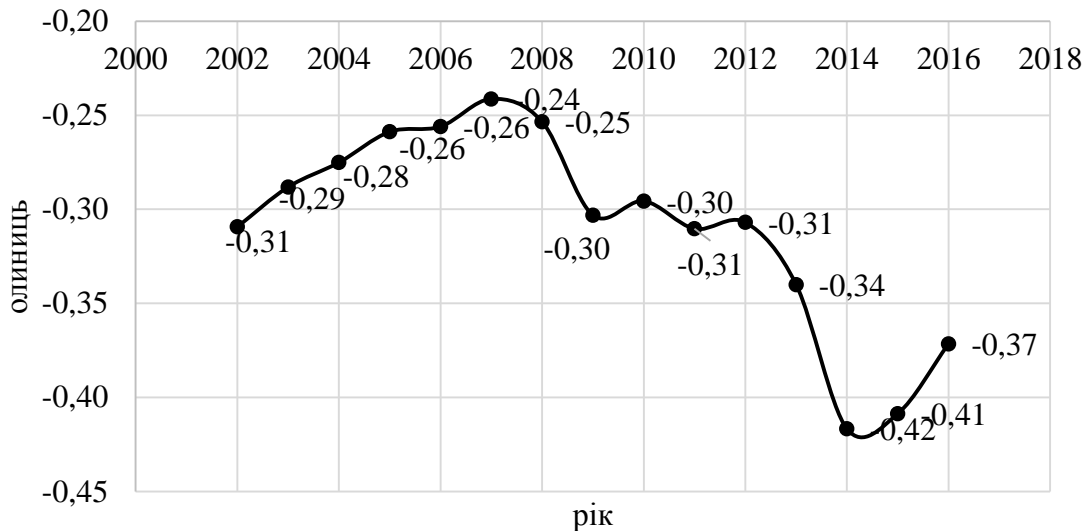


Рисунок 2.9 – Динаміка інтегрального показника оцінювання політичної складової державного управління

Отримана оцінка політичної складової державного управління є суб'єктивною і значення, отримані в результаті розрахунків можуть бути порівняні лише з їх граничними межами $[-1;1]$ та з попередніми значеннями оцінки. Для визначення якісного рівня отриманої оцінки доцільно використовувати вербально-числову шкалу. Головна особливість даної шкали полягає в тому, що за її допомогою можна визначити ступінь інтенсивності розрахованої оцінки політичної складової державного управління. До складу вербально-числової шкали входять словесний опис виділених градацій і відповідні їм числові значення. Найвідомішою вербально-числовою шкалою є шкала Харрінгтона.

Для якісної інтерпретації інтегрального показника оцінки політичної складової державного управління необхідно модифікувати шкалу Харрінгтона, додавши до неї декілька проміжних рівнів.

Даний інтегральний показник буде зручно інтерпретувати за допомогою якісної шкали. Для якісного відображення показника в межах від -1 до 1 з кроком $0,25$ доцільно використовувати шкалу, приведену в таблиці 2.15.

Таблиця 2.15 – Якісна шкала оцінювання політичної складової державного регулювання

Верхня межа	Нижня межа	Рівні показника
1,00	0,75	Стабільний
0,75	0,50	Дуже високий
0,50	0,25	Високий
0,25	0,00	Задовільний
0,00	-0,25	Незадовільний
-0,25	-0,50	Низький
-0,50	-0,75	Дуже низький
-0,75	-1,00	Критичний

Виходячи з даної шкали, проведемо співставлення кількісних значень інтегрального показника з їх якісними відповідниками. Результати наведено в таблиці 2.16.

Таблиця 2.16– Співставлення кількісних значень інтегрального показника оцінювання політичної складової державного управління з якісними відповідниками

Рік	Інтегральний показник	Якісний відповідник	Рік	Інтегральний показник	Якісний відповідник
2002	-0,31	Низький	2010	-0,30	Низький
2003	-0,29	Низький	2011	-0,31	Низький
2004	-0,28	Низький	2012	-0,31	Низький
2005	-0,26	Низький	2013	-0,34	Низький
2006	-0,26	Низький	2014	-0,42	Низький
2007	-0,24	Незадовільний	2015	-0,41	Низький
2008	-0,25	Низький	2016	-0,37	Низький
2009	-0,30	Низький			

За досліджуваний період рівень політичної складової державного управління в Україні можна оцінити як низький. При чому, починаючи з 2007 року даний рівень постійно знижувався. Досягнувши свого мінімуму у 2014 році на рівні -0,42 політична складова державного управління стабілізувалась і набула позитивної тенденції до зростання.

3 ДОСЛІДЖЕННЯ ІНСТРУМЕНТІВ ТА ВАЖЕЛІВ ДЕРЖАВНОГО ВПЛИВУ НА СТАН СОЦІАЛЬНИХ, ПОЛІТИЧНИХ ТА ЕКОНОМІЧНИХ ПРОЦЕСІВ В УКРАЇНІ

3.1 Теоретичні аспекти державного регулювання соціальних, економічних та політичних процесів у країні

Підвищення інтенсивності процесів реформування України та збільшення ефективності її стратегічного розвитку залежить від інструментів державного впливу, які застосовують виконавчі та законодавчі органи влади. За умови комплексного використання державних інструментів, які паралельно ще й інтегрально впливають на соціо-економіко-політичний стан держави, можливо досягти сталого розвитку України та отримати випереджаючий ефект від проведених реформ. В той же час, науковці, в своїй більшості, зосереджують увагу на дослідженні впливу державних інструментів на економічні процеси в країні, опосередковано з'ясовуючи й соціальний ефект від їх впровадження. Без уваги залишається політична складова розвитку України, яка в сучасних умовах розвитку, навпаки повинна бути центроїдом дослідження сталого розвитку держави.

Державна політика передбачає певний вектор дій, який реалізується органами законодавчої та виконавчої влади для вирішення різних проблем з метою забезпечення сталого розвитку країни. У зв'язку з багатогранністю напрямків функціонування держави та різноманітністю проблем, які виникають під час її становлення, урядом країни реалізуються різні види політик. В той же час, справедливо зауважити, що у законодавстві України немає чіткої класифікації видів державної політики, однак найпоширенішими видами прийнято вважати бюджетну, податкову, боргову, монетарну, інноваційну, інвестиційну, регіональну, зовнішньоекономічну та екологічну політики [41]. Також у численних роботах науковців можна виявити дослідження цінової, конверсійної, антимонопольної, валютної, освітньої, демографічної політик та

політик у сфері інформатизації, охорони здоров'я, туризму та культури [42, 43, 44, 45].

В межах, нашого дослідження, а саме аналізу впливу інструментів різних видів державної політики на соціо-економіко-політичний стан України, актуальності набуває концентрація уваги тільки на тих інструментах державного впливу, які в сучасних умовах розвитку України спроможні забезпечити комплексний позитивний синергетичний ефект одночасно в розрізі соціальної, економічної та політичних сфер.

Отже, на наш погляд, комплексний характер впливу мають інструменти, які виділяють в межах наступних видів державної політики [46, 47, 48, 49]:

- монетарна,
- податкова,
- інвестиційно-інвестиційна,
- зовнішньоекономічна,
- освітня.

Таким чином, зупинимось на кожному з виділених видів державної політики більш детально та визначимо той комплексний вплив, які здійснюють інструменти, що знаходяться в їх розпорядженні.

Монетарна політика прямо впливає на економічну та соціальну сфери функціонування держави та опосередковано на політичну сферу. Важливу роль в монетарній політиці відіграють такі інструменти, як облікова ставка та обсяг грошової маси. В той же час, справедливо зауважити, наступне:

– специфіка впливу на економічну та соціальну сфери для інструментів монетарної політики в Україні є класичною (змінами рівня облікової ставки можна регулювати ставку по кредитах для юридичних та фізичних осіб, а також попит на продукти кредитування. У свою чергу, зміна рівня грошової маси здійснює вплив на кон'юнктуру фінансового ринку, на динаміку обертання грошових коштів та на рівень платоспроможного попиту) [50];

– на політичну сферу монетарна політика впливає в Україні особливим чином (голова центрального банку в Україні є цілком підконтрольна правлячій

еліті людина, яка реалізує інтереси президента та уряду, на відміну від Європейських країн, де політика центрального банку цілком автономна). Безумовно, кожен з існуючих видів державної політики можливо розглядати через призму ефективності її реалізації, а саме через реакцію суспільства на дії правлячої партії, які дана партія матеріалізує за допомогою парламент та уряд. Тобто, дана логіка, дає можливість стверджувати про вплив будь-якого інструменту на політичну сферу функціонування держави. Проте, саме інструменти монетарної політики є найбільш відчутними в короткостроковому періоді для економічної і соціальної сфер в Україні і тому, реакція суб'єктів економічної діяльності та населення на результати її реалізації має найбільший вплив на політичну сферу. Тому монетарна політика в Україні повинна реалізовуватись незалежно від складу уряду та інтересів більшості у парламенті.

Таким чином, комплексний ефект від реалізації інструментів монетарної політики в Україні можливий за умови жорсткої прив'язки ставок по кредитам в банках до облікової ставки, спрямуванні монетарної політики на утримання інфляції та політичної незаангажованості правління НБУ.

Визначальний вплив на соціо-економіко-політичний стан України здійснює податкова політика, так як у механізмі впливу держави вона перевершує всі інші методи за ступенем своєї доступності, дешевизни і простоти. Ефективними інструментами податкової політики, які здійснюють комплексний вплив слід вважати податкові ставки та пільги. Диференційоване та виважене встановлення податкових ставок та пільг дозволяє уникнути тінізації економіки, укриття доходів громадян, еміграції населення за кордон. Соціальна роль використання податкових інструментів проявляється через можливість держави вирішувати такі проблеми, як:

- підтримання необхідного життєвого рівня (неоподатковуваний мінімум);
- регулювання ступеня диференціації населення за доходами (прогресивна шкала оподаткування доходів громадян);

- здешевлення соціально-значущих товарів і послуг через зниження податків на їх виробництво і (або) споживання;
- сприяння збільшенню зайнятості (зменшуючи податок на фонд оплати праці для підприємців) [51].

Щодо економічної складової, то доцільно використовувати галузеву диференціацію пільг. Вони повинні бути гнучкими, залежати від сфери діяльності суб'єкта економіки, пріоритетності галузей діяльності, завдань державного розвитку. Необхідно забезпечити чітку спрямованість пільг на інноваційні проекти та суб'єктів економіки, які вирішують актуальні потреби держави [52].

В межах впливу інструментів податкової політики на політичну сферу функціонування держави, зауважимо, що в останні роки в Україні важливу роль відіграє публічне оприлюднення декларацій державних службовців. Даний інструмент податкової політики дозволив населенню України дослідити рівень прозорості влади в країні та визначити ступень соціальної нерівності.

Таким чином, комплексний ефект від реалізації інструментів податкової політики на соціо-економіко-політичний стан в Україні можливий за умови зменшення податкового навантаження на населення та середній і малий бізнес, нівелювання нерівності в доходах, підвищення відповідальності чиновників при сплаті податків.

Нерозривність розгляду інвестиційної та інноваційної політики в Україні обумовлюється відсутністю розгалуженої інфраструктури інноваційної діяльності: недостатня кількість бізнес-інкубаторів, слабкий стартап рух, низький обсяг венчурного капіталу, неврегульованість законодавчого поля ІТ-діяльності. Таким чином, інвестиційна політика держави повинна виступати основою формування інноваційної екосистеми в Україні. В умовах інформаційного суспільства, яке сформувалось в ХХІ ст., інновації впливають на всі сфери функціонування держави. Так, в економічній сфері інновації спроможні зменшити витрати на енергоносії, автоматизувати процес виробництва, модернізувати складові готової продукції, змінити канали збуту

товарів та послуг та інше. Все це зменшує собівартість та збільшує доходи суб'єктів господарювання.

В межах соціальної сфери інновації збільшують пропозицію нових видів діяльності, розширюють сферу можливого застосування навичок та вмінь активного населення країни, а також полегшують життєдіяльність людей. Це дозволяє краще розвиватись суспільству, в більшій мірі задовольняти власні потреби та підтримувати високий рівень життя населення. Безумовно, державна підтримка інноваційної діяльності в Україні заходиться на незадовільному рівні та отримання зазначених переваг її всебічної реалізації не відбувається, проте інформаційна відкритість змушує українське суспільство та економічних агентів слідкувати за новаціями в енергетичній, легкій промисловості, сільському господарстві, медицині та інших сферах.

Як інструмент комплексної реалізації вище зазначених можливостей від ефективного провадження інвестиційно-інвестиційної політики, держава використовує організацію технопарків, тобто зон науково-технологічного розвитку, які володіють системою пільг у сфері забезпечення розробки та реалізації нових технологій. Важливість даних організацій підтверджується тим, що вони реалізують потреби внутрішнього ринку та відповідно скорочують необхідність імпорту, нарощують обсяги експорту високотехнологічної продукції, забезпечують новими робочими місцями та реалізують інтелектуальний потенціал спеціалістів [53].

Дієвим інструментом впливу інновацій на політичну сферу держави є запровадження електронного урядування та документообігу. Ці заходи дають можливість покращити довіру населення до уряду, збільшити вплив громадян на різні політичні процеси у зв'язку з відкритим доступом до державної інформації, яка має суспільну значимість. В результаті покращується взаємодія громадян із органами державної влади, вдосконалюється технологія державного управління, зменшується проблема корупції. За рахунок електронного урядування створюється механізм надання послуг фізичним та юридичним особам дистанційно через електронну мережу, що зменшує корупційну

складову та швидкість надання державних послуг. Також проблему політичних корупційних схем, чесності та прозорості виборчого процесу можна вирішити за рахунок впровадження електронних виборів. Вони дають змогу підвищити легітимність результатів, гарантуватимуть свободу волевиявлення громадян та зменшать рівень фальсифікації голосів.

Таким чином, комплексний ефект від реалізації інструментів інвестиційно-інноваційної політики в Україні можливий за умови прямих державних інвестицій в розвиток інноваційної інфраструктури країни, активізації державно-приватного партнерства при створення технопротків та акумуляції венчурного капіталу, а також підвищення прозорості державного управління за рахунок переведення процесів державних закупівель, виборів, реєстрації майна та надання різних свідоцтв в електронний вигляд.

Наступний вид політики держави, який здійснює комплексний вплив на соціо-економіко-політичний стан України є зовнішньоекономічна політика. Найбільший спектр інструментів даного виду політики використовується державними органами влади при регулюванні економічної сфери. Інструменти зовнішньоекономічної політики справедливо згрупувати у дві групи: 1) митні (тарифні) інструменти, до яких належать експортне мито та імпортне мито; 2) не митні (нетарифні) інструменти, які включають квоти, субсидії, санкції, держані стандарти та інше. За допомогою даних інструментів виконавчі органи влади корегують кон'юнктуру товарного ринку України, збільшуючи чи зменшуючи обсяги певних груп товарів за допомогою активізації чи стримування імпорту або експорту по даним товарам.

В межах соціальної сфери функціонування держави, інструментами зовнішньоекономічної політики є візові режими перетину кордону України з різними країнами світу. Даний інструмент зовнішньоекономічної політики впливає на трудову міграцію, туризм, потоки біженців. В той же час, відкритість кордонів України для резидентів та нерезидентів має як позитивні, так і негативні вплив на соціо-економіко-політичний стан держави, оскільки поряд з можливістю українців безперешкодно відвідувати країни Європи,

Україна втрачає високоякісну робочу силу та полегшує механізм потрапляння біженців.

Для політичної сфери функціонування держави, інструменти зовнішньоекономічної політики проявляються в санкціях на виїзд та в'їзд політиків на територію України. Даний інструментарій має значний вплив на розвиток політичної сфери в Україні в останні роки, оскільки в умовах зовнішньої агресії з боку Росії та нестабільності внутрішньополітичної ситуації, обмеження на в'їзд певного кола політичних діячів є необхідною мірою захисту національних інтересів та протидією дестабілізації політичної ситуації.

Отже, справедливо зауважити, що інтегральний вплив зовнішньоекономічної політики на соціо-економіко-політичний стан України можливий за умови балансування інструментів даного виду політики в межах захисту національних інтересів та відкритості для інших держав.

Заключним видом державної політики, яка здійснює комплексний вплив на соціо-економіко-політичний стан України є освітня політика. Розглядаючи інструменти впливу даного виду політики в межах економічної сфери функціонування держави, зауважимо, що, на сьогоднішній день, необхідно максимально наблизити програми вищих навчальних закладів (ВНЗ) до вимог роботодавців. Перелік дисциплін, що викладаються та навчальні плани вітчизняних ВНЗ, не тільки носять суто теоретичний характер, але й відірвані від реалій розвитку економіки та технічного прогресу. Освітня політика, в сучасних умовах розвитку вітчизняної економіки, повинна не тільки забезпечити високоякісними робітниками вже існуючі підприємства, але й створити такий клас професіоналів, які спроможні вивести Україну на якісно новий рівень розвитку за допомогою відкриття нових видів виробництв та розвитку ІТ- технологій.

В межах соціальної сфери, інструменти освітньої політики повинні проявлятися в наступному:

- доступність освіти для всіх верств населення (різні види навчальних закладів (професійні училища, коледжі, університети) з достатньою кількістю бюджетних місць);
- можливість населення навчатись дистанційно (розвиток системи e-Learning [54]);
- прозорість системи вступу у ВНЗ (удосконалення системи зовнішнього незалежного оцінювання),
- можливості перекваліфікації робітників (розвиток програми «Освіта протягом життя» [55]).

Для політичної сфери, інструменти освітньої політики також мають значний вплив, так якісна підготовка державних службовців та підвищення їх кваліфікації забезпечує ефективне виконання ними державотворчих обов'язків законодавчого та виконавчого характеру. Високоякісна, сучасна освіта державних службовців дозволить проводити їм високо результативну політичну діяльність направлену на розбудову України.

Таким чином, інструменти освітньої політики спроможні здійснювати комплексний вплив на соціо-економіко-політичний стан України за умови впровадження у навчальний процес новітніх розробок світової науки та техніки, які будуть наближувати освітні послуги до практичної діяльності підприємств, фірм та організацій.

Таким чином, теоретична формалізація впливу державних інструментів на соціо-економіко-політичний стан України, а також можливий ефект від їх реалізації відтворена за допомогою рисунку 3.1.

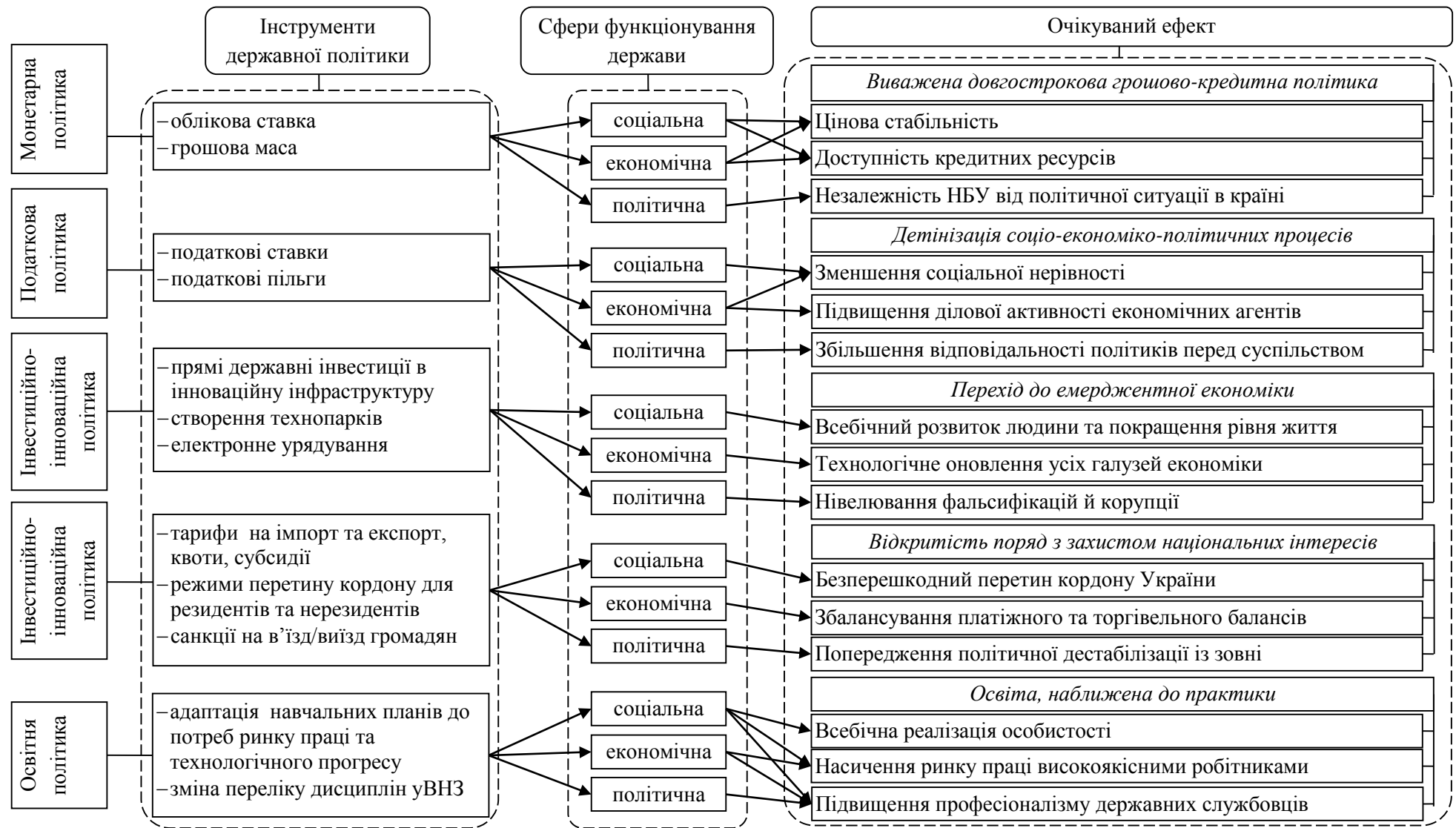


Рисунок 3.1 – Система державних інструментів комплексного впливу на соціо-економіко-політичний стан функціонування України та можливий ефект від їх реалізації.

Отже, комплексне використання інструментів впливу монетарної, податкової, інвестиційно-інноваційної, зовнішньоекономічної та освітньої політик, а також чіткий моніторинг механізму їх реалізації дозволить сформувати нові вектори розвитку України та отримати синергетичний позитивний ефект від впровадження державних реформ.

2.2 Методичні засади ідентифікації впливу якісних характеристик державного управління на параметри економічного розвитку держави

Активізація глобалізаційних та інтеграційних процесів зумовлює динамічну та кардинальну трансформацію функціонування економічних систем як на мікро-, так на макрорівні. Так, якщо основним завданням, що актуалізується в сучасних умовах на рівні окремої бізнес одиниці, стає побудова максимально адаптивної до змін зовнішнього середовища і, разом з тим, доволі резистентної до деструктивного впливу екзогенних факторів, системи менеджменту, то на загальнонаціональному рівні завдання є більш складними, а шляхи вирішення проблем – неоднозначними. Зокрема, протягом кількох останніх десятиліть низка економічних концепцій зазнала радикальних перетворень, а чимало з них взагалі втратили свою актуальність. Варто відмітити, що однією з проблем, вирішення яких набуває першочергового значення на сучасному етапі розвитку світогосподарських відносин, стає побудова такої системи державного управління, що дозволила б забезпечити максимальні темпи економічного зростання. Разом з тим, результативність досягнення означеної цілі більшою мірою залежить не від комбінації інструментів, що використовуються виконавчими органами влади, а від якісних характеристик самої системи управління та скоординованості дій між різними інститутами, уповноваженими на реалізацію заходів у рамках того чи іншого напрямку економічної політики держави.

Популяризацію підходу, відповідно до якого характер впливу різноманітних регуляторних інструментів на окремі макроекономічні показники країни значною мірою обумовлений якісними та здебільшого суб'єктивними характеристиками системи управління, можна пояснити появою серед економістів-теоретиків та практиків дедалі більшого числа прихильників біхевіоризму та поведінковою економіки. Зазначений тренд не позбавлений аргументованості, адже будь-яку управлінську систему, перш за все, формують люди, а тому доволі вірогідним може бути ситуація, коли для однієї країни (з її історичними передумовами та кваліфікацією апарату органів державної влади) певні інструменти державного регулювання працюють ефективно, а для іншої, на перший погляд, схожої за рядом параметрів, країни ці ж самі інструменти є абсолютно не валідними, причиною чого є саме значна розбіжність у якості внутрішньої організації системи державного регулювання. Саме тому, в сучасних умовах виникає об'єктивна необхідність більш глибокого дослідження зазначеної проблематики з метою виявлення масштабів та наслідків впливу якісних характеристик державного управління на різні параметри економічного розвитку країни.

Однак, перш ніж перейти до емпіричного вирішення поставленого завдання, доцільно проаналізувати існуючі надбання науковців у даному напрямку.

Так, Х. Джаліліан, К. Кіркпатрік та Д. Паркер [15] здійснили емпіричне дослідження впливу якості державного регулювання економіки на економічне зростання для країн, що розвиваються. У якості змінних, що характеризують якість державного регулювання економіки було обрано дві складові World Governance Indicators, що формуються групою Світового Банку [14], а саме: якість регулювання (regulatory quality) та ефективність уряду (government effectiveness). Індикатором економічного зростання було обрано ВВП на душу населення. Дослідження охоплювало вибірку з 117 країн. Часовий горизонт аналізу – 1980-2000 рр. Методологічною базою

дослідження було обрано виробничу функцію Коба-Дугласа. За результатами дослідження науковці підтвердили існування статистично значимого позитивного впливу якості регулювання та ефективності уряду на ВВП на душу населення, а також ряд інших макроекономічних показників.

М. Алам, Е. Кітенж та Б. Бедан [16] здійснили емпіричний аналіз впливу ефективності уряду на економічне зростання на основі використання панельних даних для вибірки з 81 країни з використанням узагальненого методу моментів (Generalized Method of Moments). У якості результативної змінної науковцями було обрано приріст реального ВВП. Факторною змінною моделі традиційно обрано показник ефективності уряду, який розраховується групою Світового Банку. Крім того, до моделі було включено набір типових для моделей економічного зростання контрольних змінних, а саме: приріст робочої сили; співвідношення обсягу валового нагромадження капіталу до ВВП; рівень охоплення населення початковою освітою; обсяг прямих іноземних інвестицій; співвідношення сумарного обсягу експорту та імпорту до ВВП; рівень інфляції. З урахуванням необхідності формування збалансованої панелі даних, часовий горизонт дослідження є не безперервним, а включає 1996, 1998, 2000 та 2002-2011 роки.

Результати дослідження засвідчили існування значимого впливу ефективності уряду на економічне зростання: збільшення на 1 бал ефективності уряду призводить до зростання результативної змінної на 0,68%. Статистично значимий позитивний вплив незалежної змінної на приріст ВВП відслідковується як для всієї вибірки країн, так і для окремих підгруп (країн з високим та низьким рівнем доходу). Значення коефіцієнта при незалежній змінній моделі для країн з високим рівнем доходу становить 1,17, для країн з низьким рівнем доходу – 1,63. Таким чином, дослідження доводить, що саме для держав з низьким рівнем доходу поліпшення ефективності уряду забезпечує більший внесок у динаміку економічного зростання. Натомість, хоча значення коефіцієнта моделі для підгрупи держав з середнім рівнем доходу також є позитивним, але сам коефіцієнт є

статистично незначимим, а тому говорити про підтвердження виявленої закономірності неможливо.

Н. Емара та М. Чу [16] досліджували вплив державного управління на економічне зростання на основі статистичних даних для 188 країн світу, проте основний фокус дослідження було зроблено для 21 країни Близького Сходу та Північної Африки. Діапазон дослідження охоплює 2009 та 2013 рр. Причиною вибору цих двох конкретних років для зазначеного емпіричного дослідження стало бажання авторів порівняти зміни, що відбулися в державному управлінні до та після Арабської весни, яка почалася у Тунісі в 2010 році.

У якості показника, котрий відображає характеристику державного управління науковцями було сформовано композитний індекс управління на основі шести складових World Governance Indicators. Агрегування показників в один було здійснено на основі методу головних компонент. Перша головна компонента дозволила пояснити 81% варіації показників. У якості індикатора економічного розвитку країни авторами було обрано показник ВВП на душу населення за паритетом купівельної спроможності 2005 року. Розрахунки було реалізовано на основі регресійного моделювання.

Емпіричне дослідження науковців дозволило виявити наступні закономірності: покращення композитного індексу управління на одиницю дозволить підвищити ВВП на душу населення на 2% (значення коефіцієнта детермінації для моделі становить 0,53). Аналогічні розрахунки для 21 країни Близького Сходу та Північної Африки засвідчують, що зростання факторного показника на одиницю обумовлює дещо нижчу позитивну динаміку результативного параметра – 1,8% (значно меншим є і коефіцієнт детермінації – лише 0,359). Автори зауважують, що низьке значення параметра статистичної значимості другої моделі можна пояснити існуванням низки додаткових, окрім поліпшення якості державного управління, факторів для цієї конкретної групи країн.

Таким чином, отримані Н. Емара та М. Чу результати засвідчують існування позитивного впливу поліпшення державного управління на економічне зростання, проте невисокі значення коефіцієнтів детермінації обох моделей, а також обмежений часовий горизонт дослідження зумовлюють необхідність більш глибоких практичних наукових пошуків у зазначеному напрямку.

У контексті вирішення поставленого завдання важливим етапом є ідентифікації методологічних засад реалізації емпіричного дослідження. Перш за все, необхідно з'ясувати основні результативні та факторні параметри, що будуть використані у процесі моделювання. Отже, у якості набору незалежних змінних моделі, котрі характеризують параметри економічного розвитку держави запропоновано обрати адаптовані компоненти індексу економічного ризику країни, що входять до International Country Risk Guide (ICRG), який щорічно розраховується «The Political Risk Service Group» для 140 країн світу.

Так, відповідно до методології ICRG, економічний ризик країни можна оцінити на основі таких показників як ВВП на душу населення, приріст ВВП, рівень інфляції (індекс споживчих цін), баланс поточного рахунку у відношення до ВВП та баланс бюджету у відношенні до ВВП. Кожен з приведених показників нормалізується за відповідною бальною шкалою (мінімальне значення нормалізованої бальної оцінки – 0, а максимальне варіюється залежно від показника); загалом за рівнем економічного ризику мінімальне значення – 0, а максимальне – 50. Проста сума нормалізованих бальних оцінок цих показників і є кількісним індикатором економічного ризику країни (нижче значення показника відповідає вищому рівню ризику). Враховуючи можливі значення показника економічного ризику, його можна орієнтовно інтерпретувати наступним чином: від 0,0 до 24,5 – дуже високий ризик; 25,0-29,9 – високий ризик; 30,0-34,9 – помірний ризик; 35,0-39,9 – низький ризик; 40,0 і більше – дуже низький ризик.

Слід зауважити, що у зв'язку з обмеженою можливістю щодо акумуляції безперервного набору статистичних даних для усієї вибірки країн, один з показників – баланс бюджету у відношенні до ВВП, було замінено на один із показників оцінки фінансового ризику країни – загальний обсяг резервів в місяцях імпорту, що характеризує міжнародну ліквідність держави. А так як максимальна бальна оцінка цього показника – 5, а оригінального індикатора – 10, то відповідно максимальне значення інтегрального показника економічного ризику буде складати не 50, а 45. Власне, така ситуація не є критичною, адже розробники індексу економічного ризику відмічають існування можливості коригування як набору параметрів, так і їх вагів, залежно від потреб самого оцінювання.

У свою чергу, факторними змінними моделі було обрано 2 з 6 показників, що розраховуються групою Світового Банку [14] у розрізі Worldwide Governance Indicators, а саме: ефективність уряду (Government Effectiveness) та якість регулювання (Regulatory Quality).

Ефективність уряду характеризує якість суспільних послуг та державної служби, а також ступінь їх незалежності від політичного тиску, якість формування політики та реалізації державної політики, а також довіру до зобов'язань уряду щодо такої політики. Оцінка країни визначається в одиницях і варіюється від -2,5 до 2,5.

Якість регулювання характеризує здатність уряду сформувавши та впроваджувати продуману політику та правила, які дозволяють та сприяють розвитку приватного сектору. Оцінка країни також визначається в одиницях і варіюється від -2,5 до 2,5.

Вище значення показників є свідченням кращої ефективності уряду чи якості регулювання відповідно.

Варто відмітити, що інформаційною основою дослідження є статистичний масив у розрізі описаних вище факторних та результативних

параметрів, акумульованих групою Світового Банку [14]. Усі показники зібрано для 40 країни світу, до яких належать переважно країни Європи та колишні держави-члени СРСР, а саме: Албанія, Вірменія, Австрія, Азербайджан, Білорусь, Бельгія, Боснія і Герцеговина, Болгарія, Чехія, Данія, Естонія, Фінляндія, Франція, Грузія, Німеччина, Греція, Угорщина, Ісландія, Ірландія, Італія, Казахстан, Латвія, Литва, Македонія, Молдова, Нідерланди, Норвегія, Польща, Португалія, Румунія, Росія, Сербія, Словаччина, Словенія, Іспанія, Швеція, Швейцарія, Таджикистан, Великобританія та Україна. Часовий горизонт дослідження охоплює період 2002-2016 рр.

Емпіричне виявлення впливу якості державного управління на показники економічного розвитку буде здійснено на основі використання інструменту регресійного моделювання з використанням панельних даних (регресійна модель з фіксованими та випадковими ефектами). У рамках даного дослідження було використано моделі як з фіксованими, так і зі випадковими ефектами з метою ідентифікації впливу специфіки країни на характер взаємозв'язку між факторними та результативними параметрами, а саме: у моделі з фіксованими ефектами специфічні характеристики країни є випадковою величиною, що може мати вплив на змінні моделі, тоді як у моделі з випадковими ефектами ці характеристики є випадковими величинами, котрі не мають впливу на параметри моделювання [56]. Технічно поставлене завдання реалізовано за допомогою програмного продукту Stata 12/SE.

Отже, на першому етапі дослідження проаналізуємо вплив ефективності уряду та якості регулювання на визначені вище показники економічного розвитку на основі застосування інструментарію регресійного моделювання для панельних даних з фіксованими ефектами (табл. 3.1).

Таблиця 3.1 – Результати регресійного аналізу (модель з фіксованими ефектами) щодо виявлення впливу ефективності уряду та якості регулювання на параметри економічного розвитку країни

Змінна	Значення коефіцієнта	Стандартна похибка	t	P> t
Результативна змінна: баланс поточного рахунку у відношенні до ВВП				
GE	1,496	0,459	3,26	0,01
RQ	-1,564	0,442	-3,54	0,00
Cons				
Результативна змінна: приріст ВВП				
GE	0,017	0,709	0,02	0,981
RQ	-0,517	0,682	-0,76	0,449
Cons	7,637	0,477	16,00	0,000
Результативна змінна: ВВП на душу населення				
GE	-0,106	0,136	-0,78	0,435
RQ	0,644	0,131	4,92	0,000
Cons	2,046	0,092	22,35	0,000
Результативна змінна: індекс споживчих цін				
GE	0,337	0,317	1,06	0,288
RQ	0,021	0,305	0,07	0,943
Cons	8,686	0,213	40,71	0,000
Результативна змінна: загальні резерви у місяцях імпорту				
GE	-0,471	0,189	-2,48	0,013
RQ	0,478	0,183	2,61	0,009
Cons	1,710	0,128	13,38	0,000
Результативна змінна: загальний рівень економічного ризику				
GE	1,273	0,937	1,36	0,175
RQ	-0,937	0,901	-1,04	0,299
Cons	31,338	0,631	49,68	0,000

Примітка: усі результативні змінні для аналізу було нормалізовано за бальною шкалою International Country Risk Guide; GE – ефективність уряду; RQ – якість регулювання; Cons – константа

Отже, на основі даних, представлених у таблиці 3.1, можна зробити наступні висновки:

– статистично значимим (на довірчому інтервалі 99%) є вплив ефективності уряду на такі параметри економічного розвитку країни як баланс поточного рахунку (у відношенні до ВВП) та загальні резерви у місяцях імпорту, тоді як статистично значимий вплив якості регулювання було зафіксовано і для показника ВВП на душу населення (у дол. США); за рештою показників, у тому числі і за загальним рівнем економічного ризику,

вплив факторних ознак, виявлений з використанням регресійного моделювання з фіксованими ефектами є статистично незначимим;

– враховуючи той факт, що у процесі моделювання було використано нормалізовані значення результативних ознак (більше бальне значення показника свідчить про нижчий рівень економічного ризику), а факторні ознаки також агреговано за аналогічною логікою (чим вище значення показника, тим краще), то прямий вплив факторних змінних на результативну (додатне значення коефіцієнта при змінній моделі) можна трактувати як позитивний вплив, а обернений зв'язок – як негативний; таким чином, поліпшення ефективності уряду позитивно впливає на баланс поточного рахунку, проте підвищує економічні ризики, пов'язані з міжнародною ліквідністю країни; натомість поліпшення якості регулювання навпаки має негативний вплив на баланс поточного рахунку, тоді як знижує економічні ризики міжнародної ліквідності та сприяє зростанню ВВП на душу населення;

– попри незначимі на жодному з допустимих довірчих інтервалів – 99%, 95% чи 90% статистичні результати впливу факторних змінних на загальний рівень економічного ризику, більш обґрунтованим є вплив саме ефективності уряду (статистична значимість показника становить 82%), який до того ж є позитивним, що доцільно враховувати у період радикальних трансформацій функціонування виконавчих органів влади.

Разом з тим, з метою ідентифікації більш загальних тенденцій впливу ефективності уряду та якості регулювання на окремі параметри економічного розвитку держави, варто проаналізувати результати регресійного аналізу з використанням варіації моделі з випадковими ефектами, тобто за умови, що специфіка кожної конкретної країни не має жодного впливу на загальні закономірності взаємозв'язків параметрів моделі (таблиця 3.2).

Таблиця 3.2 – Результати регресійного аналізу (модель з випадковими ефектами) щодо виявлення впливу ефективності уряду та якості регулювання на параметри економічного розвитку країни

Змінна	Значення коефіцієнта	Стандартна похибка	Z	P> z
Результативна змінна: баланс поточного рахунку у відношенні до ВВП				
GE	2,089	0,367	5,69	0,000
RQ	-1,441	0,396	-3,64	0,000
Cons	10,723	0,291	36,91	0,000
Результативна змінна: приріст ВВП				
GE	-0,360	0,342	-1,05	0,293
RQ	-0,048	0,389	-0,12	0,902
Cons	7,542	0,164	45,93	0,000
Результативна змінна: ВВП на душу населення				
GE	0,509	0,122	4,14	0,000
RQ	0,664	0,129	5,13	0,000
Cons	1,577	0,115	13,73	0,000
Результативна змінна: індекс споживчих цін				
GE	0,245	0,206	1,19	0,236
RQ	0,687	0,231	2,97	0,003
Cons	8,224	0,118	69,57	0,000
Результативна змінна: загальні резерви у місяцях імпорту				
GE	-0,571	0,169	-3,38	0,001
RQ	0,425	0,174	2,44	0,015
Cons	1,825	0,185	9,85	0,000
Результативна змінна: загальний рівень економічного ризику				
GE	2,740	0,687	3,99	0,000
RQ	-0,436	0,756	-0,58	0,564
Cons	29,856	0,457	65,39	0,000

Примітка: усі результативні змінні для аналізу було нормалізовано за бальною шкалою International Country Risk Guide; GE – ефективність уряду; RQ – якість регулювання; Cons – константа

Представлені у таблиці 3.2 дані дозволяють зробити наступні висновки:

– нівелювання специфічних особливостей розвитку країн, що увійшли до вибірки, дозволило значно збільшити питому вагу статистично значимих результатів, зокрема: вплив ефективності уряду є статистично значимим у довірчому інтервалі 99% для таких результативних змінних як баланс поточного рахунку у відношенні до ВВП, ВВП на душу населення, загальні резерви у місяцях імпорту та загальний рівень економічного ризику, тоді як

якість регулювання впливає на баланс поточного рахунку у відношенні до ВВП, ВВП на душу населення, загальні резерви у місяцях імпорту та індекс споживчих цін;

– як і у моделі з фіксованими ефектами зростання ефективності уряду позитивно відображається на балансі поточного рахунку та негативно – на міжнародній ліквідності країни, проте модель з випадковими ефектами, на відміну від попередньої, також дозволила виявити позитивний вплив зазначеного фактору на ВВП на душу населення та загальний рівень економічного ризику;

– подібно до результатів на основі застосування моделі з фіксованими ефектами, у даному випадку було виявлено негативний вплив якості регулювання на баланс поточного рахунку та позитивний вплив на ВВП на душу населення і загальний обсяг резервів у місяцях імпорту; разом з тим, модель з випадковими ефектами також ідентифікувала позитивний вплив аналізованої факторної змінної на індекс споживчих цін.

Варто відзначити, що відсутність статистичної значимості впливу ефективності уряду та якості регулювання на деякі економічні показники може бути обумовлена існуванням певного лагу впливу факторних ознак на результативну. Саме тому, другим етапом дослідження є тестування аналогічних взаємозв'язків, але з урахуванням лагу в 1 рік.

Результати даного блоку дослідження представлено у таблицях 3.3 (модель з фіксованими ефектами) та 3.4 (модель з випадковими ефектами).

Таблиця 3.3 – Результати регресійного аналізу (модель з фіксованими ефектами, лаг – 1 рік) щодо виявлення впливу ефективності уряду та якості регулювання на параметри економічного розвитку країни

Змінна	Значення коефіцієнта	Стандартна похибка	t	P> t
Результативна змінна: баланс поточного рахунку у відношенні до ВВП				
GE	1,094	0,488	2,24	0,026
RQ	-1,327	0,472	-2,81	0,005
Cons	11,364	0,329	34,52	0,000
Результативна змінна: приріст ВВП				
GE	1,207	0,761	1,59	0,113
RQ	-1,914	0,736	-2,60	0,010
Cons	7,821	0,513	15,25	0,000
Результативна змінна: ВВП на душу населення				
GE	-0,106	0,123	-0,86	0,388
RQ	0,619	0,118	5,21	0,000
Cons	2,124	0,083	25,64	0,000
Результативна змінна: індекс споживчих цін				
GE	0,162	0,328	0,49	0,622
RQ	0,069	0,317	0,22	0,828
Cons	8,793	0,221	39,72	0,000
Результативна змінна: загальні резерви у місяцях імпорту				
GE	-0,640	0,192	-3,33	0,001
RQ	0,450	0,185	2,69	0,007
Cons	1,807	0,129	13,96	0,000
Результативна змінна: загальний рівень економічного ризику				
GE	1,716	0,996	1,72	0,085
RQ	-2,053	0,962	-2,13	0,033
Cons	31,909	0,671	47,55	0,000

Примітка: усі результативні змінні для аналізу було нормалізовано за бальною шкалою International Country Risk Guide; GE – ефективність уряду; RQ – якість регулювання; Cons – константа

Отже, результати моделювання, приведені у табл. 3.3 дозволяють відмітити наступні закономірності:

– введення лагу в 1 рік дозволило підтвердити статично значимий вплив (на довірчих інтервалах 99% та 95%) якості регулювання на усі результативні змінні, крім індексу споживчих цін. Однак, варто зауважити, що поліпшення якості регулювання супроводжується погіршенням стану балансу поточного рахунку, зниженням темпів приросту ВВП, проте зростанням ВВП на душу населення та загальних резервів у місяцях імпорту (зниження ризиків міжнародної ліквідності). Тим не менш, ціною

поліпшення якості регулювання на один пункт є збільшення рівня економічного ризику на 2,05 пункти;

– натомість вплив ефективності уряду з лагом в один рік є менш статистично значимим, а саме: виявлено позитивний вплив факторної ознаки на баланс поточного рахунку на довірчому інтервалі 95%, а також негативний її вплив на показник загальних резервів у місяцях імпорту на довірчому інтервалі 99%. Крім того, загалом поліпшення ефективності уряду найбільш вірогідно з лагом в 1 рік буде супроводжуватися зниженням економічного ризику країни (статистична значимість на довірчому інтервалі 90%).

Порівняння отриманих результатів з використанням моделі з фіксованими ефектами з лагом та без лагу дозволяє відзначити наступні закономірності:

– імплементація лагу в моделі не вплинула на напрям зв'язку (знак при коефіцієнтах моделі) факторних ознак та результативних;

– використання при моделюванні змінних з лагом дозволило покращити статистичну значимість деяких взаємозв'язків, а саме: набули статистичної значимості вплив якості регулювання на приріст ВВП, вплив обох факторних показників на загальний рівень економічного ризику, а також поліпшився рівень значимості зв'язку незалежних змінних з показником загальних резервів у місяцях імпорту;

– зменшилася статистична значимість впливу як якості регулювання, так і ефективності уряду на зміну балансу поточного рахунку у відношенні до ВВП, проте ця волатильність не виходить за межі допустимих довірчих інтервалів.

Таким чином, можна підсумувати, що вплив якості регулювання та ефективності уряду на окремі показники економічного розвитку держави більшою мірою проявляється не в період імплементації певних заходів, котрі обумовлюють зміну факторних параметрів, а з запізненням в рік, тобто

виступають скоріше стратегічним, ніж тактичним інструментом забезпечення позитивного та стабільного економічного зростання держави.

Таблиця 3.4 – Результати регресійного аналізу (модель з випадковими ефектами, лаг – 1 рік) щодо виявлення впливу ефективності уряду та якості регулювання на параметри економічного розвитку країни

Змінна	Значення коефіцієнта	Стандартна похибка	z	P> z
Результативна змінна: баланс поточного рахунку у відношенні до ВВП				
GE	1,846	0,384	4,81	0,000
RQ	-1,192	0,418	-2,85	0,004
Cons	10,703	0,293	36,41	0,000
Результативна змінна: приріст ВВП				
GE	0,114	0,361	0,32	0,752
RQ	-0,567	0,412	-1,38	0,169
Cons	7,556	0,174	43,49	0,000
Результативна змінна: ВВП на душу населення				
GE	0,445	0,114	3,90	0,000
RQ	0,662	0,119	5,53	0,000
Cons	1,685	0,115	14,67	0,000
Результативна змінна: індекс споживчих цін				
GE	0,164	0,209	0,78	0,433
RQ	0,752	0,235	3,20	0,001
Cons	8,250	0,118	69,66	0,000
Результативна змінна: загальні резерви у місяцях імпорту				
GE	-0,687	0,170	-4,03	0,000
RQ	0,459	0,177	2,60	0,009
Cons	1,873	0,188	9,95	0,000
Результативна змінна: загальний рівень економічного ризику				
GE	3,257	0,719	4,53	0,000
RQ	-1,126	0,798	-1,41	0,159
Cons	30,039	0,473	63,47	0,000

Примітка: усі результативні змінні для аналізу було нормалізовано за бальною шкалою International Country Risk Guide; GE – ефективність уряду; RQ – якість регулювання; Cons – константа

Разом з тим, нівелювання специфічних параметрів розвитку країн одночасно із введенням лагу в один рік дозволило отримати наступні результати впливу якості регулювання та ефективності уряду на результативні ознаки:

– введення лагу призвело до зміни напрямку впливу ефективності уряду на приріст ВВП (з негативного на позитивний), проте такий зв'язок є статистично незначимим (при чому його значимість погіршилася порівняно з

попередньою варіацією моделі з випадковими ефектами); характер взаємозв'язку решти показників залишився незмінним;

– нечутливим до лагу виявився вплив якості регулювання та ефективності уряду на зміну ВВП на душу населення (позитивний, статистично значимий на довірчому інтервалі 99%); дещо змінилися значення самих коефіцієнтів, а саме: зростання на 1 пункт ефективності уряду призводить до зростання нормалізованого за бальною шкалою International Country Risk Guide ВВП на душу населення на 0,509 пунктів (без лагу) і 0,445 пунктів (з лагом), тоді як зростання якості регулювання супроводжується збільшення бальної оцінки результативної змінної на 0,664 та 0,662 пункти відповідно; таким чином, реалізація заходів, що сприятимуть покращенню рівня ефективності уряду, матимуть менший масштаб впливу на ВВП на душу населення з кожним наступним періодом, тоді як існування лагу практично не змінює силу впливу покращення якості регулювання на зазначену залежну змінну;

– імплементація до моделі з випадковими ефектами лагу в один рік призвело до погіршення статистичної значимості впливу ефективності уряду на індекс споживчих цін та якості регулювання на приріст ВВП, хоча зв'язок між факторною та результативною змінними в обох цих випадках є статистично незначимим (при чому як в моделі з фіксованими, так і з випадковими ефектами);

– в умовах існування річного лагу більш статистично значимим стає позитивний вплив якості регулювання на інфляційні процеси (прямий зв'язок між показниками свідчить про зниження інфляційних ризиків) та показник резервів у місяцях імпорту, а також негативний вплив ефективності уряду на показник резервів у місяцях імпорту (зростання ризиків погіршення міжнародної ліквідності);

– оцінка з запізненням незалежних змінних в один рік дозволила поліпшити статистичну значимість їх впливу на загальний рівень економічного ризику (його зменшення), а також збільшити масштаб цього

впливу: зростання ефективності уряду на одиницю призводить до зростання показника економічного ризику на 2,740 балів (модель без лагу) та 3, 257 балів (модель з лагом), що практично означає зменшення самого економічного ризику країни (адже вищій бальній оцінці економічного ризику відповідає нижчий його фактичний рівень); вплив якості регулювання на економічний ризик країни в обох моделях є негативним та статистично незначимим (проте в моделі з лагом параметр $\langle P \rangle |z|$ знаходиться на рівні 0,159 (порівняно зі значенням 0,564 попередньої варіації регресії з випадковими ефектами), що майже досягає рівня найменшого з трьох допустимих довірчих інтервалів (90%), а тому, можливо, цей вплив стане статистично значимим зі збільшенням лагу.

Отримані результати загалом дозволили виявити взаємозв'язок між якісними параметрами державного управління та показниками економічного розвитку держави, що має бути враховано при формуванні концепції економічної політики країни, адже фактично додаткового підтвердження отримала гіпотеза про те, що на сучасному етапі розвитку економічних відносин важливий вплив на динаміку економічних процесів має не лише набір інструментів у рамках державного регулювання економіки, а й екзогенна та ендогенна ефективність регуляторних заходів та інституцій, що їх реалізують [57, 58].

Крім того, можна відмітити, що специфіка країни має важливе значення у контексті визначення впливу факторів на індекс споживчих цін, ВВП на душу населення та загальний рівень економічного ризику, тоді як жодна з варіацій моделей не виявила статистично значимого впливу незалежних змінних на приріст ВВП.

ВИСНОВКИ

Функціонування держави в сучасних умовах розвитку світового господарства відбувається в трьох проекціях: соціальна, економічна та політична. На сьогоднішній день, жодний процес в державі не може відбуватись відокремлено, так рішення прийняті в політичній сфері неодмінно впливають на економічні і соціальні процеси, а здобутки в економіці забезпечують досягнення високих соціальних стандартів в суспільстві. Тому соціальні, економічні або політичні проблеми, які виникають у державі породжують негативний синергетичний ефект, а криза в одному секторі функціонування держави неодмінно породжує виникнення деструктивних чинників в іншому. Виходячи з цього, актуальності набуває якісний та своєчасний аналіз динаміки змін у різних сферах діяльності держави. Це дозволить державним органам влади та суб'єктам господарювання проводити оперативне корегування стратегії власної поведінки та застосовувати відповідні інструменти щодо покращення наявної ситуації.

Міжнародні рейтинги та індекси відіграють важливу роль у динаміці світового розвитку, проте втрачають свою чутливість та не відображають трансформаційних змін в державі. На наш погляд, це пов'язано із складністю правильного встановлення пріоритетності показників та вибору найбільш релевантних характеристик різних сфер функціонування держави. Узагальнюючи дослідження рейтингових позицій України, в межах аналізованих напрямків, зауважимо, що для нашої країни, їх абсолютні значення свідчать тільки про низький рівень розвитку економіки, соціальної захищеності населення та непрозорості політичних процесів.

Для оцінювання рівня економічного розвитку в країні запропоновано власний науково-методичний підхід, що дозволяє тестувати вплив різноманітних регуляторних інструментів, що, у свою чергу, дозволить пришвидшити їх фільтрацію та спрогнозувати потенційні ефекти від їх

можливого використання, що засвідчує практична цінність та актуальність таких емпіричних результатів. Розроблений підхід передбачає: по-перше, відбір економічних показників, що мають статистично значимий зв'язок зі сформованим інтегральним показником якості державного регулювання економіки; по-друге, інтегрування в єдиний показник семи відібраних раніше параметрів економічного розвитку на основі використання адитивно-мультиплікативної згортки. За результатами розрахунків отримано, що 2006-2016 рр. відсутня постійна тенденція в динаміці інтегрального показника економічного розвитку. Так, максимальний рівень аналізованого індикатора було зафіксовано у 2004 році – 0,53, тоді як мінімальний – у 2014 році на рівні 0,11.

Аналіз міжнародних та національних методик оцінювання соціального розвитку засвідчив про наявність значних відмінностей у визначенні основних узагальнюючих напрямків (груп індикаторів), за якими слід оцінювати соціальний розвиток. У свою чергу, порівняльний аналіз використання окремих індикаторів показав, що з 306 конкретних індикаторів, які використовуються у п'яти різних методиках, 28 показників використовують принаймні дві з п'яти організацій, що здійснюють дослідження у сфері соціального розвитку. У роботі запропоновано оцінювати рівень соціального розвитку в країні шляхом поетапного виконання наступних кроків: 1) аналіз доступності та систематичності статистичної інформації за соціальними індикаторами на рівні країни; 2) нормалізація даних мінімаксним методом; 3) перевірка внутрішньої узгодженості даних; 4) розрахунок вагових коефіцієнтів та агрегування даних у композитний індекс соціального розвитку. Апробація даних на прикладі України засвідчила про поступове покращення соціального розвитку протягом 2010-2016 років.

Здійснено порівняльний аналіз підходів до оцінювання політичної складової державного управління. З метою розробки методології для оцінювання політичного стану в країні було проведено збір вхідного масиву статистичних даних, визначено найбільш релевантні фактори впливу на

політичну складову державного управління, а також побудовано результативний інтегральний показник. Інтегральний показник побудовано шляхом включення системи індикаторів, які характеризують політичну стійкість і відсутність насильства, ефективність уряду, якість регулювання, верховенство права та контроль над корупцією.

Обґрунтовано, що кожна зі сфер розвитку держави є складною та комплексною системою, а взаємодія соціальної, економічної та політичної сфер функціонування держави створює нові синергетичні ефекти, які можуть проявлятися як позитивного, так і негативного. Виходячи з цього, комплексний характер впливу на стан економічного, соціального та політичного розвитку в країні мають інструменти, які виділяють в межах наступних видів державної політики: монетарна, податкова, інвестиційно-інвестиційна, зовнішньоекономічна та освітня.

Водночас результативність досягнення стратегічних та тактичних цілей розвитку більшою мірою залежить не від комбінації інструментів, що використовуються виконавчими органами влади, а від якісних характеристик самої системи управління та скоординованості дій між різними інститутами, уповноваженими на реалізацію заходів у рамках того чи іншого напрямку економічної політики держави. Саме тому виникає об'єктивна необхідність дослідження масштабів та наслідків впливу якісних характеристик державного управління на різні параметри економічного розвитку країни.

Для виявлення впливу якості державного управління на показники економічного розвитку використано інструмент регресійного моделювання з використанням панельних даних. Отримані розрахунки засвідчили, що вплив якості регулювання та ефективності уряду на окремі показники економічного розвитку держави більшою мірою проявляється не в період імплементації певних заходів, котрі обумовлюють зміну факторних параметрів, а з запізненням в рік, тобто виступають скоріше стратегічним, ніж тактичним інструментом забезпечення позитивного та стабільного економічного зростання держави.

ПЕРЕЛІК ДжЕРЕЛ ПОСИЛАННЯ

1. Порядок проведення комплексної оцінки соціально-економічного розвитку Автономної Республіки Крим, областей, м. Києва та м. Севастополя: Постанова КМУ від 20.06.2007 № 833. URL: <http://zakon5.rada.gov.ua/laws/show/833-2007-%D0%BF> (дата звернення: 01.10.2017 р.).
2. Кириченко К. І. Комплексне оцінювання соціально-економічного розвитку України за допомогою таксонометричного методу. *Механізм регулювання економіки*. 2017. № 4.
3. Офіційний сайт Human Development Reports. URL: <http://hdr.undp.org/> (дата звернення: 27.07.2017).
4. Марченко Н.А. Рейтингова оцінка України за рівнем інвестиційної привабливості. Науковий вісник ЧДІЕУ. 2011. № 2 (10). С. 94-100.
5. Офіційний сайт World Economic Forum. URL: <http://reports.weforum.org/global-competitiveness-index/> (дата звернення: 16.07.2017).
6. Офіційний сайт Transparency International. URL: <https://www.transparency.org/> (дата звернення: 18.07.2017).
7. Gil D. G. Social Policies and Social Development – A Humanistic-Egalitarian Perspective. *The Journal of Sociology & Social Welfare*. 1976. Vol. 3(3). pp. 242-263.
8. Кухарская Н.А. Украина в международных рейтингах конкурентоспособности и инновационного развития. *Економіст*. 2017. № 1. С. 5-13.
9. Кириченко К. І. Міжнародні рейтинги й індекси в системі оцінювання рівня соціальних, економічних і політичних трансформацій в Україні. *Управління розвитком*. 2017. № 1–2 (187–188). С. 18–27

10. Офіційний сайт журналу Economist. URL: <https://www.eiu.com/> (дата звернення: 21.07.2017).
11. Офіційний сайт The International Budget Partnership. URL: <http://www.internationalbudget.org/> (дата звернення: 12.07.2017).
12. Офіційний сайт Vision of Humanity Index. URL: <http://visionofhumanity.org/> (дата звернення: 23.07.2017).
13. Офіційний сайт The Legatum Prosperity Index. URL: <http://www.prosperity.com/> (дата звернення: 29.07.2017).
14. Databank. The World Bank. URL: <http://databank.worldbank.org/data/databases.aspx?createreport=1> (Last accessed: 12.01.2018).
15. Jalilian H., Kirkpatrick C., Parker D. The impact of regulation on economic growth in developing countries: a cross-country analysis. *World Development*, Elsevier. 2007. Vol. 35 (1). pp. 87-103.
16. Alam M. R., Bedane B.G., Kitenge E. Government Effectiveness and Economic Growth. *Economic Bulletin*. 2017. Vol. 37. Issue 1. pp. 222-227.
17. Nawas S., Iqbal N., Khan M.A. The Impact of Institutional Quality on Economic Growth: Panel Evidence. *The Pakistan Development Review*. 2014. Vol. 53, issue 1. pp. 15-31
18. il D. G. Social Policies and Social Development – A Humanistic-Egalitarian Perspective. *The Journal of Sociology & Social Welfare*. 1976. Vol. 3(3). pp. 242-263.
19. Midgley J. *Social Development: The Developmental Perspective in Social Welfare*. Thousand Oaks, CA, 1995. 256 p.
20. UNRISD. *Social Development in an Uncertain World*. URL: <http://www.unrisd.org/research-agenda> (Last accessed: 19.12.2017).
21. Abdi A. A., Guo S. *Education and Social Development. Global Issues and Analyses*. Rotterdam, 2008. 156 p.

22. Pandey R. S. Strategies for social development: An analytical approach. In J. F. Jones, & R. S. Pandey (Eds.), *Social development: Conceptual, methodological and policy issues*. Delhi, 1981. 568 p.
23. United Nations. *The Social Summit Ten Years Later*. New York, 2005. 184 p.
24. Dominelli L. Social Work and Social Development: A Partnership in Social Change. *Journal of Social Development in Africa*. 1997. Vol. 12. Issue 1. pp. 29-38.
25. Mokate K., Saavedra J. J. Management for Social Development: An Integrated Approach to the Management of Social Policies and Programs. *INDES Working paper series*. 2006. No. I-62, 34 p.
26. Foa R. Indices of Social Development URL: <http://www.indsocdev.org/resources/Indices%20of%20Social%20Development%20Handbook.pdf> (Last accessed: 10.12.2017).
27. Pieper R. Social Sustainability and Social Development: An Integrated Approach. *Global Social Policy Forum*, November. 2013. 43 p
28. Kyrychenko K. I., Samusevych Y. V., Liulova L. Y., Bagmet, K. Innovations in country's social development level estimation. *Marketing and Management of Innovations*. 2018. № 2. C. 113-128.
29. Social Indicators Report. Mayor's Office of Operations of The City of New York. URL: <http://www1.nyc.gov/site/opportunity/reports/social-indicators-report.page> (Last accessed: 22.12.2017).
30. Society at a Glance 2014: OECD Social Indicators. OECD Publishing. URL: http://dx.doi.org/10.1787/soc_glance-2014-en (Last accessed: 22.12.2017).
31. The Social Report. Ministry of Social Development. URL: <http://www.msd.govt.nz/about-msd-and-our-work/publications-resources/monitoring/social-report/index.html> (Last accessed: 22.12.2017).
32. Indices of Social Development. International Institute of Social Studies. URL: <http://www.indsocdev.org/home.html> (Last accessed: 20.12.2017).

33. Social Progress Index. The Social Progress Imperative. URL: <https://www.socialprogressindex.com/> (Last accessed: 20.12.2017).
34. Гелей С.Д., Рутар С.М. Політологія: навч. посіб. 4-те вид., перероб. і доп. Львів, 2001. 384 с.
35. Кіндратець О. Політичні зміни і політична стабільність. *Політичний менеджмент*. 2005. №2. С. 55-67
36. Kaufmann D., Kraay A., Mastruzzi M. The Worldwide Governance Indicators: Methodology and Analytical Issues (September 2010). *World Bank Policy Research Working Paper*. 2010. No. 5430. 31p. URL: <https://ssrn.com/abstract=1682130>
37. Tryfos P. Factor Analysis, Chapter 14. 2001. 22p. URL: <http://www.yorku.ca/ptryfos/f1400.pdf>
38. Yeomans K., Golder P. The Guttman-Kaiser Criterion as a Predictor of the Number of Common Factors. *Journal of the Royal Statistical Society. Series D (The Statistician)*. 1982. №31(3). 221-229p.
39. Халафян А. А. STATISTICA 6. Статистический анализ данных: учебник. Москва: Бином, 2010. 522 с
40. Мотало В. Аналіз шкал вимірювання. *Вимірювальна техніка та метрологія*. 2015. № 76. С. 21-35.
41. Адамова І.З., Кучерява Д.В. Дистанційна освіта: стан та проблеми. Вісник Чернівецького торговельно-економічного інституту. Економічні науки. 2013. Вип. 1. С. 361-364.
42. Андріяш В. І. Державна політика: концептуальні аспекти визначення. Державне управління: удосконалення та розвиток. 2013. № 9. URL: http://nbuv.gov.ua/UJRN/Duur_2013_9_6/ (дата звернення: 13.08.2017).
43. Корчагіна Л. М. Навчання впродовж життя як пріоритетний напрямок модернізації управління освітою в Україні. Теорія та практика державного управління. 2008. Вип. 3. С. 326-331.
44. Рибак С.О. Державна інноваційна політика в контексті розбудови конкурентної економіки. Управління проектами та розвиток виробництва.

2009. № 2. С. 11-15. URL: http://nbuv.gov.ua/UJRN/Uprv_2009_2_4/ (дата звернення: 17.08.2017).

45. Рудич О. Вплив антимонопольної політики держави на розвиток національної економіки. Галицький економічний вісник. 2014. № 3. С. 40-46.

46. Korobets O., Kyrychenko K. State regulation of the social and economic development of the national economy of Ukraine in conditions of the ecological risk escalation / National Security & Innovation Activities: Methodology, Policy and Practice: monograph / edited by O. Prokopenko, V. Omelyanenko, Yu. Ossik. – Ruda Śląska : Drukarnia i Studio Graficzne Omnidium, 2018. – P.338-345.

47. Кириченко К.І. Державні інструменти комплексного регулювання соціо-економіко-політичного стану держави [Електронний ресурс] / К. І. Кириченко // Ефективна економіка. – 2015. – № 2 – Режим доступу: <http://www.economy.nayka.com.ua/index.php?op=1&z=5783>

48. Кириченко К.І. Соціо-економіко-політичні взаємозв'язки в державному регулюванні малого і середнього підприємництва в Україні / К. І. Кириченко // Стратегічний розвиток організації, міст та регіонів : збірник матеріалів міжнародної науково-практичної конференції (26–27 жовтня 2017 р.) – Ужгород, 2017. – С. 180– 182 Кириченко К.І. Оцінювання ефективності реформ в національній економіці України на основі комплексного аналізу соціально-економічного розвитку / К. І. Кириченко // Матеріали XIII міжнародної науково-практичної конференції (м. Софія 15–22 листопада 2017р.) – Болгарія, 2017. – С. 89–92

49. Кириченко К.І. Вплив якості державного регулювання на макроекономічні показники країни / К.І. Кириченко // Матеріали XIV міжнародної науково-практичної конференції (м. Шефїлд 30 травня – 7 червня 2018р.) – Великобританія, 2018. – С. 87–90

50. Патерило І. В. Валютне регулювання та валютна політика як важливі інструменти механізму державного регулювання національної

економіки. Актуальні проблеми вітчизняної юриспруденції. 2011. Вип. 2. С. 79-87. URL: http://nbuv.gov.ua/UJRN/apvu_2011_2_12/ (дата звернення: 20.08.2017).

51. Петровська І.П. Податкові пільги як спосіб стимулювання інноваційної діяльності в Україні. Вісник Житомирського державного технологічного університету. Сер. : Економічні науки. 2013. № 1. С. 299-301. URL: http://nbuv.gov.ua/UJRN/Vzhdtu_econ_2013_1_71/ (дата звернення: 10.08.2017).

52. Пелех У.В. Процентна політика як засіб регулювання монетарної сфери. Ефективність державного управління. 2012. № 30. С. 481–485.

53. Поролло Е.В., Казаков В.В. Налоговая политика и ее влияние на общественное развитие. Вестник Томского государственного университета. 2009. № 319. С. 153-156.

54. Afshari A., Mojamed M., Yusuff R. M. Simple Additive Weighting Approach to Personnel Selection Problem. *International Journal of Innovation, Management and Technology*. 2010. Vol. 1. Issue 5. pp. 511-515.

55. Ключак Т. С. Державна цінова політика в Україні: роль та місце в забезпеченні соціальної стабільності. Економічні науки. Серія : Облік і фінанси. 2013. Вип. 10(5). С. 68-74.

56. Torres-Reyna O. Panel Data Analysis Fixed and Random Effects using Stata. URL : <https://www.princeton.edu/~otorres/Panel101.pdf>.

57. Кириченко К.І. Ідентифікація впливу якісних характеристик державного управління на параметри економічного розвитку держави. *Актуальні проблеми економіки*. 2018. № 3. С.14-20

58. Кириченко К. І. Концепція переходу національної економіки України на модель стійкого зростання з урахуванням соціо-економіко-політичних взаємозв'язків. *Вісник Сумського державного університету. Серія Економіка*. 2016. № 3. С. 15-20.

Додаток А

Розрахунок вагових коефіцієнтів для побудови інтегрального індексу соціального розвитку

Таблиця А.1 – Відношення пріоритетності та вагові коефіцієнти окремих соціальних індикаторів

Індикатор	Fert	Fam	Int	Voice	Corr	Wom	Help	Vol	NGO	SE	Life	HE	Un	CM	CoS	Road	Crime	Pov	Gini	Коеф.
Fert	1,000	1,000	3,000	1,000	1,000	2,000	1,000	2,000	2,000	1,000	2,000	1,000	2,000	1,000	2,000	3,000	4,000	2,000	2,000	0,029
Fam	1,000	1,000	3,000	1,000	1,000	2,000	1,000	2,000	2,000	1,000	2,000	1,000	2,000	1,000	2,000	3,000	4,000	2,000	2,000	0,029
Int	0,333	0,333	1,000	0,333	0,333	0,667	0,333	0,667	0,667	0,333	0,667	0,333	0,667	0,333	0,667	1,000	1,333	0,667	0,667	0,088
Voice	1,000	1,000	3,000	1,000	1,000	2,000	1,000	2,000	2,000	1,000	2,000	1,000	2,000	1,000	2,000	3,000	4,000	2,000	2,000	0,029
Corr	1,000	1,000	3,000	1,000	1,000	2,000	1,000	2,000	2,000	1,000	2,000	1,000	2,000	1,000	2,000	3,000	4,000	2,000	2,000	0,029
Wom	0,500	0,500	1,500	0,500	0,500	1,000	0,500	1,000	1,000	0,500	1,000	0,500	1,000	0,500	1,000	1,500	2,000	1,000	1,000	0,059
Help	1,000	1,000	3,000	1,000	1,000	2,000	1,000	2,000	2,000	1,000	2,000	1,000	2,000	1,000	2,000	3,000	4,000	2,000	2,000	0,029
Vol	0,500	0,500	1,500	0,500	0,500	1,000	0,500	1,000	1,000	0,500	1,000	0,500	1,000	0,500	1,000	1,500	2,000	1,000	1,000	0,059
NGO	0,500	0,500	1,500	0,500	0,500	1,000	0,500	1,000	1,000	0,500	1,000	0,500	1,000	0,500	1,000	1,500	2,000	1,000	1,000	0,059
SE	1,000	1,000	3,000	1,000	1,000	2,000	1,000	2,000	2,000	1,000	2,000	1,000	2,000	1,000	2,000	3,000	4,000	2,000	2,000	0,029
Life	0,500	0,500	1,500	0,500	0,500	1,000	0,500	1,000	1,000	0,500	1,000	0,500	1,000	0,500	1,000	1,500	2,000	1,000	1,000	0,059
HE	1,000	1,000	3,000	1,000	1,000	2,000	1,000	2,000	2,000	1,000	2,000	1,000	2,000	1,000	2,000	3,000	4,000	2,000	2,000	0,029
Un	0,500	0,500	1,500	0,500	0,500	1,000	0,500	1,000	1,000	0,500	1,000	0,500	1,000	0,500	1,000	1,500	2,000	1,000	1,000	0,059
CM	1,000	1,000	3,000	1,000	1,000	2,000	1,000	2,000	2,000	1,000	2,000	1,000	2,000	1,000	2,000	3,000	4,000	2,000	2,000	0,029
CoS	0,500	0,500	1,500	0,500	0,500	1,000	0,500	1,000	1,000	0,500	1,000	0,500	1,000	0,500	1,000	1,500	2,000	1,000	1,000	0,059
Road	0,333	0,333	1,000	0,333	0,333	0,667	0,333	0,667	0,667	0,333	0,667	0,333	0,667	0,333	0,667	1,000	1,333	0,667	0,667	0,088
Crime	0,250	0,250	0,500	0,250	0,250	0,500	0,250	0,500	0,500	0,250	0,500	0,250	0,500	0,250	0,500	0,500	1,000	0,500	0,500	0,118
Pov	0,500	0,500	1,500	0,500	0,500	1,000	0,500	1,000	1,000	0,500	1,000	0,500	1,000	0,500	1,000	1,500	2,000	1,000	1,000	0,059
Gini	0,500	0,500	1,500	0,500	0,500	1,000	0,500	1,000	1,000	0,500	1,000	0,500	1,000	0,500	1,000	1,500	2,000	1,000	1,000	0,059
Сума	12,916	12,916	38,5	12,916	12,916	25,834	12,916	25,834	25,834	12,916	25,834	12,916	25,834	12,916	25,834	38,5	51,666	25,834	25,834	1,000