

МІНІСТЕРСТВО ОСВІТИ І НАУКИ УКРАЇНИ  
СУМСЬКИЙ ДЕРЖАВНИЙ УНІВЕРСИТЕТ

БАГМЕТ КСЕНІЯ ВІКТОРІВНА

*К.Багмет*

УДК 330.336:330:338.2(043.3)

**ДЕРЖАВНЕ РЕГУЛЮВАННЯ ІНСТИТУЦІЙНИХ ЗМІН  
СОЦІАЛЬНОГО СЕКТОРУ  
НАЦІОНАЛЬНОЇ ЕКОНОМІКИ**

Спеціальність 08.00.03 – економіка та управління національним господарством

Автореферат  
дисертації на здобуття наукового ступеня  
доктора економічних наук

Суми – 2019

Дисертацією є рукопис.

Робота виконана в Сумському державному університеті Міністерства освіти і науки України.

Науковий консультант – доктор економічних наук, професор *Васильєва Тетяна Анатоліївна*, Сумський державний університет Міністерства освіти і науки України, директор Навчально-наукового інституту фінансів, економіки та менеджменту імені Олега Балацького.

Офіційні опоненти:

доктор економічних наук, професор *Бузько Ірина Романівна*, Східноукраїнський національний університет імені Володимира Даля Міністерства освіти і науки України, професор кафедри міжнародної економіки і туризму;

доктор економічних наук, професор *Губарєва Ірина Олегівна*, Науково-дослідний центр індустріальних проблем розвитку Національної академії наук України, завідувач сектору енергетичної безпеки та енергозбереження відділу промислової політики та енергетичної безпеки;

доктор економічних наук, професор *Михайлов Андрій Миколайович*, Сумський національний аграрний університет Міністерства освіти і науки України, завідувач кафедри менеджменту.

Захист відбудеться 27 грудня 2019 року о 10.00 год. на засіданні спеціалізованої вченої ради Д 55.051.06 у Сумському державному університеті за адресою: 40000, м. Суми, вул. Петропавлівська, 57, зала засідань вченої ради.

Із дисертацією можна ознайомитись у бібліотеці Сумського державного університету за адресою: 40007, м. Суми, вул. Римського-Корсакова, 2.

Автореферат розісланий 27 листопада 2019 року.

Учений секретар  
спеціалізованої вченої ради  
доктор економічних наук, професор



Л. Л. Грищенко

## ЗАГАЛЬНА ХАРАКТЕРИСТИКА РОБОТИ

**Актуальність теми дослідження.** Процеси становлення нової інституційної структури економіки України повинні бути спрямовані на гармонізацію щодо досягнення як економічного, так і соціального прогресу відповідно до принципів інклюзивного економічного зростання. Основною передумовою цього є адекватне врахування в економічній політиці інституційних трансформацій соціального сектору (СС), що відбуваються як у національній економіці (НЕ), так і в глобальному середовищі, зокрема, зміни структури доходів, динаміки продуктивності праці внаслідок мобільності людського капіталу, конвергенції комерційного та некомерційного секторів НЕ, активізації соціального підприємництва, соціального інвестування тощо. Необхідність гармонійного узгодження економічних та соціальних цілей розвитку НЕ, врахування довгострокового впливу СС на економічне зростання та активізацію інституційних змін у НЕ сьогодні істотно трансформують систему державного регулювання (ДР) НЕ. Виходячи з цього, особливої актуальності набуває розроблення теоретико-методологічного підґрунтя та аналітичної бази ДР інституційних трансформацій СС НЕ.

Фундаментальні засади дослідження інституційних змін в економіці, взаємозв'язків між соціальним розвитком та економічним зростанням НЕ розроблено такими зарубіжними вченими, як І. Ансофф, Д. Асемоглу, А. Брюїнсхофд, С. Джонсон, Дж. Робінсон, Д. Кауфман, Р. Коуз, Д. Край, М. Курц, М. Мазтрузі, А. Ніфо, Д. Норт, А. Савойя, К. Сен, О. Уїльямсон, Дж. Ходжсон, А. Шранк та іншими. Досліджуваній проблематиці присвячено наукові праці вітчизняних економістів, зокрема: А. В. Базилюк, І. Р. Бузько, Б. В. Буркинського, Т. А. Васильєвої, В. М. Геєця, А. А. Гриценка, І. О. Губаревої, О. В. Длугопольського, В. І. Куценко, С. В. Леонова, М. І. Макаренка, Л. В. Таміліної та інших.

Водночас аналіз наукової літератури за темою дослідження засвідчує, що невирішеним залишається ряд теоретичних і прикладних проблем, які стосуються розуміння ролі СС у НЕ, визначення детермінант ДР СС НЕ відповідно до принципів інклюзивного економічного зростання, економічних механізмів ДР системи надання соціальних послуг, комплексного та багатовимірного оцінювання інституційної якості СС НЕ, потенційно можливих втрат НЕ внаслідок неповного використання людського капіталу через незбалансованість розвитку СС НЕ, комплексного дослідження соціального капіталу та економічних факторів, що на нього впливають, розроблення концептуальних засад ДР інституційних змін у СС НЕ, оцінювання ефективності ДР СС НЕ тощо. Відсутність системного розуміння методології та механізмів ДР інституційних змін СС НЕ обумовлює актуальність дослідження, його мету, завдання та зміст.

**Зв'язок роботи з науковими програмами, планами, темами.** Тематика дослідження узгоджується з основними засадами резолюції Генеральної Асамблеї ООН «Перетворення нашого світу: Порядок денний у сфері сталого розвитку до 2030 року», Стратегічного плану ПРООН на 2018–2021 роки (прийнятого Виконавчою радою ПРООН 28.11.2017 р.), Стратегії сталого розвитку «Ук-

раїна – 2020» (затвердженої Указом Президента України № 5/201 від 12.01.2015 р.), проекту Стратегії сталого розвитку України до 2030 року «Україна – 2030» (Проект Закону України № 9015 від 07.08.2018 р.) та ін.

Дисертація виконана відповідно до тематики наукових досліджень Сумського державного університету. Так, зокрема, до звіту за темою «Моделювання та прогнозування соціо-економіко-політичної дорожньої карти реформ в Україні для переходу на модель стійкого зростання» (номер д/р 0118U003569) ввійшли пропозиції щодо оцінювання ефективності ДР СС НЕ; за темою «Розробка науково-методичних засад та практичного інструментарію фінансової політики сталого розвитку об'єднаних територіальних громад» (номер д/р 0117U003935) – щодо оцінювання зв'язку між темпами економічного зростання та динамікою розвитку складових соціального капіталу; за темою «Інноваційні драйвери національної економічної безпеки: структурне моделювання та прогнозування» (номер д/р 0117U003922) – щодо оцінювання потенційно можливих втрат унаслідок неповного використання людського капіталу через незбалансованість розвитку СС НЕ; за темою «Методологічні основи забезпечення інституціонально-економічної стійкості підприємства» номер д/р 0119U102422) – щодо дослідження соціальної цінності як інструмента узгодження економічних та соціальних інтересів стейкхолдерів.

**Мета і завдання дослідження.** Метою дослідження є розвиток теоретико-методологічного та методичного підґрунтя ДР інституційних трансформацій у СС НЕ в контексті гармонізації економічного розвитку та соціального прогресу відповідно до концепції інклюзивного економічного зростання.

Поставлена мета зумовила необхідність вирішення таких завдань:

- систематизувати підходи до розуміння сутності та функціональної ролі СС у НЕ, обґрунтувати його зміст за інституційною побудовою та функціональною структурою з позиції окреслення економічних меж ДР СС НЕ;
- уточнити сутність ДР СС НЕ відповідно до концепції інклюзивного економічного зростання;
- поглибити трактування сутності інституційної якості СС НЕ як таргета прийняття державних економічних регуляторних рішень;
- розробити критерій оптимізації бюджетних витрат соціального спрямування в межах державної економічної політики з урахуванням рівня інституційної якості соціальних послуг;
- розробити теоретико-методологічні засади оцінювання динаміки економічного та соціального прогресу в контексті інклюзивного економічного зростання в Україні порівняно з іншими країнами;
- запропонувати вартісну характеристику потенційно можливих втрат НЕ через незбалансованість розвитку СС НЕ;
- вдосконалити теоретичні засади та методичний інструментарій визначення збалансованості розвитку СС НЕ на основі відносного рівня втрати потенціалу його розвитку;
- вдосконалити методологію обґрунтування залежності якості інститутів СС НЕ від ефективності функціонування базових інститутів в НЕ, оцінених на

основі індикаторів ефективності державного регулювання, рівнів економічної нерівності та економічного розвитку країни;

- поглибити розуміння ролі соціального капіталу в НЕ, обґрунтувати його функцію як драйвера інклюзивного економічного зростання;
- вдосконалити методологічне підґрунтя оцінювання залежності складових соціального капіталу НЕ від економічної динаміки, якості державного управління, економічної нерівності;
- вдосконалити класифікацію моделей взаємодії стейкхолдерів СС НЕ;
- поглибити концептуальні засади формування стратегії ДР інституційних змін СС НЕ;
- розробити методологію інтегрального оцінювання ефективності ДР СС НЕ на основі відносної ефективності використання інституційного потенціалу СС НЕ та фінансових ресурсів, спрямованих на розвиток СС НЕ.

*Об'єктом дослідження* є соціально-економічні відносини між органами державної влади та місцевого самоврядування, економічними суб'єктами, некомерційними організаціями та населенням, що виникають у процесі застосування регуляторних інтервенцій, спрямованих на забезпечення інституційних змін у СС НЕ.

*Предметом дослідження* є методологічні та методичні засади реалізації державної економічної політики для забезпечення інклюзивного економічного зростання, соціального прогресу, гармонізації розвитку СС НЕ та зростання його інституційної якості.

*Методи дослідження.* Методологічну основу дослідження складають фундаментальні положення економічної теорії, теорії інститутів, інституційних змін, ДР НЕ, економічного прогнозування, сучасних концепцій сталого розвитку, інклюзивного економічного зростання, наукові праці щодо ДР соціально-економічного розвитку та інституційних змін у НЕ.

У роботі відповідно до поставлених завдань використано такі методи дослідження: логічного узагальнення та наукової абстракції, аналізу, синтезу (при уточненні категоріального апарату дослідження); системно-структурного аналізу (під час розроблення концептуальних засад формування стратегії ДР інституційних змін СС НЕ, класифікації моделей взаємодій стейкхолдерів СС НЕ); логіко-історичний та аналогій (під час вивчення ролі соціального капіталу в НЕ, його функцій); головних компонент (під час визначення індексу якості соціальних послуг у НЕ); статистичного, структурного та порівняльного аналізу, мінімаксий метод (при оцінюванні потенційно можливих втрат НЕ через незбалансованість розвитку СС НЕ); кореляційно-регресійного та крос-секційного аналізу (під час аналізування динаміки економічного та соціального прогресу, дослідження факторів впливу на соціальний капітал); DEA-аналізу (під час визначення ефективності ДР СС НЕ). Розрахунки здійснено з використанням програмних продуктів StataMP 13, MS Excel, DEAP Version 2.1.

Інформаційно-фактологічною базою дослідження є: закони України; укази Президента України; нормативні акти Кабінету Міністрів України; звітно-аналітична інформація Державної служби статистики України; дані Світового банку, Організації економічного співробітництва і розвитку, Міжнародної ор-

ганізації праці, Міжнародної організації охорони здоров'я, Європейського соціального дослідження; результати наукових досліджень із питань забезпечення ДР НЕ, її окремих сфер та галузей.

**Наукова новизна одержаних результатів** полягає в розвитку теоретико-методологічного та методичного підґрунтя ДР інституційних трансформацій у СС НЕ в контексті гармонізації економічного розвитку й соціального прогресу відповідно до концепції інклюзивного зростання.

Найвагомішими науковими результатами дослідження є такі:

*вперше:*

– як критерій оптимізації бюджетних витрат соціального спрямування в межах державної економічної політики запропоновано використовувати рівень соціально-економічної віддачі для НЕ від функціонування системи надання соціальних послуг, в основу розрахунку якого покладено індекс якості соціальних послуг, який за допомогою методу головних компонент узагальнює кількісні індикатори результатів розвитку систем освіти, охорони здоров'я та соціального захисту. Це дозволяє розширити інструментарій ДР НЕ в контексті вдосконалення механізмів перерозподілу витрат на розвиток СС НЕ;

– розроблено теоретико-методологічні засади оцінювання динаміки економічного та соціального прогресу як траєкторії інклюзивного економічного зростання в Україні порівняно з іншими країнами, що базуються на аналізі економічної конвергенції між країнами (за розміром ВВП на душу населення) та конвергенції інституційної якості СС НЕ (за соціальними та інституційними вимірниками інклюзивного економічного зростання). Це дало можливість установити дивергенцію інституційній якості СС НЕ та економічну конвергенцію з незначною швидкістю для аналізованих країн, а також визначити напрями ДР СС НЕ за факторами, що найбільше впливають на інституційну якість СС НЕ;

– запропоновано вартісною характеристикою потенційно можливих втрат НЕ внаслідок неповного використання людського капіталу через незбалансованість розвитку СС НЕ вважати індикативне значення ВВП-розриву на душу населення та визначати його на основі оцінювання відносного рівня втрати потенціалу розвитку СС НЕ з урахуванням фактичного та потенційно можливого (для відповідної групи країн) рівнів соціального захисту на ринку праці, розвитку соціальної інфраструктури і соціального капіталу. Це дозволяє розширити склад індикативних показників у системі макроекономічних індикаторів планування та прогнозування розвитку НЕ;

– розроблено методологію інтегрального оцінювання ефективності ДР СС НЕ, що базується на технології лінійного непараметричного програмування DEA і передбачає побудову моделей для оцінювання відносної ефективності використання інституційного потенціалу СС НЕ та фінансових ресурсів, спрямованих на розвиток СС НЕ. Це дозволило визначити пріоритетні напрями ДР, за якими можливе збільшення ефективності існуючого СС НЕ, та резерви фінансових ресурсів, що можуть бути перерозподілені на реалізацію пріоритетних напрямів ДР СС НЕ, обґрунтувати змістовну сутність стратегій ДР СС НЕ (утримання позицій, трансформації моделей фінансування, оптимізації фінан-

сування для підтримання досягнутого рівня якості соціальних послуг, подвійного таргетування);

*вдосконалено:*

– теоретичні засади та методичний інструментарій визначення збалансованості розвитку СС НЕ, що на відміну від існуючих запропоновано здійснювати на основі оцінювання рівня втрати потенціалу розвитку СС НЕ, який агрегує характеристики розвитку соціальної інфраструктури, соціального захисту на ринку праці та соціального капіталу НЕ. Це дозволило на основі крос-секційного регресійного аналізу формалізувати залежність цього показника від економічних (ВВП на душу населення країни, економічна нерівність), інституційних (якість базових інститутів) та соціальних (рівень бідності) факторів для країн із різним рівнем соціально-економічного розвитку;

– наукове обґрунтування відповідності інститутів СС загальній інституційній структурі НЕ, що на відміну від існуючих здійснено шляхом оцінювання за допомогою розробленої регресійної моделі на основі панельних даних залежності якості інститутів СС НЕ від ефективності функціонування базових інститутів у НЕ, визначених на основі індикаторів ефективності державного регулювання, рівнів економічної нерівності та економічного розвитку країни. Це дозволило оцінити рівень комплементарності базових інститутів у НЕ для країн із різним рівнем економічного розвитку;

– методологічне підґрунтя дослідження ролі та місця соціального капіталу в системі інституційних чинників економічного зростання, що відміну від існуючих передбачає: 1) обґрунтування зв'язку між динамікою економічного зростання (темпи приросту ВВП на душу населення) та динамікою складових соціального капіталу (темпи приросту індексів соціального розвитку), що здійснено із застосуванням моделі панельної регресії з урахуванням інтервальних характеристик досліджуваних параметрів; 2) оцінювання на основі крос-секційної регресійної моделі характеру впливу якості державного управління, рівнів економічної нерівності, бідності та типу становлення інститутів у країні на розвиток складових соціального капіталу в НЕ. Це дало можливість визначити потенціал зростання (можливі інтервали) складових соціального капіталу внаслідок впливу на рівень економічної нерівності та бідності, а також оцінити тип залежності й рівень чутливості складових соціального капіталу НЕ від економічної динаміки на різних фазах економічного циклу;

– класифікацію моделей взаємодії стейкхолдерів СС НЕ в процесі реалізації програм та проектів соціального спрямування, що відрізняється від існуючих виокремленням: за широтою залучення стейкхолдерів – моносекторальної та розподіленої моделей; за характером фінансових відносин – боргової, філантропічної, моделі громадського інвестування, моделі, що базується на власному фінансуванні, моделі умовно-власного фінансування/інвестування; за характером підтримання з боку донорів/інвесторів – організаційної, фінансової, інформаційної, комплексної моделей; за походженням капіталу – публічної, приватної, змішаної моделей. Це створює наукове підґрунтя для диференційованого застосування інструментів ДР СС НЕ, розширення методичного інструментарію

оцінювання соціально-економічних результатів та соціального впливу за кожним типом взаємодій, а також ефективності їх застосування;

*набули подальшого розвитку:*

– трактування сутності СС НЕ з позицій окреслення економічних меж його ДР як складового елемента НЕ, що поєднує в собі сукупність економічних відносин між різними типами інституційних одиниць НЕ щодо виробництва, обміну та розподілу суспільних благ за умови, що учасники цих відносин зорієнтовані на досягнення соціальних цілей (створення соціальної цінності) та мають інституційні обмеження щодо розподілу прибутків. Такий підхід на відміну від існуючих дозволяє розглядати СС НЕ за інституційною побудовою та функціональною структурою, враховувати основні інституційні та структурні зміни в НЕ, обумовлені розвитком СС, а також сучасні тренди розвитку суб'єктів СС НЕ, що відбуваються у відповідь на ці зміни;

– визначення змісту ДР СС НЕ як складової структурної політики держави, спрямованої на підвищення потенціалу інклюзивного економічного зростання в довгостроковій перспективі шляхом зменшення трансакційних витрат, розширення пропозиції соціальних послуг із боку суб'єктів СС, розвитку соціального підприємництва, зростання продуктивної зайнятості через розвиток кооперативних форм підприємництва. Такий підхід на відміну від існуючих акцентує увагу на економічних функціях СС НЕ, враховує економічні, соціальні та інституційні детермінанти розвитку СС НЕ;

– система таргетів прийняття державних економічних регуляторних рішень шляхом доповнення її таким цільовим орієнтиром, як рівень інституційної якості СС НЕ, що на відміну від існуючих підходів запропоновано визначати як комплексну характеристику здатності СС НЕ забезпечувати надання соціальних публічних послуг відповідно до економічно підтверджених державою соціальних гарантій, здатності інститутів СС НЕ адекватно реагувати на зміни векторів економічного розвитку, узгодженості структури інститутів СС з чинною інституційною структурою НЕ загалом, здатності швидко трансформувати цю структуру без втрати динамічної стійкості. Такий підхід відрізняється від існуючих урахуванням багатовимірності СС НЕ, динамічного характеру конвергенції соціального та економічного розвитку, зв'язків між інституційним середовищем НЕ й СС, соціальних гарантій і публічних послуг, що мають підтвержене державою економічне забезпечення;

– теоретичне обґрунтування ролі соціального капіталу в НЕ, що відрізняється від існуючих виявленою триалістичністю його сутнісних ознак (як інституту, фактора продуктивності та суспільного блага), це дозволило розглядати його як драйвер інклюзивного економічного зростання (трансформує інституційні імпульси в додатковий ресурс, використання якого в конкретному інституційно-економічному середовищі забезпечує зростання відповідних економічних результатів для НЕ), що інтегрує ряд функцій у НЕ (трансформаційну, інформаційну, мотивувальну й забезпечувальну);

– концептуальні засади формування стратегії ДР інституційних змін СС НЕ, що на відміну від існуючих об'єднують теоретичну, аналітичну та операціональну підсистеми, ґрунтуються на теоріях інституційних змін, інклюзивного



економічного зростання та соціального капіталу, передбачають створення інституційно-економічного середовища, в якому внаслідок розвитку ринково-когерентних та суспільно-когерентних взаємодій забезпечується гармонізація щодо досягнення економічного зростання і соціальних цілей за визначеними таргетами ДР з поступовим зміщенням регуляторних акцентів від інститутів перерозподілу доходів до інститутів співучасті.

**Практичне значення одержаних результатів** полягає в тому, що основні наукові положення дисертації доведено до рівня методичних розробок і практичних рекомендацій, що можуть бути використані органами державної влади та місцевого самоврядування під час розроблення стратегії інклюзивного економічного зростання держави та окремих територій, некомерційними організаціями та суб'єктами господарювання – в процесі оцінювання результатів соціального впливу, вибору інструментів фінансування соціальних програм та проєктів.

Пропозиції щодо методології оцінювання інституційної якості СС НЕ, впливу рівня економічної нерівності та бідності на соціальний капітал ураховані Міністерством соціальної політики України (довідка № 07/671 від 26.04.19 р.); щодо переходу до європейської системи пільг, запровадження персоналізованої адресної допомоги окремим категоріям населення – Комітетом Верховної Ради України з питань соціальної політики та захисту прав ветеранів (довідка № 04-30/15-194999 від 24.10.2019 р.); щодо впливу економічної нерівності та рівня безробіття на показники економічного зростання в Україні – Сумським обласним центром зайнятості (довідка № 07/671 від 26.04.2019 р.); щодо моделей розвитку та співпраці громадських організацій з іншими стейкхолдерами в процесі ДР СС НЕ – ГО «Центр освітніх ініціатив» (довідка № 1 від 29.04.2019 р.).

Результати дисертації використовуються в навчальному процесі Сумського державного університету під час викладання дисциплін «Система публічного управління», «Економічна політика та державне регулювання» (акт від 27.05.2019 р.).

**Особистий внесок здобувача.** Дисертаційна робота є завершеним науковим дослідженням. Наукові положення, розробки, висновки і рекомендації, що виносяться на захист, одержані самостійно. Особистий внесок у працях, опублікованих у співавторстві, зазначено в списку публікацій.

**Апробація результатів дисертації.** Основні результати дисертації оприлюднені та одержали позитивну оцінку на 10 міжнародних та всеукраїнських наукових конференціях ([31–40] у наведеному в авторефераті списку праць).

**Публікації.** Основні результати дисертаційної роботи опубліковано в 40 наукових працях загальним обсягом 37,7 друк. арк., з яких особисто авторці належить 35,9 друк. арк., зокрема, 1 одноосібна монографія, розділ в 1 колективній монографії, 26 статей у наукових фахових виданнях України, 2 статті в зарубіжних наукових виданнях та 2 статті в інших наукових виданнях (з яких 29 – у виданнях, що входять до міжнародних наукометричних баз, серед яких 3 – до бази Scopus та Web of Science), 10 публікацій у збірниках матеріалів конференцій.

**Структура та обсяг дисертації.** Дисертаційна робота складається із вступу, п'яти розділів, висновків, списку використаних джерел і додатків. Повний

обсяг дисертації – 452 сторінок, зокрема, 362 сторінок основного тексту, 44 таблиці, 49 рисунків, 6 додатків та список використаних джерел із 412 найменувань.

### **ОСНОВНИЙ ЗМІСТ ДИСЕРТАЦІЇ**

У першому розділі «**Трансформація структури та функціональної ролі соціального сектору в національній економіці**» систематизовано підходи до розуміння сутності та функціональної ролі СС у НЕ, обґрунтовано його зміст як об'єкта ДР за інституційною побудовою та функціональною структурою, уточнено зміст ДР СС НЕ відповідно до концепції інклюзивного економічного зростання.

Аналіз сучасних досліджень виявив відсутність узгодженого розуміння сутності СС НЕ, що не дозволяє чітко окреслити його економічні межі, а отже, ускладнює процес його ДР. Систематизація наукових напрацювань вітчизняних та зарубіжних учених засвідчила, що СС НЕ розглядається науковцями переважно як специфічна сфера економічних відносин, пов'язаних із діяльністю держави, недержавних організацій (громадських організацій, благодійних фондів, волонтерських організацій, асоціацій, кооперативів тощо), а також соціальним підприємництвом, пріоритетом яких є досягнення соціальних цілей та завдань. Традиційно в науковій літературі під час дослідження СС НЕ описуються відносини, пов'язані з задоволенням колективних потреб та інтересів.

Визначаючи зміст СС НЕ як об'єкта ДР, необхідно брати до уваги два типи важливих змін, що відбуваються в НЕ та пов'язані саме з розвитком СС:

1) інституційні – зміни, що стосуються організаційно-правових форм функціонування суб'єктів СС НЕ, застосовуваних ними моделей управління та фінансового забезпечення, форм і структур взаємодії між комерційним та некомерційним секторами НЕ тощо;

2) структурні – зміни, що стосуються розширення видів діяльності, структури зайнятості та доходів суб'єктів СС НЕ.

Наслідком цих змін є формування нових трендів у розвитку суб'єктів СС НЕ, які в Україні, зокрема, особливо наочно виявилися в кризовий та посткризовий періоди, а саме: зростання кількості та активності неприбуткових організацій із підприємницькою поведінкою; вища економічна стійкість суб'єктів СС НЕ в умовах кризи порівняно з суб'єктами комерційного сектору попри відсутність традиційних фінансових моделей та підходів до управління їх ризиками; зростання ролі суб'єктів СС НЕ щодо зменшення рівня безробіття й бідності в умовах кризи. Ігнорування цих трендів у процесі ДР НЕ може обмежити потенціал економічного зростання в довгостроковій перспективі.

З метою окреслення економічних меж ДР СС НЕ та враховуючи визначені вище зміни в НЕ, пов'язані з розвитком СС, а також сучасні трансформації в діяльності його суб'єктів, СС НЕ запропоновано розглядати як складовий елемент НЕ, що поєднує у собі сукупність економічних відносин між різними типами інституційних одиниць НЕ щодо виробництва, обміну та розподілу суспільних благ за умови, що учасники цих відносин зорієнтовані на досягнення соціальних цілей (створення соціальної цінності) та мають інституційні обмеження щодо розподілу прибутків.

Такий підхід на відміну від існуючих дозволяє розглядати СС НЕ:

- за інституційною побудовою: як стійку сукупність формальних і неформальних інститутів, що забезпечують функціонування суб'єктів СС, визначаючи їх взаємодію з іншими секторами НЕ: публічним (державним) та приватним (комерційним) у процесі реалізації цілей діяльності;
- за функціональною структурою: як сукупність сфер, зорієнтованих на задоволення певної суспільної потреби чи сукупності потреб (освіта, охорона здоров'я, соціальний захист тощо).

На основі аналізу сучасних підходів до ДР НЕ обґрунтовано, що найбільшою мірою стратегічним цілям економічного розвитку на глобальному та національному рівнях відповідає концепція інклюзивного економічного зростання. Відповідно до її засадничих принципів ДР СС НЕ повинна розглядатися як складова структурної політики держави та повністю узгоджуватися з макроекономічною політикою. У той самий час систематизація наукового доробку з досліджуваної проблематики засвідчила, що в більшості наукових праць ДР СС НЕ розглядається переважно через призму соціальної політики. Водночас поза увагою залишаються питання конвергенції економічного розвитку та соціального прогресу під час реалізації регуляторних інтервенцій, втрачається системність регулювального впливу держави.

Виходячи з фундаментальних постулатів концепції інклюзивного економічного зростання, ДР СС НЕ запропоновано розглядати як складову структурної політики держави, спрямованої на підвищення потенціалу інклюзивного економічного зростання в довгостроковій перспективі шляхом зменшення трансакційних витрат (унаслідок розвитку соціального капіталу), розширення пропозиції соціальних послуг із боку суб'єктів СС, розвитку соціального підприємництва, зростання продуктивної зайнятості внаслідок розвитку кооперативних форм підприємництва. Такий підхід на відміну від існуючих дозволяє поєднати в процесі ДР СС НЕ як соціальні, так і економічні пріоритети та інструменти, що змінюють структуру економіки, її інституційну та регуляторну бази.

Для ефективної реалізації державою регуляторних інтервенцій відповідно до запропонованого підходу необхідна трансформація вимірників інклюзивного економічного зростання в таргети ДР СС НЕ. Виходячи з цього, в роботі запропоновано систему індикаторів інклюзивного економічного зростання, що вміщує: економічні (ВВП на душу населення, показники економічної нерівності, середні показники доходу тощо), інституційні (інституційна якість, соціальні зв'язки, індикатори ефективності державного управління тощо) та соціальні (включає як об'єктивні показники соціальних результатів в освіті, охороні здоров'я, соціальному захисті, особистій безпеці, що базуються на кількісних даних офіційної статистики, так і суб'єктивні оцінки, сформовані за результатами опитувань громадян) вимірники. Ключовими вимогами до формування цієї системи є забезпечення її цілісності, багатовимірності та комплексності, зіставності та прозорості процесу оцінювання.

Політика ДР СС НЕ, що ґрунтується на запропонованій системі індикаторів, дозволить спрямувати зусилля й ресурси держави на розвиток інститутів та економічних механізмів ефективної взаємодії уряду, ринкового середовища та

суб'єктів СС НЕ, що в підсумку забезпечить досягнення інклюзивного економічного зростання НЕ.

У другому розділі «Теоретичні та методологічні засади оцінювання інституційної якості соціального сектору національної економіки в системі вимірників інклюзивного економічного зростання» обґрунтовано зміст інституційної якості СС НЕ як таргета прийняття державних економічних регуляторних рішень, розроблено критерій оптимізації бюджетних витрат соціального спрямування в межах державної економічної політики з урахуванням рівня інституційної якості соціальних послуг, удосконалено методологічні засади оцінювання динаміки економічного та соціального прогресу як траєкторії інклюзивного економічного зростання.

Виходячи з необхідності гармонізації економічного зростання та соціального прогресу в НЕ, а також забезпечення узгодженості їх інституційних вимірників, одним із таргетів прийняття державних економічних регуляторних рішень, визначення пріоритетів та операціоналізації державної економічної політики запропоновано вважати зростання інституційної якості СС НЕ. У роботі її визначено як комплексну характеристику здатності СС НЕ забезпечувати надання соціальних публічних послуг відповідно до економічно підтверджених державою соціальних гарантій, здатності інститутів СС НЕ адекватно реагувати на зміни векторів економічного розвитку, узгодженості структури інститутів СС з чинною інституційною структурою НЕ загалом, здатності швидко трансформувати цю структуру без втрати динамічної стійкості. Такий підхід до трактування інституційної якості СС НЕ відрізняється від існуючих урахуванням: 1) багатовимірності СС НЕ; 2) динамічного характеру конвергенції соціального та економічного розвитку; 3) зв'язків між інституційним середовищем НЕ та СС; 4) соціальних гарантій та публічних послуг з економічним забезпеченням, що підтверджено державою. Це дозволяє трансформувати концептуальне розуміння інституційної якості СС НЕ в конкретні вимірники, що стануть основою для економічного прогнозування, прийняття державних регуляторних рішень тощо.

Одним з індикаторів, що може бути використаний у межах державної економічної політики як критерій оптимізації бюджетних витрат соціального спрямування, запропоновано вважати рівень соціально-економічної віддачі для НЕ від функціонування системи надання соціальних послуг ( $SEef$ ):

$$SEef = \frac{\ln QSS}{\ln SoC}, \quad (1)$$

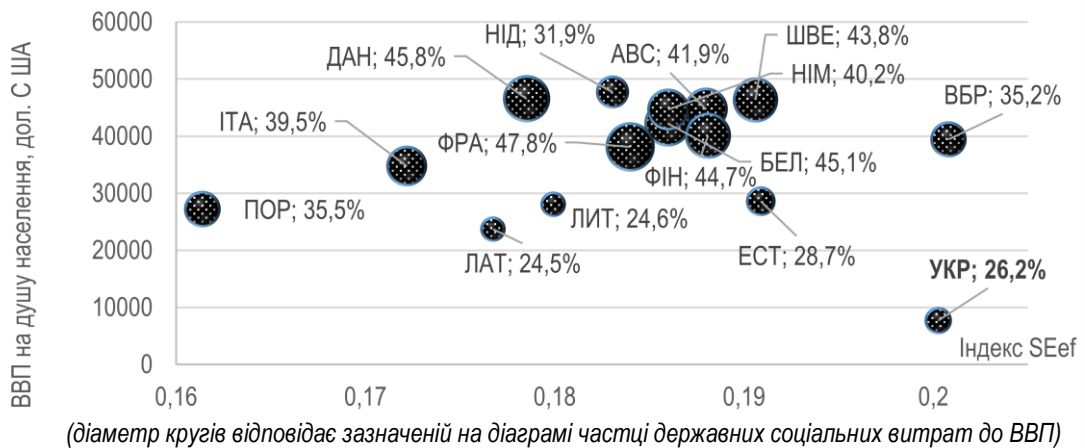
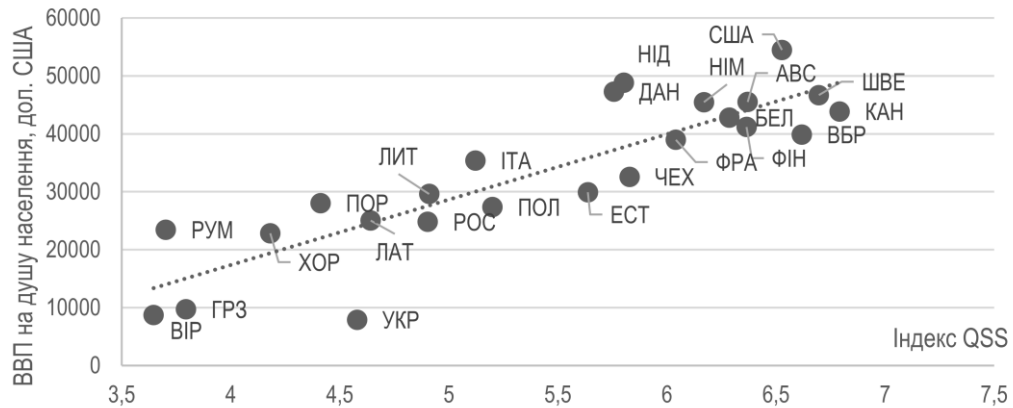
де  $QSS$  – індекс якості соціальних послуг;  $SoC$  – обсяг державних витрат на функціонування системи соціальних послуг на душу населення.

Методологія та результати розрахунків індикатора  $SEef$  подані на рисунку 1. Дослідження проведене за статистичними даними за 2007–2017 рр. для 25 країн світу, об'єднаних у 4 групи: I група – це економічно розвинені країни – члени G7, II група – економічно розвинені країни – члени Європейського Союзу; III група – країни – нові члени Європейського Союзу; IV група – пострадянські країни.

РОЗРАХУНОК ІНДЕКСУ QSS

**МЕТОД:** метод головних компонент, який дозволив із великої кількості параметрів виділити найбільш значущі з глибинними (латентними) зв'язками та оцінити питому вагу їх впливу на інтегральний індикатор.  
**ОБРОБЛЕННЯ ДАНИХ:** програмний комплекс STATA 13.  
**ПЕРЕВІРКА НА ВНУТРІШНЮ УЗГОДЖЕНІСТЬ ПОКАЗНИКІВ:** коефіцієнт Альфа Кронбаха.  
**НОРМАЛІЗАЦІЯ:** метод природної нормалізації з урахуванням напряму впливу показника на інтегральний індикатор (стимулятор або дестимулятор).  
**ВИЗНАЧЕННЯ ДОЦІЛЬНОЇ КІЛЬКОСТІ ФАКТОРІВ:** метод ортогональної ротації «ВАРІМАКС», критерій Кайзера, метод «кам'янистого осипу» Кеттела.  
**ВИЗНАЧЕННЯ ВАГИ ЗМІННИХ:** ураховано факторні навантаження  $\geq 70\%$  та частку загальної дисперсії фактора

РЕЗУЛЬТАТИ ДИНАМІЧНОГО ТА КРОС-СЕКЦІЙНОГО РЕГРЕСІЙНОГО АНАЛІЗУ ІНДЕКСІВ QSS ТА І SEef, А ТАКОЖ ВВП НА ДУШУ НАСЕЛЕННЯ ДЛЯ ЧОТИРЬОХ ГРУП КРАЇН



ПОЗНАЧЕННЯ : АВС – Австрія, БЕЛ – Бельгія, ВБР – Великобританія, ВІР – Вірменія, ГРУ – Грузія, ДАН – Данія, ЕСТ – Естонія, ІТА – Італія, КАН – Канада, ЛАТ – Латвія, ЛИТ – Литва, НІД – Нідерланди, НІМ – Німеччина, ПОЛ – Польща, ПОР – Португалія, РОС – Російська Федерація, РУМ – Румунія, США – США, УКР – Україна, ФІН – Фінляндія, ФРА – Франція, ХОР – Хорватія, ЧЕХ – Чехія, ШВЕ – Швеція

Підтверджено прямий істотний зв'язок між індексом QSS та економічним розвитком усіх досліджуваних країн:

$$GDP_{pc} = -27800,5 + 11289,4 QSS \quad (R^2 = 0,756).$$

Установлено різні типи зв'язку між індексом SEef та ВВП для країн із різним рівнем соціально-економічного розвитку (для окремих країн наявні лаги). Для України визначена така залежність (лаг = 1 рік):

$$\ln GDP_{pc} = 11,183 - 11,188 SEef \quad (R^2 = 0,485).$$

Урахування виявлених функціональних залежностей у процесі ухвалення регуляторних рішень дозволяє оптимізувати бюджетні витрати, що спрямовуються у СС НЕ

**Рисунок 1 – Методологія та результати визначення рівня соціально-економічної віддачі для НЕ від функціонування системи надання соціальних послуг**

В основу розрахунку індикатора *SEef* покладено індекс *QSS*, який обчислено методом головних компонент як узагальнювальну характеристику індикаторів розвитку освіти (рівень освіченості, якість усіх рівнів освіти, тривалість обов'язкового навчання та рівень інтернаціоналізації освіти); охорони здоров'я (рівень народжуваності, смертності, захворюваності, тривалість життя та якість лікування); соціального захисту (соціальна вразливість через безробіття, дискримінацію та за віком). Набір параметрів сформовано таким чином, щоб ураховати різницю в економічному розвитку країн, у типі становлення їх інститутів, а також розвитку їх соціальних секторів.

У роботі висунуто гіпотезу, що запропонований індекс *QSS* можна вважати об'єктивним соціальним вимірником інклюзивного економічного зростання. Для її перевірки оцінено зв'язок між індексом *QSS* та результатами суб'єктивних оцінок громадянами рівнів добробуту, здоров'я, суспільної активності та довіри для 11 країн (Австрія, Бельгія, Великобританія, Естонія, Нідерланди, Польща, Фінляндія, Чеська республіка, Швеція), за якими наявні дані European Social Survey. До моделі також входять як додаткові змінні значення ВВП на душу населення з урахуванням паритету купівельної спроможності національної грошової одиниці та індекс людського розвитку. Результати засвідчили наявність прямого істотного зв'язку між якістю інститутів СС НЕ та рівнями здоров'я і добробуту населення, високий рівень відповідності рівня індексу *QSS* суб'єктивним оцінкам населення щодо якості надання соціальних послуг, що дозволяє використовувати індекс *QSS* як таргет у процесі реалізації державної економічної політики, який достатньо повно характеризує якість системи надання соціальних послуг.

Проведені розрахунки засвідчили наявність прямого зв'язку між індексом *QSS* та ВВП на душу населення, що підтверджує роль соціальної детермінанти в забезпеченні економічного розвитку. За індексом *QSS* виявлені неістотні розбіжності між країнами, тоді як за показником *SEef* країни відрізняються досить істотно, що пояснюється різним обсягом та структурою витрат, спрямовуваних на досягнення відповідної якості соціальних послуг. Це дозволяє зробити висновок, що зростання якості соціальних послуг можна досягти шляхом перерозподілу наявного обсягу фінансових ресурсів відповідно до пріоритетів ДР НЕ, для виявлення яких проведено аналіз факторів, що впливають на індекс *QSS*. Результати цього аналізу засвідчили, що основним фактором збільшення індексу *QSS* є здатність СС НЕ забезпечити продовження середнього терміну життя та збереження належного рівня здоров'я населення, а також подальшого працевлаштування за результатами освіти. Отже, перерозподіл фінансування на охорону здоров'я дозволить наразі при незначному зростанні витрат досягти істотного зростання рівня соціально-економічної віддачі для НЕ від функціонування системи соціальних послуг.

З метою оцінювання динаміки економічного та соціального прогресу як траєкторії інклюзивного економічного зростання в Україні порівняно з іншими країнами в роботі проведено емпіричний аналіз конвергенції інституційної якості в поєднанні з аналізом економічної конвергенції. Для об'єктивного та комплексного оцінювання процесів соціального розвитку досліджуваної сукупності

країн аналіз конвергенції інституційної якості СС НЕ проведено на основі показників, що характеризують якість неформальних інститутів СС НЕ: індексу QSS (соціальний вимірник інклюзивного економічного зростання) та індексів соціального розвитку (Indices of Social Development – ISD), запропонованих Міжнародним інститутом соціальних досліджень (інституційні вимірники інклюзивного економічного зростання). Останні розглядаються як чинник зростання ефективності функціонування НЕ за рахунок скорочення трансакційних витрат, полегшення колективних дій та підвищення ефективності розподілу доходів та ресурсів. Для перевірки наявності конвергенції сформовано базу даних для чотирьох груп країн. Сукупність країн, що істотно відрізняються за типами соціально-економічних моделей та рівнем економічного розвитку, в дослідженні конвергенції обрана виходячи з припущення, що конвергенція інституційної якості не передбачає досягнення соціального добробуту через формування ідентичних за формою та змістом інституційних структур у різних країнах, а отже, не залежить від наявності якихось конкретних інститутів. Узагальнено методологія та результати дослідження наведені на рисунку 2.

За результатами аналізу встановлено наявність та оцінено швидкість конвергенції інституційної якості СС НЕ країн із різними соціально-економічними моделями, зокрема:

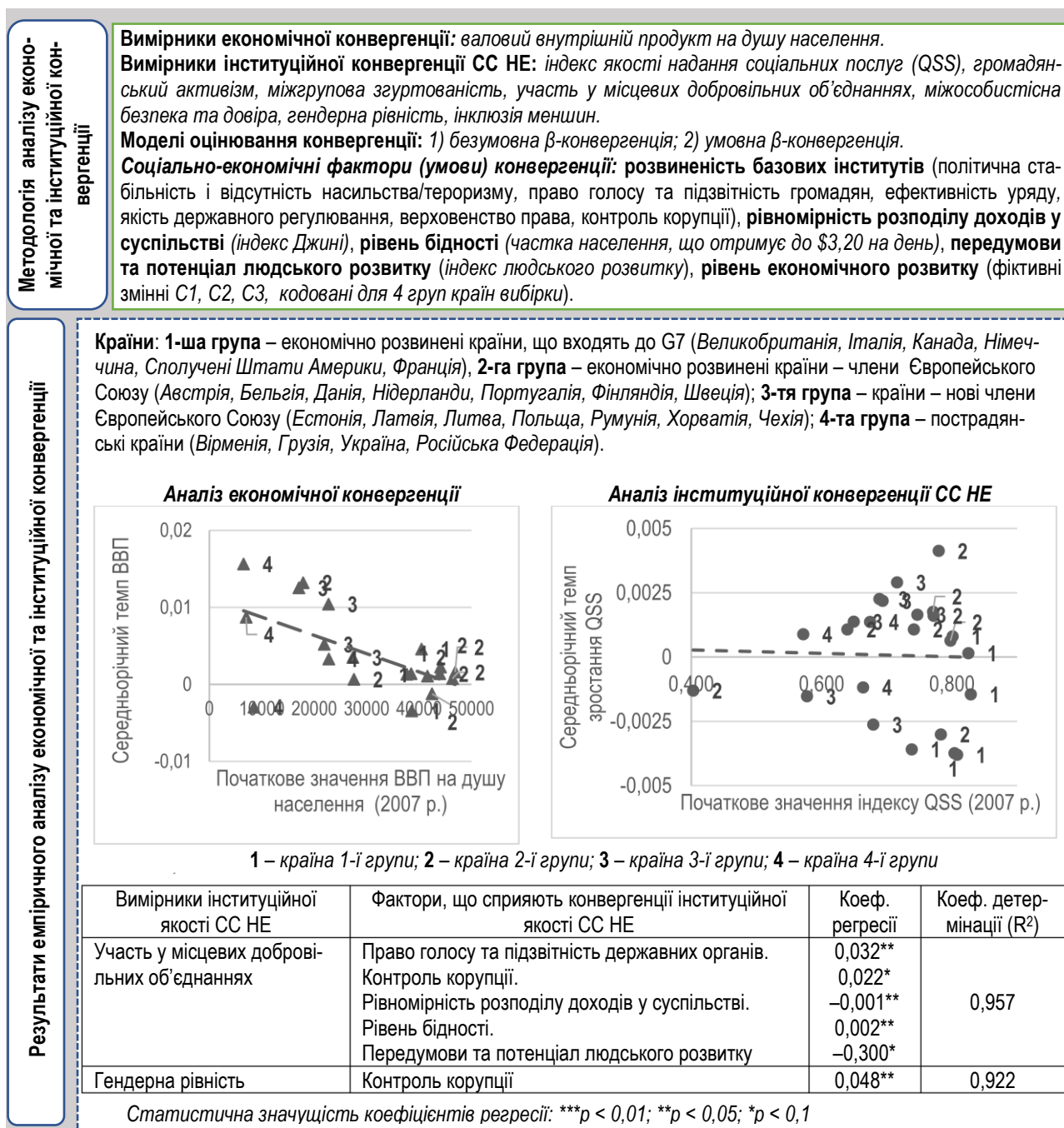
1. Як свідчить кут нахилу прямої та розкид точок навколо неї на рисунку 2, за показником QSS не підтверджена наявність як умовної, так і безумовної бета-конвергенції, навпаки, знак коефіцієнта регресії свідчить про дивергенцію країн щодо якості надання соціальних послуг. Отже, можна стверджувати, що збереження моделей надання соціальних послуг, якість яких вимірюється індексом QSS, не дозволить Україні, а також іншим країнам, віднесеним до 4-ї групи, досягти рівня, характерного для країн інших груп із вищим значенням QSS.

2. Результати аналізу ISD як інституційних вимірників інклюзивного економічного зростання засвідчили наявність конвергенції з незначною швидкістю (менше ніж 3 % за 1 рік) лише за рівнем соціальної єдності. Проведений аналіз між ISD та якістю базових інститутів, оціненою на основі розроблених Світовим банком індикаторів ефективності державного регулювання (World Governance indicators – WGI), виявив, що істотно впливають на якість неформальних інститутів СС НЕ такі базові інститути, як контроль корупції і право, а також право та підзвітність влади. Це підтверджує важливість комплексних інституційних змін у НЕ для досягнення соціально-економічного прогресу.

3. Результати аналізу економічної конвергенції, проведеного за 2000–2010 рр. та 2000–2018 рр., засвідчили наявність конвергенції, темпи якої є незначними, причому на довшому періоді аналізу швидкість є меншою, ніж на короткому: 6,1 % за 1 рік упродовж 2000–2010 рр. та 2,8 % за 1 рік упродовж 2000–2018 рр.

Отже, наявність економічної конвергенції та відсутність конвергенції інституційної якості СС НЕ свідчать про дивергенцію між соціальними та економічними результатами розвитку досліджуваних країн. Тому орієнтація на збільшення ВВП як ключового економічного результату є недостатньою для досягнення інклюзивного економічного зростання. Необхідна трансформація інсти-

тутів, що формують систему освіти, охорони здоров'я, соціального захисту, тобто створення такої моделі СС НЕ, яка б за інших рівних умов максимізувала його інституційну якість та збільшила національне багатство країн



**Рисунок 2 – Результати аналізу економічної конвергенції та конвергенції інституційної якості СС НЕ для країн із різними соціально-економічними моделями та інституційними структурами**

У контексті вдосконалення ДР системи надання соціальних послуг в Україні запропоновані в роботі соціальні та інституційні вимірники інклюзивного економічного зростання можуть бути використані для виявлення бенчмарків ефективних регуляторних інтервенцій із досвіду різних країн світу для прогнозування та структурного моделювання сценаріїв розвитку СС вітчизняної економіки.



У третьому розділі «Економічні, інституційні та соціальні детермінанти збалансованості розвитку соціального сектору національної економіки» оцінено потенційно можливі втрати НЕ через незбалансованість розвитку СС НЕ; виявлено основні економічні, інституційні та соціальні детермінанти збалансованості його розвитку; обґрунтовано залежність якості інститутів СС НЕ від ефективності функціонування базових інститутів у НЕ.

З метою забезпечення науково-аналітичного підґрунтя ДР СС НЕ в роботі поряд з оцінюванням його інституційної якості проведено оцінювання збалансованості розвитку СС НЕ за двома напрямками: 1) потенційно можливими втратами НЕ внаслідок неповного використання людського капіталу через незбалансованість розвитку СС НЕ; 2) комплементарністю інститутів СС НЕ, тобто їх відповідністю загальній інституційній структурі, зокрема базовим інститутам, оціненим на основі індикаторів ефективності ДР НЕ.

Вартісною характеристикою потенційно можливих втрат НЕ через незбалансованість розвитку СС запропоновано вважати індикативне значення ВВП-розриву на душу населення та визначати його як

$$GAP_{GDP}^{ind} = \frac{GDP_{per\ cap}}{(1-GAP_{SS})} \cdot GAP_{SS}, \quad (2)$$

де  $GAP_{GDP}^{ind}$  – індикативне значення ВВП-розриву на душу населення, грош. од.;  $GAP_{per\ cap}$  – фактичне значення ВВП на душу населення, грош. од.;  $GAP_{SS}$  – відносний рівень втрати потенціалу розвитку СС НЕ ( $0 < GAP_{SS} < 1$ ).

Показник  $GAP_{SS}$  запропоновано оцінювати як кут між вектором, що характеризує фактичний рівень інституційного розвитку СС НЕ в системі координат [SCI, SII, SSI], та його нормою (відповідає потенційно можливому рівню – найкращому значенню відповідного показника для досліджуваної сукупності країн):

$$GAP_{SS} = \arccos \frac{SCI + SII + SSI}{\sqrt{3} \sqrt{(SCI^2 + SII^2 + SSI^2)}}, \quad (3)$$

$$0 \leq GAP_{SS} \leq \arccos\left(\frac{1}{\sqrt{3}}\right), \quad (4)$$

де  $SII$  – рівень розвитку соціальної інфраструктури (включено в розрахунок, оскільки соціальна інфраструктура як сукупність активів є своєрідним капітальним ресурсом розвитку СС НЕ, що створює передумови одночасно і для довгострокового економічного зростання, і для соціального прогресу);

$SSI$  – рівень соціального захисту на ринку праці (характеризує ступінь використання створеного в НЕ людського капіталу, механізми убезпечення найменш захищених верств населення від соціальних та економічних ризиків, пов'язаних із втратою роботи чи працездатності; є засобом зменшення економічної нерівності, безробіття, що в комплексі формує соціально-економічний потенціал інклюзивного економічного зростання);

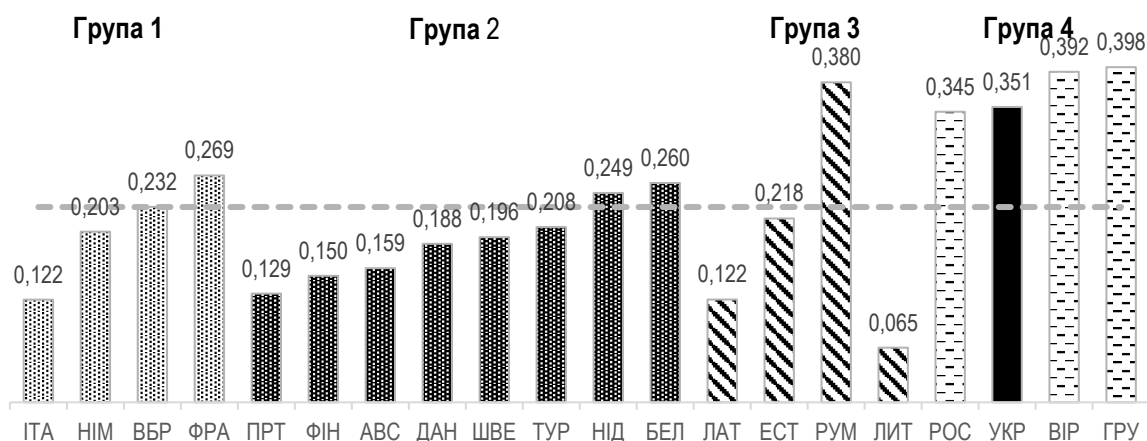
$SCI$  – вимірник якості неформальних інститутів СС НЕ, оцінений на основі індексів соціального розвитку, оскільки ці індекси характеризують, зокрема, соціальні зв'язки, що надають громадянам можливість максимально використо-

увати свої навички, сприяють зростанню економічної взаємодії, продуктивної зайнятості, ефективності НЕ (внаслідок зменшення трансакційних витрат), зростанню соціального підприємництва, формуванню асоціативних форм підприємництва, зменшенню нерівності.

Індикативне значення ВВП-розриву на душу населення як абсолютний показник пропонується використовувати в макроекономічному плануванні та прогнозуванні, зокрема в частині оцінювання впливу СС на розвиток НЕ. Відносний рівень втрати потенціалу розвитку СС НЕ пропонується застосовувати як індикатор результативності ДР СС НЕ як самостійно для кожної країни, так і порівняно з іншими країнами. Для аналізу цього показника сформовано базу даних із 19 індикаторів розвитку СС НЕ для 20 країн. Для забезпечення зіставності індикаторів, що мають різні виміри, їх зведено до нормованого вигляду (в межах від 0 до 1, найкращі значення наближаються до 1), вага кожного індикатора, що входить до відповідного індексу, взята рівною. Результати розрахунку відносного рівня втрати потенціалу розвитку СС НЕ та ВВП-розриву на душу населення внаслідок незбалансованості розвитку СС НЕ наведені на рисунку 3.

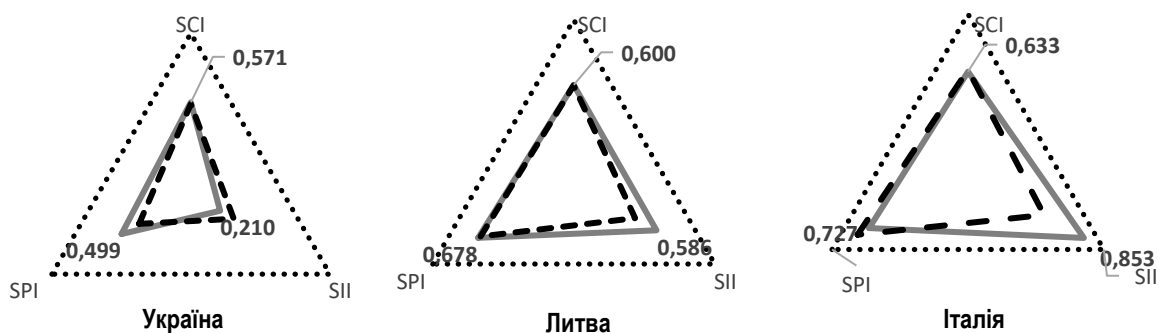
Для країн 1-ї групи середнє значення  $GAP_{SS}$  становило 0,206. Показник стандартного відхилення в межах групи перебуває на рівні 0,06, що свідчить про приблизно однаковий рівень розвитку СС НЕ цих країн. Аналіз складових, що формують  $GAP_{SS}$ , засвідчує, що для цієї групи країн основним чинником, який зумовлює індикативне значення ВВП-розриву, є ефективна система соціального захисту на ринку праці. Для країн 2-ї групи спостерігається розбіжність щодо значень субіндексів, використовуваних у розрахунку  $GAP_{SS}$ , між країнами Північної та Південної Європи (значення SSI в скандинавських країнах перебуває на рівні 0,85–0,91, а в Португалії – на рівні 0,65), що свідчить про різні пріоритети ДР СС НЕ в цих країнах. Це означає, що для зменшення індикативного значення ВВП-розриву в Португалії пріоритетним напрямом ДР СС повинна стати розбудова системи соціального захисту на ринку праці, тоді як у скандинавських країнах – розвиток соціальної інфраструктури. Рівень розвитку соціального капіталу в країнах першої та другої груп є приблизно однаковим, що пояснюється їх членством у Європейському Союзі. Для 3-ї групи країн значення  $GAP_{SS}$  (0,1962) є неістотно більшим порівняно з 2-ю групою. Прибалтійські країни мають приблизно однакові розрахункові значення  $GAP_{SS}$ , що пояснюється єдиними історичними та суспільно-економічними умовами їх розвитку. Румунія демонструє істотно менші значення субіндексів та  $GAP_{SS}$  у цілому. Найбільш вагомим чинником впливу на індикативне значення ВВП-розриву для цієї країни є вдосконалення соціальної інфраструктури, що й повинне стати пріоритетом ДР СС НЕ. Для країн 4-ї групи значення субіндексів між країнами істотно відрізняються. Для Вірменії та Грузії характерні відносно високі показники розвитку соціальної інфраструктури, але при цьому значення субіндексу соціального захисту на ринку праці є найнижчими з усіх країн, для України та Російської Федерації, навпаки, субіндекс розвитку соціальної інфраструктури є найнижчим. Середнє значення  $GAP_{SS}$  у 4-й групі країн (0,37) є майже вдвічі більшим, ніж для інших груп країн.

### Результати оцінювання відносного рівня втрати потенціалу розвитку СС НЕ



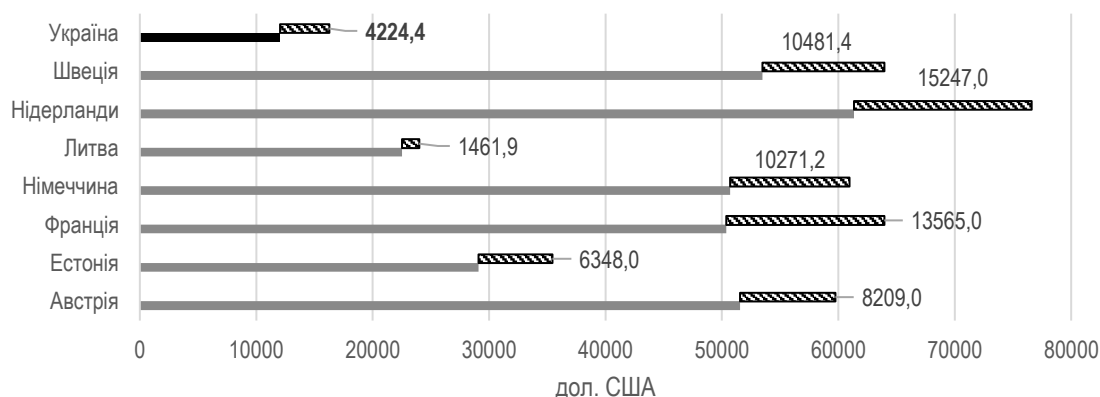
Позначення: ITA – Італія, NIM – Німеччина, ВБР – Великобританія, ФРА – Франція, ПРТ – Португалія, ФІН – Фінляндія, АВС – Австрія, ДАН – Данія, ШВЕ – Швеція, ТУР – Туреччина, НІД – Нідерланди, БЕЛ – Бельгія, ЛАТ – Латвія, ЕСТ – Естонія, РУМ – Румунія, ЛИТ – Литва, РОС – Російська Федерація, УКР – Україна, ВІР – Вірменія, ГРУ – Грузія

### Порівняльна характеристика співвідношення економічних, інституційних та соціальних вимірників інклюзивного економічного зростання (фрагмент)



Позначення: суцільна лінія – профіль відносного рівня втрати потенціалу розвитку СС НЕ; пунктирна лінія – профіль відносного рівня втрати потенціалу розвитку СС НЕ за середнім значенням країн відповідної групи

### Індикативне значення ВВП-розриву на душу населення внаслідок незбалансованості розвитку СС НЕ (фрагмент)



**Рисунок 3 – Результати оцінювання відносного рівня втрати потенціалу розвитку СС НЕ та індикативного ВВП-розриву на душу населення внаслідок незбалансованості розвитку СС НЕ**

Для вибору напрямів та методів ДР СС НЕ в роботі обґрунтовано перелік факторів, що впливають на значення  $GAP_{SS}$ . До їх складу запропоновано включати рівні економічної нерівності (коефіцієнт Джині –  $GINI$ ), бідності (частка населення, що отримує менше ніж 3,2 дол. США за 1 день –  $Pov320$ ), якості базових інститутів ( $WGI$ ), економічного розвитку ( $\ln GDP$ ) і тип становлення інститутів у країні (фіктивна змінна –  $EVO$ ). Такий перелік факторів зумовлений необхідністю комплексного оцінювання впливу економічних, соціальних та інституційних детермінант на розвиток СС НЕ. Коефіцієнти регресії та характеристики їх статистичної значущості наведені в таблиці 1.

**Таблиця 1 – Результати оцінювання впливу факторів на відносний рівень втрати потенціалу розвитку СС НЕ**

|                             | WGI             | GINI            | Pov320         | evo   | lnGDP | Константа |
|-----------------------------|-----------------|-----------------|----------------|-------|-------|-----------|
| <b>Коефіцієнти регресії</b> | <b>-0,019**</b> | <b>-0,012**</b> | <b>0,013**</b> | 0,003 | 0,110 | -0,441    |
| Стандартне відхилення       | 0,007           | 0,005           | 0,004          | 0,051 | 0,082 | 0,738     |

Статистична значущість коефіцієнтів регресії: \*\*\* $p < 0,01$ ; \*\* $p < 0,05$ ; \* $p < 0,1$

Коефіцієнт детермінації моделі  $R^2$  становить 0,65, вплив типу становлення інститутів та рівня економічного розвитку не є статистично значущим, отже, крос-секційна регресійна модель оцінювання впливу цих факторів на  $GAP_{SS}$  має вигляд

$$GAP_{SS} = -0,441 - 0,019 WGI - 0,012 GINI + 0,013 Pov320. \quad (5)$$

За результатами аналізу встановлено, що з економічних факторів статистично значущим є вплив економічної нерівності, яка, разом з інституційними факторами має обернений зв'язок із значенням  $GAP_{SS}$ , тобто зростання якості ДР та зменшення економічної нерівності спричиняють зниження відносного рівня втрати потенціалу розвитку СС НЕ, а отже, й індикативного ВВП-розриву на душу населення. Вплив соціального фактора (рівня бідності) є прямим, отже, зростання бідності буде зумовлювати втрату потенціалу розвитку НЕ. Такі результати є підтвердженням репрезентативності запропонованого  $GAP_{SS}$  як індикатора результативності ДР СС НЕ. Крім того, аналіз одержаних результатів дозволяє стверджувати, що основними напрямками ДР СС НЕ повинні бути вдосконалення механізмів перерозподілу доходів, що дозволить одночасно впливати на зменшення рівня бідності та економічної нерівності, а також удосконалення механізмів ДР СС НЕ, що переважно орієнтоване на розширення продуктивної зайнятості (доступ до освіти впродовж життя, рівність можливостей тощо).

У контексті оцінювання інституційної комплементарності СС НЕ в роботі висунуто гіпотезу, що якість соціальних послуг, оцінена індексом QSS, прямо залежить від якості базових інститутів, оцінених на основі розроблених Світовим банком індикаторів ефективності ДР НЕ (World Governance indicators – WGI), а також від економічної нерівності та рівня економічного розвитку країни. Методологія та результати проведеного дослідження наведені на рисунку 4.

**МЕТОДОЛОГІЯ ОЦІНЮВАННЯ ТА СИСТЕМА ІНДИКАТОРІВ КОМПЛЕМЕНТАРНОСТІ ІНСТИТУТІВ СС НЕ  
В КОНТЕКСТІ ДОСЛІДЖЕННЯ ІНСТИТУЦІЙНИХ ТРАНСФОРМАЦІЙ**

- Інструментарій регресійного моделювання – регресія на панельних даних.
- Специфікації аналізованих моделей – модель із фіксованими ефектами (*fixed effect*), модель із випадковими ефектами (*random effect*), об'єднана модель (*pooled OLS*).
- Кількість країн – 20 (перелік на рис. 3).
- Період – 2007–2017 рр.
- Панелі даних, що вміщують такі блоки факторів (*індикаторів*):
  - Блок 1 (основний):** фактори розвиненості базових інститутів (*VA* – право голосу та підзвітність громадян, *GE* – ефективність уряду, *RQ* – якість ДР, *RL* – верховенство права, *PS* – політична стабільність і відсутність насильства/тероризму, *CC* – контроль корупції).
  - Блок 2 (додатковий)** – рівень економічної нерівності (*X1* – коефіцієнт Джині).
  - Блок 3 (додатковий)** – рівень економічного розвитку країни (*X2* – натуральний логарифм ВВП на душу населення, розрахований з урахуванням паритету купівельної спроможності грошової одиниці).
  - Блок 4 (додатковий)** – рівень соціально-економічного розвитку країн (кодування фіктивної змінної: *c1* – значення «1» для країн 1-ї групи; *c2* – значення «1» для країн 2-ї групи; *c3* – значення «1» для країн 3-ї групи; значення «0» для країн 4-ї групи)

**РЕЗУЛЬТАТИ ОЦІНЮВАННЯ КОМПЛЕМЕНТАРНОСТІ БАЗОВИХ ІНСТИТУТІВ ТА ІНСТИТУТІВ СС НЕ**

| Модель А<br>(фіксовані ефекти) | Модель Б<br>(випадкові ефекти) | Модель В<br>(фіксовані ефекти) | Модель Г<br>(фіксовані ефекти) | Модель Д<br>(фіксовані ефекти) | Модель Е<br>(фіксовані ефекти) |                |               |                |                |                |        |
|--------------------------------|--------------------------------|--------------------------------|--------------------------------|--------------------------------|--------------------------------|----------------|---------------|----------------|----------------|----------------|--------|
| CC                             | -0,010                         | GE                             | -0,142                         | PS                             | 0,007                          | RQ             | <b>0,237*</b> | RL             | <b>0,329*</b>  | VA             | -0,177 |
| X1                             | 0,007                          | X1                             | <b>-0,037**</b>                | X1                             | 0,007                          | X1             | 0,007         | X1             | <b>-0,026*</b> | X1             | 0,008  |
| X2                             | 0,099                          | X2                             | <b>0,804***</b>                | X2                             | 0,079                          | X2             | -0,137        | X2             | <b>0,519*</b>  | X2             | 0,157  |
| c1                             | -                              | c1                             | -0,234                         | c1                             | -                              | c1             | -             | c1             | -0,615         | c1             | -      |
| c2                             | -                              | c2                             | -0,347                         | c2                             | -                              | c2             | -             | c2             | -0,865         | c2             | -      |
| c3                             | -                              | c3                             | -0,514                         | c3                             | -                              | c3             | -             | c3             | <b>-0,812*</b> | c3             | -      |
| Конс<br>т.                     | 3,877                          | Конст.                         | -1,426                         | Конст.                         | 4,065                          | Конст.         | 6,052**       | Конст.         | 1,015          | Конст.         | 3,409  |
| R <sup>2</sup>                 | 0,114                          | R <sup>2</sup>                 | -                              | R <sup>2</sup>                 | 0,114                          | R <sup>2</sup> | 0,134         | R <sup>2</sup> | -              | R <sup>2</sup> | 0,123  |

Статистична значущість коефіцієнтів регресії: \*\*\* $p < 0,01$ ; \*\* $p < 0,05$ ; \* $p < 0,1$ . Конст. – константа моделі. R<sup>2</sup> – коефіцієнт детермінації. «-» – розрахунок показника в обраній моделі не передбачено

Модель А – комплементарність із базовим інститутом «контроль корупції», модель Б – комплементарність із базовим інститутом «ефективність уряду», модель В – комплементарність із базовим інститутом «політична стабільність і відсутність насильства/тероризму», модель Г – комплементарність із базовим інститутом «якість державного регулювання», модель Д – комплементарність із базовим інститутом «верховенство права», модель Е – комплементарність із базовим інститутом «право голосу та підзвітність громадян»

**Рисунок 4 – Методологія та результати оцінювання залежності якості інститутів СС НЕ від ефективності функціонування базових інститутів у НЕ, оцінених на основі індикаторів ефективності державного регулювання, рівнів економічної нерівності та економічного розвитку країни**

Результати аналізу засвідчили, що не всі із включених у дослідження базових інститутів, оцінених відповідним індикатором WGI, мають статистично значущий вплив на розвиток СС НЕ країн, зокрема:

1. Не підтверджено вплив на індекс QSS таких індикаторів, як «підзвітність державних органів», «політична стабільність і відсутність насильства/тероризму» та «контроль корупції». Результати щодо перших двох індикаторів є загалом зрозумілими, адже аналізовані країни демонструють уже сформо-

вану систему соціальних стандартів і соціальних послуг, що забезпечує ці стандарти, яка не залежить від можливості громадян обирати уряд чи політичної дестабілізації. Тобто можна говорити, що СС НЕ цих країн є достатньо стійкими щодо проявів політичної нестабільності чи утисків свобод громадян. Щодо індикатора «контроль корупції», то відсутність впливу можна пояснити, поперше, структурою індексу QSS, по-друге, тим, що цей індикатор доцільно аналізувати в поєднанні з параметром «верховенство права», оскільки ступінь довіри до встановлених норм та правил, зокрема до судової влади, поліції тощо визначається саме цим індикатором.

2. Установлено статистично значущий прямий вплив на індекс QSS таких індикаторів, як «верховенство права» і «якість ДР», що можна вважати підтвердженням комплементарності базових інститутів та інститутів СС НЕ. Важливо, що якість ДР (ефективність уряду) має прямий істотний вплив на розвиток СС НЕ, що підтверджує необхідність удосконалення системи публічного менеджменту, яке повинне супроводжуватися формуванням якісного правового середовища.

3. Рівень економічної нерівності та економічного розвитку країни мають високу кореляцію з індексом QSS. Зокрема, для України політика ДР СС НЕ повинна, зокрема, бути спрямована на удосконалення механізмів перерозподілу доходів для зменшення економічної нерівності.

4. Запропоновані підходи, що комплексно характеризують економічні, інституційні та соціальні детермінанти збалансованості розвитку СС НЕ, є основою для формування комплексної аналітичної бази ДР інституційних змін СС НЕ, досягнення інклюзивного економічного зростання.

У четвертому розділі «**Розвиток методологічних засад обґрунтування ролі та місця соціального капіталу в національній економіці як драйвера інклюзивного економічного зростання**» поглиблено розуміння ролі соціального капіталу в НЕ, обґрунтовано його функцію як драйвера інклюзивного економічного зростання; оцінено тип залежності та рівень чутливості складових соціального капіталу НЕ від економічної динаміки на різних фазах економічного циклу, а також ступінь і характер впливу якості державного управління та рівня економічної нерівності на розвиток соціального капіталу в НЕ з урахуванням типу становлення інститутів у країні.

Аналіз підходів до розуміння економічного змісту соціального капіталу дозволив обґрунтувати, що його функціональне призначення в НЕ має триалістичну природу, тобто його запропоновано розглядати одночасно як:

- фактор продуктивності й економічного зростання (соціальні взаємодії створюють додаткові економічні можливості для використання наявних ресурсів і отримання додаткової вигоди, сприяють розвитку різних форм кооперації та взаємодії для розширення економічної діяльності);

- суспільне благо (його використання є спільним для певної спільноти (громади), має ознаки неконкурентності та неподільності, які традиційно розглядаються як основні характеристики суспільних благ);

- інститут (його інституційна сутність (втілення у нормах та санкціях, що спонукають і впорядковують соціальні взаємодії)), проявляється через зростан-

ня довіри, що є фактором, зменшення невизначеності, ризику й трансакційних витрат, а отже, збільшення економічної ефективності.

У такому триалістичному сутнісному вираженні соціальний капітал інтегрує ряд функцій (трансформаційну, інформаційну, мотивувальну і забезпечувальну) та є драйвером інклюзивного економічного зростання. Він трансформує інституційні імпульси в ресурс (додатковий фактор продуктивності), який у конкретному інституційно-економічному середовищі забезпечує зростання тих чи інших економічних результатів функціонування НЕ.

Виходячи з такого розуміння соціального капіталу та його функцій, у роботі проведено емпіричний аналіз зв'язку між динамікою економічного зростання (темпи приросту ВВП на душу населення) і динамікою складових соціального капіталу. Як вимірники соціального капіталу прийнято індекси соціального розвитку, оскільки вони максимально відповідають вимогам щодо комплексності, доступності, простоти вимірювання, стійкості та можливості використання як на локальному, так і на національному рівні. Крім того, розрахунки здійснено на основі не абсолютних значень індикаторів, а темпів їх змін, що дає можливість оцінити процес взаємного впливу в динаміці та є більш репрезентативним із позиції формування стратегії ДР СС НЕ. Для проведення емпіричного аналізу в роботі побудовано модель панельної регресії за даними 20 країн за 1990–2010 роки. Такий період аналізу обумовлений наявністю даних щодо індексів соціального розвитку, які публікуються кожні п'ять років Міжнародним інститутом соціальних досліджень (дані станом на 2015 р. наразі не оприлюднені). Результати дослідження демонструє таблиця 2.

**Таблиця 2 – Результати оцінювання зв'язку між темпами економічного зростання та динамікою розвитку складових соціального капіталу**

| Змінна                       | Складова соціального капіталу |                  |           |                |           |                   |
|------------------------------|-------------------------------|------------------|-----------|----------------|-----------|-------------------|
|                              | CAact                         | CIAs             | Gen       | Incl           | IntCo     | STr               |
| Темп економічного зростання  | -0,03517                      | <b>-0,163***</b> | 0,02380   | <b>0,251**</b> | 0,12088   | <b>-0,12290**</b> |
|                              | (0,0451)                      | (0,05922)        | (0,04413) | (0,121)        | (0,11496) | (0,05809)         |
| Константа моделі (у-перетин) | -0,00449                      | 0,00384          | 0,0111*** | -0,00804       | 0,016***  | 0,00207           |
|                              | (0,0028)                      | (0,00352)        | (0,00278) | (0,0056)       | (0,00544) | (0,00344)         |
| Кількість спостережень       | 77                            | 72               | 77        | 51             | 45        | 73                |
| Коефіцієнт детермінації      | 0,00801                       | 0,09838          | 0,00386   | 0,08059        | 0,02507   | 0,05930           |

Стандартне відхилення в дужках: \*\*\* $p < 0,01$ ; \*\* $p < 0,05$ ; \* $p < 0,1$ . CAact – громадянський активізм, CIAs – участь у місцевих добровільних об'єднаннях, Gen – гендерна рівність, Incl – інклюзія меншин, IntCo – міжгрупова згуртованість, Str – міжособистісна безпека та довіра

Проведення тестів Бреуша – Пагана та Хаусмана засвідчило, що одержані висновки щодо чутливості складових соціального капіталу до динаміки економічного розвитку характерні для всіх країн вибірки, а також що темпи економічного зростання позитивно впливають на рівень інклюзії меншин; за цим індикатором вплив є найбільш сильним, що пояснюється розширенням економічних можливостей для більшого рівня інклюзії (соціальні виплати, додаткові робочі

місця тощо) в результаті економічного зростання. Виявлена обернена залежність між темпами економічного зростання та ступенем участі громадян у місцевих добровільних об'єднаннях, а також рівнем міжособистісної безпеки й довіри, що свідчить про економічну раціональність поведінки індивідів, коли громадяни в період економічного спаду шукають додаткові ресурси для отримання вигід саме через розвиток взаємодії, кооперації тощо. Інші складові соціального капіталу (громадянський активізм, міжгрупова згуртованість) виявилися майже нечутливими до динаміки економічного розвитку.

Отже, одержані результати дозволили виявити основні економічні складові соціального капіталу, що є важливим як із теоретичної, так і з практичної точки зору. За результатами емпіричного аналізу підтверджено, що соціальний капітал можна розглядати як певний «запас міцності» (капітал), який використовується економічними агентами з метою отримання додаткової економічної вигоди. На основі цього обґрунтовано можливі напрями впливу держави на розвиток складових соціального капіталу на різних фазах економічного циклу: для економічного піднесення динаміка соціального капіталу є додатковим фактором ефективності (зростання довіри провокує зростання економічної активності, зменшення трансакційних витрат), у фазах рецесії та спаду – додатковим фактором контролю з боку громадськості за використанням бюджетних коштів.

У роботі побудовано крос-секційну регресійну модель для оцінювання ступеня та характеру впливу інституційних (якості державного управління) та соціально-економічних (економічної нерівності та бідності) факторів на розвиток соціального капіталу. Ключовим регресором, що характеризує рівень економічної нерівності в країні, вибрано індекс Сена, індикатором рівня бідності в країні – частку населення, що проживає на суму менше ніж 5,5 дол. США за 1 день; індикатором інституційної складової розвитку НЕ – індекс якості державного управління; фіктивною змінною – тип становлення інститутів у країні. Результати досліджень наведено на рисунку 5.

Аналіз засвідчив тісний зв'язок між зміною складових соціального капіталу та соціально-економічними факторами. Зростання рівномірності розподілу доходів дозволить зміцнити соціальний капітал у країні, зокрема за такою складовою, як розвиток у громаді (країні) міжособистісної довіри та впевненості. Цей висновок стосується усіх держав незалежно від типу становлення базових інститутів. Результати розрахунків також засвідчили прямий зв'язок між економічною та неекономічною нерівністю, зокрема гендерною (індикатор гендерної рівності є також чутливим до індексу ефективності державного управління). Значення кореляції між складовими соціального капіталу та рівнем бідності є від'ємним, найбільші втрати стосуються індикатора «громадянський активізм» й «участь у місцевих добровільних об'єднаннях». Крім того, спостерігається прямий зв'язок між ефективністю ДР НЕ та усіма складовими соціального капіталу, що підтверджує вплив інституційної детермінанти розвитку НЕ на соціальний капітал.



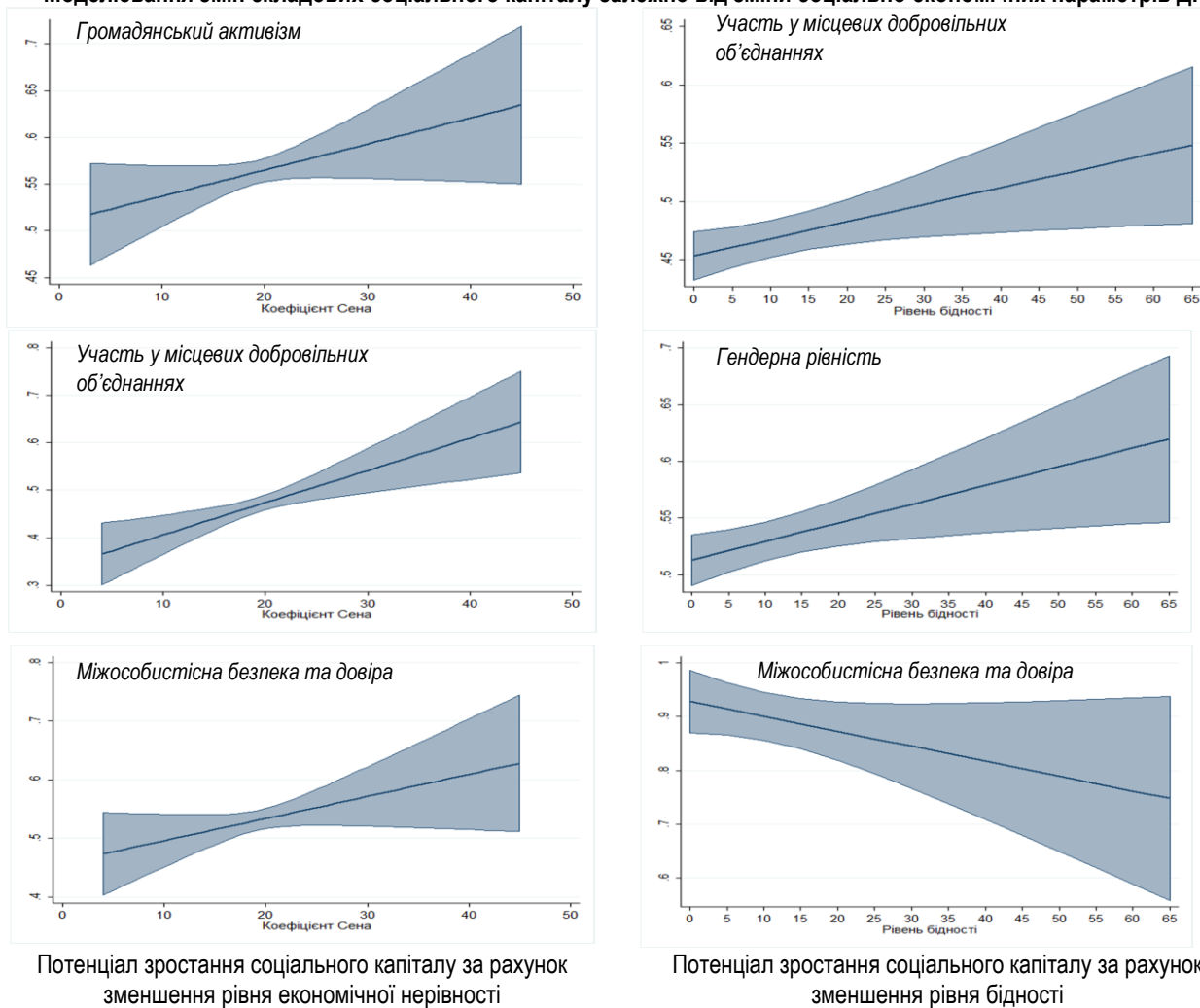
**РЕЗУЛЬТАТИ АНАЛІЗУ ВПЛИВУ ІНСТИТУЦІЙНИХ СКЛАДОВИХ ТА СОЦІАЛЬНО-ЕКОНОМІЧНИХ ФАКТОРІВ  
НА РОЗВИТОК СОЦІАЛЬНОГО КАПІТАЛУ**

**Складові соціального капіталу**

| Показник                            | Громадянський активізм | Міжгрупова згуртованість | Участь у місцевих добровільних об'єднаннях | Міжособистісна безпека та довіра | Гендерна рівність | Інклюзія меншин |
|-------------------------------------|------------------------|--------------------------|--|----------------------------------|-------------------|-----------------|
| Коефіцієнт Сена                     | <b>0,003*</b>          | -0,001                   | <b>0,007***</b>                            | <b>0,004*</b>                    | -0,004            | 0,003           |
| Рівень бідності                     | -0,001                 | -0,000                   | <b>0,001**</b>                             | <b>0,002**</b>                   | <b>-0,003**</b>   | -0,000          |
| Ефективність державного регулювання | 0,003                  | 0,008**                  | 0,001                                      | 0,005                            | <b>0,018**</b>    | 0,003           |
| Тип становлення інститутів          | -0,014                 | 0,025                    | <b>-0,097***</b>                           | -0,030                           | <b>0,151**</b>    | 0,026           |
| Константа моделі                    | 0,509***               | 0,689***                 | 0,354***                                   | 0,424***                         | 0,870***          | 0,437***        |
| Коef. детермінації R <sup>2</sup>   | 0,869                  | 0,502                    | 0,921                                      | 0,791                            | 0,487             | 0,454           |

*Статистична значущість коефіцієнтів регресії: \*\*\*p < 0,01; \*\*p < 0,05; \*p < 0,1*

**Моделювання змін складових соціального капіталу залежно від зміни соціально-економічних параметрів ДР**



**Рисунок 5 – Оцінювання ступеня та характеру впливу інституційних і соціально-економічних параметрів на розвиток складових соціального капіталу**

У п'ятому розділі «**Формування ефективної стратегії державного регулювання інституційних змін соціального сектору національної економіки**» поглиблено концептуальні засади формування стратегії ДР інституційних змін у СС НЕ, класифікацію моделей взаємодії стейкхолдерів у процесі реалізації соціальних програм та проектів, запропоновано методологію інтегрального оцінювання ефективності ДР СС НЕ.

Результати проведеного аналізу стану розвитку СС НЕ свідчать про необхідність формування цілісної стратегії ДР інституційних змін у СС НЕ (рис. 6).

Теоретичним підґрунтям запропонованих у роботі концептуальних засад її побудови стали концепція інклюзивного економічного зростання, теорія інституційних змін і теорія соціального капіталу, відповідно до яких визначено мету, принципи та функції ДР.

Аналітична підсистема ДР інституційних змін СС НЕ сформована виходячи з результатів проведених у роботі досліджень розвитку СС НЕ, базуючись на статистиці національних рахунків та інших складових національної системи статистики. Запропоновані в роботі показники (індекс QSS, коефіцієнт SEef,  $GAP_{SS}$ , індекси SCI, SSI, SII,  $GAP_{GDP}^{ind}$ ) формують основу для комплексних оцінок ефективності ДР НЕ на макроекономічному рівні. Подальший розвиток цієї складової вимагає істотного коригування систем статистичного обліку соціальних результатів, довгострокового соціального впливу.

Операціональна складова (рівень окремих агентів) характеризує систему взаємодій, що формуються між різними інституційними одиницями НЕ (сектором державного управління, домогосподарствами, неприбутковими організаціями, суб'єктами фінансового ринку та комерційного сектору, асоціаціями, соціальними підприємствами тощо).

Запропоновано виділяти два типи взаємодій, на розвиток яких повинна бути спрямована стратегія ДР інституційних змін у СС НЕ:

- ринково-когерентні (базуються переважно на ринкових формах та механізмах, до яких залучені суб'єкти комерційного сектору як повноцінні стейкхолдери);
- суспільно-когерентні (базуються переважно на неринкових формах та механізмах, основними стейкхолдерами яких є суб'єкти СС).

Результатом взаємодій обох типів є досягнення як соціального, так і економічного (комерційного) результату, проте в різному співвідношенні. Політика ДР інституційних змін СС НЕ повинна бути збалансованою щодо реалізації заходів, спрямованих на розвиток взаємодій як першого, так і другого типу.

Сприяти формуванню ринково-когерентних взаємодій будуть такі напрями ДР СС НЕ: розширення інструментів фінансування суб'єктів СС НЕ (боргове, умовно-власне, фондові інструменти, громадське інвестування тощо); соціальне інвестування (зокрема, розвиток моделей державно-приватного партнерства в реалізації інвестицій соціального впливу); інформаційно-консалтингова підтримка суб'єктів СС НЕ (зокрема, методичне забезпечення оцінювання соціальних результатів та соціального впливу); розвиток ринку соціальних послуг в Україні.

### ТЕОРЕТИКО-МЕТОДОЛОГІЧНЕ ПІДҐРУНТЯ ДР ІНСТИТУЦІЙНИХ ЗМІН СС НЕ

#### ТЕОРЕТИЧНІ ПІДҐРУНТЯ:

- концепція інклюзивного зростання;
- теорія соціального капіталу;
- теорія інституційних змін

#### МЕТА:

досягнення інклюзивного економічного зростання шляхом формування інституційно-економічного середовища, сприятливого для ефективної взаємодії різних інституційних одиниць НЕ

#### ПРИНЦИПИ:

- багатовимірності;
- гармонізованості розвитку;
- широкого залучення стейкхолдерів;
- інформаційної прозорості;
- вертикальної і горизонтальної узгодженості;
- ефективності

#### ФУНКЦІЇ:

- стимулювальна;
- інформаційна;
- посередницька;
- трансформаційна;
- контрольна

### АНАЛІТИЧНА ПІДСИСТЕМА ДР ІНСТИТУЦІЙНИХ ЗМІН СС НЕ

#### ЕКОНОМІЧНІ ДЕТЕРМІНАНТИ:

ВВП на душу населення, показники економічної нерівності, середні показники доходу, бідності

#### ІНСТИТУЦІЙНІ ДЕТЕРМІНАНТИ:

інституційна якість СС, індикатори ефективності державного управління, індикатори соціального розвитку

#### СОЦІАЛЬНІ ДЕТЕРМІНАНТИ:

*об'єктивні вимірники* соціальних результатів (якість освіти, охорони здоров'я, соціального захисту, рівень особистої безпеки), *суб'єктивні оцінки*

#### ТАРГЕТИ ДР ІНСТИТУЦІЙНИХ ЗМІН СС НЕ

Рівень соціально-економічної віддачі СС НЕ (SEef).  
Індекс соціальної інфраструктури (SII).  
Індекс соціальної капіталу (SCI).

Індекс якості соціальних послуг (QSS).  
Відносний рівень втрати потенціалу розвитку СС НЕ (GAP<sub>SS</sub>).  
Індекс соціального захисту на ринку праці (SSI).

Індикативний ВВП-розрив на душу населення ( $GAP_{GDP}^{ind}$ )

*АНАЛІЗ КОНВЕРГЕНЦІЇ, ІНСТИТУЦІЙНОЇ КОМПЛЕМЕНТАРНOSTІ, ЕФЕКТИВНОСТІ ДР СС НЕ*

### ОПЕРАЦІОНАЛЬНА ПІДСИСТЕМА ДР ІНСТИТУЦІЙНИХ ЗМІН СС НЕ

#### СУБ'ЄКТИ РИНКУ:

Фінансові посередники.  
Інституційні інвестори.  
Суб'єкти ринку праці.  
Інформаційні посередники.  
Суб'єкти ринку послуг

#### НАПРЯМИ ДР ІНСТИТУЦІЙНИХ ЗМІН СС НЕ:

розвиток соціальних гарантій як базового інституту в ДР економічної нерівності;  
розвиток інститутів державно-приватного партнерства у соціальному секторі та оцінювання їх ефективності;  
інституціоналізація ринкових відносин у сфері соціальних послуг;  
імплементация стандартів оцінювання соціальних результатів та впливу на ринкові механізми;  
(формальну інфраструктуру ринку)

#### СУБ'ЄКТИ СС НЕ:

Неприбуткові організації.  
Асоціації, кооперативи, об'єднання тощо.  
Публічні надавачі соціальних послуг.  
Соціальні підприємства, підприємці.  
Благодійні організації, фонди, зокрема міжнародні

РИНКОВО-КОГЕРЕНТНІ ВЗАЄМОДІЇ

СУСПІЛЬНО-КОГЕРЕНТНІ ВЗАЄМОДІЇ

**Рисунок 6 – Концептуальні засади формування стратегії ДР інституційних змін СС НЕ**

Соціальне інвестування (інвестиції соціального впливу) передбачає розширення взаємодії бізнесу та організацій СС НЕ (передусім неприбуткових) при реалізації соціальних програм і проектів. Воно забезпечує перехід від інститутів перерозподілу до інститутів стимулювання, узгодження інтересів широкого кола стейкхолдерів. У роботі запропоновано загальну модель ринково-когерентних взаємодій для соціального інвестування, що передбачає створення системи його інформаційно-аналітичного забезпечення. Основними суб'єктами цієї системи є інформаційні посередники, які виконують функції своєрідних рейтингових агенцій, що спеціалізуються на оцінюванні діяльності суб'єктів СС та інвесторів, що реалізують соціальні інвестиції.

Для подальшої імплементації запропонованого підходу до ДР інституційних змін СС НЕ важливо чітко окреслити коло можливих моделей взаємодії стейкхолдерів у процесі реалізації програм та проектів, що мають на меті вирішення соціальних завдань. Існуючі підходи традиційно передбачають класифікацію соціальних програм, джерел їх фінансування або учасників, що не дозволяє комплексно структурувати моделі взаємодії стейкхолдерів та диференціювати інструменти ДР, які до них застосовуються.

У роботі моделі взаємодії стейкхолдерів у процесі реалізації соціальних програм та проектів запропоновано поділяти за такими ознаками:

- 1) за широтою залучення стейкхолдерів (моносекторальна, розподілена);
- 2) за характером фінансових відносин (боргова, філантропічна, модель громадського інвестування, модель, що ґрунтується на власному фінансуванні, модель умовно-власного фінансування/інвестування);
- 3) за характером підтримки з боку донорів/інвесторів (організаційна, фінансова, інформаційна, комплексна);
- 4) за походженням капіталу (публічна, приватна, змішана).

Застосування запропонованої класифікації моделей взаємодії стейкхолдерів дозволить диференційовано підходити до вибору інструментів стимулювання, розширити інформаційне поле щодо оцінювання соціально-економічних результатів та соціального впливу за кожним типом взаємодій, підвищити обґрунтованість ухвалення рішень на основі оцінювання ефективності застосування певних форм та інструментів підтримання конкретних типів взаємодій.

У роботі обґрунтовано необхідність інтегрального оцінювання ефективності ДР СС НЕ, що запропоновано здійснювати за допомогою поєднання двох типів оцінок:

- 1) відносної ефективності використання інституційного потенціалу СС НЕ;
- 2) відносної ефективності фінансових ресурсів, що спрямовуються в СС НЕ.

Запропонований підхід передбачає послідовну побудову двох моделей, базуючись на методичному інструментарії лінійного непараметричного програмування DEA (Data envelopment analysis).

Методологія та результати оцінювання подані на рисунку 7.

|  |  |  |   |
|--|--|--|---|
| МЕТОДОЛОГІЯ ОЦІНЮВАННЯ ЕФЕКТИВНОСТІ  | <p><b>ОЦІНЮВАННЯ ЕФЕКТИВНОСТІ ВИКОРИСТАННЯ ЕКОНОМІЧНОГО ТА ІНСТИТУЦІЙНОГО ПОТЕНЦІАЛІВ СС НЕ</b><br/>         Метод: DEA (Data envelopment analysis).<br/>         Тип моделі: output model (CCR – (Charnes, Cooper, Rhodes – Чарнеса, Купера і Родоса)).<br/>         Джерело даних: Світовий банк, Організація економічного співробітництва та розвитку, власні розрахунки.<br/>         Програмне забезпечення: DEAP 2.1</p>   |  |   |
|  | <p><b>Цільова функція моделі:</b></p> $h_k = \frac{\sum_{r=1}^s U_r Y_{rk}}{\sum_{i=1}^m V_i X_{ik}} \rightarrow \max$   | <p><b>Обмеження моделі:</b></p> $\frac{\sum_{r=1}^s U_r Y_{rj}}{\sum_{i=1}^m V_i X_{ij}} \leq 1;$ $U_r, V_i > 0; r = 1, 2, \dots, s;$ $j = 1, 2, \dots, n; i = 1, 2, \dots, m$ | <p><b>Умовні позначення:</b><br/>         де <math>h_k</math> – відносна ефективність СС НЕ;<br/> <math>Y_{rj}</math> – вихідні параметри моделі (результати); <math>X_{ij}</math> – вхідні параметри моделі (ресурс) для країни; <math>U_r</math> – ваговий коефіцієнт за r-го результату; <math>V_i</math> – ваговий коефіцієнт за i-го ресурсу</p> |
| РЕЗУЛЬТАТИ   | <p><b>Модель 1</b><br/> <b>Оцінювання ефективності фінансування СС</b><br/>         Вхідні параметри моделі (ресурси): державні витрати на охорону здоров'я, освіту та соціальне забезпечення.<br/>         Вихідні параметри моделі (результати): валовий внутрішній продукт на одну особу.<br/>         Об'єкти дослідження: Австрія, Бельгія, Данія, Естонія, Фінляндія, Франція, Німеччина, Італія, Латвія, Литва, Нідерланди, Португалія, Швеція, Україна, Великобританія</p>   |  |   |
|  | <p><b>Модель 2</b><br/> <b>Оцінювання ефективності використання інституційного потенціалу СС</b><br/>         Вхідні параметри моделі (ресурси): індекс якості надання соціальних послуг (QSS).<br/>         Вихідні параметри (результати): індекс соціального капіталу (SCI), індекс соціальної інфраструктури (SII), індекс соціального захисту.<br/>         Об'єкти дослідження: Вірменія, Австрія, Бельгія, Данія, Естонія, Фінляндія, Франція, Грузія, Німеччина, Італія, Латвія, Литва, Нідерланди, Португалія, Румунія, Російська Федерація, Швеція, Туреччина, Україна, Великобританія</p> |  |   |
| <p>Побудовані двовимірні фронтири ефективності інституційного потенціалу СС (Італія, Туреччина) та ефективності фінансування СС НЕ (Італія, Литва). На їх основі оцінено рівні «недовикористання» відповідних потенціалів та побудовані рейтинги країн.</p>  |  |  |   |
|  |  |  |   |
| <p><i>Примітка.</i> Діаметр кола на рисунку відповідає частці державних витрат на розвиток СС НЕ у валовому внутрішньому продукті. Вертикальна та горизонтальна пунктирні лінії встановлюють медіану значень ефективності фінансування й ефективності інституційного потенціалу СС і визначають групування країн відповідно до одержаних значень ефективності</p>  |  |  |   |
| <p><b>ВИСНОВКИ:</b></p> <ul style="list-style-type: none"> <li>✓ Економічний потенціал СС НЕ використовується неоптимально.</li> <li>✓ Виявлено потребу в удосконаленні системи фінансування охорони здоров'я та соціального захисту, витрати на освіту вважаються оптимальними.</li> <li>✓ Україна вийде на фронтір ефективності використання інституційного потенціалу СС НЕ у разі істотного покращання соціальної інфраструктури, системи соціального захисту, а також розвитку соціального капіталу.</li> <li>✓ Надані пропозиції щодо пріоритетів формування стратегії розвитку СС країн відповідно до їх експозиції за значеннями ефективності</li> </ul> |  |  |   |

**Рисунок 7 – Методологія та результати оцінювання інтегральної ефективності використання економічного та інституційного потенціалів СС НЕ**

Перша модель, спрямована на оцінювання відносної ефективності використання інституційного потенціалу СС НЕ, передбачає використання як вхідного параметра моделі індексу QSS як інтегральної якісної оцінки СС НЕ, що через регулювальний вплив держави формує результати, оцінені на основі індексів соціального капіталу (SCI), соціальної інфраструктури (SII) та соціального захисту на ринку праці (SSI). Це дає можливість визначити пріоритетні напрями ДР, за якими можливе збільшення ефективності використання існуючого потенціалу СС НЕ шляхом побудови фронтів ефективності, що обираються за максимально досягнутим країнами-лідерами рівнем.

Друга модель має на меті оцінити відносну ефективність фінансових ресурсів, що спрямовуються у СС НЕ. Модель устанавлює фронтри ефективності використання фінансових ресурсів держави через фінансування витрат на освіту, охорону здоров'я та соціальний захист (вхідні параметри моделі), що результативно втілюється в показнику валового внутрішнього продукту на душу населення (вихідний параметр моделі).

Проведені розрахунки дають можливість визначити, з одного боку, резерв потенційного зростання якості соціальних послуг, а з іншого – резерв фінансових ресурсів, що може бути перерозподілений на реалізацію пріоритетних напрямів ДР СС НЕ.

Групування країн за рівнем експозиції відносної ефективності використання потенціалу СС НЕ та відносної ефективності фінансування СС НЕ дало можливість обґрунтувати 4 типи стратегій ДР СС НЕ:

- для країн групи А – стратегія утримання позицій (збереження існуючих тенденцій, розвиток нових напрямів розвитку соціального капіталу);
- для країн групи Б – стратегія трансформації моделей фінансування з метою підвищення якості соціальних послуг, в якій пріоритетом є розвиток системи охорони здоров'я;
- для країн групи В – стратегія оптимізації фінансування для підтримання досягнутого рівня якості соціальних послуг з акцентом на розвиток соціального капіталу;
- для країн групи Г – стратегія подвійного таргетування – нарощування як ефективності використання інституційного потенціалу, так і ефективності фінансування СС НЕ. Для України, що перебуває в цій групі, необхідно істотно переглянути систему соціального захисту, збільшувати і покращувати якість соціальної інфраструктури, водночас підвищуючи рівень ефективності витрат на СС НЕ.

## **ВИСНОВКИ**

У дисертації наведено теоретичне узагальнення і нове вирішення наукової проблеми, що полягає в розвитку відомих і розроблення нових теоретико-методологічних підходів до ДР інституційних трансформацій у СС НЕ в контексті гармонізації економічного розвитку та соціального прогресу відповідно до концепції інклюзивного зростання.

За результатами дисертаційного дослідження зроблено такі висновки:

1. Результати аналізу дозволили виділити загальні тенденції розвитку НЕ різних країн: зростання ролі людського капіталу в умовах формування економіки знань, зміна структури зайнятості населення, зміна інститутів освіти та конвергенція вищої освіти тощо. Це є свідченням зміни економічної ролі СС у НЕ, що вимагає зміни підходів до його державного регулювання. Теоретичним базисом ДР СС НЕ визначено концепцію інклюзивного економічного зростання, відповідно до якої ДР СС НЕ доцільно розглядати як складову структурної політики держави, що спрямована на підвищення потенціалу інклюзивного економічного зростання в довгостроковій перспективі шляхом зменшення трансакційних витрат, розширення пропозиції соціальних послуг із боку суб'єктів СС, розвитку соціального підприємництва, зростання продуктивної зайнятості через розвиток кооперативних форм підприємництва.

2. СС НЕ доцільно розглядати за інституційною побудовою та функціональною структурою як складову НЕ, що поєднує в собі сукупність економічних відносин між різними типами інституційних одиниць НЕ щодо виробництва, обміну та розподілу суспільних благ за умови, що учасники цих відносин зорієнтовані на досягнення соціальних цілей (створення соціальної цінності) та мають інституційні обмеження щодо розподілу прибутків.

3. На основі дослідження концепту інституційної якості та узагальнення теоретичних підходів до розуміння ролі й місця СС у НЕ інституційну якість СС НЕ запропоновано визначати як комплексну характеристику здатності СС НЕ забезпечувати надання соціальних публічних послуг тієї якості, яка відповідає визначеним державою соціальним гарантіям (стандартам), здатності інститутів СС НЕ адекватно реагувати на зміни векторів суспільно-економічного розвитку, узгодженості структури інститутів СС з чинною інституційною структурою НЕ загалом, здатності швидко трансформувати цю структуру без втрати динамічної стійкості.

4. Результати емпіричного аналізу якості соціальних послуг для 25 країн світу засвідчили наявність прямого зв'язку між індексом якості соціальних послуг та ВВП на душу населення. За індексом якості соціальних послуг виявлені неістотні розбіжності між країнами, тоді як за показником соціально-економічної віддачі функціонування СС НЕ країн відрізняються досить істотно, що пояснюється різним обсягом та структурою витрат, що спрямовуються для досягнення відповідної якості соціальних послуг. Зростання якості соціальних послуг може бути забезпечене через перерозподіл наявного обсягу фінансових ресурсів відповідно до пріоритетів ДР, до яких за результатами аналізу віднесено здатність СС НЕ забезпечити подовження середнього терміну життя та збереження належного рівня здоров'я населення, а також подальшого працевлаштування за результатами освіти.

5. За результатами емпіричного аналізу встановлено наявність та оцінено швидкість конвергенції інституційної якості СС НЕ країн із різними соціально-економічними моделями. За індексом якості соціальних послуг не підтверджена наявність як умовної, так і безумовної бета-конвергенції, навпаки доведена дивергенція країн щодо якості надання соціальних послуг. Результати аналізу інституційних вимірників інклюзивного економічного зростання засвідчили ная-

вність конвергенції з незначною швидкістю (менше ніж 3 % за 1 рік) лише за рівнем соціальної єдності. Результати аналізу економічної конвергенції, проведеного за 2000–2010 рр. та 2000–2018 рр., засвідчили наявність конвергенції, темпи якої є незначними, причому на довшому періоді аналізу швидкість є меншою: 6,1 % за 1 рік упродовж 2000–2010 рр. та 2,8 % за 1 рік упродовж 2000–2018 рр. Отже, орієнтація на збільшення ВВП як ключового економічного результату є недостатньою для досягнення інклюзивного економічного зростання, збереження моделей надання соціальних послуг не дозволить Україні вийти на рівень якості, досягнутого країнами інших груп із вищим значенням індексу якості соціальних послуг.

6. Дослідження відносного рівня втрат потенціалу розвитку СС НЕ та індикативного ВВП-розриву на душу населення на основі 19 індикаторів розвитку СС НЕ для 20 країн дозволило виявити основні чинники, що зумовлюють індикативне значення ВВП-розриву для кожної аналізованих країн. Зокрема, для України цим чинником є рівень розвитку соціальної інфраструктури. Середнє значення відносного рівня втрат потенціалу розвитку СС НЕ в групі країн, до якої входить Україна, становить 0,37, що є майже вдвічі більшим, ніж для інших груп країн.

7. Аналіз залежності відносного рівня втрати потенціалу розвитку СС НЕ та його складових від економічних (ВВП на душу населення країни, економічна нерівність), інституційних (якість базових інститутів) і соціальних факторів (рівень бідності) у країні виявив, що вплив рівня економічного розвитку країн та типу становлення інститутів на відносний рівень втрат потенціалу розвитку СС НЕ не є статистично значущим, вплив соціального фактора (рівня бідності) є прямим, отже, зростання бідності буде зумовлювати втрату потенціалу розвитку СС НЕ. Одержані результати є підтвердженням репрезентативності запропонованого показника відносного рівня втрат потенціалу розвитку СС НЕ як індикатора результативності ДР СС НЕ.

8. Перевірка гіпотези, що якість соціальних послуг прямо залежить від базових інститутів, оцінених на основі індикаторів ефективності ДР, а також від економічної нерівності та рівня економічного розвитку країни, засвідчила, що не всі з включених до дослідження базових інститутів, оцінених відповідним індикатором ефективності ДР, мають статистично значущий вплив на розвиток СС НЕ країн. Зокрема, не підтверджено вплив на індекс якості соціальних послуг таких індикаторів, як «підзвітність державних органів», «політична стабільність» та «контроль корупції». За індикаторами «верховенство права» і «якість ДР» встановлено статистично значущий прямий вплив на індекс якості соціальних послуг, що можна вважати підтвердженням комплементарності базових інститутів та інститутів СС НЕ і свідченням необхідності удосконалення системи публічного менеджменту та формування якісного правового середовища.

9. Регулювання соціального капіталу повинно базуватися на тріалістичності його сутнісних ознак: як інституту, фактора продуктивності та суспільного блага. Методологічна функція соціального капіталу як драйвера інклюзивного зростання НЕ впливає з його здатності трансформувати інституційні імпульси



в ресурс, використання якого призводить до зростання економічних результатів функціонування НЕ.

10. Емпіричний аналіз зв'язку між динамікою економічного зростання та динамікою складових соціального капіталу, оцінених на основі індексів соціального розвитку даних 20 країн, засвідчив, що темпи економічного зростання позитивно впливають на рівень інклюзії меншин. За цим індикатором вплив є найбільш сильним, що пояснюється розширенням економічних можливостей для більшого рівня інклюзії в результаті економічного зростання. Виявлена обернена залежність між темпами економічного зростання та ступенем участі в місцевих добровільних об'єднаннях і рівнем міжособистісної безпеки та довіри, що свідчить про економічну раціональність поведінки індивідів – реакція раціонального індивіда, який у період економічного спаду шукає додаткові ресурси для отримання вигід через розвиток взаємодії, кооперації тощо. Результати аналізу також свідчать про тісний зв'язок між зміною складових соціального капіталу та показниками економічної нерівності. Від'ємне значення кореляції між соціальним капіталом і рівнем бідності свідчить про втрати НЕ соціального капіталу внаслідок зростання частки бідних. Спостерігається також прямий зв'язок між ефективністю ДР та всіма складовими соціального капіталу, що підтверджує вплив інституційної детермінанти розвитку на соціальний капітал.

11. Узагальнення теоретичних підходів та результатів емпіричного аналізу дало можливість обґрунтувати концептуальні засади формування стратегії ДР інституційних змін СС НЕ, що передбачає створення інституційно-економічного середовища, в якому через розвиток ринково-когерентних і суспільно-когерентних взаємодій забезпечується досягнення економічного зростання з одночасним досягненням соціальних цілей за визначеними таргетами ДР. Стратегічним напрямом державного регулювання інституційних змін СС НЕ визначено поступове зміщення від інститутів перерозподілу доходів до інститутів співучасті.

12. Моделі взаємодії стейкхолдерів у процесі реалізації соціальних програм та проектів запропоновано поділяти: 1) за широтою залучення стейкхолдерів – на моносекторальну й розподілену; 2) за характером фінансових відносин – на боргову, філантропічну, модель громадського інвестування, модель, що ґрунтується на власному фінансуванні, модель умовно-власного фінансування/інвестування); 3) за характером підтримки з боку донорів/інвесторів – на організаційну, фінансову, інформаційну, комплексну; 4) за походженням капіталу – на публічну, приватну, змішану. Це дає можливість диференційовано підходити до вибору інструментів стимулювання, розширити інформаційне поле щодо оцінювання соціально-економічних результатів та соціального впливу за кожним типом взаємодій, підвищити обґрунтованість ухвалення рішень на основі оцінювання ефективності застосування певних форм та інструментів підтримки конкретних типів взаємодій.

13. Інтегральне оцінювання ефективності державного регулювання СС НЕ, здійснене шляхом побудови двох моделей для оцінювання відносної ефективності використання інституційного потенціалу СС НЕ та фінансових ресурсів, спрямованих на розвиток СС НЕ, виявило, що для України пріоритетним є роз-

виток соціальної інфраструктури і механізмів соціального захисту на ринку праці, удосконалення системи фінансування охорони здоров'я. Оцінений резерв потенційного зростання якості соціальних послуг та резерв фінансових ресурсів може бути перерозподілений на реалізацію пріоритетних напрямів ДР СС НЕ. За результатами групування країн за рівнем експозиції відносної ефективності використання потенціалу СС НЕ та відносної ефективності фінансування СС НЕ запропоновано 4 типи стратегій ДР СС НЕ: стратегія утримання позицій, стратегія трансформації моделей фінансування з метою підвищення якості соціальних послуг, стратегія оптимізації фінансування для підтримання досягнутого рівня якості соціальних послуг, стратегія нарощування як ефективності використання потенціалу, так і ефективності фінансування СС НЕ. Для України, що перебуває в цій групі, необхідно істотно переглянути систему соціального захисту, збільшувати і покращувати якість соціальної інфраструктури, водночас підвищуючи рівень ефективності витрат на СС НЕ.

## СПИСОК ОПУБЛІКОВАНИХ ПРАЦЬ

### *Монографії*

1. Багмет К. В. Інституційні зміни у соціальному секторі національної економіки: теоретичні засади та напрямки державного регулювання : монографія. Суми : Вид-во «Ярославна», 2019. 320 с. (18,6 друк. арк.)

2. Васильєва Т. А., Багмет К. В., Полях С. С. Інноваційні фінансові інструменти підтримки соціальної безпеки. *Управління інноваційною складовою економічної безпеки* : монографія / за ред. О. В. Прокопенко (гол. ред.), В. Ю. Школи, В. О. Щербаченко. Суми : ТОВ «Триторія», 2017. Т. 4. С. 218–234 (0,69 друк. арк.). *Особистий внесок: систематизовано переваги та недоліки інструментів фінансування соціальних програм (0,38 друк. арк.).*

### *Публікації в зарубіжних наукових виданнях*

3. Vasilyeva T., Lyeonov S., Adamičková I., Bagmet K. Institutional Quality of Social Sector: the Essence and Measurements. *Economics and Sociology* (Scopus, Web of Science та ін.). 2018. № 11 (2). P. 248–262 (1,1 друк. арк.). *Особистий внесок: розроблено модель оцінювання інституційної якості СС НЕ (0,8 друк. арк.).*

4. Bilan Y., Vasilyeva T., Lyeonov S., Bagmet K. Institutional complementarity for social and economic development. *Business: Theory and Practice* (Scopus та ін.). 2019. № 20. P. 103–115 (1,27 друк. арк.). *Особистий внесок: оцінено взаємозв'язок між якістю базових інститутів НЕ та інституційною якістю СС (0,9 друк. арк.).*

### *Публікації в наукових фахових виданнях України*

5. Багмет К. В. Фінансування соціальних інвестицій: перспективи та ризики. *Бізнес Інформ* (Ulrichsweb та ін.). 2017. № 3. С. 302–306 (0,51 друк. арк.).

6. Багмет К. В. Інституційні зміни: пошук шляхів створення ефективних інститутів соціальної сфери. *Економічний форум* (Index Copernicus та ін.). 2017. № 4. С. 263–270 (0,63 друк. арк.).

7. Багмет К. В. Інституційні взаємодії: теорія і методологія дослідження. *Вісник Одеського національного університету. Серія: Економіка* (Google Scholar). 2017. № 22 (5). С. 8–12 (0,65 друк. арк.).

8. Багмет К. В. Трансформація системи соціального захисту: пошук оптимального підходу. *Економіка. Фінанси. Право* (Index Copernicus та ін.). 2017. № 4. С. 39–43 (0,47 друк. арк.).

9. Багмет К. В. Соціальна економіка vs економіка спільного доступу: пошук спільних принципів. *Вісник Сумського державного університету. Серія «Економіка»* (Google Scholar та ін.). 2017. № 1. С. 27–33 (0,58 друк. арк.).

10. Багмет К. В. Соціальна рентабельність як інструмент узгодження інтересів стейкхолдерів у контексті державного регулювання інституціональних змін соціального сектору національної економіки. *Вісник Сумського державного університету. Серія «Економіка»* (Google Scholar та ін.). 2017. № 2. С. 73–78 (0,43 друк. арк.).

11. Багмет К. В. Соціальне підприємництво: досвід та перспективи розвитку. *Вісник Сумського державного університету. Серія «Економіка»* (Google Scholar та ін.). 2017. № 3. С. 145–151 (0,53 друк. арк.).

12. Багмет К. В., Скляр І. Д. Місце та роль інформаційної складової у системі державного регулювання соціального інвестування. *Вісник Сумського державного університету. Серія «Економіка»* (Google Scholar та ін.). 2017. № 4. С. 86–90 (0,4 друк. арк.). *Особистий внесок: обґрунтовано місце та роль інформаційної складової в механізмах соціального інвестування* (0,3 друк. арк.).

13. Kyrychenko K. I., Samusevych Y. V., Liulova L. Y., Bagmet K. V. Innovations in country's social development level estimation. *Marketing and Management of Innovations* (Web of Science та ін.). 2018. № 2. Р. 113–128 (1,14 друк. арк.). *Особистий внесок: проведено порівняння підходів до групування соціальних показників* (0,1 друк. арк.).

14. Багмет К., Люльов О., Скляр І. Довгостроковий вплив соціальних програм у контексті інституціональних змін національної економіки: загальні підходи до оцінювання й державного регулювання. *Проблеми і перспективи економіки та управління* (ROAD та ін.). 2018. № 1. С. 17–23 (0,56 друк. арк.). *Особистий внесок: обґрунтовано підходи до визначення довгострокового впливу соціальних програм* (0,3 друк. арк.).

15. Багмет К. В., Люльов О. В. Державне регулювання інституційних трансформацій соціального сектору через вимірювання результатів інвестицій впливу. *Вісник Харківського національного аграрного університету. Серія «Економічні науки»* (Index Copernicus та ін.). 2018. № 3. С. 44–52 (0,48 друк. арк.). *Особистий внесок: обґрунтовано необхідність та завдання ДР інституційних трансформацій СС НЕ* (0,38 друк. арк.).

16. Багмет К., Люльов О. Соціальна цінність як критерій державного регулювання інституціональних змін соціального сектору національної економіки. *Вісник Сумського національного аграрного університету. Серія «Економіка і ме-*

неджмент» (Index Copernicus). 2018. № 4 (75). С. 125–130 (0,4 друк. арк.). *Особистий внесок: запропоновано підхід до оцінювання соціальної цінності* (0,3 друк. арк.).

17. Bagmet K. V. Institutional quality of the social sector: characteristics and assessment. *Економіка: реалії часу*. (Index Copernicus та ін.). 2019. № 1 (41). С. 88–95 (0,75 друк. арк.). URL: <https://economics.opu.ua/files/archive/2019/No1/88.pdf>.

18. Багмет К. В. Соціальний сектор: сутність та місце у національній економіці. *Соціально-економічний розвиток регіонів у контексті міжнародної інтеграції* (Google Scholar). 2018. № 29 (18). С. 98–104 (0,59 друк. арк.).

19. Багмет К. В. Соціальний капітал та економічна нерівність: аналіз взаємозв'язку та можливості регулювання. *Соціально-економічний розвиток регіонів у контексті міжнародної інтеграції* (Google Scholar). 2018. № 29 (18). С. 5–9 (0,6 друк. арк.).

20. Bagmet K. V. Growth and Social capital: Empirical Analysis of the Relationship. *Mechanism of Economic Regulation* (Index Copernicus та ін.). 2019. № 2. С. 128–134 (0,59 друк. арк.).

21. Багмет К. В. Соціальна економіка сучасні реалії та виклики. *Економіка: реалії часу* (Index Copernicus та ін.). 2019. № 2. С. 61–72 (0,9 друк. арк.). URL: <https://economics.opu.ua/ejoru/2019/No2/5.pdf>.

22. Багмет К. В. Соціальне замовлення та формування ринку соціальних послуг в Україні *Економіка: реалії часу* (Index Copernicus та ін.). 2019. № 3. URL: <https://economics.opu.ua/files/archive/2019/No3/16.pdf> (0,67 друк. арк.).

23. Багмет К. В. Інституційні зміни у соціальному секторі національної економіки: зовнішні тенденції та внутрішні суперечності. *Економічний вісник Національного гірничого університету* (Index Copernicus та ін.). 2019. № 1. С. 61–72 (0,95 друк. арк.).

24. Багмет К. В. Розвиток соціальної сфери через призму інституційних змін. *Економічний вісник Національного гірничого університету* (Index Copernicus та ін.). 2019. № 2. С. 53–62 (0,88 друк. арк.).

25. Bagmet K. Regulation of Institutional Changes in the Social Sector of the National Economy: Conceptual Approach. *Economics. Ecology. Socium* (Index Copernicus та ін.). 2018. № 2. С. 103–110 (0,7 друк. арк.). URL: <http://ees-journal.com/index.php/journal/article/view/117>.

26. Багмет К. В. Концепція інклюзивного зростання економіки як основа її державного регулювання. Наукове видання «*Інфраструктура ринку*» (Google Scholar, РІНЦ). 2018. Вип. 21. С. 369–374 (0,63 друк. арк.). URL: <http://www.market-infr.od.ua/uk/21-2018>.

27. Багмет К. В. Державне регулювання соціального сектору національної економіки відповідно до принципів інклюзивного зростання. *Вісник Хмельницького національного університету. Серія «Економічні науки»* (Index Copernicus та ін.). 2018. № 6, т. 2. С. 150–153 (0,4 друк. арк.).

28. Багмет К. В. Ефективність державного регулювання соціального сектору національної економіки: емпіричний аналіз. *Вісник Харківського національного аграрного університету. Серія: Економічні науки (Index Copernicus та ін.)*. 2019. № 2. С. 81–86 (0,5 друк. арк.).

### **Статті в інших наукових виданнях**

29. Bagmet K., Obeid H. Financing social protection in Ukraine and the European Union: current situation and prospects. *SocioEconomic Challenges (Ulrichsweb та ін.)*. 2017. № 1. Р. 54–59 (0,51 друк. арк.). *Особистий внесок: проведено аналіз фінансування соціального захисту в Україні (0,4 друк. арк.)*.

30. Bagmet K. V., Haronova O. Assessing the Impact on Social Sector: A Macroeconomic Approach. *SocioEconomic Challenges (Ulrichsweb та ін.)*. 2018. № 3 (2). Р. 103–108 (0,56 друк. арк.). *Особистий внесок: проведено оцінювання соціального впливу на макроекономічному рівні (0,46 друк. арк.)*.

### **Тези доповідей на наукових конференціях**

31. Багмет К. В. Стратегічний вектор розвитку системи соціального захисту населення в Україні. *Менеджмент XXI століття: глобалізаційні виклики* : зб. матеріалів Міжнар. наук.-практ. конф. Полтава : Сімон, 2017. С. 184–186 (0,1 друк. арк.).

32. Багмет К. В. Соціальне замовлення як механізм фінансування соціальних послуг в Україні. *Стратегія реалізації конкурентної політики України в контексті євроінтеграційних викликів* : зб. матеріалів Міжнар. наук.-практ. конф. Київ : КНУБА, 2017. С. 8–10 (0,1 друк. арк.).

33. Багмет К. В. Інструменти фінансування соціальних інвестицій. *Стратегія інноваційного розвитку економіки: бізнес, наука, освіта* : зб. матеріалів VIII Міжнар. наук.-практ. конф. Харків : НТУ «ХПІ», 2017. С. 111–112 (0,1 друк. арк.).

34. Багмет К. В. Вплив соціального сектору на економіку: макроекономічні оцінки. *Аналітичне забезпечення управління сталим розвитком економіки і соціальної сфери* : зб. матеріалів III Міжнар. наук.-практ. конф. Чернігів : ЧНТУ, 2017. С. 71–72 (0,1 друк. арк.).

35. Багмет К. В. Інклюзивне зростання: міжнародні тенденції державного регулювання економіки. *Економічні проблеми сталого розвитку* : зб. матеріалів Міжнар. наук.-практ. конф. студентів, аспірантів і молодих учених, присвяченої 80-річчю від дня народження професора Олега Балацького / за заг. ред. Т. А. Васильєвої, Г. О. Швіндіної. Суми : СумДУ, 2017. С. 385–386 (0,1 друк. арк.).

36. Багмет К. В. Інституційні зміни та інституційна структура економіки. *Експертно-аналітичне забезпечення управління сталим розвитком економіки і соціальної сфери. Сучасні комп'ютерні технології аналізу даних та статисти-*

ки : зб. матеріалів IV Міжнар. наук.-практ. конф. Чернігів : ЧНТУ, 2018. С. 95–96 (0,1 друк. арк.).

37. Багмет К. В. Інституційна якість: міжнародний аспект розвитку соціального сектору. *Економічні проблеми сталого розвитку* : матеріали Всеукр. наук.-практ. конф. студентів, аспірантів і молодих учених, присвячена пам'яті професора Олега Балацького / за заг. ред. Т. А. Васильєвої, Г. О. Швіндіної. Суми : СумДУ, 2018. С. 351–352 (0,1 друк. арк.).

38. Багмет К. В. Інституційні зміни соціального сектору: світовий досвід. *Актуальні проблеми прав людини, держави та вітчизняної правової системи* : зб. матеріалів Міжнар. наук.-практ. конф. Дніпро : ГО «Правовий світ», 2019. С. 8–9 (0,1 друк. арк.).

39. Багмет К. В. Наближення розвитку соціального сектору: аналіз емпіричних досліджень. *Фінансовий аналіз, оподаткування та аудит: сучасний стан, проблеми та перспективи розвитку* : тези доповідей IV Міжнар. наук.-практ. конф. Чернігів : ЧНТУ, 2019. С. 126–127 (0,1 друк. арк.)

40. Багмет К. В. Аналіз розриву у розвитку соціального сектору між країнами. *Економічні проблеми сталого розвитку* : матеріали Міжнар. наук.-практ. конф. студентів та молодих учених імені професора О. Ф. Балацького. Суми : СумДУ, 2019. С. 219–220 (0,1 друк. арк.).

## АНОТАЦІЯ

Багмет К. В. Державне регулювання інституційних змін соціального сектору національної економіки. – Рукопис.

Дисертація на здобуття наукового ступеня доктора економічних наук за спеціальністю 08.00.03 – економіка та управління національним господарством. – Сумський державний університет, Суми, 2019.

Дисертаційна робота присвячена розробленню теоретико-методологічного та методичного підґрунтя державного регулювання інституційних трансформацій у соціальному секторі національної економіки в контексті гармонізації економічного розвитку й соціального прогресу відповідно до концепції інклюзивного економічного зростання. У дисертації запропоновано визначення соціального сектору національної економіки як об'єкта державного регулювання за інституційною побудовою та функціональною структурою; обґрунтовано комплексне бачення його інституційної якості; розроблено методологію оцінювання соціально-економічної віддачі як однієї з детермінант державного регулювання системи надання соціальних послуг; проведено емпіричний аналіз економічної конвергенції та конвергенції інституційної якості соціального сектору; запропоновано методологію визначення відносного рівня втрати потенціалу розвитку соціального сектору національної економіки та на його основі – індикативного значення ВВП-розриву на душу населення; проведено емпіричний аналіз комплементарності інститутів соціального сектору та базових інститутів; досліджено роль соціального капіталу як драйвера інклюзивного економічного зростання; розроблено концептуальні засади формування стратегії державного

регулювання інституційних змін соціального сектору національної економіки та здійснено оцінювання його ефективності.

Ключові слова: національна економіка, державне регулювання, інклюзивне економічне зростання, соціальний сектор, інституційні зміни, інституційна якість, соціальний капітал.

## SUMMARY

Bagmet K. V. State regulation of institutional changes at the social sector of the national economy. – Manuscript.

The dissertation for obtaining of scientific degree of doctor of economic science on speciality 08.00.03 – Economics and management of national economy. – Sumy State University, Sumy, 2019.

The dissertation is devoted to the development of theoretical and methodological foundations of state economic policy to ensure institutional transformations in the social sector in the context of harmonization of economic growth and social progress. The dissertation proposes the definition of the social sector of the national economy as an object of state regulation by institutional structure and functional structure, the results of the analysis allowed to highlight the general trends of economies development of different countries, which testify to the changing economic role of the social sector.

The theses substantiates the essence of the institutional quality of the social sector of the national economy as a complex characteristic of its ability to provide social public services of the quality that meets the state social guarantees (standards), the ability of social sector institutions to adequately respond to the vectors of socio-economic development changing, harmonization with an existing institutional structure, the ability to rapidly transform this structure without loss of dynamic stability.

The methodology for identification of the determinants of state regulation of the social services delivery system coming from the assessment of socio-economic returns is proposed, based on the definition of an integral index that aggregates indicators of social outcomes of education, health and social protection systems.

According to the results of the analysis of economic convergence and convergence of social sector quality of some European countries of the Eastern Partnership and the existence of divergence between social and economic trajectories of development of these countries is defined.

It is proposed in the theses to determine the relative level of loss of development potential of the social sector of the national economy, which causes the under-utilization of human capital and is expressed in the lack of GDP. The integral nature of this indicator made it possible to consider the economic, institutional and social determinants of social sector development.

Panel data on the impact of institutional quality (public administration effectiveness) on the development of the social sector is analysed, which revealed that the quality of government regulation (government effectiveness) has a direct significant impact on the development of the social sector.

The role of social capital is explored. In the tripartite essence, social capital integrates functions (transformational, informational, motivating and supporting) and acts as a driver of inclusive economic growth. It transforms institutional impulses into a resource (an additional factor of productivity), which in a particular institutional and economic environment ensures the growth of economic results of the functioning of the national economy. An empirical analysis of the relations between economic growth and the dynamics of social capital development has identified a link between changes in social capital components and indicators of economic inequality. The results also revealed a direct link between economic and non-economic inequality, in particular – gender. The negative value of the correlation between social capital and the poverty rate indicates the losses of social capital due to the increase in the share of the poor. There is also a direct link between the effectiveness of government regulation and all components of social capital, which confirms the impact of institutional determinants of development on social capital.

The theses elaborates the conceptual bases for designing of the strategy of state regulation of institutional changes at the social sector of the national economy, which envisages the creation of an institutional and economic environment where economic growth is achieved simultaneously with achieving social goals by defined targets through the development of market-coherent and socially-coherent interactions. The strategic direction of state regulation of the institutional changes of the social sector does not define the gradual shift from the institutions of income redistribution to the institutions of complicity.

Based on the evaluation of the effectiveness of the state regulation of the social sector of national economy and the proposed methodology, it is defined that the most priority for Ukraine is the development of social infrastructure and the development of social protection mechanisms at the labour market. The use of financial resources has demonstrated the need for a significant improvement in the health financing system.

Key words: national economy, state regulation, inclusive economic growth, social sector, institutional changes, institutional quality, social capital.



Підписано до друку 25.11.2019.  
Формат 60×90/16. Ум. друк. арк. 2,1. Обл.-вид. арк. 1,9. Тираж 100 пр. Зам. №206/19.

Видавець і виготовлювач  
видавництво «Ярославна»,  
вул. Горького, 2, м. Суми, 40030  
Свідоцтво суб'єкта видавничої справи ДК № 332 від 09.02.2001 р.