

**Міністерство освіти і науки України**  
**Сумський державний університет**  
**Факультет іноземної філології та соціальних комунікацій**  
**Кафедра психології, політології та соціокультурних технологій**

ДОПУСТИТИ ДО ЗАХИСТУ

Завідувач кафедри

«\_\_» \_\_\_\_\_ 20\_\_ р.

**КВАЛІФІКАЦІЙНА РОБОТА**

здобувача ступеня бакалавра психології

Веклич Тетяни Вячеславівни

за темою

**ДИНАМІКА ПРОФЕСІЙНОЇ ІДЕНТИЧНОСТІ СТУДЕНТІВ**  
**ПРОТЯГОМ НАВЧАННЯ У ЗАКЛАДІ ВИЩОЇ ОСВІТИ**

(галузь знань 05 «Соціальні та поведінкові науки»,

спеціальність 053 «Психологія»)

Науковий керівник

Асистент кафедри ППСТ

Чернякова Ганна Анатоліївна

«\_\_» \_\_\_\_\_ 20\_\_ р.

**Підсумкова оцінка:**

Національна шкала \_\_\_\_\_

Кількість балів ECTS \_\_\_\_\_

Члени комісії \_\_\_\_\_

Члени комісії \_\_\_\_\_

Члени комісії \_\_\_\_\_

Суми 2020

## ЗМІСТ

ВСТУП.....	3
РОЗДІЛ 1. ТЕОРЕТИЧНІ ЗАСАДИ ВИВЧЕННЯ ПРОФЕСІЙНОЇ ІДЕНТИЧНОСТІ У СТУДЕНТІВ ЗАКЛАДІВ ВИЩОЇ ОСВІТИ.....	6
1.1. Ідентичність як психологічний феномен.....	6
1.2. Психологічні особливості становлення професійної ідентичності у студентів під час навчання у закладах вищої освіти.....	9
1.3. Формування професійної ідентичності у студентів закладів вищої освіти.....	13
Висновки до першого розділу.....	18
РОЗДІЛ 2. ЕМПІРИЧНЕ ДОСЛІДЖЕННЯ ОСОБЛИВОСТЕЙ ПРОФЕСІЙНОЇ ІДЕНТИЧНОСТІ У СТУДЕНТІВ РІЗНИХ СПЕЦІАЛЬНОСТЕЙ СумДУ.....	20
2.1. Методична основа забезпечення дослідження.....	20
2.2. Аналіз та інтерпретація результатів дослідження.....	22
Висновки до другого розділу.....	34
РОЗДІЛ 3. РОЗВИТОК ПРОФЕСІЙНОЇ ІДЕНТИЧНОСТІ СТУДЕНТІВ ГУМАНІТАРНИХ ТА ТЕХНІЧНИХ СПЕЦІАЛЬНОСТЕЙ СумДУ.....	36
3.1 Особливості психологічного консультування з розвитку професійної ідентичності студентів гуманітарних та технічних спеціальностей.....	36
3.2 Програма психологічного консультування щодо оптимізації показників професійного становлення студентів.....	37
Висновки до третього розділу.....	41
ВИСНОВКИ.....	43
СПИСОК ВИКОРИСТАНИХ ДЖЕРЕЛ.....	47
ДОДАТКИ.....	51

## ВСТУП

**Актуальність дослідження.** У сучасній психологічній науці невпинно зростає інтерес до проблеми формування активного суб'єкта діяльності, і зокрема професійної, і тому до особливостей становлення професійної самосвідомості та ідентичності студентської молоді. З вивченням професійної ідентичності можливо пов'язати проблеми студентів, які виникають з початком професійної діяльності. Усвідомлена професійна ідентичність дозволяє студентові визначити своє місце в професійному житті, та зрозуміти і розвинути свої цінності й переконання, адекватні вимоги сучасних соціальних умов і динамічного світу професій. Ідентичність загострює увагу на питанні «Хто я?», яке супроводжує особу протягом життя і у професійній діяльності. Професійна діяльність постає як взаємозв'язок особистісних характеристик, які забезпечують орієнтацію в світі професій та можливість реалізації особистісного потенціалу у професійній діяльності.

Отже, актуальність професійної діяльності полягає в дослідженні психологічних особливостей особистості як рівняння себе з іншими, виявлення та реалізації свого суб'єктивного Я в професійному становленні особистості. Актуальність дослідження цієї проблеми та її недостатня розробленість складає основу вибору теми нашого дослідження.

Професійна ідентичність є найбільш затребуваним видом соціальної ідентичності в сучасних умовах. Вивченням даного психологічного феномену займалися ряд дослідників: Б. Ф. Ломов та Б. Г. Ананьєв у контексті розвитку та реалізації системного і комплексного підходу; В. А. Бодров, А. А. Деркач, Е. Ф. Зеєр, Є. А. Климов, Т. В. Кудрявцев, С. Максименко, С. К. Марков, А. К. Маркова, Ю. П. Поваренков, М. С. Пряжников, Д. Сьюпер, Т. Титаренко, Ф. С. Ісмагілова, Л. М. Мітіна, В. Д. Шадриков, С. Шандрук з точки зору досліджень зарубіжних та вітчизняних учених; А. Асмолів, Е. Ф. Зеєр, Т. Кудрявцев, В. Чебишева, Р. С. Нікіфоров, Р. Н. Фонарьов у контексті визначення професійно необхідних якостей,

особистісно-індивідуальних особливостей студентів та оптимізації професійної підготовки; С. Л. Рубінштейн, О. М. Леонтьєв, А. В. Брушлинський розглядали єдність професійного розвитку з особистісним; П. Бергер, А. В. Гузь, О. П. Єрмолаєва, Д. І. Завалішина, Є. А. Климов, Н. Козієв, Т. Лукман, В. І. Павленко, Н. С. Пряжников, Д. В. Ронзин, Д. Сьюпер, Г. С. Сухобська, Л. Тайлер, Г. Тешфел, Д. Хойсера, Л. Б. Шнейдер, Е. Еріксон займались вивченням та розробкою ідентичності Я-образа професіонала.

Отже дослідження особливостей та динаміки професійної ідентичності здобувачів вищої освіти, є надзвичайно актуальним, оскільки від якісних особливостей професійного розвитку, виявлення та реалізація свого суб'єктивного Я, залежить успіх подальшої професійної діяльності.

**Мета дослідження.** Визначення особливостей професійної ідентичності у студентів гуманітарних та технічних спеціальностей протягом навчання у ЗВО

**Об'єкт дослідження:** професійна ідентичність

**Предмет дослідження:** динаміка професійної ідентичності студентів гуманітарних та технічних спеціальностей протягом навчання у ЗВО

**Завдання:**

- Визначити теоретичні засади вивчення ідентичності як психологічного феномену та професійної ідентичності студентів зокрема.

- Проаналізувати наукові підходи вчених та напрямки професійної ідентичності особистості

- Провести експериментальне дослідження особливостей професійної ідентичності у студентів 1-3 курсів гуманітарних та технічних спеціальностей СумДУ

- Розробити психокорекційну програму та просвітницькі матеріали щодо оптимізації показників професійного становлення студентів

**Гіпотеза:** процес особистісного змінювання професійної ідентичності у студентів гуманітарних та технічних спеціальностей має різну динаміку протягом навчання у ЗВО ( 1, 2, 3 курси).

**Методика дослідження:**

- А. А. Озеріна «Опитувальник діагностики професійної ідентичності студентів»

- О. В. Радзімовська « Опитувальник професійної ідентичності»

**Теоретична значущість:** поглиблення та розширення знань про психологічні особливості становлення професійної ідентичності у студентів закладу вищої освіти

**Практична значущість:** виявлення динаміки професійної ідентичності у студентів різних курсів, при плануванні та проведенні роботи, для оптимізації показників їх професійного становлення та усвідомлення.

**Структура та обсяг роботи:** робота складається зі вступу, трьох розділів, семи підрозділів, висновку, списку використаних джерел і додатків

# РОЗДІЛ 1. ТЕОРЕТИЧНІ ЗАСАДИ ПРОФЕСІЙНОЇ ІДЕНТИЧНОСТІ У МАЙБУТНІХ СТУДЕНТІВ

## 1.1. Ідентичність як психологічний феномен

Ідентичність - термін, що виражає ідею постійності, схожості, спадкоємності індивіда та його самосвідомість [40].

Ідентичність нерозривно пов'язана з самовизначенням та самоактуалізацією. Розглядається як ядро особистості, де сутність внутрішня переплетена з цінностями і смыслом в житті. Приховуються два значення: перше - приналежність собі і відповідь на питання «хто я?», а по друге - визначення «до кого чи до чого я належу?». Ідентичність - характеристика людини, завдяки якій вона проявляється в своїй унікальності та відчутті приналежності до спільноти [1].

Формується ідентичність через сукупність ідентифікацій, завдяки порівнянням або ж співвідношенням себе з іншими людьми. Як результат, людина розуміє свої особистісні якості, індивідуальні особливості, поведінку чи набуті або вроджені риси характеру. Вона ніби сама створює свій неповторний, унікальний образ, своє «Я», і свою особисту історію. А ідентичність допомагає формувати себе з навколишнім середовищем, та розуміти свої цінності, ідеали, плани на майбутнє, потреби [6].

Найперше становлення ідентичності відбувається в дитячому віці під впливом друзів, сім'ї, ровесників та найближчого оточення. Потім до цього процесу підключаються дошкільні заклади, школа, гуртки, вищі навчальні заклади. Впливає спосіб життя та його обставини, місце проживання, професія. Ідентичність задає постійне питання нашого внутрішнього вибору, із-за цього людина може поводитися вдома і на улиці по-різному [4].

З раннього віку процес знаходження ідентичності складний, і частіше за все набувається лише після спроб і помилок людини. Тому деякі шукають свою мету, і протягом життя рухаються в її напрямку, а деякі знаходять цінності в сім'ї і беруть приклад з батьків. Однак людина з достатньо

розвиненою ідентичністю, яка знає, хто вона, які сильні чи слабкі сторони має, додержується внутрішніх принципів, пишається собою, впевнено рухається вперед, кожний день робить вибір і здатна брати за нього відповідальність. Тільки тоді вона перспективна і відчуває благополуччя в житті [17].

Е. Еріксон використовував термін «ідентичність» для дослідження психологічних змін особистості. Він постійно наголошував, що становлення ідентичності важливе в усвідомленні самого себе. Розрізняє особисту ідентичність (те, що незважаючи на зміни і розвиток в людині залишається незмінним) та Я-ідентичність (цілісність особистості). Динамічність вбачає в тому, що ідентичність розвивається на протязі усього життя людини. Розвиток має декілька напрямів: перший - розвиваються потреби, інтереси та інші компоненти; другий - сформування уявлень особистості ким вона хоче бути в світі; третій - усвідомлення свої потреб і можливості для їх реалізування; четвертий - удосконалення способів та засобів досягнення ідентичності. Тобто, розвиток ідентичності відбувається через дії людини, вирішення проблем та прийняття рішень [11].

Е. Еріксон виділив наступні форми ідентичності:

- приписна. Те, що вроджене, що не можливо обирати, наприклад вік, національність, стать;
- набута. Завдяки цілям і зусиллям людини досягнуто, наприклад унікальність, самореалізація, цінності;
- запозичена. Гнучкість людини, миттєве реагування на виконання ролей в житті [11].

Ідентичність - найважливіше завдання, що виникає в період юності і ранньої дорослості людини. Для людини, яка перебуває в цьому віці, формуючи активну професійну діяльність - одна з найбільших шляхів самореалізації, але може перешкоджати іншим безліч важливих суб'єктивних і об'єктивних факторів [2].

Як зазначає феномен ідентичність Е. Еріксон: «...ідентичність являє собою синтез різних значущих ідентифікацій людини» [11, с. 344].

Дж. Марсія розуміє, що термін ідентичність - це внутрішня організація потреб. З розвитком особистості та набуттям особистого досвіду, підвищується усвідомлення своїх слабких та сильних сторін, цілеспрямованості та усвідомлення себе і свого життя. Він виділив чотири основні стани ідентичності:

- неформована. У людини не має представлення про власну позицію в житті, вибору професії, і вона навіть не замислюється над цією проблемою;

- нав'язлива. Відбувається постійний тиск зі сторони найближчого оточення, і хоча людина має своє представлення про майбутню професію, але це не її власний вибір;

- мораторій ідентичності. Людина має усвідомлення про проблему вибору професії і її подальшого шляху, але знаходиться на стадії пошуку;

- досягнута ідентичність. Усвідомлення приналежності до соціальної групи, власних цінностей та можливостей та їх реалізація [24].

Психологія вивчає і робить найбільший акцент на вивченні суб'єктивного світу людини. З поняттям ідентичності пов'язане поняття ідентифікації.

Ідентифікація - наслідування, копіювання, неймовірне бажання походити до іншої людини поведінкою, бажаннями, цілями. Важлива форма зв'язку з іншою особою. Поняття найперший виявив Фрейд, в поясненні Едіпового комплексу через ідентифікацію з батьком тієї ж статі. Починаючи від наслідування моральних цінностей батьків і як наслідок формування «Над-Я». Наслідувачі вирішили надати цьому визначенню більш ширше значення, такі як: ідентифікація, як процес об'єднання себе з іншими та включення у свій внутрішній світ їх норм, цінностей, як власних; ідентифікація, бачення себе в іншій людині, як продовження себе самого; ідентифікація - постановка себе на місце іншого. Тобто, ідентифікація - цим поняттям володіють усі люди, таким чином пізнаючи іншої людини [10].



Узагальнюючи все вище сказане, виявлено, що структура професійної ідентичності є процес взаємодії самовизначення та співставлення себе з обраною професією.

Ідентичність стає важливою життєвою потребою, частиною життєвої реальності людини. Зв'язок минулого, особистісною історією людини, визначається і майбутнє, даючи розвиток ідентичності. Завдяки усвідомленню того, хто я і ким є, людина здатна відчувати себе унікальною особистістю та мати власну гідність [22].

## **1.2. Психологічні особливості становлення професійної ідентичності у студентів під час навчання у закладах вищої освіти**

Професійна ідентичність - складний психологічний феномен. Людина, яка має цілком сформовану усвідомленість про свою ідентичність, стає практично соціалізованою. Ідентичність - самосвідомість, завдяки цьому компоненту ми знаємо: хто ми, розуміємо свою цінність, усвідомлюємо свою професію. Однак наше власне «Я» не завжди розуміє цінність освоєння даного значення, тому ідентичність стає психологічним феноменом [16].

Важливо знати, що становлення професійної ідентичності виявляється базовими потребами:

- потребою належати до спільноти;
- потребою у власному «Я», впевненості та незалежності [1].

В процесі становлення професійної ідентичності, відбувається вплив професіоналізації на особистість. Виділяють такі види:

- протиріччя між я-реальним і я-ідеальним, тобто між бажанням та реальністю. Л. Тайлер і Д. Сьюпер стверджують, що для людини вкрай необхідно мати професію, яка допоможе знайти соціальну роль, відповідно до уявлення про самого себе. Професійні переваги та реалізація відповідь людині на запитання «Хто я?»;

- емоційні стани, які визначаються в структурі самосвідомості і само відношення. Професійна ідентичність має розвиток на задоволеності професії;

- ставлення до професіональної діяльності значущих інших. Ділові зв'язки залежать від соціальних ролей, а людині потрібно вміти завжди підтримувати ділові відносини. Знайти таку ідентичність означає - мати бажання, знання та впорядковану соціальну взаємодію, зберігаючи власну індивідуальність [16].

Встановлені уявленням про себе як професіонала, в своїй унікальності, в професійній стійкості, в співвідношенні професійного реального та професійного ідеального - є підставою формулювання ознак становлення «Я - образу». Це поняття включає в себе ряд елементів, які складають професійну свідомість [18].

Е. А. Клімов виявив структуру професійної самосвідомості:

- свідомість - частина професійної спільності;
- всі знання, думки, відповідність професійним вимогам;
- знання людини про місце її в професійній спільноті;
- знання про свої слабкі і сильні сторони, шляхи самовдосконалення, своєї індивідуальності, винятковості, ймовірні зони невдач;
- уявлення себе і свою професію в майбутньому [20].

Самосвідомість важлива частина людини, яка дає розуміння картини про себе, та розуміння призначення себе в майбутній професії. Завдяки розвитку особистості, цей феномен формується під правильністю способу життя, вимагаючи від людини контролювати кожний крок, вчинки, дії та нести повну відповідальність за них [20].

Е. А. Клімов наголошує, що «професіонала треба розглядати як складну систему, що має не тільки зовнішні функції, а й найнеобхідніші і, як правило, складні і різноманітні внутрішні, такі як психічні функції». До зовнішніх функцій він відносить поняття - віддача, самовіддача, до внутрішніх - будівництво образу майбутньої професії і її діяльності. Разом з цим людина повинна розуміти всі шляхи і варіанти досягнення головного результату, будучи стресостійким, володіючи емоційним інтелектом,

свідомості в суспільстві, впевненості, задоволеністю з оточуючими, і все те, що входить до зіставленого образу навколишнього світу [20, с. 386].

Д. Сьюпер професійну «Я-концепцію» пояснив, як набір характеристик самосприйняття. А. Реан описує «Я-концепцію», як сукупність уявлень себе як про професіонала [31].

С. Т. Джанерьян, розглядає «Я-концепцію», смисловим ставлення до професії. На його думку призначення полягає в «пізнанні і усвідомленні людиною самого себе, свого місця в регуляції та інтеграції власної поведінки і діяльності» [15].

Формування професійної ідентичності в людини має слабо усвідомлений характер. Завдяки цьому більшість людей не мають змогу сформувати цілісне уявлення своєї ролі в професійному середовищі та як в наслідок досягати найвищого рівня майстерності. Разом з цим вимагаючи від людини постійного розвитку, засвоєння професійної інформації, в наслідок формує образ «ідеального професіонала», який відрізняється своєю індивідуальністю, харизмою, гнучкістю, та блискавичною реакцією на непередбачувані ситуації [3].

В. Г. Каташев доводить, що усвідомлення людини своїх функцій, навиків та здібностей, які включають свою фізіологію, психіку, фізичний розвиток, розуміння своєї приналежності до тієї чи іншої професії та адекватне співвіднесення себе з професійними вимогами - і є професійної самосвідомістю [19].

Таким чином, професійна ідентичність має три складові Я-концепції:

- когнітивна. Знання, переконання і усвідомлення своїх професійних можливостей;
- емоційна. Емоційне і оцінювальне ставлення до себе, як до професіонала;
- поведінкова. Характер, який проявляється в взаємодії власних вмінь та професійному середовищі.

Тобто, «Я-образ» - це все, що входить до оціночних характеристик з взаємодією поведінкових проявів. Таким чином, всі якості людини пов'язані з «Я-образом» є дуже сильними і стійкими [19].

Професійна ідентичність - представлення людини про своє місце в професійній спільноті, яка має обов'язкові ціннісні та мотиваційні орієнтири, та взаємозв'язок особистісних характеристик, які дозволяють більш повно реалізуватися в професійної діяльності [34].

Наприклад представник Є. П. Єрмолаєва вважає, що професійна ідентичність - це «продукт тривалого особистісного і професійного розвитку, який складається тільки на досить високих рівнях оволодіння професією і виступає як стійке узгодження основних елементів професійного процесу, а саме, узгодження реальних і ідеальних професійних образів «Я» [12].

Тобто, на думку автора, професійна ідентичність - це якийсь регулятор, який виконує стабілізуючі та перетворюючі функції. Стабілізуюча функція, поєднання професійного центрризму та професійного ментального досвіду. Перетворююча функція, залежить від:

- мінливості професійних якостей та ідентифікації себе з обраною професією
- проектування своєї професії та професійна самоізоляція, яка часто виникає в нових умовах
- руйнування чи зміцнення професійних знайомств при переході на вищу професійну сходинку
- системності чи рихлості структури ідентичності.

Всі ці функції дають можливість до професійного саморозвитку людини [12].

Д. І. Завалішена характеризує професійну ідентичність, як спосіб професійної взаємодії з навколишнім світом, і таким чином здобуття сенсу і самоповаги [13].

Л. Б. Шнейдер говорить, що: «людина будуючи професіоналом, який має високий рівень готовності смислової та регуляторної поведінки, повинен мати особисте самовизначення, взаємопов'язати в професійну спілку і постійно формувати уявлення про себе як про фахівця» [41].

Перед початком вступу до вузу майбутньому студенту стоїть завдання оволодіти професією. При цьому мало замислюється про майбутнє в світі тієї чи іншої професії, її вплив та професійний розвиток людини в процесі навчання в цілому. Перед студентом відкриваються нові можливості, нові горизонти, руйнуються рамки пізнання, відбувається стимулювання ціннісно-орієнтаційної діяльності, яка поглиблює вже сформовані уявлення.

Завдяки багатьом вченим ми можемо дізнатися які повинні бути якості особистості, що дозволять недосвідченій людині пов'язати професійну діяльність зі ставленням до світу, та визначити роль професії в житті та долі. Професійна ідентичність має можливість розширити Я-концепцію професіонала, та є результатом професійного самовизначення, самоорганізації, яка в усвідомлення себе являється представником певної професії. Співвідношення себе з професією, виявляється в когнітивних, емоційних, поведінкових компонентах.

Найголовніша проблема професійної ідентичності стикається з питаннями - професійної придатності та професійної готовності. Під професійною придатністю мається на увазі відповідність особистісних якостей, таких як: знання, погляди, здатність, вміння, чи співвідносяться з тією діяльністю яку обрав. Професійна готовність - розуміється, як успішність у професії, задоволеність зробленою працею, гнучкість в колективі та прийняття його.

### **1.3. Формування професійної ідентичності у студентів закладів вищої освіти**

Професійна ідентичність - складний психологічний процес. Провідною характеристикою є професійний розвиток людини, за допомогою чого визначається ступінь прийняття обраної професії, в наслідок чого буде

відбуватися самореалізація і розвиток людини, її усвідомлення ідентичності з соціальною групою та оцінка значущості серед неї [25].

Результат професійного самовизначення - є результатом сприймання людиною професію власного вибору, як покликання. Саме ототожнення людини і професії і є доказом володіння сформованою професійною ідентичністю [26].

Завдяки зміні розвитку соціальних, економічних умов, відображається на всіх видах діяльності життя, в наслідок цього з`являються нові вимоги до професіонала та професійної підготовки [37]. Сучасна людина повинна бути готова до постійного розвитку, аналізувати свою професійну здатність - витримувати конкуренцію. У свою чергу професійний розвиток залежить від: гнучкості, відкритості світові, якості роботи, прийнятті рішень, лідерстві, професійному зростанню. Ідентичність викликає увагу до питання «Хто Я?», яке сучасна людина повинна відповісти в будь-який момент, незважаючи на складну ситуацію [26].

Професійне самовизначення - головний провідний вид діяльності в юнацькому віці. Час студентства тоді, коли люди навчаються систематично та цілеспрямовано отримувати знання та професійні вміння. Л. Столяренко говорить, що студенти - «особлива спеціальна категорія, специфічна спільність людей, які організаційно об'єднані інститутом вищої освіти». Студентський вік - є актуальний в процесі освоєння професії, самостійного життя, визначення свого «Я», самовиховання та самопізнання [30, с. 160].

Позиція Е. Еріксона навколо кризи ідентичності в юнацькому віці. Якщо юнакові не вдається виконати завдання: ідентифікації, самовизначення, соціальних та індивідуально-особистісних виборів, то у нього сформовується неадекватна ідентичність, і порушення можуть бути в:

- нерозуміння психологічних та тісних міжособистісних відносин;
- нездатність споруджувати життєві плани;

- невміння використовувати творчі навички та мобілізувати свої внутрішні ресурси;

- здійснення вибору авторитета з негативних образів для наслідування [11].

Професійна ідентичність майбутніх спеціалістів - динамічна система, яка завдяки освіті, практичної підготовки, формує професіоналів з подальшим розвитком у професійній діяльності. Професійна ідентичність студенти можуть сформувати лише корегуючи власний стиль роботи, здійснювати управління своїх професійних можливостей, і майбутньому і кар'єри, та підвищувати професійну компетентність. На етапі навчання за обраною професією, закладаються формування ідентичності, її подальший розвиток, який відбувається після адаптації людини [31].

Дослідники Г. Гарбузова, Є. Трандіна, Л. Шнейдер підкреслюють, що професійна ідентичність розвивається в ході навчання, а професійна освіта є початок її формування [5].

Л. Шнейдер виявила, що протягом навчання студенти появляється пасивна ідентичність, не можуть чітко визначити шляхи до самостійних професійних цілей - пасивна ідентичність. Важливими умовами до становлення професійної ідентичності студентів є:

- активізація рефлексії та ідентифікації;
- стимулювання до самопізнання та самовдосконалення;
- самостійний вибір, рішень, само оцінювання, чітке розрізнення очікувань та реальності;
- розвиток самоорганізації, моделювання образів майбутньої професії;
- відповідальність, самоефективність, впевненість в реалізацію професійної діяльності, розвиток міжособистісних стосунків, формування мотивів і цінностей та цілей життєвого шляху [40].

О. Ємельянова підкреслює, що формування професійної ідентичності залежить від:

- зростання мотивації до самопізнання;
- усвідомлення власних потреб, професійних інтересів та цінностей;
- створення позитивних образів;
- постановка цілей для розвитку образу Я;
- надання індивіду зворотного зв'язку для професійної поведінки [9].

Концепція Н. С. Пряжникова до формування професійної ідентичності:

- усвідомлення свої професійних цілей;
- розуміння своєї справи на найближчий час та далекий;
- отримувати практичний досвід та основних знань;
- згідно с обраною професією усвідомити свої можливості, мати уявлення про діяльність;
- практична реалізація поставлених професійних цілей та формування індивідуального стилю в діяльності;
- формувати професійні контакти та процес професійного спілкування;
- зміцнювати рівень кваліфікації, професійне вдосконалення, творчість, майстерність та своєї професійної неповторності [29].

Концепція Н. С. Пряжникова підтверджується в дисертації М. Ю. Уварова вважаючи, що дійсно все вище сказане підкреслює професійне самовизначення, як багатоступневий та багаторівневу структуру [36].

Ю. П. Поваренков звертає увагу на професійні цінності. На його думку професійна ідентичність є результатом «прийняття індивідом на соціальному і психологічних рівнях професійних ціннісних позицій, нормативних для даного професійного простору» [28].

Е. Ф. Зеєр, спираючись на ідеях Л. С. Виготського, в своєму дослідженні виділив основні кризи професійного становлення особистості. Запропоновано три основні фази: перед критична, критична, посткритична. Актуальна в даному дослідженні фаза - критична. В ній у студентів з'являються внутрішні протиріччя та конфлікти щодо уявлення про себе як про професіонала. Дослідник виділив типи конфліктів:



- мотиваційний. На даній фазі студент втрачає інтерес до навчання, не бачить перспектив та втрачає професійні орієнтири в подальшому професійному розвитку;

- когнітивно-діяльнісний. Студент отримуючи професійні знання у вузі, не задоволений якістю навчання та його способами;

- поведінковий. Студент не знаходить себе в соціально-професійному плані, не задоволений становищем, яке займає в спільноті, виникають часті протиріччя в міжособистісних відносинах [14].

В сучасних зарубіжних дослідженнях, прослідковується думка, що для формування професійної ідентичності, одним з найважливішим фактором - взаємодія студентів з професіоналами.

Автори уточнюють, що неформальне спілкування з представниками обраної професії, участь з професійними спільнотами, проходження практики допомагає студентам набувати професійну ідентичність. Завдяки такій взаємодії, з'являється можливість придбати не тільки досвід в роботі, а й зв'язки завдяки яким, майбутні працівники зможуть рівнятися на них та звернутися за допомогою. Крім того, для студентів шанс отримати зворотній зв'язок щодо рівня свого професійного розвитку та прийняття професійною групою [35].

Вченими стверджується, що професійна ідентичність формується за допомогою створення максимального комфорту «педагогічного простору». Додаткові гуртки, які пов'язані з однаковими професійними інтересами та взаємодія з викладачами і одногрупниками. Дає студенту можливість уникнути проєктивної ідентифікації з уявленнями друзів або ж сім'ї, які часто є стереотипними [23].

Даний феномен вивчали багато дослідників, але до єдиної думки щодо сутності, розвитку та етапів формування професійної ідентичності - вчені не дійшли. На сьогоднішній день, професійна ідентичність є важливою для подальшого вивчення, тому що від усвідомлення та формування розуміння

професійних якостей людини, залежить її подальший розвиток як особистості та професіонала.

Професійна ідентичність відноситься до професійної діяльності та способів її реалізації. Професійна майстерність, самосвідомість, досвід, єдність людини зі справою - ці категорії, які визначають професійну ідентичність. В професійному житті завжди зв'язана істина, реальність, вибір, прийняття рішень і професійне самовдосконалення [27].

Під поняття «формування професійної ідентичності» можна розуміти свідомий, цілеспрямований, активний процес в засвоєнні людиною професійних знань, вмінь, навичок. Оволодіння професійними ролями та ставлення до себе як професіонала, які людина повинна задати та прагнути. А одним із джерел формування професійної ідентичності - освіта. Тому активна особистість, яка прагне досягти найвищої мети в професіональному світі, має цілеспрямовано і усвідомлено навчатися, само виховуватися і розвиватися.

### **Висновки до першого розділу**

Проблема розвитку професійної ідентичності виникає в ході професійної самореалізації особистості. Формування знань, навичок, вмінь, орієнтування в практичній діяльності, освоєння активних методів в роботі - всі ці здібності формують і розвивають професійну ідентичність. Професійна ідентичність – це усвідомлення своєї приналежності до певної професії, уявлення про свою відповідність певним вимогам професії (певні якості особистості, знання та вміння) та співставлення певної спільноти. Це те, що відноситься більш до професійного самовизначення, в якому основними параметрами виміру - є оцінка та цінність, що завжди взаємозв'язують один одного.

Злагоджений розвиток особистості, адаптація до соціальних умов та адекватна оцінка про себе, і є становлення ідентичності та уявлення про себе.

Ідентичність це є наслідок повного розуміння самої себе як особистості, цінності себе та відокремлення від усіх інших. Розуміння своїх ціннісних орієнтацій та життєві плани, сприяють становлення пріоритетів та

адекватної ідентичності. А гармонія та доповнення цих аспектів сприяють всебічному особистісному розвитку.

Період навчання у закладі вищої освіти, передбачає розвиток ефективності для особистісного і професійного самовизначення, визначення цінностей, професійної самосвідомості та ідентичності. У подальшому студенти наладжують всі сторони розвитку особистості, такі як: трудові, навчальні, комунікативні. Найважливіші параметри становлення - прийняття професії, прийняття себе та цінності професійної діяльності, провідну роль професії. Розширення сфери самосвідомості, життєвого досвіду, формування цінностей, володіння психічними знаннями, та становлення та формування адекватної ідентичності та гармонійної особистості, яка є важливим критерієм в подальшому професійному житті.

Професійна ідентичність - результат формування та приймання людиною своєї особистості, підтримування та конструювання цілісного життя в професійній діяльності, самореалізації і розвитку себе як професіонала. А теоретичний аналіз проблеми професійної ідентичності дозволив виділити ряд позицій, важливих для вивчення: позитивного ставлення людини до професії, бажання працювати за обраною спеціальністю, вірою в свої професійні можливості, розвитком почуття задоволеності результатами своєї роботи та позитивного зростання, саморозвитку і самоактуалізації особистості.

## **РОЗДІЛ 2. ЕМПІРИЧНЕ ДОСЛІДЖЕННЯ ОСОБЛИВОСТЕЙ ПРОФЕСІЙНОЇ ІДЕНТИЧНОСТІ У СТУДЕНТІВ РІЗНИХ СПЕЦІАЛЬНОСТЕЙ СумДУ**

### **2.1. Методична основа забезпечення дослідження**

Мета емпіричного дослідження - визначення особливостей професійної ідентичності у студентів гуманітарних та технічних спеціальностей СумДУ.

Вибірку склали 81 студента перших, других і третіх курсів гуманітарних та технічних спеціальностей.

У якості діагностичного інструментарію нами було використано два опитувальника:

- опитувальник професійної ідентичності А. А. Озеріна;
- опитувальник професійної ідентичності О. В. Радзімовської.

Опитувальник професійної ідентичності А. А. Озеріна. В основу даного опитувальника закладено три завдання:

- вивчення особливостей динаміки професійної ідентичності студентів.

Методика створена в якості дослідницького інструменту та може бути використана в процесі індивідуального консультування для виявлення індивідуальних відмінностей формування професійної ідентичності у студентів;

- добре сформовані психологічні конструкти, які проявляються завдяки опитувальнику. В процесі конструювання автор визначила професійну ідентичність. Як динамічну структуру, яка співпадає з особистісними та соціальними формами ідентичності, що складається з когнітивного, мотиваційно-ціннісного та емоційного компонентів;

- визначення та кількість питань. Опитувальник складається з набору тверджень, кожен з яких пов'язаний з основною темою дослідження. Включає в себе: інтроспективний досвід, експертну оцінку зовнішньої поведінки і продуктивний результат діяльності.

Автор урахувала деталі в твердженнях: як респондент бачить самого себе в тому чи іншому відношенні; як його оцінюють інші; наскільки результативна його діяльність.

Опитувальник містить дві підсумкові шкали, що відображають різне поєднання яких дає один з чотирьох статусів ідентичності. Також простежили динаміку елементів професійної ідентичності студентів за допомогою підрахунку результатів за сімома субшкалами, кожна з яких являє собою певний елемент професійної ідентичності і складається з двох субкатегорій:

- Навчально-професійні плани: 1) визначені / невизначені; 2) власні / запозичені.

- Ставлення до професії: 1) емоційне прийняття / відкидання; 2) раціональне прийняття / відкидання.

- Образ професії: 1) внутрішній / поверхневий; 2) цілісний / фрагментарний.

- Образ професіонала: 1) чіткий / розмитий; 2) усвідомлений / стереотипний.

- Професійна позиція: 1) активна / пасивна; 2) автономна / залежна.

- Професійна самооцінка: 1) адекватна / неадекватна; 2) як результат власної рефлексії / результат оцінки інших.

- Професійна мотивація: 1) позитивна / негативна; 2) інтринсивна / екстринсивна.

При підрахунку результатів по кожній шкалі бралось за основу лінійну діагностичну модель, яка допускає питання опитувальника, які підпадають під кожну конкретну шкалу. Підсумковий бал за шкалою виходить шляхом підрахунку збігів кожного із завдань з діагностичним ключем. В результаті діагностики можна простежити особливості розвитку професійної ідентичності.

Другим діагностичним інструментом є опитувальник професійної ідентичності О.В. Радзімовської. Спрямований на визначення рівня розвитку

професійної ідентичності студентів. Він складається з 48 запитань, алгоритм обробки даних та бланку для відповідей. Опитувальник має 7 шкал:

- Когнітивно-рефлексивний - характеризує відповідність інтересів і прагнень, особистісних якостей, сформованість професійного образу.

- Мотиваційно-ціннісний компонент - цінність обраної професії, потреба самореалізації, сформованість професійних цінностей.

- Проектно-поведінковий компонент - сформованість професійних планів, чіткість, самостійність, бажання в майбутньому залишатися в професії.

- Емоційно-вольовий компонент - вказує на переважаючі емоції та вольові якості до обраної професії.

- Діяльнісно-практичний компонент оцінка рівня та результат використання отриманих в процесі навчання професійних знань, умінь та навичок.

- Шкала особистісної професійної активності - допоміжні і дозволяє визначити рівень та форми прояву активності особистості.

- Шкала альтернативної професійної ідентичності - наявність інтересів до іншої професії та рівень розвитку іншої професійної ідентичності.

## **2.2. Аналіз та інтерпретація результатів дослідження**

На підставі отриманих результатів, можна виділити наступні психологічні особливості становлення професійної ідентичності у студентів протягом навчання у ЗВО. Окремо слід зазначити, що на гуманітарному факультеті ІФСК та технічному ТеСЕТ - різні співвідношення по вибірці хлопців та дівчат. А саме, на факультеті ІФСК 10% хлопців та 90% дівчат, на факультеті ТеСЕТ 10% дівчат та 90% хлопців.

Для того, щоб описати специфіку професійної ідентичності студентів ІФСК та ТеСЕТ, проаналізуємо відмінності в змісті в трьох із найбільш виражених компонентів професійної ідентичності, порівнявши середні значення (див. табл. 2.1).

*Таблиця 2.1.*

## Порівняльні особливості професійної ідентичності студентів ІФСК та ТеСЕТ

Компоненти		Середні значення	
		ІФСК (бали)	ТеСЕТ (бали)
Навчально-професійні плани	Запозичені	1,6136	2,1081
Ставлення до професії	Емоційне прийняття	2,3181	1,6216
Образ професіонала	Усвідомлений	3,3777	1,5405

Як видно з таблиці 2.1, у майбутніх психологів показник образу професіонала усвідомлений - має найбільш високі бали серед всіх компонентів. Швидше за все, такі результати обумовлені тим, що студенти усвідомлюють сенс професійної діяльності та своє призначення як професіонала. А показник навчально-професійні плани запозичені - отримав найнижчі показники. На початку обрання професії досить важливо хто є ініціатором формування навчально-професійних планів. Можна припустити, що майбутні психологи обирали свою професію свідомо, а не завдяки батькам, знайомим, друзів. Серед здобувачів вищої освіти факультету ТеСЕТ отримані результати є протилежними тим, що отримали серед студентів ІФСК з точністю навпаки. А саме, показник образ професіонала усвідомлений має найнижчі показники. Можна припустити, що студенти не мають усвідомлення про сенс професійної діяльності та не бачать себе в ролі професіонала. Показник навчально-професійні плани запозичені навпаки мають найбільші показники. Свідчить про те, що студенти факультету ТеСЕТ обираючи дану професію діяли за поштовхом чужої думки (батьків, друзів, знайомих).

Порівнюючи результати студентів технічного та гуманітарного факультетів за допомогою t-критерієм Ст'юдент було знайдено статистично

значущі відмінності у показниках запозичених навчально-професійних планах між першими курсами.

Отримані в ході дослідження дані формувалися по групах. Дані представлені в графіку. Для аналізу результатів розглянемо студентів з різним рівнем професійної ідентичності з першого по третій рік навчання.

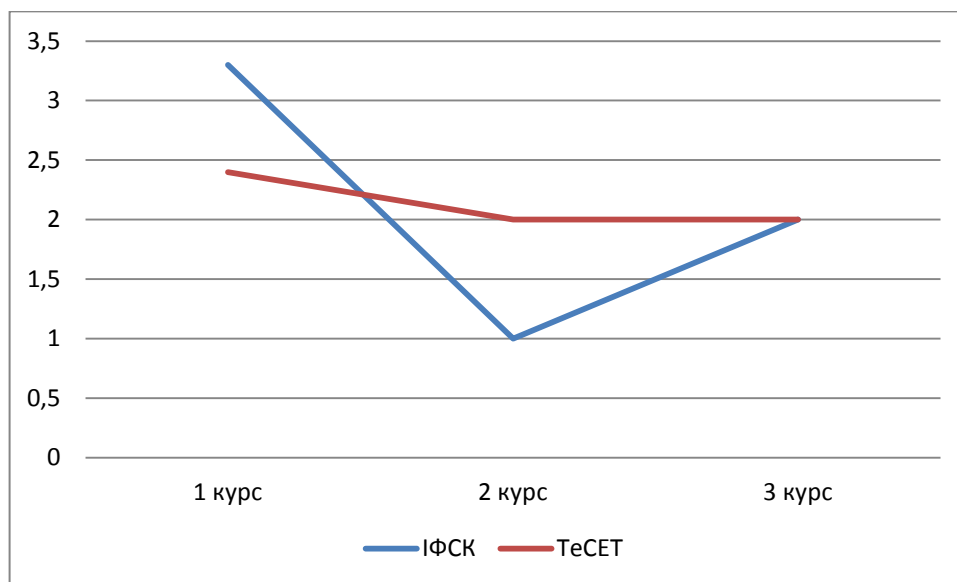


Рис. 2.1 Динаміка професійної ідентичності у TeCET і ІФСК компонента навчально-професійні плани: запозичені у студентів TeCET і ІФСК

Отже, перший курс - це дуже нестабільний етап, пов'язаний насамперед з осмисленням і адаптацією в ролі нового статусу - студента. Молода людина в свої сімнадцять років, не може наполягати на тому, що вибір майбутньої професії є усвідомленим. Отримання нової інформації та роздуми про правильність свого вибору сприяють у цей період більш успішної адаптації до професійного середовища. Головний зміст усвідомлення - полягає у формуванні студентської ідентифікації та прогнозування майбутньої професійної ідентичності. Для студентів першого курсу, з'являються проблеми пов'язані з активним пошуком свого місця в соціальному просторі. Вихід за межі зони комфорту, супроводжується досить високим рівнем тривожності. Можна припустити, що такі результати виникли, через те, що студенти тільки приступили до навчання у університету і у них ще не сформувалось уявлення про майбутню професію.



Другий курс - період, коли відбувається практично повна адаптація до нових вимог, відбувається розуміння свого потенціалу, усвідомлення, що все можна досягти завдяки власним зусиллям. Характеризується більшою залученістю студентів у суспільне життя університету. Активно розвиваються знайомства, що дозволяють створювати групи за інтересами. Нові враження та настрої, перетворюють уявлення в цілісну систему, це допомагає студенту сприймати нову інформацію про професію та покращувати показники навчання. Як бачимо з Рис. 2.1 гуманітарного факультету спостерігається різке зниження таких показників становлення професійної ідентичності як «запозичення» з першого по другий курс. Можна припустити, що такі результати є обумовленими тим, що ініціатива вступу до університету була цілком сформована батьками чи друзями, і в цей момент студенти приймають вибір: чи далі продовжувати навчатися в цьому напрямку, чи знаходити себе в іншому руслі. Як видно з Рис. 2.1 в технічного факультету студенти з першого по другий курс не змінюють свої думки і нав'язана професія батьками чи знайомими формується в важливі особистісно значущі цілі, професійні інтереси.

На третьому курсі вже отримано необхідний обсяг знань для того, щоб сформувати більш точну картину майбутньої професії. Факультет ІФСК (Рис. 2.2), результати розвитку студентів в становленні професійної ідентичності показують зростання. Можна припустити, що відбувся взаємозв'язок між продуктивністю і осмисленістю попереднього досвіду і перспективою направленістю на професійну діяльність. З'явилися нові цілі, а сформовані раніше стали недосяжними або втратили свою актуальність.

Серед здобувачів вищої освіти факультету ТеСЕТ (Рис. 2.1) становлення професійної ідентичності протікає більш-менш рівномірно, з тенденцією до зниження на другому курсі навчання.

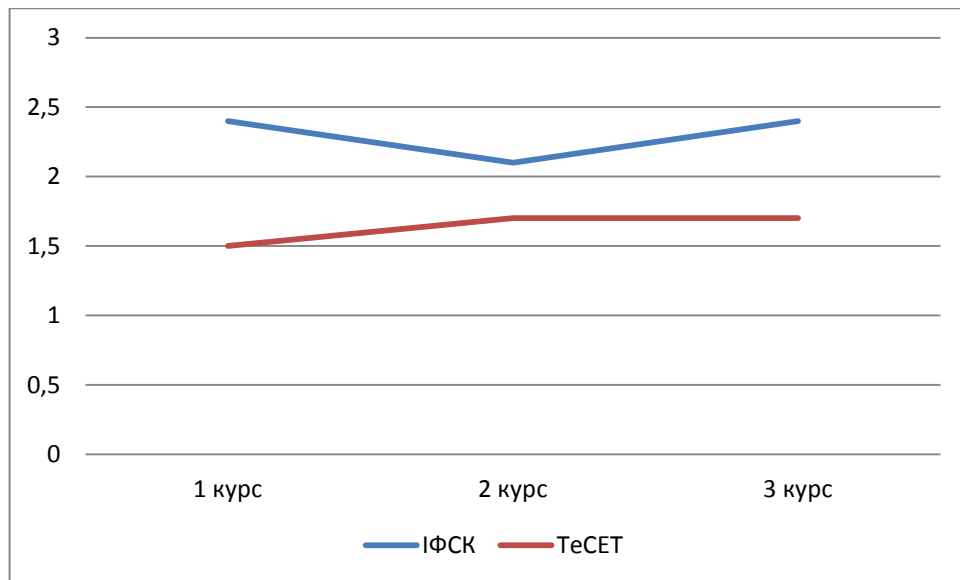


Рис. 2.2 Динаміка професійної ідентичності у студентів TeSET і ІФСК  
компонента ставлення до професії: емоційне прийняття

На графіку (рис. 2.2) видно незначні зміни розвитку показників. Так як ставлення до професії пов'язане з відстоювання своїх цінностей, знань в професії. Можна припустити, що нестабільність результатів свідчить, що емоційне сприйняття змісту роботи, яку студенти виконують, пов'язано з переживаннями та рівнем задоволеністю працею.

Порівнюючи результати студентів за t-критерієм Стьюдента було знайдено статистично значущі відмінності у показниках ставлення до професії: емоційне прийняття між першими, другими та третіми курсами технічного та гуманітарного факультетів.

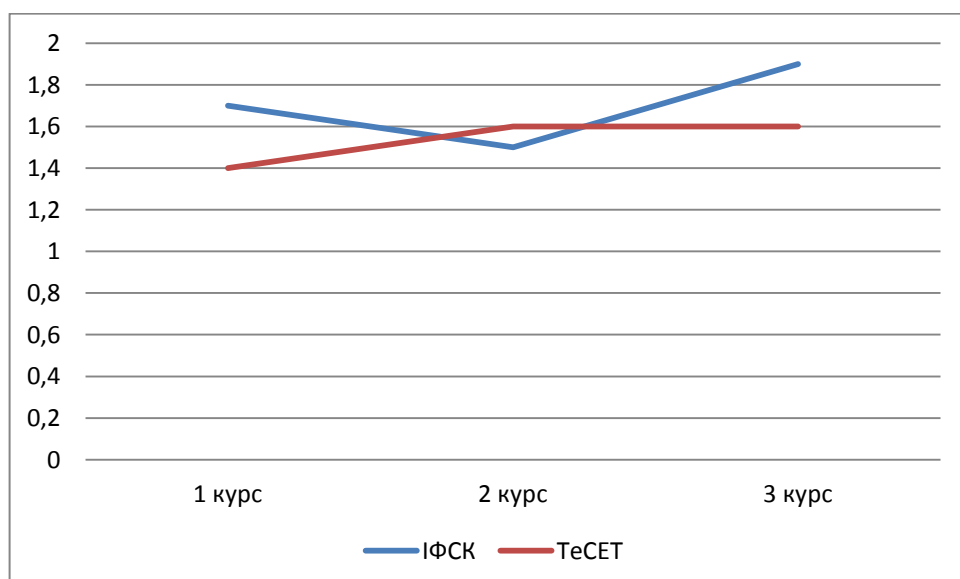


Рис. 2.3 Динаміка професійної ідентичності у ТеСЕТ і ІФСК компонента образ професіонала: усвідомлення

Отже, на рисунку 2.3 видно зміни, що відбулися у формуванні образу професіонала: усвідомлення професійної ідентичності у студентів факультетів ІФСК та ТеСЕТ. Динаміка до зростання даного показника спостерігається в обох групах, проте серед студентів гуманітарного факультету вона яскраво виражена, а в студентів технічних факультетів - більш слабка. Такі показники свідчать про те, що студенти ІФСК у процесі навчання (з 1 по 3 курс) більш усвідомлюють сенс професійної діяльності та своє призначення як професіонала.

Перейдемо тепер до аналізу динаміки професійної ідентичності серед хлопців та дівчат. Як зазначалося раніше, враховуючи специфіку контингенту студентів гуманітарних та технічних спеціальностей, а також, специфічні умови опитування респондентів, викликані карантинними обмеженнями, вибірка не є рівномірною та має тенденцію до переважання осіб жіночої статі.

Таблиця 2.2.

**Порівняльні особливості професійної ідентичності студентів хлопців та дівчат**

<b>Компоненти</b>		<b>1 курс</b>	<b>2 курс</b>	<b>3 курс</b>
емоц.прийн	чол	1,5	1,8	1,6
	жін	2,2	2,3	1,8
фрагментарний	чол	2,2	1,8	2,5
	жін	1,5	2	0,7
чіткий	чол	1	1,7	1,8
	жін	0,8	1,6	1,3
усвідомлений	чол	1,4	1,6	1,6
	жін	1,5	1,8	1,7
автономний	чол	1,7	1,4	1,6
	жін	1,4	1,5	1,3
оцінка інших	чол	1,3	1,4	1,5
	жін	1,1	1,2	1,7

Порівнюючи результати студентів за t-критерієм Стьюдента було знайдено статистично значущі відмінності у показниках ставлення до професії: емоційне прийняття між хлопцями та дівчатами.

Можна припустити, що відмінності між хлопцями та дівчатами у показниках ставлення до професії емоційне прийняття відбувається тому, що по різному відчують переживання чи задоволеність від обраної професії. Якщо наприклад взяти хлопців, то в них меншій мірі переважають цінності в професії, але можуть яскраво і вибірково реагувати на емоційний фактор. Мають можливість швидко зняти емоційну напругу та замість переживання перемикаються на продуктивну діяльність. Дівчата ж навпаки - їх мозок заздалегідь ніби готується до неприємностей, завжди готовий реагувати. Можливо тому, дівчата мають схильність відчувати більш переживання або ж задоволеність від обраної діяльності.

3. Виявлення рівня розвитку професійної ідентичності студентів здійснювалось за допомогою методики О. В. Радзімовської «Опитувальник професійної ідентичності».

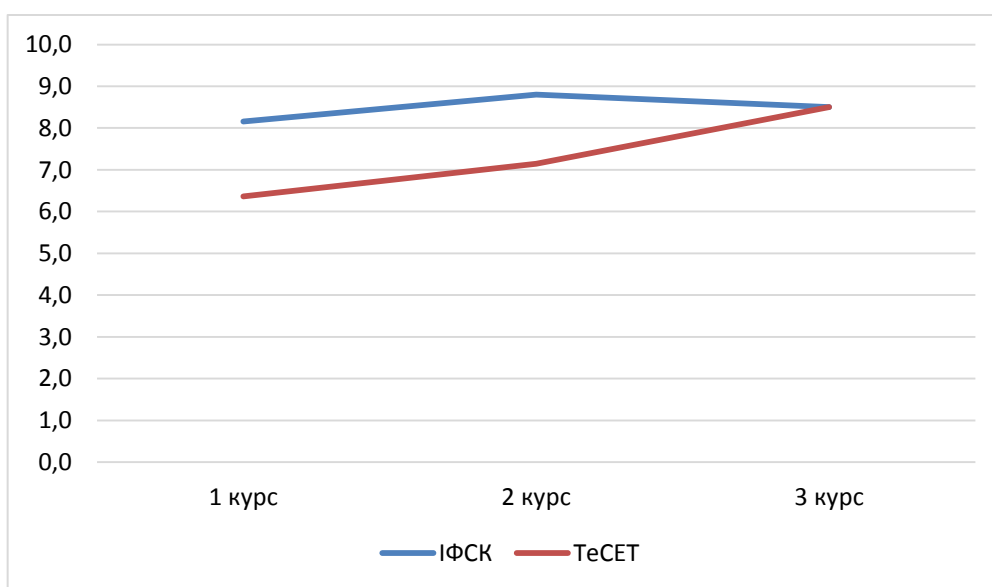


Рис. 2.5 Когнітивно-рефлексивний компонент серед студентів ІФСК та ТеСЕТ

Когнітивно-рефлексивний компонент професійної ідентичності характеризує відповідність і прагнень, особистісних якостей, рівень

усвідомлення себе представником обраної професії, рівень знань з майбутньої професії, сформованість професійного образу.

На Рис. 2.5 добре видно в обох факультетах, що на першому курсі когнітивно-рефлексивний компонент відрізняються один від одного. У студентів гуманітарного факультету він вищий, а у студентів технічного факультету - нижчий. По мірі навчання спостерігається вираження показників когнітивно-рефлексивного компоненту професійної ідентичності приблизно на одному рівні серед гуманітарних та технічних спеціальностей. Можна припустити, що результат навчання позитивний, відбувається побудова Я-професіонала. На графіку можна замітити, що активніше цей ефект відбувається в технічних спеціальностей, ніж у гуманітарних.

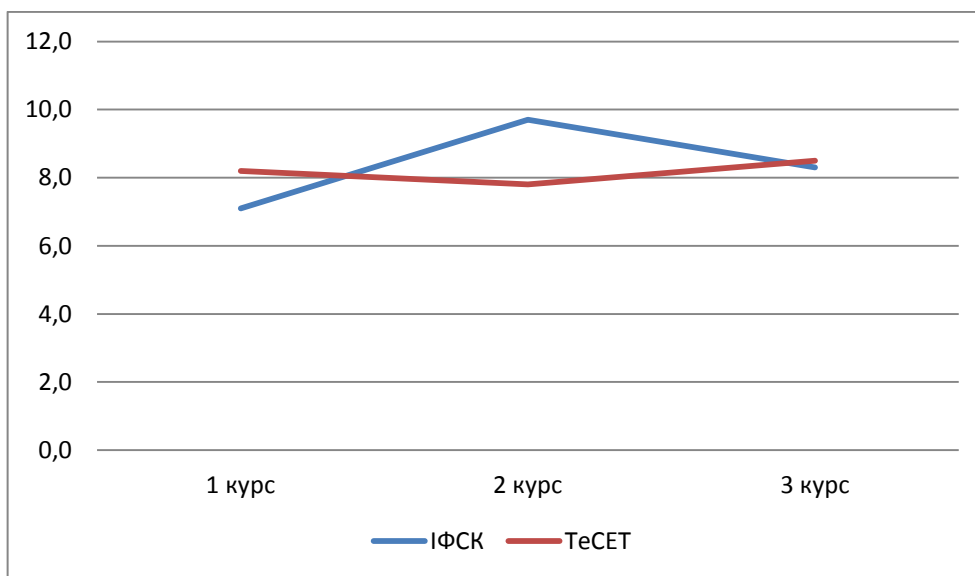


Рис. 2.6 Мотиваційно-ціннісний компонент серед студентів ІФСК та ТеСЕТ

Характеризується значущість, цінність обраної професії, потреба самореалізації в ній, сформованість професійних цінностей, відповідність особистісних і життєвих цінностей. Дивлячись на графік (рис. 2.6), видно, що становлення мотиваційно-ціннісного компонента між студентами двох факультетів виражено в зміні професійних цінностей та інтенсивності професійної мотивації. Визначається індивідуальна система цінностей, досягання життєвих цілей за допомогою мотиваційної сфери особистості

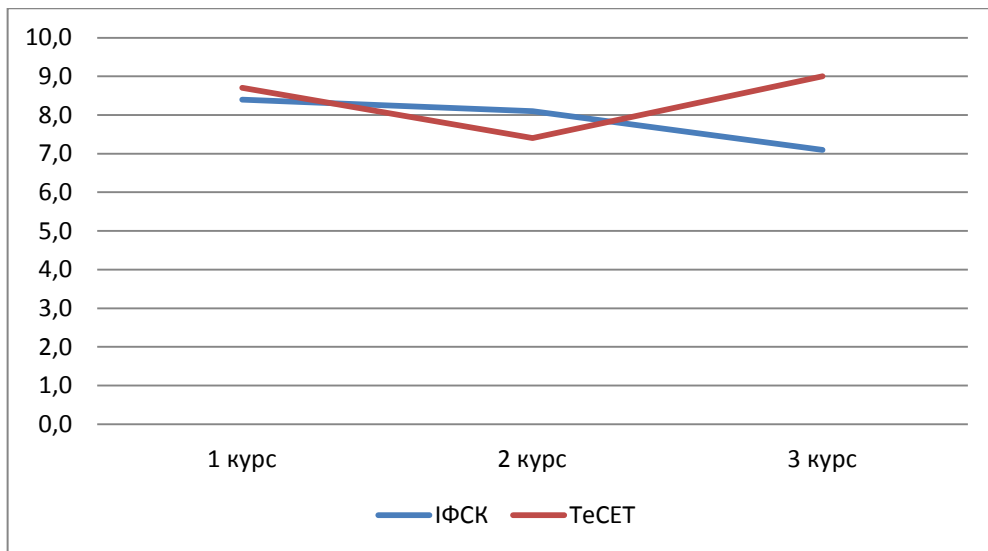


Рис. 2.7 Проективно-поведінковий компонент серед студентів ІФСК та ТеСЕТ

Оцінюється через сформованість професійних планів, а також чіткість, самостійність в процесі їх побудови. Бажання в майбутньому залишатися в професії та досягати успіху, професійну мету та плани, прагнення до кар'єрного зростання, успішною самореалізацією за обраною спеціальністю.

На графіку (рис. 2.7) видно, що рівень розвитку професійної ідентичності студентів являє собою хвилеподібний процес. У студентів факультета ІФСК бачимо спад з першого по третій курс навчання, можна припустити, що вони і самі не розуміють чого хочуть від майбутнього професійного життя. А в студентів факультета ТеСЕТ навпаки з першого по другий курс спад, а з другого на третій підйом. За головну мету визначили навчання та добре уявляють кар'єрне зростання за обраною професією.

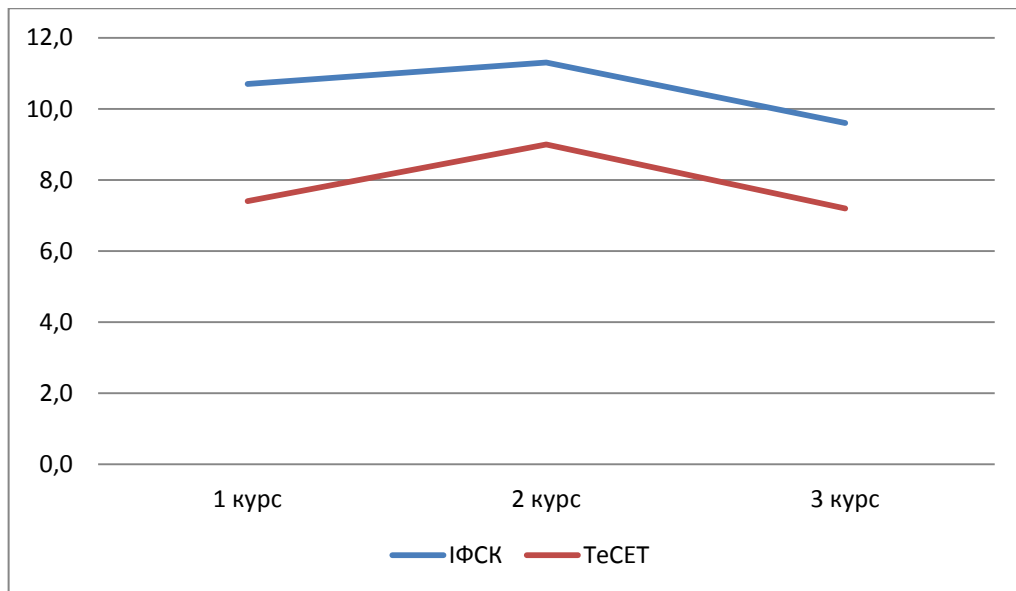


Рис. 2.8 Емоційно-вольовий компонент серед студентів ІФСК та TeSET

Вказує на переважаючі емоції та почуття у ставленні людини до обраної професії та себе, як її представника. Наявність або відсутність позитивних емоцій в процесі роботи за обраною спеціальністю та рівень прояву вольових якостей в процесі професійного становлення.

На графіку (рис. 2.8) видно цікаві показники, студенти різних факультетів мають однаковий рівень розвитку в ставленні студентів до обраної професії та до себе. З першого по другий курс показано підйом, переживаючи позитивні емоції, такі як: радість, гордість на обрану спеціальність, емоційний контроль. А с другого по третій курс - спад, можливо припустити, що на цьому етапі відбуваються трансформації, переосмислення з приводу обраної професії.

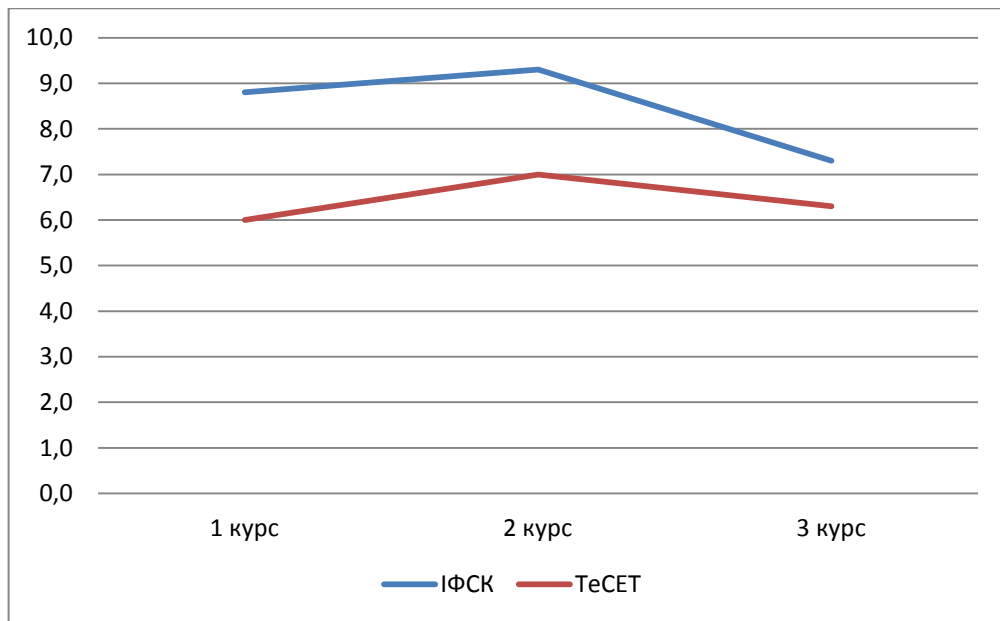


Рис. 2.9 Діяльнісно-практичний компонент серед студентів ІФСК та TeSET

Оцінювання рівня навчальних досягнень, таких як: знань та вмінь та навичок студентів, їх практичного застосування. Та результат використання отриманих в процесі навчання професійних здобутків.

На графіку (рис. 2.9) рівень розвитку видно, що студенти на початку з легкістю виконують завдання, прагнуть ознайомитися з даною професією. А потім на третьому курсі стає менша ініціативність та активність в навчанні.

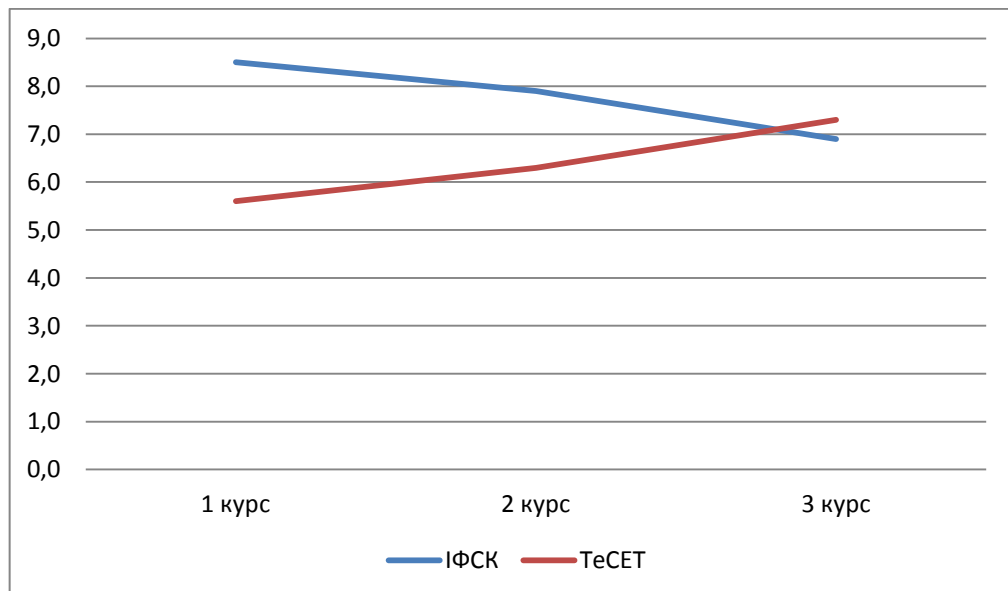


Рис. 2.10 Особистісна професійна активність серед студентів ІФСК та TeSET



Представлена, як допоміжна і дозволяє визначити рівень та форми прояву активності особистості, її професійну спрямованість, усвідомлення власної ролі в процесі розвитку професійної ідентичності.

На графіку (рис. 2. 10) результати ілюструють, що студенти факультету ІФСК з першого по третій курс поступово знижається активність в участі навчальної діяльності, в меншій мірі проявляють інтерес в майбутній професії з власної ініціативи. Що ж стосується студентів факультету ТеСЕТ, то навпаки видно з Рис. 2.10, що з першого по третій курс все більш їх цікавить обрана професія, працюють по створенню професійного іміджу. В певній мірі розуміють, що професійне становлення залежить від впевненості в власних силах, самостійності та відповідальності у своїх рішеннях в даній професії.

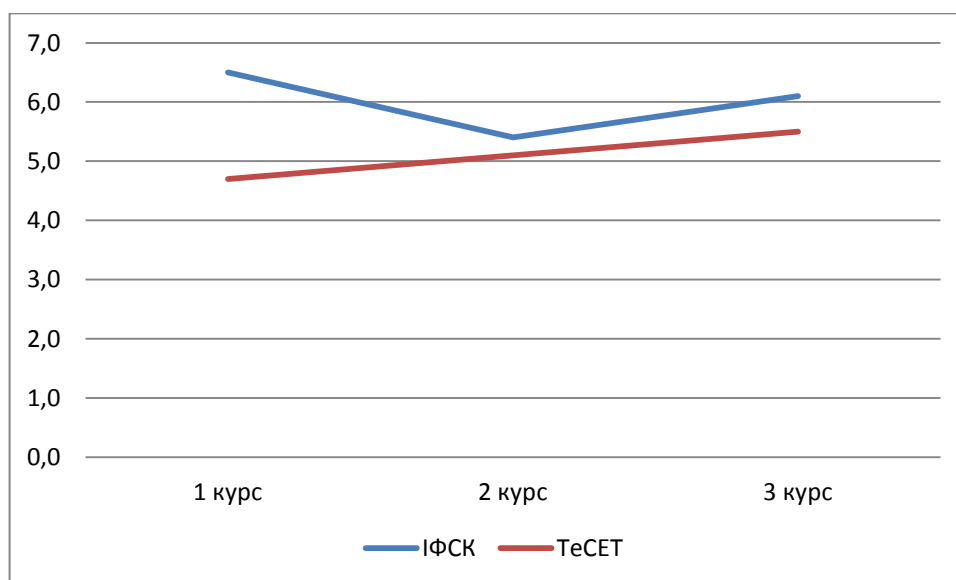


Рис. 2.11 Альтернативна професійна ідентичність студентів ІФСК та ТеСЕТ

Дозволяє виявити наявність інтересу до іншої професії, ототожнення з представниками іншої професійної спільноти та рівень розвитку іншої професійної ідентичності. За показником альтернативна професійна ідентичність студенти показують низький рівень розвитку, це може свідчити, що деякі студенти вагаються в зробленому професійному виборі. Далі показники графіка зростають, що можна припустити до третього курсу

студенти все ж усвідомлюють себе представниками обраної професії та прагнуть реалізуватися в ній.

### **Висновки до другого розділу**

Підводячи підсумок у вивченні динаміки професійної ідентичності у студентів гуманітарного факультету та технічного факультету, можливо відмітити про різний рівень розвитку. За опитувальником А. А. Озеріної визначено найбільш показні компоненти, а саме:

- навчально-професійні плани запозичені. В студентів факультету ІФСК з першого по другий курс динаміка різке зниження, а на третій курс - зростання. В студентів факультету ТеСЕТ з першого курсу зниження динаміки, а на другому та третьому курсі - протікає без змін;

- ставлення до професії емоційне прийняття. В студентів гуманітарного та технічного факультетів видно незначні зміни показників;

- образ професіонала усвідомлення. Динаміка до зростання є в обох групах, але в студентів факультету ІФСК вона яскраво виражена, а в студентів факультету ТеСЕТ - більш слабо.

Порівнюючи результати між хлопцями та дівчатами виявлено найбільш виражені відмінності в компоненті ставлення до професії емоційне прийняття, тобто в переживанні та задоволеності від обраної професії.

За опитувальником О. В. Радзімовської найбільш яскраво виражена динаміка в компонентах:

- когнітивно-рефлексивний. Студенти факультета ІФСК мають позитивну динаміку, студенти факультета ТеСЕТ - навпаки, їх результати виявилися слабшими;

- мотиваційно-ціннісний. Студенти факультету ІФСК с першого по другий курс мають позитивні зміни і прагнення, але на третій курс спад. Студенти факультету ТеСЕТ мають майже не видні зміни;

- проективно-поведінковий. Гуманітарний факультет с першого по третів курс показують спад розвитку, а технічний факультет видно, що с першого курсу є позитивний ріст, а с другого по третій курс - спад;

- емоційно-вольовий. З першого курсу студенти різних факультетів показують позитивний розвиток, а с другого по третій курс - спад;
- діяльнісно-практичний. Студенти гуманітарного та технічного факультету з першого по другий курс відбувається розвиток, переходячи на третій - активність різко знижується.

## **РОЗДІЛ 3. РОЗВИТОК ПРОФЕСІЙНОЇ ІДЕНТИЧНОСТІ СТУДЕНТІВ ГУМАНІТАРНИХ ТА ТЕХНІЧНИХ СПЕЦІАЛЬНОСТЕЙ СумДУ**

### **3.1 Особливості психологічного консультування з розвитку професійної ідентичності студентів гуманітарних та технічних спеціальностей**

Професійна ідентичність - розуміння свого професійного «Я», прийняття себе в професії, результат професійного самовизначення людини, професійного зростання і постійного розвитку [7]. Допомогу в усвідомленні справжності професійного вибору кожного студента, пошук себе, своє індивідуальне місце в професії - доцільніше працювати в форматі індивідуального психологічного консультування.

Концепція консультування виявляється в забезпеченні людині цілісності, багатомірності, розуміння як далі потрібно розвиватися в ході професійного навчання спільно зі становленнями процесами, такими як: самовизначення, самоорганізація, в залежності від розвитку рефлексії. Завдяки розвитку рефлексії, тобто «все те що я роблю, має сенс і тому я роблю», пробуджуємо розум для аналізу професійної діяльності та проектуємо різні образи професійного майбутнього, вдосконаливши спілкування з потрібними людьми та під кінець підводимо підсумки своєї професійної позиції. Можливість підвищити свою самооцінку, поліпшити професійну компетентність, пов'язано з умінням бачити себе [39].

Поведінка людини будується до своєї внутрішньої Я-концепції. Щоб отримувати співвідношення своїх почуттів і поведінки, людина інтерпретує події, виходячи з існуючої Я-концепції. Визначальним фактором успіхів та невдач - стає професійна ідентичність з відповідністю бажань та почуттів. Студенти не можуть подолати стереотипи власного самосприйняття. Для вирішення психологічних та професійних проблем, потрібно підвищити впевненість в собі, почуття власної гідності, віру в себе [33].

Професійна ідентичність проводить відповідність між образом Я і реальним функціональним Я. Підвищення професійної стійкості, адекватності, позитивного самосприйняття, власний вибір, прийняття рішень, пов'язані зі створенням образом успішного професійного майбутнього студента [8].

Мета психологічного консультування - допомога людині для досягнення нею цілей особистісного розвитку, маючи почуття перспективи, яка усвідомлює свої подальші дії, впевнена в собі та здатна зважати всі «за» і «проти». Розмова з психологом повинна допомогти людині з вирішенням проблем, з особистісним розвитком, зростання цілісних індивідуумів. Студент покроково повинен прийти до професійного самооцінювання, адекватного та позитивного самосприйняття, впевненості, гнучкості та комунікації, не реагувати болісно на критику, проявляти повагу до іншого, висловлювати власні плани та ідеї. У процесі консультування психолог, вирішує такі завдання, як: допомога в орієнтуванні власних проблемах; актуалізування психічних сил та здібностей клієнта. Схема діяльності консультанта: виявлення проблеми - діагноз - аналіз фактів - план втручання - консультування - оцінка результатів діяльності клієнта і консультанта.

Головне направлення психологічної консультації - глибинна психологія. Завданням психоаналізу - виявлення і вивчення підсвідомої сфери, яка управляє людиною. Мета - усвідомлення клієнта своїх підсвідомих процесів та завдяки подоланням стереотипності в поведінці та мисленні, які визначається минулим, навчитися впливати на них. Збереження балансу між зовнішніми і внутрішніми силами, що діють на особистість, та розпізнавання емоційних і поведінкових стереотипів. В процесі інтерв'ю психолог - має використати основну техніку - вільне асоціювання; аналіз помилок, описок, обмовок; аналіз опору як прояву ширшого механізму витіснення; аналіз змісту переносу клієнта.

### **3.2 Програма психологічного консультування щодо оптимізації показників професійного становлення студентів**

Психологічна робота з розвитку професійної ідентичності у студента спрямована на формування особистісних якостей та розвиток механізмів особистості. Психологічне консультування студента включає питання такі як: пошук себе, власне місце в професії, усвідомлення свого професійного вибору, професійний життєвих смислів. Використовування консультування дозволяє більш широко і чітко розвинути в студента професійну ідентичність та професійну самосвідомість.

**Мета:** розвиток професійної ідентичності студентів за допомогою формування та становлення психологічно важливих якостей особистості

**Завдання:**

- Змінити ставлення клієнта до самого себе, підвищення самооцінки.
- Вивчити способи внутрішнього контролю та відпрацювання навичок.
- Привести клієнта до усвідомлення ролі емоцій в житті людини, навчитися самостійно розвивати та управляти ними.
- Навчити самостійно формувати позитивне мислення при постановці цілей та способів досягнення поставленої мети.
- Сформувати адекватну самооцінку за допомогою усвідомлення власної цінності.

**Форма консультування:** індивідуальна

**Етапи:** 5 зустрічей проведення психологічної консультації

**Програма психологічної консультації**

**1 зустріч**

**Мета:** аналіз змісту звернення клієнта

**Тривалість:** 1 година

На початку роботи психологічного консультування відбувається знайомство та встановлення рапорту з клієнтом. Обговорення, що клієнт очікує від консультування. Досліджуємо структурні елементи звернення:

- зрозуміти, як клієнт переживає виниклі труднощі, від чого залежать, і в кому або в чому він бачить джерело своїх проблем;

- самодіагноз, дізнатися що на цю тему думає сама людина, адже нерідко інтерпретація проблем і труднощів самим клієнтом, нерідко рясніє помилками, не відповідає дійсності, та потребує роз'яснення та додаткової інформації;

- пояснення клієнтом того, що він хоче від консультації. Це важливий елемент на початку консультації, так як при відсутності запиту надання психологічної допомоги стає проблематичним, або ж не вірним. При необхідності запит уточнюються і формулюється заново;

- крім почутого, звертаємо увагу на недомовлення клієнтом, адже розповідь розглядається з двох елементів: явного та прихованого змісту. Людина часто не усвідомлює, як найважливіші поняття приховує в своїй підсвідомості, в такому випадку допомагає аналіз невербальних компонентів спілкування. Інформативним виявляється переклад розмови на рівень рефлексування.

- ефективність психологічного консультування зростає за умови налагодження тісного довірчого контакту та високого рівня взаємопорозуміння.

## **2 зустріч**

**Мета:** аналіз психологічної ситуації

**Тривалість:** 1 година

Аналіз отриманої проблемної ситуації, можливо здійснити за наступними завданнями:

- визначаємо обставини, фактори чи умови, що спричинили розвиток проблем;

- встановлення того, хто негативно впливає на клієнта і чому. Чи готова людина та її оточення до позитивних змін;

- визначаємо можливого розвитку ситуації, наслідків та причинно-наслідкове моделювання ситуації.

## **3 зустріч**

**Мета:** аналіз психологічної проблеми

**Тривалість:** 1 година

На початку екватора наших зустрічей визначаємо зміст проблем клієнта:

- висуваємо психологічні гіпотези щодо змісту психологічних проблем клієнта;

- будуємо психологічної вивіреної та обґрунтованої картини внутрішніх дисгармоній клієнта, усвідомлюваних та неусвідомлюваних проблем та труднощів;

- висуваємо гіпотези з приводу причин труднощів клієнта;

- виконуємо додатковий збір анамнезу та проводимо поглиблену психодіагностику для перевірки гіпотез;

- коригування отриманих нами гіпотез;

- формулюємо висновок, як результат для вирішення проблеми. За допомогою психологічної інтерпретації: пояснення, висновку, коментаря, аналогії. Вдале донесення гіпотез консультанта, може бути поштовхом для початку внутрішньої роботи клієнта над своїми проблемами.

#### **4 зустріч**

**Мета:** вироблення нових установок

**Тривалість:** 1 година

Разом з клієнтом визначаємо та приймаємо список нових установок.

Вирішення завдання включає:

- обговорення чи розуміє людина набуття нових знань;

- оцінка прогнозу, з приводу ефективності результату та її наслідків;

- допомога клієнту у формулюванні можливих альтернатив звичній поведінці;

- розробка плану впровадження цієї альтернативи;

#### **5 зустріч**

**Мета:** психокорекція

**Тривалість:** 1 - 1,5 години

Психологічна задача вирішується за допомогою:



- спільне вироблення корекційних дій;
- виконання доцільних способів і засобів психологічної допомоги;
- підведення клієнта до прийняття відповідальності за результат та самостійності вирішення проблем;
- аналіз результативності психологічної допомоги;
- подальше спостереження наслідків і збір катамнеза, при наявності подальшого тривалого контакту. Використовуючи: спостереження, усні звіти, анкетування [21].

### **Висновки до третього розділу**

Головним завданням індивідуального психологічного консультування - є допомога у формуванні відповідального ставлення до професійного становлення особистості. Здійснюючи такий супровід на початку професійного життя студента найбільш доцільно. Таким чином створюється орієнтаційне поле професійного розвитку, а в людини формується адекватна самооцінка, саморегуляція та самозбереження.

Результатом в формуванні професійної ідентичності є: саморозвиток, самоцінність, професіоналізм, реалізація професійного потенціалу, впевненість і віра в свої сили, сформована професійна самосвідомість, цінність виконаної роботи, задоволеність та ефективність професійної діяльності.

Таким чином, для створення професійної ідентичності у студентів, потрібна допомога психолога. Допомога в формуванні професійної якості, підготовці та орієнтації в професії, яка скоординована за допомогою психологічного консультування. Психологічна допомога спрямована на формування особистісних механізмів, розвиваючи внутрішній світ майбутніх професіоналів, Я-концепцію, самооцінку, готовність до будь-яких життєвих змін, здатність до професійного становлення та відповідальність за своє професійне майбутнє.

Розроблено та перевірено програму розвитку професійної ідентичності у вигляді індивідуально психологічного консультування. Вона передбачала

організовану зустріч з студентом університету. В ході програми розвитку професійної ідентичності відбувалась послідовна реалізація її змісту, а саме: від накопичення необхідної інформації з теми, усвідомлення її до розроблення, а потім перевірка її ефективності на практиці.

За період проходження програми студент факультету ТеСЕТ в певній мірі зрозумів своє місце в професійній групі та професії в цілому, виникло розуміння своїх професійних цінностей, впевненість в роботі і в подальшому розвитку обраної професії. Тобто, підсумовуючи вище сказане можливо стверджувати, що програма розробленого психологічного консультування розвитку професійної ідентичності за допомогою формування та становлення психологічно важливих якостей особистості відбулось позитивно.

Подальші перспективи: вивчення даного питання та цілісної системи, критерії та методи для розвитку для розкриття всіх аспектів професійної ідентичності серед студентів закладу вищої освіти.

## ВИСНОВКИ

Людина в своєму житті постійно здійснює професійний вибір для подальшого розвитку в професії. І вибір навчання є одним з перших етапів у формуванні професійної ідентичності.

Професійна діяльність вимагає психологічної готовності. Для цього потрібне особистісне зростання людини, повне розкриття власного потенціалу та готовність до змінювання, пізнання нового і корисного. Значну роль відіграє міжсистемний перехід до нових можливостей. В ньому знаходяться позитивні (нові, необмежені можливості) і негативні аспекти (втрата колишнього способу життя, невизначеність). Особистісне змінення людини проходить через реконструкцію ідентичності та формування нової, більш удосконаленої.

У межах вирішення першого завдання дипломної роботи теоретично вивчено поняття ідентичності, як психологічного феномену та визначено засади професійної ідентичності у студентів. У межах другого завдання проаналізовано наукові підходи вчених та напрямки професійної ідентичності особистості.

Ідентичність - це самість індивіда співвідношення мотивів, цілей, установок особистості. Здатність підтримувати Я концепцію та усвідомлення людини самої себе в оточуючій реальності. Ідентичності - результат виділення людиною самої себе із середовища, яке дозволяло їй переживати свою цілісність. Формування відбувається в професійному спілкуванні та професійній діяльності. Людина - явище складне, але вона є діяльним самостійним началом, а ідентичність дозволяє бути самим собою і не стати чим-то схожим відображенням суспільства.

Професійна ідентичність - динамічна структура особистості, до якої входять такі компоненти як: когнітивний, емоційно-ціннісний, мотиваційний. Їх зміст відображає уявлення людини про професійну групу, своє місце в ній та приналежність. Професійна ідентичність студентів показує готовність реалізації компетенцій в трудовій діяльності.

Важливою умовою становлення професійної ідентичності студента є компетентного навчання в вищому навчальному закладі.

Доказом розвитку професійної ідентичності студентів у навчанні є: відсутність ідентичності з іншою професією, середній та високий рівень розвитку професійної рефлексії, мотивації професійної діяльності, високий або середній рівень активності та позитивного ставлення до професії, та взаємозв'язок всіх компонентів. Розглянуто психологічні особливості професійного становлення студентів під час навчання у закладі вищої освіти. Визначено особливості професійного становлення особистості, процес формування на професійному шляху. Разом з професією людина обирає і усвідомлює своє призначення в житті, самовизначення, яке потрібно постійно удосконалювати та розвивати. Студенти під час навчання в вищих навчальних закладах постійно стикаються до труднощів, таких як, адаптація, комунікація, налагодження зв'язків, нове середовище.

Велике значення для професійного становлення студентів, мають уявлення про професію та себе як професіонала. Для успішної професійної діяльності важливо володіти: емоційно-вольовими якостями, відповідальністю, адекватною самооцінкою, сформованим Я-образом, позитивною Я-концепцією, комунікативні здібності, здатність до рефлексії. Також для становлення професійної ідентичності потрібно якісно організоване навчання у вищому навчальному закладі.

3. Для розв'язання третього завдання було проведено експериментальне дослідження особливостей професійної ідентичності у студентів 1-3 курсів гуманітарних та технічних спеціальностей СумДУ. Для визначення особливостей професійного становлення студентів було використано «Опитувальник професійної ідентичності А. А. Озеріної» та «Опитувальник професійної ідентичності О. В. Радзімовської». В ході аналізу результатів опитано 81 студентів 1, 2, 3 курсів. Виділено за опитувальником А. А. Озеріної найбільш значні компоненти професійної ідентичності на протязі навчання, такі як: навчально-професійні плани

запозичені, ставлення до професії емоційне прийняття, образ професіонала усвідомлення.

За опитувальником О. В. Радзімовської встановлено рівень розвитку професійної ідентичності серед студентів. Переважання сформованості виявлено в когнітивно-рефлексивному (професійний «я-образ» та професійне самоусвідомлення), мотиваційно-ціннісному (професійні цінності та формування професійних ідеалів), проєктивно-поведінковому (власні професійні можливості та перспективи), емоційно-вольовому (позитивне ставлення до обраної професії та професійна цілеспрямованість), діяльнісно-практичному (реалізація себе в професії, удосконалення професійних вмінь та навичок) компонентах.

4. Відповідно до четвертого завдання розроблено психокорекційну програму щодо оптимізації показників професійного становлення студентів. Для оптимізації професійного становлення, вказані доцільність залучення студентів до індивідуальної консультативної роботи, спрямованої на особистісний розвиток, розвиток професійних та особистісних рис, якостей, усвідомлення майбутнього. Запропоновано програму психологічної консультації, метою якою є: розвиток професійної ідентичності студентів за допомогою формування та становлення психологічно важливих якостей особистості, формування готовності до майбутньої професії. Активне залучення студентів до психологічної консультації сприяє особистісному та професійному розвитку особистості, та оптимізує показники щодо професійного становлення.

Проведена апробація програми за допомогою залучення студента факультету ТеСЕТ. Наприкінці індивідуальної психологічної консультації в певній мірі молодий чоловік мав розуміння про цілісність свого життя, рішень та вчинків. Почав розуміти, що здатен більш ефективно проявити себе як професіонал і як важливо самовизначення та самоорганізація, та роль в професійній діяльності. Завдяки впевненості в своїх вчинках та уміння бачити позитивне в обраної професії.

Таким чином, у бакалаврській роботі мета та завдання виконані, і гіпотеза щодо процесу особистісного змінювання професійної ідентичності у студентів гуманітарних та технічних спеціальностей має різний розвиток динаміки протягом навчання у ЗВО ( 1, 2, 3 курси) - підтверджена.

## СПИСОК ВИКОРИСТАНИХ ДЖЕРЕЛ

1. Белинская Е. П. Временные аспекты «Я» концепции та ідентичності. *Мир психологии*. 1999. № 3. С. 140 – 147.
2. Борисюк А. С. Професіональна ідентичність медичного психолога: соціальний-психологічний аналіз: монографія. Черкаси: 2010
3. Вілюжаніна Т. А. Психолого-педагогічні умови розвитку ціннісно-сміслової сфери студентів-психологів / за ред. С. Д. Максименка, Н. О. 27. Євдокимової. Т.2. Вип. 4. Миколаїв: ТОВ фірма «Іліон», 2010. С. 43–47
4. Вірна Ж. П. Мотиваційно-сміслова регуляція у професіоналізації психолога. Луцьк: Вежа, 2003.
5. Гарбузова Г. В. Емпіричні критерії формування професійної ідентичності студентів. *Управління суспільними та економічними системами*. 2007. № 1. С. 3-14
6. Герман Є. О. Соціально-психологічна ідентичність сучасного студента. *«Вісник Національного технічного університету України «Київський політехнічний інститут»*. 2008. № 1, Т. 2. С. 83–88.
7. Григорович И. Е. Особенности профессиональной идентичности разностатусных студентов разных курсов обучения: автор. дис. канд. психол. наук: 19.00.15. Москва, 2009
8. Деркач М. В. Психологічні основи формування професійного «Я-образу» у студентів – майбутніх психологів: тези доповідей Міжнародної науково-практичної конференції. – Хмельницький, 2011.
9. Емельянова О. Я. Формирование профессиональной идентичности с целью адаптации работника к деятельности по специальности. *Вестник ВДУ*. 2005. № 2 С. 20-30
10. Ермолаева Е. П. Преобразующие и идентификационные аспекты профессиогенеза. *Психологический журнал*. 1998. Т. 19. № 4 С. 80-86
11. Эриксон Э. Идентичность: юность и кризис / пер. з англ. Москва: Прогрес, 2006. 344-352с

12. Ермолаева Е. П. Регулирующая функция образа профессиональной идентичности. Москва. 1997
13. Завалишена Д. Н. Способы идентификации человека с профессией. Ярославль, 2001. С. 104 – 128.
14. Зеер Э.Ф. Психология профессий: учебное пособие для студентов высших учебных заведений: академический проект: Фонд «Мир», 2008. 336 с.
15. Зливков В. Проблема особистісної та професійної самоідентифікації в сучасній психології. *Соціальна психологія*. 2006. № 5. С. 128-136
16. Иванова Н.Л., Конева Е. В. Профессиональная идентичность и профессиональное пространство. *Мир психологии*. 2004. № 2 (38). С. 148-157.
17. Исаева Д. А. Особенности становления личностной и профессиональной идентичности в юности и ранней взрослости: автореф. дис. кандидата психологических наук: 19.00.13. Санкт-Петербургский государственный университет. Санкт-Петербург, 2013
18. Казанцева Т. А. Взаємозв'язок особистісного розвитку і професійного становлення студентів-психологів. *Психологічний журнал*. 2002. №6. С. 51-59
19. Каташев. Становлення професійною ідентичності працюючих студентів: веб-сайт. URL: [http://4ua.co.ua/psychology/va3bd78b5c43a88521206c36\\_0.html](http://4ua.co.ua/psychology/va3bd78b5c43a88521206c36_0.html) (дата звернення 5.04.2020).
20. Климов Е. А. Психология профессионала. Москва: 2006. 400с.
21. Консультирование как информирование. *Студопедия*: веб-сайт [https://studopedia.ru/7\\_34791\\_konsultirovanie-kak-informirovanie.html](https://studopedia.ru/7_34791_konsultirovanie-kak-informirovanie.html) (дата звернення: 4. 05. 2020).
22. Кучеренко Є. В. Професійне самовизначення особистості як динамічний процес: збірник наукових праць інституту психології ім. Г. С. Костюка АПН України / За ред. С.Д.Максименка. 2009. С. 223–233.



23. Маралова Т. П. Пути оптимизации процесса формирования профессиональной идентичности у будущих психологов. *Вестник ЧДУ*. 2005. № 1.
24. Марсія Дж. Формування ідентичності підлітка: веб-сайт. URL: <http://www.pedagogikafine.ru/pedagogs-81-4.html> (дата звернення: 10.04.2020).
25. Мищенко Т. В. Определение содержание понятия профессиональной идентичности: сборник научных трудов. Ярославль: ЯГПУ, 2003. С. 168-176
26. Мищенко Т. В. Становление профессиональной идентичности у студентов педагогического вуза: автореф. дис. на здобуття наук. ступеня канд. психол. наук: 19.00.07. Ярославль ЯГПУ, 2005
27. Павлова О. М. Идентичность: история формирования взглядов и ее структурные особенности. Москва: институт психоанализа, 2001
28. Поваренков, Ю. П. Психологическое содержание профессионального становления человека. Москва: УРАО, 2002. 160 с.
29. Пряжников Н.С. Психологической содержание труда. Воронеж. 1997.
30. Психологические исследования проблемы профессионализации личности / под ред. В. А. Бодрова. Москва: 1991.
31. Реан, А. А. Психология человека от рождения до смерти. СПб.: Прайм-Еврознак, 2002. 656 с.
32. Рикель, А. М. Профессиональная Я-концепция и профессиональная идентичность в структуре самосознания личности. *Психологические исследования*. 2011. № 3 (17).
33. Родыгина У. С. Психологические особенности профессиональной идентичности у студентов. *Психологическая наука и образование*. 2007. № 4. С. 39-48
34. Руднева Е. Формирование профессиональной идентичности. Москва: 2012. 148 с.

35. Степанова Л. Н. Професіональна ідентичність випускників-студентів. *Інновації в професійно-педагогічній освіті*: веб-сайт. URL: <http://elar.rsvpu.ru/handle/123456789/20630> (дата звернення: 6.04.2020)
36. Уварова М. Ю. Структура и оптимизация профессионального самоопределения студентов-психологов: дис. канд. психол. наука. Иркутск, 2007.
37. Чуркін С. Д. Професійна направленість і кар'єрні орієнтації студентів різних факультетів. 2012. № 2. URL: <http://www.science-education.ru/ru/article/view?id=5882> (дата звернення: 10.04.2020).
38. Шапошникова Ю. Г. Рефлексія студентами-психологами майбутньої професійної діяльності / за ред. С. Д. Максименка, Н. О. Євдокимової. т. 2. вип. 4. Миколаїв: ТОВ фірма «Іліон», 2010. С. 272-276.
39. Шнейдер Л. Б. Идентичность. *Вестник МПСІ*. 2003. Т. 2.
40. Шнейдер Л. Б. Профессиональная идентичность: монография. Москва: МОСУ, 2001
41. Шнейдер Л. Б. Профессиональная идентичность: структура, генезис, условия становления: автореф. дис. док. психол. наук: 19.00.13. МГУ. Москва, 2001

## ДОДАТКИ

Додаток А

### ДІАГНОСТИКА ПРОФЕСІЙНОЇ ІДЕНТИЧНОСТІ СТУДЕНТІВ

**Озеріна А.А.**

Інструкція: Шановні студенти! Вам пропонується ряд тверджень, кожне з яких стосується спеціальності, якої Ви вчитеся. Якщо ви згодні з твердженням, в бланку відповідей поставте знак«+», якщо не згодні – знак «-». Будьте щирими. Не замислюйтеся довго над кожним завданням.

1. У мене немає чітких переваг щодо того, чим займатися після закінчення вузу.

2. У професійному плані я наслідую приклад близьких мені людей.

3. Я відчуваю, що зробив (а) правильний професійний вибір.

4. З кожним роком навчання я все більше переконуюся, що ця професія мені не підходить.

5. Мені важливо, щоб моя майбутня професія дозволила проявитися моїй індивідуальності.

6. Я знаю, де можна працювати за моєю спеціальністю.

7. Я знаю, які особистісні якості сприяють успіху в моїй майбутній професії.

8. Я вважаю, показником професіоналізму є розмір заробітної плати.

9. У мене вже є певний професійний досвід за фахом.

10.Я пішов (ла) вчитися саме за цією спеціальністю, тому що мені порекомендували.

11.Я поки не професіонал, але думаю, що зможу всьому навчитися.

12.Мій особистий досвід показав, що я зможу стати хорошим фахівцем.

13.В майбутньому я буду намагатися уникати можливих неприємностей на роботі, ніж прагнути отримати похвалу.

14.Якщо професія престижна, то сам процес роботи не має великого значення для мене.

- 15.Я чітко уявляю собі своє подальше професійне майбутнє.
16. Мені важливо, щоб мій професійний вибір схвалили близькі люди.
- 17.Мені зовсім не подобається спеціальність, якою я навчаюся.
- 18.Мені підходить обрана мною спеціальність в силу ряду причин.
- 19.Для мене майбутня професія-це інструмент досягнення певного статусу в суспільстві.
- 20.Я не уявляю, яким чином можна реалізувати отримані у вузі знання.
- 21.Я можу описати основні методи і форми роботи фахівця в досліджуваній мною сфері праці.
- 22.На мій погляд, професіоналу цікавий тільки результат, а не Процес роботи.
- 23.Я не готовий (Ла) працювати за спеціальністю, якою я навчаюся.
- 24.Я б поступив вчитися куди хочу, навіть якби мій вибір суперечив думці батьків (близьких людей).
- 25.Я впевнений(а), що, незалежно від моїх знань, після закінчення навчання я не буду затребуваний як фахівець.
- 26.Хороші оцінки-важливий показник професійних успіхів у майбутньому.
- 27.Для мене важливіше, щоб мою роботу ніхто не критикував, ніж схвалення її деякими.
- 28.Я не довіряю зовнішній привабливості професій.
- 29.Я прагну до здійснення моїх професійних цілей.
- 30.Я приймаю рішення щодо свого майбутнього самостійно.
- 31.Я відчуваю емоційний підйом, коли думаю, які перспективи відкриє переді мною моя спеціальність після закінчення вузу.
- 32.Я думаю, мої особистісні якості відповідають обраній мною професії.
- 33.Я прекрасно розумію, для чого потрібна моя спеціальність в суспільстві.
- 34.У мене немає цілісної картини моєї майбутньої професії.

35.Я не знаю, яким повинен бути ідеальний представник моєї майбутньої професії.

36.Я знаю, якими вміннями я повинен (а) оволодіти, щоб відчувати себе фахівцем в даній області.

37.Мої навчально-професійні успіхи дозволили мені представити себе майбутнім фахівцем.

38.Для мене головне, щоб оточуючі вважали, що з мене вийде хороший фахівець.

39.Я вважаю, випускник відразу після вузу не може працювати за фахом, тому що йому не вистачає знань.

40.Якщо оточуючі хвалять результати праці, значить, людина досягла успіху в професії.

41.Я б хотів, щоб моя професія дозволяла мені виділятися серед оточуючих.

42.Я не буду працювати там, де мені абсолютно нецікаво, навіть за великі гроші.

43.Мої професійні інтереси постійно змінюються.

44.Мені б хотілося, щоб хтось направив мене в професії.

45.Я думаю, викладачі бачать мій інтерес до спеціальності.

46.Якби я знову вступав (а) до вузу, то вибрав(а) Б іншу спеціальність.

47.Я поки погано розумію, що являє собою моя майбутня професія.

48.Моя майбутня професія нічим не відрізняється від багатьох інших.

49.Я не знаю, як досягти професіоналізму в досліджуваній мною сфері праці.

50.Я вважаю, що людина повинна прийти в дану професію за покликанням.

51.Я відчуваю себе швидше студентом, ніж майбутнім фахівцем.

52.Рішення, що стосуються мого професійного майбутнього, я приймаю самостійно.

53. Якщо у мене буде бажання і прагнення, то я зможу стати хорошим фахівцем.

54. Професіонал може самостійно об'єктивно оцінити якість своєї роботи.

55. Заради ймовірного кар'єрного зростання я б міг піти на ризик, незважаючи на можливість провалу.

56. Для мене важливіше отримувати високу зарплату, ніж самореалізуватися в професії.

Опитувальник містить дві підсумкові шкали, що відображають рівень сформованості і зрілості ПІ, різне поєднання яких дає один з чотирьох статусів ідентичності. Також можна простежити динаміку елементів ПІ студентів за допомогою підрахунку результатів по 7-и субшкалам, кожна з яких являє собою певний елемент ПІ і складається з двох складових (субкатегорій): 1. Навчально-професійні плани: 1) певні / невизначені; 2) власні/запозичені 2. Ставлення до професії: 1) емоційне прийняття/відкидання; 2) раціональне прийняття/відкидання. 3. Образ професії: 1) внутрішній/поверхневий; 2) цілісний/фрагментарний. 4. Образ професіонала: 1) чіткий/розмитий; 2) усвідомлений/стереотипний. 5. Професійна позиція: 1) активна/пасивна; 2) автономна/залежна. 6. Професійна самооцінка: 1) адекватна/неадекватна; 2) як результат власної рефлексії/результат оцінки інший. 7. Професійна мотивація 1) позитивна/негативна; 2) інтенсивна/екстринсивна.

Кожен збіг з ключем оцінюється в 1 бал. Сума балів по кожному з 14 пунктів записується в бланк відповідей в рядок з назвою: «разом». Максимальна кількість балів-4.

Ключ:

1. Навчально-професійні плани:

1) певні \ невизначені;

Показник визначеності планів дорівнює величині збігів відповідей випробовуваних з наступними:

Відповідь» Так "з питань: 15, 29, Відповідь" Ні " на питання: 1, 43

2) власні \ запозичені.

Показник власних планів дорівнює величині збігів відповідей випробовуваних з наступними:

Відповідь» Так «з питань: 30, Відповідь» Ні " на питання: 2, 16, 44

2. Ставлення до професії:

1) емоційне прийняття \ відкидання;

Показник емоційного прийняття професії дорівнює величині збігів відповідей випробовуваних з наступними:

Відповідь " Так "з питань: 3, 31, 45 Відповідь" Ні " на питання: 17,

2) раціональне \ ірраціональне.

Показник раціональності ставлення до професії дорівнює величині збігів відповідей випробовуваних з наступними:

Відповідь» Так "з питань: 18, 32, Відповідь" Ні " на питання: 4, 46

3. Образ професії:

1) цілісний \ фрагментарний.

Показник цілісності образу професії дорівнює величині збігів відповідей випробовуваних з наступними:

Відповідь " Так " З ПИТАНЬ: 6, Відповідь «Ні» на питання: 20, 34, 48

2) Внутрішній \ поверхневий;

Показник внутрішнього образу професії дорівнює величині збігів відповідей випробовуваних з наступними:

Відповідь " Так "з питань: 5, 33, Відповідь" Ні " на питання: 19, 47

4. Образ професіонала:

1) чіткий \ розмитий;

Показник чіткого образу професіонала дорівнює величині збігів відповідей випробовуваних з наступними:

Відповідь " Так "з питань: 7, 21, Відповідь" Ні " на питання: 35, 49

2) усвідомлений \ стереотипний.

Показник усвідомленого образу професіонала дорівнює величині збігів відповідей випробовуваних з наступними:

Відповідь " Так "з питань: 36, 50 Відповідь " Ні " на питання: 8, 22,

5. Професійна позиція:

1) активна \ пасивна;

Показник активної професійної позиції дорівнює величині збігів відповідей випробовуваних з наступними:

Відповідь " Так "з питань: 9, 37 Відповідь " Ні " на питання: 23, 51

2) Автономна \ залежна .

Показник Автономної професійної позиції дорівнює величині збігів відповідей випробовуваних з наступними:

Відповідь " Так "з питань: 24, 52 Відповідь " Ні " на питання: 10, 38

6. Професійна самооцінка:

1 ) адекватна \ неадекватна;

Показник адекватної професійної самооцінки дорівнює величині збігів відповідей випробовуваних з наступними:

Відповідь " Так "з питань: 11, 53 Відповідь " Ні " на питання: 25, 39

2) як результат власної рефлексії \ результат оцінки інших.

Показник професійної самооцінки як результату власної рефлексії дорівнює величині збігів відповідей випробовуваних з наступними:

Відповідь " Так "з питань: 12, 54 Відповідь " Ні " на питання: 26, 40

7. Професійна мотивація

1 ) позитивна \ негативна;

Показник позитивної мотивації дорівнює величині збігів відповідей випробовуваних з наступними:

Відповідь " Так " з питань: 41, 55 Відповідь «Ні» на питання: 13, 27

2) інтринсивна/екстринсивна

Показник внутрішньої орієнтації дорівнює величині збігів відповідей випробовуваних з наступними:

Відповідь " Так "з питань: 28, 42 Відповідь " Ні " на питання: 14, 56



## Опитувальник професійної ідентичності

Радзімовська О.В.

Інструкція: «Опитувальник містить ряд тверджень, які стосуються тих чи інших сторін Вашого професійного становлення за фахом, який Ви набуваєте в процесі навчання. Прочитайте уважно запропоновані твердження. По кожному з них оберіть відповідь, використовуючи наступні варіанти: «так» («+»), «ні» («-») або «важко відповісти» («?»).

1. Обрана професія відповідає моїм інтересам і прагненням.
2. Я відчуваю потребу у самореалізації за професією, яку набуваю в вузі.
3. Моя головна мета – працювати за професією.
4. Я радію з того, що не помилився із вибором професії, яку зараз отримую.
5. Маю високі оцінки (бали) за результатами професійно-теоретичної та професійно-практичної підготовки.
6. Я – активна людина.
7. Докладу максимум зусиль, аби не працювати за професією, яку зараз отримую.
8. Мої особистісні якості відповідають вимогам майбутньої професії.
9. Обрана професія є для мене цінною, я не хочу її змінювати.
10. Мені добре зрозумілі мої плани на майбутнє, оскільки я побудував їх самостійно, спираючись на власний життєвий досвід.
11. Я отримую задоволення від процесу і результату роботи за обраною спеціальністю.
12. У процесі навчання і практики я з легкістю виконую професійні завдання.
13. Я хочу і можу працювати за обраною спеціальністю.

14. Можу назвати іншу професію, яка більше відповідає моїм здібностям та нахилам.
15. Я володію достатнім рівнем знань з майбутньої професії.
16. Вважаю, що професія, яку я отримую, має соціальну значущість, і пишаюся цим.
17. Я добре усвідомлюю свої професійні цілі і прагну до них, тому жодні життєві проблеми не зможуть мені завадити їх досягти.
18. Відчуваю захоплення, піднесення, коли досягаю успіхів в обраній професії.
19. За будь-якої нагоди прагну ознайомитися із роботою фахівців в області моєї майбутньої професії за спеціальністю, яку зараз набуваю.
20. З власної ініціативи читаю додаткову літературу, що має відношення до майбутньої професії.
21. Маю велике бажання працювати за іншою професією.
22. Я усвідомлюю себе представником професійної спільноти
23. Навчаюся в даному навчальному закладі в силу певних обставин, професія ж мені малоцікава.
24. Я добре уявляю своє кар'єрне зростання за професією, яку набуваю.
25. Називаючи себе (назва професії), відчуваю позитивні емоції (гордість, радість тощо).
26. Отримані в процесі навчання знання та вміння успішно використовую під час навчання і практики.
27. У вільний від навчання час працюю за професією, яку набуваю в вузі.
28. У світі існує багато професій, які подобаються мені значно більше, ніж та, яку я отримую зараз.
29. Я добре знаю вимоги, що висуваються до спеціалістів моєї майбутньої професії.

30. Найважливіше для мене – продовжити роботу за своєю спеціальністю, ніж отримати більш високу посаду, не пов'язану з моєю спеціальністю.

31. Іноді мені здається, що я сам не знаю, чого хочу від майбутнього професійного життя.

32. Моє ставлення до праці за обраною професією за час проходження навчання покращилось.

33. У роботі я виявляю себе людиною діяльною, працелюбною, відповідальною.

34. Працюю над створенням свого професійного іміджу.

35. Якби в мене була можливість змінити професію, я змінив би її на іншу.

36. З легкістю можу описати портрет представника своєї професії.

37. Мої особистісні та життєві цінності співпадають з цінностями майбутньої професії та професійної спільноти.

38. Мої дії спрямовані на досягнення успіху в обраній професії.

39. В процесі оволодіння секретами професії виявляю вольові якості особистості (цілеспрямованість, наполегливість, самостійність, ініціативність, організованість тощо).

40. Уважно спостерігаю за роботою професіоналів та намагаюсь їх наслідувати в процесі своєї професійної діяльності.

41. Мої захоплення та заняття у вільний час пов'язані з майбутньою професією.

42. Моя головна мета - кар'єра за іншою спеціальністю.

43. Є люди, яких я вважаю ідеалом в своїй професії і прагну бути схожим на них.

44. Я не маю чітко сформованих професійних цінностей.

45. Навіть якби я мав можливість змінити професію, я би її не змінював.

46. Для досягнення професійної мети за обраною спеціальністю я зроблю все, що в моїх силах.

47. Беру участь у конкурсах професійної майстерності.

48. В житті дотримуюсь принципу: «Успішність професійного становлення більшою мірою залежить від мене, ніж від оточення».

Обробка результатів:

Крок 1. Підраховуємо кількість балів, враховуючи, що відповідь «так» оцінюється в 2 бали, «ні» – 0 балів, «?» – 1 бал. Питання № 7, 23, 28, 31, 44 передбачають зворотній підрахунок: «так» оцінюється в 0 балів, «ні» – 2 бали, «?» – 1 бал.

Крок 2. Визначення рівня розвитку компонентів професійної ідентичності, особистісної професійної активності, альтернативної (іншої) професійної ідентичності. Бальні оцінки за шкалами виконують допоміжну роль в інтерпретації основного показника – рівня розвитку професійної ідентичності, її компонентів.

Когнітивно-рефлексивний компонент: №№ 1,8,15, 22, 29, 36, 43.

Мотиваційно-ціннісний компонент: №№ 2, 9, 16, 23 (-), 30, 37, 44(-).

Проектно-поведінковий: №№ 3,10,17, 24, 31 (-), 38, 45.

Емоційно-вольовий: №№ 4,11,18, 25, 32, 39, 46.

Діяльнісно-практичний: №№5, 12, 19, 26, 33, 40, 47.

Особистісна професійна активність: 6, 13, 20, 27, 34, 41, 48, 49.

Альтернативна (інша) професійна ідентичність: 7 (-), 14, 21, 28 (-), 35,42

Сумарний показник за шкалами може змінюватися в межах від 0 до 14 балів або від 0 до 12 балів (за останньою шкалою – АПІ). Таким чином, за попередніми даними, можна вважати, що для всіх шкал, крім АПІ, сума 11-14 балів вказує на високий рівень розвитку даного компонента професійної ідентичності та особистісної професійної активності; 6-10 балів – на середній; показники від 0 до 5 балів – на низький. Для шкали АПІ,

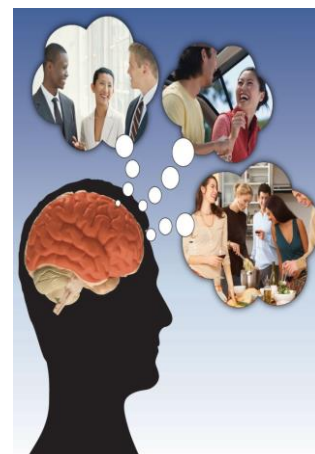
відповідно, розподіл буде наступним: 10-12 балів – високий, 5-9 – середній, 0-4 – низький рівень альтернативної професійної ідентичності.



**На формування професійної ідентичності впливають такі чинники:**

- Виражена мотивація до самопізнання;
- Усвідомлення власних потреб, можливостей, професійних інтересів та цінностей;
- Створення позитивних образів і перспектив професійного і особистісного майбутнього;
- Постановка цілей для підтримки і розвитку образу Я;
- Ціннісне ставлення до обраної професії.

**Професійна ідентичність служить показником професіоналізму.**



**ПРОФЕСІЙНА ІДЕНТИЧНІСТЬ**



**Ключові якості сучасної особистості**

- Мобільність;
- Адаптивність
- Конкурентоспроможність;
- Комунікабельність;
- Організаторські здібності;
- Відповідальність;
- Здатність до самоконтролю, рефлексії;
- Здатність до саморозвитку

**Професійна ідентичність**

- Висловлює концептуальне уявлення людини про своє місце в професійній групі;

- Про місце своєї професійної групи в системі суспільних відносин;

- Наділяє людину ціннісними орієнтирами, дозволяючи орієнтуватися в світі професій;

- Забезпечує максимально широкі можливості для самореалізації



**Чому професійна ідентичність важлива?**

Значним пунктом в нашому житті - професія. Кожна людина, яка впевнена в собі і якщо хоче досягти висот в професійному житті, повинна знати відповідь на питання «Хто Я?». Через професію людина уявляє свою сутність. А уявлення про себе як про носія певної професії - уявлення людини про саму себе.