



*Міністерство освіти і науки України
Сумський державний університет
Шосткинський інститут*

**КАФЕДРА ЕКОНОМІКИ
ТА УПРАВЛІННЯ**

КВАЛІФІКАЦІЙНА РОБОТА БАКАЛАВРА

*Індивідуальна тема: Економіка та організація інноваційної діяльності
промислового підприємства*

Спеціальність 051 «Економіка»

Завідувач кафедри: _____ / Тур О. М. /

Керівник роботи: _____ / Карінцева О. І. /

*Виконавець: _____ / Карпенко Б.О. /
П.І.Б.*

Шостка 2020

РЕФЕРАТ

Дипломна робота 3 стор., 4 таблиць, 4 рисунків, 22 джерел, 1 додаток.

Мета роботи – полягає у визначенні особливостей управління інноваційної діяльності торгово-виробничого підприємства та обґрунтуванні пропозицій щодо удосконалення його інноваційного потенціалу.

Об'єкт дослідження – процес інноваційної діяльності ТОВ «INTECH УКРАЇНА».

Предмет дослідження – взаємозв'язки, що виникають у процесі управління інноваційною діяльністю ТОВ «INTECH УКРАЇНА».

Методи дослідження – загальнонаукові та спеціальні методи дослідження, структурно-логічний аналіз, метод класифікацій, методи аналізу та синтезу, метод порівняння, графічний та табличний методи.

У першому розділі визначені сутність та принципи інноваційної діяльності промислового підприємства, сучасні передумови розвитку інновацій в Україні, закордонний досвід управління інноваційним потенціалом

У другому розділі досліджені оцінку інноваційного потенціалу промислового підприємства ТОВ «INTECH УКРАЇНА», як передумова його ефективного розвитку.

У третьому розділі запропоновані рекомендації щодо вдосконалення інноваційного потенціалу ТОВ «INTECH УКРАЇНА».

ЗМІСТ

ВСТУП.....	4
РОЗДІЛ 1 ТЕОРЕТИЧНІ АСПЕКТИ ІННОВАЦІЙНОЇ ДІЯЛЬНОСТІ ПРОМИСЛОВОГО ПІДПРИЄМСТВА	6
1.1 Сутність та принципи інноваційної діяльності промислового підприємства.....	6
1.2 Сучасні передумови розвитку інновацій в Україні	9
1.3 Закордонний досвід управління інноваційним потенціалом	12
РОЗДІЛ 2 ОЦІНКА ІННОВАЦІЙНОГО ПОТЕНЦІАЛУ ПРОМИСЛОВОГО ПІДПРИЄМСТВА ТОВ «ІНТЕКС УКРАЇНА», ЯК ПЕРЕДУМОВА ЙОГО ЕФЕКТИВНОГО РОЗВИТКУ	15
2.1 Характеристика економічних та організаційних засад діяльності ТОВ «ІНТЕХ УКРАЇНА»	15
2.2 Оцінка ринкової та інтелектуальної складових інноваційного потенціалу ТОВ «ІНТЕХ УКРАЇНА»	16
2.3 Оцінка технологічної та кадрової складових інноваційного потенціалу ТОВ «ІНТЕХ УКРАЇНА»	19
РОЗДІЛ 3 РЕКОМЕНДАЦІЇ ЩОДО ВДОСКОНАЛЕННЯ ІННОВАЦІЙНОГО ПОТЕНЦІАЛУ ПРОМИСЛОВОГО ТОВ «ІНТЕХ УКРАЇНА»	23
3.1 Оцінка інформаційного потенціалу.....	23
3.2 Оцінка інтерфейсного потенціалу	24
3.3 Оцінка науково-дослідницького потенціалу.....	25
ВИСНОВКИ	30
СПИСОК ВИКОРИСТАНИХ ДЖЕРЕЛ	31
ДОДАТКИ	34

ВСТУП

Актуальність теми. Аналіз світових тенденцій економічного розвитку та факторів, які викликають його, переконливо доводить, що інноваційні процеси вийшли на перший план і їх роль постійно зростає. Прихильність інноваційному типу розвитку в сучасних умовах бізнесу стає ключовим фактором успіху, а стратегічне управління інноваційним потенціалом підприємства - найважливішим завданням забезпечення конкурентоспроможності та сталого розвитку. Вивчення тенденцій інноваційних процесів в Україні показує, що вітчизняні підприємці, що займаються як торгівлею, так і промисловістю, недооцінюють важливість інноваційного потенціалу, внаслідок чого сьогодні стикаються з ослабленням своїх ринкових позицій, втратою споживачів, зниженням конкурентоспроможності, зниженням виробництва і продажу. Перехід підприємств до інноваційного типу розвитку тісно пов'язаний з проблемою управління вибором стратегій реалізації їх інноваційного потенціалу як основної передумови розвитку, раціонального з точки зору зовнішніх та внутрішніх умов, заснованого на творчому використанні новітніх наукових досліджень досягнення, вітчизняний та зарубіжний досвід. Питання аналізу та управління інноваційним розвитком підприємств досліджувалися у роботах вітчизняних та зарубіжних науковців, зокрема: Л. Федулової, Т. Янковець, Ю. Бажала, В. Бридуна, А. Гальчинського, Н. Гончарової, А. Гриньова, Б. Данилишина, О. Кузьміна, В. Онищенко, В. Мединського, В. Семиноженка, Р. Фатхутдінова, І. Ансоффа, П. Друкера, К. Фрімена, Р. Уотермена, Й. Шумпетера

Мета дослідження полягає у визначенні особливостей управління інноваційної діяльності торгово-виробничого підприємства та обґрунтуванні пропозицій щодо удосконалення його інноваційного потенціалу.

Для досягнення мети дослідження необхідне вирішення наступних завдань:

- визначити сутність та принципи інноваційної діяльності промислового підприємства;
- сучасні передумови розвитку інновацій в Україні;
- закордонний досвід управління інноваційним потенціалом;
- оцінити інноваційний потенціал промислового підприємства ТОВ «INTECH УКРАЇНА», як передумова його ефективного розвитку
- розробити рекомендації щодо вдосконалення інноваційного потенціалу промислового ТОВ «INTECH УКРАЇНА».

Об’єкт дослідження – процес інноваційної діяльності ТОВ «INTECH УКРАЇНА».

Предмет дослідження – взаємозв’язки, що виникають у процесі управління інноваційною діяльністю ТОВ «INTECH УКРАЇНА».

Методи дослідження – загальнонаукові та спеціальні методи дослідження, структурно-логічний аналіз, метод класифікацій, методи аналізу та синтезу, метод порівняння, графічний та табличний методи.

Фактологічну (інформаційну) основу дослідження складають наукові публікації вітчизняних і зарубіжних вчених, законодавчо-нормативні акти, власні розрахунки автора.

РОЗДІЛ 1 ТЕОРЕТИЧНІ АСПЕКТИ ІННОВАЦІЙНОЇ ДІЯЛЬНОСТІ ПРОМИСЛОВОГО ПІДПРИЄМСТВА

1.1 Сутність та принципи інноваційної діяльності промислового підприємства

Багато наукових досліджень стверджують, що здатність України до технологічних змін, можливість суспільства опанувати нові знання є головною ознакою його спроможності до соціально-економічного зростання на основі інноваційного розвитку. Тому, розглянемо теоретичні аспекти інноваційної діяльності підприємства як складової її організаційно-економічного механізму [2].

Поняття «організаційно-економічний механізм інноваційної діяльності» можна сформулювати як взаємопов'язану сукупність економічних відносин, принципів, методів і форм організації створення, промислового впровадження та комерціалізації нововведень [7, с.10].

Визначальним для будь якої діяльності є її цілі та функції, тому розглянемо основні функції інноваційної діяльності підприємства, що наведені на рис.1.



Рисунок 1.1 – Функції інноваційної діяльності підприємства

Джерело: [7, с. 9; 8, с.91-92].

Механізм інноваційної діяльності підприємств, має розвиватись на

основі сукупності принципів. На думку багатьох науковців, дуже важливим є досягнення підходу, який забезпечив можливість застосування цих принципів у практичних діяльності [8, с.93]. Головні з таких принципів: системність, цілісність, адаптованість, адаптивність, рівновага [8, с.94].

Системність - це принцип, який передбачає формування на підприємстві системи, що забезпечує інноваційний пошук і впровадження інновацій. Концептуальна основа для застосування принципу може бути розглянута в наведеному вище визначенні організаційно-економічного механізму. Досить часто можна знайти заяви про необхідність систематичного погляду лідерів бізнесу на їх інноваційний розвиток, але слід розуміти, що система є дуже широкою концепцією.

Цілісність - це фокус механізму на забезпечення єдності набору елементів, кожен з яких грає часткову роль, яка є невід'ємною частиною всього механізму. Цілісність як інтеграційна здатність дуже важлива для вітчизняних промислових підприємств, оскільки в умовах несистемного інноваційного розвитку існує безліч заходів, які призводять до однієї мети - інноваційному розвитку.

Під адаптивністю розуміють відповідність механізму інноваційного розвитку середовища підприємства, його сильні і слабкі сторони. Дуже важливо сформулювати такі механізми інноваційного розвитку, які б враховували актуальні проблеми підприємств.

Адаптивність - це забезпечення відповідності підприємства вимогам, які відповідають сучасній змінюється інформаційному середовищі. Практично кожна компанія стикається з необхідністю адаптуватися до зовнішнього середовища, проводити гнучку політику щодо політичних і макроекономічних процесів.

Рівновага - це компенсаційна комбінація протилежних компонентів механізму інноваційного розвитку між собою, а також по відношенню до зовнішнього середовища підприємства.

У загальному вигляді механізм інноваційної діяльності можемо

представити у вигляді етапів, що у своїй системності складають комплексну систему функціональних зв'язків між об'єктами, суб'єктами, ресурсами, методологією і направлені досягнення стратегічних цілей підприємства. Етапи наведені на рис.1.2.

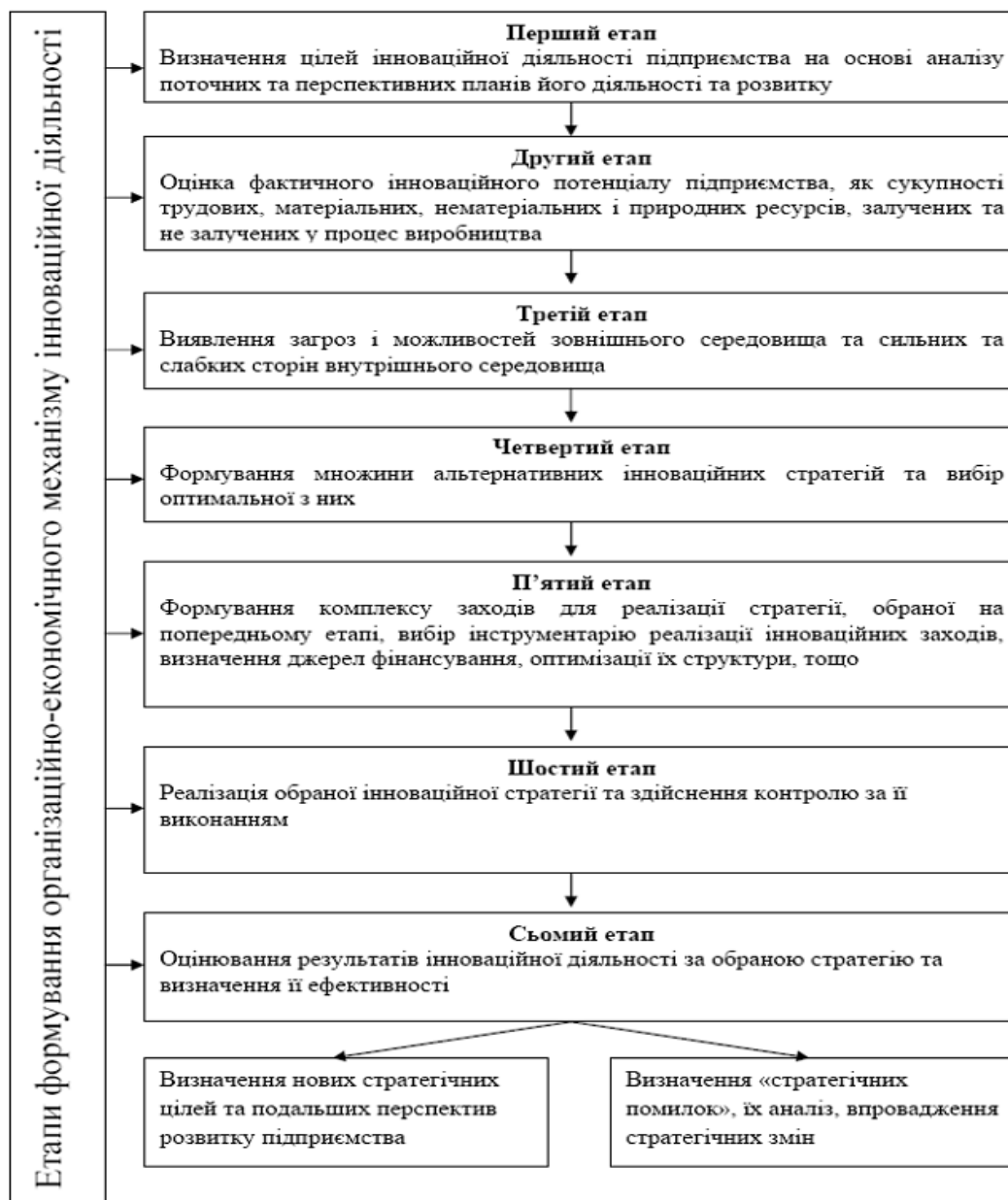


Рисунок 1.2 – Етапи формування механізму інноваційної діяльності промислових підприємств

Джерело: [9].

Отже, світові тенденції спонукають Україну до розроблення ефективної

інноваційної політики, без якої неможливий сталий розвиток економіки.

На підставі проведеного теоретико-методологічного аналізу розглянуто сутність механізму інноваційного процесу промислового підприємства, як складової соціально-економічної системи держави, спрямованого на досягнення стратегічної мети розвитку

1.2 Сучасні передумови розвитку інновацій в Україні

Четверта промислова революція міняє економічний ландшафт, змінюючи рушійні сили зростання і конкурентоспроможності. Більше не можна покладатися виключно на ефективність і скорочення витрат для досягнення економічного успіху: інновації, гнучкість і адаптація до змін стають ключовими складовими. Коли зміни є єдиною константою, економіка, яка може швидше впроваджувати нові ідеї, методи або продукти, буде мати перевагу. Ось чому використання можливостей і використання інновацій може прискорити зростання і розвиток економіки України.

Проте, рівень інноваційних можливостей має найменшу продуктивність в середньому з 12 блоків «Індексу глобальної конкурентоспроможності 4.0» (ІГК), із середнім балом всього 36, а три чверті країн набирають 50 або нижче, вказуючи на те, що вони знаходяться на півдорозі до кордону. Україна в рейтингу посідає 83 місце зі 140 країн. Більш розгорнута інформація зображена на рис 1.3.

Блок інноваційних можливостей Індексу глобальної конкурентоспроможності 4.0 оцінює кількість і якість офіційних досліджень і розробок; ступінь, в якій докілья країни заохочує співпрацю, зв'язок, творчий підхід, різноманітність і конфронтацію в різних поглядах і ракурсах; і здатність перетворювати ідеї в нові товари і послуги.

Чому в Україні так мало інноваційних потужностей? Інновація - складний процес. Все починається з генерації ідей, деякі з яких приводять до

винаходів, і лише деякі з них коли-небудь комерціалізуються. Інновації підвищують економічну продуктивність, тільки якщо вони досягають бажаних ринків і досягають комерційного успіху. Інновації відбуваються в екосистемі безлічі факторів. Будь-який чинник, відсутній в інноваційній екосистемі, може перешкоджати генеруванню нових ідей або перетворенню їх в життєздатні комерційні продукти.

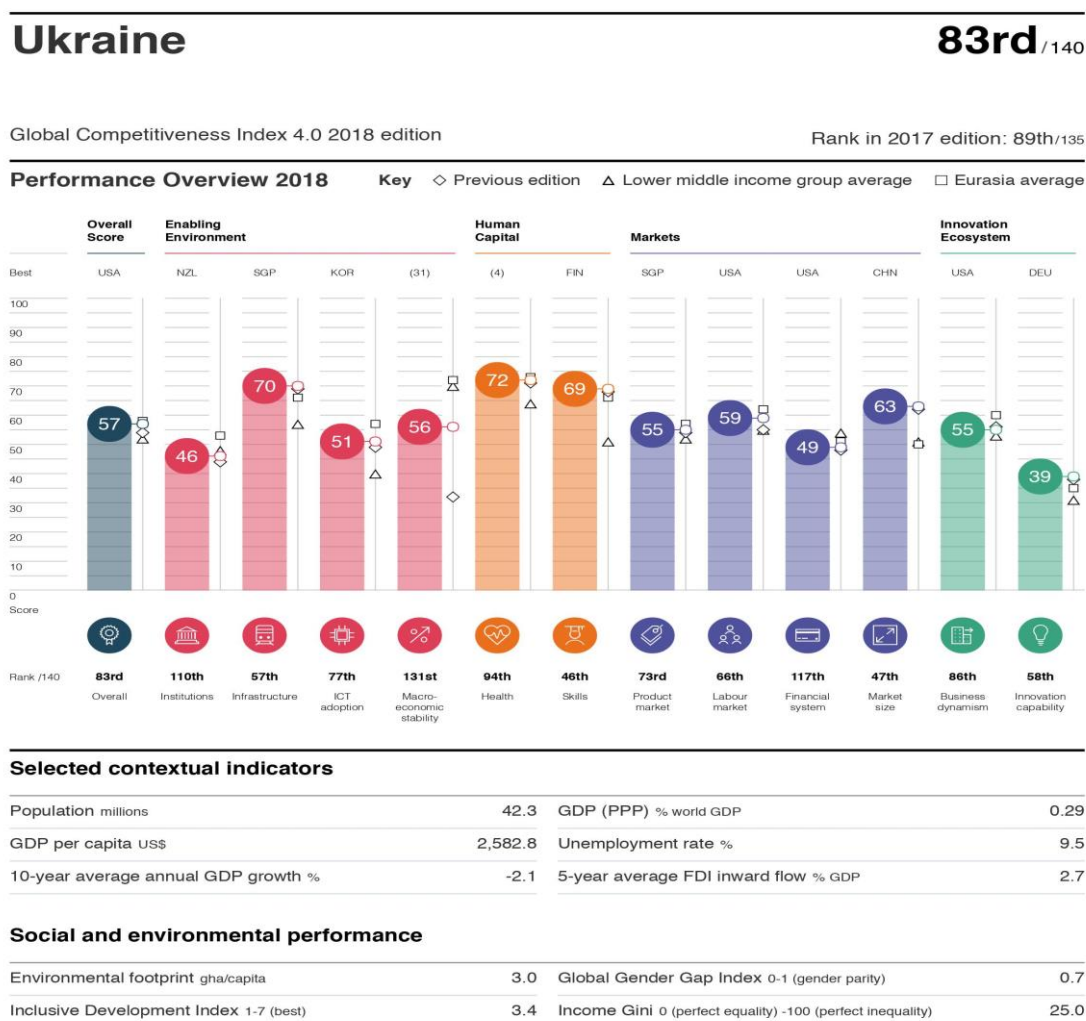


Рисунок 1.3 – Місце України в рейтингу країн за Індексом глобальної конкурентоспроможності 4.0 за 2018р.

Джерело: [33].

Результати аналізу показують, що країни з переможними формулами для інноваційних екосистем взяли широкий спектр заходів для досягнення

успіху. В середньому, країни з високим доходом досягають значно вищих показників, ніж в дужках з низьким доходом, по кожному з п'яти допоміжних елементів, що становлять блоки динамізму бізнесу і можливостей інновацій, демонструючи, що їх інноваційні екосистеми більш розвинені. Тим не менш, вони все ще далекі від кордону в усіх вимірах, і у всіх економік є потенціал для подальшого прогресу.

Найбільш разючі відмінності виявляються в підрозділі «Дослідження і розробки», який включає показники витрат на НДДКР, патенти, публікації і дослідні інститути. ⁷ Для 94 з 140 країн, зазначених у звіті, цей підрівень є найнижчим з п'яти. Проте, не дивлячись на низький рівень досліджень і розробок, ці країни можуть як і раніше застосовувати технології, розроблені в інших місцях, і адаптувати їх до місцевих потреб. Наприклад, в деяких країнах, що розвиваються поширення мобільних телефонів стало платформою для надання фінансових послуг. Докладна інформація щодо України зображена на рис 1.4.


 Pillar 12: Innovation capability 0-100 (best)	-	39.0 ↑	58	Germany
12.01 Diversity of workforce 1-7 (best)	4.5	58.7 ↓	62	Canada
12.02 State of cluster development 1-7 (best)	3.2	37.3 ↑	106	United States
12.03 International co-inventions applications/million pop.	0.50	12.5 ↑	56	Multiple (7)
12.04 Multi-stakeholder collaboration 1-7 (best)	3.7	45.5 ↑	56	United States
12.05 Scientific publications H Index	215.7	79.7 ↑	50	Multiple (7)
12.06 Patent applications applications/million pop.	1.41	16.2 ↑	62	Multiple (8)
12.07 R&D expenditures % GDP	0.6	20.6 ↓	56	Multiple (7)
12.08 Quality of research institutions index	0.04	10.2 ↓	44	Multiple (7)
12.09 Buyer sophistication 1-7 (best)	3.4	39.2 ↑	74	United States
12.10 Trademark applications applications/million pop.	653.88	69.8 ↑	60	Multiple (7)

Рисунок 1.4 – Показники блоку «Інноваційної спроможності» для України в рейтингу країн за Індексом глобальної конкурентоспроможності 4.0 за 2018р.

Джерело: [33]

У показниках ефективності можна знайти в підрозділі

«Підприємницька культура», який, як показують результати ІГК, не є прерогативою країн з розвинутою економікою. Наприклад, в Уганді 28,1% населення є підприємцями, про які йдеться в заяві, що є найвищим показником у світі.

Для успіху в четвертій промислової революції всі країни, будь то розвинуті або що розвиваються, повинні будуть використовувати можливості, пропоновані інноваціями. Індекс глобальної конкурентоспроможності допомагає їм визначити, на які чинники - від нормативних актів до культурної практики - уряд кожної країни має зосередитися, щоб створити збалансовану і динамічну інноваційну екосистему.

1.3 Закордонний досвід управління інноваційним потенціалом

Питання розвитку інноваційного підприємства (системи) розглядається в двох відмінних вимірах: інновації та інноваційний потенціал, що складається головним чином з винаходів та поширення інновацій. Кореляція обох вимірів - сфери змін та розвитку, тобто області, які містять конкретні посилення на форму інновації. У таблиці 1 наведені сфери інноваційного потенціалу підприємств. Враховуючи набір ізольованих сфер інновацій потенціал серед багатьох змінних середовища та ресурсів організації шляхом аналізу факторів впливу [19].

Вказано тих із них, чії відповідні причинно-наслідкові зв'язки були інноваційними і будуть у майбутньому. В процес їх ідентифікації виграв з декількох різних джерел. До тих, що відносяться до навколишнього середовища, належать статистика, спеціальні звіти, результати тестів та попередні висновки експертів. Що стосується ресурсів організація використовувала думки керівників та спеціалістів, які опитували підприємства. Приймайте коментарі та заяви формують основу для вибору

напрямів інноваційного потенціалу компанії.

Таблиця 1.1 – Складові оцінки інноваційного потенціалу підприємств ЄС [Сгруповано на основі 15,16]

Управлінські навички та працівники	Рівень освіти, інвестиції у навчання, час та тип навчання, знання іноземних мов, можливість використовувати нові ІТ технологій. Використання сучасних методик навчання.
Сучасні ІТ-технології	Бази даних, тип і розташування комп'ютерної системи використання інфраструктури, способів зв'язку в межах компанії.
Організаційні структури та процеси	Види трудових договорів, спільне вирішення проблем, інноваційна культура, інфраструктура для підтримки процесу прийняття рішень за винагородження інновацій, форм організації праці, внутрішніх взаємозв'язки між робочими станціями, існування НДДКР відділ
Зовнішня співпраця в галузі інновацій (альянси знань)	Співпраця з іншими структурами, партнерства, джерела знань, кількість постачальників. Придбання знань у конкурентів.
Управління знаннями	Доступ до інновацій, правові форми, що застосовуються в галузі безпеки, аутсорсингу, типи баз даних. У компанії діє система управління знаннями.

У свою чергу визначальними чинниками інноваційного потенціалу підприємств є ті сфери, які є інноваційним потенціалом ефективно та ефективно використовується для створення інновацій. У цій сфері характерними класами є інновації, які детальні цифри: кількість та види інновацій, такі як інноваційна продукція, процес, організація та маркетингу, досягнутих результатів у коротко- та довгостроковій перспективі та ін. Ці докладні символи змін в компанії з інноваційного розвитку також є критеріями оцінювання цих сфер [17].

Діагностування інноваційного потенціалу підприємств - це область процедури експертизи, мета якої полягає в оцінці прогресу в усіх або

окремих областях змін у програмуванні підприємств та інноваційної діяльності та розвиток цієї діяльності, тісно пов'язаний з бізнес-моделлю та стратегією компанії. В роботі представлена концепція компанії з інноваційної системи, основними елементами якої є інноваційний потенціал. Він описує оцінку рівня науково-дослідних інноваційних можливостей компаній. Дослідження у Польщі [15] показали, що існує залежність між потенціалом для інновації та інноваційний потенціал, але це не прямо пропорційні відносини. Існує також кореляція між інноваційним потенціалом до інноваційної діяльності (інновації), але в цьому випадку це не є залежністю схожий характер. Було встановлено, що компанії з відносно низьким рівнем інноваційного потенціалу можуть та інновації. Основними визначальними чинниками інноваційного потенціалу на даний момент є:

1. Управління компетенціями та працівниками, особливо знання з досвіду та отриманих знань ззовні.

2. Організація роботи, зокрема її характеристики, такі як: командна робота, культура інновацій, винагорода за інновації або функціонування відділу НДДКР

3. Набагато менше значення має співпраця у галузі знань, тобто альянси, що формують знання замовники та інші зацікавлені сторони, окрім використання відкритих джерел знань або придбання технології.

Значний інноваційний потенціал обстежуваних компаній використовується в незначній мірі, особливо в області організація, управління ІТ та знаннями. Саме активізація використання цих детермінанти становитимуть розвиток інновацій у майбутньому при застосуванні методів електронного навчання або інші відповідні методи управління.

Саме розвиток цієї здатності піднімається до рангу первинних детермінант виживання і зростання. Тому оцінка інноваційного потенціалу може бути корисною для визначення конкурентоспроможності позиції та стратегічні підприємства галузі.

РОЗДІЛ 2 ОЦІНКА ІННОВАЦІЙНОГО ПОТЕНЦІАЛУ ПРОМИСЛОВОГО ПІДПРИЄМСТВА ТОВ «ІНТЕКС УКРАЇНА», ЯК ПЕРЕДУМОВА ЙОГО ЕФЕКТИВНОГО РОЗВИТКУ

2.1 Характеристика економічних та організаційних засад діяльності ТОВ «ІNTEX УКРАЇНА»

Компанія ІNTEX вже більше 10 років випускає високоякісні товари та інвентар для дозвілля та відпочинку. Це світовий лідер, який реалізує свою продукцію на всіх континентах. Сьогодні товари цього виробника вважаються інноваційними, вони багато в чому вище за характеристиками, ніж аналогічна продукція інших виробників. Група компаній ІNTEX має свої представництва у багатьох країнах світу. У філіях працюють близько 15 000 чоловік, а безпосередньо виробництво зосереджено в Китаї. Там функціонують три заводи, на яких здійснюється строгий контроль якості. Вся продукція, що випускається відповідає вимогам гігієни і безпеки. Кожен товар проходить тестування, тому заводи випускають тільки надійні, екологічні і довговічні вироби - басейни, човни, надувні ліжка і аксесуари для активного відпочинку.

Виробник ІNTEX керується трьома принципами:

- Якість.
- Доступність.
- Низька ціна.

Компанія орієнтується на те, щоб дарувати радість кожній родині. У лінійці пропозицій є інвентар для цікавого активного або пасивного відпочинку. У клієнтів є можливість придбати високоякісну продукцію за вигідною ціною. Придбати товари виробника ІNTEX можна в 100 країнах світу, і список цей періодично поповнюється. Поставки здійснюються своєчасно і в будь-яких обсягах, збоїв в доставці не буває. Клієнти

отримують бажану продукцію вчасно і в потрібній кількості. Низька вартість товару обумовлена тим, що робота всіх підрозділів і офісів вибудована раціонально і ефективно. Це дозволяє знижувати витрати і встановлювати конкурентну вартість.

У лінійці продукції INTEX надувні й каркасні басейни, надувні батути, дитячі надувні ігрові центри, надувні човни, надувні матраци і ліжка, аксесуари для басейнів, аксесуари для відпочинку на воді, насоси, витратні матеріали. У магазині INTEXcorp великий вибір моделей надувних і каркасних басейнів, різних за розміром, формою, системі очищення і іншим параметрам. Ми пропонуємо великий асортимент човнів для риболовлі та туризму, надувних туристичних матраців, надувних ліжок, іншої надувних меблів, іграшок, надувних кіл, м'ячів і багато, багато іншого.

2.2 Оцінка ринкової та інтелектуальної складових інноваційного потенціалу ТОВ «INTEX УКРАЇНА»

Проведемо оцінку ринкової складової інноваційного потенціалу, де фактори ринкового середовища і фактори, що визначають внутрішні можливості підприємства, як у методі SWOT-аналізу, поділяють на дві групи. Для зовнішнього середовища – можливості розвитку і загрози, для підприємства- сильні і слабкі сторони його діяльності. Результати подані у таблиці 2.1

Коефіцієнт упевненості буде визначений на основі експертного методу.

Таблиці 2.1 – Оцінка ринкової складової інноваційного потенціалу

Фактор	Коефіцієнт упевненості	Інтегральна оцінка
Зовнішнє середовище		
Можливості розвитку		
Розвиток технологій виробництва на ринку	+ 0,8	-

Залучення додаткового капіталу	+ 0,9	$0,8+0,9*(1-0,8) = +0,98$
Розширення ринків збуту	+ 0,6	$0,98+0,6*(1-0,98) = +0,992$
Загрози розвитку		
Інфляційні ризики	- 0,7	$(0,992-0,7)/(1-0,7) = +0,97$
Податковий тиск	- 0,5	$(0,97-0,5)/(1-0,5) = +0,94$
Сильні конкуренти	- 0,8	$(0,94-0,8)/(1-0,8) = +0,7$
Внутрішнє середовище		
Сильні сторони		
Висока якість продукції	+ 0,8	$0,7+0,8*(1-0,7) = +0,94$
Кваліфікований персонал	+ 0,9	$0,94+0,9*(1-0,94) = +0,994$
Підтримка інноваційної діяльності	+ 1	$0,994+1*(1-0,994) = +1$
Слабкі сторони		
Низька екологічність виробництва	- 0,5	$(1-0,5)/(1-0,5) = +1$
Наявність кредиторської заборгованості	- 0,7	$(1-0,7)/(1-0,7) = +1$
Відсутність прогресивних технологій	- 0,8	$(1-0,8)/(1-0,8) = +1$
Інтегральна оцінка		+1

Висновок: інтегральний показник становить +1, що свідчить про високий ринковий потенціал.

Оцінка інтелектуального потенціалу

Рівень інтелектуальної складової інноваційного потенціалу (досліджуваного (д) та конкуруючих (k_1 , k_2) підприємств) визначається такими показниками, як:

- плінність працівників високої кваліфікації – розраховується як відношення кількості працівників, які звільнилися, до загальної їх кількості:

$$P_{1д} = 235/965 = 0,24$$

$$P_{1к_1} = 351/1258 = 0,28$$

$$P_{1к_2} = 674/784 = 0,86;$$

- питома вага інженерно-технічних і наукових працівників –

розраховується як відношення їх кількості до всієї кількості працюючих:

$$\Pi_{2д} = 456/965 = 0,47$$

$$\Pi_{2к_1} = 254/1258 = 0,20$$

$$\Pi_{2к_2} = 546/784 = 0,70;$$

- показник винахідницької (раціоналізаторської) активності –

визначається як відношення кількості винаходів до кількості працюючих:

$$\Pi_{3д} = 754/965 = 0,78$$

$$\Pi_{3к_1} = 466/1258 = 0,37$$

$$\Pi_{3к_2} = 466/784 = 0,59;$$

• показник освітнього рівня – визначається як відношення кількості осіб з вищою освітою, що відповідає профілю діяльності підприємства, до загальної кількості працюючих:

$$\Pi_{4д} = 457/965 = 0,47$$

$$\Pi_{4к_1} = 458/1258 = 0,36$$

$$\Pi_{4к_2} = 658/784 = 0,84.$$

Зведемо показники до інтегрального використовуючи формулу 1:

$$\Pi_{\text{ІНТ}} = \sum_{i=1}^n (1 - \delta_i) \cdot B_i, \quad (1)$$

де n – кількість показників;

B_i – вага i -го показника;

δ_i – відносна оцінка i -го показника.

При цьому δ_i розраховується за такими формулами 2 або 3:

$$\delta_i = \frac{\Pi_i}{\Pi_{\text{max}}}, \quad (2)$$

Якщо більшому значенню показника надається перевага,

$$\delta_i = \frac{\Pi_{\text{min}}}{\Pi_i} \quad (3)$$

якщо меншому значенню показника надається перевага,

де P_i – значення i -го показника;

P_{min} та P_{max} – відповідно найменше та найбільше значення показника з усієї кількості порівнювальних підприємств.

Кожен з показників має однакову вагу й становить 0,25.

$$P_{\text{інт д}} = \left(1 - \frac{0,24}{0,24}\right) \cdot 0,25 + \left(1 - \frac{0,47}{0,70}\right) \cdot 0,25 + \left(1 - \frac{0,78}{0,78}\right) \cdot 0,25 + \left(1 - \frac{0,47}{0,84}\right) \cdot 0,25 = 0 + 0,08 + 0 + 0,11 = 0,19.$$

$$P_{\text{інт к}_1} = \left(1 - \frac{0,24}{0,28}\right) \cdot 0,25 + \left(1 - \frac{0,20}{0,70}\right) \cdot 0,25 + \left(1 - \frac{0,37}{0,78}\right) \cdot 0,25 + \left(1 - \frac{0,36}{0,84}\right) \cdot 0,25 = 0,04 + 0,18 + 0,13 + 0,14 = 0,49.$$

$$P_{\text{інт к}_2} = \left(1 - \frac{0,24}{0,86}\right) \cdot 0,25 + \left(1 - \frac{0,70}{0,70}\right) \cdot 0,25 + \left(1 - \frac{0,59}{0,78}\right) \cdot 0,25 + \left(1 - \frac{0,84}{0,84}\right) \cdot 0,25 = 0,18 + 0 + 0,06 + 0 = 0,24.$$

Середнє на ринку значення $P_{\text{інт ср}}$ становить 0,31, а діапазон середніх значень: $0,217 \leq 0,31 \leq 0,403$.

Висновок: $P_{\text{інт д}} = 0,19 < P_{\text{інт ср}}$, що свідчить про рівень інтелектуальної складової вище середнього.

2.3 Оцінка технологічної та кадрової складових інноваційного потенціалу ТОВ «ІNTEХ УКРАЇНА»

Оцінка технологічної складової інноваційного потенціалу

Рівень технологічної складової інноваційного потенціалу (досліджуваного (д) та конкуруючих (k_1 , k_2) підприємств) визначається такими показниками:

- рівень прогресивності технологій – розраховується як відношення кількості використовуваних прогресивних сучасних технологій до загальної їх кількості на підприємстві:

$$П_{1д} = 2/9 = 0,22$$

$$П_{1к_1} = 12/12 = 1$$

$$П_{1к_2} = 5/8 = 0,63;$$

• рівень прогресивності продукції – розраховується як відношення кількості найменувань вироблених нових прогресивних видів продукції до загальної їх кількості:

$$П_{2д} = 59/89 = 0,66$$

$$П_{2к_1} = 24/45 = 0,53$$

$$П_{2к_2} = 21/25 = 0,84;$$

• рівень технологічного потенціалу – розраховується як часта технічних і технологічних рішень на рівні винаходів у загальній кількості нових рішень, використовуваних у виробничому процесі:

$$П_{3д} = 18/23 = 0,78$$

$$П_{3к_1} = 423/896 = 0,47$$

$$П_{3к_2} = 1056/1256 = 0,84.$$

Кожен з показників має однакову вагу й становить 0,33.

$$П_{інт д} = \left(1 - \frac{0,22}{1}\right) \cdot 0,33 + \left(1 - \frac{0,66}{0,84}\right) \cdot 0,33 + \left(1 - \frac{0,78}{0,84}\right) \cdot 0,33 = 0,26 + 0,07 + 0,02 = 0,35.$$

$$П_{інт к_1} = \left(1 - \frac{1}{1}\right) \cdot 0,33 + \left(1 - \frac{0,53}{0,84}\right) \cdot 0,33 + \left(1 - \frac{0,47}{0,84}\right) \cdot 0,33 = 0 + 0,12 + 0,15 = 0,27.$$

$$П_{інт к_2} = \left(1 - \frac{0,63}{1}\right) \cdot 0,33 + \left(1 - \frac{0,84}{0,84}\right) \cdot 0,33 + \left(1 - \frac{0,84}{0,84}\right) \cdot 0,33 = 0,12 + 0 + 0 = 0,12.$$

Середнє на ринку значення $П_{інт ср}$ становить 0,25, а діапазон середніх значень: $0,17 \leq 0,25 \leq 0,32$.

Висновок: $П_{інт д} = 0,35 > П_{інт ср}$, що свідчить про рівень інтелектуальної складової нижче середнього.

Оцінка кадрового потенціалу

Рівень кадрової складової інноваційного потенціалу (досліджуваного (д) та конкуруючих (k_1 , k_2) підприємств) визначається такими показниками:

- **плинність кадрів** – розраховується як відношення кількості працівників, які звільнилися, до загальної їх кількості:

$$П_{1д} = 235/965 = 0,24$$

$$П_{1к_1} = 351/1258 = 0,28$$

$$П_{1к_2} = 674/784 = 0,86;$$

- **рівень фізичного старіння кадрів** – розраховується як відношення працівників старше 45 років до загальної їх кількості:

$$П_{2д} = 657/965 = 0,68$$

$$П_{2к_1} = 984/1258 = 0,78$$

$$П_{2к_2} = 365/784 = 0,47;$$

- **рівень кваліфікації кадрів** – визначається як відношення кількості перекваліфікованих за останні 5 років до загальної кількості працівників:

$$П_{3д} = 54/965 = 0,06$$

$$П_{3к_1} = 135/1258 = 0,11$$

$$П_{3к_2} = 554/784 = 0,71.$$

Кожен з показників має однакову вагу й становить 0,33.

$$П_{\text{ІНТ } д} = \left(1 - \frac{0,24}{0,24}\right) \cdot 0,33 + \left(1 - \frac{0,47}{0,68}\right) \cdot 0,33 + \left(1 - \frac{0,06}{0,71}\right) \cdot 0,33 = 0 + 0,10 + 0,30 = 0,40 .$$

$$П_{\text{ІНТ } к_1} = \left(1 - \frac{0,24}{0,28}\right) \cdot 0,33 + \left(1 - \frac{0,47}{0,78}\right) \cdot 0,33 + \left(1 - \frac{0,11}{0,71}\right) \cdot 0,33 = 0,05 + 0,13 + 0,28 = 0,46 .$$

$$П_{\text{ІНТ } к_2} = \left(1 - \frac{0,24}{0,86}\right) \cdot 0,33 + \left(1 - \frac{0,47}{0,47}\right) \cdot 0,33 + \left(1 - \frac{0,71}{0,71}\right) \cdot 0,33 = 0,24 + 0 + 0 = 0,24 .$$

Середнє на ринку значення $P_{\text{інт ср}}$ становить 0,37, а діапазон середніх значень: $0,257 \leq 0,37 \leq 0,477$.

Висновок: $P_{\text{інт д}} = 0,40$ та знаходиться у вищезазначеному інтервалі, що свідчить про середній рівень кадрового потенціалу.

РОЗДІЛ 3 РЕКОМЕНДАЦІЇ ЩОДО ВДОСКОНАЛЕННЯ ІННОВАЦІЙНОГО ПОТЕНЦІАЛУ ПРОМИСЛОВОГО ТОВ «INTECH УКРАЇНА»

3.1 Оцінка інформаційного потенціалу

Рівень інформаційної складової інноваційного потенціалу (досліджуваного (д) та конкуруючих (k_1 , k_2) підприємств) визначається такими показниками:

- коефіцієнт повноти інформації – розраховується як відношення обсягу інформації, необхідної для ухвалення обґрунтованого рішення, наявної в розпорядженні особи, що ухвалює рішення (ОПР), до загального обсягу інформації:

$$K_{п д} = 4578/4568 = 1,002$$

$$K_{п д} = 6523/2123 = 3,07$$

$$K_{п д} = 4666/55869 = 0,08;$$

- коефіцієнт точності інформації – розраховується як відношення обсягу релевантної інформації до загального обсягу наявної у розпорядженні ОПР інформації:

$$K_{т д} = 3566/4568 = 0,78$$

$$K_{т k_1} = 4588/2123 = 2,16$$

$$K_{т k_2} = 4212/55869 = 0,08;$$

- коефіцієнт суперечливості інформації – розраховується як відношення кількості незалежних свідочств на користь ухвалення рішень до загальної кількості незалежних свідочств у сумарному обсязі релевантної інформації:

$$K_c = 555/5688 = 0,098$$

$$K_{т k_1} = 3586/21358 = 0,17$$

$$K_{т k_2} = 5678/245 = 23,18.$$

Рівень інформаційної складової інноваційного потенціалу підприємства

визначається на основі результату множення трьох згаданих коефіцієнтів.

Для досліджуваного підприємства $K_d = 1,002 * 0,78 * 0,098 = 0,08$.

Для підприємств конкурентів:

$K_{k_1} = 3,07 * 2,16 * 0,17 = 1,13$

$K_{k_2} = 0,08 * 0,08 * 23,18 = 0,15$.

Висновок: $K_i = 0,08 < 0,3$, що свідчить про низький рівень інформаційного потенціалу.

3.2 Оцінка інтерфейсного потенціалу

Оцінку інтерфейсної складової інноваційного потенціалу виконаємо за комплексом критеріїв, поданих у таблиці 2.

Таблиця 3.1 – Ситуаційна оцінка економічного контрагента підприємства

Критерій	Порядкова шкала				
	точно відповідає	імовірно відповідає	невизначено	імовірно не відповідає	точно не відповідає
Розширення адаптаційних можливостей		1			
Зростання конкурентного потенціалу	1				
Розширення ринку	1				
Зростання прибутку			1		
Підвищення економічної безпеки			1		
Підвищення іміджу			1		
Оцінка в балах	4	3	2	3	0

Перерахунок оцінок за порядковою шкалою у відності кількісні

виконується за формулою 4:

$$O_{ji} = \frac{O_i}{O_{max}}, \quad (4)$$

де O_{ji} – відносна оцінка j -го контрагента за i -тим критерієм;

O_i – оцінка j -го контрагента за i -тим критерієм;

O_{max} –максимально можлива оцінка.

Сукупну оцінку надійності взаємодії з j -м контрагентом виконується за формулою 5:

$$H_j = \sum_{i=1}^n O_{ji} \cdot B_{ji}, \quad (5)$$

де B_{ji} – вагомість i -го критерію для j -го контрагента.

Приймаючи до уваги, що всі критерії мають однакову вагомість, що становить 0,167, розрахуємо надійність взаємодії для досліджуваного підприємства:

$$\begin{aligned} H &= \frac{3}{4} \cdot 0,167 + \frac{4}{4} \cdot 0,167 + \frac{4}{4} \cdot 0,167 + \frac{2}{4} \cdot 0,167 + \frac{2}{4} \cdot 0,167 + \frac{2}{4} \cdot 0,167 = \\ &= 0,123 + 0,167 + 0,167 + 0,084 + 0,084 + 0,084 = 0,71. \end{aligned}$$

Висновок: $H = 0,71 < 0,75$, що свідчить про те, що підприємство має невизначений стан для реалізації проектів інноваційного розвитку.

3.3 Оцінка науково-дослідницького потенціалу

Укрупнену оцінку науково-дослідницької складової інноваційного потенціалу підприємства (досліджуваного (д) та конкуруючих (k_1 , k_2) підприємств) виконують за такими показниками:

- частка витрат на НДДКР в обсязі товарної продукції:

$$P_{1д} = 68742/31245 = 2,20$$

$$P_{1к_1} = 9845/35448 = 0,28$$

$$П_{1к_2} = 6540/24578 = 0,27;$$

• частка наукових та інженерно-технічних кадрів у загальній кількості зайнятих:

$$П_{3д} = 456/965 = 0,47$$

$$П_{3к_1} = 254/1258 = 0,20$$

$$П_{3к_2} = 546/784 = 0,70;$$

• співвідношення витрат на НДДКР та витрат на впровадження нової техніки:

$$П_{4д} = 68742/2154 = 31,91$$

$$П_{4к_1} = 9845/4566 = 2,16$$

$$П_{4к_2} = 6540/3255 = 2,01.$$

Кожен з показників має однакову вагу й становить 0,33.

Кожен з показників має однакову вагу й становить 0,33.

$$П_{інт д} = \left(1 - \frac{2,20}{2,20}\right) \cdot 0,33 + \left(1 - \frac{0,47}{0,70}\right) \cdot 0,33 + \left(1 - \frac{31,91}{31,91}\right) \cdot 0,33 = 0 + 0,11 + 0 = 0,11.$$

$$П_{інт к_1} = \left(1 - \frac{0,28}{2,20}\right) \cdot 0,33 + \left(1 - \frac{0,20}{0,70}\right) \cdot 0,33 + \left(1 - \frac{2,16}{31,91}\right) \cdot 0,33 = 0,29 + 0,24 + 0,31 = 0,84.$$

$$П_{інт к_2} = \left(1 - \frac{0,27}{2,20}\right) \cdot 0,33 + \left(1 - \frac{0,70}{0,70}\right) \cdot 0,33 + \left(1 - \frac{2,01}{31,91}\right) \cdot 0,33 = 0,29 + 0 + 0,31 = 0,60.$$

Середнє на ринку значення $П_{інт ср}$ становить 0,52, а діапазон середніх значень: $0,36 \leq 0,52 \leq 0,58$.

Висновок: $П_{інт д} = 0,35 < П_{інт ср}$, що свідчить про рівень інтелектуальної складової вище середнього.

Інноваційний потенціал підприємства

Інноваційний потенціал підприємства в цілому визначається в такій послідовності:

- переводяться у відносні оцінки показники рівнів кожної із складових

інноваційного потенціалу за формулою 6:

$$O_i = \frac{n_i}{N_i}, \quad (6)$$

де O_i – відносна оцінка i -ї складової інноваційного потенціалу підприємства;

N_i – кількість рівнів i -ї складової;

n_i – номер розрахованого згідно з викладеними вище підходами рівня i -ї складової, рахуючи від найбільш несприятливого включно;

- визначаються вагомості V_i кожної за складових;
- розраховується інтегральна оцінка інноваційного потенціалу як середньозважена складова.

Інноваційний потенціал складається з 7 складових. Подаймо їх значення у таблиці 3. Вважатимемо, що усі складові мають однакову вагомість, що становить 0,14.

Таблиця 3.2 – Зведені дані складових інноваційного потенціалу

Складова	Отриманий показник	Відносний показник оцінки	Зважений показник оцінки
Ринковий потенціал	1	1/1 = 1	1*0,14 = 0,14
Інтелектуальний потенціал	0,19	3/3 = 1	1*0,14 = 0,14
Кадровий потенціал	0,40	2/3 = 0,67	0,67*0,14 = 0,09
Технологічний потенціал	0,35	1/3 = 0,33	0,33*0,14 = 0,05
Інформаційний потенціал	0,08	1/3 = 0,33	0,33*0,14 = 0,05
Інтерфейсний потенціал	0,71	1/1 = 1	1*0,14 = 0,14
Науково-дослідницький потенціал	0,35	3/3 = 1	1*0,14 = 0,14
Інноваційний потенціал			0,75/0,98 = 0,77

Висновок: інноваційний потенціал даного підприємства є достатньо високим.

Для формування високого рівня розвитку інноваційного потенціалу спочатку необхідно створити систему управління, в якій творчий процес в організації буде безперервним і поширюватиметься на всю вертикаль управління. Цієї мети можна досягти лише шляхом перегляду системи мотивації та стимулювання персоналу.

Планування кар'єри - один із напрямків роботи персоналу в організації, орієнтованому на визначення стратегій та етапів розвитку та просування. Це процес зіставлення людського потенціалу, здібностей та цілей з потребами організації, її стратегією та розробкою планів, вираженим у підготовці програми професійного зростання та зростання робочих місць.

Схема кар'єри - це перелік професійних та робочих посад в організації (і поза її межами), в якому фіксується оптимальний розвиток фахівця з метою вироблення його конкретної посади в організації. Це формальне уявлення про шляхи, якими повинен пройти фахівець, щоб отримати необхідні знання та навички для ефективної роботи в певному місці та побудови вертикалі на підприємстві [11].

Ефективний маркетинг не тільки допоможе збільшити прибуток, але також розширити частку ринку, збільшити кількість клієнтів, поліпшити імідж підприємств, підвищити ефективність діяльності підприємства.

Маркетингова діяльність може дати не тільки високий матеріальний результат, але також нематеріальний ефект, пов'язаний із соціальними питаннями маркетинг, брендинг, імідж [21].

Пошук та підбір персоналу на підприємстві не слід розглядати як пошук потрібної людини для виконання конкретної роботи; пошук та відбір мають бути пов'язані із загальним контекстом програм управління персоналом, покликаний забезпечити досягнення цілей компанії та успіх у реалізації стратегії, розробленої керівництвом.

Для запобігання високої плинності кадрів доцільно на підприємстві розробити заходи щодо отримання інформації про психологічний клімат у колективі, ступінь задоволеності кожного працівника роботою, умовами

праці, відпочинку, задоволеність рівнем заробітної плати. Для цього, на наш погляд, використовуються такі методи, як опитування, анкети, інтерв'ю (групові та індивідуальний).

Цінність такої діяльності полягає у здатності ідентифікувати працівників високий потенціал, перспективи. Це позитивно, оскільки це сприяє кар'єрне зростання, зацікавленість працівників у підвищенні продуктивності праці.

Використання цих методів допомагає вирішити психологічні проблеми колективу: не кожен може висловити свою думку безпосередньо, але опосередковано сприяє цьому. Тому одним із факторів, що сприяють зменшенню проблем управління персоналом, є систематичний аналіз персоналу на підприємстві, його плани та проблеми. Провідний досвід управління показує, що ядро, навколо якого команда формується - це корпоративна культура. Це допомагає виконувати встановлені правила та враховувати норми праці.

Посилення рівня корпоративної культури сприятиме формуванню «здорового» психологічного клімату в колективі. Угода між працівниками дозволяє швидше і простіше реалізовувати управлінські рішення [32, с. 58].

Важливо також ефективно оцінювати роботу, що покращить управління організацією. Оцінка персоналу передбачає порівняння певних характеристик людини - рівня професійної кваліфікації, ділових якостей, результатів роботи з відповідними параметри, які будуть об'єктивно оцінювати роботу кожного.

За результатами оцінки персоналу є можливість

- покращити зайнятість працівників на робочому місці;
- покращити використання персоналу, визначити сфери навчання;
- стимулювати підвищення продуктивності праці.

ВИСНОВКИ

У роботі визначено сутність поняття «інноваційний потенціал підприємства», його основні складові та особливості оцінки, проаналізовано інноваційний потенціал ТОВ «INTECH УКРАЇНА» та ефективність управління ним, розроблено рекомендації щодо вдосконалення системи управління інноваційним потенціалом ТОВ «INTECH УКРАЇНА».

У роботі було проведено розрахунок складових інноваційного потенціалу та підбито підсумок загального показника інноваційного потенціалу підприємства.

Інноваційний потенціал досліджуваного підприємства є достатньо високим (0,77), однак над такими складовими як кадровий потенціал, технологічний та інформаційний потенціал слід попрацювати, а саме:

- кадровий потенціал: необхідно слідкувати за потребами кадрів, мотивувати їх до саморозвитку та розвитку підприємства;
- технологічний потенціал: слід приділити увагу використуванню технологіям виробництва, можливо, є потреба в їх удосконаленні чи заміні, це актуально і для об'єктів засобів;
- інформаційний потенціал: підприємству слід приділити увагу на канали формування інформації, варто поповнити та оновити наявну на підприємстві інформацію.

СПИСОК ВИКОРИСТАНИХ ДЖЕРЕЛ

1. Щеглюк С.Д. Механізми стимулювання інноваційної діяльності і концентрації ресурсів економіки регіону. [Електронний ресурс] – Режим доступу: http://archive.nbuuv.gov.ua/portal/Soc_Gum/Vchnu_ekon/2009_5_1/087-093.pdf
2. С. В. Мочерный, В. Н. Некрасов, В. Н. Овчинников, В.В. Секретарюк Экономическая теория [Електронний ресурс]. Режим доступу: http://library.tuit.uz/skanir_knigi/book/econ_teoriya/econ_teoriya.htm
3. Бунтовский С.Ю. К вопросу о создании условий развития инновационной деятельности / С.Ю. Бунтовский // Напрями і моделі трансформації інноваційної діяльності у контексті міжнародної інтеграції: тези доп. і повідом. Міжнар. наук.-практ. конф. (Донецьк, 18–19 жовтня 2007 р.) / НАН України. Ін-т економіки пром-сті; редкол.: О.І. Амоша (відп. ред.) та ін. – Донецьк, 2007. – С. 47
4. Ільяшенко С.М. Менеджмент і маркетинг інновацій: Монографія. – Суми: ВТД «Університетська книга», 2004. – 616 с.
5. Гасанова З. А. Удосконалення системи управління підприємством [Електронний ресурс]. – Режим доступу: <http://subject.com.ua/economic/business/44.html>.
6. Дорогунцов С., Федорищева А. Научно-технический прогресс как основа развития производства и снижение его потенциальной опасности // Экономика Украины. – 1998. – № 3. – С.4–12.
7. Корсікова Н.М. Організаційно-економічний механізм управління інноваційним розвитком підприємства в сучасних умовах // Економіка харчової промисловості, № 3, 2009 р.- 8-11 с.
8. Тульчинська С.О. Функціонування організаційно-економічного механізму інноваційного процесу // Стратегічні пріоритети, №1(6), 2008 р.- 89-95 с.
9. Зінь Е., Валюх А. Механізм розвитку регіональної інноваційної

- діяльності [Електронний ресурс]. Режим доступу: http://www.ashsu.org/index.php?module=pagemaster&PAGE_user_op=view_page&PAGE_id=403
10. Карпунь Н.І. Мотивація і стимулювання інноваційної діяльності підприємства. [Електронний ресурс] – Режим доступу: http://archive.nbuv.gov.ua/portal/natural/Vnulp/Ekonomika/2008_628/84.pdf
11. Постанова Кабінету Міністрів від 23.02.2013 № 187 про затвердження «Державної програми активізації розвитку економіки на 2013—2014 роки». [Електронний ресурс] – Режим доступу: http://www.kmu.gov.ua/control/publish/article?art_id=246247059
12. Українець А.І. Принципи формування механізму інноваційного розвитку вітчизняних машинобудівних підприємств // Вісник Національного університету "Львівська політехніка": Проблеми економіки, №640, 2009 р. - 219-225 с.
13. Соловйов В.П. Інноваційний розвиток регіонів: питання теорії та практики: Монографія / Соловйов В.П., Кореняко Г.І., Головатюк В.М. – Фенікс, 2008. – 224 с.
14. Хорев А.И., Артеменко В.Б., Платонова И.В. Процедура формирования инновационного механизма предприятия [Електронний ресурс]. Режим доступу: <http://www.lerc.ru/?part=bulletin&art=9&page=12>
15. Федулова Л. І. Менеджмент організацій: Підручник / За заг. ред. Л. І. Федулової. - К.: Либідь, 2004. - 448 с.
16. Индекс глобальной конкурентоспособности 4.0 [Електронний ресурс] – Режим доступу: <http://reports.weforum.org/global-competitiveness-report-2018/in-depth-is-there-a-formula-for-innovation/>
17. Amaral, F., Tiago, T. and Tiago, F. (2014) User-generated content: tourists' profiles on Tripadvisor, International Journal of Strategic Innovative Marketing, Vol 1, Iss: 3.
18. Baron R. M., & Kenny D. A. (1986), The Moderator-Mediator Variable

Distinction in Social Psychological Research: Conceptual, Strategic, and Statistical Considerations. *Journal of Personality and Social Psychology*, Vol. 51(6). p. pp. 1173-1182

19. Chatzithomas, N., Boutsouki, N., Chatzithomas, L. and Zotos, Y. (2014). Social media advertising platforms: a cross-cultural study, *International Journal of Strategic Innovative Marketing*, Vol 1, Iss: 2.

20. Greve, G. (2014). Different or alike? Comparing computer-based and paper-based card sorting. *International Journal of Strategic Innovative Marketing*, Vol 1, Iss. 1.

21. Kavoura, A. (2014). A conceptual communication model for nation branding in the Greek Framework. Implications for Strategic Advertising Policy. *Procedia*, 148, 32-39.

22. Kavoura, A. and Stavrianea, A. (2014). Economic and social aspects from social media's implementation as a strategic innovative marketing tool in the tourism industry. *Procedia, Economics and Finance*, 14, 303-312

ДОДАТКИ

Таблиця А.1 – Вихідні дані для оцінки потенціалу підприємства

Назва показника	Номер варіанта		
	6	7	8
1 Активи підприємства, тис. грн.	12568	89753	78549
2 Витрати на інноваційну діяльність, тис. грн.	9845	68742	6540
3 Витрати на рекламу, тис. грн.	19,5	18,3	17,8
4 Дебіторська заборгованість, тис. грн.	2154	1547	2145
5 Ділові якості менеджерів, бали	4,5	4,5	3,9
6 Екологія виробництва (штрафи), тис. грн.	3,6	3,5	2,8
7 Ефективність організаційної структури управління, бали	4,6	4,2	4
8 Зобов'язання, строк погашення яких через 1 рік, тис. грн.	548	368	356
9 Засоби, які стануть ліквідними через 1 рік, тис. грн..	958	1547	1025
10 Кількість працівників, чол.	1258	965	784
11 Кількість працівників до 45 років, чол.	984	657	365
12 Кількість працівників з вищою освітою, чол.	458	457	658
13 Кількість робочих днів	285	285	285
14 Короткострокові зобов'язання, тис. грн.	5847	3547	4578
15 Кредиторська заборгованість, тис. грн.	35894	24587	32000
16 Надані підприємством кредити, тис. грн.	958	5647	5689
17 Обсяг поставок на внутрішній ринок, тис. грн.	4000	4500	3958
18 Оборотні засоби підприємства, тис. грн.	35689	35000	35214
19 Поточні активи, тис. грн.	5412	4587	4894
20 Поточні запаси, тис. грн.	568	298	487
21 Потужність підприємства, тис. т	4,2	5	3,8
22 Середньорічна вартість основних фондів, тис. грн.	25689	28954	24875
23 Собівартість продукції, тис. грн.	32548	30214	21452
24 Ставка податку на прибуток, %	30	30	30
25 Статутний фонд підприємства, тис. грн.	36589	58749	65894
26 Товарна продукція, тис. грн.	35448	31245	24578
27 Товарно-матеріальні запаси, тис. грн.	21457	21054	20458
28 Фірмовий стиль, бали	3,9	4,2	4
29 Фонд оплати праці на підприємстві, тис. грн.	96,584	85,478	36,578
30 Ціна-якість одиниці продукції, бали	5,6	5,9	5,3
31 Якість продукції, %	74	89	85

**Додаток 2 – Вихідні дані для оцінки інноваційного потенціалу
підприємства**

Назва показника	Од. вим.	Номер варіанта		
		6	7	8
1 Витрати на впровадження нових технологій і нової техніки	тис. грн.	4566	2154	3255
2 Загальна кількість нових рішень	шт.	896	23	1256
3 Загальна кількість видів продукції	шт.	45	89	25
4 Загальна кількість незалежних свідоцтв	шт.	21358	5688	245
5 Загальна кількість технологій на підприємстві	шт.	12	9	8
6 Загальний обсяг інформації	МБайт	2123	4568	55869
7 Кількість інженерно-технічних і наукових працівників	чоловік	254	456	546
8 Кількість використовуваних прогресивних сучасних технологій	шт.	12	2	5
9 Кількість винаходів	шт.	466	754	466
10 Кількість звільнених працівників	чоловік	351	235	674
11 Кількість найменувань нових видів продукції	шт.	24	59	21
12 Кількість незалежних свідоцтв на користь прийняття рішення	шт.	3586	555	5678
13 Кількість перекваліфікованих за останні 5 років працівників	чоловік	135	54	554
14 Кількість технічних і технологічних рішень на рівні винаходів	шт.	423	18	1056
15 Обсяг інформації, необхідний для прийняття рішення	МБайт	6523	4578	4666
16 Обсяг релевантної інформації	МБайт	4588	3566	4212