

# РЕЗОНАНС

ГАЗЕТА СУМСЬКОГО ДЕРЖАВНОГО УНІВЕРСИТЕТУ

ЯК

СТАТИ  
СТУДЕНТОМ

СУМСЬКОГО  
ДЕРЖАВНОГО  
УНІВЕРСИТЕТУ



## ФАХОВИЙ СПЕКТР

### ДЕННЕ ВІДДІЛЕННЯ

- технологія машинобудування;
- металорізальні верстати та системи;
- інструментальне виробництво;
- гідравлічні машини, гідропривод і гідропневмоавтоматика;
- обладнання хімічних виробництв і підприємств будівельних матеріалів;
- холодильні машини і установки;
- компресори, пневмоагрегати та вакуумна техніка;
- прикладна скологія;
- фізична електроніка;
- промислова електроніка;

- електронні прилади і пристрої;
- комп'ютеризовані системи управління і автоматика;
- прикладна математика;
- динаміка і міцність;
- фінанси і кредит;
- економіка підприємства;
- менеджмент у виробничій сфері;
- лікувальна справа.

### ЗАОЧНЕ ВІДДІЛЕННЯ:

- технологія машинобудування;
- промислова електроніка;
- обладнання хімічних виробництв і підприємств будівельних матеріалів.

ПРАВИЛА ПРИЙОМУ

Розповідь про спеціальності

КОНСУЛЬТАЦІЙНІ МАТЕРІАЛИ

## “ЛІКУВАЛЬНА СПРАВА”

Випускники цієї спеціальності — лікарі, здатні за допомогою клінічних, лабораторних та інструментарних методів, методів нетрадиційної та народної медицини проводити лікування і профілактику різноманітних захворювань за такими ось напрямками: терапія, педіатрія, хірургія тощо. Лікарі, які готуються в СумДУ, мають поглиблену підготовку і з дисциплін за фахом, і з таких навчальних дисциплін, як комп'ютерна техніка й інформатика, біофізика, медична апаратура, автоматична, математична та медична статистика, інші.

Після закінчення п'ятирічного терміну навчання протягом двохрічного інтернатурного циклу навчання опановується вузькопрофільна спеціалізація лікаря.

## “ГІДРАВЛІЧНІ МАШИНИ, ГІДРОПРИВОД І ГІДРОПНЕВМОАВТОМАТИКА”

Підготовка інженерів-механіків здійснюється по трьох спеціалізаціях:

- гідравлічні машини і сітки;
- гідропривод і гідропневмоавтоматика;
- динаміка і герметичність машин.

Випускники цієї спеціальності підготовлені для виконання виробничо-технологічної, організаційно-управлінської, проектно-конструкторської та дослідницької діяльності у галузі створення й експлуатації гідравлічних машин, гідроприводу і гідропневмоавтоматики.

Вони зможуть бути на промислових підприємствах, у наукових, конструкторських і проектних організаціях:

- розробляти й удосконалювати конструкції гідравлічних машин;
- проектувати гідро- і пневмоапаратуру;
- розробляти об'ємні гідромашини для силових гідроприводів будівельно-шляхових машин, автоматичних ліній, верстатів, промислових роботів тощо;
- експлуатувати гідравлічне обладнання;
- виконувати роботи по організації виробництва, складанню й налагодженню гідравлічних машин гідроприводів і засобів гідропневмоавтоматики;
- проводити роботи по дослідженню гідравлічних машин.

# ВСІ СПЕЦІАЛЬНОСТІ ВАЖЛИВІ

## “ПРОМИСЛОВА ЕЛЕКТРОНІКА”

Підготовка інженерів цього фаху здійснюється за спеціалізаціями:

- інформаційні і керівні пристрої та системи;
- медична діагностична електронна апаратура.

Випускники можуть бути використані для:

- експлуатації вітчизняних й імпортованих електронних пристроїв та систем;
- розробки й виготовлення нового електронного обладнання — такого, як керуючі, інформаційні, обчислювально-вимірювальні пристрої і системи;
- експлуатації медичних діагностичних пристроїв та систем;
- розробки новітнього діагностичного обладнання.

## “ФІЗИЧНА ЕЛЕКТРОНІКА”

-- це сучасні лазерні й іонно-плазмові технології, наукове приладобудування, космічний зв'язок і телебачення, новітні методи діагностики матеріалів, прилади й обладнання мікроелектроніки;

— це дослідження нових перспективних матеріалів і компонентів мікроелектроніки на основі складних напівпровідників, ортоферитів, рідких кристалів, надпровідників;

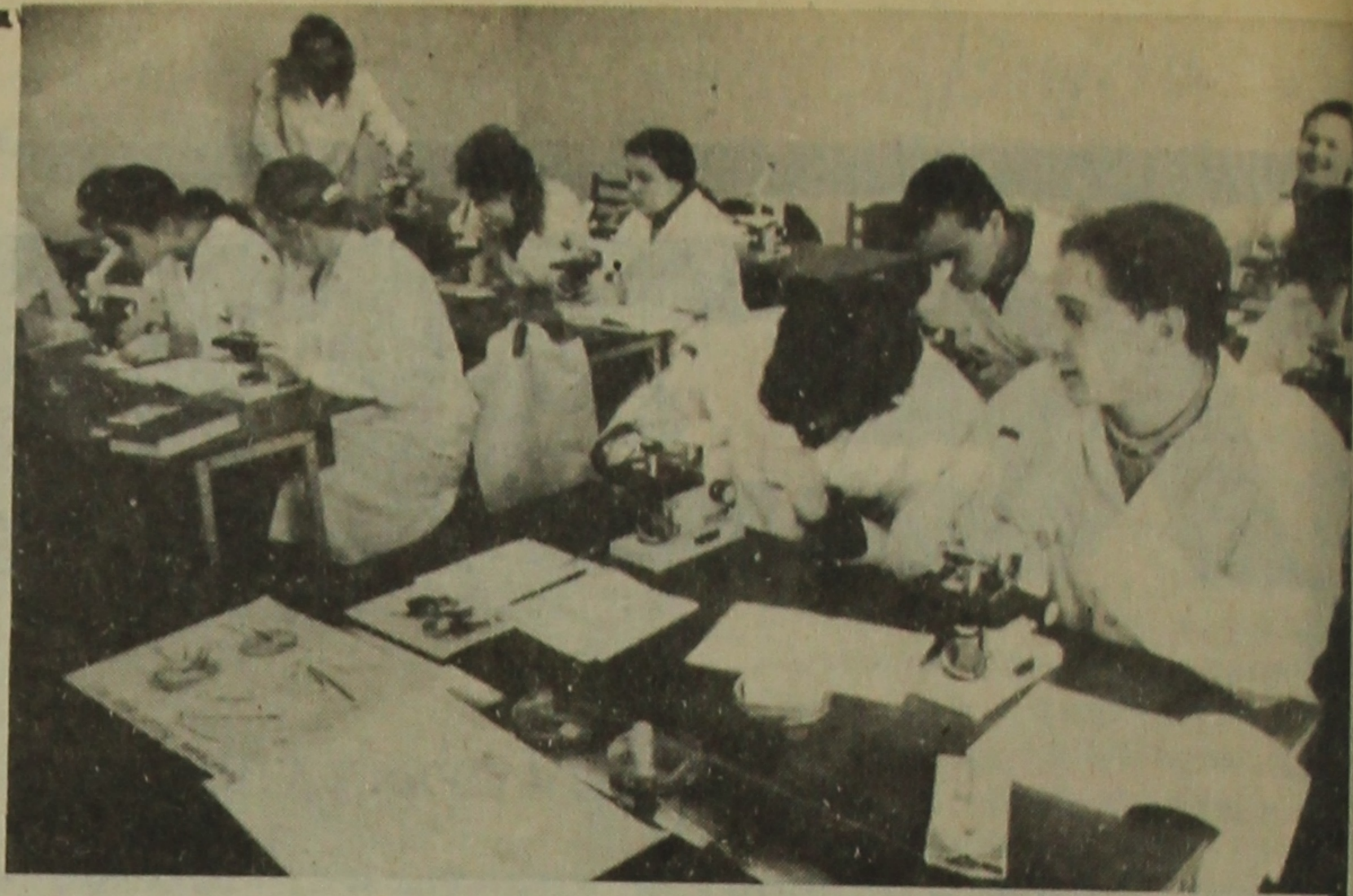
— це застосування сучасних комп'ютерних систем під час моделювання фізичних явищ у технологічних процесах для виробництва обладнання вакуумної та твердотілої електроніки;

— це сучасне біомедичне обладнання та його експлуатація з використанням комп'ютерного опрацювання й аналізу, лазерних та іонних технологій, рентгенівської та НВЧ-діагностики.

Все це ви вмітимете та ще й зосередитеся на одній із таких ось спеціалізацій:

- вакуумна електроніка;
- методи досліджень і розробки матеріалів електронної техніки;
- математичне та комп'ютерне моделювання фізичних процесів у обладнанні електроніки;
- експлуатація біомедичної апаратури.

● Комп'ютери? Це ж дуже просто...



● Майбутні медики вивчають анатомію

Випускники фізичної електроніки працюють на промислових підприємствах, пов'язаних із виробництвом та експлуатацією електронного обладнання, в науково-дослідних організаціях та інститутах Академії наук, навчальних, медичних і діагностичних закладах, у комерційних фірмах, пов'язаних із реалізацією засобів електроніки, та рекламних агентствах аналогічного профілю тощо.

## “КОМП'ЮТЕРИЗОВАНІ СИСТЕМИ УПРАВЛІННЯ І АВТОМАТИКА”

Підготовка інженерів цього фаху здійснюється за спеціалізаціями:

- системи автоматичного управління;
- управління в робототехнічних системах;
- управління автоматизованим технологічним обладнанням і процесами (по галузях);
- автоматизований привід виконуючих механізмів виробничих установок;
- проектування промислових систем автоматизації й управління;
- управління в гнучких виробничих системах (по галузях).

В залежності від спеціалізації випускнику присвоюється кваліфікація інженера-електрика або системо-техніка.

## “ПРИКЛАДНА МАТЕМАТИКА”

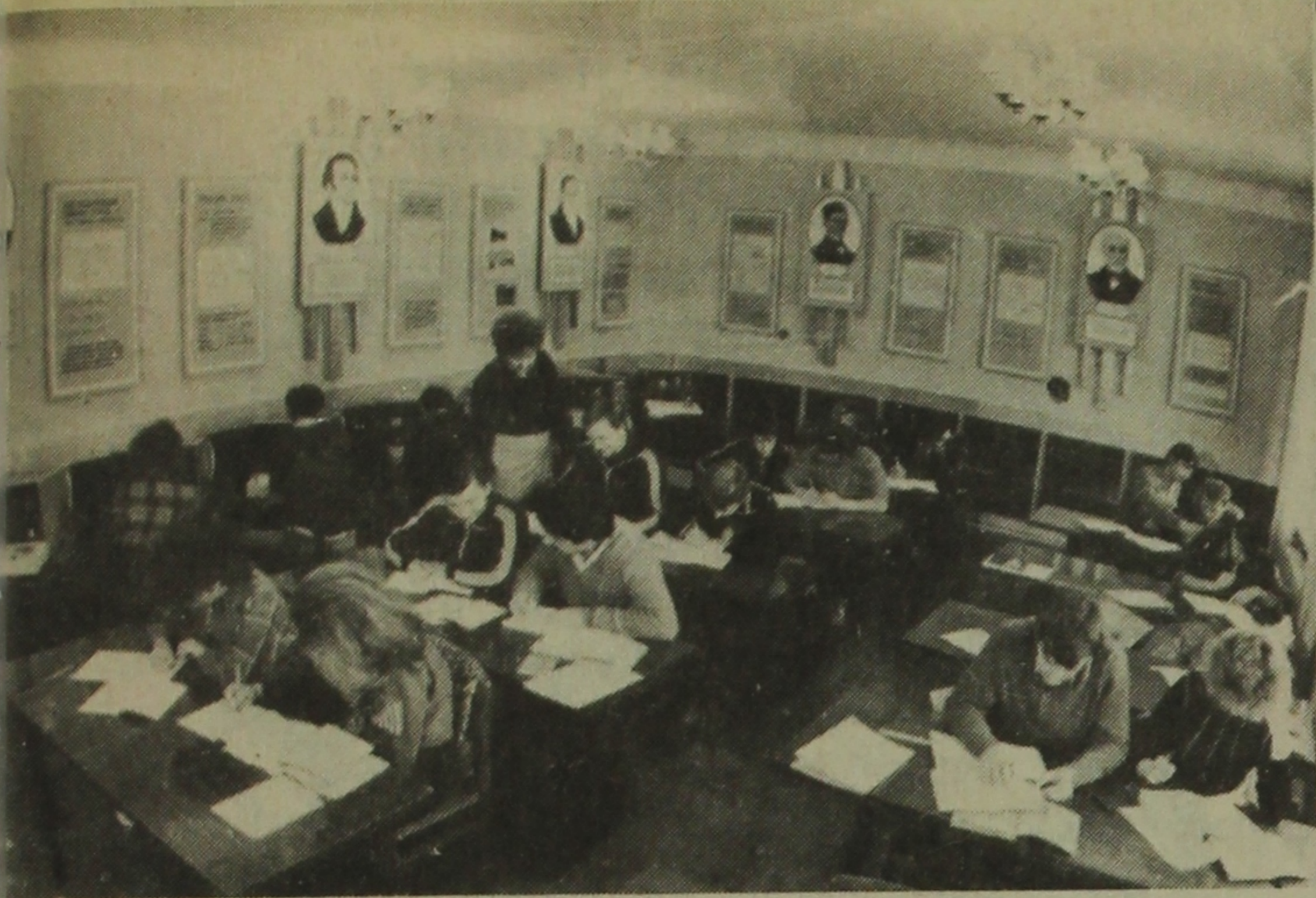
Передбачається підготовка фахівців з двох спеціалізацій: “Програмне забезпечення обчислювальних машин і систем” та “Математична фізика і математичне моделювання”.

Спеціалісти профілю “Програмне забезпечення обчислювальних машин і систем” матимуть знання з математичного і програмного забезпечення комп'ютерної техніки, опанують сучасні інформаційні технології. Як програмісти, вони зможуть ефективно експлуатувати обчислювальну техніку, застосовувати готові пакети програм і створювати нові — для АСУ, комп'ютерних мереж, банків і баз даних, систем опрацювання текстової і графічної інформації, автоматизованих робочих місць у всіх галузях діяльності людини. При підготовці програмістів акценти будуть зроблені на освоєнні персональної комп'ютерної техніки, ліцензійних програмних продуктів, методів користування оптимальних і надійних програм зі зручним інтерфейсом користувача.

Передбачається підготовка з математичної економіки, вивчення нових комп'ютерних технологій, комп'ютерного зв'язку тощо.

Поглиблені знання математичних дисциплін дозволять випускникам спеціалізації “Математична фізика і математичне моделювання” виявляти виробничі і наукові задачі, що потребують застосування математичних методів та ЕОМ, перекладати ці задачі на математичну мову і будувати оптимальні алгоритми їх розв'язання.

Спеціалісти з прикладної математики можуть залучатися до викладацької роботи в ліцеях, коледжах, вузах.



• Під пильним поглядом видатних учених

## “КОМПРЕСОРИ, ПНЕВМОАГРЕГАТИ ТА ВАКУУМНА ТЕХНІКА”

Підготовка інженерів-механіків за цією спеціальністю ведеться для:

- розробки й експлуатації компресорних машин та пристроїв, заводських пневмосіток та системи пневмоавтоматики;
- підприємств комприміювання газоподібного палива для заправлення автотранспорту й авіаційно-космічних комплексів.
- проведення переміщень природного газу по газопроводах;
- розробки й експлуатації вакуумних систем та вакуумного обладнання.

## “ХОЛОДИЛЬНІ МАШИНИ І УСТАНОВКИ”

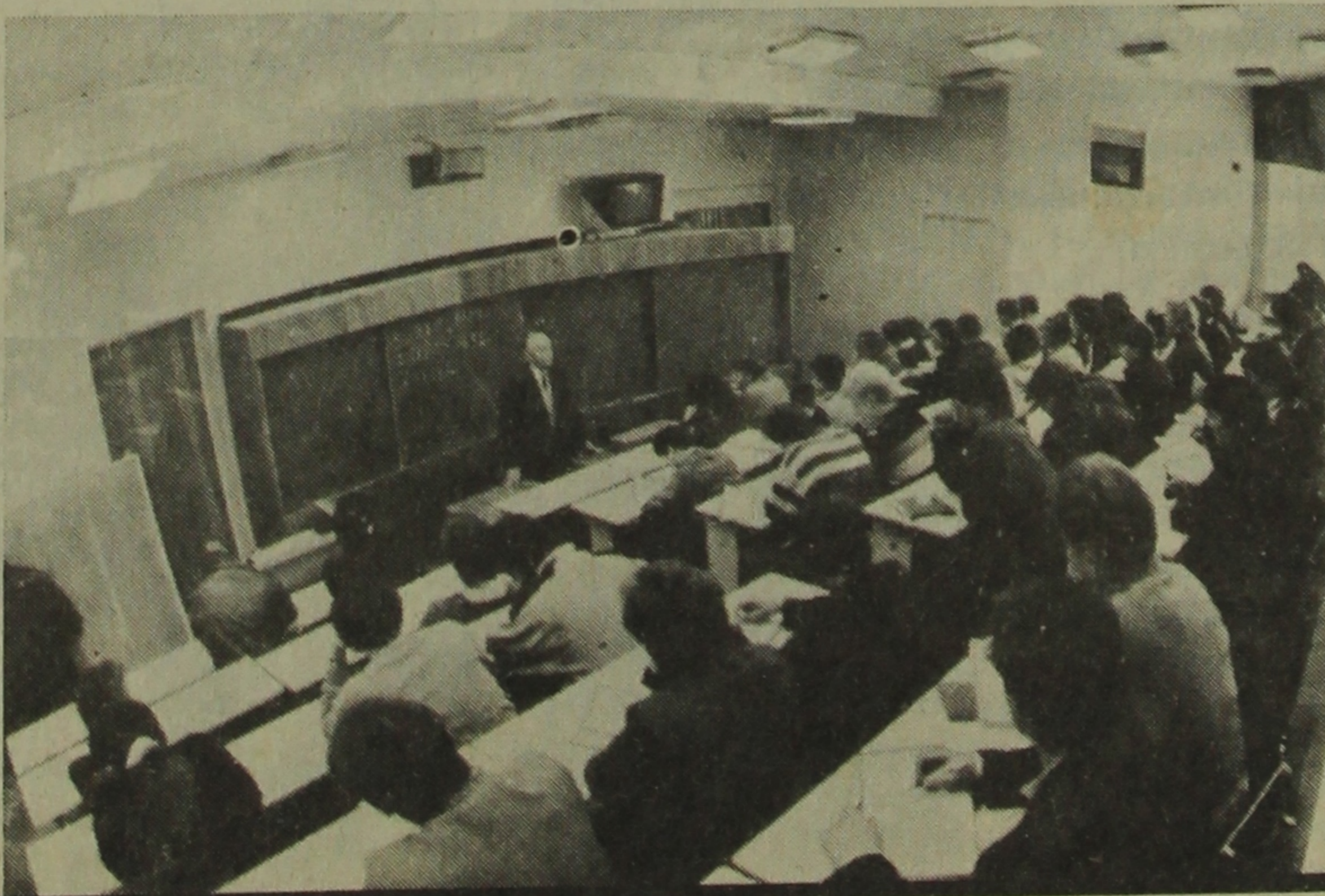
Інженери-механіки цієї спеціальності будуть фахівцями по:

- розробці й експлуатації техніки для різноманітних технологій, використання штучного холоду, в т.ч. й для комфортно-технологічного кондиціонування приміщень;
- збереженню і рефрижераторному транспортуванню продукції агропромислового комплексу;
- зрідженню газів;
- роз'єднанню повітря на компоненти;
- низькотемпературних процесах, отриманню наднизьких температур і підтримки ефекту надпровідності.

## “ЕЛЕКТРОННІ ПРИЛАДИ ТА ПРИСТРОЇ”

Інженер електронної техніки набуває вміння:

- проводити моделювання і теоретичні дослідження створюваних пристроїв систем з використанням сучасних технологічних методів, алгоритмічних і технічних засобів, методів автоматизації наукових досліджень;
- розробляти й проектувати технологічне обладнання електронного виробництва, створювати технологічні машини, автомати й автоматизовані комплекси, використовувати системи автоматичного проектування;
- розробляти технологічні процеси виготовлення, складання та випробовування технологічних машин і комплексів електронного виробництва, конструювати технологічне оснащення для створення виробів електронної техніки;
- здійснювати організацію виробничих процесів на основі найновіших досягнень технології машинобудування, високопродуктивного обладнання і засобів автоматизації.



• В одній із навчальних аудиторій

# ВСІ СПЕЦІ- АЛЬНОСТІ ПОТРІБНІ

## “ПРИКЛАДНА ЕКОЛОГІЯ”

Хто її здобуде, той оволодіє глибокими знаннями в сфері охорони навколишнього середовища, економіки природокористування, ефективного ресурсозабезпечення народного господарства, проектування та розробки природоохоронного обладнання; матиме міцні навички проведення екологічної експертизи технологічних проектів.

Випускникові присвоюється кваліфікація інженер-еколог, який зможе працювати:

- у промисловому комплексі: експлуатація природоохоронного обладнання, розробка і проектування сучасних безвідхідних екологічно чистих технологій, проведення екологічних експертиз діючих промислових комплексів, організація та управління роботою служб з охорони навколишнього середовища тощо;
- у будівництві: екологічна експертиза об'єктів будівництва, що проектуються, вибір будівельних майданчиків, проектування забудови з урахуванням збереження навколишнього середовища, відновлення зон, зайнятих під будівництво;
- у сільському господарстві: організація й управління використанням лісів, пасовищ, тваринницьких ферм і їх очисних споруд, знешкодження відходів тваринництва та стічних вод, організація і контроль за раціональним використанням міндобриг, збереження та відновлення природного шару ґрунту;
- у міських службах комунального господарства, санепідстанціях, водоканалах та очисних спорудах: озеленення населених пунктів, організація санітарно-гігієнічних зон, контроль за станом довколишнього середовища, експлуатацією промислових підприємств.

## “ДИНАМІКА І МІЦНІСТЬ”

Підготовка спеціалістів проводиться зі спеціалізацією в галузі гермотехніки та вібронадійності насосного і компресорного обладнання. Така спеціалізація запроваджена вперше у вузах України та СНД. Фахівці зможуть:

- досліджувати та проектувати ущільнювальні системи;
- робити вібраційні та міцносні розрахунки;
- організувати ремонт та обслуговування ущільнення;
- контролювати та поліпшувати вібраційний стан роторних машин.

Спеціалісти будуть працювати інженерами-дослідниками в НДІ, КБ і на підприємствах, які розробляють насоси і компресори різноманітного призначення, а також інженерами по ремонту та експлуатації на теплових та атомних електростанціях, на хімокомбінатах, у нафто- та газодобувній промисловості, на комунальних підприємствах.

## “ТЕХНОЛОГІЯ МАШИНО- БУДУВАННЯ”

Хто її здобуде, стане фахівцем по технологічній підготовці механо-складального виробництва, зможе грамотно проводити:

- аналіз конструкцій виробів на технологічність та її вдосконалення;
- обґрунтування отримання раціональних вихідних заготовок та проектування їх форм і розмірів;
- проектування технологічних процесів мехобробки й складання, підготовки керуючих програм для верстатів з ЧПУ, в тому числі із застосуванням ЕОМ;
- проектування спеціального оснащення, ріжучого й вимірювального інструменту, технології їхнього виготовлення;
- обґрунтування ефективності й економічності технологічних рішень, що приймаються.

## “ІНСТРУМЕНТАЛЬНЕ ВИРОБНИЦТВО”

Що таке інструмент? Це все, чим ви користуєтеся — від кухні до заводу, це невід'ємна частина нашого як побутового, так і виробничого життя.

Як його зробити, з чого; як раціонально експлуатувати? Все це ви дізнаєтеся, коли оберете спеціальність “Інструментальне виробництво”. Ми навчимо вас конструювати, виготовляти та експлуатувати будь-які інструменти.

Ще Тейлор говорив, що дивіденди фірми — на кінчику різця.

## “ОБЛАДНАННЯ ХІМІЧНИХ ВИРОБНИЦТВ І ПІДПРИЄМСТВ БУДІВЕЛЬНИХ МАТЕРІАЛІВ”

Інженер-механік, який отримав цю спеціальність, добре розуміється на питаннях проектування, конструювання, експлуатації та дослідження технологічного обладнання; володіє принципами організації технологічних процесів хімічних виробництв; розробляє комплексні проекти заводів, окремих цехів по виробництву технологічного обладнання для хімічної, нафтохімічної, мікробіологічної промисловості, а також промисловості будівельних матеріалів; знає тонкощі автоматизації, механізації відповідних виробництв.



• Найскладніша техніка в наших руках

### “МЕНЕДЖМЕНТ У ВИРОБНИЧІЙ СФЕРІ”

Випускникам вказаного фаху присвоюється кваліфікація:

— інженер-організатор виробництва.

Його функції полягають у розробці, плануванні й організації виробничих процесів, упровадженні нових, колективних форм праці, забезпеченні підвищення продуктивності, скороченні витрат робочого часу, зниженні виробничих затрат, економічному витрачанні трудових і матеріальних ресурсів, організації праці і систем її оплати, укоріненні ефективних засобів технологічного оснащення, передових методів і способів праці.

Фахівець мусить бути лінійним керівником виробництва, який приймає організаційні рішення, що вимагають системного підходу й обов'язкового врахування всього комплексу технічних, економічних, організаційних, правових, соціальних, педагогічних та психологічних факторів.

### “ЕКОНОМІКА ПІДПРИЄМСТВ”

Сфера діяльності фахівців цього профілю — техніко-економічна й організаційна підготовка виробництва, його управлінське обслуговування. Вони можуть:

— визначити головні напрямки удосконалення організаційної системи та механізмів господарювання;

— здійснювати техніко-економічне обґрунтування проектів реконструкції діючих і створення нових об'єктів та виробництв;

— визначити економічну ефективність нової техніки, що впроваджується, технології, засобів і систем автоматизації виробництва, а також здійснювати аналіз виробничо-господарської діяльності підприємств та їхніх підрозділів;

— визначити техніко-економічні норми витрат трудових і матеріальних ресурсів на виробництві;

— аналізувати існуючі системи оплати праці та матеріального стимулювання працівників підприємств, упроваджувати більш ефективні методи кооперації праці, бригадний підряд, а також сприяти розвитку госпрозрахункових відносин, формулювати завдання автоматизованого опрацювання інформації.

### “ФІНАНСИ ТА КРЕДИТ”

Більшість управлінських рішень приймається на основі фінансових документів, які неможливо підготувати без аналізу фінансово-господарської діяльності підприємства. Цю роботу, ще незвичну для нашої економіки, за кордоном виконують фінансисти-бухгалтери (еккаунтанти). Її робитимуть і випускники цієї спеціальності, які матимуть кваліфікацію економіст-фінансист.

Незамінними вони будуть при оформленні кредитів, уміло визначаючи ступінь комерційного ризику для підприємства-кредитора. В банках випускники цієї спеціальності зможуть працювати як фахівці по займах і визначатимуть рівень кредитоздатності клієнтів, інвестиційні можливості банку. У великих банках кредитні спеціалісти працюватимуть і за такими напрямками, як цінні папери, векселя, облігації тощо. Аналітики цінних паперів також зможуть працювати в брокерських фірмах, банках, інших фінансових інституціях для визначення вартості акцій, майбутніх прибутків і дивідендів. У страхових же компаніях випускники зможуть бути спеціалістами-актуаріями, які опрацьовуватимуть та аналізуватимуть статистичні дані з метою визначення прибуткових, а водночас і конкурентоздатних страхових премій.

### “МЕТАЛОРІЗАЛЬНІ ВЕРСТАТИ ТА СИСТЕМИ”

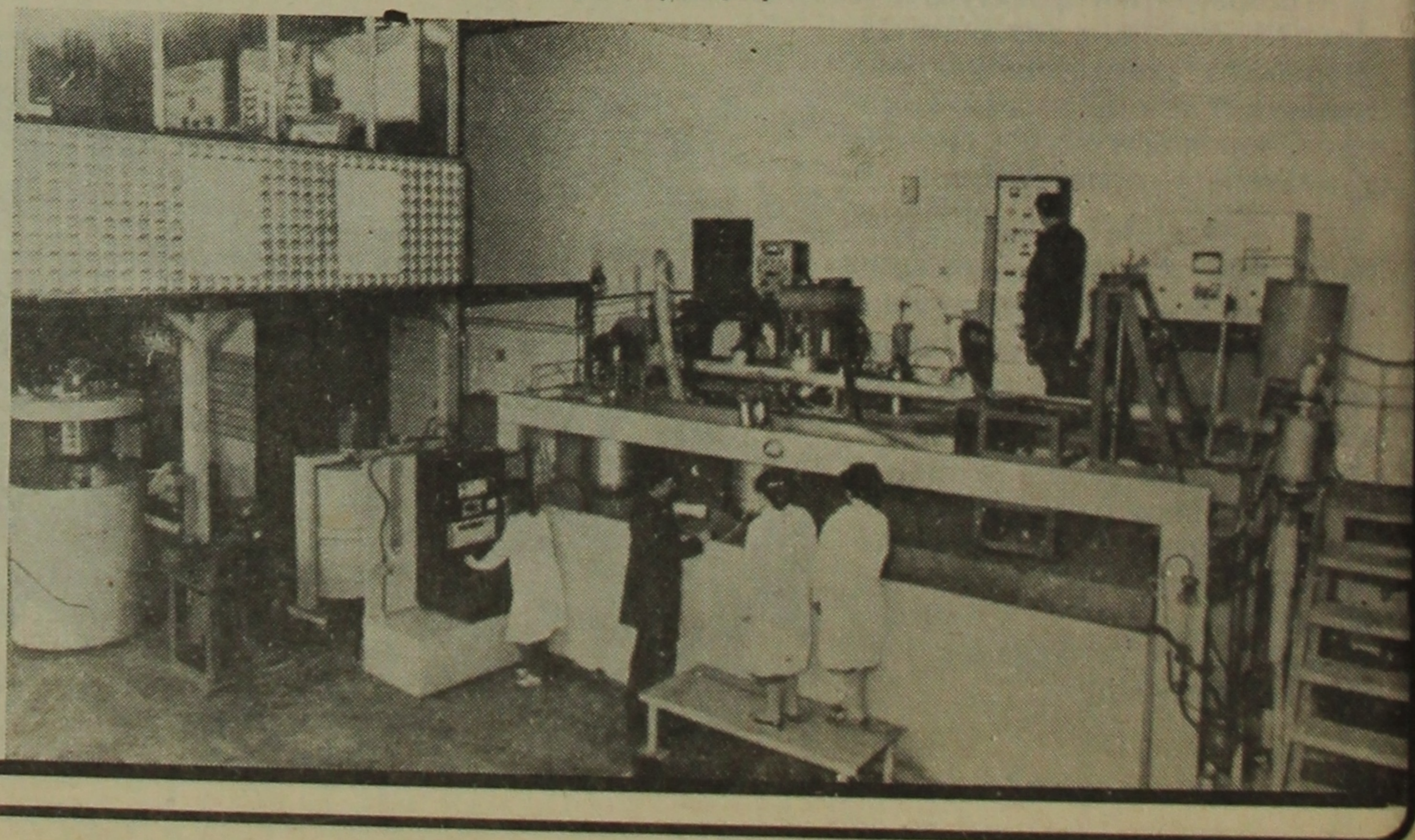
Якщо ви хочете навчитися:

— конструювати найрізноманітніше обладнання, починаючи від найпростіших верстатів та механізмів, які застосовуються в побуті, до складних металорізальних верстатів автоматизованого виробництва, до того ж виконувати цю роботу із застосуванням сучасних ЕОМ;

— кваліфіковано обрати керуючу систему для обладнання та оптимально її запрограмувати,  
**ТОЖ вступайте на цю спеціальність!**

За час навчання ви набудете знань, які можна застосовувати, працюючи на простих і надсучасних підприємствах.

• В лабораторному корпусі



### СумДУ — СВАКУ

На базі університету ведеться загальнонаукова, загальнотехнічна, гуманітарна підготовка курсантів Сумського вищого артилерійського командного училища, які навчаються за спеціальностями:

— “Бойове застосування підрозділів наземної артилерії”;

— “Застосування підрозділів бойового забезпечення ракетних військ та артилерії”.

Студенти-юнаки всіх спеціальностей можуть за власним бажанням протягом усього навчання в університеті пройти підготовку за програмою офіцерів запасу з присвоєнням відповідного військового звання та звільнення від дійсної строкової служби в армії.

# ПРАВИЛА ПРИЙОМУ

на перший курс

Сумського державного університету  
в 1995 році



організаціями та установами. Кількість студентів, підготовка яких фінансується фізичними та юридичними особами, визначається університетом як різниця між ліцензованим обсягом підготовки та сумарним обсягом підготовки, що фінансується за рахунок державного і місцевого бюджетів та коштів галузевих міністерств, відомств, підприємств, організацій, установ.

6. Поновлення на старші курси проводиться за рішенням приймальної комісії з урахуванням фінансових можливостей університету і за умов відповідності навчальних планів попередніх курсів, але кількість осіб, які навчаються на старших курсах за рахунок державного бюджету, не повинна перевищувати обсягу їх прийому на перший курс відповідного року прийому. Поновлення при відсутності вакантних місць може здійснюватись на умовах повної компенсації вартості навчання підприємствами, організаціями, установами, фізичними або юридичними особами.

7. Для одержання другої вищої освіти прийом може проводитись за рішенням приймальної комісії при умовах відповідності навчальних планів попередніх курсів і повної компенсації підприємствами, організаціями, установами, фізичними або юридичними особами вартості навчання.

8. Цільовий прийом сільської молоді проводиться згідно з постановою Кабінету Міністрів України від 21.07.92 р. №408 "Про пільги для сільської молоді при прийомі до вищих навчальних закладів, удосконалення системи перепідготовки і підвищення кваліфікації кадрів". При цьому цільові направлення видаються відповідними органами управління обласних Рад народних депутатів лише особам, які постійно проживають у сільській місцевості або селищах міського типу.

Цільовий прийом для районів, що зазнали радіоактивного забруднення внаслідок аварії на Чорнобильській АЕС, організується на основі договорів між університетом і підприємствами, установами, організаціями відповідно до Закону України "Про статус і соціальний захист громадян, які постраждали внаслідок Чорнобильської катастрофи" (в редакції Закону України від 19.12.91 р. із змінами та доповненнями від 1.07.92 р.). Місця для цільового прийому виділяються (для області, організації та ін.) рішенням приймальної комісії в межах обсягу підготовки за рахунок державного бюджету. Кількість місць для цільового прийому з кожної спеціальності визначається не пізніше як за місяць до початку прийому документів і не може бути збільшена в ході прийому документів, вступних іспитів і зарахування.

Конкурс на цільові місця організується з кожної спеціальності і повинен складати для вступників, які приступили до вступних іспитів, не менше 1,5 особи на місце згідно з квотою по виділених місцях. При незабезпеченні цього конкурсу приймальна комісія за погодженням з Міністерством освіти зменшує квоту з урахуванням збереження зазначеного конкурсу.

9. Прийом документів на навчання без відриву від виробництва проводиться з 29 травня по 15 липня, на денну форму навчання — з 12 червня по 15 липня. Організацію прийому до СумДУ здійснює приймальна комісія, яка діє відповідно до Положення про приймальну комісію вищого навчального закладу.

10. Вступники надсилають поштою або подають особисто до вищого навчального закладу заяву про прийом до СумДУ, в якій вказують напрям підготовки та обрану спеціальність, форму навчання.

До заяви вступник додає документ про повну загальну середню освіту в оригіналі, копію трудової книжки (при вступі на навчання без відриву від виробництва), медичну довідку за формою 086-У, 8 фотокарток розміром 3x4 см. Паспорт (свідоцтво про народження для осіб, які за віком не мають паспорта), військовий квиток (посвідчення про приписку до призовної дільниці) та документи, що дають право на пільги, вступник пред'являє особисто в строки, визначені для подання документів. При відсутності повного комплексу документів вступник до вступних іспитів та зарахування не допускається.

Особи, які вступають до СумДУ на умовах фінансування підготовки фахівців галузевим міністерством, відомством,

1. До Сумського державного університету (СумДУ) приймаються громадяни України, які мають повну загальну середню освіту. Підготовка громадян зарубіжних країн здійснюється згідно з Законом України "Про правовий статус іноземців" та постановою Кабінету Міністрів України від 26 лютого 1993 р. №136 "Про навчання іноземних громадян в Україні".

Іноземні громадяни українського походження користуються тими ж правами, що і громадяни України, якщо вони:

- мають документ про освіту з відзнакою;
- є учасниками міжнародних та призерами державних олімпіад із загальноосвітніх дисциплін, іспит з яких визначено профілюючим для вступу на обрану абітурієнтом спеціальність.

2. Усі вступники користуються рівними правами незалежно від статі, расової, національної приналежності, соціального та майнового стану, роду та характеру занять, світоглядних переконань, віросповідання, місця проживання та інших обставин.

3. На навчання без відриву від виробництва приймаються особи, які працюють за профілем обраної спеціальності, військовослужбовці, звільнені у запас в 1995 році, випускники вищих навчальних закладів 1-2 рівнів акредитації і професійних навчально-виховних закладів різних рівнів, які вступають на споріднені спеціальності, та особи за направленням на навчання підприємствами й організаціями згідно з договорами на цільову підготовку.

4. Фінансування підготовки фахівців проводиться за рахунок коштів:

- державного бюджету,
- місцевого бюджету,
- галузевих міністерств, відомств, організацій та установ,
- фізичних та юридичних осіб (за договорами).

5. Обсяги підготовки з кожного напрямку підготовки (спеціальності), що фінансуються з держбюджету, встановлюються університету Міністерством освіти України. Обсяги підготовки, що фінансуються за рахунок коштів місцевого бюджету, визначаються відповідними органами управління обласних Рад народних депутатів і встановлюються для СумДУ шляхом укладання відповідних угод з університетом. Обсяги галузевого замовлення встановлюються шляхом двосторонніх угод між університетом та міністерствами, відомствами, підприємствами,

підприємством, організацією, установою, фізичними та юридичними особами, а також громадяни інших країн додають укладений з СумДУ договір на підготовку з гарантією щорічної посеместрової повної компенсації витрат на підготовку.

Інші вступники можуть додати договір з підприємством, організацією та установою на цільову підготовку спеціаліста з частковою компенсацією витрат університету на забезпечення цільової підготовки.

Особи, які вступають на умовах цільового прийому згідно з встановленими квотами, додають направлення, видане:

— при вступі на підготовку, яка фінансується з державного або місцевого бюджетів — відповідними органами управління Ради Міністрів Республіки Крим, обласними, Київською та Севастопольською міськими Радами народних депутатів, а також міністерствами, відомствами, підприємствами, організаціями, установами, що уклали договори з СумДУ відповідно до Закону України "Про статус і соціальний захист громадян, які постраждали внаслідок Чорнобильської катастрофи" в редакції Закону України від 19.12.91 р. зі змінами та доповненнями від 1.07.92 р. (3 та 4 категорії осіб);

— при вступі за галузевими замовленнями — міністерствами, відомствами, підприємствами, організаціями, установами, які уклали відповідні угоди з університетом.

11. Вступні випробування на всі форми навчання проводяться з 16 липня за розкладом, який затверджується приймальною комісією.

12. Вступники, які атестовані з української мови, складають обов'язковий конкурсний іспит з цієї дисципліни у формі диктанту за п'ятибальною системою. Для осіб, які не атестовані з української мови, встановлюється конкурсний іспит з російської мови у формі диктанту.

Крім цього іспиту, для відповідних спеціальностей в залежності від напрямку підготовки, встановлюється такий перелік вступних випробувань, форм їх проведення та бальна система оцінок:

| Напрямок підготовки за професійним спрямуванням | Спеціальність  | Перелік форм їх проведення, оцінок |                     |
|---|--|------------------------------------|---------------------|
|   |  | Профільюючий іспит                 | Другий іспит        |
| Економіка                                       | 6.0501 7.050104 Фінанси і кредит   | Математика                         | Іноземна мова —     |
|   | 7.050107 Економіка підприємства  | (письмово),                        | англ., нім., франц. |
| 6.0502  | 7.050201 Менеджмент у виробничій сфері   | 10 балів                           | (усно), 5 балів     |
| 6.0802 Прикладна математика                     | 7.080202 Прикладна математика  | Математика (письм.),               | Фізика (усно),      |
| 6.0803 Механіка                                 | 7.080303 Динаміка і міцність   | 10 балів                           | 10 балів            |
| Інженерна механіка                              | 6.0902 7.090202 Технологія машинобудування *                                   | Математика (письм.),               | Фізика (усно),      |
|   | 7.090203 Металорізальні верстати та системи                                    |                                    |                     |
|   | 7.090204 Інструментальне виробництво   |                                    |                     |
|   | 7.090209 Гідравлічні машини, гідропривод і гідропневмоавтоматика               |                                    |                     |
|   | 7.090220 Обладнання хімічних виробництв і підприємств будівельних матеріалів * | 10 балів                           | 10 балів            |
| Енергетика                                      | 6.0905 7.090514 Холодильні машини і установки                                  | 10 балів                           | 10 балів            |
|   | 7.090515 Компресори, пневмоагрегати та вакуумна техніка                        |                                    |                     |
| 6.0708 Екологія                                 | 7.070805 Прикладна екологія  |                                    |                     |

|  |   |                             |                          |
|--|---|-----------------------------|--------------------------|
| 6.0908 Електроніка                         | 7.090801 Фізична електроніка                              | Математика (письм.),        | Фізика (усно),           |
|  | 7.090804 Електронні прилади і пристрої                    |                             |                          |
|  | 7.090805 Промислова електроніка *                         |                             |                          |
| 6.0914 Комп'ютеризовані системи управління | 7.091402 Комп'ютеризовані системи управління і автоматика | 10 балів                    | 10 балів                 |
| 6.1101 Медицина                            | 7.110101 Лікувальна справа                                | Біологія (письм.), 10 балів | Хімія (письм.), 10 балів |

\* Спеціальності, за якими здійснюється прийом як на денну, так і на заочну форми навчання.

Програми вступних випробувань відповідають програмам середніх загальноосвітніх навчально-виховних закладів. Критерії оцінок знань з кожної складової вступних випробувань та шкали переводу, що визначають відмінні та незадовільні оцінки, розробляються екзаменаційними комісіями і затверджуються приймальною комісією.

13. Рішення про проведення вступних випробувань приймається приймальною комісією вищого навчального закладу в залежності від конкурсної ситуації, яка склалася за поданими документами. Якщо кількість заяв вступників (враховуючи і слухачів підготовчого відділення), поданих на спеціальність (для навчання без відриву від виробництва — в цілому на форму навчання), менша або дорівнює встановленому обсягу підготовки, вступні випробування можуть не проводитись, і зараховуються всі особи, які подали документи.

При проведенні вступних випробувань зарахування проводиться за сумою балів, набраних на вступних випробуваннях. При цьому конкурсне зарахування на денну форму навчання проводиться з таких груп напрямків підготовки відповідно до встановленого обсягу прийому за спеціальностями:

- "Економіка", "Менеджмент";
- "Прикладна математика", "Механіка";
- "Інженерна механіка", "Енергетика", "Екологія";
- "Електроніка", "Комп'ютеризовані системи, автоматика і управління";
- "Медицина".

Зарахування на навчання без відриву від виробництва проводиться за спеціальностями в межах загального обсягу прийому на цю форму навчання.

14. Зараховуються без вступних випробувань протягом строку прийому документів учасники міжнародних та призери IV етапу Всеукраїнських олімпіад за умови, якщо вони вступають на спеціальності, для яких профільюючим є іспит з дисципліни, з якої вони були відповідно учасниками (призерами) вищезгаданих олімпіад.

15. Звільняються від вступних іспитів і зараховуються протягом строку прийому документів за наслідками співбесіди, яка визначає рівень загальноосвітньої підготовки, нахилу та здібностей, необхідних для оволодіння обраною спеціальністю (особи, які не рекомендовані до зарахування за наслідками співбесіди, складають вступні іспити):

а) особи, віднесені до 1 та 2 категорій Законом України "Про статус і соціальний захист громадян, які постраждали внаслідок Чорнобильської катастрофи" (в редакції Закону України від 19.12.91 р. із змінами та доповненнями від 01.07.92 р.), які закінчили середні навчальні заклади з відзнакою (відмінними оцінками);

б) учасники IV етапу та призери III етапу (обласних, в Автономній Республіці Крим — республіканської, у містах Києві та Севастополі — міських) Всеукраїнських олімпіад, турнірів, конкурсів, конкурсів-захистів науково-дослідницьких робіт Малої Академії наук України за умови, що вони вступають на спеціальності, для яких профільюючим є іспит з дисципліни, з якої вони були відповідно учасниками, призерами вищезгаданих олімпіад та конкурсів;

в) учасники Сумської обласної олімпіади, нагороджені СумДУ відповідним дипломом;

г) переможці районних олімпіад з математики або фізики за умови, що вони вступають на спеціальності таких напрямків підготовки: "Механіка", "Інженерна механіка", "Енергетика", "Електроніка";

д) особи, перелічені в п.п. 14, 15б, які брали участь у відповідних олімпіадах з фізики при вступі на спеціальності напрямків підготовки, перелічених в п. 15г, або в відповідних олімпіадах з

біології, при вступі на спеціальність "Прикладна екологія", а також особи, перераховані в п. 14, та призери III етапу Всеукраїнських олімпіад з інформатики та обчислювальної техніки при вступі на спеціальність "Прикладна математика";

е) випускники професійних навчально-виховних закладів та шкіл, які були учасниками IV етапу та призерами III етапу Всеукраїнських конкурсів фахової майстерності або олімпіад зі спеціальних предметів, якщо вони вступають на відповідні спеціальності;

ж) абітурієнти з країн СНД, які є учасниками міжнародних та призерами державних олімпіад із загальноосвітніх дисциплін, іспит з яких є профілюючим для вступу на спеціальність, обрану абітурієнтом.

16. Рішенням приймальної комісії можуть бути звільнені від складання екзамену з дисципліни, що співпадає з дисципліною відповідної олімпіади, турніру, конкурсу, конкурсу-захисту з зарахуванням за цю дисципліну максимальної кількості балів (відповідно до п. 12), особи, які перелічені в п. 14 (відносно екзаменів з непрофільюючих дисциплін), та п.п. 15б, д, ж.

17. Дія пунктів 14, 15б, в, г, д, е, 16 поширюється тільки на учасників олімпіад (конкурсів), які проводились Міністерством освіти України і які під час проведення олімпіад (конкурсів) навчались у 1994/1995 навчальному році в 11 (12) класах середніх загальноосвітніх закладів та на випускних курсах професійних навчально-виховних закладів.

18. Кількість місць, на які зараховуються перераховані в п.п. 15, 16 категорії абітурієнтів, не повинна перевищувати 20 відсотків від обсягу прийому з кожної спеціальності, який фінансується з державного бюджету.

19. Звільняються від вступних іспитів за наслідками співбесіди і зараховуються після проведення відповідних фінансових розрахунків протягом строку прийому документів абітурієнти, підготовка яких фінансується за рахунок коштів галузевих міністерств, відомств, підприємств, організацій, установ, юридичних та фізичних осіб.

20. У відповідності до правил прийому на підготовче відділення (ПВ) СумДУ встановлюється такий порядок зарахування на перший курс випускників підготовчого відділення СумДУ, які успішно витримали випускні екзамені, що проводяться в кінці навчання на ПВ за завданнями вступних екзаменів (слухачі ПВ, які не виконали план учбового процесу або не склали випускних екзаменів, можуть складати вступні випробування на загальних підставах):

а) зарахування випускників ПВ проводиться за їх бажанням на денну або заочну форми навчання (при умові співпадання переліку випускних і вступних випробувань);

б) зарахування на перший курс університету слухачів ПВ, які вчилися на місцях з державним фінансуванням, проводиться на бюджетні місця поза конкурсом без складання вступних іспитів (при цьому кількість місць, на які зараховуються ці абітурієнти, не повинна перевищувати 20 відсотків відповідного обсягу прийому з кожної спеціальності); якщо кількість місць за спеціальностями, які виділені для зарахування слухачів ПВ, менша, ніж кількість слухачів, що на них претендують, зарахування проводиться за конкурсом у відповідності з результатами випускних екзаменів; слухачі, які за конкурсом не пройшли на ці місця, можуть бути зараховані на вакантні місця цієї категорії з інших спеціальностей;

в) слухачі підготовчого відділення спеціальності "Лікувальна справа", які навчались на умовах цільової підготовки, зараховуються на місця з бюджетним фінансуванням без складання вступних випробувань (кількість місць з бюджетним фінансуванням для зарахування поза конкурсом цієї категорії випускників підготовчого відділення визначається приймальною комісією університету в межах 20-50% від плану цільового прийому на перший курс зі спеціальності "Лікувальна справа", зарахування на виділені місця проводиться за конкурсом за результатами випускних випробувань);

г) випускники підготовчого відділення, які не зараховані на перший курс університету, на умовах пунктів 20б, в, а також випускники ПВ всіх спеціальностей, які навчались на основі повного фінансування вартості навчання, можуть за їх письмовою заявою брати участь в загальному конкурсі на місця з бюджетним фінансуванням без складання вступних іспитів до університету (за результатами випускних іспитів на ПВ), або без складання вступних іспитів зараховуються на перший курс на умовах повної оплати вартості навчання в університеті (в разі складання цією категорією абітурієнтів вступних випробувань результати випускних іспитів на підготовчому відділенні при участі в конкурсі не враховуються);

д) випускні іспити і зарахування випускників ПВ у відповідності з п.п. 20б, в проводяться в строки, визначені приймальною комісією, але не пізніше 8 липня, прийом відповідних документів від осіб, перерахованих у п. 20г, проводиться до 15 липня.

21. Звільняються від вступних іспитів і зараховуються протягом строку прийому документів за наслідками співбесіди при вступі на спеціальності "Технологія машинобудування", "Інструментальне

виробництво", "Холодильні машини і установки", "Компресори, пневмоагрегати та вакуумна техніка", "Металорізальні верстати та системи", "Динаміка і міцність", "Гідравлічні машини, гідропривод і гідропневмоавтоматика", "Машини і апарати хімічних виробництв і підприємств будівельних матеріалів", "Електронні прилади і пристрої", "Фізична електроніка", а також на всі спеціальності заочної форми навчання — випускники шкіл, ліцеїв, гімназій, нагороджені золотою (срібною) медаллю. (На випускників вищих навчальних закладів 1-2 рівнів акредитації та професійно-виховних навчальних закладів різних рівнів, які одержали диплом з відзнакою, вказаний порядок поширюється при вступі на спеціальності, що відповідають одержаним професіям). При цьому кількість місць, на які зараховуються абітурієнти цієї категорії, не повинна перевищувати 10 відсотків від обсягу прийому з кожної спеціальності.

22. Для випускників 1995 р. навчальних закладів, які входять до навчально-науково-виробничого комплексу СумДУ (відповідні групи, профільні класи Сумського машинобудівного коледжу, Сумських гімназій №№1, 2, загальноосвітніх шкіл №№6, 10, Охтирської ЗОШ №1, Шосткинських ЗОШ №№1, 2, Роменської ЗОШ №№2, 4, Конотопських ліцеїв №№ 1, 12, ВПУ №4, Боромлянської та Великописарівської ЗОШ №1, Груньського учбово-виробничого комбінату) і навчальний процес у яких ведеться з участю викладачів університету за узгодженими навчальними планами й програмами, визначаються такі ось умови вступу:

а) надається право позаконкурсного зарахування випускників Сумської гімназії №1, яка безпосередньо підпорядкована університету і виконує функції підготовчого факультету, в кількості 5 місць на спеціальність "Лікувальна справа", 15 місць на інші спеціальності (за винятком спеціальностей напрямків "Економіка", "Менеджмент") з розподілом цих місць в межах не більш як 20 відсотків від обсягу прийому з кожної спеціальності (це рішення приймається спільним рішенням приймальної комісії і педагогічної ради гімназії по випускниках, які протягом останніх двох років навчання мають найвищі підсумкові рейтингові показники по заліково-екзаменаційних сесіях, але не менше 90% від максимального рейтингу при вступі на спеціальність "Медицина", і не менше 85% від максимального рейтингу при вступі на інші спеціальності;

б) випускні екзамені в відповідних класах поєднуються з достроковими вступними екзаменами в університет і проводяться в травні-червні місяцях на базі університету або безпосередньо в навчальних закладах екзаменаційними комісіями, до складу яких входять викладачі університету і відповідних навчальних закладів і головами (співголовами) яких призначаються голови предметних екзаменаційних комісій університету;

в) випускники, які бажають складати випускні екзамені з урахуванням їх результатів як дострокових вступних екзаменів до університету, допускаються до цих екзаменів на підставі особистої заяви і відповідного спільного рішення педагогічної ради навчального закладу і приймальної комісії університету;

г) випускні екзамені з мови та літератури (твір) проводяться за завданнями, затвердженими Міністерством освіти, з інших дисциплін, перелічених у п.12, — за завданнями вступних екзаменів університету;

д) при прийомі випускних екзаменів застосовуються дві шкали оцінок: у відповідності з п. 12 для зарахування результатів екзаменів як вступних і п'ятибальна — для випускного екзамену (з екзамену з мови та літератури, як вступного, зараховується оцінка з мови, з екзамену з математики, як випускного, зараховуються оцінки з алгебри і початків аналізу та геометрії);

е) випускники, що набрали на відповідних дострокових вступних екзаменах 22 бали і більше при вступі на спеціальності напрямків підготовки "Прикладна математика", "Медицина", 20 балів і більше при вступі на спеціальності напрямків підготовки "Електроніка", "Екологія", "Комп'ютеризовані системи, автоматика і управління", 18 балів і більше при вступі на всі інші спеціальності, можуть бути звільнені від складання вступних випробувань в основному потоці (16 липня) в разі подання в приймальну комісію в строк до 8 липня необхідних документів відповідно з п. 10 і екзаменаційного листа дострокових іспитів (вказана кількість балів може бути в залежності від конкурсної ситуації зменшена рішенням приймальної комісії);

ж) дія пункту 22е розповсюджується на випускників машинобудівного коледжу, які мають підсумкові оцінки тільки "добре" та "відмінно" в документі про повну загальну освіту і направлені на навчання підприємствами згідно з відповідними договорами на цільову підготовку з частковою компенсацією витрат на навчання при вступі на спеціальності "Технологія машинобудування", "Металорізальні верстати та системи", "Інструментальне виробництво" (для випускників спеціальності "Обробка матеріалів на верстатах та автоматичних лініях") і на спеціальність "Обладнання хімічних виробництв і підприємств будівельних матеріалів" (для випускників спеціальності "Хімічне, нафтове і холодильне машинобудування") з використанням шкали перерахування п'ятибальної

| Оцінка з документа про повну загальну освіту (в тому числі середня за наявності декількох складових загальноосвітніх дисциплін) | Відповідні оцінки за десятибальною системою |
|---|---|
| "4"   | "7"   |
| "4,5"   | "8"   |
| "5"   | "10"  |

з) кількість місць з кожної спеціальності, в тому числі для цільового прийому, на які зараховуються зазначені в п. 22 особи (без місць, на які зараховані відповідно з п.п. 14, 15 випускники навчальних закладів, що входять у навчально-науково-виробничий комплекс) визначається приймальною комісією до 11 липня із розрахунку, що кількість місць для зарахування у відповідності до п.п. 21, 22 Правил прийому не перевищує 50% місць державного замовлення. Після цього до 12 липня проводиться зарахування абітурієнтів відповідно до п. 22 за конкурсом. Інформація про вакантні місця, що залишилися, доводиться до відома абітурієнтів. Приймальна комісія за згодою вступника може прийняти до 15 липня рішення про його зарахування на вакантні місця цієї категорії на іншу спеціальність.

Вступники, які на цьому етапі не зараховані до складу студентів, на підставі особистої заяви, яка подається в приймальну комісію до 16 липня, беруть участь у завершальному етапі конкурсного зарахування без складання вступних екзаменів в основному потоці, або беруть участь у складанні вступних екзаменів з 16 липня.

23. У залежності від конкурсної ситуації кількість місць для зарахування абітурієнтів відповідно до п.п. 18, 20, 21, 22 може перерозподілятися рішенням приймальної комісії.

24. Для слухачів 4-х та 6-ти місячних підготовчих курсів (крім абітурієнтів, які вступають на спеціальності напрямків "Медицина", "Економіка", "Менеджмент"), які відвідали не менше 75% занять і мають оцінки тільки "4" і "5" по підсумкових контрольних заходах з усіх дисциплін (успішно виконали відповідну навчальну програму — для слухачів заочних підготовчих курсів), а також і для випускників навчальних закладів, які входять до навчально-науково-виробничого комплексу СумДУ (для відповідних профільних класів) і знаходяться в місцях розташування філій підготовчих курсів — проводяться дострокові вступні іспити. Ці іспити проводяться на філіях або безпосередньо в університеті у період з 20 червня по 8 липня при умові подання до приймальної комісії, яка організує виїзні відбіркові комісії, необхідних документів у відповідності до п. 10 Правил прийому.

Якщо ці випускники до 14 липня подають в приймальну комісію екзаменаційний лист дострокових іспитів, то результати цих іспитів зараховуються їм як вступні випробування. При непадчї у вказаний термін екзаменаційного листа результати дострокових іспитів їм не зараховуються, і вони беруть участь у вступних випробуваннях з 16 липня.

25. Випускники шкіл, ліцеїв, гімназій, нагороджені золотою (срібною) медаллю, та особи, які одержали диплом з відзнакою по закінченні вищих навчальних закладів 1-2 рівнів акредитації та професійно-виховних навчальних закладів, за умови складання профілюючого іспиту з оцінкою "дев'ять" або "десять" балів, що відповідає відмінній оцінці, звільняються від складання інших іспитів. На осіб, які одержали диплом з відзнакою після закінчення вищезгаданих закладів на базі повної загальної середньої освіти, вказаний порядок поширюється при вступі на спеціальності, що відповідають одержаним професіям.

26. Особи, які без поважних причин не з'явилися на вступні випробування у зазначений за розкладом час або одержали незадовільну оцінку, до участі в конкурсі не допускаються. Апеляція на результати вступних випробувань подається у день проведення усного або в день оголошення оцінки з письмового вступного випробування і розглядається апеляційною комісією, склад та порядок роботи якої затверджується наказом ректора.

27. Особи, які успішно витримали вступні випробування, зараховуються за конкурсом відповідно до кількості набраних балів.

28. Відповідно до суми набраних балів, за окремим конкурсом, зараховуються на цільові місця особи, які відповідно до п. 8 мають цільові направлення згідно з постановою Кабінету Міністрів України від 21.07.92 р. № 408 "Про пільги для сільської молоді при прийомі до вищих навчальних закладів, удосконалення системи перепідготовки і підвищення кваліфікації кадрів".

Особи, які не зараховані за цільовим прийомом, можуть брати участь у конкурсі на загальних засадах.

29. Зараховуються поза конкурсом при одержанні вступних позитивних оцінок:

— особи, яким Законом України "Про статус ветеранів війни, гарантії їх соціального захисту" надане таке право;

батьків;

— інваліди 1 та 11 груп, яким не протипоказане навчання за обраною спеціальністю;

— особи, які користуються пільгами, встановленими Законом України "Про статус і соціальний захист громадян, які постраждали внаслідок Чорнобильської катастрофи" в редакції Закону України від 19.12.91 р. зі змінами та доповненнями від 1.07.92 р. (1 та 2 категорії);

— особи, які проживають на території радіоактивного забруднення та прожили на цих територіях не менше 2 років і направлені на навчання згідно з планом цільової підготовки або договорами з підприємствами (3 та 4 категорії осіб).

30. На навчання без відриву від виробництва спочатку проводиться зарахування за конкурсом осіб, які мають стаж роботи за профілем обраної спеціальності не менше одного року, військовослужбовців, звільнених у запас у 1995 році, випускників вищих навчальних закладів 1-2 рівнів акредитації та професійних навчально-виховних закладів, які вступають на споріднені спеціальності, а також абітурієнтів, які направлені на навчання підприємствами й організаціями згідно з договорами на цільову підготовку. В разі відсутності конкурсу серед цих осіб на місця, що залишилися, можуть зараховуватися за конкурсом інші особи.

31. За рекомендацією органів охорони здоров'я та соціального забезпечення приймальна комісія розглядає питання про можливість зарахування поза планом за результатами співбесіди і з правом навчання за місцем проживання інвалідів, які неспроможні відвідувати навчальний заклад.

32. Серед абітурієнтів, які мають однакову кількість балів, в переліченій послідовності на всіх етапах зарахування зачисляються особи:

— які проживають в забрудненій зоні в результаті аварії на Чорнобильській АЕС;

— які направлені на навчання підприємствами та установами на договірній основі;

— які вступають на умовах цільового прийому;

— випускники вищих навчальних закладів 1-2 рівнів акредитації та професійних навчально-виховних закладів різних типів, які вступають на споріднені спеціальності;

— які мають більш високий бал з профілюючого іспиту;

— випускники відповідних класів навчальних закладів, які входять до навчально-науково-виробничого комплексу університету;

— які нагороджені університетом заохочувальним дипломом з профілюючих дисциплін за результатами обласних олімпіад;

— військовослужбовці, звільнені в запас у 1995 році;

— абітурієнти, які мають стаж роботи за профілем обраної спеціальності не менше одного року (для денного відділення — півроку за станом на 1 липня);

— які мають більш високий середній бал по документу про загальну середню освіту з дисциплін у відповідності до п.п. 12, 15д, фізики (для спеціальності "Лікувальна справа").

При зарахуванні на місця, що залишилися, приймальною комісією враховуються потреби цільової підготовки, успіхи абітурієнтів у попередньому навчанні, загальний стаж роботи, нахили та здібності, необхідні для оволодіння обраною спеціальністю, участь у творчих та інших професійних конкурсах, олімпіадах та інші обставини.

33. Вступники, які успішно склали вступні випробування, але не зараховані до складу студентів на місця держзамовлення, можуть бути зараховані відповідно до п. 5 на місця з іншими джерелами фінансування.

34. Зарахування на всі форми навчання проводиться до 1 серпня. Порядок зарахування осіб, фінансування підготовки яких проводиться за рахунок коштів місцевого бюджету, галузевих міністерств, відомств, організацій та установ, а також фізичних та юридичних осіб, визначається умовами угоди (контракту). При цьому, при вирішенні питань зарахування на умовах повної оплати вартості навчання, приймальною комісією на підставі розгляду представлених угод (контрактів) приймається попереднє рішення, а зарахування здійснюється після проведення з боку замовника попередньої оплати повної вартості першого семестру навчання, але не пізніше 10 вересня.

35. Особи, які не пройшли за конкурсом до вищого навчального закладу, можуть брати участь з набраними балами у конкурсі до інших вищих навчальних закладів при наявності вакантних місць та при умові складання однакових вступних випробувань.

36. Особи, які без поважних причин не приступили до занять протягом 10 днів від дня їх початку, відраховуються з університету. На звільнені при цьому місця може проводитись додаткове зарахування за конкурсом осіб, які успішно склали вступні випробування в університет або в інший навчальний заклад відповідного рівня акредитації.

37. Усі питання, пов'язані з прийомом до СумДУ, вирішуються приймальною комісією.



## ЦІЛЬОВА ПІДГОТОВКА ФАХІВЦІВ ЗА ДОГОВОРАМИ

У нашому навчальному закладі проводиться постійна робота по організації цільової підготовки спеціалістів на замовлення підприємств, установ та закладів Сумської області, інших областей України, а також країн СНД.

Відповідно з цими замовленнями складаються індивідуальні договори типу "Студент — підприємство — ВНЗ" на підготовку спеціалістів. Наявність цього договору дає можливість підготувати студента безпосередньо під конкретне робоче місце, забезпечивши при цьому виконання курсових та дипломного проєктів по тематиці замовника, проведення виробничих практик, організацію поглибленої комп'ютерної, технологічної, організаційної підготовки, підготовки з іноземних мов та інше.

Цільовий договір включає в себе такі основні позиції, як:

— гарантію працевлаштування;

— можливість постановки на облік з одержання житла, ще будучи студентом;

— проходження виробничих практик тільки за місцем майбутньої роботи;

— можливість використання літератури і технічної документації замовника для виконання курсових та дипломного проєктів;

— одержання стипендії від підприємства, що значно вища від державної.

При вступі до університету абітурієнти, котрі мають цільовий договір, за рівних умов з іншими абітурієнтами зараховуються першочергово.

Студенти, які навчаються в університеті за цільовими договорами, мають ряд пільг протягом усього терміну навчання при вирішенні окремих соціально-побутових і навчально-організаційних питань.

Цільовий договір містить у собі гарантію часткових відшкодувань за індивідуальну підготовку спеціаліста з боку замовника. Вартість підготовки визначена на підставі розрахунку планово-фінансового відділу університету.

Поряд із цільовим договором про підготовку спеціаліста в СумДУ передбачена можливість навчання студентів у комерційних групах за рахунок особистих коштів громадян або на замовлення підприємств. При цьому перевага при наборі в комерційні групи віддається студентам, у яких є договори з замовниками, що гарантують працевлаштування спеціалістів.

Консультації по оформленню, складанню договорів можна одержати у відділі цільової і практичної підготовки студентів у кабінеті 509 корпусу "Г" або за телефоном: 33-42-29.

## Вузівські корпуси, новітнє навчально- наукове обладнання — все працює на студентів

ТИСЯЧІ висококваліфікованих фахівців підготував наш навчальний заклад за роки свого існування. Серед його випускників керівники і провідні спеціалісти великих установ та наукових колективів, доктори та кандидати наук.

На 42 кафедрах працюють біля 500 викладачів, серед яких 4 академіки, 7 членів-кореспондентів галузевих Академій наук України, більше 40 професорів, докторів наук, а також біля 250 доцентів і кандидатів наук. Чимало викладачів і співробітників університету за успіхи у підготовці фахівців нагороджені державними нагородами, є Лауреати Державних премій, премій Ради Міністрів та інших.

Саме вони й навчають сьогodнішніх студентів — яких у СумДУ біля 5000 — на денному та заочному відділеннях.

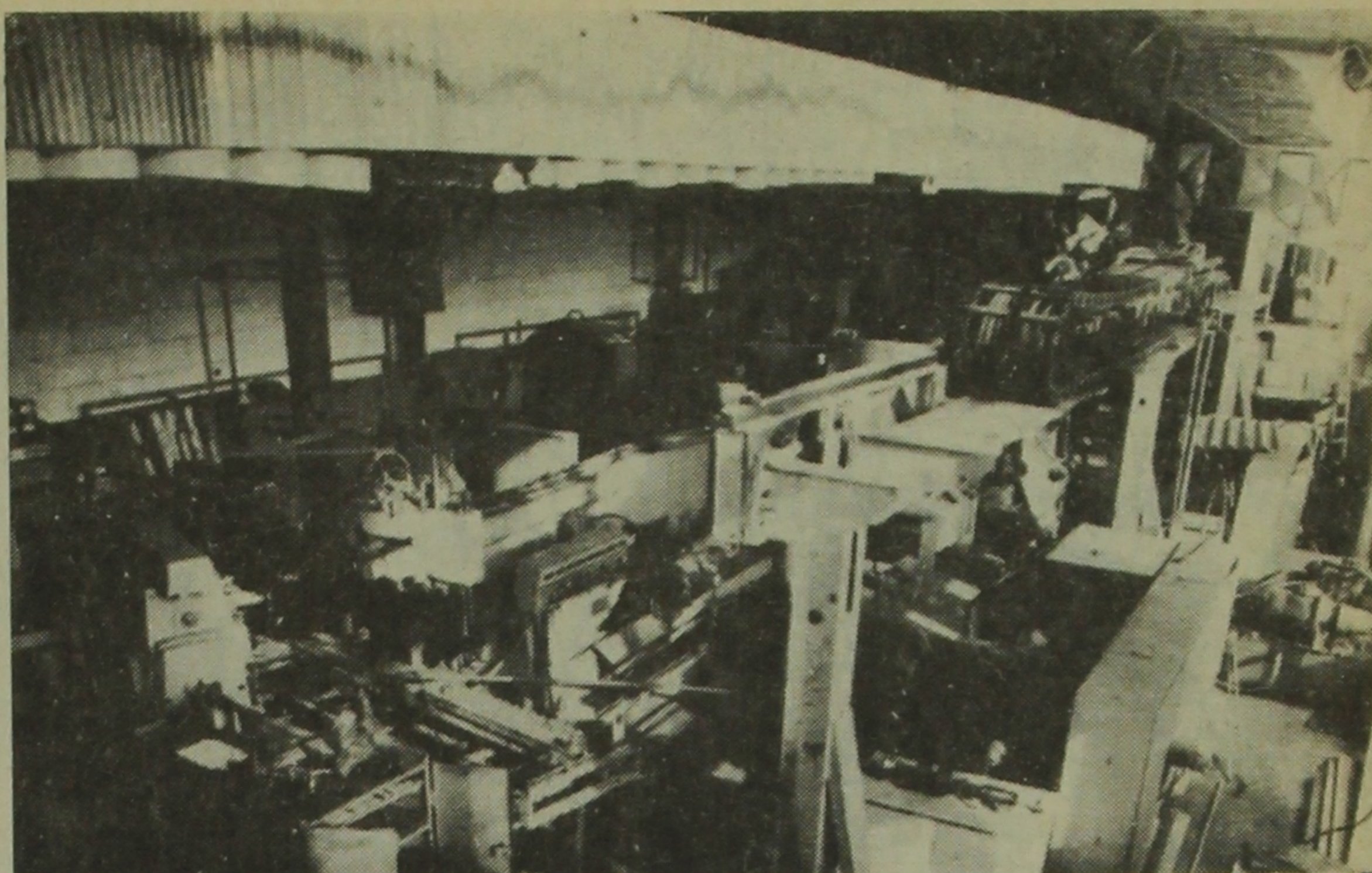
Справі підготовки відмінних спеціалістів слугує матеріально-технічна база вузу. А вона складається з 20 корпусів, половина яких — навчальні. Лабораторії та кабінети мають новітні електронно-обчислювальні машини, верстати з ЧПУ, робототехнічні комплекси, електронні мікроскопи, максспектрометри, інше сучасне технічне, фізичне, медичне обладнання.

СумДУ постійно розширюється, будується. Скоро стане до дії науково-виробничий корпус, призначений для випуску дослідно-промислових зразків, розробок учених університету й серійного випуску продукції. На часі будівництво ще одного гуртожитку для студентів.

Сучасна в нас і науково-виробнича база, яка дає змогу вести науково-дослідницьку роботу за господарськими договорами з близько 100 підприємствами і організаціями країни, закордонними фірмами.

Основні напрямки наукової діяльності СумДУ: — екологічні проблеми хімічної технології, розробка прогресивних технологій та обладнання для

• Комплекс медичного факультету



• Верстатний зал університету

хімічного виробництва.

— створення нових і вдосконалення технологічних процесів машинобудівного виробництва, розробка прогресивних методів обробки і контролю деталей машин та приладів, проектування і оптимізація матеріалооброблюючого устаткування, а також створення нових матеріалів;

— еколого-економічні проблеми і охорона навколишнього середовища;

— розробка математичних моделей, методів і алгоритмів проектування, оптимізація складних систем;

— фундаментальні дослідження у галузі фізики, математики;

— клінічні та лабораторні дослідження у галузі медицини.

Свою дешицю у наукові розробки вносять і студенти. Працюючи в лабораторіях, вони на практиці застосовують отримані знання, що в свою чергу знаходить відображення у курсових та дипломних проєктах і роботах, наукових публікаціях, винаходах, республіканських конкурсах, щорічних наукових конференціях викладачів, співробітників і студентів вузу, а також у виконанні наукових замовлень промислових підприємств.

За результатами наукових досліджень, співробітники університету в середньому щороку отримують понад 60 авторських свідоцтв та патентів на різноманітні винаходи, друкують понад 100 статей, монографій та наукових посібників, представляють більш як 200 доповідей на міжнародні й республіканські науково-технічні конференції, семінари.

Через аспірантуру СумДУ ведеться підготовка спеціалістів вищої кваліфікації по спеціальностях профілю університету.

## ПРИ СУМДУ СТВОРЕНІ

— підготовче відділення;

— підготовче відділення для іноземних громадян;

— госпрозрахункові підготовчі курси в містах Сумської області;

— навчально-виробничий комплекс університету.



• У літературній вітальні

## Правила прийому на підготовче відділення та зарахування до університету

## ПІДГОТОВЧІ КУРСИ СУМДУ

З метою надання допомоги абітурієнтам у підготовці до вступних іспитів з математики, фізики, біології, хімії, іноземної (англ., нім., франц.) та української мов працюють госпрозрахункові підготовчі курси з різною тривалістю навчання: 8-місячні заочні — початок занять з 1 грудня; 6-місячні вечірні — з 1 жовтня; 4-місячні вечірні — з 1 лютого й одномісячні денні та вечірні з 20 червня.

Організовані та діють 6- або 4-місячні вечірні підготовчі курси в деяких райцентрах області. Правилами прийому на 1 курс університету передбачені дострокові вступні іспити в липні місяці для слухачів іногородніх підготовчих курсів, які будуть вступати на всі спеціальності, за винятком спеціальностей економічного та медичного факультетів. На цей достроковий іспит мають право слухачі заочних підготовчих курсів, а також учні профільних класів зі шкіл, що входять до навчально-науково-виробничого комплексу СумДУ і знаходяться в містах розташування підготовчих курсів. Якщо абітурієнта не задовольняє результат дострокових іспитів, то він має право — згідно з Правилами прийому — на складання вступних випробувань в основному потоці абітурієнтів.

Наголошуємо — на дострокові іспити мають право ті слухачі підготовчих курсів, які відвідали не менше 75% занять і виконали належні навчальні плани.

Філії підготовчих курсів університету можуть відкриватися в будь-якому районі на базі однієї зі шкіл з будь-яких напрямків підготовки, але в разі, якщо кількість бажаючих слухачів не менше 25 чоловік.

ПІДГОТОВЧЕ відділення при СумДУ працює з 1985 року. Прийом документів проводиться як на бюджетні місця з державним фінансуванням навчання, так і на понадпланові місця з повною компенсацією вартості навчання за рахунок замовника або з власних коштів.

Навчання здійснюється за трьома групами спеціальностей відповідно до напрямків підготовки: математико-лінгвістична (економічний факультет), хіміко-біологічна (медичний факультет), фізико-математична (інші факультети). Набір на місця з державним фінансуванням проводиться зі спеціальностей фізико-математичного та математико-лінгвістичного напрямків підготовки. Навчання зі спеціальності "Лікувальна справа" здійснюється тільки на понадпланові місця.

На підготовче відділення з державним фінансуванням навчання приймається працююча молодь усіх галузей народного господарства зі стажем практичної роботи не менше одного року — за направленням підприємств, організацій, установ, де вони працюють; військовослужбовці, звільнені у запас зі Збройних Сил України та інших військ, — за направленням військових частин.

За наявності вакансій на бюджетні місця зараховуються особи, направлені на навчання підприємствами, організаціями та установами з частковою компенсацією (за рахунок їх коштів) вартості навчання.

Зарахування на бюджетні місця підготовчого відділення проводиться за результатами співбесіди, окремо на кожну спеціальність. Співбесіда по спеціальностях фізико-математичного напрямку проводиться з фізики, математики та української (російської) мови; по спеціальностях математико-лінгвістичного напрямку — з англійської мови, математики та української (російської) мови. Особи, які за результатами співбесіди не пройшли на планові місця, можуть бути зараховані на понадпланові за наявності відповідних документів.

Понад план державного замовлення на підготовче відділення зараховуються:

а) по спеціальності "Лікувальна справа":  
— особи, які постійно проживають у сільській місцевості, мають сільську прописку та закінчили сільську школу; мають цільове направлення облздоровуправління для вступу в університет у наступному році; мають договір з підприємством, організацією чи установою на навчання за рахунок їх коштів (повна компенсація навчання на підготовчому відділенні й часткова компенсація вартості навчання в університеті);

б) з інших спеціальностей:  
— особи, які мають договір з підприємством, організацією та установою на навчання за рахунок їх коштів (повна компенсація навчання на підготовчому відділенні й часткова компенсація вартості навчання в університеті);

в) з усіх спеціальностей:  
— особи, які мають договір з підприємством, організацією чи установою на навчання за рахунок їх коштів з повною компенсацією вартості навчання як на підготовчому відділенні, так і в університеті;

г) окремі громадяни за умови повної компенсації витрат на їх навчання за всі роки.

Зарахування на понадпланові місця проводиться без співбесіди.

Вступники на підготовче відділення подають заяву на ім'я ректора, направлення встановленого зразка, документ про середню освіту (оригінал), копію трудової книжки, 6 (шість) фотокарток (знімок без головного убору) розміром 3x4 см, медичну довідку (форма №086-У), паспорт пред'являють особисто. На медичний факультет додатково подають цільове направлення облздороввідділу та необхідні довідки, що підтверджують постійне проживання в сільській місцевості.

Робота підготовчого відділення з денною формою навчання організовується за графіком: прийом заяв та проведення співбесіди з 1 жовтня до 25 листопада (медичні та економічні спеціальності — до 15 листопада); початок навчання — 1-10 грудня. Випускні випробування проводяться в кінці навчання, до початку вступних випробувань до вищого навчального закладу.

Зарахування на перший курс університету слухачів підготовчого відділення, які навчалися на місцях з державним фінансуванням, а також слухачів спеціальності "Лікувальна справа" проводиться на планові місця з бюджетним фінансуванням поза конкурсом за результатами випускних іспитів на підготовчому відділенні.

Зарахування на перший курс університету слухачів підготовчого відділення економічного профілю, які навчалися на понадпланових місцях, проводиться на планові місця по конкурсу за результатами випускних іспитів на підготовчому відділенні.

Слухачі підготовчого відділення, які навчались на позапланових місцях, можуть бути зараховані в університет поза конкурсом на понадпланові місця з повною компенсацією вартості навчання у вузі.

Випускники підготовчого відділення зараховуються за їх бажанням на денну чи заочну форму навчання.

Слухачам підготовчого відділення, які навчаються на планових місцях, виплачується стипендія. Іногородні забезпечуються гуртожитком.

Деканат підготовчого відділення знаходиться в 804 кімнаті головного корпусу. Телефон для довідок: 33-34-48.

• Арабські студенти засвоюють фізику



Художня самодіяльність в університеті і справді художня. Річ не тільки в тім, що в сорока гуртках займаються сотні студентів та співробітників вузу, а ще й у тім, що кількість постійно переростає в якість.

Пошуку молодих талантів серед першокурсників присвячений щорічний огляд-конкурс "Золотий інтеграл", а найкрасивіша студентка визначається на традиційному весняному конкурсі красунь.

По-справжньому танцювати вас навчать в ансамблі естрадного танцю "Фестиваль", який є лауреатом Республіканського конкурсу студентських естрадних колективів.

Першоквітневі "Гуморини", КВіКи користуються великою популярністю не тільки серед студентів та співробітників СумДУ. Загалом же інститутська команда кмітливих і винахідливих здобула вже визнання на республіканському і навіть міжнародному рівні.

При бажанні першокурсник може стати не лише глядачем, але й учасником того чи іншого колективу художньої самодіяльності, загальне керівництво якими здійснює студентський клуб.

\* \* \*

Кожен, хто займався спортом або мріяв про це до вступу в університет, зможе цілком задовольнити свої смаки та потреби або перетворити свою мрію в реальність. Можна зайнятися різними видами: футболом, волейболом, тенісом, плаванням, шахами, боротьбою, хокеєм, біатлоном, кульовою стрільбою тощо. Активно діють тридцять спортивних секцій, в яких підготовлений не один кандидат в майстри та майстер спорту, що ставали чемпіонами і області, і республіки, і колишнього СРСР.

До послуг студентів спортивно-оздоровчий комплекс із водно-весловою і лижною базами, басейном, тенісними кортами, стрільковим тиром. Спортивна база університету чудово обладнана всім необхідним.

## Навчально-науково-виробничий комплекс Сумського державного університету

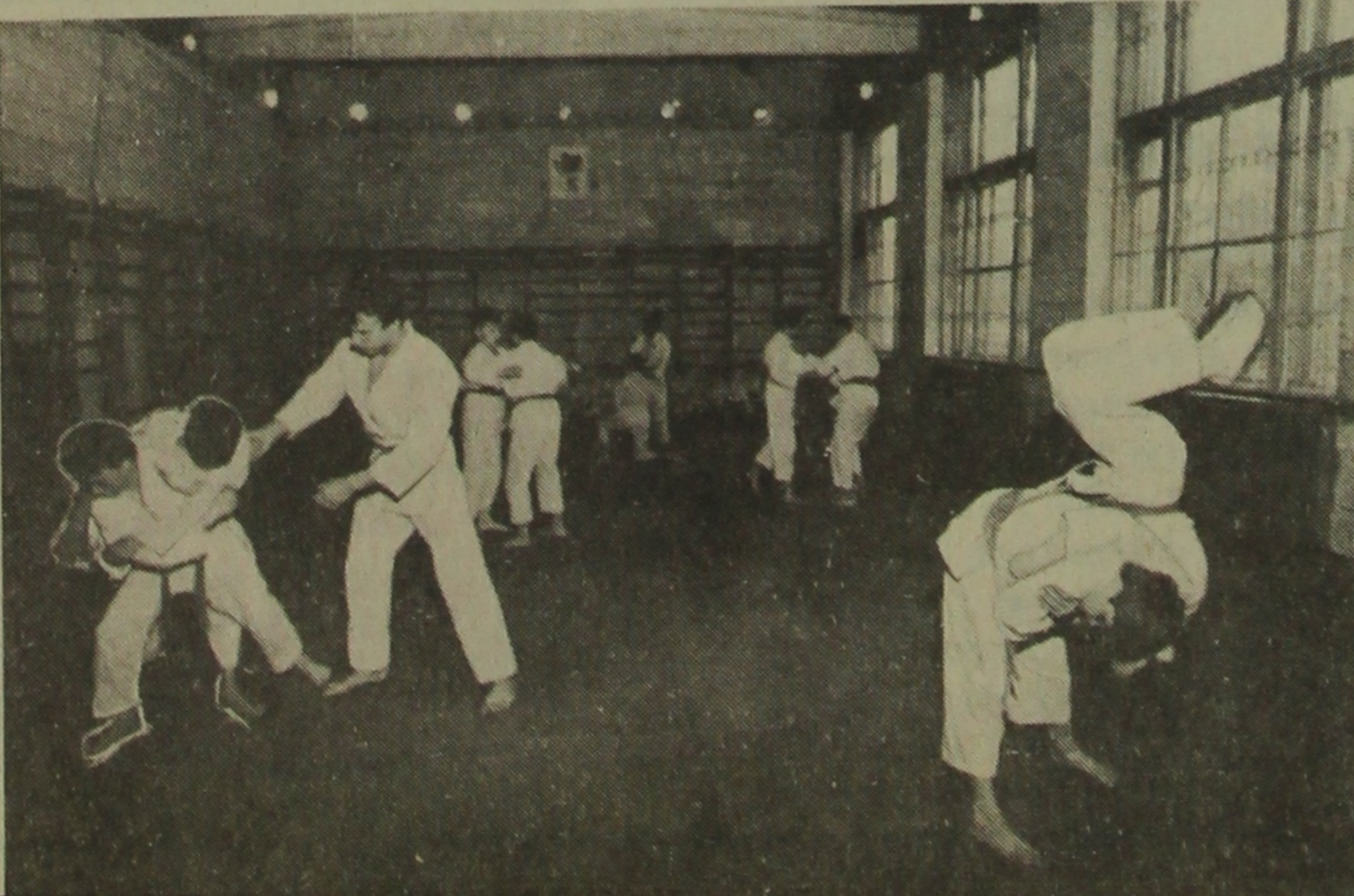
З метою більш ранньої фахової орієнтації учнів середніх шкіл області, поліпшення їх підготовки до вступу в Сумський державний університет сформовано навчально-науково-виробничий комплекс, до складу якого на цей час входить більше 20 навчально-виховних закладів різних рівнів акредитації.

Це Сумський машинобудівний коледж, Сумський технікум харчової промисловості, Сумське, Лебединське та Шосткинське медичні училища; загальноосвітні школи: №№1, 6, 10 м. Суми, №№2, 4 м. Ромни, №№1, 2 м. Шостки, №1 м. Охтирки; Сумська гімназія №2, Конотопські ліцеї №1, 2; Великописарівська загальноосвітня школа, Боромлянська Тростянецького району та Великочернечинська Сумського району загальноосвітні школи, Груньський навчально-виробничий комбінат Охтирського району, Сумський центр науково-технічної творчості молоді; ВПУ №4.

В лютому місяці цього року Сумською міською радою народних депутатів було прийнято рішення про введення до структурного складу університету Сумської гімназії №1. Це дає можливість забезпечення більш високого рівня якості підготовки фахівців з вищою освітою за схемою безперервної вертикалі освіти, подальшої інтеграції освіти та науки, середньої і вищої її ланок, використання можливостей університету для забезпечення умов по прояву здібностей талановитої шкільної молоді. Гімназія буде функціонувати як факультет довузівської підготовки СумДУ.

У перерахованих навчальних закладах працюють профільні, фізико-математичні, економічні та медичні класи. Учні профільних класів проходять поглиблену підготовку — залежно від профілю — з хімії, біології, фізики, математики, інформатики, математичного моделювання, історії світової та вітчизняної культури, цілого ряду "медичних" дисциплін тощо. До навчального процесу в усіх профільних класах залучено професорсько-викладацький склад університету, заняття ведуться за

• Готуються до змагань борці



• Школярі на заняттях в університеті

інтегрованими навчальними планами, по університетських програмах.

Заняття в профільних класах м. Сум проводяться як безпосередньо в школах, так і на базі університету. Учні можуть користуватися навчально-лабораторним обладнанням, бібліотекою, басейном, брати участь у роботі різних секцій та гуртків. У школах області викладачі університету проводять заняття циклами: 2-3 рази на рік по 3-4 дні, з виконанням контрольних робіт.

Формуються ці профільні класи на конкурсній основі з числа учнів різних шкіл. По закінченні кожного півріччя вони складають іспити й заліки, за результатом яких визначається доцільність їх подальшого навчання в профільному класі. Учням гімназії №1 та школи №10 м. Сум, які мають високі показники в навчанні, університетом призначається стипендія. Учням профільних класів середніх шкіл області, які входять до навчально-науково-виробничого комплексу університету, правилами прийому передбачаються певні пільги. Особливо ці пільги стосуються тих, хто вступає на технічні спеціальності.

Робота по довузівській підготовці останнім часом спрямована на більш широке залучення підготовленої сільської молоді до вступу на медичний факультет університету. Відкриті профільні медичні класи в ряді сільських шкіл області. На наш погляд, ефективною є робота по відкритті таких класів на базі навчально-виробничих комбінатів, що дає можливість залучити в ці класи школярів із декількох сільських шкіл і в один із днів тижня, виділених для занять в НВК, посилити підготовку з хімії та біології. Подібний досвід роботи починає накопичуватися в Груньському НВК Охтирського району.

Більш поглибленою є схема підготовки фахівців у навчальному комплексі "Фізтехівець", до складу якого входять університет і Сумський машинобудівний коледж. Інтегровані навчальні плани двох закладів дають можливість студентам коледжу, які показують високі результати в навчанні, бути зарекомендованими за рішенням Державної екзаменаційної комісії безпосередньо на третій курс університету.

Цілеспрямованість у довузівській підготовці суттєво впливає на конкурсну ситуацію та на якісний склад студентів. Тому університет зацікавлений у відкритті шкіл, де б велась поглиблена підготовка школярів у кожному районі області, і включенні їх у навчально-науково-виробничий комплекс.

Координує всю цю роботу відділ довузівської підготовки. Він і надасть вам необхідну інформацію (головний корпус університету, кімната 803, телефон 33-34-48).

У розпорядженні студентів і викладачів бібліотечно-інформаційний центр, що нараховує близько 861 тисячі екземплярів різноманітних книжок та журналів. У залах центру, що мають конкретне призначення (наприклад, зал каталогів, зал на-

вчальної літератури і т. д.), постійно влаштовуються і функціонують різноманітні тематичні виставки, а також виставки книжкових новинок та найостанніших публікацій в періодичних виданнях. Час від часу робиться перегляд патен-

тно-ліцензійних інформаційних матеріалів.

Розширити свій світогляд, збагатити ерудицію зможе кожен, хто відчинить двері в літературну вітальню, де

та постійно проводяться художні виставки, вечори поезії або слайдів, літературні години, зустрічі з цікавими людьми, лекції з циклу "Історія вітчизняної та світової культури" тощо.

• Один із п'яти наших гуртожитків



Одне з найбільш хвилюючих питань для студента — житло — в університеті практично вирішене. На нових мешканців чекають п'ять нових гуртожитків для студентів. Скоро розпочнеться будівництво шостого. Система приміщень їх секційна, в кімнатах проживає по 3 або 2 чоловік. Оплата мінімальна.

При гуртожитках працюють декілька буфетів, є

зали для занять фізичними вправами та спортивні майданчики на прилеглий території, а ще — кімнати для занять як навчальною, так і культурно-масовою роботою.

Гуртожитки розташовані в мальовничих куточках обласного центру. Три — на березі озера Чеха, а два (медичного факультету) посеред соснового бору, неподалік від Псла.

## ТЕЛЕФОНИ

приймальної комісії:

33 - 12 - 30;

33 - 34 - 48.



## ДО НАС МОЖНА ДІСТАТИСЯ:

ВІД АВТОВОКЗАЛУ тролейбусами №1 до зупинки "Вулиця Охтирська" та №6 — "Кафе "Хімік".

ВІД ЗАЛІЗНИЧНОГО ВОКЗАЛУ автобусом №1, тролейбусом №13 до зупинки "Кафе "Хімік"

Краще гір можуть бути тільки гори. Такими словами зустрінуть вас у студентському туристичному клубі, який активно діє в університеті. За ті роки, що минули від дня його створення, майже 400 студентів подолали стежки гір Криму, Кавказу, Південного Уралу, Карелії, Саян. Під час традиційних весняних "Вахт пам'яті" туристи пройшли маршрутом партизанського з'єднання С.А.Ковпака, перезаховали останки воїнів на перевалі Наур (Західний Кавказ). Не менше трьох разів на рік проводяться різноманітні зльоти, в яких беруть участь до 200 студентів, а ще спільно з адміністрацією та студпрофкомом організується літній відпочинок студентів у наметовому містечку на березі Чорного моря.

Двері приміщення турклубу, який міститься в гуртожитку №2, відчинені для всіх. Тут раді кожному, хто хоче спробувати себе в туризмі.

Для вирішення питання з харчуванням — важливість якого не можна переоцінити — університет має дві їдальні, в яких страви коштують дешевше, аніж у інших. Крім комплексних обідів, пропонуються ще й страви дієтичного харчування. Під час тих чи інших свят у приміщеннях їдальень

відбуваються "вогники", капусники, тематичні вечори відпочинку.

На шинкусах декількох буфетів також завжди широкий асортимент страв, а морозиво та кава — найдешевші в місті.

◇ ◇ ◇

• У студентській їдальні



## УНІВЕРСИТЕТ ЗНАХОДИТЬСЯ:

МІСТО СУМИ,  
ВУЛИЦЯ РИМСЬКОГО-  
КОРСАКОВА, 2.  
ПОШТОВИЙ ІНДЕКС 244007

Тираж 2000. Віддруковано в Сумській обласній друкарні

Спецвипуск газети "Резонанс"

Редактор  
Володимир Садівничий