

**СУМСЬКИЙ ДЕРЖАВНИЙ УНІВЕРСИТЕТ - ПРОВІДНИЙ НАВЧАЛЬНИЙ ЗАКЛАД
РЕГІОНУ НАЙВИЩОГО РІВНЯ АКРЕДИТАЦІЇ**

№ 6-7 (163-164) * Вквітня 2001р.

Спецвипуск

Абітурієнту * 2001

РЕЗОНАНС

ГАЗЕТА СУМСЬКОГО ДЕРЖАВНОГО УНІВЕРСИТЕТУ



**Як стати студентом
СУМСЬКОГО ДЕРЖАВНОГО УНІВЕРСИТЕТУ**

Правила прийому

Університет
знаходиться:

місто Суми,
вул. Римського-Корсакова, 2
поштовий індекс: 40007

Телефони:

приймальна комісія – 33-12-30;
підготовче відділення – 33-53-23.

Прийом документів на заочну форму навчання на місця, з яких здійснюється підготовка на контрактній основі, проводиться протягом року як у м. Суми, так і в навчально-консультаційних пунктах.

Розповідь про факультети

Інформаційні матеріали

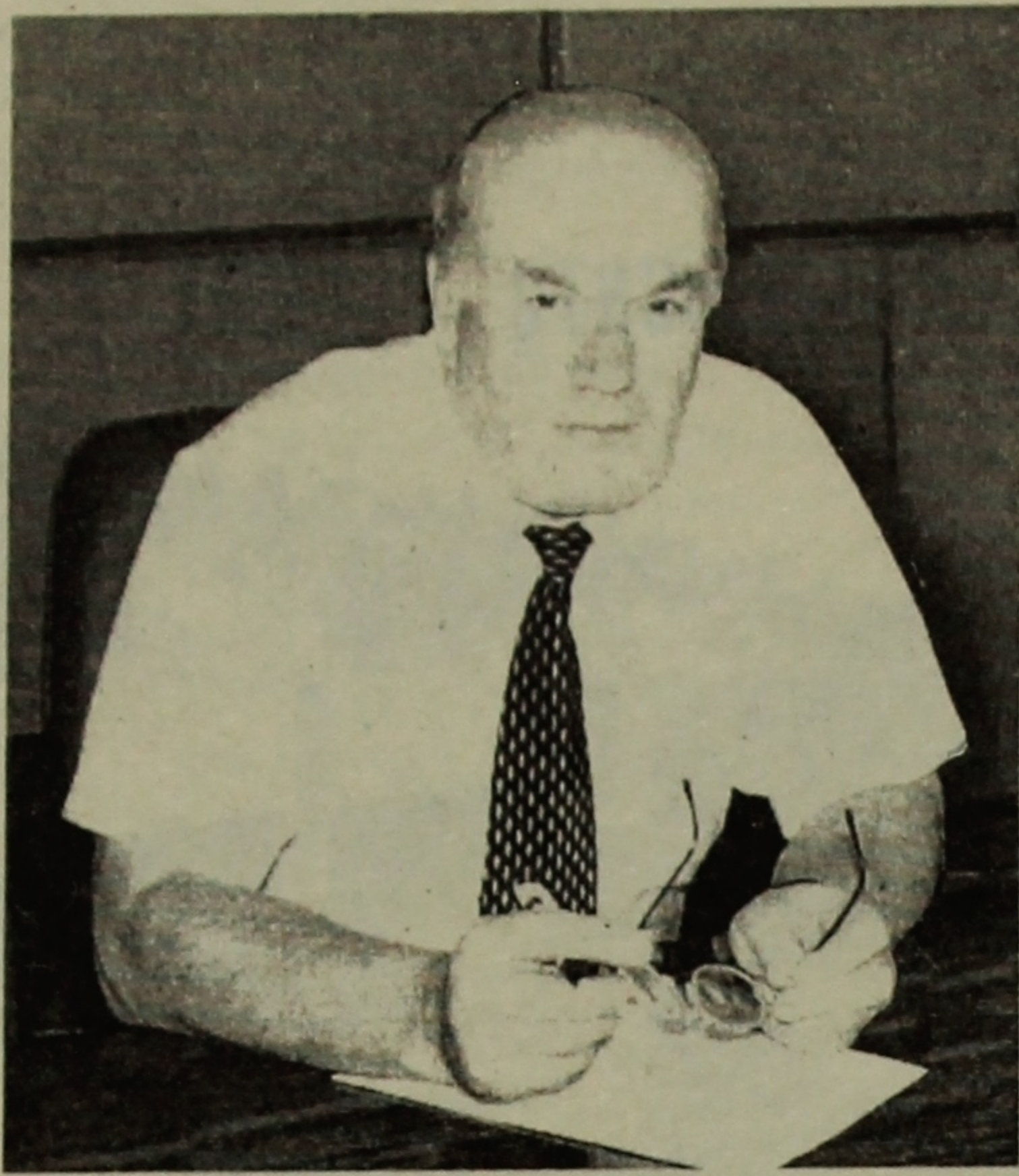
Перелік документів при вступі на перший курс

Вступники в строк з 11 червня до 15 липня
подають:

- ✓ заяву на ім'я ректора;
- ✓ документ про загальну середню освіту;
- ✓ медичну довідку за формою 086/у;
- ✓ 8 фотокарток розміром 3x4 см;
- ✓ копію трудової книжки (при вступі на заочну форму навчання).

Паспорт та документи, що дають право на пільги, вступники показують особисто.

Вступні іспита на всі форми навчання проводяться з 16 липня по 31 липня



Так склалася доля всього людства, що його існування нерозривно пов'язане з науково-технічним прогресом, діяльністю науково-технічної інтелігенції. Переважно її підготовкою і займався наш вищий навчальний заклад протягом своєї історії, яку веде з 1948 року.

За півстоліття відбулося чимало змін і в світі, і в Україні, та головна наша мета лишається незмінною – підготувати висококваліфікованого спеціаліста, який зробив би вагомий внесок у спільні зусилля українського народу, спрямовані на покращання свого побуту й узагалі буття. Однак врахували ми й зміни, що відбулися і продовжують відбуватися довкола, а також – вимоги часу та потреби регіону. Саме з цієї причини Сумський державний університет (СумДУ) класичного типу готує сьогодні спеціалістів за технічним, фізико-математичним, медичним, економічним, юридичним, філологічним, військовим та іншими напрямками. Про якість підготовки свідчить хоча б той факт, що студенти університету постійно виборюють призові місця на державних та міжнародних олімпіадах з різних навчальних дисциплін, а також – службова, наукова, професійна кар'єра його випускників.

Далеко за межами України знають наукові школи СумДУ та вчених, які їх започаткували. Налагоджені тісні зв'язки з дослідницькими колективами НАН України, університетів та інститутів Росії, США, Німеччини, Австрії, Нідерландів, Польщі, Угорщини, Швеції, Великобританії, Японії, інших країн близького й далекого зарубіжжя. Це втілюється у спільних розробках, обміні науковцями, участі в найпрестижніших міжнародних конференціях та симпозиумах.

Поєднання незмінності головної мети і гнучкості методів її досягнення, наявність різнопрофільних спеціальностей, різноманітні форми організації навчального процесу сприяють тому, що університет є відомим навчальним закладом в Україні та за її межами. Наш колектив робить усе можливе й неможливе для вирішення непростих проблем, які ставить такий вибагливий, примхливий, непередбачуваний іноді час. Віра у власні сили дає нам право сподіватися на те, що попри негаразди й перепони вдасться реалізувати всі світлі мрії та плани.

Ігор КОВАЛЬОВ,
ректор СумДУ.

ОФІЦЕРИ ЗАПАСУ

На базі військового інституту артилерії при СумДУ проводиться військова підготовка офіцерів запасу серед студентів-юнаків інженерного, фізико-технічного і механіко-математичного факультетів університету. Ті, хто пройде цю підготовку, звільняються від строкової військової служби і їм присвоюється офіцерське звання.

ХРАМ МУДРОСТІ

Наукова, навчальна, методична робота забезпечується фундаментальною науковою бібліотекою, до складу якої входять центральна бібліотека з 12 спеціалізованими читальними залами на 470 місць, філії на факультетах та в студентському гуртожитку, кафедральні бібліотеки та при навчально-консультаційних пунктах.

Центральна бібліотека розташована в сучасному спеціалізованому корпусі, оснащеному аудіовізуальними засобами, ксерокопіювальною та комп'ютерною технікою.

Універсальний за змістом фонд бібліотеки комплектується літературою з суспільно-політичних, економічних, юридичних, природничих і технічних галузей знань та медицини. Майже 700 тисяч примірників – навчальна та наукова література; 18 тисяч – нормативно-технічна документація. Щорічно до фонду надходить понад 30 тисяч примірників, передплачується близько 150 наукових журналів. Бібліотеку підключено до мережі Internet.

Постійно проводяться комплексні заходи: місячник книги, День знань, День науки, День слов'янської писемності, День бібліотеки, День відкритих дверей та численні книжкові виставки.

ДОЗВІЛЛЯ

До послуг студентів – 40 гуртків художньої самодіяльності.

Пошукові молодих талантів серед першокурсників присвячений щорічний огляд-конкурс «Золотий інтеграл», а найкрасивіша студентка визначається на традиційному весняному конкурсі красунь. Проводиться і конкурс «Містер-університет».

По-справжньому танцювати вас навчать в ансамблі естрадного танцю «Фестиваль».

Першоквітневі «Гуморини», КВіКи користуються великою популярністю не тільки серед студентів та співробітників СумДУ. Загалом же університетська команда веселих і кмітливих здобула вже визнання на Всеукраїнському і навіть міжнародному рівнях.

За бажанням першокурсник може стати не лише глядачем, але й учасником того чи іншого колективу художньої самодіяльності, загальне керівництво яким здійснює студентський клуб.

ІНЖЕНЕРНИЙ ФАКУЛЬТЕТ найстаріший у СумДУ. Тут готують фахівців за спеціальностями, випускники яких своєю професійною підготовкою вже давно здобули авторитет і повагу на теренах СНД: «Технологія машинобудування», «Металорізальні верстати та системи», «Інструментальне виробництво», «Обладнання хімічного виробництва і підприємств будматеріалів», «Гідравлічні і пневматичні машини», «Компресори, пневмоагрегати та вакуумна техніка», «Холодильні машини й установки».

Спеціальності акредитовані за четвертим, найвищим, рівнем, що дозволяє вести підготовку фахівців усіх освітньо-кваліфікаційних рівнів: бакалавр, спеціаліст, магістр. Великий досвід науково-педагогічного колективу факультету та його, сформована протягом років, матеріально-технічна база, – дозволили відкрити нові для Сумського регіону спеціальності: «Екологія та охорона навколишнього середовища», «Інформаційні технології проектування», «Прикладне матеріалознавство», «Енергетичний менеджмент».

СПЕЦІАЛЬНОСТІ ІНЖЕНЕРНОГО ФАКУЛЬТЕТУ:

ЕКОЛОГІЯ ТА ОХОРОНА НАВКОЛИШНЬОГО СЕРЕДОВИЩА – ведеться підготовка за спеціалізаціями «Урбоекологія» та «Екологія хімічних виробництв» для роботи в промисловості та сільському господарстві, комунальних службах та державних органах екологічної безпеки. Профілізація «Екологічна освіта» дає можливість працювати викладачами в середніх та вищих навчальних закладах I-II рівнів акредитації. Розвивається спеціалізація в галузі прикладного екологічного контролю тощо.

ІНФОРМАЦІЙНІ ТЕХНОЛОГІЇ ПРОЕКТУВАННЯ – підготовка фахівців для роботи у проектно-конструкторських і технологічних організаціях, на підприємствах та установах, де експлуатується комп'ютерна техніка, застосовуються комп'ютерні технології та запроваджені системи електронного документообороту.

ПРИКЛАДНЕ МАТЕРІАЛОЗНАВСТВО – ведеться підготовка інженерів-технологів для: виконання виробничої, організаційно-управлінської та дослідницької діяльності в галузі розробки, одержання та термічної обробки матеріалів деталей машин для роботи на підприємствах машинобудівного комплексу та в наукових лабораторіях; створення об'ємного і поверхневого термозміцнення, легування і наплавлення зпрацьованих і відновлених деталей; застосування технологічних процесів зварювання і наплавлення з відновлення деталей машин; використання сучасних комп'ютерних технологій при розробці процесів термозміцнення.

ТЕХНОЛОГІЯ МАШИНОБУДУВАННЯ – сучасні машинобудівники, які володіють комп'ютерною технікою, знаннями технології та обладнання, економічними знаннями, – потрібні на підприємствах усіх форм власності; **МЕТАЛОРИЗАЛЬНІ ВЕРСТАТИ ТА СИСТЕМИ** – випускник може працювати на підприємствах та в організаціях, пов'язаних із організацією та підготовкою ви-

Плідно співпрацює факультет з військовим інститутом артилерії та машинобудівним коледжем при СумДУ. Кращі молодші спеціалісти коледжу зараховуються на відповідні спеціальності старших курсів університету.

Про високий рівень підготовки студентів факультету переконливо свідчать блискучі результати, яких вони з року в рік досягають на міжнародних та всеукраїнських олімпіадах.

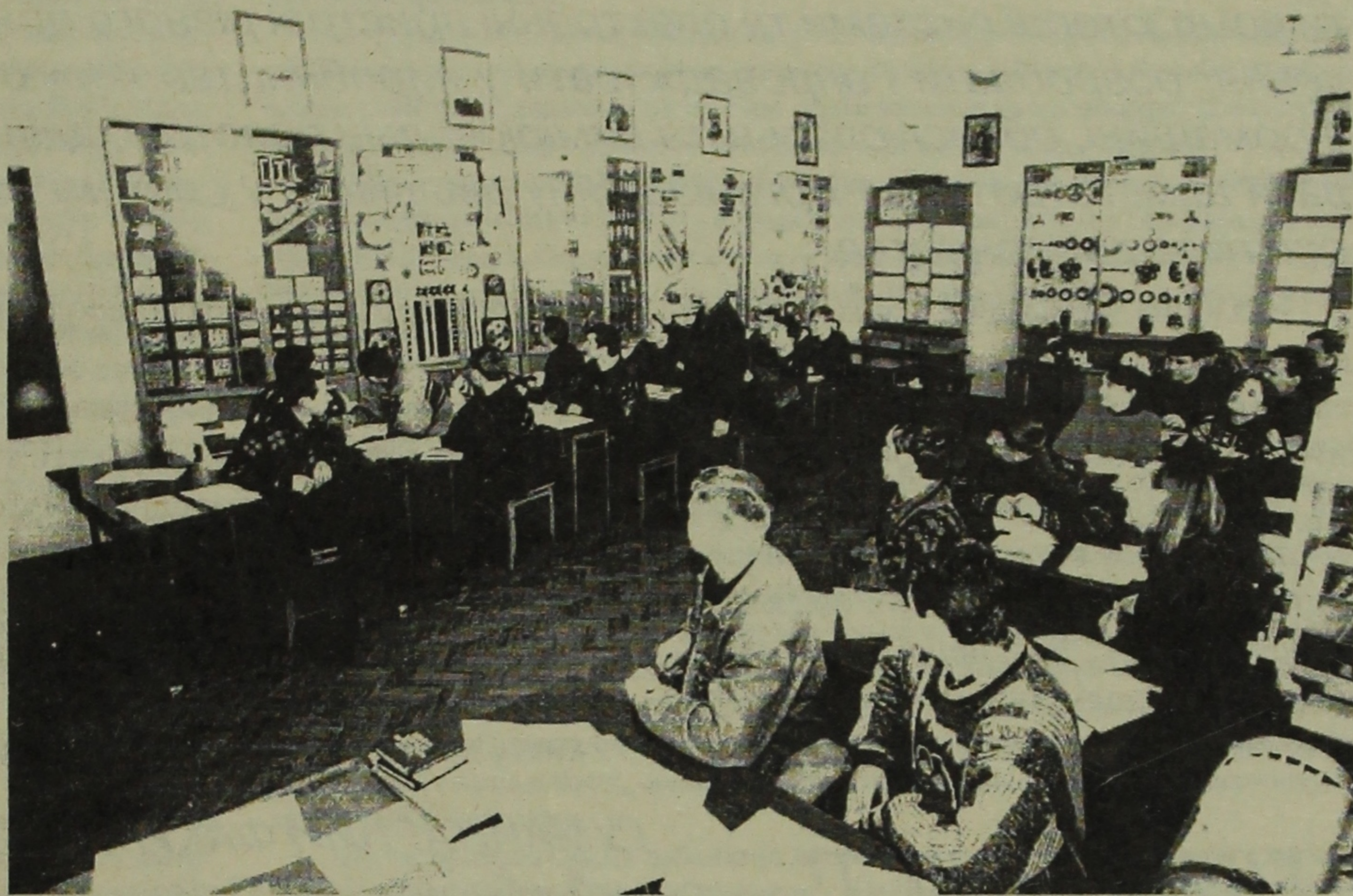
Через аспірантуру та докторантуру, які постійно діють на випускаючих кафедрах,

успішно розвивається власна система підготовки науково-педагогічних кадрів. Щорічно близько 30 кращих випускників продовжують навчання в аспірантурі. Діє спеціалізована вчена рада по захисту кандидатських дисертацій.

Високий науковий авторитет учених факультету та якість підготовки його випускників дозволяють підтримувати на належному рівні усталені роками зв'язки з промисловістю. А відпрацьована система цільової підготовки фахівців на замовлення підприємств дає можливість щорічно працевлаштовувати 90-95 відсотків випускників.

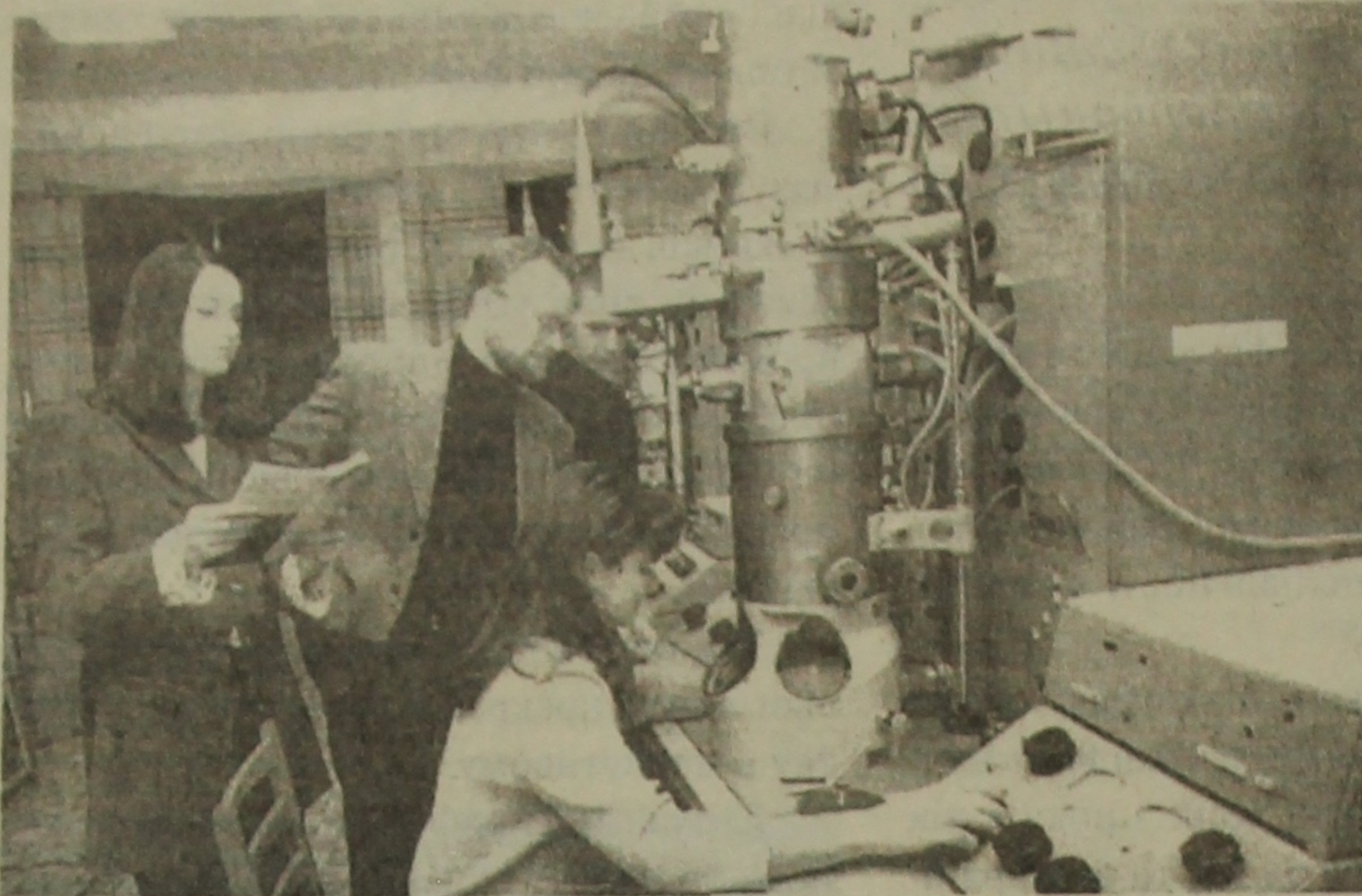
Усе це говорить про міць факультету сьогодні та прекрасні перспективи розвитку в майбутньому.

Ентузіазм і професіоналізм колективу, його гордість – тисячі випускників, які працюють у народному господарстві, – переконливо засвідчують: інженер – звучить гідно!



робництва, у цехах ремонтних служб, наукових і проектних організаціях. **ІНСТРУМЕНТАЛЬНЕ ВИРОБНИЦТВО** – підготовка інженерів-механіків з проектування, організації виробництв та запровадження інструментів широкого асортименту та призначення. **ГІДРАВЛІЧНІ І ПНЕВМАТИЧНІ МАШИНИ** – підготовка інженерів у галузі прикладної гідроаеродинаміки. **ОБЛАДНАННЯ ХІМВИРОБНИЦТВ І ПІДПРИЄМСТВ БУДМАТЕРІАЛІВ** – випускники добре володіють принципами організації технологічних процесів хімічних виробництв. **КОМПРЕСОРИ, ПНЕВМОАГРЕГАТИ, ВАКУУМНА ТЕХНІКА** – підготовка інженерів-механіків для розробки й експлуатації компресорних машин і механізмів, систем пневмоавтоматики та вакуумного устаткування. **ХОЛОДИЛЬНІ МАШИНИ Й УСТАНОВКИ** – підготовка інженерів-механіків для розробки й експлуатації техніки та різноманітних технологій використання штучного холоду. **ЕНЕРГЕТИЧНИЙ МЕНЕДЖМЕНТ** – підготовка енергоменеджерів з ефективного використання енергетичних ресурсів, розроблення та впровадження енергозберігаючих технологій на промислових підприємствах та в установах.

Підготовка спеціалістів на ФІЗИКО-ТЕХНІЧНОМУ ФАКУЛЬТЕТІ ведеться за 4 спеціальностями: «Електронні системи», «Фізична та біомедична електроніка», «Електронні прилади та пристрої», «Системи автоматики та управління».



За час навчання студенти здобувають міцні теоретичні знання з сучасних лазерних та іонно-плазмових тех-

нологій, наукового приладобудування, космічного зв'язку та телебачення, новітніх методів діагностики матеріалів. У своїй практичній діяльності вони зможуть високопрофесійно експлуатувати комп'ютерні системи та електронні пристрої різного призначення, розробляти і впроваджувати у виробництво керуючі інформаційні, обчислювальні та вимірювальні пристрої, здійснювати адміністративно-організаційну діяльність у системі науки, освіти та виробництва.

Активно ведуться і наукові дослідження за такими перспективними напрямками, як фізика твердого тіла, фізична електроніка та теоретична фізика, системи технічного зору, перешкодостійке кодування та автоматичне управління технологічними об'єктами. Результати наукових досліджень публікуються у провідних вітчизняних і зарубіжних журналах. На факультеті ре-

гулярно проводяться міжнародні наукові конференції.

Займаючись науковою діяльністю під орудою відомих учених, студенти можуть брати участь у міжнародних студентських програмах, а також продовжувати навчання за 5 спеціальностями в аспірантурі та докторантурі з фізичної електроніки. Працює спеціалізована рада по захисту докторських дисертацій.

СПЕЦІАЛЬНОСТІ ГУМАНІТАРНОГО ФАКУЛЬТЕТУ:

ПЕРЕКЛАД – випускники працюють перекладачами-філологами з рідної мови на іноземну (англійську й німецьку) та навпаки, їм надається право працювати викладачами в системі освіти та перекладачами на виробництві, у комерційних фірмах тощо. **ПРАВОЗНАВСТВО** – підготовка юристів господарсько-правової спеціалізації для роботи на посадах: помічник голови суду, судовий виконавець, інспекторів відділу запису актів громадянського стану, соціального захисту населення, відділу працевлаштування, а також слідчих та дільничних інспекторів у системі МВС.

ГУМАНІТАРНИЙ ФАКУЛЬТЕТ – наймолодший в університеті, створений у березні 2000 року, та відразу ж почав сповідувати найкращі з давніх університетських традицій.

Підготовка фахівців проводиться за двома спеціальностями – «Переклад» і «Правознавство» за різними освітньо-кваліфікаційними рівнями. Використовуються найсучасніші методики, що враховують тенденцію цих фахів до самооновлення у зв'язку з правовою реформою та активізацією міжнародних зв'язків.

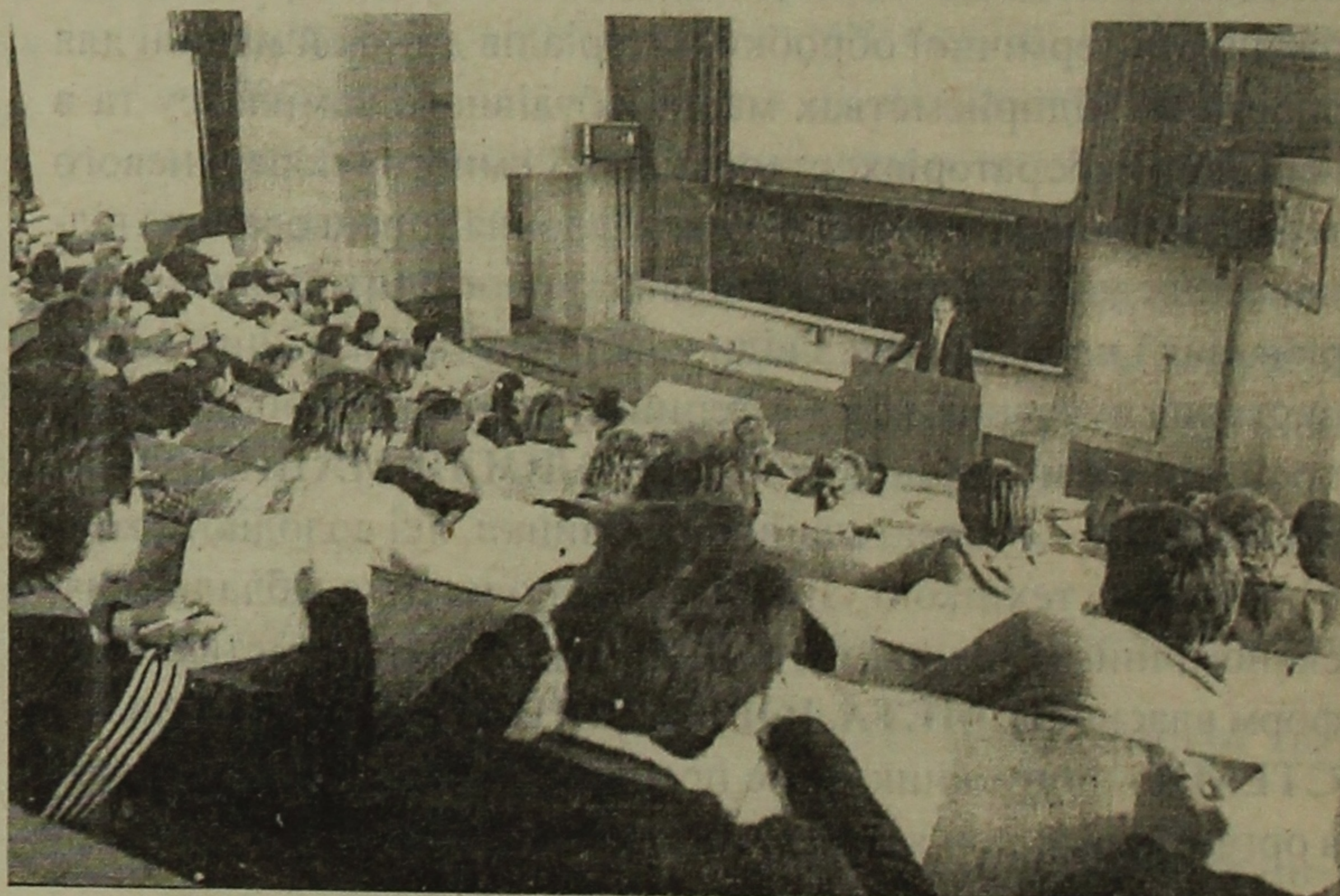
Кафедри факультету добре оснащені сучасною комп'ютерною, відео- та аудіотехнікою, отримують новітню навчальну літературу, мають власні методичні кабінети і читальні зали.

Кафедра перекладу має тісні зв'язки з багатьма навчальними закладами та організаціями міста Суми, України та зарубіжжя.

У 2000 році здійснено перший випуск фахівців за обома спеціальностями.

СПЕЦІАЛЬНОСТІ ФІЗИКО-ТЕХНІЧНОГО ФАКУЛЬТЕТУ:

ЕЛЕКТРОННІ ПРИЛАДИ ТА ПРИСТРОЇ – підготовка інженерів для роботи в наукових установах та промислових підприємствах, де використовуються електронно-мікроскопічні, мас-спектрометричні та інші методи аналізу твердих тіл, застосовуються електронні, іонно-плазмові, вакуумні та ультразвукові технології. **ЕЛЕКТРОННІ СИСТЕМИ** – підготовка інженерів електронної техніки для експлуатації, ремонту, обслуговування та розробки електронних аналогових і цифрових пристроїв автоматики й управління, інформаційно-вимірювальних систем на підприємствах промисловості, транспорту, зв'язку та ін. **ФІЗИЧНА ТА БІОМЕДИЧНА ЕЛЕКТРОНІКА** – випускники – з кваліфікацією інженера-фізика – працюють у дослідних лабораторіях, на підприємствах, що займаються створенням і застосуванням різних матеріалів та компонентів електронної техніки, експлуатації біомедичної апаратури. **СИСТЕМИ УПРАВЛІННЯ ТА АВТОМАТИКИ** – підготовка інженерів-системотехніків або інженерів-електриків з обслуговування, експлуатації та ремонту вузлів автоматики, комп'ютеризованих засобів управління технологічним устаткуванням для роботи на підприємствах машинобудування, харчової промисловості, транспорту та ін.



ПРАВИЛА ПРИЙОМУ

до Сумського державного університету в 2001 році

1 Правила прийому до Сумського державного університету (СумДУ) та Правила прийому до машинобудівного коледжу СумДУ (додаток №1 до Правил прийому) розроблені відповідно до «Умов прийому до вищих навчальних закладів України» (затверджені наказом Міністерства освіти і науки України від 19.02.2001р. №74) і затверджені в установленому порядку.

Правила прийому на перший курс Військового інституту артилерії при СумДУ розробляються і затверджуються окремим документом у відповідності до «Тимчасового Положення про організацію підготовки офіцерів у цивільних вищих навчальних закладах України» і «Положення про прийом до вищих військово-навчальних закладів Міністерства оборони України».

2 До СумДУ приймаються громадяни України, іноземці, а також особи без громадянства, які постійно проживають на території України. На перший курс приймаються особи, які мають документ державного зразка про повну загальну середню освіту.

На перший і наступні курси можуть прийматися особи, які мають диплом державного зразка про неповну вищу освіту, академічну довідку встановленого зразка про незакінчену вищу освіту або диплом державного зразка про завершену вищу освіту різних освітньо-кваліфікаційних рівнів.

СумДУ має право зараховувати на перший курс осіб, які отримали освітньо-кваліфікаційний рівень – молодший спеціаліст, на місця державного замовлення, а також для продовження в установленому порядку навчання за освітньо-професійними програмами із скороченим терміном підготовки фахівців освітньо-кваліфікаційного рівня – бакалавр за умови вступу на напрям підготовки, що відповідає здобутому освітньо-кваліфікаційному рівню, і навчання за узгодженими навчальними планами. (Порядок їх зарахування і курс, на який вони зараховуються в залежності від співпадання відповідних навчальних планів, вирішуються приймальною комісією університету).

3 Підготовка іноземців та осіб без громадянства здійснюється згідно з Законом України «Про правовий статус іноземців», постановою Кабінету Міністрів України від 26.02.93 № 136 «Про навчання іноземних громадян в Україні», Указом Президента України від 25.03.94 № 112/94 «Про заходи щодо розвитку економічного співробітництва областей України з суміжними прикордонними областями Російської Федерації» та Положенням «Про прийом іноземців та осіб без громадянства на навчання до вищих навчальних закладів», затвердженим постановою Кабінету Міністрів України від 05.08.98 № 1238. Іноземці, яким надаються державні стипендії за міжнародними договорами, загальнодержавними програмами, іншими міжнародними зобов'язаннями України, зараховуються на навчання на підставі направлень Міністерства освіти і науки України в межах обсягів державного замовлення.

Іноземці українського походження користуються такими самими правами, що й громадяни України, якщо вони були учасниками міжнародних олімпіад із загальноосвітніх предметів, вступне випробування з яких визначено СумДУ як профілююче для вступу на обрану вступником спеціальність.

Порядок і терміни розгляду документів, поданих іноземцями, обумовлюються додатком № 2 до Правил прийому.

4 Громадяни України мають право на безоплатну освіту незалежно від статі, раси, національності, соціального і майнового стану, роду та характеру занять, світоглядних переконань, належності до партій, ставлення до релігії, віросповідання, стану здоров'я, місця проживання та інших обставин.

Громадянам України гарантується здобуття на конкурсній основі вищої освіти усіх освітньо-кваліфікаційних рівнів за кошти державного бюджету в межах вимог державних стандартів, якщо вищу освіту за цим освітньо-кваліфікаційним рівнем громадянин здобуває вперше.

Зазначені гарантії поширюються також на громадян України, які за станом здоров'я втратили можливість виконувати службові та посадові обов'язки за отриманою раніше кваліфікацією. Такі особи до заяви додають довідку медико-соціальної експертної комісії.

5 Прийом до СумДУ проводиться відповідно до Положення про освітньо-кваліфікаційні рівні (ступеневу освіту), затвердженого постановою Кабінету Міністрів України від 20.01.98 № 65, для підготовки фахівців за освітньо-кваліфікаційними рівнями: молодший спеціаліст, бакалавр, спеціаліст, магістр (відповідно до отриманої державної ліцензії).

Зміст та нормативний термін навчання за всіма освітньо-кваліфікаційними рівнями визначається державними стандартами.

6 Фінансування підготовки фахівців проводиться:

- за рахунок коштів державного бюджету України, республіканського бюджету Автономної Республіки Крим та місцевих бюджетів - за державним замовленням;
- за рахунок пільгових довгострокових кредитів;
- за рахунок коштів юридичних осіб;
- за рахунок коштів фізичних осіб.

Обсяги прийому на перший курс, а також обсяги підготовки фахівців за освітньо-кваліфікаційними рівнями – спеціаліст та магістр за рахунок коштів державного бюджету, визначаються щорічно університету Міністерством освіти і науки України. Порядок прийому осіб на навчання за освітньо-кваліфікаційними рівнями спеціаліст, магістр, у тому числі для продовження навчання осіб, які у СумДУ здобули освітньо-кваліфікаційний рівень – бакалавр, обумовлюється додатком № 3 до Правил прийому.

Рішення про зарахування вступника з оплатою його навчання за рахунок пільгового довгострокового кредиту приймається приймальною комісією на підставі

заяви вступника, за результатами складання вступних випробувань відповідно до встановленої університету квоти.

Понад установлені обсяги прийому на місця, що фінансуються за рахунок коштів державного бюджету, СумДУ здійснює прийом студентів і слухачів у межах чисельності, обумовленої ліцензією, з оплатою вартості навчання на договірній основі.

Кількість місць для прийому на перший курс відповідно до затверджених обсягів підготовки за державним замовленням та кількість місць для прийому на перший і старші курси за кожним напрямом підготовки (спеціальністю) з оплатою вартості навчання на договірній основі доводиться до відома вступників.

7 На навчання без відриву від виробництва в межах обсягу прийому, що фінансується за рахунок державного бюджету, приймаються особи, які працюють за профілем обраної спеціальності відповідного напрямку не менше одного року, військово-вслужбовці, звільнені у запас в 2001 році, випускники вищих навчальних закладів I-II рівнів акредитації і професійно-технічних навчальних закладів різних рівнів, які вступають на споріднені напрями підготовки (спеціальності).

8 На виконання постанови Кабінету Міністрів України від 29.06.99 р. №1159 «Про підготовку фахівців для роботи в сільській місцевості» університету Міністерством освіти і науки України може бути доведена у межах державного замовлення квота прийому сільської молоді, яка доводиться до відома вступників і не повинна перевищувати 25% від державного замовлення з кожного напрямку підготовки (спеціальності).

Конкурс на ці місця організується з кожної спеціальності і повинен складати для вступників, які приступили до вступних іспитів, не менше 1,5 особи на місце згідно з квотою на виділені місця. При незабезпеченні цього конкурсу приймальна комісія зменшує квоту з урахуванням збереження зазначеного конкурсу.

9 Організацію прийому до СумДУ здійснює приймальна комісія, склад якої затверджується наказом ректора університету і яка діє згідно з Положенням про приймальну комісію вищого навчального закладу України, затвердженим наказом Міністерства освіти України від 01.03.95 № 49 і зареєстрованим у Міністерстві юстиції України 10.04.95 за № 99/635.

Головою приймальної комісії є ректор.

Для прийому вступних випробувань на перший курс створюються предметні екзаменаційні комісії, для прийому вступних випробувань на наступні курси (для підготовки спеціалістів та магістрів) – атестаційні комісії. Склад предметних екзаменаційних і атестаційних комісій затверджується ректором. Повноваження приймальної комісії, предметних екзаменаційних і атестаційних комісій і структурних підрозділів СумДУ з питань організації прийому визначаються університетом.

СумДУ оголошує прийом вступників тільки за наявності ліцензії на здійснення освітньої діяльності за відповідними напрямами підготовки і спеціальностями, створює умови для ознайомлення вступників з ліцензією на право здійснення освітньої діяльності, посвідченням про державну акредитацію з кожного напрямку підготовки або спеціальності, що дають право на отримання документа державного зразка про вищу освіту.

Під час прийому СумДУ забезпечує дотримання прав громадян на освіту, встановлених законодавством України, гласність і відкритість роботи приймальної комісії, об'єктивність оцінки можливостей і здібностей вступників.

10 Прийом документів на всі напрями підготовки (крім напрямку «Право») проводиться з 11 червня по 15 липня, на напрям підготовки «Право» – з 11 червня по 22 липня. Прийом документів на заочну форму навчання на місця, що фінансуються за рахунок фізичних та юридичних осіб, проводиться з 1 вересня по 31 липня.

11 Прийом до СумДУ здійснюється за особистою заявою громадян, на підставі результатів вступних випробувань, проведених з метою визначення можливості вступників засвоювати відповідні фахові навчальні програми. При наявності конкурсу забезпечується зарахування громадян, найбільш здатних і підготовлених до засвоєння освітніх програм відповідного ступеня підготовки, якщо інші умови не передбачені законодавством України.

Факт ознайомлення вступника з Правилами прийому, наявністю ліцензії і посвідчення про державну акредитацію СумДУ за обраним напрямом підготовки (спеціальністю) фіксується в заяві вступника і завіряється його особистим підписом.

До заяви, яку вступники подають особисто про вступ до СумДУ і у якій вказують напрям підготовки (спеціальність), форму навчання вступник додає:

- документ державного зразка про повну загальну середню освіту (документ про здобутий освітньо-кваліфікаційний рівень або документ про базову загальну середню освіту), за особистим вибором оригінал або його завірену ксерокопію (ксерокопія завіряється за оригіналом університетом або у встановленому порядку);
- медичну довідку за формою 086-У, 8 фотокартки розміром 3x4 см;
- копію трудової книжки (при вступі на навчання без відриву від виробництва).

Паспорт (свідоцтво про народження для осіб, які за віком не мають паспорта), військовий квиток (посвідчення про приписку до призовної дільниці), оригінал документа про освіту (при поданні його копії) вступник пред'являє особисто.

Також вступники можуть додати договір з відповідними юридичними особами на підготовку спеціаліста з частковою компенсацією витрат на цільову підготовку, або договір з юридичними або фізичними особами з повною компенсацією витрат на підготовку спеціаліста.

Особі, які вступають на підготовку, що фінансується з коштів державного бю-

джету відповідно до постанови Кабінету Міністрів України від 29.06.99 р. № 1159 "Про підготовку фахівців для роботи в сільській місцевості", згідно з установленими квотами, додають направлення, видане відповідними органами управління Ради міністрів Автономної Республіки Крим, обласних, Київської та Севастопольської міських держадміністрацій, а також міністерствами, іншими центральними органами виконавчої влади, підприємствами, організаціями, установами, що уклали угоди з СумДУ відповідно до Закону України «Про статус і соціальний захист громадян, які постраждали внаслідок Чорнобильської катастрофи» в редакції від 19.12.91р., зі змінами та доповненнями (для осіб, віднесених до III та IV категорії).

Інші документи можуть бути подані вступником, якщо він претендує на пільги, встановлені законодавством України, в терміни, визначені для подання документів.

Особи, які беруть участь у конкурсі щодо зарахування до декількох вищих навчальних закладів або декількох напрямів підготовки СумДУ (документи подаються на кожен напрям окремо), у п'ятиденний термін після складання вступних випробувань та оголошення списку осіб, рекомендованих до зарахування на навчання за державним замовленням, а також за рахунок пільгових довгострокових кредитів, зобов'язані додати оригі-

нал документа про освіту до раніше поданих документів. Оригінал документа про освіту зберігається у вищому навчальному закладі протягом усього терміну навчання.

Особи, які в установленний термін (п'ять днів) не подали оригіналу документа про освіту, не зараховуються на навчання на місця державного замовлення, а також на навчання за рахунок пільгових довгострокових кредитів.

12 Незалежно від форм фінансування підготовки прийом проводиться на конкурсній основі за результатами вступних випробувань.

13 Вступні іспити на всі форми навчання проводяться з 16 липня (на напрям підготовки "Право" – з 23 липня) за розкладом, який затверджується приймальною комісією.

14 Вступники, які атестовані з української мови, складають обов'язковий конкурсний іспит з цієї дисципліни у формі диктанту за п'ятибальною системою. Для осіб, які не атестовані з української мови, встановлюється конкурсний іспит з російської мови у формі диктанту.

Крім цього іспиту, для відповідних фахових спрямувань у залежності від напрямку підготовки, встановлюється наступний перелік вступних іспитів, форм їх проведення та бальна система оцінювання знань.

Напрямок підготовки	Фахове спрямування (Спеціальність)	Перелік екзаменів, форма їх проведення, система оцінок	
		профілюючий іспит	другий іспит
0305 Філологія	7.030507 Переклад	Англійська мова (усно), 12 балів	Фізика (усно), 5 балів
0601 Право *	5.060101 Правознавство	Правознавство (усно), 12 балів	Історія (усно), 12 балів
0501 Економіка і підприємництво *	7.050104 Фінанси 8.050107 Економіка підприємства	Математика (письмово), 12 балів	
0502 Менеджмент*	8.050201 Менеджмент організацій		
0708 Екологія	8.070801 Екологія та охорона навколишнього середовища	Математика (письмово), 12 балів	Хімія (письмово), 12 балів
0802 Прикладна математика *	7.080202 Прикладна математика 7.080201 Інформатика	Математика (письмово), 12 балів	Фізика (усно), 5 балів
0803 Механіка	8.080303 Динаміка і міцність	Математика (письмово), 12 балів	Фізика (усно), 12 балів
0804 Комп'ютерні науки	6.080400 Інформаційні технології проектування	Математика (письмово), 12 балів	Фізика (усно), 12 балів
0901 Інженерне матеріалознавство	7.090101 Прикладне матеріалознавство	Математика (письмово), 12 балів	Фізика (усно), 12 балів
0902 Інженерна механіка*	8.090202 Технологія машинобудування 8.090203 Металорізальні верстати та системи 8.090204 Інструментальне виробництво 8.090209 Гідравлічні і пневматичні машини 8.090220 Обладнання хімічних виробництв і підприємств будматеріалів	Математика (письмово), 12 балів	Фізика (усно), 12 балів
0905 Енергетика	8.090520 Холодильні машини і установки 8.090508 Компресори, пневмоагрегати та вакуумна техніка	Математика (письмово), 12 балів	Фізика (усно), 12 балів
	7.000008 Енергетичний менеджмент	Математика (письмово), 12 балів	Фізика (усно), 12 балів

Напрямок підготовки	Фахове спрямування (Спеціальність)	Перелік екзаменів, форма їх проведення, система оцінок	
		профілюючий іспит	другий іспит
0908 Електроніка *	8.090801 Фізична та біомедична електроніка 8.090802 Електронні прилади та пристрої 8.090803 Електронні системи	Математика (письмово), 12 балів	Фізика (усно), 12 балів
0914 Комп'ютеризовані системи, автоматика та управління	7.091401 Системи управління і автоматики	Математика (письмово), 12 балів	Фізика (усно), 12 балів
1101 Медицина	7.110101 Лікувальна справа	Біологія (письмово), 12 балів	Хімія (письмово), 12 балів

* Напрями підготовки, за якими здійснюється прийом як на денну, так і заочну форму навчання.

Усі вступні випробування при прийомі на перший курс проводяться на основі програм вступних випробувань із загальноосвітніх предметів і відповідають програмам загальноосвітніх навчальних закладів. Критерії оцінок знань з кожної складової вступних іспитів та шкали переводу, що визначають відмінні та незадовільні оцінки, розробляються екзаменаційними комісіями і затверджуються приймальною комісією.

15 Зараховуються без вступних випробувань учасники міжнародних (протягом строку прийому документів) та призери ІУ етапу Всеукраїнських учнівських олімпіад з базових дисциплін за умови, якщо вони вступають на напрями підготовки (фахові спрямування), для яких профілюючим є вступне випробування з предмета, з якого вони були учасниками вищезгаданих олімпіад (якщо число поданих заяв від призерів ІУ етапу Всеукраїнських учнівських олімпіад з базових дисциплін на певний напрям підготовки /фахове спрямування/ перевищує 50% від обсягу державного замовлення, доведеного СумДУ на цей напрям підготовки /фахове спрямування/, зарахування за рішенням приймальної комісії може проводитись відповідно до п.16) та переможці Всеукраїнської універсиади "Інтелектуал – ХХІ століття", яким Фонд інтелектуальної співпраці "Україна – ХХІ століття" буде надавати гранти на навчання та стипендії.

16 Звільняються від вступних іспитів і можуть бути зараховані протягом строку прийому документів за наслідками співбесіди (програму співбесіди затверджує голова приймальної комісії), яка визначає рівень (достатній, задовільний, недостатній) загальноосвітньої підготовки, нахилу та здібностей, необхідних для оволодіння обраною спеціальністю (особи, які не рекомендовані до зарахування за наслідками співбесіди, складають вступні іспити):

а) особи, які закінчили середні та професійно-технічні заклади освіти з відзнакою (відмінними оцінками) і віднесені до категорії І та ІІ, які постраждали внаслідок Чорнобильської катастрофи, включаючи неповнолітніх дітей померлих громадян, віднесених до категорії І та ІІ, смерть яких пов'язана з Чорнобильською катастрофою, і дітей померлих громадян з числа учасників ліквідації наслідків аварії на Чорнобильській АЕС, віднесених до категорії ІІІ, смерть яких пов'язана з Чорнобильською катастрофою, а також дітей, яким встановлено інвалідність, пов'язану з Чорнобильською катастрофою, і дітей до досягнення повноліття, які мають підстави для встановлення ІІ, ІІІ або ІV категорії громадян, що постраждали внаслідок Чорнобильської катастрофи (відповідно до Закону України «Про статус і соціальний захист громадян, які постраждали внаслідок Чорнобильської катастрофи» від 19.12.91р. зі змінами та доповненнями від 01.07.92р. та 06.06.96р.);

б) призери ІІІ етапу Всеукраїнських конкурсів-захистів науково-дослідницьких робіт учнів - членів Малої академії наук України з базових предметів і спеціальних дисциплін;

в) призери ІІІ етапу (обласних, в Автономній Республіці Крим - республіканської, у містах Києві та Севастополі – міських) Всеукраїнських учнівських олімпіад та призери ІІ етапу Всеукраїнських конкурсів-захистів науково-дослідницьких робіт, учнів - членів Малої академії наук України (за умови, якщо ці абітурієнти пройшли довузівську підготовку і за умови проведення конкурсів-захисту на базі СумДУ і наявності відповідного диплома СумДУ);

г) призери ІІІ етапу Всеукраїнських конкурсів фахової майстерності учнів випускних курсів професійно-технічних навчальних-закладів за умови, якщо вони вступають на відповідне фахове спрямування. Відповідність напрямку підготовки (фахового спрямування) визначається приймальною комісією;

д) переможці відбіркової олімпіади для абітурієнтів «Крок в твоє завтра» при умові, якщо ці абітурієнти пройшли довузівську підготовку і за умови, якщо ІІІ тур олімпіади проводиться на базі СумДУ за завданнями, які розроблені предметними екзаменаційними комісіями університету.

Дія пунктів 16 б, в, д розповсюджується на осіб, що вступають на фахові спрямування, для яких профілюючим є іспит з дисципліни, з якої вони були призерами вищезгаданих олімпіад та конкурсів;

ж) випускники старшої школи (повна загальна середня освіта), нагороджені золотою (срібною) медаллю, і випускники вищих навчальних закладів І-ІІ рівнів акредитації та професійно-технічних навчальних закладів на базі основної школи, які отримали диплом з відзнакою, за наявності відповідного договору на підготовку за замовленням підприємств та організацій при вступі на денну форму навчання (за виключенням напрямів підготовки «Філологія», «Право», «Економіка і підприємництво», «Менеджмент», «Екологія», «Прикладна математика», «Комп'ютерні науки», «Енергетичний менеджмент», «Медицина»). На випускників вищих навчальних закладів І-ІІ рівнів акредитації та професійних навчально-виховних закладів на базі старшої школи, які отримали диплом з відзнакою, зазначений порядок поширюється при вступі на фахові спрямування, що відповідають одержаним професіям;

з) випускники машинобудівного коледжу СумДУ, які мають відповідну рекомендацію педагогічної ради коледжу, затверджену рішенням приймальної комісії, і направлені на навчання підприємствами та організаціями згідно з відповідними договорами, при вступі на відповідні фахові спрямування напрямів «Інженерна механіка», «Енергетика», «Механіка», «Прикладне матеріалознавство»;

і) особи, які вступають на місця, що фінансуються за рахунок фізичних та юридичних осіб, якщо кількість поданих заяв на відповідний напрям (фахове спрямування) менша, ніж кількість місць, що фінансуються за рахунок юридичних та фізичних осіб. Для цих абітурієнтів за їх бажанням співбесіда може бути замінена комп'ютерним тестуванням. (Додаток №4).

До позитивних наслідків співбесіди за рішенням приймальної комісії, яке приймається в строк до 4 липня, можуть бути прирівняні результати підсумкового рейтингу або дострокової державної підсумкової атестації випускників навчальних закладів, що входять до навчально-науково-виробничого комплексу СумДУ, конкурсних контрольних робіт за умови проведення їх на базі СумДУ за завданнями, які розроблені предметними екзаменаційними комісіями університету.

17 Дія пунктів 15, 16 б, в, д розповсюджується на такі профілюючі дисципліни (додатково до зазначених в п.14) при вступі на напрями підготовки:

- «Механіка», «Інженерна механіка», «Енергетика», «Енергетичний менеджмент», «Комп'ютерні науки», «Електроніка» - фізика;
- «Економіка і підприємництво», «Менеджмент» – основи економіки;
- «Екологія» - хімія, біологія, екологія;
- «Прикладне матеріалознавство» - хімія, фізика;
- «Прикладна математика», «Комп'ютеризовані системи, автоматика і управління», «Комп'ютерні науки» - інформатика і обчислювальна техніка.

18 Рішенням приймальної комісії можуть бути звільнені від складання іспиту з дисципліни, що співпадає з дисципліною відповідної олімпіади, конкурсу-захисту із зарахуванням за цю дисципліну максимальної кількості балів (у відповідності до п.14) особи, які перелічені в п.16 б, в, д.

19 Дія пунктів 15, 16 б, в, г, д, 18 поширюється відповідно тільки на учасників, призерів та переможців олімпіад (конкурсів), що проводились Міністерством освіти і науки України, і які під час проведення олімпіад (конкурсів) навчалися у 2000-2001 навчальному році в ІІ(12) класах старшої школи та на випускних курсах професійно-технічних навчальних закладів. (Крім переможців Всеукраїнської універсиади «Інтелектуал – ХХІ століття»).

20 Зарахування на перший курс випускників підготовчого відділення (ПВ) СумДУ, які успішно витримали вступно-випускні екзамені, що проводяться в кінці навчання на ПВ за завданнями вступних екзаменів (слухачі ПВ, які не виконали план учбового процесу або не склали випускних екзаменів, можуть складати вступні випробування на загальних підставах), здійснюється у відповідності до Правил прийому на ПВ СумДУ (додаток №5).

21 Для випускників 2001р. (якщо в документі про освіту цих випускників - тільки «7» – «12» балів) відповідних профільних класів навчальних закладів, що входять до навчально-науково-виробничого комплексу СумДУ і навчальний процес в яких ведеться з участю викладачів університету за узгодженими навчальними планами і програмами, визначаються у відповідності до угод, укладених між СумДУ і переліченими навчальними закладами, такі умови вступу:

а) надається право зарахування на виділені за фаховими спрямуваннями місця за результатами підсумкового рейтингу випускників Сумських гімназій №№ 1, 2, які безпосередньо підпорядковані університету (це рішення може бути прийняте приймальною комісією на підставі особистих заяв із зазначенням фахового спрямування по випускникам, які протягом останніх двох років навчання мають найвищі підсумкові рейтингові показники, зокрема при вступі на фахові спрямування напрямів підготовки «Філологія», «Економіка і підприємництво», «Менеджмент», «Прикладна математика», «Комп'ютерні науки», «Енергетичний менеджмент», «Право», «Медицина» – не менше 90% від максимального рейтингу). Ці вступники звільняються від подальшого складання вступних випробувань в разі подання в приймальну комісію в строк до 4 липня необхідних документів у відповідності до п. 11;

б) на підставі особистої заяви (із зазначенням напрямку підготовки з відповідним фаховим спрямуванням) і відповідного спільного рішення педагогічної ради навчального закладу і приймальної комісії університету (допуску) державна підсумкова атестація учнів у відповідних класах згідно з Положенням про державну підсумкову атестацію учнів (вихованців) у системі загальної середньої освіти, затвердженим наказом Міністерства освіти і науки України від 14.12.2000 р. № 588, зареєстрованим у Міністерстві юстиції України 19.12.2000 р. за № 925/5146, поєднується з достроковими вступними екзаменами в університет (на фахові спрямування, які визначені при-

приймальною комісією) і проводиться в травні - червні місяцях на базі університету або безпосередньо в навчальних закладах атестаційною комісією СумДУ (крім української мови) і атестаційними комісіями навчальних закладів (з української мови з включенням до складу комісії членів екзаменаційної комісії СумДУ). При цьому застосовуються дві шкали оцінок: у відповідності до п.14 - для зарахування результатів екзаменів як вступних і 12-бальна - для атестаційних екзаменів (з екзамену з мови та літератури, як вступного зараховується оцінка з мови). Порядок проведення державної підсумкової атестації СумДУ обумовлюється додатком № 6 до Правил прийому.

Вступники, які набрали на дострокових вступних екзаменах визначену приймальною комісією в строк до 20 червня кількість балів у відповідності до фахових спрямувань, можуть бути звільнені від складання вступних випробувань в основному потоці (з 16 липня) в разі подання в приймальну комісію в строк до 4 липня необхідних документів у відповідності до п.11 і атестаційного листа;

в) кількість місць з кожного напрямку (фахового спрямування), на які зараховуються зазначені в п.п. 16, 20, 21 категорії абітурієнтів, визначається приймальною комісією до початку прийому документів і остаточно затверджується в залежності від конкурсної ситуації до 6 липня. Після цього до 12 липня приймальна комісія може рекомендувати до зарахування абітурієнтів у відповідності до п.21 а, б за конкурсом окремо з кожного фахового спрямування. Інформація про вакантні місця, що залишилися, доводиться до відома абітурієнтів. Приймальна комісія за згодою вступника може прийняти до 14 липня рішення про його зарахування на вакантні місця цієї категорії іншого фахового спрямування.

На місця цієї категорії, що залишилися, за рішенням приймальної комісії можуть бути зараховані абітурієнти, які набрали на відповідних дострокових іспитах меншу кількість балів, ніж зазначено в п.21 б, і які направлені на навчання підприємствами та установами на договірній основі (на умовах п. 31).

Випускники, які на цьому етапі не зараховані до складу студентів або подали відповідні документи і атестаційний лист дострокових іспитів після 4 липня на підставі особистої заяви, що подається в приймальну комісію до 16 липня, за результатами дострокових іспитів беруть участь у завершальному етапі конкурсного зарахування без складання вступних екзаменів в основному потоці, або складають вступні іспити з 16 липня (при цьому результати дострокових іспитів при зарахуванні втрачають свою силу).

22 За наявності відповідного договору на підготовку за замовленням підприємств та установ для слухачів підготовчих курсів та заочної фізико-математичної школи СумДУ (крім абітурієнтів, які вступають на фахові спрямування напрямів «Філологія», «Право», «Економіка і підприємництво», «Медицина», «Екологія», «Менеджмент»), які відвідали не менше 75% занять і мають оцінки тільки «4» і «5» за підсумковими контрольними заходами з усіх дисциплін (успішно виконали відповідну навчальну програму - для слухачів заочних підготовчих курсів та заочної фізико-математичної школи), та випускників навчальних закладів, які входять до навчально-науково-виробничого комплексу СумДУ і знаходяться в місцях розташування філій підготовчих курсів, проводяться дострокові вступні іспити. Ці іспити проводяться на філіях або безпосередньо в університеті в період з 20 червня по 3 липня за умови подання в приймальну комісію, яка організує виїзні відбіркові комісії, необхідних документів у відповідності до п.11 Правил прийому.

Якщо ці вступники до 5 липня подають в приймальну комісію екзаменаційний лист дострокових іспитів, то результати цих іспитів зараховуються їм як вступні випробування. На цих абітурієнтів розповсюджується дія п.21 б, в. При неподанні у зазначений строк екзаменаційного листа результати дострокових іспитів їм не зараховуються і вони беруть участь у вступних випробуваннях з 16 липня.

23 Особи, які успішно витримали вступні випробування, зараховуються за конкурсом відповідно до кількості набраних балів. При цьому конкурсне зарахування на денну форму навчання (на місця, що залишилися після зарахування зазначених в п.п. 8, 15, 16, 20, 21 категорій абітурієнтів) проводиться за такими групами напрямів підготовки відповідно до встановленого обсягу прийому за фаховими спрямуваннями: «Філологія»; «Право»; «Економіка і підприємництво»; «Менеджмент»; «Екологія»; «Механіка»; «Прикладна математика»; «Інженерна механіка»; «Інженерне матеріалознавство»; «Енергетика»; «Енергетичний менеджмент»; «Комп'ютерні науки»; «Електроніка»; «Комп'ютеризовані системи, автоматика і управління»; «Медицина».

Зарахування на навчання без відриву від виробництва проводиться за напрямами підготовки.

24 Випускники старшої школи (повна загальна середня освіта), нагороджені золотою (срібною) медаллю, та особи, які одержали диплом з відзнакою по закінченні вищих навчальних закладів I-II рівнів акредитації та професійно-технічних навчальних закладів, за умови складання профільюючого іспиту з оцінкою «десять», «одинадцять» або «дванадцять» балів, що відповідає відмінній оцінці, звільняються від складання інших іспитів. На осіб, які одержали диплом з відзнакою після закінчення вищезгаданих закладів на базі повної загальної середньої освіти, зазначений порядок поширюється при вступі на фахові спрямування, що відповідають одержаним професіям.

25 Особи, які без поважних причин не з'явилися на вступні випробування у зазначений за розкладом час, які одержали незадовільну оцінку, а також ті, що забрали документи після початку вступних випробувань, до участі в наступних вступних випробуваннях і в конкурсі не допускаються. Апеляції на результати вступних випробувань подаються в день проведення усного або не пізніше наступного робочого дня після оголошення оцінки з письмового вступного випробування і розглядаються апеляційною комісією, склад та порядок роботи якої затверджується наказом ректора.

26 Відповідно до суми набраних балів, за окремим конкурсом зараховуються на перший курс особи, які мають цільове направлення згідно з Постановою Кабінету Міністрів України від 29.06.99р. № 1159 «Про підготовку фахівців для роботи в сільській місцевості». Особи, які не зараховані за цільовим направленням, можуть брати участь у конкурсі на загальних засадах.

27 Відповідно до чинного законодавства України зараховуються поза конкурсом на всіх етапах зарахування при одержанні вступних позитивних оцінок:

а) особи, яким Законом України «Про статус ветеранів війни, гарантії їх соціального захисту» в редакції від 22.10.93 р., зі змінами та доповненнями, надане таке право;

б) діти-сироти та діти, які залишилися без піклування батьків;

в) інваліди I-II груп, яким не протипоказане навчання за обраною спеціальністю;

г) особи, віднесені до категорій I та II, які постраждали внаслідок Чорнобильської катастрофи, включаючи неповнолітніх дітей померлих громадян, віднесених до категорій I і II, смерть яких пов'язана з Чорнобильською катастрофою, і дітей померлих громадян з числа учасників ліквідації наслідків аварії на Чорнобильській АЕС, віднесених до категорій III, смерть яких пов'язана з Чорнобильською катастрофою, а також дітей, яким встановлено інвалідність, пов'язану з Чорнобильською катастрофою, і дітей до досягнення повноліття, які мають підстави для встановлення II, III або IV категорій громадян, що постраждали внаслідок Чорнобильської катастрофи (відповідно до Закону України «Про статус і соціальний захист громадян, які постраждали внаслідок Чорнобильської катастрофи» від 19.12.91, зі змінами та доповненнями), а також особи, віднесені до категорій III та IV, що постраждали внаслідок Чорнобильської катастрофи, які проживають на територіях радіоактивного забруднення та направлені на навчання згідно з планами цільової підготовки або договорами з підприємствами.

Якщо кількість місць за фаховими спрямуваннями (напрямами) виявиться меншою за кількість зазначених вище осіб, то зарахування серед них проводиться за результатами конкурсу.

28 За рекомендацією органів охорони здоров'я та соціального захисту населення приймальна комісія розглядає питання про можливість зарахування понад державне замовлення за результатами співбесіди з правом навчання за місцем проживання інвалідів, які не спроможні відвідувати навчальний заклад, а також створює умови для проходження ними курсу навчання екстерном.

29 Серед вступників, які мають однаковий конкурсний бал, в переліченій послідовності на всіх етапах зарахування зараховуються особи:

а) діти працівників органів внутрішніх справ, які загинули при виконанні службових обов'язків;

б) які вступають на умовах цільового прийому;

в) які направлені на навчання підприємствами та установами на договірній основі;

г) діти, які не мають одного з батьків;

д) які вступають на фахове спрямування (в межах групи напрямів підготовки згідно з п.23), з якого в частково прохідному балі є вакантні місця;

е) випускники вищих навчальних закладів I-II рівнів акредитації та професійних навчально-виховних закладів різних типів, які вступають на споріднені фахові спрямування;

ж) які мають більш високий бал із профільюючого іспиту;

з) випускники відповідних класів навчальних закладів, які входять до навчально-науково-виробничого комплексу університету;

і) військовослужбовці, звільнені в запас у 2001 році;

к) абітурієнти, які мають більший стаж роботи за профілем обраного фахового спрямування не менше одного року (для денного відділення – не менше півроку за станом на 1 липня);

л) які мають більш високий середній бал за документом про загальну середню освіту з дисциплін у відповідності до п.п. 14, 17, фізики (для спеціальності «Лікувальна справа»);

м) випускники старшої школи, нагороджені похвальною грамотою «За особливі досягнення у вивченні окремих предметів», якщо вони вступають на напрями підготовки (фахові спрямування), для яких профільюючими є вступні випробування з цих предметів.

При зарахуванні на місця, що залишилися, приймальною комісією враховуються потреби цільової підготовки, успіхи абітурієнтів у попередньому навчанні, загальний стаж роботи, нахили та здібності, необхідні для оволодіння обраною спеціальністю, участь у творчих та інших професійних конкурсах, олімпіадах та інші обставини.

30 Зарахування на денну форму навчання проводиться не пізніше 5 серпня, на навчання без відриву від виробництва - не пізніше 10 днів після закінчення вступних випробувань.

Зарахування на місця, що фінансуються за рахунок коштів фізичних та юридичних осіб, проводиться до 30 серпня.

Вступники, які успішно витримали вступні випробування, але не зараховані до складу студентів на місця держзамовлення, можуть бути в строк з 1 до 30 серпня зараховані у відповідності до п.5 на місця з іншими джерелами фінансування.

Зарахування до екстернату проводиться згідно з Положенням про організацію екстернату у вищих навчальних закладах України, затвердженим наказом Міністерства освіти України від 08.12.95 № 340 і зареєстрованим у Міністерстві юстиції України 03.01.96 за № 1/1026.

31 При вирішенні питань зарахування у відповідності до п.п. 16ж,з,і, 20, 22, 27г, 29в, 30, приймальною комісією на підставі розгляду представлених угод (контрактів) приймається рішення про рекомендацію до зарахування, а зарахування здійснюється після виконання з боку замовника фінансових умов угод (контрактів).

32 Особи, які не пройшли за конкурсом до вищого навчального закладу, можуть брати участь з набраними балами в конкурсі до інших навчальних закладів відповідного рівня акредитації за наявності вакантних місць та за умови складання однакових вступних випробувань.

33 Особи, які без поважних причин не приступили до занять протягом 10 днів від дня їх початку, відраховуються з університету. На звільнені при цьому місця може проводитись додаткове зарахування за конкурсом осіб, які склали вступні випробування в університет або в інший навчальний заклад відповідного рівня акредитації.

34 Усі питання, пов'язані з прийомом до СумДУ, розв'язуються приймальною комісією, своєчасно доводяться до відома вступників.

МЕХАНІКО-МАТЕМАТИЧНИЙ ФАКУЛЬТЕТ заснований у 1995 році. Готує інженерів-математиків та інженерів-механіків за двома фахами – «Прикладна математика» і «Динаміка та міцність», які включають 5 спеціалізацій: комп'ютерне моделювання та програмування; математична фізика і математичне моделювання; моделювання складних систем; комп'ютерні технології в системах герметизації роторних машин, комп'ютерна діагностика і прогнозування надійності.

Навчання ведеться за 91 навчальною дисципліною, які включають загальнонаукову фундаментальну підготовку майбутніх інженерів у галузі математики, фізики, теоретичної механіки, опору матеріалів та програмування. До послуг студентів центр комп'ютерних технологій, 7 комп'ютерних класів, лекційні аудиторії, навчальні аудиторії та кабінети. Комп'ютерні класи та кафедри факультету підключені до локальної мережі і можуть працювати в системі Internet.

Більшість курсових та дипломних проєктів готується на замовлення підприємств з використанням сучасних комп'ютерних технологій. Студенти постійно стають пе-

реможцями та призерами всеукраїнських олімпіад. Найздібніші з них отримують гранти фонду Сороса, іменні стипендії, продовжують навчання в магістратурі та аспірантурі.

Велика увага приділяється науково-дослідній роботі. Кафедри та лабораторії очолюють знані вчені. Результати досліджень публікуються у провідних фахових журналах та наукових збірниках.

Випускники факультету, володіючи навичками з програмного забезпечення обчислювальних машин і систем, математичного і комп'ютерного моделювання, можуть залучатися до наукової та викладацької роботи.

МАШИНОБУДІВНИЙ КОЛЕДЖ

Згідно з Постановою Кабінету Міністрів України № 526 від 29.05.1997 р. та Наказом Міністерства освіти № 218 від 20.06.1997 машинобудівний коледж став структурним підрозділом університету.

Навчально-виховний процес забезпечує 41 штатний викладач, а також близько 20 викладачів кафедр університету з ученими званнями. Тут здійснюється підготовка фахівців за планами навчання молодших спеціалістів за спеціальностями «Обробка матеріалів на верстаках та автоматичних лініях», «Хімічне і нафтове машинобудування», «Ливарне виробництво чорних та кольорових металів».

У коледжу більш як 80-річна історія. Він є вищим навчальним закладом II рівня акредитації. Має сучасну матеріальну базу: навчально-лабораторний корпус, навчально-виробничі майстерні, гуртожиток, бібліотеку з читальною залом, дві спортивні зали та спортивний майданчик, 32 навчальні кабінети, 16 лабораторій.

Машинобудівний коледж СумДУ — це не тільки освітній заклад, а й виховний та культурний осередок обласного центру. Успішно працює тут народний ансамбль танцю. Студенти постійно беруть участь в оглядах художньої самодіяльності, в конкурсах клубу веселих та кмітливих. А спортивний клуб «Старт» у міських та обласних змаганнях займає традиційне перше місце.

За роки існування коледжу педагогічним колективом напрацьований великий досвід підготовки фахівців для машинобудівної галузі. Склалися свої традиції, налагоджені творчі стосунки зі спорідненими підприємствами міста й області.

Коледж та випускаючі кафедри СумДУ здійснюють ступеневу підготовку молодших спеціалістів, бакалаврів та спеціалістів за схемою:

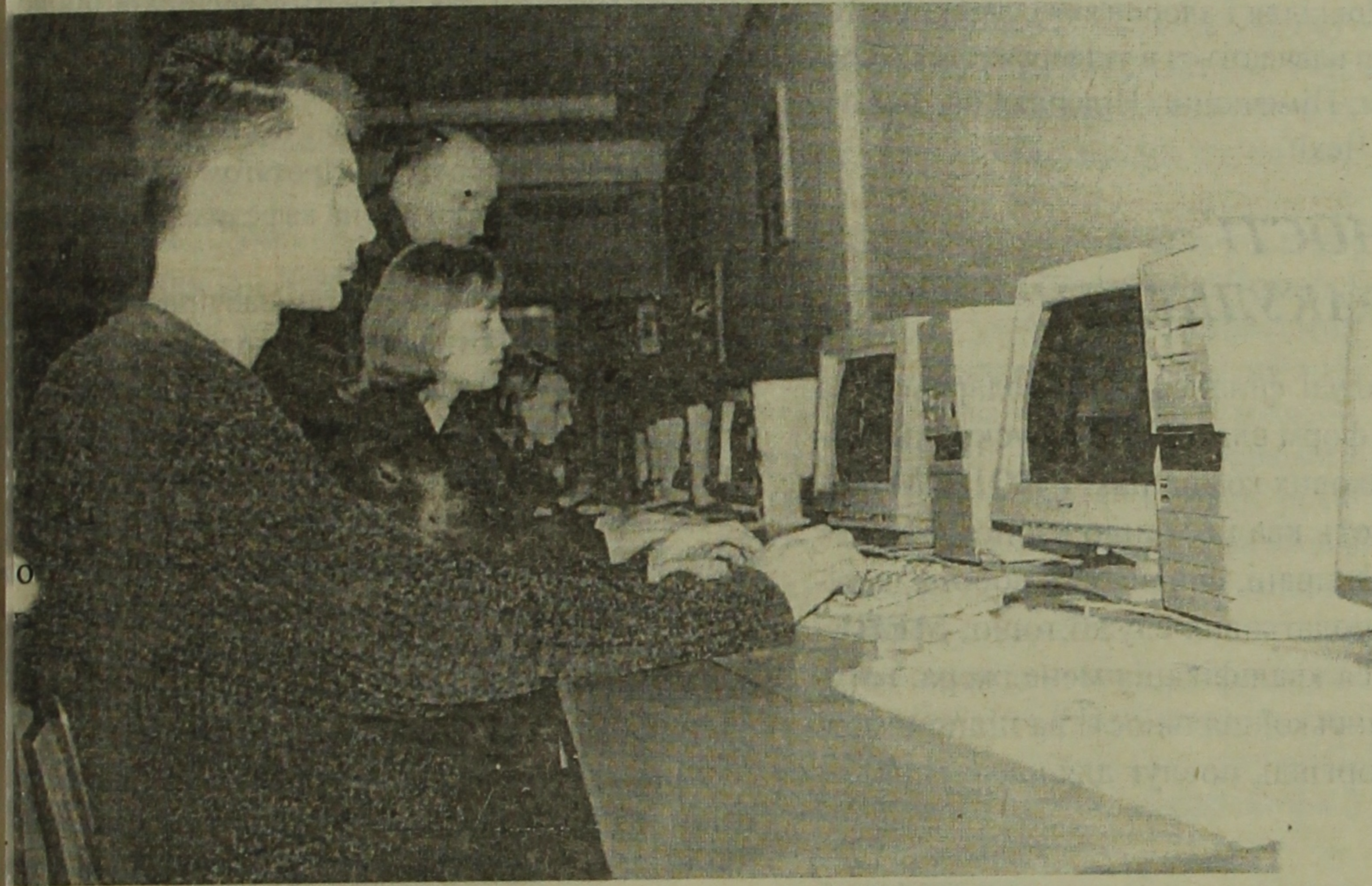
– після першого курсу відбіркова комісія за встановленими критеріями відбирає студентів до груп, які навчаються за планами коледжу;

– на другому і третьому курсах у групах навчальну роботу ведуть викладачі кафедр (лекції, заліки, екзамени) та викладачі коледжу (практичні й лабораторні роботи). На цих курсах студенти вивчають дисципліни, які за змістом та обсягом збігаються з дисциплінами I і II курсів університету;

– після четвертого курсу випускники інженерних спеціальностей зараховуються на III курс інженерного факультету СумДУ. Випускники спеціальності «Економіка підприємства» після 3 років навчання у коледжі зараховуються на II курс економічного факультету.

СПЕЦІАЛЬНОСТІ МЕХАНІКО-МАТЕМАТИЧНОГО ФАКУЛЬТЕТУ:

ПРИКЛАДНА МАТЕМАТИКА – підготовка фахівців із програмного забезпечення обчислювальних машин і систем, математичного і комп'ютерного моделювання. Випускники можуть математично розв'язувати прикладні задачі, застосовувати готові пакети програм і створювати нові, а також залучатися до наукової та викладацької роботи. **ДИНАМІКА І МІЦНІСТЬ** – підготовка інженерів-механіків для роботи на підприємствах, що виготовляють насоси і компресори, інженерів по ремонту й експлуатації на теплових та атомних електростанціях, на хімікомбінатах, у нафтовій та газовій промисловості, на комунальних підприємствах тощо. **ІНФОРМАТИКА** – підготовка науковців та спеціалістів у галузі інформаційних технологій для вирішення питань пошуку, обробки, зберігання, передачі та захисту інформації, розробки Internet-систем та формування електронних баз знань.



ЕКОНОМІЧНИЙ ФАКУЛЬТЕТ – один із найпопулярніших сьогодні. І тому, що в суспільстві підвищився попит на економічні спеціальності, і тому, що серед професорсько-викладацького складу чимало особистостей, яких знають і поважають за високий професіоналізм у виробничих, бізнесових та банківських колах.

Немає жодної галузі виробництва, де б випускники не змогли застосувати свої ґрунтовні загальнонаукові та фундаментальні знання.

Підготовка студентів ведеться за двоступеневим рівнем навчання: після четвертого курсу студенти отримують диплом бакалавра; після п'ятого курсу випускники захищають диплом спеціаліста і магістра. Кращі з них можуть навчатися в аспірантурі. Діє спеціалізована вчена рада по захисту кандидатських дисертацій.

Зі спеціальності «Фінанси» здійснюється підготовка фахівців у галузі фінансово-господарської та економічної діяльності підприємств різних форм власності. Випускники працюють також у банках, інвестиційних, страхових компаніях та ін.

Сфера діяльності спеціалістів за фахом «Економіка підприємства» – техніко-економічна та організаційна

підготовка виробництва, його управлінське обслуговування. Вони визначають основні напрями вдосконалення організаційної структури та механізмів господарювання, економічну ефективність нової техніки, виконують техніко-економічне обґрунтування проектів, впроваджують ефективні методи кооперації праці тощо.

Випускник спеціальності «Менеджмент організацій» – менеджер, підготовлений до планово-економічної, організаційно-управлінської, проектно-ї та дослідної діяльності в галузі організації виробництва.

Студенти факультету взяли активну участь у підготовці та перекладі на англійську мову двох підручників («Екологія природокористування», «Довкілля і здоров'я»), за якими тепер навчаються в університетах України, Німеччини, Нідерландів, Бельгії та Чехії.

СПЕЦІАЛЬНОСТІ ЕКОНОМІЧНОГО ФАКУЛЬТЕТУ:

ФІНАНСИ – підготовка фахівців у галузі фінансово-господарської та економічної діяльності підприємств різних форм власності, випускники працюють також у банках, інвестиційних, страхових компаніях; **ЕКОНОМІКА ПІДПРИЄМСТВА** – випускники отримують кваліфікацію економіста для роботи на посадах: економіст із планування, праці, фінансової роботи, керівного персоналу підрозділів підприємств, податкових служб тощо; **МЕНЕДЖМЕНТ ОРГАНІЗАЦІЙ** – присвоюється кваліфікація менеджера, готуються керівники для організаційно-управлінської діяльності на підприємствах промисловості, будівництва, зв'язку, торгівлі, послуг для населення.



ЗАОЧНИЙ ФАКУЛЬТЕТ

Нині на заочному факультеті проводиться підготовка фахівців за п'ятьма напрямками з таких професійних спрямувань: економіка, менеджмент, інженерна механіка, електроніка, прикладна математика, право, комп'ютеризовані системи автоматизації та управління – з подальшим навчанням на старших курсах за кваліфікаційним рівнем «спеціаліст» за такими фахами: фінанси, економіка підприємства, менеджмент організацій, технологія машинобудування, гідравлічні і пневматичні машини, обладнання хімічних виробництв і підприємств будівельних матеріалів, електронні системи, електронні прилади, прикладна математика (спеціалізація – програмне забезпечення ЕОМ), комп'ютеризовані системи.

Термін навчання з усіх спеціальностей, окрім права, становить: для отримання кваліфікації бакалавра – 4,5, а спеціаліста – 6 років.

Особливістю заочної форми навчання є поєднання аудиторних занять протягом певного періоду в університеті з самостійною роботою вдома. Навчальний рік розподілений на два семестри. На початку кожного для студентів-заочників проводиться настановча сесія, на якій вони прослуховують лекції, виконують лабораторні роботи, отримують контрольні завдання і необхідну навчально-методичну літературу. Протягом навчального року, згідно з розкладом, на кафедрах проводяться консультації викладачів.

На період сесій студентам-заочникам за місцем основної роботи надається додаткова оплачувана відпустка: 30 календарних днів для студентів 1-2 курсів, 40 – для старшокурсників та чотири місяці для виконання дипломного проекту.

За клопотаннями міськвиконкомів та підприємств в Охтирці, Конотопі, Шостці, Глухові, Роменах, Прилуках, Лохвиці, Кролевіці та Білопільстворені навчально-консультаційні пункти (НКП) факультету. Прийом на них проводиться на контрактній основі за підсумками співбесіди.

Випускники технікумів та коледжів, які вступають на споріднені спеціальності на контрактній основі, – зараховуються за співбесідою. Термін навчання для спеціальностей: «Фінанси», «Економіка підприємства» та «Менеджмент» – 3,5 роки; «Технологія машинобудування», «Обладнання хімічних виробництв та підприємств будівельних матеріалів», «Гідравлічні і пневматичні машини», «Електронні системи» – 3 роки 10 місяців.

Починаючи з 1998 року, на факультеті організовано навчання зі скороченим терміном на базі середньої спеціальної освіти. Відкрито також екстернат – спеціальну форму навчання за індивідуальними планами.

Також проводиться прийом першокурсників на місця з бюджетним фінансуванням та понадпланові місця на умовах повного відшкодування витрат за навчання.

Запрошуємо на навчання на заочному факультеті всіх, хто прагне підвищити свою кваліфікацію та отримати вищу освіту без відриву від виробництва.

ЩО ТАКЕ НАВЧАЛЬНО- НАУКОВО- ВИРОБНИЧИЙ КОМПЛЕКС

З метою ранньої професійної орієнтації учнів середніх шкіл області, краю їх підготовки до вступу в СумДУ творений навчально-науково-виробничий комплекс, до складу якого на цей час входять: Сумська гімназія, загальноосвітні школи №№2; 6; 7; 10; 17; 27 і Суми та №4 м.Шостка, Конотопські іцей №1 та гімназія, Груньський навчально-виробничий комбінат Охтирського району, СШ №2 смт Свеса. У 2000 навчальному році до складу навчально-науково-виробничого комплексу ввійшли нові навчальні заклади: ЗОШ №1 м.Білопілля, ЗОШ №1 м.Кролевець, гімназія №1 м.Новгород-Сіверський та гімназія №5 м.Прилуки Чернігівської області. У цих навчальних закладах працюють профільні фізико-математичні, економічні, гуманітарні та медичні класи. Учні профільних класів проходять поглиблену підготовку – згідно з профілем – з хімії, біології, фізики, математики, права, історії, англійської мови, інформатики тощо. До навчального процесу в усіх профільних класах залучений професорсько-викладацький склад університету, заняття проводяться за інтегрованими навчальними планами.

Заняття в профільних класах у Суми проводяться безпосередньо в школах та на базі університету. Учні можуть користуватися навчально-лабораторними приладами, бібліотекою, касетним асемблером, займатися в різних секціях і кружках. У школах області викладачі університету проводять заняття циклами: 2-3 рази на рік по 3-4 дні з виконанням контрольних робіт. Формуються ці профільні класи на конкурсній основі.

З вересня 1999 року при університеті відкрито заочну фізико-математичну школу.

Спрямованість довузівської підготовки суттєво впливає на конкурсну ситуацію і на якісний склад студентів.

Координує роботу зі школами відділ довузівської підготовки. Він і надасть вам необхідну інформацію (Центральний корпус, кімната №329, тел. 33-34-48).

На 14 кафедрах МЕДИЧНОГО ФАКУЛЬТЕТУ працює 15 докторів та 45 кандидатів медичних наук. Навчальною базою слугують лікувальні заклади Сум на 3000 ліжок. Створений факультет у 1992 році.

Розташований він у 6 нових навчально-лабораторних корпусах, де обладнано сучасні лекційні аудиторії та навчальні кімнати, лабораторії, операційний блок, інші спеціалізовані класи. Факультет має науково-методичну бібліотеку, спортивну базу. Кафедри клінічного профілю відкриті в 25 лікувально-профілактичних установах Сум.

Студентський колектив медичного факультету нараховує 1200 чоловік. Вони регулярно беруть участь у всеукраїнських олімпіадах, займаючи призові місця з хірургії, акушерства та гінекології, мікробіології, а з анатомії людини, фармакології та дитячих хвороб протягом трьох років стають переможцями. Серед викладачів є стипендіати фонду Сороса та Національної академії наук України.

Для тестового і вихідного рівня контролю знань обладнані 9 комп'ютерних класів. Широко застосовуються аудіо- та відеоапаратура, мегаскопи, діапроектори з комплектами слайдів.

Широкому засвоєнню знань, набуттю практичних навичок та проведенню досліджень слугують навчально-наукові лабораторії. Зокрема, на кафедрі анатомії організовано морфологічну та електронної мікроскопії, оснащені атомним спектрофотометром, електронними мікроскопами, ультрамікроскопами.

На кафедрах педіатрії працюють прилади імуноферментного аналізу. Лабораторії біохімії, радіоімунології, атомно-абсорбційної спектрофотометрії та мас-спектрометрії (з відповідним обладнанням) діють на кафедрі біохімії та фармакології; на кафедрі патологічної анатомії – гістологічна лабораторія.

Наукова робота факультету спрямована на: підготовку науково-педагогічних кадрів; виконання комплексних науково-дослідних робіт; підготовку клінічних ординаторів та аспірантів; керівництво студентським науковим товариством; роботу над винаходами та їх впровадженням; підготовку студентів до участі в предметних олімпіадах, конкурсах, з'їздах, конференціях.

Факультет став ініціатором проведення в Україні олімпіад з дерматовенерології та патологічної фізіології серед студентів-медиків.

Щорічно викладачами, аспірантами та студентами в провідних медичних журналах і збірниках публікується більше двохсот статей, повідомлень, тез.

Підвищенню рівня майбутніх медиків сприяє участь студентів, разом із викладачами, у широкій лікувально-діагностичній роботі у поліклініках та лікарнях міста.

Медичний факультет має багаторічний досвід навчання іноземних студентів.

СПЕЦІАЛЬНОСТІ МЕДИЧНОГО ФАКУЛЬТЕТУ:

ЛІКУВАЛЬНА СПРАВА – проводиться підготовка лікарів, які за допомогою клінічних, лабораторних та інструментальних методів проводитимуть лікування і профілактику різних захворювань.



ЯК ВСТУПИТИ ВЧИТИСЯ ЗА ДОГОВОРОМ?

При вступі на місця бюджетного фінансування можлива цільова підготовка спеціалістів на замовлення підприємств. При цьому, згідно з договором, передбачається часткове відшкодування витрат підприємством-замовником, пов'язаних із підготовкою спеціаліста. При вступі до університету абітурієнти, які мають цільовий договір, у випадку однакової кількості балів, отриманих на вступних іспитах, зараховуються першочергово. Такі студенти мають також ряд пільг протягом

усього строку навчання при вирішенні соціально-побутових і навчально-організаційних питань.

Крім прийому на місця, що фінансуються за рахунок бюджетних коштів, на кожну спеціальність, за окремим конкурсом, здійснюється прийом абітурієнтів на навчання за рахунок коштів юридичних та фізичних осіб. Такі вступники при поданні документів і оформленні відповідного договору звільнюються від вступних іспитів і зараховуються протягом строку прийому документів за результатами комп'ютерного тестування, яке визначає рівень загальноосвітньої підготовки, нахили та здібності, необхідні для оволодіння обраною спеціальністю. Внесення плати за навчання проводиться після проходження комп'ютерного тестування і його позитивних результатів.

ЩО ПОТРІБНО ЗНАТИ ПРО ПІДГОТОВЧІ КУРСИ

З метою надання допомоги абітурієнтам у підготовці до вступних іспитів в університет, працюють госпрозрахункові підготовчі курси з різною тривалістю навчання: 8-місячні заочні – з 1 грудня; 6-місячні вечірні – з 1 жовтня; 3-місячні – з лютого; одномісячні денні – з 20 червня.

Організовані і діють 6-місячні вечірні підготовчі курси в деяких райцентрах області. Правилами прийому на 1-й курс університету щорічно передбачаються дострокові вступні іспити для слухачів підготовчих курсів.

Філії підготовчих курсів можуть відкритися в будь-якому районі області на базі однієї зі шкіл будь-якого напрямку підготовки, але в тому випадку, коли кількість бажаючих слухачів не менше 25 чоловік.



Виховна робота органічно поєднана з навчальною, спрямована на формування творчої особистості студента, його свідомої громадянської позиції, здатності до самовдосконалення та саморозвитку, а також на становлення морально-естетичних засад і світогляду молоді XXI століття.

У розпорядженні студентів спортивний комплекс, критий плавальний басейн, водно-веслувальна та лижна бази, 12 тенісних кортів, 50-метровий стрілий тир, два стадіони. В 17 спортивних секціях тренується майже 600 осіб.



ПІДГОТОВЧЕ ВІДДІЛЕННЯ

Підготовче відділення при СумДУ створене в 1985 році з метою надання допомоги, при вступі до вищих навчальних закладів, молоді, у якої з різних обставин утворилась перерва між закінченням середнього загальноосвітнього закладу і часом вступу до вищого навчального закладу.

За цей час на підготовчому відділенні навчались майже півтори тисячі слухачів, з яких більше тисячі було зараховано до університету.

Прийом документів на ПВ проводиться з 1 жовтня по 25 листопада за всіма спеціальностями, за якими ведеться підготовка в університеті. У лютому-березні місяці ПВ проводить додатковий набір у групи з прискореним строком навчання, перш за все випускників медичних училищ, які проживають у сільській місцевості. При цьому подаються ті ж документи, що і для вступу до університету. Зарахування на підготовче відділення проводиться на підставі розгляду до-

кументів після співбесіди. Іногородні слухачі забезпечуються гуртожитком.

Заняття проводяться з 1 грудня по 1 липня за денною формою, випускні іспити – з 1 по 8 липня. Підготовка слухачів здійснюється на умовах повної компенсації вартості навчання за рахунок коштів юридичних та фізичних осіб.

За вісім місяців навчання на ПВ найкваліфікованіші викладачі університету проводять зі слухачами майже 800 академічних годин занять з дисциплін, винесених на вступні іспити до СумДУ. Розглядається шкільний матеріал за програмою 8-11 класів.

Зарахування до СумДУ після закінчення підготовчого відділення проводиться на пільгових умовах за підсумками випускних іспитів. При цьому слухачі зараховуються на всі спеціальності, з яких проводиться навчання в університеті, на денну або заочну форму навчання – за їх бажанням.

Слухачі ПВ, які мають договір із підприємствами, організаціями чи установами на часткову компенсацію вартості навчання, зараховуються до СумДУ при складанні випускних екзаменів без двійок. Слухачі, які не подали договір на цільову підготовку з частковою компенсацією за навчання, зараховуються на бюджетні місця за результатами випускних іспитів на ПВ. Слухачі, які не вступили на пільгових умовах, можуть додатково брати участь у конкурсі абітурієнтів за результатами випускних випробувань на ПВ.

На підготовчому відділенні вміють навчати, й у цьому Ви можете переконатися самі. Чекаємо на Вас!

За довідками звертатися: вул.Замостянська, 7 (гуртожиток №3, поверх 6, кімната 261, секція 260) деканат ПВ, телефон 33-53-23 або у відділ довузівської підготовки (кімната 329 центрального корпусу СумДУ), телефон 33-34-48.

«Резонанс»

газета Сумського державного університету
Реєстраційне свідоцтво СМ №020.

Газету набрано та зверстано в Сумському державному університеті (м.Суми, вул. Римського-Корсакова, 2), віддруковано офсетним способом у друкарні ПМКФ «Видавництво Мак-Ден» (м.Суми, вул. Тополянська, 16).
Наклад 1000 пр. Замовлення №158.

Редактор Володимир Садівничий

Адреса редакції: м.Суми, вул. Римського-Корсакова, 2, корпус «Г», кімната 406.
Телефон 392-397.