

Державний
бюджет
бібліотека

Сумський державний університет: працюємо для молоді

Абітурієнту
2002



№3 (178-179) 2002г. - 4.

Спецвипуск

РЕЗОНАНС

ГАЗЕТА СУМСЬКОГО ДЕРЖАВНОГО УНІВЕРСИТЕТУ



Підготовка спеціалістів різного рівня: молодший спеціаліст, бакалавр, спеціаліст, магістр;

690 місць прийому на перший курс на умовах бюджетного фінансування і 600 місць на контрактній основі за 26-ма спеціальностями;

можливість денної, заочної, дистанційної та екстернатної форм навчання;

навчально-консультаційні пункти для навчання (перепідготовки) осіб за заочною формою за місцем проживання як у Сумській області, так і за її межами;

навчання випускників технікумів та коледжів за скороченими навчальними планами;

підготовка спеціалістів вищої кваліфікації через аспірантуру, ординатуру й докторантуру;

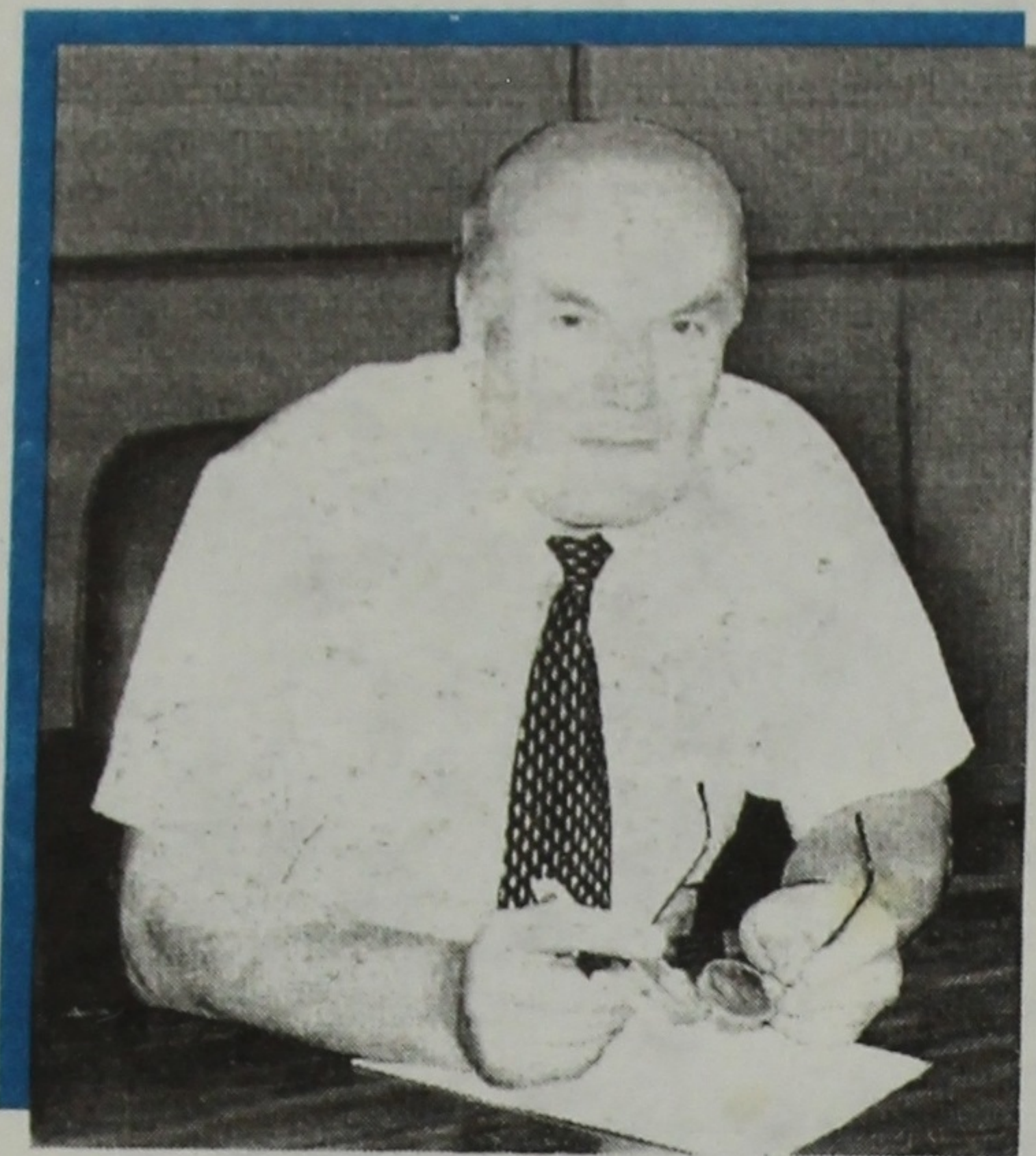
підготовка офіцерів запасу з числа студентів технічних спеціальностей університету;

5 гуртожитків, що дозволяють забезпечити кожного студента або аспіранта місцем;

велика кількість спортивних споруд, спортивно-оздоровчий табір у м.Гурзуф.



Університет знаходиться:
40007, місто Суми,
вул. Римського-Корсакова, 2.



«СУМСЬКИЙ ДЕРЖАВНИЙ УНІВЕРСИТЕТ ЗДАТЕН РОЗВИВАТИСЯ»

Так склалася доля всього людства, що його існування нерозривно пов'язане з науково-технічним прогресом, діяльністю науково-технічної інтелігенції. Переважно її підготовкою і займався наш вищий навчальний заклад протягом своєї історії, яку веде з 1948 року.

За півстоліття відбулося чимало змін і в світі, і в Україні, та головна наша мета лишається незмінною – підготувати висококваліфікованого спеціаліста, який зробив би вагомий внесок у спільні зусилля українського народу, спрямовані на покращання свого побуту й узагалі буття. Однак врахували ми й зміни, що відбулися і продовжують відбуватися довкола, а також – вимоги часу та потреби регіону. Саме з цієї причини Сумський державний університет (СумДУ) класичного типу готує сьогодні спеціалістів за технічним, фізико-математичним, медичним, економічним, юридичним, філологічним, військовим та іншими напрямками.

Чимало позитивних змін відбулося й останнім часом. Зокрема, відкрито п'ять нових спеціальностей. У структурі університету з'явилися два інститути – в Конотопі та Шостці, зросла кількість навчально-консультаційних пунктів як по нашій області, так і по сусідніх. До нашого навчального комплексу ввійшло ще п'ять загальноосвітніх шкіл. Приємною новиною для абітурієнтів, переконаний, стане те, що збільшується на 50 осіб прийом студентів за державним замовленням. У 2001 році СумДУ пройшов чергову державну акредитацію й отримав найвищий – IV рівень. І три спеціальності – «Екологія та охорона навколишнього середовища», «Менеджмент організацій», «Економіка підприємств» також акредитовані за четвертим рівнем. Триває планомірна робота по соціальному захисту працівників університету та студентів. Зокрема, на 60 відсотків збільшується стипендія студентів. Кожен, хто навчатиметься у нас, отримає можливість улітку відпочити в прекрасному таборі, який знаходиться у місті Гурзуф.

Студентська молодь активно залучається до науки. І вона у нас має успіхи, за які стипендію Кабінету Міністрів України отримують 11 молодих учених, один аспірант – стипендію Президента. Сумський державний університет першим зі всіх вищих

навчальних закладів України ввійшов до складу «Технопарку», що є новою прогресивною формою організації наукової роботи.

Далеко за межами України знають наукові школи СумДУ та вчених, які їх започаткували. Налагоджені тісні зв'язки з дослідницькими колективами НАН України, університетів та інститутів Росії, США, Німеччини, Австрії, Нідерландів, Польщі, Угорщини, Швеції, Великобританії, Японії, інших країн близького й далекого зарубіжжя. Особливо плідні науково-навчальні зв'язки останнім часом склалися у нас із Румунськими університетами «Плешти» та «Петрошани». Співпраця втілюється у спільних розробках, обміні науковцями, участі в найпрестижніших міжнародних конференціях та симпозіумах.

Все це, зрозуміло, спрямоване на кінцевий результат: забезпечення високого рівня навчання та виховання майбутніх фахівців.

Про якість підготовки свідчить хоча б той факт, що студенти університету постійно виборюють призові місця на державних та міжнародних олімпіадах з різних навчальних дисциплін. Минулий рік по участі в предметних олімпіадах був особливо вдалим – ми посіли перше місце серед усіх університетів класичного типу України, виборовши 27 перемог. Для порівняння – наші колеги з вищих навчальних закладів Сумщини здобули по одному-два максимум – три призові місця. Про рівень підготовки говорить також службова, наукова, професійна кар'єра наших випускників.

З року в рік ми доводимо головне – Сумський державний університет здатен розвиватися.

Поєднання незмінності головної мети і гнучкості методів її досягнення, наявність різнопрофільних спеціальностей, різноманітні форми організації навчального процесу сприяють тому, що університет є відомим навчальним закладом в Україні та за її межами. Наш колектив робить усе можливе й неможливе для вирішення непростих проблем, які ставить такий вибагливий, примхливий, непередбачуваний іноді час.

Він вимагає від нас головного – подальшого розвитку. Підігриває нас до дії і дає наснагу мрія. Для нас усіх – і для мене особисто – це мрія про той високий духовний, науковий та матеріальний рівень нашого університетського життя, що притаманний кращим університетам США, Англії, Франції, Німеччини... Наші студенти, наші викладачі та співробітники гідні такого життя. Досягти ж його можна лише спільними зусиллями всіх причетних до Сумського державного університету. Запрошую і вас, шановні цьогорічні випускники шкіл, до нашої університетської родини.

ПЕРЕЛІК ДОКУМЕНТІВ при вступі НА ПЕРШІЙ КУРС Вступники

строк з 10 червня до 15 липня

подають:

заяву на ім'я ректора;
документ про загальну середню освіту або його завірену копію;
медичну довідку за формою 086/у;
8 фотокарток розміром 3x4 см;
копію трудової книжки (при вступі на заочну форму навчання).

Паспорт та документи, що мають право на пільги, вступники показують особисто.

Прийом документів на заочну форму навчання на місця, з яких здійснюється підготовка на контрактній основі, проводиться протягом року як у м. Суми, так і в національно-консультаційних пунктах.

ОФЦЕРИ ЗАПАСУ

На базі Військового інституту артилерії ім. Богдана Хмельницького при СумДУ проводиться військова підготовка офіцерів запасу серед студентів-юнаків інженерного, фізико-технічного і механіко-математичного факультетів університету. Ті, хто пройде цю підготовку, звільняються від строкової військової служби і їм присвоюється офіцерське звання.

ХРАМ МУДРОСТІ

Наукова, навчальна, методична робота забезпечується фундаментальною науковою бібліотекою, до складу якої входять центральна бібліотека з 12 спеціалізованими читальними залами на 470 місць, філії на факультетах та в студентському гуртожитку, кафедральні бібліотеки та при навчально-консультаційних пунктах.

Центральна бібліотека розташована в сучасному спеціалізованому корпусі, оснащеному аудіовізуальними засобами, ксерокопіювальною та комп'ютерною технікою.

Універсальний за змістом фонд бібліотеки комплектується літературою

з суспільно-політичних, економічних, юридичних, природничих і технічних галузей знань та медицини. Майже 700 тисяч примірників – навчальна та наукова література; 18 тисяч – нормативно-технічна документація. Щорічно до фонду надходить понад 30 тисяч примірників, передплачується близько 150 наукових журналів. Бібліотеку підключено до мережі Internet.

Постійно проводяться комплексні заходи: місячник книги, День знань, День науки, День слов'янської писемності, День бібліотеки, День відкритих дверей та численні книжкові виставки.

ЯК ВСТУПИТИ ВЧИТИСЯ ЗА ДОГОВОРОМ?

При вступі на місця бюджетного фінансування можлива цінова підготовка спеціалістів на мовлення підприємств. При цьому, згідно з договором, передбачається часткове відшкодування витрат підприємством-замовником, пов'язаних із підготовкою спеціаліста. При вступі університету абітурієнти, які уклали цільовий договір, у випадку однакової кількості балів, першочергово. Крім того, студенти мають також ряд пільг протягом усього строку навчання при вирішенні соціально-побутових і навчально-організаційних питань.

Крім прийому на місця, що фінансуються за рахунок бюджетних коштів, на кожну спеці-

альність, за окремим конкурсом, за результатами співбесіди або комп'ютерного тестування здійснюється прийом абітурієнтів на навчання за рахунок коштів юридичних та фізичних осіб. Такі вступники при поданні документів і оформленні відповідного договору звільняються від вступних іспитів і зараховуються протягом строку прийому документів за результатами співбесіди (комп'ютерного тестування), яке визначає рівень загальноосвітньої підготовки, нахили та здібності, необхідні для оволодіння обраною спеціальністю. Внесення плати за навчання проводиться після проходження комп'ютерного тестування і його позитивних результатів.

Вартість підготовки спеціалістів у СумДУ прийому 2002/03 навчального року

Назва факультету, спеціальність	Вартість підготовки студентів, навчання яких здійснюється на умовах повної оплати вартості навчання (за семестр, грн.)	Цільова підготовка (вартість одного курсу, грн.)
Інженерний факультет		
Усі спеціальності факультету	1200	400
Екологія та охорона навколишнього середовища	1300	400
Інформаційні технології проектування	1300	400
Енергетичний менеджмент – зі спеціалізації на базі напряму «Енергетика»	1300	400
Прийом після коледжу (3-й курс)	750	300
Фізико-технічний факультет		
Усі спеціальності факультету	1200	400
Енергетичний менеджмент – зі спеціалізації на базі напряму «Електротехніка»	1300	400
Механіко-математичний факультет		
Усі спеціальності факультету	1200	400
Прикладна математика	1300	400
Інформатика	1300	400
Економічний факультет		
Усі спеціальності факультету	1200	600
Прийом після коледжу (2-й курс)	900	400
Гуманітарний факультет		
Переклад	1200	400
Правознавство	1100	500
Медичний факультет		
Лікувальна справа	1600	700
Заочний факультет		
<i>Підготовка на базі СумДУ (1-й курс)</i>		
інженерні спеціальності	500	250
економічні спеціальності	600	250
спеціальність «Правознавство»	600	250
<i>Підготовка на базі НКП СумДУ (1-й курс)</i>		
інженерні спеціальності	500	
економічні спеціальності	600	
спеціальність «Переклад»	900	
спеціальність «Правознавство»	600	

Примітки до таблиці:

- Вартість навчання студентів (прийому 2002 року) за договорами з повною компенсацією витрат на підготовку знижується на 10%, якщо оплата за навчання вноситься за 5 років.
- Вартість навчання студентів – громадян СНД, які уклали договори на підготовку з повною компенсацією витрат, становить на 20% більше, ніж вартість підготовки студентів – громадян України.

Найстаріший у СумДУ ІНЖЕНЕРНИЙ ФАКУЛЬТЕТ. Тут готують фахівців за спеціальностями, випускники яких своєю професійною підготовкою вже давно здобули авторитет і повагу на теренах СНД: «Технологія машинобудування», «Металорізальні верстати та системи», «Інструментальне виробництво», «Обладнання хімовиробництв і підприємств будматеріалів», «Гідравлічні і пневматичні машини», «Компресори, пневмоагрегати та вакуумна техніка», «Холодильні машини й установки».

Спеціальності акредитовані за четвертим, найвищим, рівнем, що дозволяє вести підготовку фахівців усіх освітньо-кваліфікаційних рівнів: бакалавр, спеціаліст, магістр. Великий досвід науково-педагогічного колективу факультету та його, сформована протягом років, матеріально-технічна база, дозволили відкрити нові для Сумського регіону спеціальності: «Екологія та охорона навколишнього середовища», «Інформаційні технології проектування», «Прикладне матеріалознавство», «Енергетичний менеджмент», «Якість, стандартизація та сертифікація».

Плідно співпрацює факультет з Військовим інститутом артилерії та машинобудівним коледжем при СумДУ. Крайні молодші спеціалісти коледжу зараховуються на відповідні спеціальності старших курсів університету.

Про високий рівень підготовки студентів факультету переконливо свідчать блискучі результати, яких вони з року в рік досягають на міжнародних та всеукраїнських олімпіадах.

Через аспірантуру та докторантуру, які постійно діють на випускаючих кафедрах, успішно розвивається власна система підго-

товки науково-педагогічних кадрів. Щорічно близько 30 кращих випускників продовжують навчання в аспірантурі. Діє спеціалізована вчена рада по захисту кандидатських дисертацій.

Високий науковий авторитет учених факультету та якість підготовки його випускників дозволяють підтримувати на належному рівні усталені роками зв'язки з промисловою сферою. А відпрацьована система цільової підготовки фахівців на замовлення підприємств дає можливість щорічно працевлаштовувати 90-95 відсотків випускників.

Усе це говорить про міць факультету сьогодні та прекрасні перспективи розвитку в майбутньому. Зокрема, зараз налагоджені договірні стосунки з Університетом нафти і газу (м.Плоєшти) та Університетом м.Петрошани (Румунія). У них студенти факультету отримують можливість пройти виробничу практику.

Ентузіазм і професіоналізм колективу його гордість – тисячі випускників, які працюють у народному господарстві, – переконливо засвідчують: інженер – звучить гіло!

СПЕЦІАЛЬНОСТІ ІНЖЕНЕРНОГО ФАКУЛЬТЕТУ:

ЕКОЛОГІЯ ТА ОХОРОНА НАВКОЛИШНЬОГО СЕРЕДОВИЩА – ведеться підготовка за спеціалізаціями «Урбо-екологія» та «Екологія хімічних виробництв» для роботи в промисловості та сільському господарстві, комунальних службах та державних органах екологічної безпеки. Профілізація «Екологічна освіта» дає можливість працевлаштовуватися викладачами в середніх та вищих навчальних закладах I-II рівнів акредитації. Розвивається спеціалізація в галузі прикладного екологічного контролю тощо.

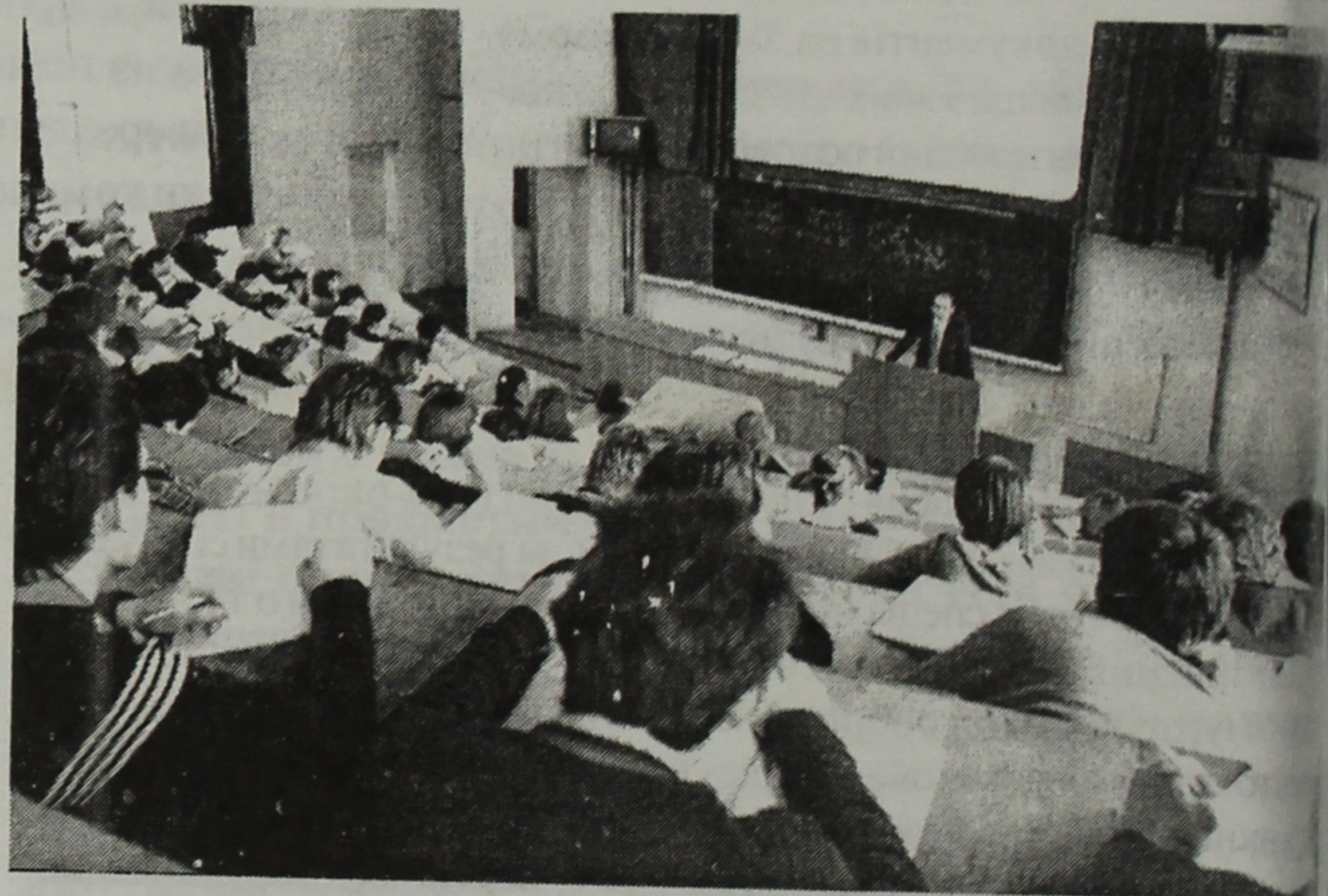
ІНФОРМАЦІЙНІ ТЕХНОЛОГІЇ ПРОЕКТУВАННЯ – підготовка фахівців для роботи у проектно-конструкторських і технологічних організаціях, на підприємствах та установах, де експлуатується комп'ютерна техніка, застосовуються комп'ютерні технології та запроваджені системи електронного документообігу.

ПРИКЛАДНЕ МАТЕРІАЛОЗНАВСТВО – ведеться підготовка інженерів-технологів для: виконання виробничої, організаційно-управлінської та дослідницької діяльності в галузі розробки, одержання та термічної обробки матеріалів деталей машин для роботи на підприємствах машинобудівного комплексу та в наукових лабораторіях; створення об'ємного і поверхневого термозміцнення, легування і наплавлення спрацьованих і відновлених деталей; застосування технологічних процесів зварювання і наплавлення з відновлення деталей машин; використання сучасних комп'ютерних технологій при розробці процесів термозміцнення.

ТЕХНОЛОГІЯ МАШИНОБУДУВАННЯ – сучасні машинобудівники, які володіють комп'ютерною технікою, знанням технології та обладнання, економічними знаннями, потрібні на підприємствах усіх форм власності.

МЕТАЛОРІЗАЛЬНІ ВЕРСТАТИ ТА СИСТЕМИ – випускник може працювати на підприємствах та в організаціях, пов'язаних із організацією та підготовкою виробництва, у цехах ремонтних служб, наукових і проектних організаціях.

ІНСТРУМЕНТАЛЬНЕ ВИРОБНИЦТВО – підготовка інженерів-механіків з проектування, організації виробництв та запровадження інструментів широкого асортименту та призначення.



ГІДРАВЛІЧНІ І ПНЕВМАТИЧНІ МАШИНИ – підготовка інженерів у галузі прикладної гідроаеродинаміки.

ОБЛАДНАННЯ ХІМВИРОБНИЦТВ І ПІДПРИЄМСТВ БУДМАТЕРІАЛІВ – випускники добре володіють принципами організації технологічних процесів хімічних виробництв.

КОМПРЕСОРИ, ПНЕВМОАГРЕГАТИ, ВАКУУМНА ТЕХНІКА – підготовка інженерів-механіків для розробки й експлуатації компресорних машин і механізмів, систем пневмоавтоматики та вакуумного устаткування.

ХОЛОДИЛЬНІ МАШИНИ Й УСТАНОВКИ – підготовка інженерів-механіків для розробки й експлуатації техніки та різноманітних технологій використання штучного холоду.

ЕНЕРГЕТИЧНИЙ МЕНЕДЖМЕНТ зі спеціалізації на базі напряму «Енергетика» – підготовка енергоменеджерів та енергоаудиторів з ефективного використання енергетичних ресурсів, розробка та впровадження енергозберігаючих технологій на промислових підприємствах та в установах.

ЯКІСТЬ, СТАНДАРТИЗАЦІЯ І СЕРТИФІКАЦІЯ – підготовка проводиться на базі освітньо-кваліфікаційного рівня «бакалавр» або «спеціаліст». Після 1 року навчання випускник отримує диплом спеціаліста по кваліфікації «Інженер з якості». Це відповідає міжнародній класифікації **Quality manager**. На навчання приймаються не тільки бакалаври усіх факультетів СумДУ та ВНЗ України, а також усі, хто вже має диплом спеціаліста чи магістра.

Підготовка спеціалістів на ФІЗИКО-ТЕХНІЧНОМУ ФАКУЛЬТЕТІ ведеться за 2 напрямками: «Електроніка» та «Комп'ютеризовані системи, автоматика й управління». За час навчання студенти здобувають міцні теоретичні знання з сучасних лазерних та іонно-плазмових технологій, науково-технічного приладобудування, космічного зв'язку та телебачення, новітніх методів діагностики матеріалів. У своїй практичній діяльності вони зможуть високопрофесійно експлуатувати комп'ютерні системи та електронні пристрої різного призначення, розробляти і впроваджувати у виробництво керуючі інформаційні, обчислювальні та вимірні пристрої, здійснювати адміністративно-організаційну діяльність у системі науки, освіти та виробництва.

На факультеті активно ведуться наукові дослідження за такими перспективними напрямками, як фізика твердого тіла, фізична електроніка та теоретична фізика, перешкодостійке кодування та автоматичне управління технологічними об'єктами. Результати наукових досліджень публікуються у провідних вітчизняних і зарубіжних журналах. На факультеті регулярно проводяться міжнародні наукові конференції.

Займаючись науковою роботою під керівництвом відомих учених, студенти можуть брати участь у міжнародних студентських програмах, а також продовжувати навчання за 4 спеціальностями в аспірантурі та докторантурі з фізичної електроніки та фізики твердого тіла.

Працює спеціалізована рада по захисту кандидатських дисертацій. Факультетом укладені договори з провідними університетами Німеччини та Чехії на продовження навчання в аспірантурах цих закладів.

Факультетом укладені договори з провідними університетами Німеччини та Чехії на продовження навчання в аспірантурах цих закладів.



НАШ ВИБІР – СУМСЬКИЙ ДЕРЖАВНИЙ УНІВЕРСИТЕТ!

Андрій ПАНЧЕНКО, студент п'ятого курсу інженерного факультету, Президентський стипендіат:

— Для мене найцінніше в СумДУ — здатність викладачів та провідних учених не тільки передавати студентам певний обсяг знань, а й ділитися тим власним досвідом, який не входить у жоден підручник. А ще — тут вчать, мабуть, найголовнішому для сучасної людини: знаходити шляхи подальшого фахового розвитку і самовдосконалення. На власному досвіді переконався — керівництво СумДУ робить усе й у моральному, й у матеріальному планах, аби стимулювати, підтримувати тягу до оволодіння азами й вершинами потрібних знань, аби дати студентів змогу випробувати себе в конкретних справах, а то й у суперництві — на олімпіадах, різних конкурсах, конференціях як в Україні, так і за кордоном.

Іван МАЙОРНИКОВ, п'ятикурсник фізико-технічного факультету:

— Сумський держуніверситет — це якесь особливе середовище, в якому проявляються раніш приховані, потенційні здібності, і завдяки якому набуваєш впевненості в собі, визначаєшся у своєму майбутньому. Художня самодіяльність, клуб веселих та кмітливих, всеукраїнські олімпіади з вищої математики та електротехніки, міжнародні конференції — все це, безсумнівно, вже стало складовими моєї долі, моєї особистості, мого минулого і майбутнього...

НАПРЯМИ ПІДГОТОВКИ ТА СПЕЦІАЛЬНОСТІ ФІЗИКО-ТЕХНІЧНОГО ФАКУЛЬТЕТУ

Напрямок підготовки «Електроніка»:

ЕЛЕКТРОННІ ПРИЛАДИ ТА ПРИСТРОЇ — підготовка інженерів для роботи в наукових і науково-дослідних установах та промислових підприємствах, де використовуються електронно-мікроскопічні, мас-спектрометричні та інші методи аналізу твердих тіл, застосовуються електронні, іонно-плазмові, вакуумні та ультразвукові технології.

ЕЛЕКТРОННІ СИСТЕМИ — підготовка інженерів електронної техніки для експлуатації, ремонту, обслуговування та розробки електронних аналогових і цифрових пристроїв автоматичного управління, інформаційно-вимірних систем на підприємствах промисловості, транспорту, зв'язку та інших.

ФІЗИЧНА ТА БІОМЕДИЧНА ЕЛЕКТРОНІКА — випускники з кваліфікацією інженера-фізика працюють у дослідних лабораторіях, на підприємствах, що займаються створенням і застосуванням різних матеріалів та компонентів електронної техніки, а також фахівцями з експлуатації біомедичної апаратури.

Напрямок підготовки «Комп'ютеризовані системи, автоматика і управління»:

СИСТЕМИ УПРАВЛІННЯ ТА АВТОМАТИКИ — проводиться підготовка інженерів-системотехніків або інженерів-електриків з обслуговування, експлуатації та ремонту вузлів автоматичного управління технологічними устаткуваннями для роботи на підприємствах машинобудування, харчової промисловості, транспорту, зв'язку та багатьох інших.

На базі напрямку «ЕЛЕКТРОТЕХНІКА» спеціальність ЕНЕРГЕТИЧНИЙ МЕНЕДЖМЕНТ — для підготовки інженерів-електриків з обслуговування та експлуатації електричних мереж і систем.

ЕКОНОМІЧНИЙ ФАКУЛЬТЕТ – один із найпопулярніших сьогодні. І тому, що в суспільстві підвищився попит на економічні спеціальності, і тому, що серед професорсько-викладацького складу чимало особистостей, яких знають і поважають за високий професіоналізм у виробничих, бізнесових та банківських колах.

Немає жодної галузі виробництва, де б випускники не змогли застосувати свої ґрунтовні загальнонаукові та фундаментальні знання.

Підготовка студентів ведеться за двоступеневим рівнем навчання: після четвертого курсу студенти отримують диплом бакалавра; після п'ятого – випускники захищають диплом спеціаліста і магістра. Кращі з них можуть навчатися в аспірантурі. Діє спеціалізована вчена рада по захисту кандидатських дисертацій.

Зі спеціальності «Фінанси» здійснюється підготовка фахівців у галузі фінансово-господарської та економічної діяльності підприємств різних форм власності. Випу-

скники працюють також у банках, інвестиційних, страхових компаніях та ін.

Сфера діяльності спеціалістів за фахом «Економіка підприємства» – техніко-економічна та організаційна підготовка виробництва, його управлінське обслуговування. Вони визначають основні напрями вдосконалення організаційної структури та механізмів господарювання, економічну ефективність нової техніки, виконують техніко-економічне обґрунтування проектів, впроваджують ефективні методи кооперації праці тощо.

Випускник спеціальності «Менеджмент організацій» – менеджер, підготовлений до планово-економічної, організаційно-управ-

лінської, проектної та дослідної діяльності в галузі організації виробництва.

Студенти факультету взяли активну участь у підготовці та перекладі на англійську мову двох підручників («Екологія природокористування», «Довкілля і здоров'я»), за якими тепер навчаються в університетах України, Німеччини, Нідерландів, Бельгії та Чехії.

СПЕЦІАЛЬНОСТІ ЕКОНОМІЧНОГО ФАКУЛЬТЕТУ:

ФІНАНСИ. Більшість управлінських рішень приймаються на підставі фінансових документів, які неможливо підготувати без аналізу фінансово-господарської діяльності підприємства. Цю роботу, ще не звичну для нашої економіки, виконують фінансисти-бухгалтери (еккаунтанти). Для цього й готуються випускники означеної спеціальності. Незамінними вони також будуть при оформленні кредитів; у банках зможуть працювати спеціалістами по позиках, а в брокерських фірмах – аналітиками по цінних паперах. У страхових же компаніях випускники можуть бути спеціалістами-актуаріями.

ЕКОНОМІКА ПІДПРИЄМСТВА. Сфера діяльності спеціалістів цього профілю – техніко-економічна та організаційна підготовка виробництва, його управлінське обслуговування. Вони зможуть: визначати основні напрями вдосконалення організаційної структури та механізмів господарювання; виконувати техніко-економічне обґрунтування проектів; визначати економічну ефективність нової техніки, що впроваджується, технології, методів та систем автоматизації виробництва, а також робити аналіз виробничої та господарської діяльності підприємств та їх підрозді-

НАШ ВИБІР – СУМСЬКИЙ ДЕРЖАВНИЙ УНІВЕРСИТЕТ!

**Ірина ТАТАРЕНКО,
четвертокурсниця
економічного
факультету:**

– Переконана – найкраще в світі економіці навчають саме в нашому універсі. Про це свідчить як підбір викладачів, кожен із яких і відомий у наукових колах, і неперевершена особистість, так і підбір студентів. На економічному факультеті навчатися важко, тож далеко не кожен витримує. Але коло моїх уподобаних прагнень, інтересів не обмежується лише лабіринтами економічних сфер. Навіть це СумДУ передбачив, бо маю можливість реалізувати себе, як різножанрова аматорка сцени, як весела та кмітлива, і навіть як журналістка...

**Олена ПАРХОМЕНКО,
четвертокурсниця
гуманітарного
факультету:**

– Аби якимось дивом час повернувся назад і я отримала нагоду знову вступати до вищого навчального закладу, то неодмінно вступала б до СумДУ, на гуманітарний факультет, на переклад... Гадаю, цим сказано все.

лів; визначати техніко-економічні норми витрат трудових та матеріальних ресурсів на підприємствах; аналізувати діючі системи оплати праці та матеріального стимулювання робітників підприємств, впроваджувати ефективні методи кооперації тощо.

МЕНЕДЖМЕНТ ОРГАНІЗАЦІЙ. Випускникам присвоюється кваліфікація менеджер. Вони підготовлені до планово-економічної, організаційно-управлінської, проектної, дослідної діяльності в галузі організації виробництва. Менеджер призначений для роботи на підприємствах промисловості, будівництва, зв'язку, в науково-дослідних та проектно-конструкторських організаціях, підприємствах торгівлі та послуг для населення.

ЕКОНОМІКА ДОВКІЛЛЯ ТА ПРИРОДНИХ РЕСУРСІВ. Фахівець призначений для роботи в сфері: управління охороною навколишнього середовища та раціональним використанням природних ресурсів на державному рівні в законодавчих, виконавчих, управлінських органах; управління і функціонування структур, що займаються загальним соціально-економічним та екологічним регулюванням виробництва, керівництвом та реалізацією регіональних і галузевих природоохоронних програм; охорони здоров'я та охорони навколишнього середовища. Підготовка проводиться на базі освітньо-кваліфікаційного рівня «бакалавр» або «спеціаліст».

НАШ ВИБІР – СУМСЬКИЙ ДЕРЖАВНИЙ УНІВЕРСИТЕТ!

Оман ЧУГАЙ,
кандидат фізико-математичних наук,
асистент-методист механіко-математичного факультету:

– Є в Ліни Костенко такі рядки: «Ти храм збудуй, а люди в нього прийдуть...» Життя кожного з людей – це, власне, і є спроба побудувати свій храм, а наскільки він виявиться стійким – залежить від міцності фундаменту. Вважаю, мені пощастило, що став студентом СумДУ, бо саме тут допомогли зрозуміти необхідність міцної основи в земній долі і навчати, як реально її набути. Про те, що такі слова наповнені реальним змістом, свідчать хоча б мої стабільно успішні виступи на всеукраїнських олімпіадах з інформатики...

Пишаюся і досягненнями своїх товаришів з інших факультетів, які також повертаються з олімпіад та інших змагань з перемогами. Перше місце серед університетів класичного типу України не просто вибороти – за цим значна робота викладачів, натхнення й віра студентів. За справжньою роботою – і визнання. Так, двоє студентів СумДУ отримують стипендії Президента України, семеро – Кабінету Міністрів України для молодих учених, чотири студентів – іменні стипендії готівки облдержадміністрації.

СПЕЦІАЛЬНОСТІ

МЕХАНІКО-МАТЕМАТИЧНОГО ФАКУЛЬТЕТУ:

ІНФОРМАТИКА – підготовка фахівців у галузі інформаційних технологій, для вирішення питань пошуку, обробки, передачі та захисту інформації, розробка WEB-сайтів, Internet-програм, систем Е-комерції та формування електронних баз даних. Випускники працюють програмістами, системними адміністраторами мереж, Internet-адміністраторами, WEB-дизайнерами.

ПРИКЛАДНА МАТЕМАТИКА – підготовка фахівців із програмного забезпечення обчислювальних машин і систем, математичного і комп'ютерного моделювання процесів і явищ у природі, техніці, економіці. Набута професія дозволить Вам працювати математиком-дослідником, програмістом, адміністратором комп'ютерних мереж.

ДИНАМІКА І МІЦНІСТЬ – одна з найбільш наукоємких та дефіцитних спеці-

МЕХАНІКО-МАТЕМАТИЧНИЙ ФАКУЛЬТЕТ заснований у 1995 році. Готує інженерів-математиків та інженерів-механіків за трьома фахами – «Прикладна математика», «Інформатика», «Динаміка і міцність».

Факультет утворений 1995 року й нині об'єднує 7 кафедр: прикладної математики, математичної фізики, загальної механіки й динаміки машин, математичного аналізу та методів оптимізації, загальної й експериментальної фізики, опору матеріалів, моделювання складних систем. При кафедрі прикладної математики існує також центр комп'ютерних технологій і проблемна лабораторія вібронадійності та герметичності відцентрових машин при кафедрі загальної механіки.

Навчання ведеться за 155 навчальними дисциплінами у галузі математики, фізики, теоретичної механіки й опору матеріалів, програмування і комп'ютерних технологій та ін.

На факультеті навчається близько 360 студентів та 25 аспірантів. Навчальний процес забезпечують 74 викладачі, з яких 8 докторів і 51 кандидат наук. У рамках підготовки фахівців за спеціальністю «Прикладна математика» студенти проходять поглиблену підготовку з програмного забезпечення

ЕОМ, телекомунікаційних систем, моделювання складних систем і математичного моделювання, а за спеціальністю «Динаміка та міцність» – з комп'ютерних технологій у системах герметизації роторних машин та комп'ютерної діагностики й прогнозування надійності.

Про високий рівень підготовки студентів факультету свідчить щорічне виборювання 7-8 призових місць на республіканських олімпіадах з фахових та загальноосвітніх дисциплін. Найздібніші з них отримують іменні стипендії, продовжують навчання в аспірантурі та Салфорському університеті (м.Манчестер, Англія), в магістратурі за напрямками інформаційних технологій.



До складу СумДУ входить факультет по роботі з іноземними громадянами (ФРІГ).

Тут слухачі, які не володіють російською або українською мовами, інтенсивно її вивчають, а крім того – математику, фізику, хімію, біологію, креслення та інформатику в обсязі, необхідному для подальшого навчання в університеті. Навчання здійснюється відповідно до сучасних інтенсивних методів з використанням новітньої техніки. На факультеті навчалось понад 1000 студентів та аспірантів з Єгипту, Індії, Сирії, Пакистану, Лівану, Йорданії, Палестини, Марокко, Гвінеї, Танзанії.

Після успішного завершення навчання на підготовчому відділенні слухачі отримують свідоцтва єдиного зразка, встановленого Міністерством освіти і науки України, і можуть продовжувати навчання на основних факультетах нашого університету, а також у будь-якому вищому навчальному закладі України чи інших країн СНД.

альностей, що акредитована за найвищим – 4-м рівнем. Підготовка фахівців проводиться за спеціалізаціями: «Комп'ютерні технології в системах герметизації машин», «Комп'ютерна діагностика і прогнозування надійності динамічних систем». Усі випускники працевлаштовуються, і можуть працювати в НДІ, КБ, на підприємствах, що розробляють насоси і компресори різного призначення, а також інженерами по ремонту й експлуатації на теплових та атомних електростанціях, на хімкомбінатах, у нафтовій та газовій промисловості, на комунальних підприємствах тощо.

Випускники можуть залучатися до наукової та викладацької роботи. Юнаки денної форми всіх спеціальностей проходять військову підготовку за програмою офіцерів запасу.

ГУМАНІТАРНИЙ ФАКУЛЬТЕТ – наймолодший в університеті, створений у березні 2000 року, та відразу ж почав сповідувати найкращі з давніх традицій.

Підготовка фахівців проводиться за двома спеціальностями – «Переклад» і «Правознавство» за різними освітньо-кваліфікаційними рівнями. Використовуються найсучасніші методики, що враховують тенденцію цих фахів до самооновлення у зв'язку з правовою реформою та активізацією міжнародних зв'язків.

Кафедри факультету добре оснащені сучасною комп'ютерною, відео- та аудіотехнікою, отримують новітню навчальну літературу, мають власні методичні кабінети і читальні зали.

Кафедра перекладу має тісні зв'язки з багатьма навчальними закладами та організаціями міста Суми, України та зарубіжжя.

У 2000 році здійснено перший випуск фахівців за обома спеціальностями.

СПЕЦІАЛЬНОСТІ ГУМАНІТАРНОГО ФАКУЛЬТЕТУ

Переклад зі спеціалізаціями:

ПЕРЕКЛАД – випускники працюють перекладачами-філологами з рідної мови на іноземну (англійську й німецьку) та навпаки, їм надається право працювати викладачами в системі освіти та перекладачами на виробництві, у комерційних фірмах тощо.

ПЕРЕКЛАД ТА ЖУРНАЛІСТИКА – підготовка проводиться за двома базовими спеціальностями: перекладач з іноземної (англійської та німецької) на українську і навпаки та здобувають фахові знання з журналістики з орієнтацією на міжнародну журналістику.

ПЕРЕКЛАД ТА ВИДАВНИЧА СПРАВА І РЕДАГУВАННЯ – випускники набувають базові спеціальності: перекладач з іноземної (англійської та німецької) на українську і навпаки та здобувають фахові знання видавця-редактора з опануванням усіх етапів видавничої справи.

Правознавство

Підготовка юристів господарсько-правової спеціалізації для роботи на посадах: помічник голови суду, судовий виконавець, інспекторів відділу запису актів громадянського стану, соціального захисту населення, відділу працевлаштування, а також слідчих та дільничних інспекторів у системі МВС.

На 14 кафедрах МЕДИЧНОГО ФАКУЛЬТЕТУ працює 1 докторів та 45 кандидатів медичних наук. Навчальною базою слугують лікувальні заклади Сум на 3000 ліжок. Створений факультет у 1992 році.

Розташований він у 6 нових навчально-лабораторних корпусах, де обладнано сучасні лекційні аудиторії та навчальні кімнати, лабораторії, операційний блок, інші спеціалізовані класи. Факультет має науково-методичну бібліотеку, спортивну базу. Кафедри клінічного профілю відкриті в 25 лікувально-профілактичних установах Сум.

Студентський колектив медичного факультету нараховує 1200 чоловік. Вони регулярно беруть участь у всеукраїнських олімпіадах, займаючи призові місця з хірургії, акушерства та гінекології, мікробіології, а з анатомії людини, фармакології та дитячих хвороб протягом трьох років стають переможцями. Серед викладачів є стипендіати фонду Сороса та Національної академії наук України.

Для тестового і вихідного рівня контролю знань обладнані 9 комп'ютерних класів. Широко застосовуються аудіо- та відеоапаратура, мегаскопи, діaproектори з комплектами слайдів.

Широкому засвоєнню знань, набуттю практичних навичок та проведенню досліджень слугують навчально-наукові лабораторії. Зокрема, на кафедрі анатомії організовано морфологічну та електронної мікроскопії, оснащені атомним спектрофотометром, електронними мікроскопами, ультрамікротомами.

На кафедрах педіатрії працюють прилади імуноферментного аналізу. Лабораторії біохімії, радіоімунології, атомно-абсорбційної спектрофотометрії та мас-спектрометрії (з відпо-

відним обладнанням) діють на кафедрі біохімії та фармакології; на кафедрі патологічної анатомії – гістологічна лабораторія.

Наукова робота факультету спрямована на: підготовку науково-педагогічних кадрів; виконання комплексних науково-дослідних робіт; підготовку клінічних ординаторів та аспірантів; керівництво студентським науковим товариством; роботу над винаходами та їх впровадженням; підготовку студентів до участі в предметних олімпіадах, конкурсах, з'їздах конференціях.

Факультет став ініціатором проведення в Україні олімпіад з дерматовенерології та патологічної фізіології серед студентів-медиків.



Щорічно викладачами, аспірантами та студентами в провідних медичних журналах і збірниках публікується більше двохсот статей, повідомлень, тез.

Підвищенню рівня майбутніх медиків сприяє участь студентів, разом із викладачами, у широкій лікувально-діагностичній роботі у поліклініках та лікарнях міста, праця асистентами на прийомах.

Медичний факультет має багаторічний досвід навчання іноземних студентів.

ЛІКУВАЛЬНА СПРАВА – проводиться підготовка лікарів, які за допомогою клінічних, лабораторних та інструментальних методів проводять лікування і профілактику різних захворювань.

СПЕЦІАЛЬНОСТІ МЕДИЧНОГО ФАКУЛЬТЕТУ:

ПРАВИЛА ПРИЙОМУ

до Сумського державного університету в 2002 році

1 Правила прийому розроблені відповідно до «Умов прийому до вищих навчальних закладів України» (затверджені наказом Міністерства освіти і науки України від 19.02.2001р. №74) та наказу Міністерства освіти і науки України від 22.01.2002р. №33, затверджені в установленому порядку та розповсюджуються на всі факультети і інститути Сумського державного університету (СумДУ). Правила прийому до Сумського машинобудівного коледжу СумДУ, політехнічного технікуму Котопського інституту СумДУ і хіміко-технологічного коледжу м. І. Кожедуба Шосткинського інституту СумДУ (додатки №1, №2, №3 до Правил прийому) розробляються відбірковими комісіями цих навчальних закладів і затверджуються приймальною комісією СумДУ в установленому порядку. Правила прийому на перший курс Військового інституту артилерії при СумДУ розробляються і затверджуються окремим документом у відповідності до «Тимчасового Положення про організацію підготовки офіцерів у цивільних вищих навчальних закладах України» і «Положення про прийом до вищих військово-навчальних закладів Міністерства оборони України».

2 До СумДУ приймаються громадяни України, іноземці, а також особи без громадянства, які постійно проживають на території України. На перший курс приймаються особи, які мають документ державного звання про повну загальну середню освіту.

На перший і наступні курси можуть прийматися особи, які мають диплом державного звання про неповну вищу освіту, академічну довідку встановленого звання про незакінчену вищу освіту або диплом державного звання про завершену вищу освіту різних освітньо-кваліфікаційних рівнів.

СумДУ має право зараховувати на перший курс осіб, які отримали освітньо-кваліфікаційний рівень – молодший спеціаліст, на місця державного замовлення, а також для продовження в установленому порядку навчання за освітньо-професійними програмами із скороченим терміном підготовки фахівців освітньо-кваліфікаційного рівня – бакалавр за умови вступу на напрям підготовки, що відповідає здобутому освітньо-кваліфікаційному рівню, і навчання за узгодженими навчальними планами. (Порядок їх зарахування і курс, на який вони зараховуються в залежності від співпадання відповідних навчальних планів, вирішуються приймальною комісією університету).

3 Підготовка іноземців та осіб без громадянства здійснюється згідно з Законом України «Про правовий статус іноземців», постановою Кабінету Міністрів України від 26.02.93 № 136 «Про навчання іноземних громадян в Україні», Указом Президента України від 25.03.94 № 112/94 «Про заходи щодо розвитку економічного співробітництва областей України з суміжними прикордонними областями Російської Федерації» та Положенням «Про прийом іноземців та осіб без громадянства на навчання до вищих навчальних закладів», затвердженим постановою Кабінету Міністрів України від 05.08.98 № 1238. Іноземці, яким надаються державні стипендії за міжнародними договорами, загальнодержавними програмами, іншими міжнародними зобов'язаннями України, зараховуються на навчання на підставі направлень Міністерства освіти і науки України в межах обсягів державного замовлення.

Іноземці українського походження користуються такими самими правами, що й громадяни України, якщо вони були учасниками міжнародних олімпіад із загальноосвітніх предметів, вступне випробування з яких визначено СумДУ як профілююче для вступу на обрану вступником спеціальність.

Порядок і терміни розгляду документів, поданих іноземцями, обумовлюються додатком № 4 до Правил прийому.

4 Громадяни України мають право на безоплатну освіту незалежно від статі, раси, національності, соціального і майнового стану, роду та характеру занять, світоглядних переконань, належності до партій, ставлення до релігії, віросповідання, стану здоров'я, місця проживання та інших обставин.

Громадянам України гарантується здобуття на конкурсній основі вищої освіти усіх освітньо-кваліфікаційних рівнів за кошти державного бюджету в межах вимог державних стандартів, якщо вищу освіту за цим освітньо-кваліфікаційним рівнем громадянин здобуває вперше. Зазначені гарантії поширюються також на громадян України, які за станом здоров'я втратили можливість виконувати службові та посадові обов'яз-

ки за отриманою раніше кваліфікацією. Такі особи до заяви додають довідку медико-соціальної експертної комісії.

5 Прийом до СумДУ проводиться відповідно до Положення про освітньо-кваліфікаційні рівні (ступеневу освіту), затвердженого постановою Кабінету Міністрів України від 20.01.98 № 65, для підготовки фахівців за освітньо-кваліфікаційними рівнями: молодший спеціаліст, бакалавр, спеціаліст, магістр (відповідно до отриманої державної ліцензії). Зміст та нормативний термін навчання за всіма освітньо-кваліфікаційними рівнями визначається державними стандартами.

6 Фінансування підготовки фахівців проводиться:

- за рахунок коштів державного бюджету України, республіканського бюджету Автономної Республіки Крим та місцевих бюджетів - за державним замовленням;

- за рахунок пільгових довгострокових кредитів;

- за рахунок коштів юридичних осіб;

- за рахунок коштів фізичних осіб.

Обсяги прийому на перший курс, а також обсяги підготовки фахівців за освітньо-кваліфікаційними рівнями – спеціаліст та магістр за рахунок коштів державного бюджету, визначаються щорічно університету Міністерством освіти і науки України. Порядок прийому осіб на навчання за освітньо-кваліфікаційними рівнями спеціаліст, магістр, у тому числі для продовження навчання осіб, які у СумДУ здобули освітньо-кваліфікаційний рівень – бакалавр, обумовлюється додатком № 5 до Правил прийому.

Рішення про зарахування вступника з оплатою його навчання за рахунок пільгового довгострокового кредиту приймається приймальною комісією на підставі заяви вступника, за результатами складання вступних випробувань відповідно до встановленої університету квоти.

Понад установлені обсяги прийому на місця, що фінансуються за рахунок коштів державного бюджету, СумДУ здійснює прийом студентів і слухачів у межах чисельності, обумовленої ліцензією, з оплатою вартості навчання на договірній основі.

Кількість місць для прийому на перший курс відповідно до затверджених обсягів підготовки за державним замовленням та кількість місць для прийому на перший і старші курси за кожним напрямом підготовки (спеціальністю) з оплатою вартості навчання на договірній основі доводиться до відома вступників.

7 На навчання без відриву від виробництва в межах обсягу прийому, що фінансується за рахунок державного бюджету, приймаються особи, які працюють за профілем обраної спеціальності відповідного напрямку не менше одного року, військовослужбовці, звільнені у запас в 2002 році, випускники вищих навчальних закладів I-II рівнів акредитації і професійно-технічних навчальних закладів різних рівнів, які вступають на споріднені спеціальності, діти-сироти та діти, які залишилися без піклування батьків, інваліди I-II груп, яким не протипоказане навчання за обраною спеціальністю.

8 На виконання постанови Кабінету Міністрів України від 29.06.99 р. №1159 «Про підготовку фахівців для роботи в сільській місцевості» університету Міністерством освіти і науки України може бути доведена у межах державного замовлення квота прийому сільської молоді, яка доводиться до відома вступників і не повинна перевищувати 25% від державного замовлення з кожного напрямку підготовки (спеціальності). Конкурс на ці місця організується з кожної спеціальності і повинен складати для вступників, які приступили до вступних іспитів, не менше 1,5 особи на місце згідно з квотою по виділених місцях. При незабезпеченні цього конкурсу приймальна комісія зменшує квоту з урахуванням збереження зазначеного конкурсу.

9 Організацію прийому до СумДУ здійснює приймальна комісія, склад якої затверджується наказом ректора університету і яка діє згідно з Положенням про приймальну комісію вищого навчального закладу України, затвердженим наказом Міністерства освіти України від 01.03.95 № 49 і зареєстрованим у Міністерстві юстиції України 10.04.95 за № 99/635. Організацію прийому безпосередньо до факультетів, Котопського і Шосткинського інститутів СумДУ, технікумів і коледжів СумДУ здійснюють відповідні відбіркові комісії.

Головою приймальної комісії є ректор.

Для прийому вступних випробувань на перший курс створюються предметні екзаменаційні комісії, для прийому вступних випробувань на наступні курси (для підготовки спеціалістів та магістрів) – атестаційні комісії, для проведення державної підсумкової атестації учнів навчальних закладів, які входять до складу навчально-науково-виробничого комплексу СумДУ - предметні екзаменаційні комісії з довузівської підготовки. Склад предметних екзаменаційних і атестаційних комісій затверджується ректором. Повноваження предметних екзаменаційних і атестаційних комісій і структурних підрозділів СумДУ з питань організації прийому визначаються приймальною комісією.

СумДУ оголошує прийом вступників тільки за наявності ліцензії на здійснення освітньої діяльності за відповідними напрямами підготовки і спеціальностями, створює умови для ознайомлення вступників з ліцензією на право здійснення освітньої діяльності, посвідченням про державну акредитацію з кожного напрямку підготовки або спеціальності, що дають право на отримання документа державного зразка про вищу освіту.

Під час прийому СумДУ забезпечує дотримання прав громадян на освіту, встановлених законодавством України, гласність і відкритість роботи приймальної комісії, об'єктивність оцінки можливостей і здібностей вступників.

10 Прийом документів на всі напрями підготовки (крім напрямку "Право") проводиться з 10 червня по 15 липня, на напрям підготовки "Право" – з 10 червня по 22 липня. У ці терміни здійснюється прийом документів на денну форму навчання та на місця держзамовлення заочної форми навчання. Прийом документів на заочну, дистанційну та екстернатну форми навчання на місця, що фінансуються за рахунок фізичних та юридичних осіб, проводиться з 1 вересня по 31 липня.

11 Прийом до СумДУ здійснюється за особистою заявою громадян, на підставі результатів вступних випробувань, проведених з метою визначення можливості вступників засвоювати відповідні фахові навчальні програми. При наявності конкурсу забезпечується зарахування громадян, найбільш здатних і підготовлених до засвоєння освітніх програм відповідного ступеня підготовки, якщо інші умови не передбачені законодавством України.

Факт ознайомлення вступника з Правилами прийому, наявністю ліцензій і сертифікатів про державну акредитацію СумДУ за обраним напрямом підготовки (спеціальністю) фіксується в заяві вступника і завіряється його особистим підписом.

До заяви, яку вступники подають особисто про вступ до СумДУ та в якій вказують напрям підготовки (спеціальність), форму навчання, вступник додає:

- документ державного зразка про повну загальну середню освіту (документ про здобутий освітньо-кваліфікаційний рівень або документ про базову загальну середню освіту), за особистим вибором оригінал або його завірену ксерокопію (ксерокопія завіряється за оригіналом університетом або у встановленому порядку);

- медичну довідку за формою 086-У, 8 фотокарток розміром 3x4 см;
- копію трудової книжки (при вступі на навчання без відриву від виробництва).

Паспорт (свідоцтво про народження для осіб, які за віком не мають паспорта), військовий квиток (посвідчення про приписку до призовної дільниці), оригінал документа про освіту (при поданні його копії) вступник пред'являє особисто.

Також вступники можуть додати договір з відповідними юридичними особами на підготовку спеціаліста з частковою компенсацією витрат на цільову підготовку.

При вступі на умовах повної компенсації витрат на підготовку спеціаліста вступники додають відповідний договір з юридичними або фізичними особами.

Особи, які вступають на підготовку, що фінансується з коштів державного бюджету відповідно до постанови Кабінету Міністрів України від 29.06.99 р. № 1159 "Про підготовку фахівців для роботи в сільській місцевості", згідно з установленими квотами, додають направлення, видане відповідними органами управління Ради міністрів Автономної Республіки Крим, обласних, Київської та Севастопольської міських держадміністрацій, а також міністерствами, іншими центральними органами виконавчої влади, підприємствами, організаціями, установами, що уклали угоди з СумДУ відповідно до Закону України «Про статус і соціальний захист громадян, які постраждали внаслідок Чорнобильської катастрофи» в редакції від 19.12.91р., зі змінами та доповненнями (для осіб віднесених до III та IV категорій).

Інші документи можуть бути подані вступником, якщо він претендує на пільги, встановлені законодавством України, в терміни, визначені для подання документів.

Особи, які беруть участь у конкурсі щодо зарахування до декількох вищих навчальних закладів або декількох напрямів підготовки СумДУ (документи подаються на кожен напрям окремо), у п'ятиденний термін після складання вступних випробувань та оголошення списку осіб, рекомендованих до зарахування на навчання за державним замовленням, а також за рахунок пільгових довгострокових кредитів, зобов'язані додати оригінал документа про освіту до раніше поданих документів. Оригінал документа про освіту зберігається у вищому навчальному закладі протягом усього терміну навчання.

Особи, які в установлений термін (п'ять днів) не подали оригіналу документа про освіту, не зараховуються на навчання на місця державного замовлення, а також на навчання за рахунок пільгових довгострокових кредитів.

12 Незалежно від форм фінансування підготовки прийом проводиться на конкурсній основі за результатами вступних випробувань.

13 Вступні іспити на всі форми навчання проводяться з 16 липня (на напрям підготовки "Право" – з 23 липня) за розкладом, який затверджується приймальною комісією.

14 Вступники, які атестовані з української мови, складають обов'язковий конкурсний іспит з цієї дисципліни у формі диктанту за п'ятибальною системою. Для осіб, які не атестовані з української мови, встановлюється конкурсний іспит з російської мови у формі диктанту.

Крім цього іспиту, для відповідних фахових спрямувань у залежності від напрямку підготовки, встановлюється наступний перелік вступних іспитів, форм їх проведення та бальна система оцінювання знань.

Напрямок підготовки	Фахове спрямування (спеціальність)	Перелік екзаменів, форма їх проведення, система оцінок	
		профілюючий іспит	другий іспит
0305 Філологія ¹⁾	7.030507 Переклад за спеціалізаціями: 1) переклад; 2) переклад та журналістика; 3) переклад та видавнича справа і редагування	Англійська мова (усно), 12 балів	
0601 Право ^{1), 4)}	5.060101 Правознавство	Правознавство (усно), 12 балів	
0501 Економіка і підприємництво ²⁾	7.050104 Фінанси 8.050107 Економіка підприємства	Математика (письмово), 12 балів	
0502 Менеджмент ²⁾	8.050201 Менеджмент організацій		
0708 Екологія ⁴⁾	8.070801 Екологія та охорона навколишнього середовища	Математика (письмово), 12 балів	Хімія (письмово), 12 балів

Правила прийому

Напрямок підготовки	Фахове спрямування (спеціальність)	Перелік екзаменів, форма їх проведення, система оцінок	
		профілюючий іспит	другий іспит
0802 Прикладна математика ¹⁾	7.080202 Прикладна математика 7.080201 Інформатика	Математика (письмово), 12 балів	Фізика (усно), 12 балів
0803 Механіка ⁴⁾	8.080303 Динаміка і міцність	Математика (письмово), 12 балів	Фізика (усно), 12 балів
0804 Комп'ютерні науки	6.080400 Інформаційні технології проектування	Математика (письмово), 12 балів	Фізика (усно), 12 балів
0901 Інженерне матеріалознавство	7.090101 Прикладне матеріалознавство	Математика (письмово), 12 балів	Фізика (усно), 12 балів
0902 Інженерна механіка ¹⁾	8.090202 Технологія машинобудування 8.090203 Металорізальні верстати та системи 8.090204 Інструментальне виробництво 8.090209 Гідравлічні і пневматичні машини 8.090220 Обладнання хімічних виробництв і підприємств будматеріалів	Математика (письмово), 12 балів	Фізика (усно), 12 балів
0905 Енергетика	8.090520 Холодильні машини і установки 8.090508 Компресори, пневмоагрегати та вакуумна техніка	Математика (письмово), 12 балів	Фізика (усно), 12 балів
0908 Електроніка ¹⁾	8.090802 Електронні прилади та пристрої 8.090803 Електронні системи 8.090804 Фізична та біомедична електроніка	Математика (письмово), 12 балів	Фізика (усно), 12 балів
0914 Комп'ютеризовані системи, автоматика та управління ¹⁾	7.091401 Системи управління і автоматики	Математика (письмово), 12 балів	Фізика (усно), 12 балів
1101 Медицина ^{4), 5)}	7.110101 Лікувальна справа	Біологія (письмово), 12 балів	Хімія (письмово), 12 балів
0000 Специфічні категорії	7.000008 Енергетичний менеджмент - зі спеціалізації на базі напряму 0905 Енергетика	Математика (письмово), 12 балів	Фізика (усно), 12 балів
	7.000008 Енергетичний менеджмент – зі спеціалізації на базі напряму 0906 Електротехніка		
	7.000001 Якість, стандартизація та сертифікація ^{3), 4)}	Співбесіда за фахом	
	8.000010 Економіка довкілля та природних ресурсів ^{3), 4)}		

¹⁾ Напрями підготовки, за якими здійснюється прийом як на денну, так і заочну форму навчання.

²⁾ Напрями підготовки, за якими здійснюється прийом на денну, заочну і дистанційну форми навчання.

³⁾ Спеціальності, за якими здійснюється прийом на базі здобутого освітньо-кваліфікаційного рівня «бакалавр».

⁴⁾ Напрями підготовки, за якими не здійснюється прийом на денну форму з наступним навчанням безпосередньо в Конотопському або Шосткинському (крім напряму 0305 «Філологія») інститутах.

Вступні випробування для абітурієнтів, які бажають навчатися в Конотопському або Шосткинському інститутах, можуть проводитися як у базовому навчальному закладі, так і безпосередньо в цих інститутах.

При цьому навчання безпосередньо в цих інститутах здійснюється, якщо контингент зарахованих складає не менш однієї академічної групи з нижчезазначених груп напрямів підготовки (в іншому разі навчання здійснюється в базовому навчальному закладі):

- «Економіка і підприємництво», «Менеджмент»;
- «Прикладна математика», «Комп'ютерні науки»;
- «Інженерне матеріалознавство», «Інженерна механіка», «Енергетика», «Енергетичний менеджмент»;
- «Електроніка», «Комп'ютеризовані системи, автоматика і управління»;
- «Філологія».

⁵⁾ Напрями підготовки, за якими не здійснюється прийом до екстернату.

Усі вступні випробування при прийомі на перший курс проводяться на основі програм вступних випробувань із загальноосвітніх предметів і відповідають програмам загальноосвітніх навчальних закладів. Критерії оцінок знань з кожної складової вступних іспитів та шкали переводу, що визначають відмінні та незадовільні оцінки, розробляються екзаменаційними комісіями і затверджуються приймальною комісією.

15 Зараховуються без вступних випробувань учасники міжнародних (протягом строку прийому документів) та призери IV етапу Всеукраїнських учнівських олімпіад з базових дисциплін за умови, якщо вони вступають на напрями підготовки (фахові спрямування), для яких профілюючим є вступне випробування з предмета, з якого вони були учасниками вищезгаданих олімпіад (якщо число поданих заяв від призерів IV етапу Всеукраїнських учнівських олімпіад з базових дисциплін на певний напрям підготовки (фахове спрямування) перевищує 50% від обсягу державного замовлення, доведеного СумДУ на цей напрям підготовки (фахове спрямування), зарахування за рішенням приймальної комісії може проводитись на підставі вступних іспитів) та переможці Всеукраїнської універсиади "Інтелектуал – XXI століття", яким Фонд інтелектуальної співпраці "Україна – XXI століття" буде надавати гранти на навчання та стипендії.

16 Звільняються від вступних іспитів і можуть бути зараховані протягом строку прийому документів за наслідками співбесіди, яка проводиться на основі програм вступних випробувань із загальноосвітніх предметів, що відповідають програмам загальноосвітніх навчальних закладів, визначає рівень (достатній, задовільний, недостатній) загальноосвітньої підготовки, нахил та здібності, необхідні для оволодіння обраною спеціальністю (особи, які не рекомендовані до зарахування за наслідками співбесіди, складають вступні іспити):

а) особи, які закінчили середні та професійно-технічні заклади освіти з відзнакою (відмінними оцінками) і віднесені до категорії I та II, які постраждали внаслідок Чорнобильської катастрофи, включаючи неповнолітніх дітей померлих громадян, віднесених до категорії I та II, смерть яких пов'язана з Чорнобильською катастрофою, і дітей померлих громадян з числа учасників ліквідації наслідків аварії на Чорнобильській АЕС, віднесених до категорії III, смерть яких пов'язана з Чорнобильською катастрофою, а також дітей, яким встановлено інвалідність, пов'язану з Чорнобильською катастрофою, і дітей до досягнення повноліття, які мають підстави для встановлення II, III або IV категорії громадян, що постраждали внаслідок Чорнобильської катастрофи (відповідно до Закону України «Про статус і соціальний захист громадян, які постраждали внаслідок Чорнобильської катастрофи» від 19.12.91р. зі змінами та доповненнями від 01.07.92р. та 06.06.96р.);

б) призери III етапу Всеукраїнських конкурсів-захистів науково-дослідницьких робіт учнів - членів Малої академії наук України з базових предметів і спеціальних дисциплін;

в) призери III етапу (обласних, в Автономній Республіці Крим - республіканської, у містах Києві та Севастополі – міських) Всеукраїнських учнівських олімпіад та призери II етапу Всеукраїнських конкурсів-захистів науково-дослідницьких робіт, учнів - членів Малої академії наук України (за умови, якщо ці абітурієнти пройшли довузівську підготовку і за умови проведення конкурсів-захисту на базі СумДУ і наявності відповідного диплома СумДУ);

г) призери III етапу Всеукраїнських конкурсів фахової майстерності учнів випускних курсів професійно-технічних навчальних закладів за умови, якщо вони вступають на відповідне фахове спрямування. Відповідність напрямку підготовки (фахового спрямування) визначається приймальною комісією;

д) переможці відбіркових олімпіад для абітурієнтів «Крок в твоє завтра» (проводиться редакцією газети "Данкор-Сумское обозрение" і СумДУ), "Абітурієнт-2002" (проводиться СумДУ) при умові, якщо ці абітурієнти пройшли довузівську підготовку і за умови, якщо II тур олімпіади проводиться на базі СумДУ за завданнями, які розроблені предметними екзаменаційними комісіями університету.

Дія пунктів 16 б, в, д розповсюджується на осіб, що вступають на фахові спрямування, для яких профілюючим є іспит з дисципліни,

з якої вони були призерами вищезгаданих олімпіад та конкурсів;

ж) випускники старшої школи (повна загальна середня освіта) нагороджені золотою (срібною) медаллю, і випускники вищих навчальних закладів I-II рівнів акредитації та професійно-технічних навчальних закладів на базі основної школи, які отримали диплом відзнакою, за наявності відповідного договору на підготовку за замовленням підприємств та організацій при вступі на денну форму навчання (за виключенням напрямів підготовки «Філологія», «Прово», «Економіка і підприємництво», «Менеджмент», «Прикладна математика», «Комп'ютерні науки», «Енергетичний менеджмент», «Медицина»). На випускників вищих навчальних закладів I-II рівнів акредитації та професійних навчально-виховних закладів на базі старшої школи, які отримали диплом з відзнакою, зазначений порядок поширюється при вступі на фахові спрямування, що відповідають одержаним професіям;

з) випускники машинобудівного коледжу СумДУ, які мають відповідну рекомендацію педагогічної ради коледжу, затверджену рішенням приймальної комісії, і направлені на навчання підприємствами та організаціями згідно з відповідними договорами, при вступі на напрями: «Інженерна механіка», «Енергетика», «Механіка», «Інженерне матеріалознавство»;

і) особи, які вступають на місця, що фінансуються за рахунок фізичних та юридичних осіб, якщо кількість поданих заяв на відповідний напрям (фахове спрямування) менша, ніж кількість місць, що фінансуються за рахунок юридичних та фізичних осіб. Для цих абітурієнтів за їх бажанням співбесіда може бути замінена тестуванням (Додаток № 6).

До позитивних наслідків співбесіди за рішенням приймальної комісії, яке приймається в строк до 29 червня, можуть бути прирівняні результати підсумкового рейтингу або дострокової державної підсумкової атестації випускників навчальних закладів, що входять до навчально-науково-виробничого комплексу СумДУ, конкурсних контрольних робіт за умови проведення їх на базі СумДУ за завданнями, які розроблені предметними екзаменаційними комісіями університету.

17 Дія пунктів 15, 16 б, в, д розповсюджується на такі профілюючі дисципліни (додатково до зазначених в п. 14) при вступі на напрями підготовки:

- «Механіка», «Інженерна механіка», «Енергетика», «Специфічні категорії», «Комп'ютерні науки», «Електроніка» - фізика;

- «Економіка і підприємництво», «Менеджмент» – основи економіки;

- «Екологія» - хімія, біологія, екологія;

- «Інженерне матеріалознавство» - хімія, фізика;

- «Прикладна математика», «Комп'ютеризовані системи, автоматика і управління», «Комп'ютерні науки» - інформатика і обчислювальна техніка.

18 Рішенням приймальної комісії можуть бути звільнені від складання іспиту з дисципліни, що співпадає з дисципліною відповідної олімпіади, конкурсу-захисту із зарахуванням за цю дисципліну максимальної кількості балів (у відповідності до п. 14) особи, які перелічені в п. 16 б, в, д.

Рішенням приймальної комісії можуть бути звільнені від складання іспиту з дисципліни, що співпадає з дисципліною відповідної олімпіади із зарахуванням за цю дисципліну результатів конкурсної контрольної роботи (у відповідності до п. 14) учасники олімпіад «Крок у твоє завтра», «Абітурієнт-2002», які досягли високих показників у другому турі.

19 Дія пунктів 15, 16 б, в, г, д, 18 поширюється відповідно тільки на учасників, призерів та переможців олімпіад (конкурсів), що проводились Міністерством освіти і науки України, і які під час проведення олімпіад (конкурсів) навчалися у 2001-2002 навчальному році в 11(12) класах старшої школи та на випускних курсах професійно-технічних навчальних закладів. (Крім переможців Всеукраїнської універсиади «Інтелектуал – XXI століття»).

20 Зарахування на перший курс випускників підготовчого відділення (ПВ) СумДУ, які успішно витримали вступно-випускні екзаменації, що проводяться в кінці навчання на ПВ за завданнями вступ-

тих екзаменів (слухачі ПВ, які не виконали план навчального процесу або не склали випускних екзаменів, можуть складати вступні випробування на загальних підставах), здійснюється у відповідності до Правил прийому на ПВ СумДУ (додаток № 7).

21 Для випускників 2002р. (якщо в документі про освіту цих випускників - оцінки тільки «7» – «12») відповідних профільних класів навчальних закладів, що входять до навчально-науково-виробничого комплексу СумДУ і навчальний процес в яких ведеться з участю викладачів університету за узгодженими навчальними планами і програмами, визначаються у відповідності до угод, укладених між СумДУ і переліченими навчальними закладами, такі умови вступу:

а) надається право зарахування на виділені за фаховими спрямуваннями місця за результатами підсумкового рейтингу випускників Сумських гімназій №1, класичної та випускників ЗОШ №10 м. Суми (це рішення може бути прийняте приймальною комісією на підставі особистих заяв із зазначенням фахового спрямування по випускникам, які протягом останніх двох років навчання мають найвищі підсумкові рейтингові показники (не менше 90% від максимального рейтингу) при вступі на фахові спрямування, які визначені приймальною комісією). Ці вступники звільняються від подальшого складання вступних випробувань в разі подання в приймальну комісію в строк до 29 червня необхідних документів у відповідності

п. 11;

б) на підставі особистої заяви (із зазначенням напряму підготовки з відповідним фаховим спрямуванням) і відповідного спільного рішення педагогічної ради навчального закладу і приймальної комісії університету (допуску) державна підсумкова атестація учнів у відповідних класах згідно з Положенням про державну підсумкову атестацію учнів (вихованців) у системі загальної середньої освіти, затвердженою наказом Міністерства освіти і науки України від 14.12.2000 р. № 588, зареєстрованим у Міністерстві юстиції України 19.12.2000 р. за № 925/5146, поєднується з достроковими вступними екзаменами в університет (для випускників гімназій №1, класичної та випускників ЗОШ №10 м. Суми за наявності відповідного договору на підготовку за замовленням підприємств та установ) на фахові спрямування, які визначені приймальною комісією, і проводиться в травні - червні місяцях на базі університету, інститутах або безпосередньо в навчальних закладах атестаційною комісією СумДУ (крім української мови) і атестаційними комісіями навчальних закладів (з української мови з включенням до складу комісій членів екзаменаційної комісії СумДУ). При цьому застосовуються дві шкали оцінок: у відповідності до п.14 - для зарахування результатів екзаменів як вступних і 12-бальна - для атестаційних екзаменів (з екзамену з мови та літератури, як вступного зараховується оцінка з мови). Порядок проведення державної підсумкової атестації СумДУ та порядок перерахування оцінок з однієї шкали в іншу обумовлюється додатком № 8 до Правил прийому.

Вступники, які набрали на дострокових вступних екзаменах визначену в строк до 20 червня приймальною комісією кількість балів у відповідності до фахових спрямувань, можуть бути звільнені від складання вступних випробувань в основному потоці (з 16 липня) в разі подання в приймальну комісію в строк до 29 червня необхідних документів у відповідності до п. 11 і атестаційного листа;

в) кількість місць з кожного напряму (фахового спрямування), на які зараховуються зазначені в п.п. 16, 20, 21 категорії абітурієнтів, визначається приймальною комісією до початку прийому документів і остаточно затверджується в залежності від конкурсної ситуації до 3 липня. Після цього до 12 липня приймальна комісія може рекомендувати до зарахування абітурієнтів у відповідності до п.21 а, б за конкурсом окремо з кожного фахового спрямування Інформація про вакантні місця, що залишилися, доводиться до відома абітурієнтів. Приймальна комісія за згодою вступника може прийняти до 14 липня рішення про його зарахування на вакантні місця цієї категорії іншого фахового спрямування.

На місця цієї категорії, що залишилися, за рішенням приймальної комісії можуть бути зараховані абітурієнти, які набрали на відповідних дострокових іспитах меншу кількість балів, ніж визначену

згідно п.21 б, і які направлені на навчання підприємствами та установами на договірній основі (на умовах п. 31).

Випускники, які на цьому етапі не зараховані до складу студентів або подали відповідні документи і атестаційний лист дострокових іспитів після 29 червня на підставі особистої заяви, що подається в приймальну комісію до 16 липня, за результатами дострокових іспитів беруть участь у завершальному етапі конкурсного зарахування без складання вступних екзаменів в основному потоці, або складають вступні іспити з 16 липня (при цьому результати дострокових іспитів при зарахуванні втрачають свою силу).

22 За наявності відповідного договору на підготовку за замовленням підприємств та установ для слухачів підготовчих курсів та заочної фізико-математичної школи СумДУ (крім абітурієнтів, які вступають на фахові спрямування напрямів «Філологія», «Право», «Економіка і підприємництво», «Медицина», «Екологія», «Менеджмент»), які відвідали не менше 75% занять і мають оцінки тільки «4» і «5» (за 4-бальною шкалою) за підсумковими контрольними заходами з усіх дисциплін (успішно виконали відповідну навчальну програму - для слухачів заочних підготовчих курсів та заочної фізико-математичної школи), та випускників навчальних закладів, які входять до навчально-науково-виробничого комплексу СумДУ і знаходяться в місцях розташування філій підготовчих курсів, проводяться дострокові вступні іспити.

Рішенням приймальної комісії, за наявності відповідного договору на підготовку за замовленням підприємств та установ, до цих дострокових вступних іспитів можуть бути допущені учасники олімпіади «Крок у твоє завтра», «Абітурієнт-2002», які досягли високих показників у другому турі.

Рішенням приймальної комісії, без наявності договору на підготовку за замовленням підприємств та установ, до дострокових вступних іспитів можуть бути допущені члени секції «Прикладна фізика» ЦНТТМ м. Суми - слухачі підготовчих курсів, при вступі на фахове спрямування «Динаміка і міцність», та слухачі регіональних підготовчих курсів за межами Сумської області.

Ці іспити проводяться на базі філій, інститутів або безпосередньо в університеті в період з 20 червня по 3 липня за умови подання в приймальну комісію, яка організує виїзні відбіркові комісії, необхідних документів у відповідності до п. 11 Правил прийому.

Якщо ці вступники до 4 липня подають в приймальну комісію екзаменаційний лист дострокових іспитів, то результати цих іспитів зараховуються їм як вступні випробування. На цих абітурієнтів розповсюджується дія п.21 б, в. При неподанні у зазначений строк екзаменаційного листа результати дострокових іспитів їм не зараховуються, і вони беруть участь у вступних випробуваннях з 16 липня.

23 Вступники, яким установлюються особливі умови конкурсу та форми проведення вступних випробувань, відповідно до п.п. 15, 16 в, д, ж, з, 20-22, подають оригінал документа про повну загальну середню освіту (документ про здобутий освітньо-кваліфікаційний рівень або документ про базову загальну середню освіту).

24 Особи, які успішно витримали вступні випробування, зараховуються за конкурсом відповідно до кількості набраних балів. При цьому конкурсне зарахування на денну форму навчання (на місця, що залишилися після зарахування зазначених в п.п. 8, 15, 16, 20, 21, 22 категорій абітурієнтів) проводиться за такими групами напрямів підготовки відповідно до встановленого СумДУ обсягу прийому за фаховими спрямуваннями і спеціалізаціями:

- «Філологія»;
- «Право»;
- «Економіка і підприємництво», «Менеджмент»;
- «Екологія»;
- «Механіка», «Прикладна математика»;
- «Інженерна механіка», «Інженерне матеріалознавство», «Енергетика», «Енергетичний менеджмент» (зі спеціалізації на базі напрямку «Енергетика»), «Комп'ютерні науки»;
- «Електроніка», «Комп'ютеризовані системи, автоматика і управління», «Енергетичний менеджмент» (зі спеціалізації на базі напрямку «Електротехніка»);
- «Медицина».

Зарахування осіб, які одержували вищу освіту та були відраховані протягом терміну навчання, і рекомендовані приймальною комісією до зарахування на місця держзамовлення, здійснюється відповідно до п. 4 дійсних Правил на умовах повної компенсації вартості навчання за рахунок коштів юридичних та фізичних осіб на термін, на протязі якого ці особи одержували освіту за даним освітньо-кваліфікаційним рівнем, з наступним переведом на місця державного замовлення.

Конкурсне зарахування на денну форму навчання до Конотопського і Шосткінського інститутів СумДУ проводиться на місця, які виділяються рішенням приймальної комісії в межах обсягів прийому, встановлених університету згідно п. 6. Конкурс організується з кожної групи напрямів підготовки і повинен складати для вступників, які приступили до вступних іспитів, не менше ніж по СумДУ на дану групу напрямів підготовки, згідно з квотою по виділених приймальною комісією місцях. При незабезпеченні цього конкурсу приймальна комісія зменшує квоту з урахуванням збереження зазначеного конкурсу.

Зарахування на навчання без відриву від виробництва проводиться за напрямами підготовки.

25 Випускники старшої школи (повна загальна середня освіта), нагороджені золотою (срібною) медаллю, та особи, які одержали диплом з відзнакою по закінченні вищих навчальних закладів I-II рівнів акредитації та професійно-технічних навчальних закладів, за умови складання профілюючого іспиту з оцінкою «десять», «одинадцять» або «дванадцять» балів, що відповідає відмінній оцінці, звільняються від складання інших іспитів. На осіб, які одержали диплом з відзнакою після закінчення вищезгаданих закладів на базі повної загальної середньої освіти, зазначений порядок поширюється при вступі на фахові спрямування, що відповідають одержаним професіям.

26 Особи, які без поважних причин не з'явилися на вступні випробування у визначений розкладом час, які одержали незадовільну оцінку, а також ті, що забрали документи після початку вступних випробувань, до участі в наступних вступних випробуваннях і в конкурсі не допускаються.

Апеляції на результати вступних випробувань подаються в день проведення усного або не пізніше наступного робочого дня після оголошення оцінки з письмового вступного випробування і розглядаються апеляційною комісією, склад та порядок роботи якої затверджується наказом ректора.

27 Відповідно до суми набраних балів, за окремим конкурсом на виділені місця зараховуються на перший курс особи, які мають цільове направлення згідно з Постановою Кабінету Міністрів України від 29.06.99р. № 1159 «Про підготовку фахівців для роботи в сільській місцевості». Особи, які не зараховані за цільовим направленням, можуть брати участь у конкурсі на загальних засадах.

28 Відповідно до чинного законодавства України зараховуються поза конкурсом на всіх етапах зарахування при одержанні вступних позитивних оцінок:

а) особи, яким Законом України «Про статус ветеранів війни, гарантії їх соціального захисту» в редакції від 22.10.93 р., зі змінами та доповненнями, надане таке право;

б) діти-сироти та діти, які залишилися без піклування батьків;

в) інваліди I-II груп, яким не протипоказане навчання за обраним фахом;

г) особи, віднесені до категорій I та II, які постраждали внаслідок Чорнобильської катастрофи, включаючи неповнолітніх дітей померлих громадян, віднесених до категорій I і II, смерть яких пов'язана з Чорнобильською катастрофою, і дітей померлих громадян з числа учасників ліквідації наслідків аварії на Чорнобильській АЕС, віднесених до категорій III, смерть яких пов'язана з Чорнобильською катастрофою, а також дітей, яким встановлено інвалідність, пов'язану з Чорнобильською катастрофою, і дітей до досягнення повноліття, які мають підстави для встановлення II, III або IV категорій громадян, що постраждали внаслідок Чорнобильської катастрофи (відповідно до Закону України «Про статус і соціальний захист громадян, які постраждали внаслідок Чорнобильської катастрофи» від 19.12.91, зі змінами та доповненнями), а також особи, віднесені до категорій III та IV, що постраждали внаслідок Чорнобильської катастрофи, які проживають на територіях радіоактивного забруднення та направлені на навчання згідно з планами цільової підготовки або договорами з підприємствами.

Якщо кількість місць за напрямом виявиться меншою за кількість зазначених вище осіб, то зарахування серед них проводиться за результатами конкурсу.

29 За рекомендацією органів охорони здоров'я та соціального захисту населення приймальна комісія розглядає питання про можливість зарахування понад державне замовлення за результатами співбесіди з правом навчання за місцем проживання інвалідів, які не спроможні відвідувати навчальний заклад, а також створює умови для проходження ними курсу навчання екстерном.

30 Серед вступників, які мають однаковий конкурсний бал, в переліченій послідовності на всіх етапах зарахування зараховуються особи:

а) діти працівників органів внутрішніх справ, які загинули при виконанні службових обов'язків;

б) які вступають на умовах цільового прийому;

в) які направлені на навчання підприємствами та установами на договірній основі;

г) діти, які не мають одного з батьків;

д) які вступають на фахове спрямування (в межах групи напрямів підготовки згідно з п. 24), з якого в частково прохідному балі є вакантні місця;

е) випускники вищих навчальних закладів I-II рівнів акредитації та професійних навчально-виховних закладів різних типів, які вступають на споріднені фахові спрямування;

ж) які мають більш високий бал із профілюючого іспиту;

з) випускники відповідних класів навчальних закладів, які входять до навчально-науково-виробничого комплексу університету;

і) військовослужбовці, звільнені в запас у 2002 році;

к) абітурієнти, які мають більший стаж роботи за профілем обраного фахового спрямування (для заочного відділення - не менше одного року; для денного - не менше півроку за станом на 1 липня);

л) які мають більш високий середній бал за документом про загальну середню освіту з дисциплін у відповідності до п.п. 14, 17, фізики (для напряму «Медицина»).

м) випускники старшої школи, нагороджені похвальною грамотою «За особливі досягнення у вивченні окремих предметів», якщо вони вступають на напрями підготовки, для яких профілюючими є вступні випробування з цих предметів.

При зарахуванні на місця, що залишилися, приймальною комісією враховуються потреби цільової підготовки, успіхи абітурієнтів у попередньому навчанні, загальний стаж роботи, нахили та здібності, необхідні для оволодіння обраним фахом, участь у творчих та інших професійних конкурсах, олімпіадах та інші обставини.

31 Зарахування на денну форму навчання проводиться не пізніше 5 серпня, на навчання без відриву від виробництва - не пізніше 10 днів після закінчення вступних випробувань.

Зарахування на місця, що фінансуються за рахунок коштів фізичних та юридичних осіб, проводиться до 30 серпня.

Вступники, які успішно витримали вступні випробування, але не зараховані до складу студентів на місця держзамовлення, можуть бути в строк з 1 до 30 серпня зараховані у відповідності до п.5 на місця з іншими джерелами фінансування.

Зарахування до екстернату проводиться згідно з Положенням про організацію екстернату у вищих навчальних закладах України, затвердженим наказом Міністерства освіти України від 08.12.95 № 340 і зареєстрованим у Міністерстві юстиції України 03.01.96 за № 1/1026.

32 При вирішенні питань зарахування у відповідності до пп.16ж,з,і, 20, 22, 28г, 30в, 31, приймальною комісією на підставі розгляду представлених угод (контрактів) приймається рішення про рекомендацію до зарахування, а зарахування здійснюється після виконання з боку замовника фінансових умов угод (контрактів) у п'ятиденний термін після оголошення списку осіб, рекомендованих до зарахування. При невиконанні зазначених умов, рішення приймальної комісії про рекомендацію до зарахування, скасовується.

33 Особи, які не пройшли за конкурсом до вищого навчального закладу, можуть брати участь з набраними балами в конкурсі до інших навчальних закладів відповідного рівня акредитації за наявності вакантних місць та за умови складання однакових вступних випробувань.

34 Особи, які без поважних причин не приступили до занять протягом 10 днів від дня їх початку, відраховуються з університету. На звільнені при цьому місця може проводитись додаткове зарахування за конкурсом осіб, які склали вступні випробування в університет або в інший навчальний заклад відповідного рівня акредитації.

35 Усі питання, пов'язані з прийомом до СумДУ, вирішуються приймальною комісією, своєчасно доводяться до відома вступників.

МАШИНОБУДІВНИЙ КОЛЕДЖ

Згідно з Постановою Кабінету Міністрів України 526 від 29.05.1997 р. та Наказом Міністерства освіти № 218 від 20.06.1997 машинобудівний коледж став структурним підрозділом університету.

Навчально-виховний процес забезпечує 47 штатних викладачів, а також близько 35 викладачів кафедр університету з ученими званнями. Тут здійснюється підготовка фахівців за планами навчання молодших спеціалістів за спеціальностями «Обробка матеріалів на верстатах та автоматичних лініях», «Хімічне і нафтове машинобудування», «Ливарне виробництво чорних і кольорових металів», «Економіка підприємства», «Експлуатація систем обробки інформації та прийняття рішень».

У коледжу 85-річна історія. Він є вищим навчальним закладом I рівня акредитації. Має сучасну матеріальну базу: навчально-лабораторний корпус, навчально-виробничі майстерні, гуртожиток, бібліотеку читальною залом, дві спортивні зали та спортивний айданчик, 32 навчальні кабінети, 18 лабораторій.

Машинобудівний коледж СумДУ – це не тільки освітній заклад, а й виховний та культурний осередок обла-



ного центру. Студенти постійно беруть участь в оглядах художньої самодіяльності, в конкурсах клубу веселих та кмітливих. А спортивний клуб «Старт» у міських та обласних змаганнях займає традиційне перше місце.

За роки існування коледжу педагогічним колективом напрацьований великий досвід підготовки фахівців для машинобудівної галузі. Склалися свої традиції, налагоджені творчі стосунки зі спорідненими підприємствами міста й області.

Коледж та випускаючі кафедри СумДУ здійснюють ступеневу підготовку молодших спеціалістів, бакалаврів та спеціалістів за схемою:

– після першого курсу відбіркова комісія за встановленими критеріями відбирає студентів до груп, які навчаються за планами коледжу;

– на другому і третьому курсах у групах навчальної роботи ведуть викладачі кафедр СумДУ (лекції, заліки, екзамени) та викладачі коледжу (практичні й лабораторні роботи). На цих курсах студенти вивчають дисципліни, які за змістом та обсягом збігаються з дисциплінами I і II курсів університету;

– після четвертого курсу випускники інженерних спеціальностей зараховуються на III курс інженерного факультету СумДУ. Випускники спеціальності «Економіка підприємства» після 3 років навчання у коледжі зараховуються на II курс економічного факультету.

Нині на заочному факультеті проводиться підготовка фахівців за п'ятьма напрямками з таких професійних спрямувань: економіка, менеджмент, інженерна механіка, електроніка, прикладна математика, право, комп'ютерні системи автоматизації та управління – з подальшим навчанням на старших курсах за кваліфікаційним рівнем «спеціаліст» за такими фахами: фінанси, економіка підприємства, менеджмент організацій, технологія машинобудування, гідравлічні і пневматичні машини, обладнання хімічних виробництв і підприємств будівельних матеріалів, електронні системи, електронні прилади, прикладна математика (спеціалізація – програмне забезпечення ЕОМ), комп'ютеризовані системи.

Термін навчання з усіх спеціальностей, окрім права, становить: для отримання кваліфікації бакалавра – 4,5, а спеціаліста – 6 років.

Особливістю заочної форми навчання є поєднання аудиторних занять протягом певного періоду в університеті з самостійною роботою вдома. Навчальний рік розподілений на два семестри. На початку кожного для студентів-заочників проводиться настановча сесія, на якій вони прослуховують лекції, виконують лабораторні роботи, отримують контрольні завдання і необхідну навчально-методичну літературу. Протягом навчального року, згідно з розкладом, на кафедрах проводяться консультації викладачів.

На період сесій студентам-заочникам за місцем основної роботи надається додаткова оплачувана відпустка: 30 календарних днів для студентів 1-2 курсів, 40 – для старшокурсників та чотири місяці для виконання дипломного проекту.

Починаючи з 1998 року, на факультеті організовано навчання зі скороченим терміном на базі середньої спеціальної освіти. Випускники технікумів та коледжів, які вступають на споріднені спеціальності на контрактній основі, зараховуються за співбесідою. Термін навчання для спеціальностей «Фінанси», «Економіка підприємства» та «Менеджмент організацій» – 3,5 роки; «Технологія машинобудування», «Обладнання хімічних виробництв та підприємств будівельних матеріалів», «Гідравлічні і пневматичні машини», «Електронні системи», «Електронні прилади та пристрої», «Інформатика», «Системи управління і автоматизації» – 3 роки 10 місяців.

ЗАОЧНИЙ ФАКУЛЬТЕТ

Відкрито також екстернат – спеціальна форма навчання за індивідуальними планами. З 2002 року організоване навчання за дистанційною формою.

Проводиться прийом першокурсників на місця з бюджетним фінансуванням та понадпланові місця на умовах повного відшкодування витрат за навчання.

За клопотаннями міськвиконкомів та підприємств для отримання вищої освіти без відриву від виробництва факультетом, за узгодженням з Міністерством освіти й науки України, відкриті НКП у навчальних закладах Сумської, Полтавської, Чернігівської областей.

НКП м.Охтирка, ВАТ «Нафтопром-маш».

НКП м. Конотоп, індустріально-педагогічний технікум.

НКП м. Конотоп, політехнічний технікум.

НКП м.Ромни, вище професійне училище №14.

НКП м.Ромни, політехнічний технікум.

НКП м.Кролевець, загальноосвітня школа №1.

НКП м.Червонозаводське, Лохвицька філія Полтавського технікуму харчових технологій.

НКП м.Прилуки, агротехнічний коледж.

НКП м.Лебедин, медичне училище.

НКП м.Тростянець, професійно-технічне училище №25.

НКП м.Білопілья, загальноосвітня школа №1.

НКП м.Глухів, державний педагогічний університет.

НКП м.Шостка, хіміко-технологічний коледж.

НКП м.Свіса, школа №2.

НКП м.Новгород-Сіверський, Чернігівська обл., гімназія №1.

НКП м.Бар, Вінницька обл., педагогічне училище.

НКП м.Могилів-Подільський, Вінницька обл., школа №2.

НКП м.Ракитне, Белгородська обл., середня школа №2.

Прийом проводиться на контрактній основі за підсумками співбесіди.

Запрошуємо на навчання на заочному факультеті всіх, хто прагне підвищити свою кваліфікацію та отримати вищу освіту без відриву від виробництва.

ЩО ПОТРІБНО ЗНАТИ ПРО ПІДГОТОВЧІ КУРСИ

З метою надання допомоги абітурієнтам у підготовці до вступних іспитів в університет, працюють госпрозрахункові підготовчі курси з різною тривалістю навчання: **8-місячні заочні** – з 1 грудня; **6-місячні вечірні** – з 1 жовтня; **3-місячні** – з лютого; **одно-місячні денні** – з 20 червня.

Організовані і діють **6-місячні вечірні підготовчі курси в деяких райцентрах області.** Правилами прийому на 1-й курс університету щорічно передбачаються дострокові вступні іспити для слухачів підготовчих курсів.

Філії підготовчих курсів можуть відкритися в будь-якому районі області на базі однієї зі шкіл будь-якого напрямку підготовки, але в тому випадку, коли кількість бажаючих слухачів не менше 25 чоловік.



ЩО ТАКЕ НАВЧАЛЬНО-НАУКОВО-ВИБРОБНИЧИЙ КОМПЛЕКС

З метою ранньої професійної орієнтації учнів середніх шкіл області, кращої їх підготовки до вступу в СумДУ створений навчально-науково-виробничий комплекс, до складу якого на цей час входять: Сумська гімназія №1, класична гімназія, загальноосвітні школи №№2, 6, 7, 9, 10, 17, 18, 21, 27 м.Суми та №4 м.Шостка, Конотопські лицей №1 та гімназія, Груньський навчально-виробничий комбінат Охтирського району, СШ №2 смт Свеса, ЗОШ №1 м.Білопіль, ЗОШ №1 м.Кролевець; гімназія №1 м.Новгород-Сіверський та гімназія №5 м.Прилуки Чернігівської області. У 2001 навчальному році до складу навчально-науково-виробничого комплексу ввійшли нові навчальні заклади: ЗОШ №2 м.Глухів, ЗОШ №5 м.Тростянець, ЗОШ

№1 м.Охтирка, гімназія м.Путівль, школа с.Синівка Липоводолинського району. У цих навчальних закладах працюють профільні фізико-математичні, економічні, гуманітарні та медичні класи. Учні профільних класів проходять поглиблену підготовку – згідно з профілем – з хімії, біо-

логії, фізики, математики, права, англійської мови, інформатики тощо. До навчального процесу в усіх профільних класах залучений професорсько-викладацький склад університету, заняття проводяться за інтегрованими навчальними планами.

Заняття в профільних класах м.Суми проводяться безпосередньо в школах та на базі університету. Учні можуть користуватися навчально-лабораторними приладами, бібліотекою, басейном, займатися в різних секціях і гуртках. У школах області викладачі університету проводять заняття циклами: 2-3 рази на рік по 3-4 дні з виконанням контрольних робіт. Формуються ці профільні класи на конкурсній основі.

З вересня 1999 року при університеті відкрито заочну фізико-математичну школу.

Спрямованість довузівської підготовки суттєво впливає на конкурсну ситуацію і на якісний склад студентів.

Координує роботу зі школами навчальний відділ довузівської підготовки. Він і надасть вам необхідну інформацію (центральний корпус, кімната №329, тел. 33-34-48).

ПІДГОТОВЧЕ ВІДДІЛЕННЯ

Підготовче відділення при СумДУ створене в 1985 році з метою надання допомоги при вступі до вищих навчальних закладів молоді, в якій з різних обставин утворилася перерва між закінченням середнього загальноосвітнього закладу і часом вступу до вищого навчального закладу.

За цей час на підготовчому відділенні навчалися майже півтори тисячі слухачів, з яких більше тисячі було зараховано до університету.

Прийом документів на ПВ проводиться з 1 жовтня по 25 листопада за всіма спеціальностями, за якими ведеться підготовка в університеті. У лютому-березні місяці ПВ проводить додатковий набір у групи з прискореним строком навчання, перш за все випускників медичних училищ, які проживають у сільській місцевості. При цьому подаються ті ж документи, що і для вступу до університету. Зарахування на підготовче відділення проводиться на підставі розгляду документів після співбесіди. Іногородні слухачі забезпечуються гуртожитком.

Заняття проводяться з 1 грудня по 1 липня за денною формою, випускні іспити – з 1 по 8 липня. Підготовка слухачів здійснюється на умовах повної компенсації вартості навчання за рахунок коштів юридичних та фізичних осіб.

За вісім місяців навчання на ПВ найкваліфікованіші викладачі університету проводять зі слухачами майже 800 академічних годин

занять з дисциплін, винесених на вступні іспити до СумДУ. Розглядається шкільний матеріал за програмою 8-11 класів.

Зарахування до СумДУ після закінчення підготовчого відділення проводиться на пільгових умовах за підсумками випускних іспитів. При цьому слухачі зараховуються на всі спеціальності, з яких проводиться навчання в університеті, на денну або заочну форму навчання – за їх бажанням.

Слухачі ПВ, які мають договір із підприємствами, організаціями чи установами на часткову компенсацію вартості навчання, зараховуються до СумДУ при складанні випускних екзаменів без двійок. Слухачі, які не подали договір на цільову підготовку з частковою компенсацією за навчання, зараховуються на бюджетні місця за результатами випускних іспитів на ПВ. Слухачі, які не вступили на пільгових умовах, можуть додатково брати участь у конкурсі абітурієнтів за результатами випускних випробувань на ПВ.

На підготовчому відділенні вміють навчати, й у цьому Ви можете переконатися самі! Чекаємо на Вас!

За довідками звертатися: вул.Замостянська, 7 (гуртожиток №3, поверх 6, кімната 261, секція 260), деканат ПВ, телефон: 33-53-23. Або у відділ довузівської підготовки (кімната 329 центрального корпусу СумДУ), телефон: 33-34-48.

НАВЧАЛЬНА РОБОТА В СУМДУ

Навчальний процес у Сумському державному університеті проводиться з більш як 9000 студентів, курсантів та слухачів по більш ніж 30 спеціальностях на денній та заочній формах, екстернаті, ординатурі, магістратурі, аспірантурі та докторантурі, а ще у структурах довузівської підготовки, підвищення кваліфікації та перепідготовки фахівців.

Більшість спеціальностей акредитовано на найвищому в Україні рівні. Вивчається близько 1000 навчальних дисциплін, більше 130 – за власним вибором студентів. Дійсною підготовкою по програмі офіцерів запасу. Кращі студенти вчаться за індивідуальними навчальними планами на всіх освітньо-кваліфікаційних рівнях: бакалавр, спеціаліст, магістр. Діють наскрізні програми комп'ютерної, економічної, екологічної підготовки, забезпечуються сучасні умови для належного володіння студентами іноземними мовами. На більшості кафедр створені комп'ютерні класи, студенти і викладачі мають можливість черпати

різноманітну інформацію з мережі Internet.

На високому рівні діє система практичного навчання, яка реалізується через лабораторно-практичні заняття, навчальні та виробничі практики. Для цього всі кафедри забезпечені сучасним навчальним обладнанням; на провідних промислових підприємствах міста й області створені філії випускаючих кафедр.

Викладачами СумДУ щорічно розробляється і видається через власну друкарню значна кількість навчально-методичної літератури.

Організована доуніверситетська та післяуніверситетська підготовка. З метою ранньої професійної орієнтації учнів середніх шкіл області, кращої їх підготовки до вступу в СумДУ створений навчально-науково-виробничий комплекс, до складу якого входять більше 20 навчально-виховних закладів різних рівнів акредитації. Там працюють профільні фізико-математичні, економічні, гуманітарні та медичні класи. Учні проходять поглиблену підготовку з

різних дисциплін. До навчального процесу в усіх профільних класах залучено професорсько-викладацький склад університету, заняття ведуться за інтегрованими навчальними планами. Це дає можливість забезпечити: високий рівень якості підготовки фахівців із вищою освітою за схемою безперервної вертикалі; подальшу інтеграцію освіти й науки; використовувати можливості університету щодо прояву здібностей талановитої шкільної молоді.

Важливим напрямом діяльності є цільова підготовка спеціалістів на замовлення підприємств. Протягом усього терміну навчання студенти, які мають цільовий договір, проходять поглиблену підготовку за напрямами, визначеними замовником фахівця. А головне – вони впевнені в майбутньому, адже мають гарантоване місце працевлаштування.

Багато провідних викладачів є членами міжнародних та галузевих академій і науково-методичних рад.

НАУКОВО-ДОСЛІДНА ДІЯЛЬНІСТЬ

В університеті ведеться інтенсивна наукова робота за такими напрямами:

- ✓ створення та оптимізація нових технологічних процесів і прогресивних методів обробки матеріалів;
- ✓ екологічні проблеми хімічної технології, розробка прогресивних технологій та обладнання для хімічних виробництв;
- ✓ еколого-економічні проблеми та охорона навколишнього середовища;
- ✓ розробка математичних моделей, методів та алгоритмів процесів проектування і оптимізації складних систем;
- ✓ фундаментальні дослідження в галузі фізики та математики;
- ✓ дослідження особливостей імунного статусу у дітей, які проживають в екологічно несприятливих районах.

Вона здійснюється на всіх кафедрах та в 13 проблемних лабораторіях силами професорсько-викладацького складу, штатними співробітниками науково-дослідного сектора, докторантами, аспірантами, студентами.

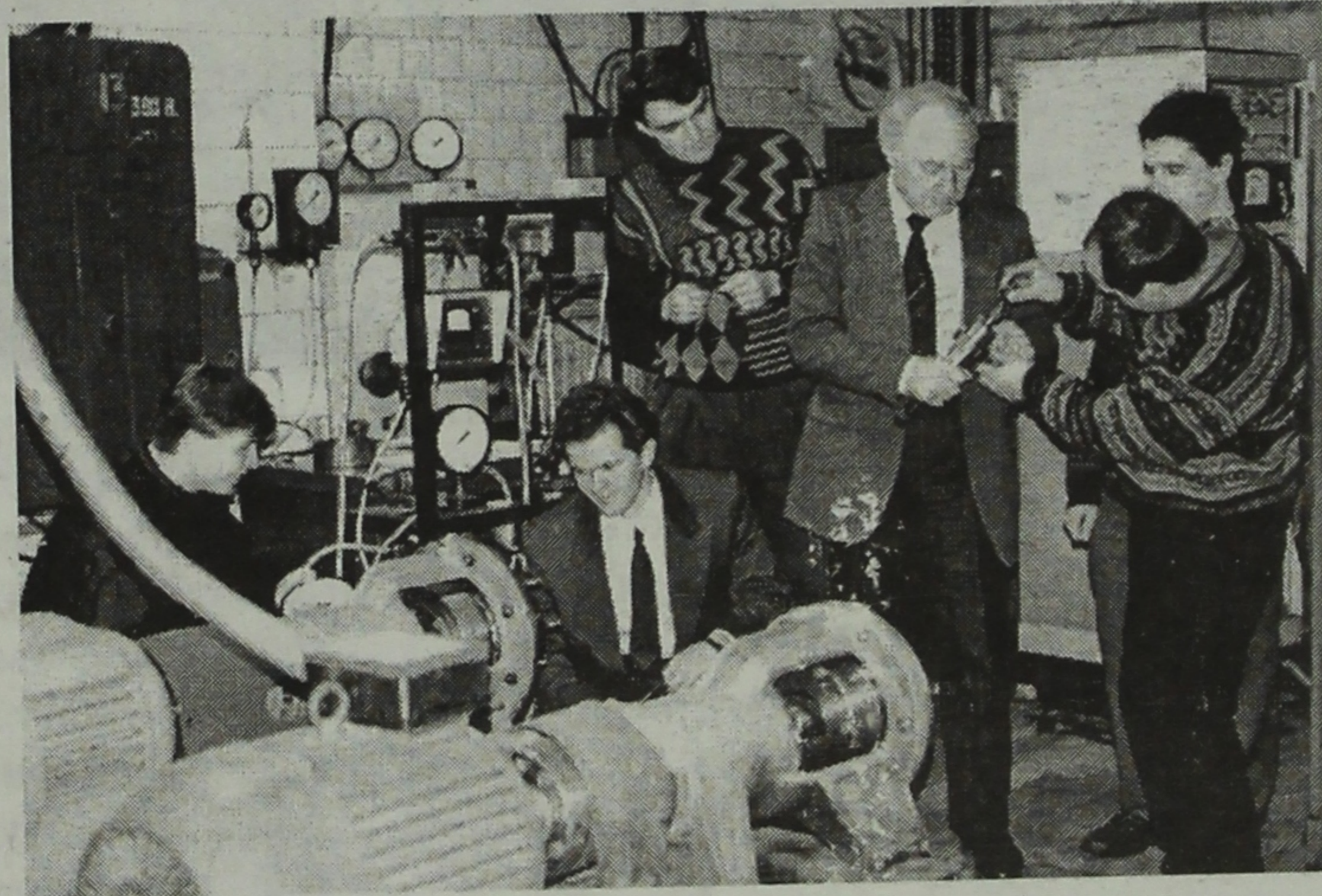
На основі власних фундаментальних досліджень розробляються, виробляються та впроваджуються у виробництво нові технології, машини та установки. Університет має для цього відповідну матеріально-технічну базу та виробничі площі. Наприклад, обладнання для виробництва гранульованих азотних добрив створене та виготовлене в лабораторії грануляційного обладнання і є на хімічних комбінатах України, Прибалтики, Польщі, Болгарії, Катару та інших країн. Розроблені під керівництвом В.А.Марцинківського нові типи ущільнень, методи розрахунку динамічної поведінки турбонасосних агрегатів, методи та апарату

тура вібродіагностики обладнання впроваджені на АЕС України, Латвії, в ракетно-космічній промисловості Росії. Створені насосне обладнання для перекачування забруднених рідин, апарати для сушіння порошкових матеріалів, установки нанесення захисних покриттів, безвалові відцентрові насоси знайшли своє застосування у промисловості. Ведуться активні дослідження в царині історії Сумщини. Розгорнуті наукові дослідження з медицини. Університет підтримує творчі зв'язки з науково-дослідними інститутами Національної Академії наук України.

Загалом ученими щорічно публікується понад 1600 наукових праць, патентується більше 10 винаходів. Видається науковий журнал «Вісник Сумського державного університету», який широко відомий у наукових колах України та науковий журнал «Сумська старовина».

На базі СумДУ щорічно проводиться 5-8 міжнародних наукових конференцій, у яких беруть участь учені України, Польщі, Німеччини, Угорщини, Росії, Білорусі, Англії, Японії, Канади, США та інших країн.

Активно займаються науково-дослідною роботою студенти, проводячи лабораторні дослідження і випробування, ставлячи експерименти та запатентовуючи винаходи тощо. Результати своїх наукових робіт вони використовують для підготовки доповідей та участі в різноманітних кон-



курсах, для виконання курсових та дипломних проектів. На Всеукраїнському конкурсі студентських науково-дослідних робіт 4 наші представники нагороджені дипломами переможця, 3 – грамотами Президента НАН України. Традиційною стала Міжнародна студентська наукова конференція «Економіка для екології». На ній до Сум з'їжджаються представники з Бельгії, Латвії, Польщі, Росії та інших держав. Робочою мовою цієї конференції є англійська.

Після закінчення навчання студенти мають можливість підвищувати свій науковий рівень: функціонують докторантура, аспірантура, ад'юнктура, клінічна ординатура. Працюють спеціалізовані вчені ради по захисту докторських та кандидатських дисертацій. Щорічно захищається 3-4 докторські та близько 20 кандидатських дисертацій.

Університет є учасником багатьох міжнародних асоціацій та наукових фондів. Серед них: Міжнародна Асоціація університетів, Міжнародний фонд «Відродження», Європейська асоціація Міжнародної освіти, Всесвітній Союз екологічної економіки, Міжнародне Інженерне товариство.

ВИХОВНА РОБОТА органічно поєднана з навчальною, спрямована на формування творчої особистості студента, його свідомої громадянської позиції, здатності до самовдосконалення та саморозвитку, а також на становлення морально-естетичних засад і світогляду молоді XXI століття.

Древні мудреці стверджували, що іноді людину легше чогось навчити, аніж виховати. Істинність цього твердження наявна. Тому одним із головних напрямів діяльності Сумського державного університету є виховна робота, яка здійснюється відділом позанавчальної роботи, деканатами, адміністрацією студентського містечка, кураторами

літературну вітальню. Спільно зі студентами, кураторами груп, викладачами, художнім музеєм, мистецьким центром «Собор», Національними Спілками художників та письменників, іншими культурно-мистецькими закладами тут постійно проводяться літературні, музичні та театральні вечори, диспути, вікторини, художні виставки та інші за-

ходи. Діяльність літературної вітальні отримала визнання не лише в СумДУ, а й у колах інтелігенції обласного центру.

Значне місце у вихованні студентів посідає музей історії університету. Його матеріали використовуються при організації і науково-методичному забезпеченні різноманітних виставок, конференцій, семінарів.



навчальних груп і курсів за активної участі кафедр гуманітарного та соціально-економічного блоку, фізвиховання, бібліотеки, університетської газети «Резонанс» та органів студентського самоврядування – студклубу, факультетських студкомів, старостату та студрад у гуртожитках.

Студенти за роки навчання знайомляться з краєзнавчим, художнім, прикладного мистецтва та іншими музеями обласного центру; відвідують театри ім.Щепкіна, юного глядача, філармонію, зал органної музики. Щорічно ними готується 130-150 доповідей з історії рідного краю, духовного та культурного самовдосконалення, гуманізації та гуманітаризації суспільства.

Важливим осередком виховної роботи є університетська бібліотека, де створено лі-



належна увага постійно приділяється формуванню здорового способу життя. Силами викладачів медичного факультету здійснюється санітарно-гігієнічна освіта студентів. А у їх розпорядженні спортивний комплекс, критий плавальний басейн, водно-веслувальна база на річці Псел, лижна база в урочищі Токарі, 12 тенісних кортів, 50-метровий стрільковий тир, два стадіони. В 17 спортивних секціях тренується майже 600 студентів. Традиційно-провідні види спорту – легка атлетика, футбол, плавання, веслування, баскетбол, теніс, біатлон. За різні роки з числа студентів підготовлено 50 кандидатів у майстри та 20 майстрів спорту, 500 першорозрядників. Вони неодноразово ста-

вали чемпіонами та призерами області, України і світу.

Найбільшою популярністю студентство користуються: конкурс творчості першокурсників «Золотий інтеграл», шоу «Міс-СумДУ», інтелектуальна гра «Брейн-ринг», змагання клубу веселих та кмітливих, інші. Діяти численні розважально-виховні заходи, що відбуваються майже щотижня на



факультетах. У гуртках художньої самодіяльності задіяно більше 400 студентів.

Туристичні зимові поїздки в Крим та Карпати, лижні походи мальовничими місцями Сумщини сприяють оздоровленню нашої молоді. А влітку до їх послуг – університетська база відпочинку в Гурзуфі (південне узбережжя Криму).

Під постійною увагою ректорату знаходяться побут, створення належних умов для навчання, а також виховна робота в студмістечку. Наші гуртожитки розташовані в ма-



льовничих куточках обласного центру: два – на березі озера Чеха, ще два – посеред сонового бору, неподалік від Псла. Тут є зали для занять фізичними вправами та спортивні майданчики, а ще – кімнати для занять як навчальною, так і культурно-масовою роботою. Всі молоді сім'ї забезпечені окремими кімнатами.

За бажанням першокурсник може стати не лише глядачем, а й учасником того чи іншого колективу художньої самодіяльності, зайнятися професійною спортивною підготовкою.

«Резонанс»

газета Сумського державного університету
Реєстраційне свідоцтво СМ №020.

Газету набрано та зверстано в СОГО МЦ «Собор»
(м.Суми, вул. Соборна, 32),
віддруковано офсетним способом у друкарні
ПВКФВ «Мак-Ден» (м.Суми, вул. Тополянська, 16).
Наклад 1000 пр. Замовлення № 231

Редактор Володимир Садівничий

Адреса редакції: м.Суми,
вул. Римського-Корсакова, 2,
корпус «Г», кімната 1108.
Телефон 392-212.