

Міністерство освіти і науки України
Сумський державний університет

КАФЕДРА ЕКОНОМІКИ, ПІДПРИЄМНИЦТВА
ТА БІЗНЕС-АДМІНІСТРУВАННЯ

КВАЛІФІКАЦІЙНА РОБОТА БАКАЛАВРА

Тема: Формування заходів щодо підвищення ефективності
діяльності підприємницької структури

Спеціальність 076 «Підприємництво, торгівля та біржова діяльність»
Освітня програма 6.076 «Підприємництво, торгівля та біржова діяльність»

Завідувач кафедри: _____ / Карінцева О.І. /

Керівник роботи: _____ / Весперіс С.З. /

Виконавець: _____ / Колесникова І.Г. /
П.І.Б.

Група: _____ / Пз – 71к /
шифр

Суми 2021

ЗМІСТ

РЕФЕРАТ	3
ВСТУП	4
РОЗДІЛ 1 ТЕОРЕТИКО-МЕТОДОЛОГІЧНІ ПІДХОДИ ДО ЕФЕКТИВНОСТІ ЯК ЕКОНОМІЧНОЇ КАТЕГОРІЇ І МЕТОДІВ ЇЇ ОЦІНКИ	6
1.1 Економічна сутність ефективності	6
1.2 Методи оцінки ефективності	11
1.3 Зміцнення конкурентних позицій на ринку як основа ефективної діяльності підприємницької структури	14
РОЗДІЛ 2 АНАЛІЗ ЕФЕКТИВНОСТІ ДІЯЛЬНОСТІ ТОВ ЛДЦ «ЗДРАВІЄ»	21
2.1 Загальна характеристика ТОВ ЛДЦ «Здравіє»	21
2.2 Оцінка конкурентоспроможності ТОВ ЛДЦ «Здравіє»	33
РОЗДІЛ 3 ФОРМУВАННЯ ЗАХОДІВ ПІДВИЩЕННЯ ЕФЕКТИВНОСТІ ТОВ ЛДЦ «ЗДРАВІЄ»	36
3.1 Визначення напрямків підвищення ефективності підприємницької структури	36
3.2 Економічне обґрунтування заходів щодо підвищення ефективності діяльності ТОВ ЛДЦ «Здравіє»	38
ВИСНОВКИ	41
ПЕРЕЛІК ВИКОРИСТАНИХ ДЖЕРЕЛ	43
ДОДАТКИ	45

РЕФЕРАТ

Структура та обсяг кваліфікаційної роботи бакалавра. Робота складається із вступу, трьох розділів, висновків, додатків, списку використаних джерел, який містить 24 найменування. Загальний обсяг кваліфікаційної роботи бакалавра становить 45 сторінок, у тому числі 8 таблиць і 7 таблиць у додатках, 8 рисунків, список використаних джерел на 2 сторінках.

Мета кваліфікаційної роботи бакалавра – формування заходів щодо підвищення ефективності діяльності підприємства ТОВ ЛДЦ «Здравіє».

Задачі дослідження полягають у дослідженні економічної сутності ефективності; методів оцінки ефективності; обґрунтуванні зміцнення конкурентних позицій на ринку як основи ефективної діяльності підприємницької структури; наведенні загальної характеристики ТОВ ЛДЦ «Здравіє»; оцінки конкурентоспроможності досліджуваної підприємницької структури; визначенні основних напрямків підвищення ефективності діяльності ТОВ ЛДЦ «Здравіє» та проведенні їх економічного обґрунтування.

Об'єкт дослідження – господарська діяльність ТОВ ЛДЦ «Здравіє».

Предмет дослідження – підвищення ефективності діяльності підприємства ТОВ ЛДЦ «Здравіє».

Ключові слова: ЕФЕКТИВНІСТЬ, ОЦІНКА ЕФЕКТИВНОСТІ, МЕТОДИ ОЦІНКИ ЕФЕКТИВНОСТІ, КОНКУРЕНТНІ ПОЗИЦІЇ, ПІДВИЩЕННЯ ЕФЕКТИВНОСТІ.

ВСТУП

В умовах ринкової економіки підприємства, фірми постійно повинні підлаштовуватись до нестабільності, яка відбувається на ринку, вміти виживати в конкурентній боротьбі з виробниками аналогічної продукції. Кожному підприємству необхідно виробляти і знаходити свої підходи до розвитку, виходячи з вимог ринкової економіки, а це означає, що для ефективної діяльності необхідне зростання, пошук продуктивних форм застосування капіталу, використання нових технологій, нові шляхи доведення продукції до споживача. Для досягнення поставлених цілей, для вирішення перспективних планів і завдань необхідним є ефективна діяльність розвитку підприємницької структури, зростання її виробничого потенціалу, пошуки нових ідей в тому числі і для закріплення своїх стійких позицій в конкурентній боротьбі. Необхідною умовою розвитку підприємницької структури є постійне збільшення показників її ефективності.

Підвищення ефективності функціонування підприємницької структури передбачає впровадження досягнень науково - технічного прогресу, а саме: проведення переоснащення, заміни фондів виробництва на новітньому технічному і технологічному рівнях. За рахунок подібних змін в техніці, мобілізації організаційних, технічних, економічних і соціальних факторів можна значно підвищити продуктивність праці, і ефективність роботи таких структур.

Поняття ефективності як економічної категорії широко досліджувалось вітчизняними та зарубіжними науковцями, найбільш відомими серед яких є Д. Рікардо, Х. Емерсон, Дж. Гелбрейт, А. Пігу, П. Самуельсон, Н. Полянська, А. Асаул, З. Демченко, Є. Биковський та інші. Проте до цього часу немає однозначного чіткого трактування економічної сутності даної категорії та критеріїв, за якими вона може бути оцінена кількісно і якісно. Значною мірою це пояснюється складністю і багатогранністю категорії ефективності. Крім того, у проведених дослідженнях ефективності мало науковців враховують особливості діяльності лікувально-діагностичних закладів. Тому тема формування заходів щодо

підвищення ефективності діяльності підприємницьких структур є актуальною і потрібною у сучасних умовах господарювання лікувально-діагностичних закладів.

Метою бакалаврської роботи є формування заходів щодо підвищення ефективності діяльності підприємства ТОВ ЛДЦ «Здравіє».

Реалізація поставленої мети потребує вирішення наступних завдань:

- дослідити економічну сутність ефективності у контексті її розгляду провідними науковцями;

- охарактеризувати основні методи оцінки ефективності;

- обґрунтувати зміцнення конкурентних позицій на ринку як основу ефективної діяльності підприємницької структури;

- навести загальну характеристику ТОВ ЛДЦ «Здравіє»;

- оцінити конкурентоспроможність досліджуваної підприємницької структури;

- визначити основні напрямки підвищення ефективності діяльності ТОВ ЛДЦ «Здравіє» та провести їх економічне обґрунтування.

Об'єктом дослідження є господарська діяльність ТОВ ЛДЦ «Здравіє».

Предметом дослідження є підвищення ефективності діяльності підприємницької структури.

Інформаційною базою дослідження є законодавчі та нормативні документи з питань господарської діяльності, офіційні статистичні матеріали, звітно-статистичні дані досліджуваного лікувально-діагностичного центру.

Практичне значення кваліфікаційної бакалаврської роботи міститься у розробці відповідних заходів з підвищення ефективності діяльності лікувально-діагностичного центру, які дозволять поліпшити показники діяльності не лише досліджуваної підприємницької структури, але й інших підприємств аналогічного профілю.

РОЗДІЛ 1. ТЕОРЕТИКО-МЕТОДОЛОГІЧНІ ПІДХОДИ ДО ЕФЕКТИВНОСТІ ЯК ЕКОНОМІЧНОЇ КАТЕГОРІЇ І МЕТОДІВ ЇЇ ОЦІНКИ

1.1 Економічна сутність ефективності

«Ефективність», згідно з думкою більшості вчених і фахівців, - це складна економічна категорія, яка дуже важлива в частині теоретичних аспектів, і, тим більше, на практиці. Але, незважаючи на своє центральне місце в економічній науці, це поняття так і не отримало єдиного всеосяжного визначення. Для подальшого розвитку економіки як науки необхідно володіти більш чітко сформульованими поняттями і категоріями. Тільки при повному розумінні економічної сутності поняття «ефективність» воно може бути використано і застосовано до реальних суб'єктів господарської діяльності, визначаючи ступінь економічної ефективності їх капітальних вкладень, самого виробництва, операційної діяльності і т. д.

Розглянемо, які формулювання застосовуються до поняття ефективності.

Ефективність (лат. *Effectivus*) - співвідношення між досягнутим результатом і використаними ресурсами. Ефективність (лат. *Effectus* - виконання, дія) - здатність виконувати роботу і досягати необхідного або бажаного результату з найменшою витратою часу і зусиль.

Економічна ефективність - це результат, який можна отримати, якщо порівняти прибутковість виробництва відносно загальних витрат, і тих ресурсів, які були використані. Коли трапляється так, що перший показник вище за другий, це означає, що потреби задоволені, мета досягнута. Якщо ситуація протилежна, це означає, що економічного ефекту не спостерігається, і тоді, підприємство зазнає збитків.

Термін ефективність відноситься не тільки до економічної науки, його можна застосувати в інших різних аспектах життєдіяльності але сенс поняття можна трактувати однозначно, як отримання очікуваного позитивного результату від будь якого вкладання витрат. Економічна ефективність є відображенням результату господарської діяльності підприємства.

Будь-який приватний бізнес або приватне підприємство спочатку організовується з метою отримання прибутку, а метою будь-якого підприємства є виробництво продукту або продукції певного якості необхідного обсягу і в потрібний термін. Для того, щоб цінити якість роботи підприємства потрібно визначити економічну ефективність продукції, що випускається. Ефективність виробництва цілком пов'язана з отриманням кінцевого результату в розвитку кожного підприємства окремо і виробництва взагалі.

Одним з основоположників поняття економічна ефективність вважається Д. Рікардо, який визначив економічну ефективність в роботі «Начала політичної економії та оподаткування» (1817 р.) як відношення результату до певного виду витрат, інакше - «перевищення результату над витратами» [9, 2]. Але, інші джерела повідомляють про те, що вперше поняття «ефективність» було внесено в економічну теорію Харрінгтоном Емерсоном - американським ученим, представником школи наукового управління. У своїй відомій праці «Дванадцять принципів продуктивності», датованій 1911 роком, він визначає ефективність як: «максимально вигідне співвідношення між сукупними витратами і економічними результатами» [12, 28].

Поняття «економічна ефективність» активно використовувалося в працях зарубіжних вчених. К. Маркс, визначав економічну ефективність як основну умову трансформації однієї суспільно-політичної формації в іншу [3, 7]. Дж. Гелбрейт писав, що економічна ефективність визначається здатністю досягати поставлених цілей [1, 19], А. Пігу вважав, що економічна система досягає максимальної ефективності тоді, коли гранична корисність всіх факторів вирівнюється [5, 87].

Автори ще кількох наукових статей таким чином трактують поняття економічної ефективності:

Полянська Н. А. визначає економічну ефективність як результат економічної діяльності, економічних програм і заходів, що характеризується відношенням отриманого економічного ефекту, до витрат факторів, ресурсів, який зумовив отримання цього результату [6, 1];

А. Н. Асаул визначає економічну ефективність як якісну категорію. Вона - категорія - відображає глибинні процеси вдосконалення, що відбуваються у всіх елементах підприємницької діяльності (результативність виробництва, рівень організованості системи, ступінь досягнення поставлених цілей і т.д. [18, 32];

Демченко З. А. і Биковський Є. І. описують економічну ефективність як відбиття кінцевих результатів використання всіх ресурсів виробництва за певний проміжок часу [14, 25];

Згідно П. Самуельсона і В. Нордхауса економічна ефективність - це отримання максимуму можливих благ від наявних ресурсів, постійно співвідносячи вигоди (блага) і витрати, при цьому необхідно вести себе раціонально. Виробник і споживач благ прагнуть до найвищої ефективності, максимізуючи при цьому свої вигоди і мінімізуючи затрати [17, 117]. У книзі К.Р. Макконнелла і С.Л. Брю, безпосередньо сама наука визначається через поняття ефективності. На думку авторів «Економіка досліджує проблеми ефективного використання обмежених виробничих ресурсів або управління ними з метою максимального задоволення матеріальних потреб людини». Ними відзначається, що економічна ефективність «характеризує зв'язок між кількістю одиниць ресурсів, які використовуються в процесі виробництва, і отриманого в результаті кількості будь-якого продукту. Більша кількість продукту, отриманого від даного обсягу витрат, означає підвищення ефективності» [16, 58].

Зменшення обсягу виробів при даній кількості затрат вказує на зниження ефективності. Ефективність виявляється індикатором розвитку, його найважливішим стимулом. Прагнучи підвищення ефективності конкретного виду діяльності, можна визначити конкретні заходи сприяючі процесу розвитку, і відсікти ті з них, які можуть привести до регресу.

Підвищення ефективності виробництва одна з самих актуальних проблем, і при її успішному вирішенні відкриваються гігантські можливості для розвитку економіки країни в майбутньому і для підвищення рівня життя населення [4, 79].

Таблиця 1.1 - Тракткування поняття «ефективність» різними вченими

Автори	Морфологічна ознака	Тлумачення поняття
Мескон М.Х., М. Альберт, Ф. Хедоурі	оцінка	Ефективність - внутрішня економічність, яка вимірює найкраще використання ресурсів
Долан Е.Дж.	вибір	Ефективність - це вибір правильних цілей, на яких фокусується вся енергія
Румянцева З.П., Мазур І.І., Шапіро В.Д., Ольдерогге Н.Г., Синиціна Т.А., Ячменева М.В., Суліма О.Й., Мільнер Б.З., Н. Туленков, Мочерний С.В., К. Макконелл и С. Брю	співвідношення	Ефективність - це завжди певне співвідношення (результату з цілями або результату з витратами на його отримання), тобто величина відносна, дана категорія носить управлінський характер і відображає, перш за все, ступінь досягнення поставлених цілей. Ефективність - це здатність приносити ефект, вона визначаються як відношення ефекту, результату до витрат, які забезпечили цей результат
Друкер П.Ф., Устенко О.Л., Маркіна І.А., Шеремет А.Д., Сайфулін Р.С.	результат	Ефективність - це не тільки зв'язок результату до намічених цілей, а й результат (ефект) з точки зору оптимального використання ресурсів - матеріальних, фінансових, трудових

Термін «ефективність» складається з трьох елементів, таких як: «підсумок», «результат», «ефект».

а) «підсумок» - це якісний або кількісний абсолютний показник, який дає характеристику сторін господарської діяльності які є об'єктами економіки в конкретний період часу;

б) «результат» - це сукупний результат, який дає характеристику стану однієї, або кількох областей діяльності, або загалом для всієї господарської діяльності суб'єктів економіки в конкретний період часу;

в) «ефект» - це результат, який дає характеристику позитивних тенденцій в розвитку суб'єктів господарства.

На рисунку 1.1. представлені критерії ефективності функціонування підприємства.

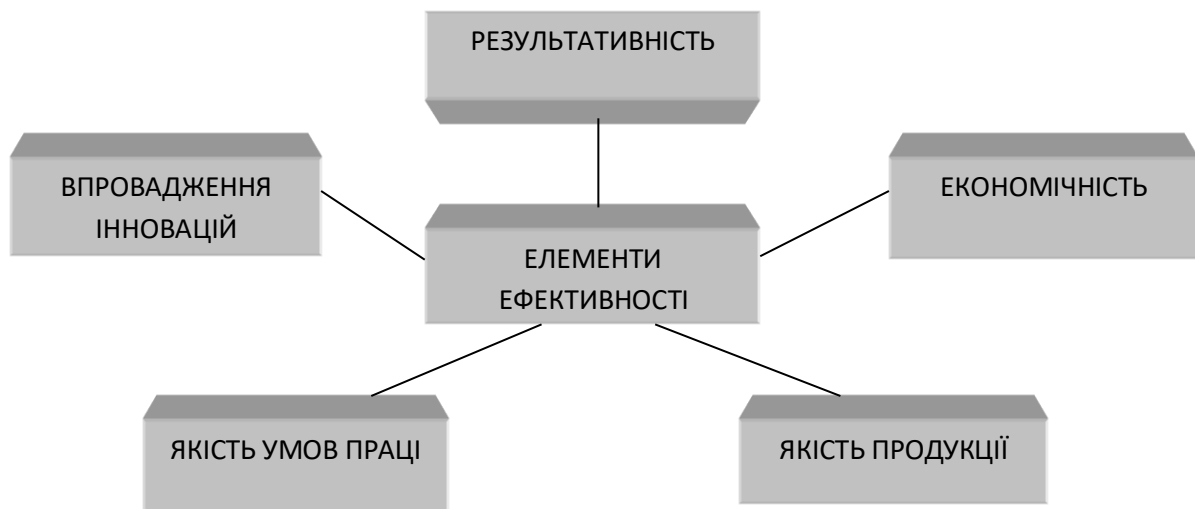


Рисунок 1.1 Критерії ефективності функціонування підприємства

Таким чином, підприємство є ефективним, якщо :

1. Фінансовий результат, за проведеними підрахунками, вище, ніж рівень підрахунків результату, досягнутого конкурентами.
2. Прогнозований (розрахунковий) показник зростання фінансового результату, в найближчій час, у перспективі, вище, ніж рівень, того ж результату, який було досягнуто конкурентами на даний момент (або прогнозованого в найближчій час, у перспективі).
3. Підприємством виділяється достатньо коштів для підтримки і розвитку своєї діяльності, і робляться вірні кроки для їх подальшого використання.

Показник ефективності виробництва застосовують для проведення аналітичних оцінок і прийняття управлінських рішень.

1.2 Методи оцінки ефективності

У ХХ столітті дослідження ефективності відбувалися на деяких окремих підприємствах і при прийнятті певних господарських рішень, і через це з'явилися загальноприйняті методи оцінки ефективності інвестиційних проектів, фінансування розвитку і діяльності підприємства за певний період часу та ін. Найбільш розвиненими є методики оцінки ефективності господарської діяльності за даними фінансової звітності, так як тут використовуються об'єктивні критерії і показники [13, 54].

Можна відзначити основну тенденцію досліджень - із зростанням актуальності будь-якого соціально-економічного процесу з'являються методики оцінки його ефективності. Так, з посиленням ролі науки в сучасному суспільстві в 60-70-х роках ХХ століття з'явилися цілі системи оцінки ефективності науки та інновацій, які отримали статус міжнародного статистичного стандарту («Керівництво Фраскати»). Зі збільшенням витрат держави на соціальні цілі розвиваються технології «аудиту ефективності», з'являються методи оцінки ефективності освіти, системи охорони здоров'я, спорту та ін. Оцінка ефективності діяльності підприємства допомагає підприємцю визначити межі співвідношення досягнутих компанією результатів і необхідних для цього витрат. На основі цього аналізу обирається найкращий спосіб збільшення ефективності.

Оцінку ефективності підприємства - потрібно проводити для того, щоб визначити вартість бізнесу (компанії) або його частини. Такий захід застосовують при виникненні різних випадків, тому необхідно регулярно оцінювати ефективність діяльності компанії і її керівництву постійно потрібно володіти цією інформацією [19, 27].

Сучасній економічна література знає багато підходів оцінки ефективності.

Найбільш популярним підходом оцінки ефективності діяльності підприємства є комплексний підхід.

Комплексний підхід – виступає системним комплексним дослідженням фінансового стану підприємства, який дозволяє проведення всебічної оцінки

фінансової діяльності організації, що дає змогу отримати інформацію широкому колу споживачів, для можливості оцінити якість його діяльності.

До комплексного підходу входить чимало методів математичний метод, метод розрахунку інтегрального показника ефективності, рейтингова оцінка, метод вертикального і горизонтального аналізу балансу та звіт про прибутки і збитки. Є метод, при якому дослідження ведеться за показниками балансових коефіцієнтів, ще, на основі маржинального підходу. І останнім, не менш значущим, є факторний підхід, його суттю є кількісні характеристики взаємопов'язаних явищ, які здійснюються завдяки показникам.

До методів оцінки ефективності діяльності входять різні групи показників: узагальнюючі показники відображають рівень задоволеності ринку, прибутковості продуктів і сервісу, збільшення послуг за допомогою поліпшення роботи; застосування праці відображається в формі зростання продуктивності діяльності; користування оборотними і основними фондами, які показують фондвіддачу і рентабельність; користування матеріальними ресурсами, що характеризуються терміном окупності і рентабельністю інвестицій, оборотністю і рентабельністю оборотних коштів.

Методологія оцінки ефективності підприємства і її розвиток, на мою думку, необхідно проводити по шляху, для якого характерні такі особливості: не варто повністю відмовлятися від традиційних фінансових методів, так як вони не втрачають своєї актуальності і можуть застосовуватися спільно з вартісними моделями, що дозволяє досягти більшої обґрунтованості та виваженості управлінських рішень.

Є недоцільним одночасно використовувати кілька самостійних показників, які оцінюють вартість компанії, оскільки система вартісно-орієнтованого управління ефективна при підпорядкуванні управлінських рішень одній меті, яку пов'язують з підвищенням єдиного вартісного показника. Серед існуючих вартісних моделей немає такої, яка в повній мірі дозволяє враховувати всю сукупність факторів зовнішнього і внутрішнього середовища підприємства, найбільш перспективною з

них, незважаючи на зазначені недоліки, є модель економічної доданої вартості, яку необхідно удосконалити.

При цьому знову розроблена модель оцінки економічної ефективності повинна бути гнучкою, мати алгоритм, з одного боку, чітко сформульований, а з іншого - здатний до зміни в залежності від факторів зовнішнього і внутрішнього середовища підприємства, що аналізується, які є унікальними і вимагають індивідуального підходу. Особливо важливо, щоб зазначена модель була здатна адаптуватися:

- до застосовуваної облікової політики (багато в чому саме від неї залежить конкретний набір показників, який варто використовувати для оцінки ефективності підприємства);

- до стратегічних цілей підприємства

- до особливостей виробничого циклу;

- до специфіки галузі і рівню стабільності ринку, на якому функціонує підприємство;

- до рівня інфляції в країні.

Така гнучкість дозволить перебудувати модель, адаптувавши її до застосування для оцінки ефективності конкретного підприємства таким чином, що буде в повному обсязі реалізований потенціал моделі, а її слабкі сторони не створять спотвореного впливу на результат оцінки.

Широке застосування при оцінці ефективності отримали натуральні показники, такі як вироблення продукції в натуральному вираженні. Їх використання виключає побічний вплив, наприклад, вплив цін на результати вимірювання ефективності. Але застосування натуральних показників дуже обмежено. Воно можливе лише при порівнянні однорідної продукції або якісно однорідної праці.

Для оцінки ефективності економічної системи використовують такі показники, які стосуються як виробництва, так і економіки в цілому, зокрема, загальний обсяг національного виробництва (валовий національний продукт (ВНП) на душу населення; продуктивність праці; прибуток; рівень і якість життя населення; показник конкурентоспроможності економіки; рентабельність виробництва; рентабельність продукції; трудомісткість; матеріаломісткість; капіталомісткість.

1.3 Зміцнення конкурентних позицій на ринку, як основа ефективної діяльності підприємства

Конкуренція - це суперництво між виробниками товарів, постачальниками (продавцями) за першість, за лідерство на ринку, за «гроші» споживача. Конкуренція є одним з найкращих і найважливіших способів для того, щоб підвищувати ефективність, як економічної системи в цілому, так і всіх її ланок. Конкуренція – це цивілізована боротьба за виживання, це міцний спосіб постійного стимулювання працівників, і взагалі, трудових колективів. Завдяки конкуренції, а також економічній свободі, ринкова економіка випереджає командно-адміністративну, в якій немає місця для конкуренції.

Для будь-якого підприємства забезпечення конкурентоспроможності стає основним стратегічним завданням

В економіці конкуренція виконує ряд функцій:

- встановлює і виявляє вартість товару на ринку ;
- конкретну працю зводить до суспільно необхідної;
- залежно від продуктивності праці, від того, наскільки управління підприємством є ефективним, допомагає вирівнювати індивідуальну вартість і прибуток.

Відповідно до ефективності діяльності суб'єктів господарювання, завдяки конкуренції, відбувається перерозподіл як факторів виробництва, так і доходів.

Якщо використання ресурсів неефективне, виробники зазнають збитків, і є великий ризик що їх можуть витиснути з ринку, а при ефективному використанні ресурсів виробники отримуватимуть високі доходи.

Існує шість видів конкуренції:

- функціональна конкуренція – означає, що можна задовольнити по-різному одну і ту саму споживачу потребу;
- видова конкуренція – це коли конкурують різні за оформленням, але схожі, аналогічні між собою, товари;

- предметна конкуренція - це конкуренція, коли товари аналогічні, але різні за якістю і за перевагою марки;

- цінова конкуренція – коли зниження ціни сприяє збільшенню продажів, завдяки чому ринок розширюється;

- прихована цінова конкуренція буває двох видів: зниження ціни споживання товару, і продаж свого товару за ціною конкурента;

- незаконні методи: виробництво підробок (товарів імітаторів), антиреклама на товар конкурентів;

Існують поняття «конкурентного» і «неконкурентного» ринків при яких розкривається зміст конкуренції. Стосовно структури ринку, коли розглядаються основні види конкуренції, виділяють чотири моделі ринку:

- 1) чиста (досконала) конкуренція;
- 2) монополістична конкуренція;
- 3) олігополія;
- 4) чиста монополія.

При чистій конкуренції продавці і покупці знаходяться в рівних умовах і мають рівні можливості. При чистій монополії вплив покупців є мінімальним, а при монополістичній конкуренції і олігополії вплив продавців більший за вплив покупців.

Конкурентоспроможність — можливість успішного продажу товару на конкретному ринку в конкретний час; здатність товару бути виділеним споживачами із сукупності інших конкурентних пропозицій [2, 27].

Головними складовими конкурентоспроможності є:

- технічний рівень товару;
- рівень маркетингу та рекламно-інформаційного забезпечення;
- відповідність вимогам споживача, технічним умовам і стандартам;
- організація сервісу, гарантійного забезпечення, навчання персоналу;
- терміни поставки (розробки, створення, продажу) строки гарантії;
- ціна, умови платежів;
- своєчасність появи даного товару на конкретному ринку;

- політико-економічна ситуація в даному регіоні.

Конкурентоспроможність продукції - це ступінь відповідності техніко функціональних, економічних, організаційних та інших характеристик товарів що випускаються, вимогам споживачів, в порівнянні з аналогічними показниками продукції конкурентів. Вона визначає частку ринку, що належить даному об'єкту, і перешкоджає перерозподілу цього ринку на користь інших об'єктів.

Як фактори, що визначають конкурентоспроможність продукції названі ціна, якість, рівень післяпродажного обслуговування, ефективність реклами, система збуту, терміни і технології виробництва, обсяг продажів.

Конкурентоспроможність підприємства - це система елементів, призначена для відображення числової оцінки певного виду потенціалу підприємства.

Конкурентоспроможність підприємства - це інтегральна числова характеристика, за допомогою якої проводиться оцінка кінцевих результатів діяльності підприємства. Конкурентоспроможність підприємства може забезпечуватися за рахунок придбаних даним підприємством різного роду переваг в порівнянні з основними його конкурентами, таких як: фінансових, економічних, кадрових, іміджевих, інвестиційних тощо [8, 119].

У конкуренції є свої позитивні та негативні сторони.

До позитивних сторін відноситься те, що конкуренція постійно змушує шукати нові можливості у виробництві і використовувати їх; завдяки конкуренції удосконалюються техніка і технології; стимулюється покращення якості товару; знижується ціна і витрати; конкуренція потребує того, щоб постачальники товарів знижували ціни на запропонований товар; за допомогою конкуренції розширюється асортимент товарів які мають підвищений попит; якість продукції підвищується; з'являються нові форми управління.

Негативними сторонами конкуренції, є те, що компанії, фірми, підприємства, які не змогли стати конкурентоспроможними, безжально і жорстко «викидаються» з ринку стаючи банкрутами, а їх працівники стають безробітними.

Потрібно прагнути того, щоб зусилля направлялися на розвиток тих сторін, які зможуть вигідно відрізнити підприємство від сьогоденних конкурентів і від

потенційних. Вміти визначити, ефективно і швидко використати в конкурентній боротьбі свої якісні переваги.

Зниження ціни на продукцію при зростанні якості цієї продукції є важливими вимогами для зміцнення конкурентних позицій і підвищення конкурентоспроможності. Для конкурентоспроможності підприємства і його продукції необхідним є можливість доступу до позикових коштів, успішна виробнича і торгівельна діяльність, високо кваліфікований персонал. А також, на підприємстві повинен здійснюватись повноцінний бухгалтерський облік фінансової діяльності та зовнішній аудит, який, неодмінно, мусить відповідати усім вимогам стандартів фінансової звітності.

Існує кілька типів конкурентної поведінки суб'єктів ринку:

- 1) креативне – потрібно створювати передумови, для забезпечення переваги над суперниками;
- 2) пристосувальне – враховувати зміни інновацій у виробництві і випереджати дії суперників;
- 3) забезпечувальне – направляти свою поведінку на збереження досягнутих позицій.

В умовах ринку є недостатнім довіряти лише інтуїції, спиратися на минулий досвід слідувати думці керівників і, навіть, фахівців, а необхідно обстежувати і обробляти адекватну інформацію для прийняття вірних рішень. Велика кількість непередбачуваних чинників впливає на характер прийнятих рішень. Наприклад, неможливо передбачити поведінку конкурентів. Ситуацію ускладнює те, що система по управлінню маркетингом функціонує в масштабі реального часу. Сучасний ринок дотримується певних правил, при яких жоден з виробників не може стати монополістом, права споживачів не можуть бути порушені і дії суб'єктів господарської діяльності виконуються з дотриманням законодавства. Такий характер конкуренції називається добросовісною конкуренцією.

Конкуренція може приймати різні форми. Перш за все, виділяють внутрігалузеву і міжгалузеву конкуренції (табл. 1.2).

Таблиця 1.2 - Внутрішньогалузева та міжгалузева конкуренція

Ознаки	Внутрішньогалузева	Міжгалузева
Суб'єкти	Підприємства однієї галузі	Підприємства різних галузей
Об'єкти	Найкращі умови виробництва і збуту	сфери найбільш прибуткового вкладення капіталу
Передумови	відмінність індивідуальної вартості однорідних товарів	відмінність норми прибутку в галузях економіки
Результат	ринкова ціна і ринкова вартість на однорідні товари	Середній прибуток і ціна виробництва

Ще до того, як товар з'явиться на ринку, з'являється конкуренція, яка має особливе значення в економіці сучасності. Підприємцям доводиться боротися за те, щоб придбати сировину, матеріали або обладнання за нижчою, вигідною ціною, за те, щоб підприємства були розташовані найбільш вдало, за те, щоб на підприємстві працювали найкращі кадри і т.д. Зниження витрат на виробництво, поліпшення якості продукції яке відбувається на фірмі, породило поняття внутрішньофірмової конкуренції.

Конкуренція буває цінова і нецінова, і це залежить від способу поведінки підприємства на ринку.

Цінова конкуренція – виникає при боротьбі між виробниками при бажанні отримати додатковий прибуток шляхом зменшення витрат на виробництво і знижуючи ціни на продукцію не змінюючи її асортимент та якість. Цінова конкуренція може бути у вигляді демпінгу (коли ціна нижча ніж собівартість); як цінова дискримінація (коли надається один і той же товар по різним цінам для різних груп населення); як лізинг (довгостроковий договір оренди); як диференціація якості товару при незмінній ціні, та інше.

Нецінова конкуренція – виникає при боротьбі суб'єктів ринку, завдяки технічній перевазі, високій якості виробів і ефективних методах збуту, при використанні маркетингу, розширенні видів послуг і наданні гарантій покупцям, покращення умов оплати та ін.

Конкуентоспроможною організацію роблять ресурси (потенціал), і вміння їх використовувати продуктивно (стратегії).

Продуктивність – це найбільший результат (найбільша віддача), що припадає на одиницю використаних ресурсів.

Продуктивність виражається через показник рентабельності, як відношення прибутку, певного періоду, до залучених за той же період ресурсів (витрат на виробництво). Але, не завжди, при життєвому циклі товару продуктивність буває максимальною.

Суть конкуренції висловлюють єдиною аналітичною концепцією, яку використовують для виявлення природи і оцінки інтенсивності конкуренції.

Згідно з дослідженнями відомого англійського вченого, авторитету в області конкуренції М.Є. Портера стан конкуренції на певному ринку можна охарактеризувати 5 конкурентними силами (рис. 1.2.) [7, 35].

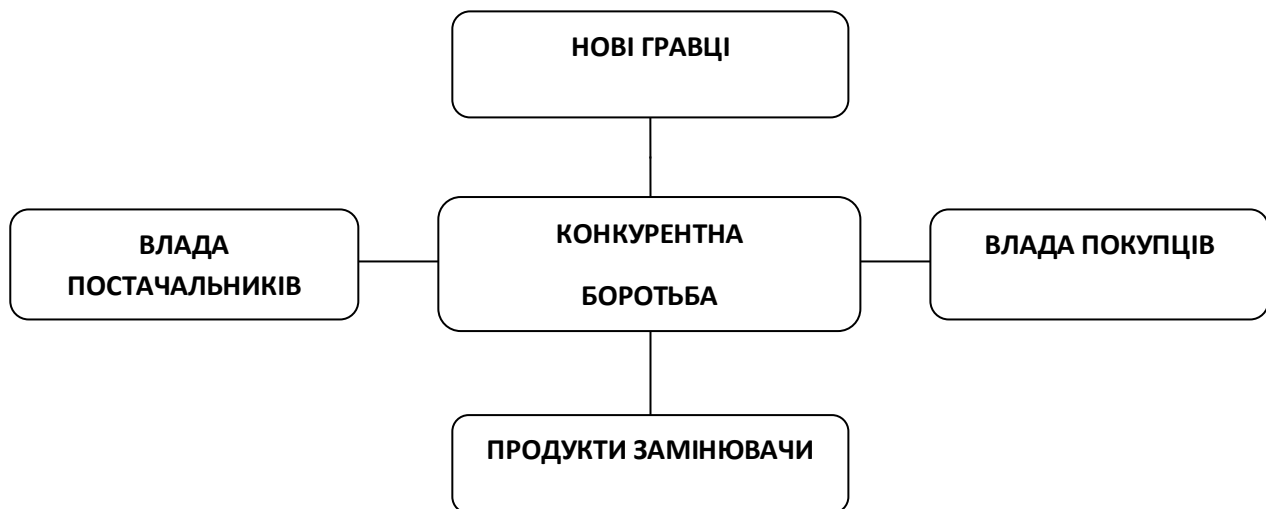


Рисунок 1.2 Концепція конкуренції

Модель п'яти сил конкуренції Портера використовується для розуміння структури галузі, аналізу її привабливості з точки зору отримання прибутку, оцінки конкуренції і розробки стратегії бізнесу.

Призначення моделі: організація повинна здійснити пошук такої сфери діяльності, в якій вона захищена від дії конкурентних сил, або створити унікальну бізнес-модель і отримувати прибуток вище, ніж в середньому по галузі.

Важливо: аналіз робиться на даний момент, розстановка 5 сил досить динамічна і не передбачає прогнозування і майбутніх сценаріїв. Завжди існуватиме загроза приходу нових конкурентів, загроза товарозамінників, а також завжди буде існувати великий вплив ринкової влади постачальників і ринкової влади споживачів. Якщо підприємство, організація, бажає отримувати прибуток, мати успіх, і працювати багато років, то постійно повинна проводитись робота по зміцненню конкурентних позицій підприємства на ринку. Це постійна і кропітка праця фахівців, цікава і необхідна, і завдяки їй, в тому числі, трапляється розвиток людства.

РОЗДІЛ 2. АНАЛІЗ ЕФЕКТИВНОСТІ ДІЯЛЬНОСТІ ТОВ ЛДЦ «ЗДРАВІЄ»

2.1 Загальна характеристика ТОВ ЛДЦ «Здравіє»

Товариство з обмеженою відповідальністю «Лікувально – діагностичний центр «Здравіє» спеціалізується на наданні платних послуг по амбулаторному лікуванню та діагностиці захворювань.

Товариство з обмеженою відповідальністю «Лікувально – діагностичний центр «Здравіє» знаходиться за адресою м. Конотоп, вул.Миколи Амосова, 4.

Дане підприємство надає медичні послуги населенню, а саме: консультації лікарів-спеціалістів, лікування, діагностичні дослідження, лабораторні дослідження, стоматологічні послуги, та ін.

Підприємство є суб'єктом незалежного і специфічного бізнесу і має такий перелік послуг:

- Прийом лікарів спеціалістів;
- Ультразвукові дослідження органів;
- Дуоденальні дослідження;
- Біохімічні дослідження
- Лабораторні дослідження
- Електрокардіограма
- Послуги процедурного кабінету
- Послуги масажного кабінету
- Рентген
- Стоматологічні послуги
- Реоенцефалограма
- Реовазографія
- Лазеротерапія
- Кислотність шлунку
- Фіброгастроскопія

На підприємстві лінійно-функціональна структура управління, яка спирається на розподіл повноважень та відповідальність за функціями управління і прийняття рішень по вертикалі.

Безпосереднє управління здійснює директор, який ще є лікарем – кардіологом вищої категорії, і займається лікувальною практикою. Головному лікарю підпорядковуються лікарі і весь медичний персонал. Старшій медичній сестрі безпосередньо підпорядковуються медичні сестри, фельдшери і молодший медичний персонал. Фінансовий директор і головний бухгалтер, водній особі займається фінансовою діяльністю і бухгалтерською звітністю, йому безпосередньо підпорядковується бухгалтер.

Пацієнт звертається в реєстратуру, де на нього заводиться картка амбулаторного пацієнта, назначається час прийому до спеціаліста, або на функціональне обстеження, кошти за послуги сплачуються в касу. Фахівці центру: гастроентеролог, гінеколог, невропатолог, стоматолог, дитячий стоматолог, стоматолог-хірург, ендокринолог, терапевт, офтальмолог, ЛОР, кардіолог, уролог, хірург, сімейний лікар, масажист.

Аналіз фінансово-економічного стану базується на даних фінансової звітності та бухгалтерського обліку, на розрахунку й зіставленні значної кількості показників і коефіцієнтів (додаток А).

Фінансово-економічний аналіз дає змогу реалізувати такі завдання: оцінити результати й ефективність діяльності підприємства, його поточний фінансовий стан, скласти прогноз розвитку фінансово-економічних показників на найближчу перспективу; оцінити динаміку фінансових показників за певний період часу і фактори, що викликали відповідні зміни; оцінити наявні фінансові обмеження на шляху реалізації організаційних перетворень.

За допомогою даних, наведених у таблиці 2.1, можемо зробити висновок, що статутний капітал ТОВ ЛДЦ «Здравіє» у 2020 році в порівнянні з 2018 роком залишився незмінним. Розмір власного капіталу підприємства у 2020 році в порівнянні з попередніми роками зменшився на 101 тис. грн., або на 7%.

Таблиця 2.1 - Показники активів і пасивів ТОВ ЛДЦ «Здравіє»

№ п/п	Показник	2018р	2019р.	2020р.	Відхилення 2020р. до 2018 р.	
					+/-	%
1	Статутний капітал, тис. грн.	50,0	50,0	50,0	0,0	0,0
2	Власний капітал тис. грн.:					
	-Капітал	2325,0	2325,0	2325,0	0,0	0,0
	-Нерозподілений прибуток (непокритий збиток)	(881,3)	(991,2)	(982,3)	10,1	1,1
	-Усього за розділом	1443,7	1333,8	1342,0	-101,0	-7,0
3	Основні засоби тис. грн.:					
	- залишкова вартість	1469,6	1352,7	1353,9	-115,7	-7,8
	- первісна вартість	2456,2	2513,7	2676,9	220,7	9,0
	- знос	986,6	1161,0	1323,0	336,4	34,0
4	Виробничі запаси, тис. грн.	1,4	1,3	1,2	-0,2	-14,3
5	Середньооблікова кількість штатних працівників, осіб	21	23	24	3	14,3
6	Середньооблікова кількість медичних працівників, осіб	15	16	19	4	26,7

У 2020 році в порівнянні з 2018 роком залишкова вартість основних засобів ТОВ ЛДЦ «Здравіє» зменшилась на 115,7 тис.грн.,(7,8%), а первинна вартість зросла на 220,7, тис.грн.,(9,0%), знос збільшився на 34%.

Виробничі запаси у 2020 році в порівнянні з 2018 роком зменшились на 0,2 тис. грн., або на 14,3%. Дані цифри дають змогу зробити висновок, що у ТОВ ЛДЦ «Здравіє» не достатньо раціонально використовуються виробничі запаси.

Середньооблікова кількість штатних працівників у 2020 році становила 24 особи, що у порівнянні з даними у 2018 році більша на 3 чоловіки.

На рисунку 2.2 представлена динаміка балансу підприємства ТОВ ЛДЦ «Здравіє» за 2018 – 2020 роки в тис.грн.

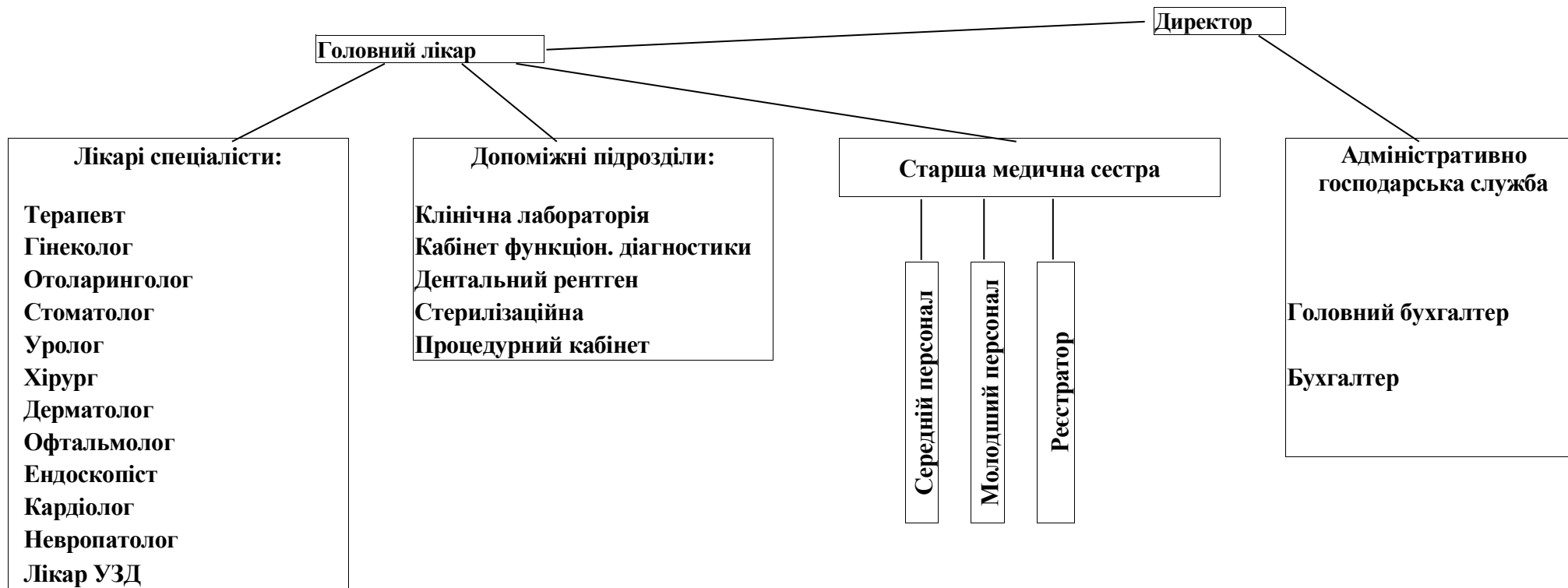


Рисунок 2.1 Організаційна структура лікувально-діагностичного центру "Здравіє"

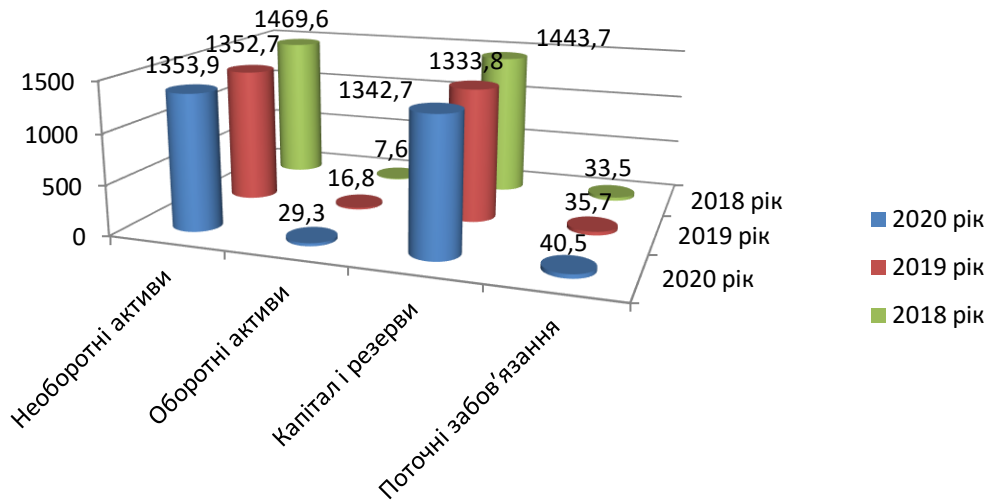


Рисунок 2.2 - Динаміка показників балансу підприємства ТОВ ЛДЦ «Здравіє» за 2018 -2020 р.р., тис.грн.

На рисунку 2.3 представлена структура активів підприємства.

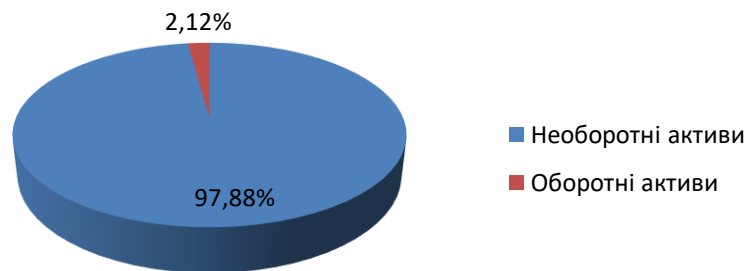


Рисунок 2.3 Структура активів ТОВ ЛДЦ «Здравіє» за 2020р., в %

На рисунку 2.4 представлена структура пасивів підприємства.

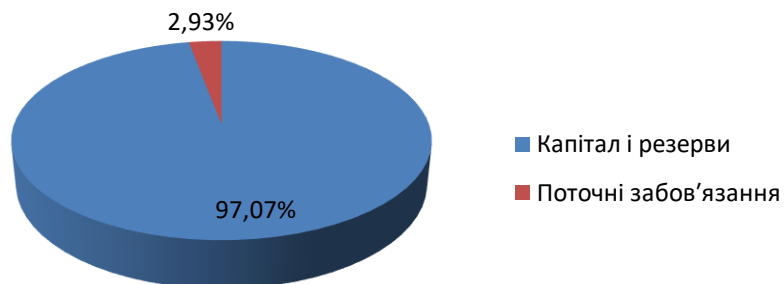


Рисунок 2.4 Структура пасивів ТОВ ЛДЦ «Здравіє» за 2020 рік в %

Більшу частку активів складають основні засоби, 97,88%, а більшу частку пасивів – власний капітал, 97,07%.

Таблиця 2.2 - .Показники фінансово-економічних результатів діяльності ТОВ ЛДЦ «Здравіє» (тис. грн.)

№ з/п	Показник	2018р.	2019 р.	2020 р.	Відхилення 2018 р. до 2020 р.	
					+/-	%
1	Чистий дохід від реалізації продукції	1542,0	1234,0	1352,0	-190,0	-12,3
	Інші доходи	2,4	2,4	2,4	0,0	0,0
	Разом доходи	1544,4	1236,4	1354,4	-190	-12,3
2	Валовий дохід	862,0	479,2	363,1	-498,9	-57,8
3	Собівартість реалізованої продукції (товарів, робіт, послуг)	680,0	754,8	991,3	311,3	45,8
	Інші витрати	613,5	591,5	262,3	351,2	57,2
	Разом витрати	1293,5	1346,3	1253,6	39,9	3,1
4	Фінансові результати від звичайної діяльності до оподаткування	250,9	-109,9	100,8	-150,1	-59,8
5	Податок на прибуток від звичайної діяльності	-	-	-	-	-
6	Чистий прибуток	250,9	-109,9	100,8	-150,1	-59,8
7	Витрати на оплату праці	558,8	586,3	609,7	50,9	9,1
8	Матеріальні. затрати	1293,5	1346,3	1253,6	-39,9	-3,08

За допомогою даних таблиці 2.2, і рисунку 2.5, можемо проаналізувати основні економічні показники господарської діяльності підприємства.

Дохід від реалізації продукції з 2018 року по 2020 рік зменшився на 190,0 тис. грн., це свідчить про те що підприємство не ефективно реалізує свої послуги.

Чистий дохід від реалізації продукції у 2018 році також зменшився в порівнянні з 2020 роком на 12,3%, а це в свою чергу означає, що підприємство не є прибутковим.

На рисунку 2.5 представлена динаміка чистого доходу, собівартості і інших витрат, та чистого прибутку.

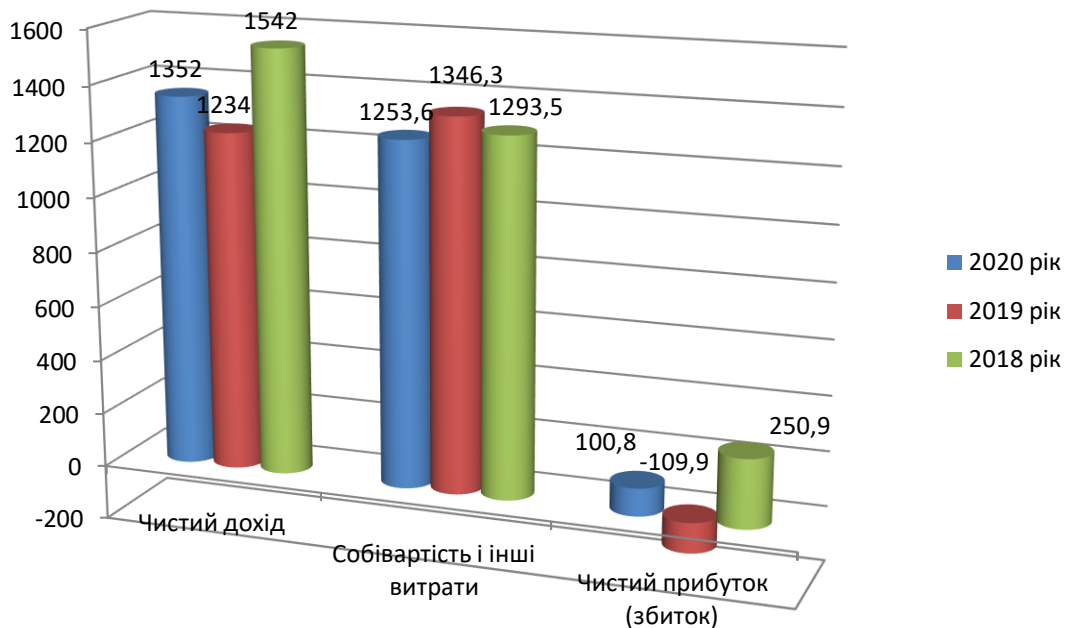


Рисунок 2.5 Динаміка чистого доходу, собівартості і інших витрат, та чистого прибутку (збитку).

Собівартість реалізованої продукції ТОВ ЛДЦ «Здравіє» збільшилась на 311,3 тис. грн. в порівнянні з 2018 роком, або на 45,8%, що зумовлено зростанням витрат, що впливають на формування цього показника.

Чистий прибуток у 2018 році в порівнянні з 2020 роком зменшився на 150,1 тис. грн., або на 59,8 % і становив 100,8 тис. грн. Це є не досить хорошим показником, і характеризує результати діяльності даного підприємства.

ТОВ ЛДЦ «Здравіє» зменшило свої витрати у 2018 році в порівнянні з 2020 роком на 39,9 тис. грн., або 3,1%, на це вплинуло зменшення обсягів діяльності підприємства.

Витрати на оплату праці протягом аналізованого періоду зросли, та становили у 2020 році 607,9 тис. грн., що в порівнянні з 2018 роком на 9,1% більше, це пов'язано зі збільшенням кількості працівників і зростанням рівня мінімальної заробітної плати.

Таблиця 2.3 - Показники ефективності ТОВ ЛДЦ «Здравіє»

№ з/п	Показники	2018 р.	2019 р.	2020 р.	Відхилення 2018 р. до 2020 р., +/-
1.	Продуктивність праці всіх працівників, тис. грн.	73,4	53,7	56,3	-17,1
2.	Продуктивність праці медичних працівників, тис. грн.	102,8	72,6	75,1	-27,7
3.	Рентабельність заробітної плати, %	126	82	76	-50
4.	Фондовіддача, грн. / на 1 грн.	0,97	0,87	0,99	0,02
5.	Фондомісткість, грн. / на 1 грн.	1,03	1,14	1,001	- 0,03
6.	Рентабельність основних засобів, %	0,17	-0,08	0,07	-0,1
7.	Чистий дохід на одиницю витрат, грн./ на 1 грн.	1,19	0,92	1,08	-0,11
8.	Прибуток на одиницю витрат, грн. / на 1 грн.	0,19	0,08	0,08	-0,11
9.	Рентабельність продажу, %	16,3	-8,9	7,0	-9,3
10.	Рентабельність продукції, %	36,9	-14,5	10,2	-26,7

Отже, з даних, наведених у таблиці 2.3, можна зробити висновки, що рентабельність заробітної плати у 2020 році в порівнянні з 2018 роком зменшилась на 50 відсотків. Ці дані свідчать про те, що кошти на ФОП підприємства використовуються неефективно.

Фондовіддача характеризує обсяг виробництва (реалізації) послуг, яка припадає на одну грошову одиницю середньорічної вартості основних засобів. За даними таблиці показник фондовіддачі у 2020 році в порівнянні з 2018 роком збільшився на 0,02 пункти. Таким чином, якщо у 2020 р. на 1 грн. вартості основних засобів припадало 0,97 грн. валової продукції, то у 2020 р. значення цього показника становило 0,99 грн.

Фондомісткість характеризує вартість основних виробничих засобів (основного капіталу) на одиницю обсягу виробництва продукції.

Показник фондомісткості в 2020 році в порівнянні з 2018 роком становить - 0,03. Зменшення фондомісткості означає збільшення ефективності реалізації продукції і використання основних виробничих засобів, і навпаки.

На рисунку 2.5. представлені динаміка фондівдачі і фондмісткості підприємства.

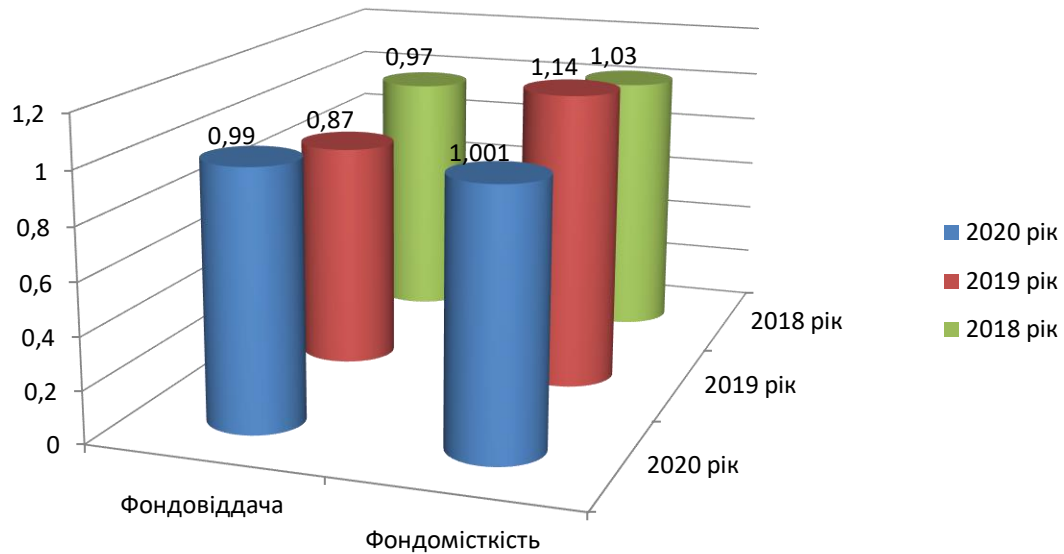


Рисунок 2.5 Динаміка фондівдачі і фондмісткості підприємства ТОВ ЛДЦ «Здравіє» за 2018 – 2020р.р.

Рентабельність основних засобів – відношення чистого прибутку до основних засобів. Таким чином, у ТОВ ЛДЦ «Здравіє» в 2020 році в порівнянні з 2018 роком даний показник зменшився на 0,1 відсоткових пунктів. На зменшення даного показника вплинуло зменшення чистого прибутку підприємства у 2020 році.

Показник, що характеризує обсяг чистого доходу, який припадає на одиницю витрат, у 2020 році в порівнянні з 2018 роком скоротився на 0,11 пунктів, і прибуток на одиницю витрат – також зменшився на 0,11 пункта.

Прибуток на одиницю витрат на 1 грн. у 2019 та у 2020 роках дорівнював 0,08 грн., а у 2018 році цей показник був більшим на 0,11 грн. та становив 0,19.

Рентабельність продажу в ТОВ ЛДЦ «Здравіє» у 2020 році становила 7,0 %, але, в порівнянні з 2018 роком зменшилась майже на 9,3 відсоткових пунктів.

Рентабельність продукції у 2020 році становила 10,2 % і в порівнянні з 2018 роком зменшилась на 26,7 пунктів.

Ліквідність характеризує здатність підприємства швидко перетворити

активи на гроші. Оцінюючи ліквідність підприємства, аналізують достатність поточних (оборотних) активів для погашення поточних зобов'язань – короткострокової кредиторської заборгованості.

Таблиця 2.4 - Показники ліквідності ТОВ ЛДЦ «Здравіє»

№ з/п	Показники	Нормат. значення	2018 р.	2019 р.	2020р.	Відхилення 2018 р. до 2020 р., +/-
1.	Загальний коефіцієнт покриття	>1	0,23	0,47	0,72	0,49
2.	Коефіцієнт швидкої ліквідності	>0,5	0,19	0,43	0,69	0,5
4.	Коефіцієнт абсолютної ліквідності	>0,2	0,02	0,34	0,55	0,53
5.	Частка оборотних активів в загальній сумі активів	за планом	0,005	0,01	0,01	0,005

Згідно розрахунків по таблиці 2.4, робимо висновки, що загальний поточний коефіцієнт покриття на протязі аналізованого періоду знаходився нижче нормативного значення. З кожним роком показник збільшувався, і у 2020 році в порівнянні з 2018 роком загальний поточний коефіцієнт покриття збільшився на 0,49 пункти і становив 0,72 при нормативному значенні більше 1. А це означає, що підприємство не може покрити зобов'язання своїми активами.

У ТОВ ЛДЦ «Здравіє» коефіцієнт швидкої ліквідності у 2020 році становив 0,69, при його значенні у 2018 році 0,19 тобто відбулося значне збільшення цього показника (на 0,5 пункти). При тому, що нормативне значення є більшим ніж 0,5 можна судити про гарні платіжні можливості підприємства і можливість погасити зобов'язання за рахунок оборотних активів. Це означає те, що існує достатня загальна забезпеченість підприємства оборотними коштами (вище нормативного значення).

Коефіцієнт абсолютної ліквідності у 2020 році склав 0,01, при його нормативному значенні 0,2. Це свідчить про те, що підприємство не зможе негайно погасити свої зобов'язання за рахунок коштів і короткострокових фінансових вкладень. Цей показник на протязі років з 2018р. по 2020р. нижчий нормативного, і це може викликати недовіру до даного підприємства.

Таблиця 2.5 - Показники фінансової стійкості ТОВ ЛДЦ «Здравіє».

№ з/п	Показники	Нормат. значен.	2018р.	2019 р.	2020 р.	Відхилення 2020 р. до 2018 р., +/-
1.	Коефіцієнт автономії	>0,5	0,97	0,97	0,97	0,00
2.	Коефіцієнт фінансової залежності	0,5-0,7	0,02	0,03	0,03	0,01
3	Коефіцієнт співвідношення залученого і власного капіталу	<0,1	0,02	0,03	0,03	0,01
4	Коефіцієнт фінансової стабільності	>1	0,98	0,97	0,97	0,01

За даними таблиці 2.5 коефіцієнт автономії (коефіцієнт концентрації власного капіталу) характеризує частку коштів, вкладених власниками підприємства в загальну вартість майна. Нормальне мінімальне значення коефіцієнта автономії орієнтовано оцінюється на рівні 0,5. Таким чином, у 2020 році частка власного капіталу в структурі капіталу підприємства становила близько 97%.

Протягом всього аналізованого періоду коефіцієнт автономії був вищий нормативного значення, і з 2018 року по 2020 рік є незмінним, що показує забезпеченість позикових коштів власними, тобто, реалізувавши майно, сформоване із власних джерел, ТОВ ЛДЦ «Здравіє» зможе погасити зобов'язання. Коефіцієнт фінансової залежності характеризує, скільки одиниць сукупних джерел припадає на одиницю власного капіталу. Нормативним значенням коефіцієнта залежності вважається 0,5-0,7. Таким чином, можемо побачити, що протягом аналізованого періоду даний коефіцієнт є значно нижчим за норматив, і це є позитивною тенденцією.

Перевищення власних коштів над позиковими засвідчує фінансову стійкість підприємства. Нормативне значення коефіцієнта > 1; таким чином, бачимо, що на протязі 2018-2020 років коефіцієнт фінансової стабільності майже дорівнює нормативному значенню.

За результатами проведеного аналізу діяльності ТОВ ЛДЦ «Здравіє» можна зробити висновок, що у 2020 році в порівнянні з 2018 роком виробнича і фінансова ситуація на підприємстві не покращилась, а навпаки зазнала падіння. Це пов'язано з тим, що на ринку надання медичних послуг, в нашому місті, з'явилися

підприємства – конкуренти, і ще, в чималій мірі погіршення виробничих і фінансових результатів пов'язано з ситуацією, яка склалася в країні і в усьому світі через пандемію коронавірусу. Підприємство в 2020 році працювало в неповному складі спеціалістів і персоналу, а деякий період знаходилось на карантині. Через це значно знизився обсяг надання послуг, що в свою чергу зумовило падіння темпів росту чистого прибутку.

2.2 Оцінка конкурентоспроможності ТОВ ЛДЦ «Здравіє»

На конкурентоспроможність підприємства впливає безліч факторів, такі як якість послуг що надаються, затребуваність послуг, грамотна реклама, професіоналізм і ввічливість фахівців і персоналу, імідж організації та ряд інших факторів.

Якщо розглядати кадровий склад працівників підприємства ТОВ ЛДЦ «Здравіє», то можна відзначити, що лікарі - фахівці, це професіонали, які мають достатній опит роботи і ступінь кваліфікації. Медичний персонал підібраний таким чином, що у співробітника, обов'язково, повинна бути спеціальна освіта за даною професією, досвід роботи, важливо, щоб була присутня активна життєва позиція, енергійність, старанність, а також - добросердечність, тому що в лікувальний центр звертаються люди з проблемами, пов'язаними зі здоров'ям. На підприємстві незначна плинність кадрів, що говорить про задовільні умови професійної діяльності. Оплата праці (погодинна і оклади), затверджена з урахуванням трудомісткості робіт по кожній займаній посаді.

Споживачами послуг є мешканці міста Конотоп, інших міст, таких як Бахмач, Кролевець, Буринь та ін. Також, мешканці сіл як Конотопського району, так і інших районів, маючих зручне розташування поблизу нашого міста.

Постачальниками медичних препаратів є магазин «Мед – техніка», ПП «Оksamит», постачальник канцтоварів - ФОП «Андріашвілі».

У ТОВ ЛДЦ «Здравіє» є конкуренти і їх чимало.

По – перше, це поліклініка ЦРЛ, поліклініка Залізничної лікарні, по – друге, це приватна поліклініка, колишня поліклініка заводу КЕМЗ, де надаються аналогічні з лікувальним центром «Здравіє», послуги, такі, як прийом лікарів спеціалістів, ультразвукові дослідження, лабораторні дослідження, ЕКГ, стоматологічні послуги, є маніпуляційний кабінет, масажний кабінет. Ці послуги платні. Вартість послуг аналогічна з вартістю послуг в лікувальному центрі «Здравіє». Вартість послуг на послуги ТОВ ЛДЦ «Здравіє» наведено у додатку Б.

Конкурентами ТОВ ЛДЦ «Здравіє» також є Медичні лабораторії, такі як ООО «ІНВІТРО», Медична лабораторія «СІНЕВО», де є можливість зробити необхідні аналізи, додатково пропонуються маніпуляційні послуги, та послуги УЗД. Вартість послуг лабораторії ООО «ІНВІТРО» наведено у додатку В.

Порівнюючи ціни висновок такий, в лабораторії «ІНВІТРО» скористатися послугами лабораторії, або зробити УЗД, коштуватиме для пацієнта значно дорожче ніж в лікувальному центрі, притому, якість проведення досліджень в ЛДЦ «Здравіє» - відмінна.

Ще, конкурентом ТОВ ЛДЦ «Здравіє», є « УЗД – Центр», розташований за адресою, вул..Садова 1, споруда АВС.

В цьому центрі основним напрямком діяльності є – Ультразвукова діагностика, але, нещодавно, в центрі також почали вести прийом лікарі з таких спеціальностей, як: терапевт, ендокринолог, педіатр, гінеколог. Ціни на послуги в « УЗД – Центрі» збігаються з цінами на послуги в лікувальному центрі «Здравіє».

Отже, цілком зрозуміло, що для того, щоб ТОВ ЛДЦ «Здравіє» мало успіх на ринку, серед інших підприємств – медичних закладів, потрібно постійно підвищувати свою конкурентоспроможність. Існують декілька шляхів підвищення конкурентоспроможності підприємства:

1. Зростання обсягів реалізації продукції.
2. Покращення якості продукції, що випускається (послуг, що надаються).
3. Зменшення витрат.
4. Бенчмаркінг.
5. Підвищення кваліфікації персоналу.

б. Впровадження інноваційної політики.

Бенчмаркінг – це вивчення і постійний пошук прогресивного досвіду конкурентних підприємств і представників суміжних галузей, це завжди – порівняння результатів які є бажаними і змін у бізнесі з розробленою моделлю - еталоном. Після отримання необхідних відомостей, потрібно забезпечити підтримку системи покращення результатів діяльності.

ТОВ ЛДЦ «Здравіє» має свої переваги. Заклад знаходиться в центрі міста, в приміщенні зроблено сучасний ремонт, взимку тепло, працює опалення, світлі, затишні кабінети, професійні лікарі, ввічливий персонал, підтримується ідеальна чистота, для взуття видаються бахіли. Пацієнти по телефону мають змогу записатися на прийом до лікаря в зручний для них час. Якщо в бюджетних поліклініках до лікаря – спеціаліста є можливість потрапити, тільки після того, як відвідали сімейного лікаря, то в лікувальному центрі «Здравіє» пацієнт, отримавши в реєстратурі картку, одразу має змогу відвідати необхідного для його потреб лікаря. Після прийому лікаря, якщо буде така необхідність, пацієнт одразу може бути обстежений за допомогою ультразвукової діагностики, або зробити електрокардіограму, здати аналізи, і з цими результатами прийти на прийом до лікаря безкоштовно. До речі, в 2020 році в лікувальному центрі було встановлено новий УЗД апарат фірми «Toshiba», який по своїм показникам є найкращим УЗД апаратом в місті.

ТОВ ЛДЦ «Здравіє» постійно замовляє рекламу свого закладу на міському радіо, розміщує рекламні плакати у спеціально відведених місцях. Потрібно багато працювати над підвищенням рівня конкурентоспроможності і важливим кроком в цьому напрямку буде впровадження інноваційної політики.

РОЗДІЛ 3. ФОРМУВАННЯ ЗАХОДІВ ПІДВИЩЕННЯ ЕФЕКТИВНОСТІ ТОВ ЛДЦ «ЗДРАВІЄ»

3.1 Визначення напрямків підвищення ефективності підприємницької структури

У сучасному світі розвиток науки і техніки торкнувся різних галузей народного господарства. У медицині, також, широко використовуються нововведення технічного прогресу. Революційні зміни, що відбуваються сьогодні в медицині, роблять реальністю те, що ще кілька років тому здавалося недосяжним. Впроваджуються нові підходи до лікування, знижується летальність при важких захворюваннях, вдосконалюється точність діагностики, значно поліпшується якість життя пацієнтів. При цьому дуже важливо, щоб сучасний лікар був підготовлений до таких змін, умів творчо підходити до застосування високотехнологічного обладнання і оперативно освоювати нові способи надання медичної допомоги.

З появою комп'ютерних технологій, медичне обладнання досягло такого рівня, що з його допомогою стало можливим проводити високоточні дослідження внутрішніх органів організму, що дозволило встановлювати точні діагнози в найкоротший проміжок часу, і призначати правильне лікування, що приводить до швидкого одужання пацієнта.

Комп'ютерна томографія (КТ) - це сучасний метод діагностики, завдяки якому швидко і точно ставляться діагнози, а також покращується якість надання медичної допомоги.

В лікувально -діагностичний центр «Здравіє» часто звертаються пацієнти з питанням про можливість обстеження організму за допомогою комп'ютерної томографії.

З метою підвищення ефективності підприємства, покращення його фінансового стану, для отримання прибутку і для задоволення потреб населення,

власником ТОВ ЛДЦ «Здравіє» прийнято рішення про придбання для медичного центру комп'ютерного томографа Toshiba Aquilion TM PRI.

В місті Конотоп є тільки один апарат для комп'ютерної томографії, і знаходиться він в ЦРБ. Встановили його в лікарні у 2013 році. Це комп'ютерний томограф Aquilion Start, який здатний зробити за один оберт 16 зрізів, тоді, як ЛДЦ «Здравіє» планує придбати томограф, який за один оберт буде робити 160 зрізів, тобто в 10 разів більше, а це означає, що точність обстеження, і точність встановлення діагнозу будуть більші у 10 разів.

Таблиця 3.1 – Прейскурант цін на обстеження на комп'ютерному томографі Aquilion Start, ЦРБ м.Конотоп

№ п/п	Найменування послуг	Ціна
1	КТ без контрастування однієї анатомічної області	565,20
2	КТ без контрастування двох анатомічних областей	796,00
3	КТ без контрастування трьох анатомічних областей	1026,80
4	КТ без контрастування чотирьох анатомічних областей	1257,60
5	КТ без контрастування п'яти анатомічних областей	1488,40
6	КТ з внутрішньовенним контрастуванням однієї анатомічної області без вартості контрасту	898,20
7	КТ з внутрішньовенним контрастуванням двох анатомічних областей без вартості контрасту	1102,30
8	КТ з внутрішньовенним контрастуванням трьох анатомічних областей без вартості контрасту	1306,40
9	КТ з внутрішньовенним контрастуванням чотирьох анатомічних областей без вартості контрасту	1510,50
10	КТ з внутрішньовенним контрастуванням п'яти анатомічних областей без вартості контрасту	1714,60
	В середньому	1170,00

Також конкурентами для лікувального центру є приватні медичні заклади, які знаходяться в обласному центрі, м. Суми, а також в м. Києві.

В таблиці Г.1, яка знаходиться в додатку Г, зібрані дані про вартість послуг на обстеження внутрішніх органів людини за допомогою комп'ютерної томографії. Представлені чотири медичних заклади, два з яких знаходяться в місті Суми, а два – в місті Київ. Це медичний центр «Еледія», м. Суми, медичний центр «Флорікс» м. Суми, клініка «Добробут», м. Київ, медичний центр "ADONIS" м. Київ.

Ці медичні центри і клініки укомплектовані сучасним обладнанням, мають висококваліфікований персонал, в клініках є свій автопарк з машинами швидкої допомоги, палати з койко - місцями для стаціонарних хворих, є столові, ванні кімнати, сучасний дизайн оформлення приміщень. Медичним закладам нашого міста є до чого прагнути маючи такий приклад для розвитку.

3.2 Економічне обґрунтування заходів щодо підвищення ефективності діяльності ТОВ ЛДЦ «Здравіє»

Апарат Toshiba Aquilion TM PRI. планується встановити на порожніх площах приміщення центру. Площа приміщення повинна бути не менш, ніж 25м², і такий кабінет, який буде відповідати всім вимогам для роботи комп'ютерного томографа і прийняття пацієнтів, існує. Ціна апарату складає 19 500 000 грн.

Термін експлуатації – 12 років.

Потужність генератора – 120 кВт.

Заробітна плата лікаря рентгенолога, який буде робити заключення за результатами рентгенівських знімків, складатиме 14 000 грн, заробітна плата фельдшера – рентгенолога, який буде керувати технічним процесом роботи томографа, складатиме 7 000 грн.

Тому, що приміщення, коли не було функціонуючим, все рівно обігрівалося центральним опаленням, в розрахунки витрати на опалення не включаємо.

Якщо строк експлуатації апарата 12 років, то за рік експлуатації потрібно, щоб виручка від його роботи склала не менш, ніж:

$$19\,500\,000 : 12 = 1\,625\,000 \text{ (грн.)}$$

Сюди додамо ще заробітну плату лікаря, та фельдшера:

$$14\,000 + 7\,000 = 21\,000 \text{ (грн.)} - \text{ заробітна плата лікаря та фельдшера за місяць;}$$

$$(21\,000 \cdot 12) \cdot 1,22 = 307\,440 \text{ (грн.)} - \text{ витрати на заробітну плату за рік, з}$$

урахуванням єдиного соціального внеску.

За інформацією, отриманою в ЦРБ, м. Конотоп, що до пацієнтів, яких є можливість обстежити за допомогою комп'ютерного томографу впродовж шести годин робочого часу, маємо дані, що кількість їх складає в середньому - 18 чоловік за день.

За рік чисельність робочих днів становить приблизно 247 днів. Тому, можемо порахувати кількість пацієнтів, яку можливо обстежити за рік:

$$247 \cdot 18 = 4\,446 \text{ (чол.)}$$

Ще підрахуємо витрати на електроенергію.

В середньому, рентгенівська трубка працюватиме по 7 хвилин в розрахунку на кожного пацієнта.

18 пацієнтів по 7 хвилин, це:

$$18 \cdot 7 = 126 \text{ (хв.)}, \text{ або } 2 \text{ години } 6 \text{ хвилин на день.}$$

$$120 \cdot 2,1 = 252 \text{ кВт} - \text{ витрати електроенергії за день.}$$

$$252 \cdot 247 = 62\,244 \text{ кВт} - \text{ витрати електроенергії за рік.}$$

Вартість одного кВт – 4,20 грн. з ПДВ.

$$62\,244 \cdot 4,20 = 261\,424,80 \text{ грн.} - \text{ вартість електроенергії за рік.}$$

Всього витрати за рік на експлуатацію комп'ютерного томографу дорівнюють:

$$1\,625\,000 + 307\,440 + 261\,425 = 2\,193\,865 \text{ (грн.)}$$

Вартість послуг в лікувальному центрі «Здравіє» встановимо на 20% - 30% нижче, ніж в цих медичних закладах, так як рівень доходів населення і рівень життя в нашому районному місті нижчий, ніж в обласному центрі та столиці країни. Також з появою подібного апарату в нашому місті, мешканці Конотопу отримають змогу проходити обстеження не виїжджаючи до іншого міста, завдяки чому не прийдеться витратити кошти на квитки, на час, а можливо ще і на пошуки та вартість житла.

Підрахувавши вартість послуг на комп'ютерну томографію, отримаємо середнє значення ≈ 1600 грн.

Якщо середня вартість послуг приблизно 1600 грн., а кількість пацієнтів, яких планується обстежити – 18 чол за день., то виручка за день становитиме:

$1600 \cdot 18 = 28\,800$ (грн.) – виручка за день.

За рік чисельність робочих днів становить приблизно 247 днів.

За рік виручка буде :

$247 \cdot 28\,800 = 7\,113\,600$ (грн.) – розрахункова виручка за рік від сплати пацієнтів за послуги;

$7\,113\,600 - 2\,193\,865 = 4\,919\,735$ (грн.) – різниця між виручкою за рік, та витратами за рік;

$19\,500\,000 : 7\,113\,600 = 2,74 \approx 3$ (роки) – період за який окупиться комп'ютерний томограф;

307 440 грн. – витрати за рік на заробітну плату;

261 425 грн. – витрати за рік на електроенергію;

$7\,113\,600 - (307\,440 + 261\,425) \cdot 9 = 58\,902\,615$ (грн.) – чистий прибуток за 12 років експлуатації.

З проведених розрахунків робимо висновок такий, що купівля комп'ютерного томографа є вигідним придбанням для лікувального центру, тому, що за період, який дорівнює трьом рокам, апарат повністю окупиться, а за весь експлуатаційний період, який становить 12 років, принесе чистого прибутку на 58 902 615 гривень.

ВИСНОВКИ

1. Ефективність - це співвідношення між досягнутим результатом і використаними ресурсами.
Економічна ефективність - це результат, який можна отримати, якщо порівняти прибутковість виробництва відносно загальних витрат, і тих ресурсів, які були використані.
2. Можна відзначити основну тенденцію досліджень - із зростанням актуальності будь-якого соціально-економічного процесу з'являються методики оцінки його ефективності.
Оцінку ефективності підприємства - потрібно проводити для того, щоб визначити вартість бізнесу (компанії) або його частини.
3. Конкуренція є одним з найкращих і найважливіших способів для того, щоб підвищувати ефективність, як економічної системи в цілому, так і всіх її ланок. Конкуренція – це цивілізована боротьба за виживання, це міцний спосіб постійного стимулювання працівників, і взагалі, трудових колективів.
4. Товариство з обмеженою відповідальністю «Лікувально-діагностичний центр «Здравіє» надає медичні послуги населенню, а саме: консультації лікарів-спеціалістів, лікування, діагностичні дослідження, лабораторні дослідження, стоматологічні послуги, та ін.
Аналіз фінансово-економічного стану базується на даних фінансової звітності та бухгалтерського обліку, на розрахунку й зіставленні значної кількості показників і коефіцієнтів.
5. Для того, щоб ТОВ ЛДЦ «Здравіє» мало успіх на ринку, серед інших підприємств – медичних закладів, потрібно постійно підвищувати свою конкурентоспроможність і важливим кроком в цьому напрямку буде впровадження інноваційної політики.
6. З метою підвищення ефективності підприємства, покращення його фінансового стану, для отримання прибутку і для задоволення потреб

населення, власником ТОВ ЛДЦ «Здравіє» прийнято рішення про придбання для медичного центру комп'ютерного томографа Toshiba Aquilion TM PRI.

7. Апарат Toshiba Aquilion TM PRI. планується встановити на порожніх площах приміщення центру. На основі розрахунків робимо висновок такий, що купівля комп'ютерного томографа є вигідним придбанням для лікувального центру, тому що за період, який дорівнює трьом рокам, апарат повністю окупиться, а за весь експлуатаційний період, який становить 12 років, принесе чистого прибутку на 58 902 615 гривень.

ПЕРЕЛІК ВИКОРИСТАНИХ ДЖЕРЕЛ

1. Гэлбрейт Джон Экономические теории и цели общества. Київ : Прогресс, 2017. 408с.
2. Иванова Е. А. Оценка конкурентоспособности предприятия. Ростов на Дону. Феникс, 2012. 296 с.
3. Маркс К. К критике политической экономии. Москва: ЛИБРОКОМ, 2012. 178 с.
4. Омельченко Е.В. Организационно-экономические основы повышения эффективности российского производственного предпринимательства: дис. д-ра экон. Наук. Москва: Российская академия предпринимательства, 2002. 314 с.
5. Пигу А. Экономическая теория благосостояния. В 2 т. Москва: Прогресс, 1985. 456 с.
6. Полянская Н. А. Некоторые подходы к определению эффективности использования производственных ресурсов. *Вестник НГИЭИ*. 2014. № 4 (5). Т.1.
7. Портер Майкл Э. Конкурентная стратегия. Методика анализа отраслей и конкурентов: Альпина Паблишер , 2017. 456с.
8. Попович П.Я. Економічний аналіз діяльності суб'єктів господарювання. Тернопіль: Економічна думка, 2001. 454 с.
9. Рикардо Д. Начала политической экономии и налогового обложения. Москва: ЭСКМО, 2007. 960 с.
10. Савицька Г.В. Економічний аналіз діяльності підприємства. Київ: Знання, 2005. 662 с.
11. Філіна Г.І. Фінансова діяльність суб'єктів господарювання: навч. посібник для студ. вищих навч. закладів. Київ: Центр учбової літератури, 2007. 320 с.
12. Эмерсон Г. Двенадцать принципов производительности. Москва: Экономика, 1992. 224 с.

13. Братанич М. В., Полозова Т. В. Визначення сутності економічної ефективності та класифікація її видів. *Економіка промисловості*. 2010. № 4. С. 153–155.
14. Демченко З. А., Быковский Е. И. Экономическая эффективность предприятия: понятие, сущность, показатели, способы определения. *Наука XXI века*: СПб., 2016. С.141–145.
15. Кармазін В. А., Савицька О. М. Економічний аналіз: Практикум: навч. посіб. К.: Знання, 2007. 255 с.
16. Макконел К.Р. Экономикс: Принципы, проблемы, политика. В 2 т. Москва: Республика, 1992. Т.1. 399с.
17. Самуэльсон Пол А., Нордхаус Вильям Д. Экономика: Пер. с англ. Москва: «БИНОМ», «Лаборатория Базовых Знаний», 1997. 800 с.: ил.
18. Асаул А. Н., Иванов С. Н., Старовойтов М. К. Экономика недвижимости: учебник для вузов. СПб.: АНО «ИПЭВ», 2009. 304 с.
19. Подлесных В.И., Кузнецов Н.В., Тихомирова О.Г. Новые подходы и методы обеспечения устойчивого развития предпринимательских структур (теория организации, самоорганизации и управления): монография. М.: ИНФРА-М, 2014. 304 с.
20. Цигилик І.І., Кропельницька С.О., Мозіль О.І Економічний аналіз господарської діяльності підприємства. Київ: ЦУЛ, 2004. 123 с.
21. Грещак М.Г., Гребешкова О.М., Коцюба О.С. Внутрішній економічний механізм підприємства: Навч. посібник. Київ: КНЕУ, 2001. 228 с.
22. Закон України «Про бухгалтерський облік та фінансову звітність в Україні», (Відомості Верховної Ради України (ВВР), 1999, № 40, ст.365), зі змінами № 776-IX від 14.07.2020 }.
23. Положення (стандарт) бухгалтерського обліку 1 "Загальні вимоги до фінансової звітності", Наказ Мінфіна України № 73 від 07.02.2013.
24. Морозов О. О. Основные пути повышения экономической эффективности деятельности предприятия в условиях рынка. *Экономика и социум* №12(43). – 2017.

ДОДАТКИ

ДОДАТОК А

Таблиця А1. - Баланс підприємства за 2018-2020р.р.(тис.грн.)

Актив	2018 рік	2019 рік	2020 рік
	На кінець звітного періоду	На кінець звітного періоду	На кінець звітного періоду
I. Необоротні активи			
Основні засоби	1469,6	1352,7	1353,9
первісна вартість	2456,2	2513,7	2676,9
знос	(986,6)	(1161,0)	(1323,0)
Інші необоротні активи	-	-	-
Усього за розділом I	1469,6	1352,7	1353,9
II. Оборотні активи			
Запаси	1,4	1,3	1,2
Поточна дебіторська заборгованість	5,7	3,4	5,8
Гроші та їх еквіваленти	0,5	12,1	22,3
Інші оборотні активи	-	-	-
Усього за розділом II	7,6	16,8	29,3
Баланс	1477,2	1369,5	1383,2
Пасив	2018 рік	2019 рік	2020 рік
	На кінець звітного періоду	На кінець звітного періоду	На кінець звітного періоду
I. Власний капітал			
Капітал	2325,0	2325,0	2325,0
Нерозподілений прибуток (непокритий збиток)	(881,3)	(991,2)	(982,3)
Усього за розділом I	1443,7	1333,8	1342,7
II. Довгострокові зобов'язання, цільове фінансування та забезпечення	-	-	-
III. Поточні зобов'язання			
Короткострокові кредити банків	1,3	-	-
Поточна кредиторська заборгованість за:			
товари, роботи, послуги	-	-	-
розрахунками з бюджетом	9,6	8,5	11,0
розрахунками зі страхування	6,9	7,2	7,7
розрахунками з оплати праці	15,7	19,4	21,2
Інші поточні зобов'язання	-	0,6	0,6
Усього за розділом III	33,5	35,7	40,5
Баланс	1477,2	1369,5	1383,2

Таблиця А2. - Звіт про фінансові результати за 2018 – 2020 р.р.(тис. грн.)

	2018 рік	2019 рік	2020 рік
	За звітний період	За звітний період	За звітний період
1	2	3	4
Чистий дохід від реалізації продукції (товарів, робіт, послуг)	1542,0	1234,0	1352,0
Інші доходи	2,4	2,4	2,4
Разом доходи	1544,4	1236,4	1354,4
Собівартість реалізованої продукції (товарів, робіт, послуг)	(680,0)	(754,8)	(991,3)
Інші витрати	(613,5)	(591,5)	(262,3)
Разом витрати	1293,5	1346,3	1253,6
Фінансовий результат до оподаткування	250,9	-109,9	100,8
Податок на прибуток	(-)	(-)	(-)
Витрати (доходи), які зменшують (збільшують) фінансовий результат після оподаткування	-	-	-
Чистий прибуток (збиток)	250,9	-109,9	100,8

ДОДАТОК Б

Таблиця Б.1 Вартість послуг ТОВ «Лікувально-діагностичний центр «Здравіє» на 2021 рік

№ п/п	Найменування послуг	Вартість послуг (грн..)
1	Прийом лікаря	200.00
2	Повторний прийом	170.00
3	Прийом пенсіонерів (при наявності пенсійного посвідчення)	150.00
3а	Прийом дітей до 14 років	200.00
4	Прийом учасників в ООС	100.00
5	Виклик лікаря додому	200.00
6	Виклик лаборанта додому	180.00
7	Ендоскопічне дослідження: - стравоходу, шлунку, дванадцятипалої кишки - товстого кишечника (колоноскопія)	220.00+ +50.00 240,00
8	Ультразвукове дослідження: - нейросонографія - сечового міхура - нирок - нирок та сечового міхура - сечового міхура та передміхурової залози - нирок, сечового міхура та передміхурової залози - органів черевної порожнини - органів черевної порожнини та сечового міхура - органів черевної порожнини з жовчогонним сніданком - підшлункової залози, селезінки, печінки, жовчного міхура - щитовидної залози - молочної залози - серця - пренатальна діагностика - органів малого таза - органів малого таза-вагінальне - трансректальное УЗД простати (ТРУЗД простати) - м'яких тканин - колінних суглобів - сітківки та скловидного тіла - судин голови - судин шиї та голови - судин ніг (вени) – 1 нога- - судин ніг (артерії) – 1 нога- - судин ніг (вени) – 2 ноги- - судин ніг (артерії) – 2 ноги- - судин ніг (вени+артерії) – 2 ноги – - молочної залози(по договору) ЕХО сканування легень	210.00 55.00 150.00 160.00 160.00 210.00 200.00 230.00 230.00 160.00 150.00 150.00 200.00 250.00 170.00 210.00 210.00 160.00 200.00 140.00 200.00 400.00 150.00 150.00 250.00 250.00 500.00 140.00 300.00
9	РН – метрія (кислотність шлункового соку)	80.00
10	Дуоденальне зондування	140.00+75.00
11	Промивання шлункового міхура	50.00
12	Електрокардіограма	60.00
13	Енцефалограма	50.00
14	Реовазографія	50.00
15	Рентген зуба	60.00
16	Бронхоскопія	300.00
17	Реовазографія + мед. проба с Ntg	30.00

Таблиця Б.2 – Вартість послуг лабораторії ТОВ «Лікувально-діагностичний центр «Здравіє» на 2021 рік (грн.)

	Гематологічні дослідження	Ціна		Біохімічні дослідження	Ціна
1	Загальний аналіз крові	50.00	1	Глюкоза крові	50.00
2	Тромбоцити	30.00	2	Глюкоза сечі	45.00
3	Ретикулоцити	35.00	3	Визначення загального білка	35.00
4	Гемоглобін	35.00	4	Білкові фракції	50.00
5	Лейкоцити	35.00	5	Серомукоїди	45.00
6	Гематокріт	45.00	6	L – амілаза крові	50.00
7	Згортання	35.00	7	L – Амілаза сечі	50.00
8	Тривалість кровотечі		8	Білірубін	45.00
9	Фібріноген	45.00	9	Тімолова проба	45.00
10	ПТТ	45.00	10	АЛат	50.00
	Загальноклінічні дослідження		12	Лужна Фосфатаза	50.00
1	Загальний аналіз сечі	40.00	13	Сечова кислота	50.00
2	Ан. сечі за Нечипоренко	45.00	14	Креатинін	50.00
3	3-х скляна проба	100.00	15	Сечовина	50.00
4	Ан. сечі на жовчні пігменти	30.00	16	Проба Реберга	100.0
5	Ан. сечі на ацетон	30.00	17	Холестерин	45.00
6	Ан. сечі за Земницьким	30.00	18	B - ліпопротеїди	40.00
7	Капрограма	60.00	19	Тригліцериди	50.00
8	Ан. кала на я/глист	40.00	20	Натрій	45.00
9	Ан. кала на приховану кров	35.00	21	Калій	50.00
10	Загальний аналіз мокротиння	60.00	22	Кальцій Са	45.00
11	Дослід. дуоденального вмісту	70.00	23	Хлор Сl	45.00
12	Визначення йоду в сечі	110.00	24	Залізо	45.00
13	Дослід. виділень з уретри	40.00	25	Залозозв'яз. здатність сироватки	45.00
14	Дослід. вагінальних мазків	40.00	26	ГГТ	50.00
15	Дослід. зіскрібка на патогенні гриби	50.00		АСаТ	50.00
16	Дослідження еякулята	100.00		Імуноферментні дослідження:	
17	Дослідження секретів простати	85.00	1	Гепатит В	100.00
18	Визначення хелікобактера в фекаліях	220.00	2	Гепатит С	100.00
19	Визначення Хелікобактера в крові	155.00	3	Лямбліоз	100.00
	Цитологічні дослідження		4	Опісторхоз	100.00
1	Матеріал з шлунка	50.00	5	Хламідіоз	100.00
2	пунктати пухлин	50.00	6	Токсоплазмоз	100.00
3	вагінальних виділень	45.00	7	Аскорідоз	100.00
4	Аспірат з порожнини матки	50.00	8	Токсакороз	100.00
	Імунологічні дослідження			Гормони щитовидної залози:	
1	Діагностика сифілісу (РМП)	50.00		ТТГ	110.00
2	Визна. групи крові і Rh фактору	50.00	1	СТ 4 та вільний	110.00
3	Визна. С - реактивного білка	45.00	2	Ат - ТПО	110.00
4	Опред.антістрептолізіна - Про	45.00	3	Експрес метод	
5	Визна. ревматоїдного фактора	45.00		Гепатит В	100.00
6	Дослідження на D – димер -	150.00	1	Гепатит С	100.00
7	Тест на грип	300.00	2		
8	Обстеження на COVID- 19 методом (імуноферментний G)	200.00			
9	Обстеження на COVID - 19 методом ІФА(імуноглобулін М)	200.00			
10	Експрес – тест COVID- 19	500.00		Імунологічні дослідження	
11	Швидкий тест на антиген корона вірусу 2019 – n COV	250.00	12	Швидкий тест на ВІЛ інфекцію	80.00

ДОДАТОК В

Таблиця В.1 Вартість послуг ООО «ІНВІТРО» (Ін'єкції і УЗД).

	Ціна (грн.)
Ін'єкції:	
1.Внутрішньовенне вливання (струйне, без вартості лікарняних засобів)	50,00
2. Внутрішньовенне крапельне введення лікарняного засобу (Drop intravenous administration of medicine)	110.00
3.Внутрішньом'язове введення лікарняного засобу (intramuscular administration of medicine)	40.00
УЗД дослідження:	
1. Розширена доплерометрія в акушерстві	240.00
2. Біофізичний профіль плода	160.00
3. Модифікований біофізичний профіль плода	580.00
4. Акушерське УЗД, проміжкове між І і ІІ	400.00
5. Предміхурова залоза (трансректально)	280.00
6. УЗД головного мозоку у новонародженого	330.00
7. УЗД тазостегнового суглоба	240.00
8. УЗД вилочкової залози	260.00
9. УЗД лімфатичних вузлів однієї групи	220.00
10. УЗД артерій нижніх кінцівок	270.00
11. УЗД вен та артерій нижніх кінцівок	420.00
12. УЗД вен нижніх кінцівок	270.00

Таблиця В.2 Вартість послуг ООО «ІНВІТРО» (Лабораторні дослідження)

	Ціна (грн.)
Глюкоза крові	105.00
Глюкоза сечі	90.00
Визначення загального білка	80.00
Білкові фракції	90.00
L – амілаза крові	100.00
L – Амілаза сечі	80.00
Ревматоїди	95.00
Білірубін	80.00
Натрій	65.00
Калій	65.00
Кальцій Са	80.00
Хлор Сl	65.00
Залізо	80.00
Залозов'яз. здатність сировотки	160.00
Сечовина	80.00
Обстеження на COVID - 19 методом ІФА(імуноглобулін М)	200.00
Експрес – тест COVID- 19	900.00
Загальний аналіз сечі	105.00
Ан. сечі за Нечипоренко	100.00
3-х скляна проба	120.00
Ан. сечі на ацетон	85.00

ДОДАТОК Г

Таблиця Г.1 - Порівняння цін на послуги КТ медичних закладів - конкурентів

	Медичний центр «Еледія» м. Суми	Медичний центр «Флорикс» м. Суми	Клініка "Добробут" м.Київ	Медичний центр"ADONI S" м.Київ	Медичний центр «Здравіє» м. Конотоп
МУЛЬТІЗРІЗОВА КОМП'ЮТЕРНА ТОМОГРАФІЯ	Вартість послуг (грн)				
КТ головного мозку	800,00	850,00	1 120,00	1 290,00	650,00
КТ головного мозку (з контрастом)	2 050,00	1 700,00	2 910,00	2 675,00	1 700,00
КТ ЛОР органів однієї з областей (параназальних синусів і носоглотки, параназальних синусів і внутрішнє вухо)	500,00	800,00	1 065,00	1 050,00	450,00
КТ щелепно-лицевій області	750,00	700,00	1 065,00	1 290,00	650,00
КТ параназальних синусів, пірамідскроневих костей (середнє, внутрішнє вухо+ сосцевидний відросток)	950,00	1 000,00	1 065,00	1 290,00	800,00
КТ шиї, КТ горла (з контрастом)	2 050,00	1 900,00	2 910,00	2 675,00	1 700,00
КТ органів грудної порожнини (легені, середостеніє, грудна клітина)	1 000,00	1 000,00	1 120,00	990,00	850,00
КТ органів грудної порожнини (легені, середостеніє, грудна клітина) (з контрастом)	2 050,00	2 000,00	2 910,00	2 870,00	1 700,00
КТ органів грудної порожнини + шия	1 000,00	1 000,00	1 680,00	1 650,00	850,00
КТ органів грудної порожнини + шия (з контрастом)	2 250,00	2 500,00	3 210,00	3 170,00	1 850,00
КТ органів черевної порожнини (печінка, підшлункова железа, селезінка, кишковик) + таз	1 200,00	1 400,00	1 680,00	2 250,00	1 000,00
КТ органів черевної порожнини (печінка, підшлункова железа, селезінка, кишковик) + таз (с контрастом)	2 450,00	3 000,00	3 470,00	3 420,00	2 200,00
КТ органів грудної + черевної порожнини + таз	1 700,00	1 800,00	2 350,00	2 250,00	1 550,00
КТ органів грудної + черевної порожнини + таз (з контрастом)	2 950,00	3 000,00	4 480,00	4 065,00	2 700,00
КТ органів грудної + черевної порожнини + таз + шия	1 800,00	1 600,00	2 350,00	1 525,00	1 400,00
КТ органів грудної + черевної порожнини + таз + шия (з контрастом)	3 050,00	3 000,00	4 480,00	4 065,00	2 700,00

Продовження таблиці Г.1

КТ зачервовної порожнини (нирки,, сечовий міхур, сечоточки)	1 000,00	800,00	1 345,00	1 270,00	680,00
КТ забрюшної порожнини (нирки,, сечовий міхур, сечоточки (з контрастом))	2 250,00	2 150,00	2 800,00	2 655,00	1 900,00
КТ всього хребта	2 100,00	1 800,00	2 120,00	2 200,00	1 600,00
КТ одного з відділів хребта, шийний, грудний, попереk	800,00	800,00	1 120,00	1 290,00	650,00
КТ однієї з областей (стегно, голень, колінний суглоб, ліктьовий суглоб, голеностопний суглоб, плечевий суглоб тазобедренний суглоб суглоб передпліччя)	800,00	800,00	1 120,00	1 290,00	650,00
КТ кісток тазу	800,00	1 000,00	1 120,00	1 200,00	650,00
КТ ангіографія судин шиї + головного мозку (з контрастом)	2 250,00	2 200,00	3 470,00	3 810,00	1 900,00
КТ ангіографія всієї аорти є ЕКГ синхронізацією (з контрастом)	2 400,00	2 500,00	3 525,00	3 710,00	2 000,00
КТ ангіографія судин однієї області: брюшної аорти, грудної аорти, головного мозку, шиї (з контрастом)	2 100,00	2 000,00	3 025,00	3 275,00	1 800,00
КТ ангіографія брюшної аорти і периферичних артерій нижніх кінцівок (з контрастом)	3 000,00	2 700,00	3 470,00	3 380,00	2 600,00
КТ ангіографія верхніх кінцівок (з контрастом)	3 000,00	2 700,00	3 470,00	3 400,00	2 600,00
КТ ангіографія легеневих артерій (ТЭЛА) (з контрастом)	2 100,00	2 000,00	3 025,00	3 125,00	1 800,00
КТ ангіографія судин нирок (з контрастом)	2 100,00	2 000,00	3 300,00	3 250,00	1 800,00
КТ-коронарографія з ЕКГ синхронізацією (з контрастом)	3 000,00	3 000,00	3 700,00	3 575,00	2 600,00
КТ ОНКОСКРИНІНГ: головного мозку + шия + органи грудної порожнини + органи черевної порожнини + таз	2 300,00	2 200,00	2 900,00	3 125,00	1 900,00
КТ ОНКОСКРИНІНГ: головний мозок + шия + органи грудної порожнини + органи черевної порожнини + таз (з контрастом)	3 550,00	3 500,00	4 550,00	4 850,00	2 900,00
Всього:	60100,00	59400,00	81925,00	81930,00	50780,00
Середня вартість послуг	1878,13	1856,25	2560,16	2560,31	1586,88