

Міністерство освіти і науки України
Сумський державний університет
Факультет іноземної філології та соціальних комунікацій
Кафедра психології, політології та соціокультурних технологій

ДОПУСТИТИ ДО ЗАХИСТУ

Завідувач кафедри

Світайло Н. Д.

(прізвище та ініціали)

(підпис)

« » червня 2021 р.

КВАЛІФІКАЦІЙНА РОБОТА
здобувача ступеня бакалавра психології

Мусієнко Ірини Юріївни

(прізвище, ім'я, по батькові)

за темою «Особливості толерантності студентів з різним рівнем емпатії»

(галузь знань 05 «Соціальні та поведінкові науки»,
спеціальність 053 «Психологія»)

Науковий керівник

Старший викладач, кандидат

психологічних наук

(науковий ступінь, посада, вчене звання)

Теслик Н.М.

(підпис)

(прізвище, ім'я, по батькові)

«_» червня 2021 р.

Підсумкова оцінка:

Національна шкала _____

Кількість балів ECTS _____

Члени комісії _____

(підпис)

(прізвище та ініціали)

Члени комісії _____

(підпис)

(прізвище та ініціали)

Члени комісії _____

(підпис)

(прізвище та ініціали)

Суми 2021

ЗМІСТ

ВСТУП.....	5
РОЗДІЛ 1. ТЕОРЕТИЧНІ ЗАСАДИ ВИВЧЕННЯ ТОЛЕРАНТНОСТІ ТА ЕМПАТІЇ СТУДЕНТСЬКОЇ МОЛОДІ.....	8
1.1. Психологічні підходи до вивчення толерантності особистості.....	8
1.2. Роль емпатії у формуванні толерантності студентської молоді.....	16
Висновки до розділу 1	23
РОЗДІЛ 2. ЕМПІРИЧНЕ ДОСЛІДЖЕННЯ ТОЛЕРАНТНОСТІ У СТУДЕНТСЬКОЇ МОЛОДІ З РІЗНИМ РІВНЕМ ЕМПАТІЇ	25
2.1 Методологічні засади дослідження	25
2.2 Результати дослідження толерантності студентів з різним рівнем емпатії	29
Висновки до розділу 2	40
РОЗДІЛ 3. РОЗВИТОК ТОЛЕРАНТНОСТІ СТУДЕНТСЬКОЇ МОЛОДІ З РІЗНИМ РІВНЕМ ЕМПАТІЇ.....	42
3.1. Розвивальні засоби впливу на студентську молодь у концепції Е. Берна.....	42
3.2. Розвивальна програма толерантності студентів з різним рівнем емпатії.....	49
Висновки до розділу 3	54
ВИСНОВКИ.....	56
СПИСОК ВИКОРИСТАНИХ ДЖЕРЕЛ.....	58
ДОДАТКИ.....	60

Анотація

Бакалаврська робота присвячена вивченню толерантності студентської молоді з різним рівнем емпатії. У роботі було проаналізовано взаємозв'язки толерантності особистості з різним рівнем емпатії. Визначено поняття толерантність, емпатія, транзакції, транзактний аналіз.

Вивчено особливості толерантності студентів з різним рівнем емпатії. Проаналізовано вплив різних рівнів емпатії на толерантність. Сформульовані теоретичні положення толерантності та емпатії.

Підібрано методики для дослідження толерантності та емпатії. Обґрунтовано та здійснено їх дослідження, яке засвідчило, що толерантність пов'язана з емпатійними проявами особистості. Проаналізовано методи та методики розвитку толерантності та емпатії особистості.

Визначено найбільш ефективні психологічні напрями для розвитку толерантності студентської молоді з різним рівнем емпатії. Пояснено використання транзактного аналізу для розвитку толерантності студентів закладів вищої освіти з різним розвитком емпатії.

Розроблено програму розвитку толерантності з різним рівнем емпатії на 4 заняття.

Ключові слова: толерантність, емпатія, транзакції, транзактний аналіз.

Summary

The bachelor's thesis is devoted to the study of tolerance of student youth with different levels of empathy. The relationship between personal tolerance and different levels of empathy was analyzed. The concepts of tolerance, empathy, transactions, transaction analysis are defined.

Peculiarities of tolerance of students with different levels of empathy are studied. The influence of different levels of empathy on tolerance is analyzed. Theoretical positions of tolerance and empathy are formulated.

Methods for the study of tolerance and empathy are selected. Their research was substantiated and carried out, which showed that tolerance is associated with empathic manifestations of personality. Methods and techniques for the development of tolerance and empathy of the individual are analyzed.

The use of transactional analysis for the development of tolerance with different levels of empathy in students of higher education institutions is substantiated. The most effective psychological directions for their development are determined.

A program for the development of tolerance with different levels of empathy for 4 lessons has been developed.

Keywords: tolerance, empathy, transactions, transaction analysis.

ВСТУП

Актуальність дослідження. На сучасному етапі розвитку освіти, враховуючи різні вектори розвитку, які застосовуються в переважній більшості країн світу, досить важливою є те, щоб кожна особа та індивід мали власну відповідальність, володіли незалежністю, мали свободу, власні ідеї та переконання, а також визнавали принципи різних людей. Зміцнення такого суспільства буде можливим тільки тоді, коли воно буде будуватися на засадах толерантності, буде базуватись на основних концепціях миру, враховувати милосердя, а також між людьми існуватиме взаєморозуміння та взаємодопомога. Саме розвиток толерантності в індивід повинен будуватись та закладатись в закладах освіти на всіх рівнях. Студентська молодь повинні усвідомлювати та розуміти, що розвиток соціальних відносин має будуватись на основі терпимості один до одного, справедливості та солідарності.

Великий внесок у вивчення даного питання внесли такі видатні науковці, як Е. Фром, О. Асмолов, А. Гусев, З. Карпенко, Г. Кожухар, П. Лушин, М. Савчин, Г.Олпорт, А. Маслоу, В. Москаленко, В. Рибалка, Л. Засекіна, О. Донченко, О. Леонт'єв, Н. Лебедева, О. Лозова, Г. Солдатова, В. Хомик та інші.

Але серед студентської молоді дуже давно є проблема терпимості сучасною. Тому вона актуальною залишається і дотепер.

Об'єкт дослідження: толерантність особистості.

Предмет дослідження: особливість толерантності студентів з різним рівнем емпатії.

Мета дослідження: вивчення особливості толерантності студентів з різним рівнем емпатії.

Згідно мети наукової роботи були висунуті наступні **завдання:**

1) теоретично визначити поняття толерантності та емпатії;

2) проаналізувати взаємозалежність толерантності та емпатії у студентської молоді;

3) емпіричним шляхом визначити взаємозалежність толерантності з різними рівнями емпатії;

5) розробити розвивальну програму толерантності у студентів з різним рівнем емпатії.

Гіпотеза дослідження: вищі показники толерантності у студентів з високим рівнем емпатії.

Методи та методики дослідження. На різних етапах роботи під час вирішення завдань, які було поставлено у дослідженні, були використані такі методи:

1) теоретичні – аналіз та порівняння наукової літератури по темі дослідження, узагальнення, систематизація, класифікація даних;

2) емпіричні – «Експрес-опитувальник «Індекс толерантності» (за Г. У. Солдатовою, О. О. Кравцовою, О. Є. Хухлаєвим, Л. А. Шайгеровою)» та «Опитувальник для діагностики здатності до емпатії (за А. Мехрабіана і Н. Епштейна)».

3) методи математичної обробки даних: кореляційний аналіз, середнє арифметичне, стандартне відхилення, мода, медіана, коефіцієнт варіації, t – критерій Стьюдента (засобами Excel).

Ступінь дослідження: проблематикою вивчення, аналізу, дослідженням ключових аспектів, щодо толерантності та емпатії, займались такі діячі, як: І. Аверзаєв, З. Агеев, Г. Безлюєва, В. Бойко, С. Васьківська, Е. Гаврилова, Л. Журавльова, І. Кузнецова, В. Моргун, К. Роджерс, О. Санникова, Г. Солдатова, Т. Кириленко, Ю. Тодорцева, С. Яланська.

Теоретична значущість: полягає в тому, що було уточнено поняття толерантності особистості та рівні емпатії, поглиблено уявлення про

толерантність та емпатію людини, адаптовано психодіагностичний інструментарій для дослідження впливу емпатії на рівень індексу толерантності особистості.

Практична значущість: полягає у тому, що було розроблено програму розвитку толерантності з різним рівнем емпатії у студентів закладів вищої освіти, яка може бути використана в практиці роботи психологів та психологічних служб закладів вищої освіти.

Експериментальна база: Дослідна робота проводилася на базі Сумського державного університету та Сумського медичного коледжу в місті Суми. В експерименті взяли участь студенти першого та другого курсів, які навчаються на різних факультетах. Всього було опитано 72 студенти (по 36 в кожному навчальному закладі).

Структура дослідження. Робота складається зі вступу, трьох розділів, які складаються з шести підрозділів, висновків, списку використаних джерел та додатків.

РОЗДІЛ 1. ТЕОРЕТИЧНІ ЗАСАДИ ВИВЧЕННЯ ТОЛЕРАНТНОСТІ ТА ЕМПАТІЇ У СТУДЕНТІВ

1.1 Психологічні підходи до вивчення толерантності особистості

Аналіз зарубіжних та вітчизняних публікацій про толерантність свідчить про неможливість надання чіткої логіки щодо терпимості, зведення до будь - якої з характеристик, локалізації в певній темі. Феномен толерантності лежить і в психологічному аспекті не лише на одному рівні – його змістне однорідний, його не можна звести до окремої властивості, показника, характеристики. Толерантність – це складне, багатовимірне та багатокomпонентне явище. Терпимість має декілька смуг вираження та розвитку. Такі характеристики толерантності означають:

по-перше, вони дозволяють розглядати толерантність як систематичний об'єкт дослідження;

по-друге, їм потрібен системний підхід до вивчення цього явища. Суть системного підходу полягає в тому, що він є методологічним напрямком у діяльності, в якій об'єкт пізнання розвивається як система [9, с. 24].

Термін «система» визначається як сукупність елементів, що перебувають у відносинах і взаємних відносинах, що утворюють певну цілісність, єдність (В. Н. Садовський).

Ось загальні характеристики «системи»:

1. Цілісність - неможливіо звести будь-яку систему до суми її основних частин і відняти з будь-якої частини системи її властивості в цілому.

2. Структуралізм - взаємозв'язки та взаємозв'язки елементів системи організовані в певну структуру, що визначає поведінку системи в цілому.

3. Відношення системи до середовища, яке може бути «закритим» (без зміни середовища та системи) або «відкритим» (перетворюючи середовище та систему) в природі;

4. Ієрархія - кожен елемент системи може розглядатися як система, що містить іншу систему, тобто кожен елемент системи також може бути елементом (підсистемою) системи і той самий містить іншу систему [12, с. 265].

5. Кількість описів - кожна система, яка є складним об'єктом, взагалі не може бути зведена до одного зображення, одного подання, що дозволяє отримати повний опис системи співіснування багатьох її різних уявлень. Якщо припустити, що систематичне дослідження - це дослідження, яке є об'єктом системи, і систематичні характеристики такого об'єкта виражаються в результатах дослідження, можна стверджувати, що будь-яке систематичне дослідження повинно охоплювати принаймні деякі характеристики системного об'єкту.

Ці характеристики визначають принципи систематичного дослідження. І. В. Блауберг та Е. Г. Юдін виділяють вісім ключових концепцій та принципів системних досліджень:

1. цілісність,
2. комунікація,
3. структура та організація,
4. системний рівень та ієрархія цих рівнів,
5. управління,

6. призначення та придатність поведінки системи,
7. самоорганізація,
8. робота та розвиток системи.

Систематичний підхід до вивчення толерантності вимагає необхідності звернутися до визначення складових цього явища та їх структури. Узагальнюючи наявну літературу з відповідних питань на основі інтегрованого підходу до концепції толерантності Г. В. Солдатова та Л. А. Шейгера, ми можемо виділити три ключові галузі розуміння та досліджень толерантності.

Дані сфери можна визначити як психофізіологічні, індивідуально-психологічні та соціально-психологічні. [1, с. 124]. З огляду на інтегральний характер толерантності як системної характеристики особистості, кожне із зазначених окремих розумінь толерантності можна розглядати як одну із складових системного підходу до цього явища.

Відповідно, слід враховувати розробку кожного підходу та визначених компонентів, детермінант та припущень - включених до систематичного вивчення толерантності. Тому ми можемо говорити про психофізіологічні, індивідуально-психологічні та соціально-психологічні компоненти та припущення про толерантність, одночасно усвідомлюючи рівень природи цього явища. Перейдемо до більш детального розгляду цих компонентів та припущень. Що стосується соціально-психологічного рівня толерантності, ми звернемося до вивчення соціальних установок, ціннісних орієнтацій, що визначають установки та дії, пов'язані з різноманітністю етнічних, соціальних, культурних, ідеологічних відмінностей.

Продуктивна орієнтація та діалог на соціокультурному рівні насправді досить таки пов'язані з рівнем розвитку зрілості людини, її мораль та формуванням відповідної системи цінностей, орієнтацій, установок тощо. Зазначимо, що соціально-психологічний рівень толерантності вищий за всі інші

рівні, і його можна вважати «системоутворюючим фактором», який інтегрує та регулює дію всіх інших «периферійних» психологічних компонентів толерантності. Давайте розглянемо далі основні особливості цього рівня.

На думку Л. І. Рюміна, вивчення толерантності як стійкої позиції повинно проводитися шляхом вивчення особистих установок, цінностей та значень, оскільки вони визначають, з одного боку, внутрішній світ особистості, її почуття та переживання та з іншого боку, мотиваційні та регулятивні кореляти визначають фактичну поведінку особистості.

На основі аналізу багатьох досліджень можна сказати, що цінність - це багатовимірне явище, яке поєднує властивості природного та соціального, формується в результаті взаємозв'язків між суб'єктами та об'єктами і існує у трьох основних формах:

- 1) у формі соціальних ідеалів;
- 2) у формі реального втілення цих ідеалів у дії;
- 3) у формі мотиваційної структури особистості, яка стимулює її до реального втілення ідеалів у поведінці та діяльності. С. Л. Рубінштейн вказує: «Цінності походять від відносин між світом і людиною, виражаючи те, що є важливим для людини у світі, включаючи те, що людина створює в процесі історії».

Шварц вважав, що найважливішим суттєвим аспектом відмінностей у цінностях є тип мотиваційних цілей, які вони виражають. Тому він згрупував окремі цінності у типи цінностей відповідно до подібності їх цілей (влада, успіх, гедонізм, стимулювання, універсалізм, незалежність, доброта, традиції, відповідність, безпека), які в свою чергу організують дві біполярні виміри - відкритість для змін - консерватизм та самоперевага - самовиховання. Він обґрунтував це тим, що основними людськими цінностями, що проявляються в усіх культурах, є загальнолюдські потреби людського існування [11, с. 38].

Індивідуально-психологічний аспект вивчення толерантності фокусується на психологічних рисах, які допомагають людям будувати позитивні конструктивні стосунки з іншими та в системі власної Я-концепції. Таке широке визначення відповідного аспекту толерантність відноситься до різних психологічних компонентів, що беруть участь у системі толерантності, які мають когнітивний, афективний та поведінковий характер. Правомірність розмежування індивідуально-психологічних аспектів толерантності та відповідних компонентів та умов цього явища підтверджується роботами багатьох дослідників (особливо див. Праці С. Л. Братченко та І. В. Шкурата, які вивчають розвиток та характер толерантності).

Отже, О. Б. Скрябін, описуючи толерантність, виділяє тріаду компонентів: когнітивний, емоційний та поведінковий. За такого підходу, на наш погляд, можна успішно систематизувати індивідуально-психологічні особливості толерантності як системної характеристики особистості. Перейдемо до більш детального розгляду цієї тріади компонентів.

Когнітивний компонент толерантності - це свідомість людини і прийняття складності, багатовимірності - з одного боку, реальність самого життя, з іншого боку, мінливість його сприйняття, розуміння та оцінки різними людьми, а також відносність, неповнота та суб'єктивність (принаймні частково) світогляд. Толерантність у когнітивному «вимірі» найбільш очевидна в ситуаціях суперечливості - коли існують розбіжності в думках, конфлікти думок - і дозволяє розглядати цю різницю як прояв плюралізму, багатства індивідуального сприйняття та інтерпретації.

Когнітивна нетерпимість - навпаки, ґрунтується на позиції «норми», «згоди з правим», тому вона відкидає саму можливість множинних думок, водночас зводячи будь-які розбіжності між думками та оцінками різних людей до помилок, хибних уявлень або навіть навмисна опозиція

Когнітивна нетерпимість, навпаки, базується на позиції «норми», «згоди з правою», тому вона відкидає саму можливість множинних думок, водночас зводячи будь-які розбіжності між думками та оцінками різних людей до помилок, помилкових уявлень або навіть навмисне протистояння [2, с. 49-50].

Отже толерантність, також означає здатність не зводити розбіжності в думках («когнітивний» конфлікт) до міжособистісних конфліктів.

І. С. Шкуратова виділяє такі риси толерантного мислення: здатність стояти в очах когось іншого, тобто децентралізація на противагу інфантильному егоцентризму; здатність виявляти суттєві та другорядні ознаки в об'єкті оцінки; здатність амбівалентного сприйняття об'єкта, в якому людина бачить як позитивні, так і негативні властивості, на відміну від рівномірного сприйняття чорно-білих; здатність створювати подібності та відмінності між об'єктами на різних підставах та створювати різні способи їх групування; гнучкість мислення, тобто готовність змінити ваше сприйняття об'єкта стосовно нової інформації, на відміну від жорсткості.

На думку І. С. Шкуратова, створення толерантного мислення сприяє пізнавальній складності. Вчений вважає, що люди з високою когнітивною складністю частіше терплять мислення, оскільки вони демонструють здатність до децентралізації в оцінці інших людей, здатність інтегрувати негативну та позитивну інформацію про людину в один образ, самокритичність, гнучкість суджень. Це означає, що чим більші інтерпретаційні здібності людини, тим легше розуміти інших людей і виявляти толерантність до них.

Це відповідає думці Дж. Келлі: щоб зрозуміти іншу людину, ви повинні зрозуміти її систему особистих конструкцій. Очевидно, що людина зі складною системою особистісних конструкцій легше відтворює просту систему, ніж навпаки, тому її інтерпретаційні здібності вищі.

Емоційна складова толерантності особливо важлива, оскільки цей вимір ситуації спілкування є особливо важливим при формуванні спільних або непослідовних (навіть нетерпимих) співрозмовників. Емпатію можна назвати головним компонентом емоційного компонента. Однією з основних функцій емпатії в системі толерантності є компенсація можливих відмінностей між респондентами на когнітивному або поведінковому рівні (індивідуально-психологічний рівень) та недостатньою нервово-психічною стійкістю (психофізіологічний рівень), що, у свою чергу, перешкоджає зростанню їх взаємодії. і нетерпимість. [14, с. 102]

Одним із факторів толерантності можна вважати рівень розвитку емоційного інтелекту. Здатність розуміти і управляти власними емоційними станами, а також емоційними станами інших людей, звичайно, повинна відігравати певну роль у підтримці емоційної рівноваги, позитивного характеру діяльності та у встановленні гармонійних та продуктивних стосунків з іншими. Поняття емоційного інтелекту як такого з'явилося в курсі завдяки роботам Г. Гарднера. На думку Б. С. Братченка, поведінковий компонент толерантності є найбільш видимою частиною «айсберга толерантності» і традиційно привертає особливу увагу - як у діагностиці, так і в навчанні. Толерантність до поведінки включає велику кількість специфічних навичок та вмінь, серед них ми виявили:

- здатність проявляти толерантність та відстоювати власну позицію з точки зору (Я-заяв тощо).
- готовність терпіти висловлювання інших (сприйняття поглядів та оцінок інших як вираження їхньої точки зору, яка має право на існування - незалежно від ступеня незгоди з власною думкою).
- здатність «розбирати взаємодії» та здатність домовлятися (узгоджувати позиції, досягати компромісу та консенсусу).

- толерантна поведінка в стресових і чудових ситуаціях (з різними поглядами, конфліктами думок або оцінками). Останнє заслуговує на особливу увагу, оскільки у всіх вимірах трапляються такі екстремальні ситуації важливих зустрічей з іншими показниками толерантності.

Психофізіологічний аспект систематичного розгляду толерантності стосується стійкості до зовнішніх впливів, здатності підтримувати стан нейропсихологічної рівноваги, стійкості під впливом стресових факторів та розладів. Одним з найбільш актуальних представників відповідного компонента толерантності є нейропсихологічна резистентність, на яку ми звернемося. [3, с.29] Слід зазначити, що термін "нейропсихологічна стабільність" залежно від авторів включає різні емоційні явища, як пропонують Л. М. Аболін, М. І. Дяченко, В. А. Пономаренко.

Таке розуміння нейропсихологічної стабільності як відображення психофізіологічних механізмів толерантності не суперечить дещо іншому трактуванню першої концепції як здатності підтримувати переважання позитивних емоцій, забезпечувати «стійкість емоцій стінки та емоційний підйом під різними стресорами.»

Л. М. Аболін визначає нейропсихологічну стабільність як «єдність різних емоційних характеристик, які спрямовані на досягнення мети».

Автор стверджує, що це справді функціональна система емоційної регуляції діяльності. Виходячи з вищесказаного, одним з основних критеріїв нейропсихологічної стійкості є ефективність емоційних станів, що включає успішне вирішення складних проблем, підтримання стабільності психічних та рухових функцій, спрямованості, адекватного функціонування та самопошкодження. контроль за емоційними впливами (О. А. Сиротін (1972), В. М. Смирнов та А. І. Трохачов, Я. П. Рейковський).

Особисто для мене толерантність - це не лише розуміння інших, а й повага людей, які з вами. Толерантна людина - це людина, яка вміє відчувати інших, як на рівні емоцій, так і на психологічному рівні, яка може допомогти словом і ділом. Толерантність - це те, що кожен виховує в собі, але під впливом суспільства. Значна частина виховання особистості належить сім'ї, але варто зазначити, що суспільство та колектив, в якому грають людину, відіграють важливу роль у вихованні особистості. Досить часто можна спостерігати випадки, коли на людину впливають різні компанії чи команди, і це дуже логічно, адже не дарма кажуть: «покажи мені, хто твій друг, і я скажу тобі, хто ти.»

Толерантні люди, це як правило дуже виважені та врівноважені, терпимі та чуйні люди. Вони легко йдуть на контакт і завжди готові прийти на допомогу.

Нульову толерантність слід розуміти в тому сенсі, що це означає не взаємний тролінг, а виробництво демотиваторів замість мотиваторів. Не бути толерантним означає критикувати себе. Існує досить неоднозначний погляд на ситуацію щодо того, чи може толерантність бути шкідливою чи завжди корисною.

Перш за все, ми завжди намагаємось змінити світ, змінити наше суспільство та життя та ставлення людей. Це особисті якості кожної людини, і вони є основою змін та вдосконалення, тому що завжди і скрізь веде найменший, хто керує змінами загальною. Якщо ми хочемо, щоб люди в суспільстві ставились один до одного ввічливо, тактовно і толерантно, то кожен повинен змінити своє «Я». Але, на жаль, потрібно дивитись на світ трохи реалістично, що бажання не завжди реалізуються, а питання толерантності залишається певною мірою проблематичним у сучасних умовах.

Якщо ми подивимось на ситуацію з іншого боку, ми можемо побачити, що ще одним прикладом шкоди, спричиненої неправильним тлумаченням терміна «толерантність», є нав'язування поведінки за певними зразками.

Коли дитині багато разів і часто говорять, що ви повинні бути терпимими до людей, не пояснюйте, чому (або скажіть «так прийнято», «культура поведінки» тощо). Зіткнувшись із епізодами «толерантності» у реальному житті, людина з подібною поведінкою та ставленням стає недостатньо поінформованим і діє відповідно до своєї поведінкової логіки, а не за тими закономірностями, які не завжди є чіткими.

Найкращий спосіб досягти толерантності до певної категорії людей - це надати суспільству найбільш доступну та зрозумілу інформацію про те, як живе людина, чим вона відрізняється від інших, що їй потрібно, які їх проблеми та що може бути корисним для суспільства .

1.2 Роль емпатії у формуванні толерантності особистості

Феномен емпатії тісно пов'язаний з емоційними та довірливими якостями особистості. Емпатія вивчається в різних галузях - когнітивній (духовний процес пізнання іншої людини через пізнання її особистих якостей), емоційній (емоційний стан емпатії до іншої людини), а також активності (активна взаємодія та допомога іншим). Важливо вивчати цю концепцію в контексті етики та духовності студентської молоді під час її різних видів діяльності. Існує ряд досліджень щодо властивостей індивідуально-психологічних особливостей учнів, психологічних детермінант їх соціальної діяльності тощо.

Соціальна емпатія є одним із найважливіших особистих факторів у багатьох видах соціальної діяльності студентів і розглядається у вимірі альтруїстичної та соціально активної, досоціальної поведінки. В даний час у

зарубіжній та вітчизняній психології є достатнє дослідження проблем емпатії, історії її розвитку. У дослідженні пропонуються певні моделі, етапи, стадії та рівні емпатійного процесу, а неоднозначність термінів «емпатія» та «соціальна емпатія» змушує дослідників використовувати більш чіткі терміни, такі як «ідентифікація», «емпатія», «актуальність» тощо. [7, с. 27]

У багатьох сучасних досліджень термін «соціальна емпатія» має зовсім інше значення, іноді навіть кардинально відрізняється від оригіналу. Прагнення до більшої конкретизації, визначеність концепції, реалізація суттєвих відмінностей (особливо щодо конкретних умов життя суб'єкта емпатійного досвіду) змушує дослідити основні підходи до цього психологічного визначення.

Теоретичний аналіз психологічної літератури показує, що при вивченні проблеми емпатії виділяють дві основні сфери: психічну та емоційну. У першому випадку це розглядається як спосіб розуміння іншої людини, як «психічне спілкування» або психічна реконструкція внутрішнього світу іншої людини, тобто як суто психічний процес (Р. Карамуратова).

Емпатія визначається як розуміння внутрішнього життя іншої людини як свого роду чуттєвих знань. У зв'язку з цим існує тенденція розглядати емпатію як інтуїтивне пізнання емоційного стану іншої людини.(А. Ковальов, Т. Шибутані). Дослідники іншого напрямку доводять, що емпатія - це емоційний стан, що виникає у індивіда при переживанні іншої людини (Т. Пашукова).

Емпатія в цьому випадку розуміється як емоційне явище, суть якого полягає у проникненні в емоційні орієнтації іншої людини, уподобанні досвіду цієї людини, здатності брати участь у її емоційному житті, ділитися своїм емоційним станом [15 , с.64] (Т. Гаврилова, О Кайріс, А. Рудська, Л. Стрілкова, О. Феніна). Деякі психологи, які вивчають емпатію, розрізняють не лише

когнітивний та емоційний, але й поведінковий компонент емпатичної взаємодії (Л. Джарнан, В. Кирічок, Н. Сарджвеладзе, Е. Шовкомуд).

Досить цікаво представляють роботи, в яких емпатійний досвід розглядається як мотив альтруїстичної поведінки як частини поведінки, орієнтованої на допомогу (Дж. Аронфрід, К. Бетсон, Дж. Кок, К. Мак-Девіс, М. Обозов, П. Симонов).

У психологічній літературі з вивчення емпатії часто зазначається, що необхідною умовою її виникнення є не тільки гуманне ставлення в цілому, але і наявність симпатії до суб'єкта емпатії.

Досліджуючи явище тяжіння, Л. Гозман зазначав, що допомога чи співчуття викликають не тільки симпатію до людини, для якої вона призначена, але також має і контрреакцію - поява симпатії до цієї людини та масштаб такої ретроактивності перевищує попередній. Особливо в педагогічних працях В. Сухомлинського,

С. Амонашвілі підкреслюється, що при наданні допомоги, підтримки, співчуття неминує виникати співчуття з іншою людиною. Під впливом почуття емпатії розвиваються комунікативні навички та навички особистості. Вони допомагають людині в майбутньому та в професійному зростанні.

Л. Скрипка, Т. Федотюк, С. Максимець, О. Юдіна відзначають позитивний ефект підвищення рівня емпатії на соціальну та професійну адаптацію лікарів, вчителів, шкільних психологів, на вдосконалення їхніх комунікативних навичок, здатності розуміти емоційність іншої людини стан через невербальні вирази.

Аналіз вищезазначених досліджень показує, що диференціація емпатії як процесу враховує, яка з трьох складових переважає: когнітивна, емоційна чи поведінкова. Перевага когнітивного компонента у відображенні стану іншої людини характерна для адекватного розуміння іншої людини. Домінування емоційного компонента в емпатії свідчить про емоційну реакцію однієї людини

на досвід іншої людини. В умовах активної емпатії суб'єкт не тільки розуміє емоційний стан іншої людини, але й надає йому активну підтримку. [10, с.52]

Отже, емпатія є причиною людських взаємин. Емпатичні стани співчуття, емпатії, які повторюються багато разів, стають надбанням особистості. Ми бачимо в нас емпатію як рису, відбивається в розумінні внутрішнього світу іншої людини, емоційній причетності до її життя. Емпатійні переживання (жалість, співпереживання, співчуття) набувають форми підтримуючої поведінки. У цьому випадку емпатія має особливе соціально-практичне значення для морального вдосконалення особистості, оптимізації відносин, що складаються в діяльності та спілкуванні, і особливо в педагогічній діяльності та педагогічному спілкуванні.

Аналіз наукової літератури з проблеми емпатії дозволяє зробити висновок, що активна педагогічна емпатія - це професійно важлива риса вчителя, що забезпечує успіх міжособистісної взаємодії, що виявляється та формується в ситуаціях діалогічного спілкування, спільної творчої діяльності вчителя та студентів.

Однією з функцій співпереживання вчителя є допомога студенту у вирішенні їх проблем таким чином, що сприятиме розвитку його особистості. Емпатія - це глибоке і однозначне сприйняття внутрішнього світу іншої людини, її прихованих емоцій та смислових відтінків, емоційна гармонія з її переживанням, використання повної глибини розуміння цієї людини не в її власних, а в інтересах.

Сам термін увійшов у наукову психологію на початку ХХ століття. з філософії. У своїй концепції естетичного виховання Т. Ліппс описав процес розуміння творів мистецтва, предметів природи, а згодом і людини. Поняття емоційної емпатії (Т. Гаврилова, Л. Стрелкова, А. Гольдштейн та ін.)

Відносяться до різних типів емпатії, які іноді трактуються як рівні емпатії, а саме [8, с.91]:

1) емоційна реакція у відповідь на тип інфекції, примітивна емоційна ідентифікація;

2) емпатія і співчуття як більш складна форма співучасті в емоціях іншого. Дж. Мід визначав емпатію як здатність приймати роль іншої людини. Поступово фокус переходить від емоційної реакції до розуміння іншого певним чином: через «уявне перевтілення», «інтроекцію», «прийняття точки зору іншого».

Процес, який таким чином розуміється, перестав бути суто емоційним: когнітивний додається до афективного елементу. На наш погляд, К. Роджерс найбільше сприяв розвитку теорії емпатії. Це особливо справедливо для вибору трьох основних характеристик емпатичного процесу [16, с.54].

Перш за все, йдеться про збереження власної позиції емпати в процесі емпатії (умовно називається предметом емпатії), підтримання психологічної дистанції між ним та людиною, яка емпатіює (умовно називається об'єктом емпатії), або, іншими словами слова, відсутність емпатії в ідентифікації між досвідом суб'єкта та об'єктом емпатії (що насправді відокремлює цей процес від фенотипово подібного процесу ідентифікації);

по-друге, наявність емпатії в співпереживанні (незалежно від ознаки переживання об'єкта емпатії), а не лише емоційно позитивні стосунки (симпатії) суб'єкта емпатії до об'єкта; по-третє, динамічний (процес, дія), а не статичний (стан, здатність) характер явища емпатії. такі основні ознаки емпатії наголошують багато авторів [10, с.55].

К. Роджерс, С. Труакс та ін. визначається в емпатії як провідний елемент спілкування і інтерпретує його здатність переносити партнерів і переривати його переживання або внутрішнє спілкування.

Саме С. Деніш, Н. Каган розповідають про здатність спостерігати та описувати внутрішній світ іншої людини словами, які він розуміє. Т. Киф у моделі емпатійного процесу включає стадію точної передачі іншій емоції, яка у нього виникла, у вербальній та невербальній формах. Таке розширене та глибоке розуміння емпатії означає, що за відсутності комунікативного компонента не можна говорити про емпатію. Акт співпереживання може відбутися лише тоді, коли співрозмовник відчуває, що його розуміють, бачать, чують.

Це відкриває великі можливості для розвитку співпереживання шляхом вивчення конкретних способів розуміння та вираження розуміння іншої людини. Ми вважаємо що, вищезазначені характеристики чітко обмежують «зону невизначеності», яка існує щодо змісту поняття емпатії, і забезпечують значні сумніви в її розумінні, оскільки вони відрізняють від фенотипово подібних когнітивно-емоційних процесів.

О. Орлов та М. Хазанова вважають, що не годиться розглядати «акт співпереживання» як міжособистісну операцію, тобто включати реакцію об'єкта емпатії на акт співпереживання. Автори визначають емпатію як процес безцінного співпереживання однієї людини з реальним і правдивим досвідом іншої, спостерігаючи за тими, хто співчуває, державою «як» і коли вона не втручається в процес реалізації цього досвіду тими, хто вражений.

Особливе значення для теорії та практики дослідження цього явища має виділення основних факторів, що впливають на емпатію особистості, а саме: ступінь знайомства з об'єктом, частота спілкування з ним, інтенсивність стимулу що викликає емпатію, попередній досвід, типологічну групу, емоційне збудження, вибір найкращих каналів емпатії тощо.

Для теоретичного та методологічного підходу в нашому дослідженні вибір основних каналів емпатичного акту має особливе значення, оскільки ми розглядаємо емпатію як фіксовану складну особистісну рису, яка виконує

регулятивні, комунікативні та стійкі функції. Стійкість емпатії, на наш погляд, зумовлена тим, що можливості її розвитку у предмета обмежені. На думку Е. Ільїна, доцільно розвивати емпатію лише в тому випадку, якщо її початковий рівень не нижче середнього. У структурі емпатії ми виділяємо декілька каналів, а саме:

1) раціональний канал, що характеризує фокус уваги, сприйняття та думки суб'єкта, що виражає емпатію, по суті іншої людини - в її ситуації, проблемах, поведінці. Саме спонтанний інтерес до іншого сприяє подальшому емоційному та інтуїтивному відображенню партнера. У раціональній складовій емпатії відсутня логіка чи спонукання до інтересу до іншого, партнер повертає увагу від свого власного буття;

2) емоційний канал емпатії, який відображає здатність суб'єкта емпатії емоційно резонувати з іншими - співпереживати, брати участь тощо. Емоційна чутливість у цьому випадку стає засобом «входу» в енергетичне поле партнера. Зрозумійте внутрішній світ, прогнозуйте поведінку та ефективно впливайте, лише якщо суб'єкт емпатії розробив певний канал; [12, с. 41-44]

3) інтуїтивний канал емпатії свідчить про здібність суб'єкта бачити поведінку партнерів, діяти в умовах дефіциту вихідної інформації про них, спираючись лише на досвід, який є у підсвідомості. На рівні інтуїції завершуються та узагальнюються різні відомості про партнерів.

Психологи виділяють всього три рівні емпатії: [20, с. 68].

1) найнижчий рівень – саме сюди входить сліпота перед почуттями та думками інших. Цих людей більше цікавить їх думка. Але якщо вони вважають, що добре знають і розуміють інших, їх висновки часто помилкові. Однак низький рівень співпереживання заважає їм усвідомити свою помилку, а власні помилки можуть тривати все життя;

2) епізодична сліпота щодо почуттів і поглядів оточуючих виникає частіше;

3) а ось найвищий рівень - це безперервне, глибоке і точне розуміння іншої людини, фантастичне відтворення її переживань, відчуття свого, глибока тактика, яка полегшує людині усвідомлення своїх проблем і прийняття правильних рішень, не нав'язуючи думок чи своїх інтересів . Для цього ви повинні вміти відмовлятися від свого «Я», будувати відносини на основі принципів взаємної довіри та альтруїзму. Залежно від темпераменту й особистих психологічних якостей всі люди проявляють різну схильність до емпатії. Найбільш глибоке відчуття емпатії переживають інтравертовані особистості, схильні до меланхолії.

Ми вважаємо, що соціальна емпатія є досить впливовим засобом самореалізації молоді, а саме серед студентів. Самореалізація особистості - це багатогранне поняття, яке в психології визначають як процес, потреба, форма, мета та результат.

А ось під самореалізацією студентів ми припускаємо активну взаємодію із соціокультурним середовищем, внаслідок чого у студентів формуються навички міжкультурного спілкування, підвищується соціальна активність, досягається професійне самовизначення, розвиваються можливі можливості в когнітивних, функціональних цінностях , емоційна воля та комунікативна поведінка. [1, с. 32]

Соціальна емпатія - одна з важливих складових когнітивної, емоційної та поведінкової сфер самореалізації молодих студентів. Це суттєво сприяє інтеграції студентів у соціокультурне середовище, тому вивчення соціальної емпатії студентів є, на наш погляд, важливим та актуальним. [15, с. 65].

Висновки до першого розділу

1. Існує потреба вивчити толерантність особистості в систематичному плані, який включатиме психофізіологічні компоненти, індивідуальні та психосоціальні, що зазвичай відображається в таких аспектах, як нейропсихологічна стабільність, емоційний інтелект та емпатія, ціннісні орієнтації та різне мислення. Розглянуті фактори толерантності особистості дозволяють охопити психофізіологічні, когнітивні, емоційні, поведінкові та семантичні аспекти цього явища. Толерантність представляє повагу права іншого бути таким, яким він є.

2. Визначено, що емпатія - це глибоке і безперечне сприйняття внутрішнього світу іншої людини, її прихованих емоцій та її смислових відтінків, емоційна гармонія з її переживаннями, використовуючи всю глибину розуміння цієї людини не для своїх, а для власних інтересів. Емпатія як формування психічної особистості, досягнувши свого вираження в підлітковому віці, є додатковим пусковим механізмом соціальної поведінки та альтруїзму. Тому на початку підліткового віку цьому питанню слід приділити особливу увагу.

3. Теоретичне дослідження проблеми толерантності студентів дозволяє нам стверджувати, що існує потреба у психологічних засобах розвитку толерантності в залежності від емпатії. На основі цього була розроблена розвивальна програма.

РОЗДІЛ 2. ЕМПІРИЧНЕ ДОСЛІДЖЕННЯ ТОЛЕРАНТНОСТІ У СТУДЕНТСЬКОЇ МОЛОДІ З РІЗНИМ РІВНЕМ ЕМПАТІЇ

2.1 Методологічні засади дослідження толерантності та емпатії студентської молоді

Відповідно до сформульованих задач та мети для перевірки гіпотези даної дипломної роботи, нами було проведено емпіричне дослідження, в якому приймали участь 72 особи.

Дослідження толерантності особистості на предмет підтвердження чи заперечення висунутої нами гіпотези проводилося у жовтні 2019 року та у

лютому 2020 року. Досліджувані – студенти Сумського державного університету та Сумського медичного коледжу. У Сумському державному університеті в опитуванні взяло участь 36 студентів віком від 18 до 20 років, які навчаються на другому курсі на факультеті електроніки та інформаційних технологій (18), навчально-науковому інституті права (8), навчально-науковому інституті фінансів, економіки та менеджменту імені Олега Балацького (4), а також факультетах іноземних філологій та соціальних комунікацій (3) та технічних систем та енергоефективних технологій (3). У Сумському медичному коледжі було опитано 36 студентів, віком від 17 до 21 року, всі вони навчаються на спеціальності «сестринська справа». Обсяг вибірки з двох навчальних закладів всього складається з 72 осіб.

Дослідження проводилося окремо в кожному навчальному закладі звичайних умовах під час занять в лекційних аудиторіях.

Досліджуваним для самостійної роботи було роздано опитувальні листи, що містили інструкцію до тестів, тексти опитування та бланк для відповідей.

Для дослідження ми використали такі методи обробки результатів:

- 1) Показники центральної тенденції (середнє, мода, медіана).
- 2) Показники розкиду (стандартне відхилення та коефіцієнт варіації).
- 3) Значення критеріїв (Ст'юдент тест).

Для дослідження кожного рівня толерантності, нами були застосовані наступні методики: «Експрес-опитувальник «Індекс толерантності» (за Г.У.Солдатовою, О.О. Кравцовою, О.Є.Хухлаєвим, Л.А. Шайгеровою)», «Опитувальник для діагностики здатності до емпатії».

Стисло характеризуємо обрані нами методики.

1) Методика «Експрес-опитувальник «Індекс толерантності» (за Г.У.Солдатовою, О.О. Кравцовою, О.Є.Хухлаєвим, Л.А. Шайгеровою)» - Ця методика розроблялася для діагностики загального рівня толерантності групою

психологів центра «Гратіс». Методика діагностує такі аспекти толерантності, як етнічна толерантність, соціальна толерантність, а також, толерантність як риса особистості.

Даний метод має форму опитувальника, який включає три підкатегорії. Перша підкатегорія називається «етнічна толерантність», вона дозволяє визначити ставлення людей до представників інших етнічних груп та ставлення у сфері міжкультурної взаємодії. Друга під шкала "соціальна толерантність" вивчає ставлення особистості до певних соціальних процесів, а також дозволяє досліджувати толерантні та нетерпимі прояви різних соціальних груп. Третя шкала - «толерантність як риса особистості», ця підкатегорія діагностує установки і переконання, риси особистості, що визначають ставлення людини до навколишнього світу.

Опитувальник складається з тверджень, які в свою чергу відображають загальне відношення до оточуючого світу та інших людей, а також соціальні установки в різних сферах взаємодії. До методики входять твердження, за допомогою яких можна виявити відношення до деяких соціальних груп (бродяжників, залежних людей, меншинств), комунікативні установки (повага до думки співрозмовника, готовність до продуктивної співпраці). Особливу увагу в опитувальнику приділяють етнічній толерантності (ставлення до людей іншої раси та етнічної групи, до власної етнічної групи, оцінка культурної дистанції).

Методика складається з 22 тверджень та має такі варіанти відповідей: «абсолютно не згоден», «не згоден», «скоріш за все не згоден», «скоріш за все згоден», «згоден», «повністю згоден».

В даному опитувальнику для кількісного аналізу підраховується індекс толерантності загальної шкали без поділу на субшкали, а для якісного

результату ми взяли до уваги субшкали: «етнічна толерантність», «соціальна толерантність» та «толерантність як риса особистості».

Для інтерпретації ми використали наступні оцінки індексу толерантності:

22 – 60 балів – низький рівень толерантності;

61 – 99 балів – середній рівень толерантності;

100 – 132 – високий рівень толерантності.

Відповіді досліджуваного зіставляються з ключем. Для отримання загального балу толерантності підраховується сума балів за всіма пунктами.

Для інтерпретації результатів надається таблиця показників по кожній із трьох субшкал(табл. 2.1).

Таблиця 2.1

Рівні поділу на шкали за методикою «Індекс толерантності»

Рівень	Етнічна толерантність	Соціальна толерантність	Толерантність як риса особистості
Низький	< 19	< 22	< 19
Середній	20 - 31	23 - 36	20 - 31
Високий	32 >	36 >	32 >

Процедура опитування може бути як індивідуальна так і групова.

2) Методика «Опитувальник для діагностики здатності до емпатії» (за А. Мехрабіаном, Н. Епштейном). Дана методика адаптована та застосовувалася Ю. М. Орловим і Ю. Н. Ємельяновим (Практикум по соціальній психології, 1986).

Методика призначена для визначення рівня емпатичних тенденцій.

Дана методика має вигляд опитувальника і містить в собі 33 твердження. Відповіді передбачені лише «Так» або «Ні». Процедура опитування може бути як індивідуально так і групою. Обробка результатів являє собою зіставлення

відповідей з «ключем» та підрахунок кількості збігів. Отримана загальна кількість збігів порівнюється з середніми значеннями.

При інтерпретації показників використовують наступні оцінки здатності для емпатії:

Для юнаків:

0 – 7 – дуже низький рівень емпатії;

8 – 16 – низький рівень емпатії;

17 – 25 – середній рівень емпатії;

26 – 33 – високий рівень емпатії.

Для дівчат:

0 – 16 – дуже низький рівень емпатії;

17 – 22 – низький рівень емпатії;

23 – 29 – середній рівень емпатії;

30 – 33 – високий рівень емпатії.

Таким чином, діагностичний матеріал для емпіричного дослідження складався з двох методик, одна з них застосовувалися на дослідження толерантності, а одна на емпатію.

2.2. Результати дослідження толерантності студентів з різним рівнем емпатії

Щоб реалізувати друге завдання нашого дослідження нами було застосовано комплекс психодіагностичних методик. Результати методик

піддавалися кількісному та якісному аналізу. Для дослідження толерантності було використано одну методику: «Експрес-опитувальник «Індекс толерантності»(за Г. У. Солдатовою, О. О. Кравцовою, О. Є. Хухлаєвим, Л. А. Шайгеровою)», для дослідження рівня емпатії була взята методика «Опитувальник для діагностики здатності до емпатії» (за А. Мехрабіаном, Н. Епштейном).

Обрахунок середнього арифметичного по показнику індексу толерантності серед студентів Сумського державного університету становить $83,7 \pm 10,92$ – це свідчить про середній рівень індексу толерантності по всіх опитаних учасниках дослідження СумДУ. Результати показників у процентному співвідношенні представлені у табл. 2.2.

Таблиця 2.2

Показники індексу толерантності студентів СумДУ

Рівень індексу толерантності	Кількість студентів у %
Низький	6 %
Середній	86 %
Високий	8 %

У 86% досліджуваних індекс толерантності перебуває на середньому рівні, це означає, що у студентської молоді Сумського державного університету, яка брала участь у дослідженні, нормальний баланс між толерантністю та інтолерантністю.

Мінімальний показник, який було отримано по шкалі індексу толерантності студентів СумДУ – 59, а максимальний – 107. Коефіцієнт варіації дорівнює 13,05.

Обрахунок середнього арифметичного по показнику індексу толерантності серед студентів Сумського медичного коледжу становить

$80,8 \pm 9,09$ – це свідчить про середній рівень індексу толерантності по всіх опитаних учасниках дослідження медичного коледжу . Результати показників у процентному співвідношенні представлені у табл. 2.3.

Таблиця 2.3

Показники індексу толерантності студентів медичного коледжу

Рівень індексу толерантності	Кількість студентів у %
Низький	3 %
Середній	94 %
Високий	3 %

У 94 % досліджуваних індекс толерантності перебуває на середньому рівні, це означає, що у студентів Сумського медичного коледжу, які брали участь у дослідженні, в одних соціальних ситуаціях вони можуть вести себе толерантно, а в інших – інтолерантно.

Мінімальний показник, який було отримано по шкалі індексу толерантності серед студентів Медичного коледжу – 55, а максимальний – 107. Коефіцієнт варіації дорівнює 13,5%

Порівняння показників індексу толерантності у студентів Сумського державного університету та студентів Сумського медичного коледжу представлені у табл. 2.3. та рисунку 2.1

Таблиця 2.3

Описова статистика показників індексу толерантності

	СумДУ	Медичний коледж
Середнє арифметичне	83,7	80,8
Мода	83	81
Медіана	83,5	81
Стандартне відхилення	10,92	9,09
Коефіцієнт варіації (%)	13,05 %	13,5 %

Відповідно до даних поданих у таблиці, ми можемо зробити наступні висновки: показники вибірки є однорідними, середній показник індексу толерантності, що студентів СумДУ, що студентів медичного коледжу знаходяться на середньому рівні, але показники СумДУ є більшими, що може свідчити про більший рівень толерантності.

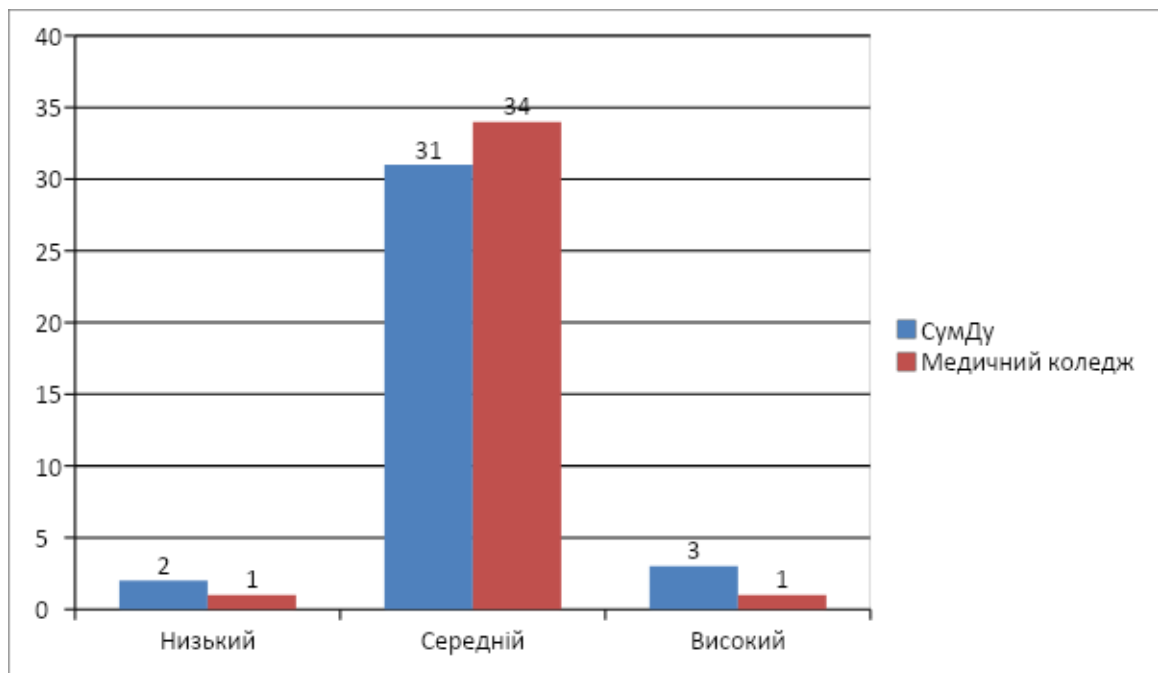


Рис. 2.1. Індекс толерантності серед студентів СумДУ та медичного коледжу

Аналізуючи дані рисунка 2.1 ми бачимо, що 34 респонденти медичного коледжу мають середній рівень толерантності і по одному респонденту високий та низький рівні толерантності, в той час, як 31 студент СумДУ серед опитаних мають середній рівень толерантності і лише 2 і 3 студенти низький та високий відповідно.

Результати по шкалам студентів Сумського державного університету, у процентному співвідношенні представленні у табл. 2.4.

Таблиця 2.4

Прояви толерантності студентів СумДУ

Рівень	Субшкали		
	Етнічна толерантність	Соціальна толерантність	Толерантність як риса особистості
Низький	8 %	14 %	-
Середній	70 %	86 %	75 %
Високий	22 %	-	25 %

Як бачимо по таблиці 2.4, у студентів СумДУ по всіх субшкалах толерантності переважає середній рівень толерантності. В субшкалі етнічна толерантність високий рівень – 22%, в той час, як в субшкалі соціальна толерантність високий рівень відсутній, але більша частина студентів з середнім рівнем – 86 % та з низьким рівнем лише – 14 %, а в субшкалі толерантність як риса особистості відсутні студенти з низьким рівнем толерантності, але 75 % студентів з середнім рівнем і 25 % з високим рівнем.

Результати по субшкалам студентів Сумського медичного коледжу у процентному співвідношенні представлені у табл. 2.5.

Таблиця 2.5

Прояви толерантності студентів медичного коледжу

Рівень	Субшкали		
	Етнічна толерантність	Соціальна толерантність	Толерантність як риса особистості
Низький	-	6 %	-
Середній	89 %	94 %	86 %
Високий	11 %	-	14 %

У студентів Сумського медичного коледжу також переважає по всім субшкалам переважає середній рівень емпатії. По шкалі етнічна толерантність у групі студентів з середнім рівнем – 89%, з високим – 11%, з низьким рівнем не має. По шкалі соціальна толерантність низький рівень у 6% студентів, середній рівень у 94%. По шкалі толерантність як риса особистості студенти з низьким рівнем відсутні, студентів з середнім рівнем – 86% і з високим – 14%.

За методикою «Опитувальник діагностики здатності до емпатії» (за А. Мехрабіаном, Н. Епштейном) нами отримані наступні результати.

Дана методика має 4 рівні емпатії: дуже низький, низький, середній та високий.

Обрахунок середнього арифметичного по показнику емпатії серед студентів Сумського державного університету становить $19,9 \pm 5,36$ – це

свідчить про середній рівень індексу емпатії по всіх опитаних учасниках дослідження СумДУ.

Результати показників у процентному співвідношенні представлені у табл. 2.6.

Таблиця 2.6

Показники емпатії студентів СумДУ

Рівень емпатії	Кількість студентів у %
Дуже низький	-
Низький	39 %
Середній	55 %
Високий	6%

У студентів СумДУ середній та низький рівень емпатії – 55 % та 39 % відповідно, в той час як високий рівень лише у 6 % опитаних, а дуже низький рівень у студентів СумДУ взагалі відсутній.

Таблиця 2.7

Описова статистика показників емпатії студентів СумДУ

Емпатія	Середнє	Ст. відхилення	Коефіцієнт варіації, %
Студенти СумДУ	19,9	5,368	26,96

У таблиці 2.7 «Описова статистика шкал емпатії студентів СумДУ» подано результати за такими даними, як середнє арифметичне значення, стандартне

відхилення, коефіцієнт варіації. Середнє±стандартне відхилення дорівнює $19,9\pm 5,368$. Діапазон значень шкали варіює від 8 до 30. Отримані результати свідчать про середні емпатійні здібності наших досліджуваних

Результати показників шкал емпатії студентів Сумського медичного коледжу у процентному співвідношенні представлені у табл. 2.8.

Таблиця 2.8

Показники емпатії студентів медичного коледжу

Рівень емпатії	Кількість студентів у %
Дуже низький	25 %
Низький	36 %
Середній	25 %
Високий	14 %

Серед опитаних студентів Сумського медичного коледжу більшість студентів з низьким рівнем емпатичних здібностей – 36 %, в той час, як студентів з дуже низьким та середнім рівнем емпатії по 25 % і з високим – 14 %.

Таблиця 2.9

Описова статистика показників емпатії студентів медичного коледжу

Шкала	Середнє	Ст. відхилення	Коефіцієнт варіації, %
Емпатія	21	6,23	29,68

У таблиці 2.9 подано результати за такими даними, як середнє арифметичне значення, стандартне відхилення, коефіцієнт варіації. Середнє±стандартне відхилення дорівнює $21\pm 6,23$. Діапазон значень шкали варіює від 8 до 31.

У вибірці студентів Сумського медичного коледжу середній показник по емпатії вищий ніж у студентів Сумського державного університету.

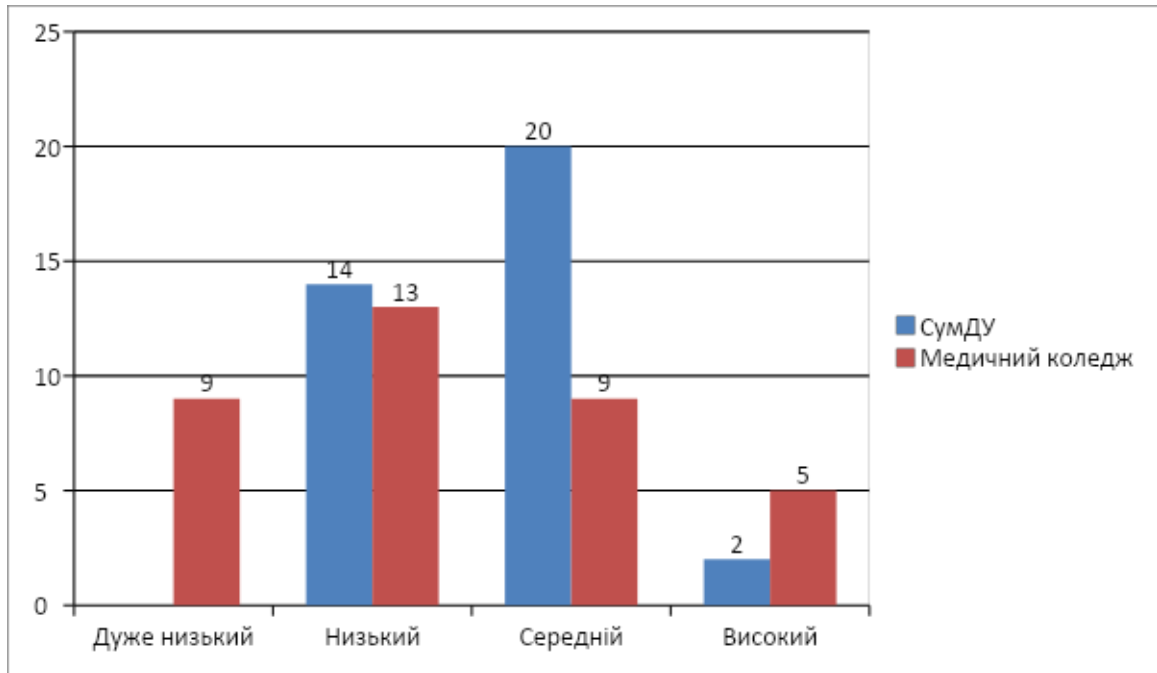


Рис. 2.2. Рівень емпатії студентів СумДУ та медичного коледжу

Аналізуючи рисунок 2.2 ми бачимо, що у студентів СумДУ переважає середній рівень емпатії (20 респондентів), низький рівень мають 14 опитаних, а високий лише 2, в той час, як серед студентів медичного коледжу, більшість опитаних з низьким рівнем емпатії – 13 осіб, з дуже низьким і середнім по 9 осіб, а з високим – 5.

З низьким рівнем емпатії люди не вміють співпереживати, емоційно відгукуватися на почуття. З середнім – людина тримає свої емоції при собі, розуміє емоційні стани інших але не завжди готова виставляти свої емоції напоказ.

Застосування t-критерія Стьюдента доводить, що у підгрупах відсутні статистично значущі відмінності (табл.2.10).

Таблиця 2.10

Загальні показники

	Студенти Сумського державного університету	Студенти Сумського медичного коледжу	$t_{\text{емп}}, p$
Індекс толерантності	$83,7 \pm 10,92$	$80,8 \pm 9,09$	–
Етнічна толерантність	$27,02 \pm 5,96$	$26,3 \pm 3,98$	–
Соціальна толерантність	$27,8 \pm 4,55$	$27,2 \pm 2,99$	–
Толерантність як риса особистості	$28,9 \pm 4,17$	$27,8 \pm 3,6$	–
Емпатія	$19,9 \pm 5,36$	$21 \pm 6,23$	–

Як і в підгрупі студентів СумДУ, так і в підгрупі студентів медичного коледжу відсутні статистично значимі відмінності по всім шкалам толерантності в залежності з рівнем емпатії.

Для визначення взаємозв'язку між показниками індексу толерантності та емпатії застосовано критерій кореляції Пірсона.

У загальній вибірці (див. рис. 2.3) присутня кореляція між емпатією та етнічною шкалою індексу толерантності ($0,25 \geq 0,05$). Найтісніші зв'язки емпатії

спостерігаються з загальною шкалою індексу толерантності, показник кореляції між ними дорівнює 0,32 ($p \geq 0,01$). Це означає, що представники цієї групи мають вираженими рисами толерантної особистості.

	Етнічна	Соціальна	Як риса особистості	Загальна	Емпатія
Етнічна	1				
Соціальна	0,5**	1			
Як риса особистості	0,32**	0,18	1		
Загальна	0,82**	0,72**	0,59**	1	
Емпатія	0,25*	0,15	0,23	0,32**	1

Пр

имітка: * $p \geq 0,05$; ** $p \geq 0,01$

Рис. 2.3. Кореляційний аналіз даних у загальній вибірці

У студентів СумДУ (див. рис. 2.4) відсутні значимі кореляційні зв'язки між параметрами емпатії та індексом толерантності. Проте були виявлені кореляційні зв'язки між шкалами толерантності, загальна толерантність корелює з етнічною, соціальною шкалами, а також шкалою як риса особистості. Ми можемо припустити, що відсутні кореляційні зв'язки через те, що серед опитаних студентів СумДУ переважають представники чоловічої статі.

	Етнічна	Соціальна	Як риса особистості	Загальна	Емпатія
Етнічна	1				
Соціальна	0,6*	1			
Як риса особистості	0,28	0,12	1		
Загальна	0,85*	0,78*	0,56*	1	
Емпатія	0,16	0,22	0,29	0,31	1

Примітка: * $p \geq 0,05$.

Рис. 2.4. Кореляційний аналіз даних у підгрупі студентів СумДУ

При кореляційному аналізі даних у групі студентів медичного коледжу (див. рис. 2.5), було виявлено прямий зв'язок емпатії з етнічною шкалою індексу толерантності ($0,4 \geq 0,05$), а також емпатія корелює з загальною толерантністю.

	Етнічна	Соціальна	Як риса особистості	Загальна	Емпатія
Етнічна	1				
Соціальна	0,27*	1			

Як риса особистості	0,38*	0,18	1		
Загальна	0,77*	0,72*	0,58*	1	
Емпатія	0,4*	0,08	0,21	0,38*	1

Примітка: * $p \geq 0,05$

Рис. 2.5. Кореляційний аналіз даних у підгрупі студентів медичного коледжу

При цьому, у обох груп найбільш тісним є зв'язок з соціальною толерантністю, тобто ставлення до різних субкультур і груп у нашому суспільстві найбільше пов'язане зі ступенем толерантності чи інтолерантності на поведінковому рівні. Ми припускаємо, що такі дані пов'язані з ознакою статі, профільною підготовкою досліджуваних, оскільки специфіка навчання медичних працівників відрізняється від навчання студентів звичних спеціальностей.

Висновки до розділу 2

1. Визначено наступні методи дослідження особливостей толерантності з різним рівнем емпатії:

- Метод емпіричного дослідження толерантності та емпатії;
- методи аналізу, тлумачення та інтерпретації теоретичних та емпіричних даних дослідження.

2. Для дослідження кожного рівня толерантності, нами були застосовані наступні методики: «Експрес-опитувальник «Індекс толерантності»(за Г.У.Солдатовою, О.О. Кравцовою, О.Є.Хухлаєвим, Л.А. Шайгеровою)», «Опитувальник для діагностики здатності до емпатії».

3. Виходячи з аналізу отриманих результатів, можна стверджувати, що у досліджуваних групах загалом переважає середній рівень толерантності але показники СумДу є більшими, що може свідчити про більший рівень толерантності. Аналізуючи результати дослідження емпатії у студентів у більшості студентів переважає низький та середній рівне емпатійних здібностей.

4. На основі проведеного дослідження та обробки результатів було виявлен, що гіпотеза підтвердилася , тобто толерантність особистості пов'язана з емпатійними проявами студентської молоді.

РОЗДІЛ 3. Шляхи підвищення толерантності у студентів

3.1. Психокорекційні засоби впливу у концепції Е. Берна

Структурний і транзакційний аналіз на основі особистості і соціальної динаміки пропонує систематичну і зв'язну теорію, засновану на клінічному досвіді, а також відповідну багатьом психіатричним хворим форму активної і раціональної терапії, яку можна легко зрозуміти і застосувати до конкретного виду захворювання.

Практикуючих психотерапевтів можна умовно розділити на дві групи: використовують Батьківські функції, тобто радять, переконують і т.д. і застосовують раціональні підходи, засновані на інтерпретації і порівнянні, як непряма психотерапія і психоаналіз. Батьківські підходи нехтують архаїчним фантасмом (від грец. *phantasma* - привид) хворого, навіть заперечують його, так що врешті-решт лікар часто втрачає контроль над ситуацією і сам буває здивований або засмучений результатом лікування. раціональний підхід пропонує дати самому хворому механізм контролю.

Звичайні методи лікування займають багато часу, і не тільки пацієнт, але і його близькі страждають від його болючої поведінки. Якщо у пацієнта також є маленькі діти, це може негативно вплинути на їх розвиток. Згідно з концепцією транзакційного аналізу Е. Берна, у поведінці людини, у його загальному світогляді та самосприйнятті час від часу переважають три якісно різні его - стани:

- дитина,
- батько,
- дорослий.

Позиція «Батько» - це досить таки розповсюджений сценарій поведінки дорослих людей щодо дітей, що викарбовується у пам'яті людини. Але зазвичай він має розповсюджені стереотипи і автоматизованих форм поведінки,

відображаючи традиції, цінності, норми і правила. «Батько» втілює функції контролю над дотриманням норм і розпоряджень, які людина запозичує, часто некритично, впродовж життя, а також уособлює заступництво і турботу. По суті - це актуалізація моральної сфери особистості. Коли людина знаходиться в даному стані,

вона відчуває себе потрібною, розуміє, що здатна на все, вирішувати багато питань. Отже, такий стереотип вимагає від оточуючих слухняності, покірності, виконання усіх доручень.

Роль «Дитини» в основному відображає зміст внутрішнього світу людей і фіксує специфічну реакцію кожного з нас на умови життя, пережиті в дитинстві. Окрім безпосереднього досвіду, цей досвід охоплює також наслідки розуміння дітьми подій. Даний стан приймає дві форми: як природна «дитина», яка є джерелом інтуїції, творчості, спонтанних поривів і радості. А ще, як залежна «дитина», яка змінюється, адаптується, під впливом «батька» (може бути слухняною або, навпаки, агресивною, жорстокий). По суті це може бути реалізація емоційної сфери людини.

Будучи в такому стані, люди будуть привертати увагу інших, відчувати страх і провиту, ображатися, досить емоційно реагувати на нісенітниці.

«Дорослий» компонент свідомості включає здатність індивіда самостійно шукати стратегії та тактики. Поведінка «Дорослого» відповідає таким характеристикам: неупередженість, об'єктивність в оцінках та самооцінка, орієнтація на власні сили та можливості. «Дорослі» - це ситуація, коли інформація обробляється та оцінюється з метою ефективної взаємодії із зовнішнім світом. доводить самостійність і здатність.

У різних життєвих ситуаціях, особливо коли це стосується під час процесу спілкування з друзями, колегами, людина, як правило, знаходиться в одному з цих его-станів, який активний. Може бути таке, що поєднуються два его-стани,

або, більш конкретно, «зараження» (зараження) одного стану з іншим. За допомогою цього механізму зараження Берн пояснює різні випадки особистих патологій та відхилень до психічних захворювань.

При концепції еґо-станів можна розглядати процес міжособистісної взаємодії. Тобто елементарний вид спілкування, що складається з транзакційної стимул-реакції і реакції, називається транзакцією. При допомозі концепції Берн тлумачить досить такі складні форми поведінки людини. За допомогою психологічних ігор люди часто неусвідомлено компенсують свої особистісні проблеми. Берн створив теорію і типологію ігор і сценаріїв, описаних в книзі «Ігри, в які грають люди» [5].

Ми вважаємо, що «транзакція» - це одиниця зв'язку. Люди, які перебувають разом у групі, зрозуміло, що будуть розмовляти між собою або іншим чином демонструвати своє усвідомлення присутності один одного. Ми припускаємо це «стимулом транзакцій». Той, кому адресовано стимул до транзакції, скаже або зробить щось у відповідь. Ми називаємо цю відповідь «транзакційною реакцією».

Мета простого транзакційного аналізу - з'ясувати, який саме стан «Я» відповідально за транзакційний стимул і який стан людини здійснило транзакційних реакцію. У найбільш простих транзакціях і стимул, і реакція виходять від Дорослого. Наприклад, хірург, оцінивши на основі наявних у нього даних необхідність в скальпелі, простягає руку медсестрі. Правильно витлумачивши цей жест, оцінивши відстань і м'язові зусилля, вона вкладає скальпель в руку хірурга таким рухом, якого від неї чекають. Кілька більш складними є транзакції Дитина - Батько. Наприклад, під час хвороби дитина з високою температурою просить пити, і доглядає за ним мати приносить склянку води [4].

Для Е.Берна характерна спеціальна термінологія, яка стосується події, що здійснюються людьми під час взаємодії.

«Гра» – фіксований і неусвідомлюваний стереотип поведінки, у якому особистість прагне уникнути повноцінного контакту за допомогою маніпуляцій. Близькість – це вільний від ігор, щирий обмін почуттями, без експлуатації, що виключає отримання вигоди й привілеїв. Під іграми розуміють тривалу низку дій, що містять слабкість, пастку, відповідь, удар, розплату, винагороду. Кожна дія супроводжується визначеними почуттями. Заради одержання почуттів часто і відбуваються дії гри. Кожна дія гри супроводжується погладженнями, яких на початку гри більше, ніж ударів. Чим далі цікавіша гра, тим інтенсивнішими стають погладження й удари, досягаючи максимуму наприкінці гри [4].

Психологічна гра є серією трансакцій, що слідує одна за одною з чітко визначеним і передбачуваним наслідком, зі схованою мотивацією. Щоб отримати виграш, людина повинна досягти емоційного стану, до якого вона прагнула дійти..

«Пещення і побиття» - дії, що стосуються передачі позитивних або негативних емоцій. Пещення буває:

- позитивний: «Ти добрий до мене», «Який ти милий і ніжний».
- негативний: «Ти мені не подобаєшся», «Ти негарно відгукуєшся про порядних людей сьогодні».
- умовні (від того, що людина робить і підкреслює висновки): «Ти добре зробив», «Я хотів би більше, якби ...»;
- безумовний (про те, ким насправді є людина): «Ви фахівець найвищого рівня», «Я приймаю вас такою, яка є».
- фальшивими (зовні вони виглядають як позитивні, а насправді виявляються ударами): «Вам, звичайно ж, зрозуміло, що я вам говорю, хоч ви і

виглядаєте як неосвідчена людина», «Вам дуже личить цей костюм, тому він висить на вас як мішок картоплі» [4; 13].

Будь-яка взаємодія людей, що містять пестощі та погладжування, складають серію пестощів і погладжувачь особистості, які багато в чому визначають, як людина ставиться до себе. Ласки потребують усі, особливо підлітки, діти та люди похилого віку. Чим менше фізичного лашення людини, тим більше воно координується у психологічному лашенні, яке з віком стає більш диференційованим та вишуканим. Погладжування й удари зворотно пов'язані: чим позитивніша людина отримує, тим менше ударів вона дає і чим більше поглажувань отримує, тим менше поглажувань. «Трансакції» – усі взаємодії з іншими людьми з позиції тієї чи тієї ролі: «Дорослого», «Батька», «Дитини».

Існують додаткові, перехресні та приховані трансакції. Додатковими є операції, які відповідають очікуванням людей, які взаємодіють, і здорових людських стосунків. Такі взаємодії не схильні до конфліктів і можуть тривати нескінченно довго. Перехресні трансакції починаються із взаємних звинувачень, їдких коментарів і закінчуються гучним стуком у двері. У цьому випадку подразник – це реакція, яка викликає неадекватні «его-стани». Приховані трансакції містять більше двох «его-станів», повідомлення в них охоплюється соціально прийнятним стимулом, але відповідна реакція очікується від ефекту прихованого повідомлення, що є змістом психологічних ігор.

«Шантаж» – стимул поведінки, при якому люди застосовують звичні установки, викликаючи негативні емоції, ніби вимагаючи від своєї поведінки їх заспокоїти. Шантаж, як правило, є тим, що в кінці отримує новачок у грі. Наприклад, багато скарг клієнтів спрямовані на отримання емоційної та психологічної підтримки від інших. [5; 18].

«Заборони та перші рішення» - одне з базових понять, яке означає повідомлення, передане в дитинстві від батьків до дітей «Я-станом» «Дитиною» стосовно проблем, тривог та переживань батьків. Ці заборони можна порівняти з діаграмами фіксованої поведінки, у відповідь на ці повідомлення дитина приймає так звані «ранні рішення», а саме типи поведінки, які є результатом заборон. Наприклад, «Не рухайся, ти повинен бути невидимим, інакше буде погано». «І я вийду вперед».

«Сценарій життя» - це життєвий план, який нагадує гру, в яку змушена грати людина. Містить: батьківські повідомлення (соціальні правила, заборони, правила поведінки). Діти отримують словесні повідомлення від батьків про загальний життєвий план та конкретні життєві події, пов'язані з різними аспектами людської поведінки: професійним сценарієм, сценарієм шлюбу, освітнім, релігійним. Отже, сценарії виховання можуть бути: конструктивними, деструктивними та непродуктивними [13].

«Психологічна позиція або основна життєва позиція» - сукупність основних, основних уявлень про себе, важливих інших у світі, які приймають важливі рішення та поведінку людини. Є такі ключові позиції:

- 1) «Я процвітаю - ти процвітаєш».
- 2) «Я нещасний - ти нещасний».
- 3) «Я нещасний - ти процвітаєш».
- 4) «Я процвітаю - ти нещасний» [5].

Транзакційний аналіз включає:

- 1) структурний аналіз - аналіз структури особистості.
- 2) аналіз транзакцій - вербальна та невербальна взаємодія між людьми.
- 3) аналіз психологічних ігор, прихованих транзакцій, що призводять до бажаного наслідку - перемоги.

4) сценарій аналізу (сценарій аналізу) індивідуального життєвого сценарію, якому людина ненавмисно підкоряється. В основі корекційної взаємодії лежить структурний аналіз «егопозиції», який передбачає демонстрацію взаємодії за допомогою рольової техніки [18].

Особливо виділяються дві проблеми:

1) інфекція при змішуванні двох різних «его станів»; і

2) винятки, коли "Я-стани" жорстко відокремлені один від одного.

Принцип відкритого спілкування використовується в аналізі транзакцій. Це означає, що психолог і клієнт говорять простою мовою, загальноприйнятими словами (це означає, що клієнт може прочитати літературу з аналізу транзакцій).

Основна мета програми розвитку - допомогти студенту зрозуміти його ігри, його життєвий сценарій, «Я-стани» і, якщо потрібно, прийняти нові рішення щодо поведінки та побудови життя.

Суть корекції полягає у звільненні учня від реалізації нав'язаних програм поведінки та допомозі йому стати незалежним, спонтанним, здатним до повноцінних стосунків та близькості. Мета також полягає в тому, щоб учень досяг незалежності та самостійності, свободи від примусу, інтеграції у реальні взаємодії без ігор, що вимагають відкритості та близькості. Кінцевою метою є досягнення самостійності особистості, визначення власної долі, відповідальність за свої вчинки та почуття.

Основне завдання психолога - надати необхідну картину. І тому вимога до його посади: співпраця, прийняття студента, поєднання посади викладача та спеціаліста. Таким чином, психолог звертається до «дорослого стану» «Дорослого» до учня, не схвалює примх «Дитини» і не заспокоює розгніваного «Батька» учня. [13].

Коли психолог використовує непотрібну термінологію, незрозумілу для студента, вважається, що він намагається захиститися від власної невизначеності та проблем.

Головною умовою роботи в аналізі транзакцій є укладення договору. У контракті чітко визначені цілі, які студент ставить перед собою. шляхи досягнення цих цілей; пропозиції психолога щодо взаємодії, перелік вимог до студента, які він зобов'язується виконати.

Учень вирішує, які переконання, почуття, поведінкові стереотипи він повинен змінити для досягнення бажаних цілей. Розглянувши перші рішення, студенти починають мислити, поводитися і відчувати себе по-різному, прагнучи здобути автономію. Наявність договору передбачає взаємну відповідальність обох сторін: психолога та студента [13].

3.2. Розвивальна програма толерантності студентів з різним рівнем емпатії

Для психокорекційної роботи студентів нами була розроблена корекційно-розвивальна програма.

Основною метою програми є корекція толерантності у студентів.

Цільова аудиторія: студенти ЗВО (12 – 16 осіб).

Відбір учасників: попередньо були проведені методики для визначення рівня толерантності та емпатії і студентам, з низьким рівнем толерантності була запропонована участь у корекційно-розвивальній програмі.

Програма спрямована на вирішення наступних **завдань**:

1. Забезпечити засвоєння студентами теоретичних знань про толерантність;
2. Розвивати здатність до емпатії, співпереживання в контексті відносин «Я - інші»;
3. Формувати навички толерантного спілкування як основи адекватного психологічного контакту.

Організація занять: цикл занять включає в себе 4 заняття, заняття проводяться з періодичністю один раз на тиждень. Кожне заняття триває одну годину.

Місце проведення: Місцем для проведення програми може бути будь-яке приміщення, в якому можуть зручно розміститись:

- стільці;
- столи для роботи учасників в малих групах та розміщення необхідних матеріалів;
- дошка або фліп-чарт.

Крім того, важливо, щоб в приміщенні було достатньо місця для проведення ігор та інших рухливих форм роботи.

Заняття 1

Мета: усвідомлення студентами власного рівня толерантності.

Необхідні **матеріали:** м'яч, фліп-чарт, листи для фліп-чарту, проектор, ватман, маркери.

Вступна частина: (5 хвилин)

Представлення тренера озвучення теми та мети програми.

Вправа 1: «Сніжний ком» (10 хвилин)

Ціль: знайомство.

Назвіть своє ім'я та хобі, передайте м'яч сусіду зліва, який має назвати ім'я та хобі попереднього учасника, а потім своє і так по колу, до останнього учасника.

Правила групової роботи: (записати на фліп-чарті) (10 хвилин)

Обговорюємо правила роботи в групі. Найважливіші з них є:

1. Конфіденційність – не обговорювати те, що відбувається в групі, а також учасників групи за межами аудиторії.
2. Повага до іншого – не перебивати, не ображати інших учасників, а також не оцінювати інших.
3. Активно брати участь у роботі групи, виражати свою думку, брати участь в обговоренні.
4. «Тут і зараз» - в групі обговорювати лише події, в цей час і саме зараз.
5. Щирість та відвертість – виражати почуття, не брехати.

Вправа 2 «Визначення толерантності» (10 хвилин)

Мета: виявлення ступеня розуміння студентами поняття «толерантність».

Потім учасники, по колу, зачитують свої висловлювання.

Інструкція: учасники закінчують пропозицію: «Толерантність» - це ...

Потім учасники, по колу, зачитують свої висловлювання.

Міні-повідомлення про толерантність (10 хв)

Вправа 3: «Предмет в кімнаті» (20 хвилин)

Інструкція : (учасники діляться по двоє) Огляньте кімнату, в якій Ви знаходитесь. Оберіть який-небудь предмет. Краще за все підійде той предмет, на який ваш погляд впадає в першу чергу. Тепер станьте цим предметом і розкажіть про себе. Наприклад «Я двері. Я важка і прямокутна і дерев'яна. Іноді я встаю у людей на шляху. Но коли я це роблю, вони просто штовхають мене.» Щоб підвищити ефективність вправи, попросіть партнера поговорити з вами, як з відповідним предметом. Партнеру не слід інтерпретувати те що ви говорите. Він повинен просто розмовляти з вами. Наприклад:

«Я двері. Коли я стою у людей на шляху, вони штовхають мене.» - «Двері, що ти відчуваєш коли люди штовхають тебе?»

- «Я злюсь, ну я двері і не можу говорити. Я просто дозволяю їм робити це»
- «Ось воно що, а ти хотіла щось би змінити щоб почувати себе краще?»

Загальна рефлексія (10 хвилин)

Учасники по черзі висловлюють думку, діляться враженнями.

Заняття 2

Мета: візуалізація зв'язків толерантності із емпатією.

Необхідні матеріали: Аркуші паперу, фломастери, ручки.

Вступна частина (10 хвилин)

Привітання

Вправа 1 «Моє сонце» (15 хв.)

Мета: зняття напруження, підвищення впевненості у собі.

Інструкція: Кожному учаснику пропонується намалювати сонце з промінчиками (промінчиків має бути якомога більше). На кожному з променів

потрібно написати свої переваги (позитивні якості), а на кінці променя імена тих людей, кого ці якості зігривають.

Вправа 2 «Герой або героїня» (20 хвилин)

Інструкція: оберіть свого улюбленого героя. Це може бути персонаж дитячої казки. Можливо це герой або героїня якогось фільму. Візьміть першого персонажа, що прийшов в голову. Опишіть його. Станьте цим персонажем. Розповідайте про себе стільки, скільки хочеться, використовуйте при цьому слово «Я».

Загальна рефлексія (10 хвилин)

Заняття 3

Мета: зміна установок.

Вправа 1 «Шикуватися за зростом» (5 хвилин)

Мета: підвищення рівня згуртованості, взаєморозуміння і погодженості дій у групі.

Інструкція: учасникам групи пропонується із зажмуреними очима вишикуватися за зростом (інший варіант: стати колом). Група може зробити кілька спроб.

Вправа 2 «Оплески» (5 хвилин)

Мета: підвищення настрою і самооцінювання, активізація учасників групи.

Інструкція: учасники сидять у колі. Ведучий просить встати тих, хто має певне уміння чи якість (наприклад: «Устаньте всі ті, хто вміє вишивати, кататися на гірських лижах, любить дивитися серіали, мріє навчитися грати у великий теніс», тощо). Інші учасники групи аплодують тим, хто встав.

Вправа 3 «Чарівна крамниця» (20 хв.)

Інструкція: попросіть членів команди уявити, що є магазин дивних для нас «речей»: терпіння, грація, прийняття інших, почуття гумору,

чуйність, довіра, альтруїзм, толерантність до розбіжностей, самоконтроль, доброзичливість, схильність не судити інші, гуманізм, здібності, допитливість, здатність співпереживання. Ведучий виступає в ролі продавця, обмінюючись одними якостями з іншими. Запрошується один із учасників. Він може придбати одну або кілька «речей», яких у нього немає. Наприклад, покупець просить у продавця «терпіння». Продавець виявляє, скільки йому потрібно «терпіння», навіщо воно йому потрібне, тому він хоче бути «терплячим». В якості платежу продавець щось просить у покупця, наприклад, він може заплатити з «почуттям гумору», яке у нього є додатково.

Заняття 4

Мета: закріплення досягнутих результатів у сфері толерантності особистості, підведення підсумків.

Вправа 1 : «Собака зверху, собака знизу» (15 хвилин)

Інструкція: Учасники діляться по двоє, учасникам групи пропонується ситуація (людина в автобусі поставив портфель на сусіднє сидіння). Потрібно домогтися, щоб він добровільно звільнив місце. Сидячий отримує інструкцію звільнити місце тільки за бажанням. На роль сидить вибирається найбільш активний і гнучкий учасник. У ролі вмовляти можуть побувати всі бажані учасники.

Ситуативна гра «Аеропорт» (25 хвилин)

З групи вибираються 2 пари бажаних брати участь у рольовій грі. Вони розігрують одну і ту ж рольову ситуацію. Коли перша пара учасників розіграє сценку відповідно до інструкції, друга пара знаходиться поза даного приміщення, щоб не бачити того, що відбувається.

Потім запрошується друга пара і знову розіграє ситуацію.

Кожному учаснику дається для ознайомлення інструкція на окремому аркуші. Решта членів групи повинні зрозуміти суть того, що відбувається конфлікту і провести аналіз спілкування. Проводиться порівняльний аналіз позицій спілкування і ефективності результатів спілкування у двох пар учасників, з'ясовується, наскільки правильно учасники вели себе під час конфлікту.

Можна спробувати обговорити більш ефективний варіант вирішення конфліктної ситуації.

Інструкція начальнику.

Ви начальник відділу. Співробітниця Н. не здала до терміну важливі для вас розрахунки. Вам передали, що вона дзвонила і сказала, що через хворобу вона, мабуть, ще довго не з'явиться. Однак коли ви кілька разів телефонували їй додому, до трубки чомусь ніхто не підходив. Ви змушені летіти в Санкт-Петербург в термінове відрядження на важливу нараду без потрібних даних. Ви дуже переживаєте. В аеропорту ви раптом стикаєтеся з «хворий» співробітницею, яка чекає черги біля пункту реєстрації пасажирів.

Інструкція підлеглої.

Ви працівник відділу. Ваші справи складаються дуже невдало. В саму пору здачі важливого звіту важко захворіла ваша сестра і, посколбку за нею нікому доглядати, ви взяли лікарняний по догляду за нею і тепер тимчасово живете у неї. Ваш знайомий відлітає в Санкт-Петербург в короткострокову відрядження, і ви хочете передати йому рецепт на рідкісне ліки, життєво необхідне для лікування вашої сестри. Ви поспішаєте в аеропорт, але спізналися: ваш знайомий, мабуть, вже полетів. Ви стоїте і не знаєте, що робити. Раптом вас гукає ваш начальник.

Загальна рефлексія (10 хвилин)

Висновки третього розділу

1. Розроблена програма спрямована на розвиток толерантності у студентів у закладах вищої освіти. Серед методів розвитку толерантності є транзактний аналіз. Програма включає в себе інформаційно-пізнавальний та розвивальні компоненти.

2. Програма розвитку толерантності передбачає, що по закінченню учасники будуть знати структуру та поняття толерантності, методи формування.

3. Проведення даної розвивальної програми є ефективним інструментом для розвитку толерантності студентів у закладах вищої освіти

ВИСНОВКИ

Кваліфікаційна робота на здобувача вищої освіти бакалавра психології присвячена вивченню питання особливості толерантності студентів із різним рівнем емпатії. Було проаналізовано взаємозв'язки толерантності та емпатії. Головною метою є написання програми розвитку толерантності студентів із різним рівнем емпатії методами транзактного аналізу.

1. Теоретичне дослідження проблеми толерантності студентів дозволяє нам стверджувати, що існує потреба у психологічних засобах розвитку толерантності в залежності від емпатії. Розуміючи суть толерантності, можна зазначити, що використання терміну «толерантність» у психології зосереджується на двох поняттях: 1) як характеристики окремих властивостей (констант або станів), що полягає у здатності підтримувати саморегуляцію в умовах вплив факторів навколишнього середовища викликає розчарування; 2) як характеристика здатності поводитися агресивно, конструктивно щодо іншої людини на основі прозорості щодо відносної незалежності від чужих вчинків. У першому випадку акцент робиться на самозбереженні, у другому - на готовності до взаємодії.

Отже, емпатія - це глибоке і безпомилкове сприйняття внутрішнього світу іншої людини, його прихованих емоцій і смислових відтінків, емоційне співзвуччя з його переживаннями, використання всієї глибини розуміння цієї

людини не в своїх, а в його інтересах. Здатність до емпатії є основою для дружніх взаємин, які займають величезне місце в міжособистісному спілкуванні.

2. Для дослідження толерантності особистості та емпатії, нами були використані наступні методики: для дослідження індексу толерантності особистості – «Експрес-опитувальник Індекс толерантності» (Г.У.Солдатова, О. А. Кравцова, О. Е. Хухлаев, Л. А. Шайгерова)» для дослідження рівня емпатії «Опитувальник для діагностики здатності до емпатії (А. Мехрабіана, Н. Епштейн)».

Аналізуючи результати толерантності, ми виявили, що у обох вибірках середній рівень толерантності. Емпіричне дослідження емпатійності студентів показало, що у студентів СумДУ переважає середній рівень емпатії, на відміну від студентів медичного коледжу, в останніх переважає низький рівень емпатії.

3. Нами була розроблена програма спрямована на розвиток толерантності у студентів у закладах вищої освіти. Серед методів розвитку толерантності є транзактний аналіз. Програма включає в себе інформаційно-пізнавальний та розвивальні компоненти. Програма складається з 4 занять по 90 хвилин та була написана з використанням методів транзактного аналізу.

4. Гіпотеза покладена у основу кваліфікаційного дослідження була підтверджена, а саме: доведено, що толерантність особистості пов'язана з емпатійними проявами студентської молоді.

5. Перспективи подальших досліджень ми вбачаємо в апробації розвивальної програми та вивченні гендерних відмінностей толерантності студентської молоді з різним рівнем емпатії.

СПИСОК ВИКОРИСТАНИХ ДЖЕРЕЛ

1. Аверзаев И. И. О формировании толерантности у учащейся молодежи. *Воспитание школьников*. 2010. № 7. С.64–66.
2. Агеева З. Комунікативна толерантність як елемент комунікативної компетентності особистості. *Вісник Іванівського державного університету. Серія «Природничі, суспільні науки»*. 2012. №1. С. 49–53.
3. Безлюева Г. Толерантность: взгляд, поиск, решение Г. Безлюева, Г. Шеламова. М. Вербум, 2003. 168 с.
4. Берн Э.Л. Игры, в которые играют люди Пер. с англ. А. И. Федорова. 1972.
5. Берн Э.Л. Трансакционный анализ в психотерапии Пер. с англ. А. А. Грузберга. Москва Эксмо, 2009. 416 с
6. Бойко В.В. Социально-психологический климат коллектива и личность. 1983. 196 с.
7. Васьківська С.В. Основи психологічного консультування

С.В. Васьківська. *Четверта хвиля*. 2004. 36 с.

8. Гаврилова Е. Проблемы толерантности и пути их решения в школьном пространстве. *Социальная педагогика*. 2010. № 1 С. 45–49.

9. Журавльова Л. П. Психологія емпатії. *Видавництво ЖДУ ім. І. Франка*. 2007. 328 с.

10. Кириленко Т.С. Психологія: емоційна сфера особистості. 2007. 256 с.

11. Кузнецова І.В. Етапи формування емпатійної культури студентів. *Педагогіка та психологія. Зб. наук. пр. Вип. 21. Харків : ХДПУ*, 2002. С. 125-129.

12. Моргун В. Ф. Толерантність як чинник мотивації спілкування. *Друкарська майстерня*. 2015. 192 с.

13. Осипова А.А. Общая психокоррекция. *ТЦ «Сфера»*, 2000. 512 с.

14. Роджерс К. Р. Взгляд на психотерапию. Становление человека К. Р. Роджерс; пер с англ. М. Исениной; под.общ. ред. Е.И. Исениной. 1994. 480 с.

15. Санникова О.П. Досвід діагностики толерантності. *зб. наук. пр. Київського національного університету імені Тараса Шевченка*. 2011. Т.2. С. 68-73.

16. Солдатова Г. Психодиагностика толерантности. *«За друга»* 2004. 400 с.

17. Степанов С.С. Психология в лицах . *Эксмо-Пресс*, 2001. 384 с.

18. Таланов В.Л. Справочник практического психолога 2002. 928 с.

19. Тодорцева Ю.В. Багатогранність феномена «толерантності» у теорії *Науковий вісник Південноукраїнського педагогічного ун-ту ім. К.Д. Ушинського: зб. наук. праць. Одеса*, 2004. С. 50–56

20. Яланська С. П. Психологія формування і розвитку толерантної особистості . *Збірник наукових праць викладачів, аспірантів, магістрантів і*

*студентів фізико-математичного факультету ПНПУ імені В. Г. Короленка.
2016. С. 304–307.*

ДОДАТКИ

Додаток А

Експрес-опитувальник «Індекс толерантності»

Інструкція : Оцініть, будь ласка, наскільки Ви згодні або не згодні з наведеними твердженнями, і відповідно до цього поставте галочку або будь-який інший значок навпроти кожного твердження:

Бланк методики

№	Твердження	<i>Абсолютн о не згоден</i>	<i>Не згоде н</i>	<i>Скоріш е не згоден</i>	<i>швидш е згоден</i>	<i>згоде н</i>	<i>Повніст ю згоден</i>
1.	У засобах масової інформації може бути						

	представлено будь-яка думка						
2.	У змішаних шлюбах зазвичай більше проблем, ніж в шлюбах між людьми однієї національност і						
3.	Якщо один зрадив, треба помститися йому						
4.	До кавказців стануть ставитися краще, якщо вони змінять свою поведінку						
5.	У суперечці може бути правильною лише одна точка зору						
6.	Жебраки і бродяги самі винні в своїх проблемах						
7.	З неохайними людьми неприємно спілкуватися						

8.	Навіть якщо у мене є своя думка, я готовий вислухати і інші точки зору						
9.	Всіх психічно хворих людей необхідно ізолювати від суспільства						
10.	Я готовий прийняти в якості члена своєї сім'ї людини будь-якої національності і						
11.	Біженцям треба допомагати не більше, ніж усім іншим, так як у місцевих проблем не менше						
12.	Якщо хтось чинить зі мною грубо, я відповідаю тим же						
13.	Я хочу, щоб серед моїх друзів були						

	люди різних національностей						
14.	Для наведення порядку в країні необхідна "сильна рука"						
15.	Приїжджі повинні мати ті ж права, що і місцеві жителі						
16.	Людина, яка думає не так, як я, викликає у мене роздратування						
17.	До деяких націй і народів важко добре ставитися						
18.	Безлад мене дуже дратує						
19.	Будь-які релігійні течії мають право на існування						
20.	Я можу уявити чорношкірого людини своїм близьким другом						
21.	Я хотів би стати більш						

	терпимою людиною по вiдношенню до iнших	
--	--	--

Опитувальник для діагностики здатності до емпатії

(А Мехрабіана, Н. Епштейн)

Інструкція: Прочитайте наведені твердження і, орієнтуючись на те, як ви ведете себе в подібних ситуаціях, висловіть свою згоду "+" або незгоду "-" з кожним з них.

1. Мене засмучує, коли бачу, що незнайома людина почувається серед інших людей самотньо.
2. Люди перебільшують здатність тварин відчувати і переживати.
3. Мені неприємно, коли люди не вміють стримуватися і відкрито проявляють свої почуття.
4. Мене дратує в нещасних людях те, що вони самі себе жаліють.
5. Коли хтось поруч зі мною нервує, я теж починаю нервувати.
6. Я вважаю, що плакати від щастя нерозумно.
7. Я близько до серця приймаю проблеми своїх друзів.
8. Іноді пісні про кохання викликають у мене багато почуттів.
9. Я сильно хвилююся, коли повинен (повинна) повідомити людям неприємну для них звістку.
10. На мій настрій сильно впливають оточуючі люди.
11. Я вважаю іноземців холодними і байдужими.
12. Мені хотілося б отримати професію, пов'язану зі спілкуванням з людьми.
13. Я не дуже засмучуюсь, коли мої друзі роблять нерозважно.
14. Мені дуже подобається спостерігати, як люди приймають подарунки.
15. По-моєму, самотні люди частіше бувають недобррозичливими.
16. Коли я бачу людину, що ридає, то сам (сама) засмучуюсь.

17. Слухаючи деякі пісні, я часом відчуваю себе щасливим (щасливою).
18. Коли я читаю книгу (роман, повість і т.п.), то так переживаю, начебто все, про що читаю, відбувається насправді.
19. Коли я бачу, що з кимось погано поводяться, то завжди серджуся.
20. Я можу залишатися спокійним (спокійною), навіть якщо все навколо хвилюються.
21. Якщо мій друг або подруга починають обговорювати зі мною свої проблеми, я намагаюся перевести розмову на іншу тему.
22. Мені неприємно, коли люди, дивлячись кіно, зітхають і плачуть.
23. Чужий сміх мене не заражає.
24. Коли я приймаю рішення, ставлення інших людей до нього, як правило, ролі не грає.
25. Я втрачаю душевний спокій, якщо навколишні чимось пригнічені.
26. Я переживаю, якщо бачу людей, що легко розчулюються через дрібниці.
27. Я дуже засмучуюсь, коли бачу страждання тварин.
28. Нерозумно переживати з приводу того, що відбувається в кіно або про що читаєш у книзі.
29. Я дуже засмучуюсь, коли бачу безпорадних старих людей.
30. Чужі сльози викликають у мене роздратування.
31. Я дуже переживаю, коли дивлюся фільм.
32. Я можу залишатися байдужим (байдужою) до будь-якого хвилювання навколо.
33. Маленькі діти плачуть без причини.