

# Кваліфікаційна робота бакалавра: алгоритм написання

# Зміст

---

1. Мета та структура
2. Вимоги до оформлення
3. Бібліографічне оформлення
4. Академічна доброчесність
5. Список літератури



# 1. Мета та структура

# Кваліфікаційна робота

Самостійно виконана здобувачем вищої освіти підсумкова робота (проєкт), що виступає формою атестації та передбачається на завершальному етапі здобуття певного рівня вищої освіти для встановлення відповідності набутих здобувачем результатів навчання (компетентностей) вимогам освітньої програми, стандарту вищої освіти та Національної рамки кваліфікацій [5].

# Завдання роботи

---

**Встановлення відповідності набутих здобувачем результатів навчання вимогам освітньої програми**

**Визначення готовності та спроможності здобувача до самостійної роботи за спеціальністю**

**Систематизація теоретичних знань та їх практичне використання при вирішенні конкретних завдань**

**Демонстрація рівня оволодіння методикою досліджень та експерименту, використання сучасних технологій у процесі розв'язання завдань**

# Загальні вимоги

---

- Цілеспрямованість, відповідність меті роботи
- Чітка логічність та послідовність побудови
- Глибина дослідження та повнота висвітлення
- Переконливість аргументації
- Точність формулювань, конкретність викладу
- Обґрунтованість висновків і рекомендацій
- Грамотне технічне оформлення

# Структура

---

- ТИТУЛЬНИЙ АРКУШ
- АНОТАЦІЯ
- ЗАВДАННЯ НА РОБОТУ
- ЗМІСТ
- ПЕРЕЛІК СКОРОЧЕНЬ
- ВСТУП
- ОСНОВНА ЧАСТИНА
- ВИСНОВКИ
- СПИСОК ДЖЕРЕЛ
- ДОДАТКИ

# Титульний аркуш

**Оформлюється за формою, наведеною у Положенні про кваліфікаційну роботу здобувача вищої освіти СумДУ [5]**

**МІНІСТЕРСТВО ОСВІТИ І НАУКИ УКРАЇНИ**  
**Сумський державний університет**

\_\_\_\_\_ (повна назва інституту/факультету)  
\_\_\_\_\_ (повна назва кафедри)

«До захисту допущено»  
Завідувач кафедри  
\_\_\_\_\_ (підпис) \_\_\_\_\_ (Ім'я та ПРИЗВИЩЕ)  
\_\_\_\_\_ 20\_\_ р.

**КВАЛІФІКАЦІЙНА РОБОТА**  
на здобуття освітнього ступеня \_\_\_\_\_ (бакалавр / магістр)

зі спеціальності \_\_\_\_\_ (код та назва)  
\_\_\_\_\_ програми \_\_\_\_\_ (назва програми)  
(освітньо-професійної / освітньо-наукової) \_\_\_\_\_ (назва програми)  
на тему: \_\_\_\_\_

Здобувача (ки) групи \_\_\_\_\_ (шифр групи) \_\_\_\_\_ (прізвище, ім'я, по батькові)

Кваліфікаційна робота містить результати власних досліджень. Використання ідей, результатів і текстів інших авторів мають посилання на відповідне джерело.

\_\_\_\_\_ (підпис) \_\_\_\_\_ (Ім'я та ПРИЗВИЩЕ здобувача)

Керівник \_\_\_\_\_ (посада, науковий ступінь, вчене звання, ім'я та ПРИЗВИЩЕ) \_\_\_\_\_ (підпис)  
Консультант<sup>1)</sup> \_\_\_\_\_ (посада, науковий ступінь, вчене звання ім'я та ПРИЗВИЩЕ) \_\_\_\_\_ (підпис)

Суми – 20 \_\_



# Анотація

---

Дані про обсяг роботи, кількість ілюстрацій, таблиць, креслень, додатків, використаних джерел

Обґрунтування актуальності теми роботи

Визначення мети, опис використаних методів та отриманих результатів

Рекомендації (за наявності) щодо використання та/або впровадження розробок або досліджень

Ключові слова (5-10) у називному відмінку, через кому у алфавітному порядку

# Анотація

## АНОТАЦІЯ

3

**Структура та обсяг кваліфікаційної роботи:** складається зі вступу, трьох розділів, загальних висновків, списку використаних джерел, що містить 44 найменувань. Загальний обсяг бакалаврської роботи становить 41 стор., у тому числі 4 таблиці, 12 рисунків, 3 додатків, списоку використаних джерел обсягом 4 сторінки.

**Метою роботи** є визначення ролі брендингу для подальшого регіонального розвитку держави та основних напрямків підвищення ефективності використання бренду Сумського регіону.

**Відповідно до поставленої мети були вирішені такі завдання:**

- Проаналізувати ефективність використання бренду Сумського регіону.
- Проаналізувати фактори впливу на розвиток бренду Сумського регіону за допомогою методики С. Анхольта.
- Оцінити якість бренду Сумського регіону на основі опитування громадян.
- Визначити напрямки підвищення ефективності використання бренду регіону в публічному управлінні.

**Об'єктом дослідження** є бренд регіону як інструмент публічного управління та фактори, що впливають на його формування.

**Предметом дослідження** є процес ефективного використання бренду регіону у публічному управлінні.

**Методи дослідження:** у роботі було використано ретроспективний аналіз, порівняльний та структурний аналіз.

**Ключові слова:** бренд, брендинг, регіон, ефективність.

**Обсяг 1,0 – 2,0 тис. друкованих знаків**  
**Обсяг 6,0 – 8,0 тис. друкованих знаків**  
**англійською мовою, якщо захист**  
**відбудуватиметься цією мовою**

# Індивідуальне завдання на роботу

---

Розробляється керівником відповідно до запропонованого студентом плану роботи

Зазначається тема роботи та перелік питань, що належить розробити (обґрунтувати)

Вказується дата видачі завдання і терміни виконання окремих розділів і цілої роботи

Підписується студентом і керівником роботи, затверджується завідувачем кафедри

# Зміст

ЗМІСТ		4
Перелік скорочень.....		5
Вступ.....		6
1 Теоретичні основи формування маркетингової діяльності у банку.....		8
1.1 Поняття та значення маркетингової діяльності у банку.....		8
1.2 Організація маркетингової діяльності у банку.....		12
1.3 Етапи розроблення маркетингової політики банку.....		16
2 Особливості банківського маркетингу у вітчизняних реаліях.....		20
2.1 Аналіз українського ринку надання банківських послуг.....		20
2.2 Характеристика ПУМБ як типового представника банківського   сектору.....		24
2.3 Фактори, що визначають успішність діяльності аналізованого суб'єкта господарювання.....		29
3 Удосконалення використання маркетингових інструментів у діяльності ПУМБ.....		35
3.1 Рекомендовані інструменти для підвищення конкурентоспроможності ПУМБ.....		35
3.2 Оцінювання ефективності пропонуванних маркетингових заходів...41		
Висновки.....		46
Список використаних джерел.....		49
Додатки.....		53

**Оформлено відповідно  
до ДОДАТКУ Б  
ДСТУ 3008:2015  
! «Інформація і  
документація. Звіти у  
сфері науки і техніки.  
Структура і правила  
оформлювання» [9]**

# Перелік умовних скорочень

6

## ПЕРЕЛІК УМОВНИХ СКОРОЧЕНЬ

ПАТ	- Публічне акціонерне товариство
ВВП	- Валовий внутрішній продукт
ЄБРР	- <u>Європейський</u> банк реконструкції та розвитку
ЄЕС	- Європейська економічна спілка
ЄС	- <u>Європейський</u> Союз
МБРР	- Міжнародний банк реконструкції та розвитку
СБ	- Світовий банк
ТНК	- Транснаціональна корпорація
\$	- Долар, позначення грошової одиниці США

➤ специфічна термінологія

➤ маловідомі скорочення

➤ символи, позначення

**!** Розшифровку скорочень, які повторюються менше трьох разів, наводять прямо у тексті при першому згадуванні

# Вступ

---

- Обґрунтування актуальності теми дослідження
- Характеристика сучасного стану проблеми
- Визначення об'єкта і предмета досліджень
- Формулювання мети і завдань роботи
- Інформація про дані і методи досліджень

**!** Обсяг 1-2 стор.

# Визначаємо:

---

**ОБ'ЄКТ**

**ПРЕДМЕТ**

**МЕТУ**

**ЗАВДАННЯ**



Що  
розглядається:  
процес, явище



Що  
вивчається:  
певні  
властивості  
об'єкта



Бажаний  
кінцевий  
результат



Перелік  
дій/етапів  
для реалізації  
мети

# Основна частина

---

**РОЗДІЛ 1**



**Теоретико-методичний**

**РОЗДІЛ 2**



**Аналітично-конструктивний**

**РОЗДІЛ 3**



**Конструктивно-рекомендаційний**



# Основна частина

---

## РОЗДІЛ 1



Теоретичне дослідження теми та визначення кола проблемних питань

Аналіз наукових джерел із проблематики дослідження

Викладення методик аналізу визначених проблем

Підсумовуючий висновок



Обсяг - 20-30% від основної частини  
Структура – 1-2 підрозділи

# Основна частина

---

## РОЗДІЛ 2



Поглиблений аналіз досліджуваної проблеми

Насичення статистичною та фактографічною інформацією

Оцінювання отриманих результатів, визначення шляхів вирішення проблеми

Підсумовуючий висновок



Обсяг - 30-50% від основної частини  
Структура – 2-3 підрозділи

# Основна частина

---

## РОЗДІЛ 3



Аналіз і узагальнення  
результатів дослідження

Пропозиції з удосконалення та практичного  
впровадження результатів дослідження

Підсумовуючий висновок



Обсяг – до 30% від основної частини  
Структура – 1-2 підрозділи

# Висновки

---

**Висвітлення найважливіших результатів дослідження та їх практичного застосування**

**Відповідність кожного висновку поставленому у роботі конкретному завданню**

**Стислість і лаконічність викладення, чіткість формулювань, логічна побудова**

**! Обсяг 2-3 стор.**

# Список використаних джерел

198

## СПИСОК ВИКОРИСТАНИХ ДЖЕРЕЛ

1. Пасічний Р. Національна безпека України в епоху глобалізації. *Українська національна ідея: реалії та перспективи розвитку*. 2012. Вип.24. С. 108-113.
2. Власюк О. С. Національна безпека України: еволюція проблем внутрішньої політики: Вибр. наук. праці. К.: НІСД, 2016. 528 с.
3. Ляпустин Е. В., Темнов Е. И. Цицерон, Марк Тулий. О государстве; О законах; О старости; О дружбе; Об обязанностях; Речи; Письма. М. : Мысль, 1999. 782 с.
4. Rothschild E. What is Security? *Dacdalus*. 1995. Summer. P. 61–65.
5. Нікітін Ю. В. Національна безпека України в сучасних умовах: ризики і фактори впливу. *Юридична наука*. 2015. № 2. С. 141-148.
6. Новицький Г. В. Теоретико-правові основи забезпечення національної безпеки України : монографія. К. : Інтертехнологія, 2008. 496 с.
7. Бригінець О. О. Правове забезпечення фінансової безпеки України, автореферат дисертації для здобуття наук. ступ. д.ю.н.,

Нумерація сторінок наскрізна з основним текстом

**!** Обсяг 25-50 джерел

# Додатки

123

ДОДАТОК А  
Зразок форми відгуку наукового керівника

**ВІДГУК  
на дипломну роботу**

студента \_\_\_\_\_  
(прізвище, ім'я)

на тему \_\_\_\_\_  
(назва теми)

\_\_\_\_\_ (Текст відгуку)

\_\_\_\_\_

Загальна оцінка дипломної роботи та висновки щодо рекомендації до захисту в ДЕК.

Науковий керівник \_\_\_\_\_  
(посада, місце роботи)

\_\_\_\_\_ (ініціали, прізвище) \_\_\_\_\_ (підпис)

“ \_\_\_\_ ” \_\_\_\_\_ 20 \_\_\_\_ р

**Включають допоміжний матеріал, необхідний для повноти сприйняття роботи.**

**Додаються окремо, коли:**

- інформаційні матеріали мають великий розмір;
- матеріали є проміжними і доповнюють зміст роботи



## 2. Вимоги до оформлення

# Загальні вимоги

Шрифт - **Times New Roman** кеглем **14** через **півтора-два** міжрядкові інтервали

Поля: **верхнє і нижнє** – не менше ніж **20 мм**,  
**ліве** – не менше ніж **25 мм**, **праве** – **10 мм**

Абзацний відступ - однаковий упродовж усього тексту і дорівнює **п'яти знакам**

Номер сторінки - **праворуч** у верхньому куті



# Загальні вимоги

Заголовки розділів пишуть з абзацного відступу великими літерами напівжирним шрифтом без крапки в кінці

20

## РОЗДІЛ 2. АНАЛІЗ ЕФЕКТИВНОСТІ ВИКОРИСТАННЯ БРЕНДУ СУМСЬКОГО РЕГІОНУ

### 2.1. Аналіз бренду регіону за методикою Саймона Анхольта

Результатом синтезу формування асоціативних та психосемантичних показників є формування ідеї бренду стосовно позиції раціональності, емоційності, духовності.

Бренд регіону синтезує всі матеріальні та нематеріальні (навіть символічні) ресурси території. Так зокрема, широко використовується бренд-бук (Brand Book) – пакет документів друкованої та сувенірної продукції з графічною, шрифтовою та кольоровою символікою міста чи регіону [19].

Нині територіальний брендинг як цілеспрямований процес формування, презентації і просування зазначеної місцевості у межах світового ринку як конкурентоздатної та ліквідної одиниці широко розповсюджений в Україні. Завдання бренду території стосовно функційності має наступне: окреслити привабливість місцевості стосовно цільових груп, з метою виявлення якісних

Заголовки підрозділів пишуть з великої літери без крапки в кінці

# Таблиці

На ринку мобільних телефонів України представлена продукція великої кількості виробників загальною кількістю понад 55 одиниць. Найбільш популярними з них є Samsung, Xiaomi, Apple, Huawei, Lenovo, Meizu і т.д. (див. табл. 1.1).

Таблиця 1.1 – Найбільш популярні бренди смартфонів в Україні [34]

№	Виробник	Частка ринку, %
1	Samsung	23,82
2	Xiaomi	21,53
3	Apple	20,68
4	Huawei	9,01
5	Lenovo	4,94
6	Meizu	3,4
7	Nokia	1,62
8	Sony	1,45
9	LG	1,4
10	Motorola	0,76
11	HTC	0,71
12	Asus	0,6
13	OnePlus	0,53
14	ZTE	0,53
15	Google	0,4
16	Other	8,62

Робиться посилання в тексті із зазначенням номера таблиці

Таблицю розміщують безпосередньо після тексту або на наступній сторінці

# Таблиці

На ринку мобільних телефонів України представлена продукція великої кількості виробників загальною кількістю понад 55 одиниць. Найбільш популярними з них є Samsung, Xiaomi, Apple, Huawei, Lenovo, Meizu і т.д. (див. табл. 1.1).

Таблиця 1.1 – Найбільш популярні бренди смартфонів в Україні [34].

№	Виробник	Частка ринку, %
1	Samsung	23,82
2	Xiaomi	21,53
3	Apple	20,68
4	Huawei	9,01
5	Lenovo	4,94
6	Meizu	3,4
7	Nokia	1,62
8	Sony	1,45
9	LG	1,4
10	Motorola	0,76
11	HTC	0,71
12	Asus	0,6
13	OnePlus	0,53
14	ZTE	0,53
15	Google	0,4
16	Other	8,62

Слово Таблиця пишуть з абзацу із зазначенням її номера арабськими цифрами

Назву пишуть з великої літери без підкреслювань і лапок

**!** Номер формується з номера розділу і порядкового номера таблиці у розділі

# Таблиці

Таблиця 2.6 – Прогнозні ціни на смартфони за лінійною функцією

№ моделі	X – фактична ціна, грн.	$\hat{Y}$ – прогнозована ціна, грн.
1	36000	35094
2	29000	20638

35

Продовження таблиці 2.6

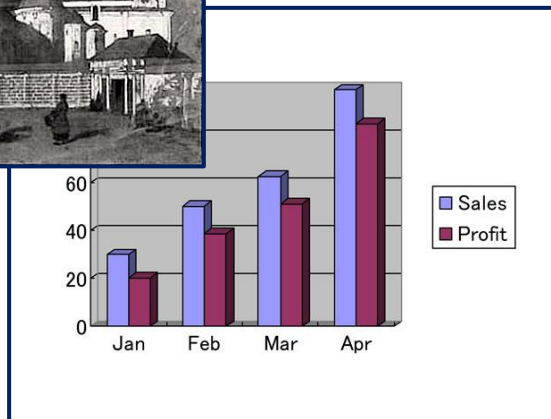
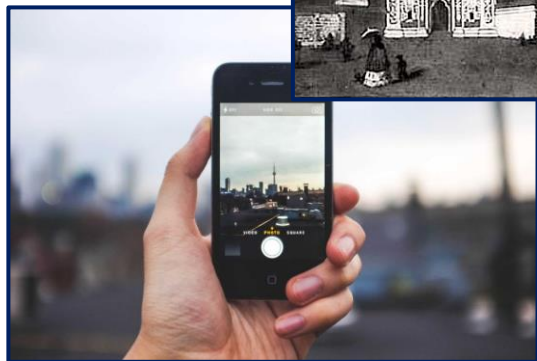
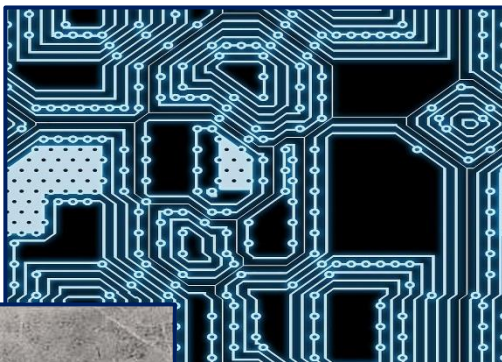
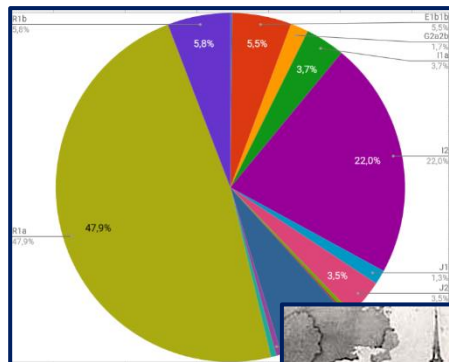
№ моделі	X – фактична ціна, грн.	Y– прогнозована ціна, грн.
21	6899	8202
22	7868	9579
23	4999	8380
24	6705	9757
25	5880	11195
26	5299	12572
27	8853	8505
28	5046	7992
29	20582	10746
30	26939	8545
31	11140	2578
32	6454	10488
33	8459	13201

Джерело: розраховано автором

У разі перенесення таблиці її заголовок не повторюють, а зверху праворуч розміщують слова Продовження таблиці та її номер

**!** Таблицю можна переносити на інший аркуш, повторюючи у кожній частині головку таблиці

# Рисунки



Усі графічні матеріали позначаються однаковим підписом – **Рисунок**



# Рисунки

У жовтні 2019 року було презентовано новий бренд міста Суми, наше опитування мало змогу поцікавитися чи знають взагалі мешканці регіону, що зображено на рис.2.5



Відступ в один рядок



Рисунок 2.5 - Бренд міста Суми

Нумерують арабськими цифрами.  
Назва - з великої літери посередині рядка

Отже, маємо такі результати:

- Так – 80%
- Ні – 12,5%
- Важко сказати-7,5%

# Формули та рівняння

Економетрична модель – це функція чи система функцій, що описує кореляційно-регресійний зв'язок між економічними показниками, один чи кілька з яких є залежною змінною, інші – незалежними.

У загальному вигляді економетрична модель запишеться так:

Формулу подають посередині сторінки окремим рядком після тексту



$$Y = f(X_1, X_2, X_3, \dots, X_n, u), \quad (1.1)$$



де  $Y$  – залежна змінна;

$X_j$  – незалежні змінні;

$u$  – стохастична складова [31].

Нумерують лише ті, на які є посилання в тексті. Номер друкують на рівні формули, праворуч у крайньому положенні в круглих дужках

# Формули та рівняння

Економетрична модель – це функція чи система функцій, що описує кореляційно-регресійний зв'язок між економічними показниками, один чи кілька з яких є залежною змінною, інші – незалежними.

У загальному вигляді економетрична модель запишеться так:

$$Y = f(X_1, X_2, X_3, \dots, X_n, u), \quad (1.1)$$

де  $Y$  – залежна змінна;

$X_j$  – незалежні змінні;

$u$  – стохастична складова [31].

**Пояснення позначок подають під формулою у тій послідовності, у якій їх наведено у формулі. Розміщують без абзацного відступу з нового рядка, починаючи зі слова «де» без двокрапки**



# Додатки

123

Слово **ДОДАТОК** пишуть великими літерами над заголовком посередині рядка

**ДОДАТОК А**

Зразок форми відгуку наукового керівника

Позначають послідовно великими літерами української абетки. Виняток становлять літери **Ґ, Є, І, Ї, Й, О, Ч, Ь**

**ВІДГУК**  
на дипломну роботу

студента \_\_\_\_\_

(прізвище, ім'я)

на тему \_\_\_\_\_

(назва теми)

\_\_\_\_\_

(Текст відгуку)

\_\_\_\_\_

Загальна оцінка дипломної роботи та висновки щодо рекомендації до захисту в ДЕК.

Науковий керівник \_\_\_\_\_

(посада, місце роботи)

\_\_\_\_\_

(ініціали, прізвище)

\_\_\_\_\_

(підпис)

“ \_\_\_\_ ” \_\_\_\_\_ 20 \_\_\_\_ р

# Додатки

**Заголовок**  
- малими літерами з великої першої літери;  
- симетрично щодо сторінки

123

**Наскрізна нумерація з основним текстом**

ДОДАТОК А

Зразок форми відгуку наукового керівника

**ВІДГУК**  
**на дипломну роботу**

студента \_\_\_\_\_  
(прізвище, ім'я)

на тему \_\_\_\_\_  
(назва теми)

\_\_\_\_\_  
(Текст відгуку)

Загальна оцінка дипломної роботи та висновки щодо рекомендації до захисту в ДЕК.

Науковий керівник \_\_\_\_\_  
(посада, місце роботи)

\_\_\_\_\_  
(ініціали, прізвище)

\_\_\_\_\_  
(підпис)

“ \_\_\_\_ ” \_\_\_\_\_ 20 \_\_\_\_ р

**!** Кожен додаток розміщують з нової сторінки



## 3. Бібліографічне оформлення

# Цитата

---

порівняно короткий уривок з літературного, наукового чи будь-якого іншого опублікованого твору, який використовується, з обов'язковим посиланням на його автора і джерела цитування, іншою особою у своєму творі з метою зробити зрозумілишими свої твердження або для посилання на погляди іншого автора в автентичному формулюванні [2].

# Цитати наводять для:

---

● Підтвердження власних аргументів

● Посилання на авторитетне джерело

● Критичного аналізу певного твердження

Цитувати ненадійні джерела ●

**Не можна:**

Використовувати забагато цитат ●

Не посилатися на першоджерела ●

# Цитування

## ПРЯМЕ



Дослівне цитування автора:  
Як зазначають у своїй роботі науковці Т. Ткаченко та В. Сологуб: «Дослівне цитування тексту прийнято в науковій літературі для передачі думки автора...» [1, с. 71].  
Обов'язкове посилання на джерело!

## НЕПРЯМЕ



Виклад думок, ідей іншого автора своїми словами, використовуючи перефразування та узагальнення.  
Суттєве перефразування тексту, фактичний переказ його своїми словами, обов'язкове посилання на джерело

## НЕПРЯМЕ?



Заміна у тексті джерела декількох слів на синоніми, наведення посилання, подача тексту без «лапок»?

# Оформлення прямого цитування

---

**ТЕКСТ  
ЦИТАТИ**



Починається і закінчується  
лапками « »

Наводиться зі збереженням  
особливостей авторського  
написання

Пропуск слів, речень допускається  
лише тоді, коли це не веде до  
спотворення думки автора

# Непряме цитування

---

***ПЕРЕФРАЗУВАННЯ*** - переказ своїми словами тексту оригіналу з побудовою власної структури речення

***УЗАГАЛЬНЕННЯ*** - викладення основних положень оригінального твору власними словами у випадках, коли необхідно відтворити великий обсяг тексту оригіналу, але надмірно цитувати не можна



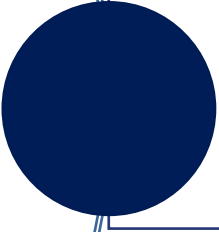
# Непряме цитування

---

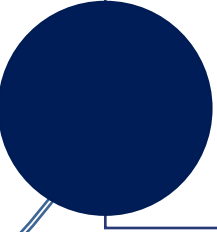
## НЕЗАМІННЕ У ВИПАДКАХ:



Надто об'ємних оригінальних цитат



Представлення узагальненої інформації при одночасному посиланні на декілька джерел



Короткого викладення змісту теоретичної концепції або результатів досліджень, на які дається посилання в роботі

# Вимоги до непрямого цитування

---

- Виділяти основні положення та ідеї оригіналу
- Передавати власне розуміння думок іншого автора
- Використовувати власні фрази та змінювати структуру тексту
- Зберігати баланс між цитованими джерелами і власними думками
- Правильно оформлювати посилання на першоджерела

# Гарно написана робота

**КОЛИ ЧИТАЄШ ТЕКСТ І ЛЕГКО БАЧИШ:**

**Яка частина тексту написана самостійно**

**Яка частина тексту дослівно запозичена з іншого джерела**

**Яка частина тексту написана власними словами, але на основі думок з іншого джерела**

# Бібліографічне посилання

Сукупність бібліографічних відомостей про цитований, розглядуваний або згадуваний у тексті документа інший документ, що є необхідними й достатніми для його загальної характеристики, ідентифікування та пошуку [6].

## ВИДИ ПОСИЛАНЬ

- Внутрішньотекстове
- Підрядкове
- Позатекстове

# Бібліографічне посилання

---

## НЕОБХІДНЕ У ВИПАДКАХ:

Виявлення і пошуку першоджерел

Перевірки достовірності і точності наведених цитат

Ознайомлення з першоджерелами за темою дослідження

Уникнення звинувачень у плагіаті та крадіжках інтелектуальної власності

# Позатекстове посилення

---

позначають цифрами протягом усього тексту, а відомості про джерело виносять у «Список використаних джерел»

## **Текст:**

«... про що зазначено у статистичному збірнику «Україна в цифрах. 2007» [2].

## **Список використаних джерел:**

2. Україна в цифрах. 2007 : стат. зб. // Держ. Ком. Статистики України. Київ : Консультант, 2008. 425 с.

# Позатекстове посилання

---

- подається у квадратних дужках – **[1]**, **[1, 6]**, де цифри відповідають порядковому номеру джерела у списку використаних джерел;
- посилання на сторінку наводять після номера джерела через кому з маленької літери (с.) - **[1, с.25]**;
- Посилання на декілька праць розділяються крапкою з комою - **[1, с.25; 6, с.123-124]**.

# Позатекстове посилання

У працях вченого Л. Г. Воронкова [19] показаний протекторний вплив мельдонію на морфологічні та функціонально-біохімічні показники скелетних м'язів у пацієнтів із захворюваннями периферичних артерій. У праці О. П. Данченка [30] показаний протекторний ефект симвастатину разом із тіатром під час гіперхолестеринемічної міопатії. Дослідники відзначають збільшення поперечної посмугованості, відсутність клітинної інфільтрації у зразках м'язів тварин, які отримували медичну корекцію. У праці В. З. Сікори [86] А. Д. Волкогон [86] проведене вивчення впливу медичного препарату «Емоксипін» на гістохімічний стан легеневої тканини щурів за умов техногенного мікроелементозу. Автори показали протекторний вплив досліджуваного фармакологічного агента на гістологічну структуру легенів (гальмування емфізематозної трансформації, зменшення швидкості накопичення клітинної тканини в інтерстиції). Проте поряд із цим дослідники вказують на відсутність впливу емоксипіну на інтенсивність накопичення іонів металів у піддослідних щурів.

## СПИСОК ВИКОРИСТАНИХ ДЖЕРЕЛ

1...

2....

.....

19. Воронков Л. Г. Цитопротекция скелетных мышц как перспективное направление в лечении пациентов с болезнью периферических артерий. *Здоров'я України*. 2011. № 17. С. 32-34.

.....

30. Данченко О. П., Пушкар М. С., Пентюк О. О. Структура печінки, серця та скелетних м'язів щурів за умов корекції гіперхолестеринемії симвастатином та його поєднання із триметазидином або тіотриазоліном. *Вісник морфології*. 2008. № 14 (2). С. 280-284

.....

86. Сікора В. З., Волкогон А. Д. Вікові зміни в легенях інтактних щурів та щурів старечого віку в умовах техногенних мікроелементозів із використанням препарату емоксипін. *Вісник проблем біології і медицини*. 2009. № 2. С. 192-197.



# Список використаних джерел



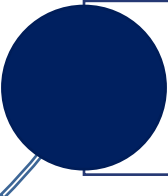
**Відображає роботу зі збору та аналізу літератури**



**Свідчить про ступінь фундаментальності дослідження**



**Підтверджує достовірність і точність цитованих джерел**



**Становить цінність як довідково-пошуковий апарат для інших дослідників**

# Спосіб розташування джерел

---

**АЛФАВІТНИЙ**



У порядку прізвищ перших авторів або заголовків

**ЗА  
ПОСЛІДОВНІСТЮ  
ПОСИЛАНЬ**



Відповідно до нумерації посилань в тексті

**ХРОНОЛОГІЧНИЙ**



За роками видання джерел

# Генератори посилань

The screenshot shows the library website interface. At the top, there is a dark blue header with the library logo and name: "БІБЛІОТЕКА СУМСЬКОГО ДЕРЖАВНОГО УНІВЕРСИТЕТУ". To the right of the logo are navigation links: "Про бібліотеку", "Сервіси та послуги", and "Ресурси". Below the header is a breadcrumb trail: "Головна > Досліднику > Інструменти для дослідників > Генератори посилань", which is circled in red. On the left side, there is a vertical menu titled "Інструменти для дослідників" with several items: "Профілі дослідників", "Плагіат та його різновиди", "Генератори посилань", "Бібліографічні менеджери", "Управління даними досліджень", "Джерела даних", and "Аналіз та візуалізація даних". The main content area is titled "Генератори посилань" and lists several services: BibMe, Citation Machine, CiteMaker, Citethisforme, CiteFast, Chegg, and Grafiati, each with a brief description of its functionality.

Сервіси  
автоматичного  
оформлення  
посилань і  
створення списків  
використаних  
джерел

<https://library.sumdu.edu.ua/uk/doslidnyku/prohramne-zabezpechennia/henerator-posylan.html>

# Бібліографічний опис

---

Сукупність бібліографічних відомостей про документ, його складову частину чи групу документів, які наведені за певними правилами, необхідні та достатні для характеристики твору та визначення його відмінностей від інших [8].

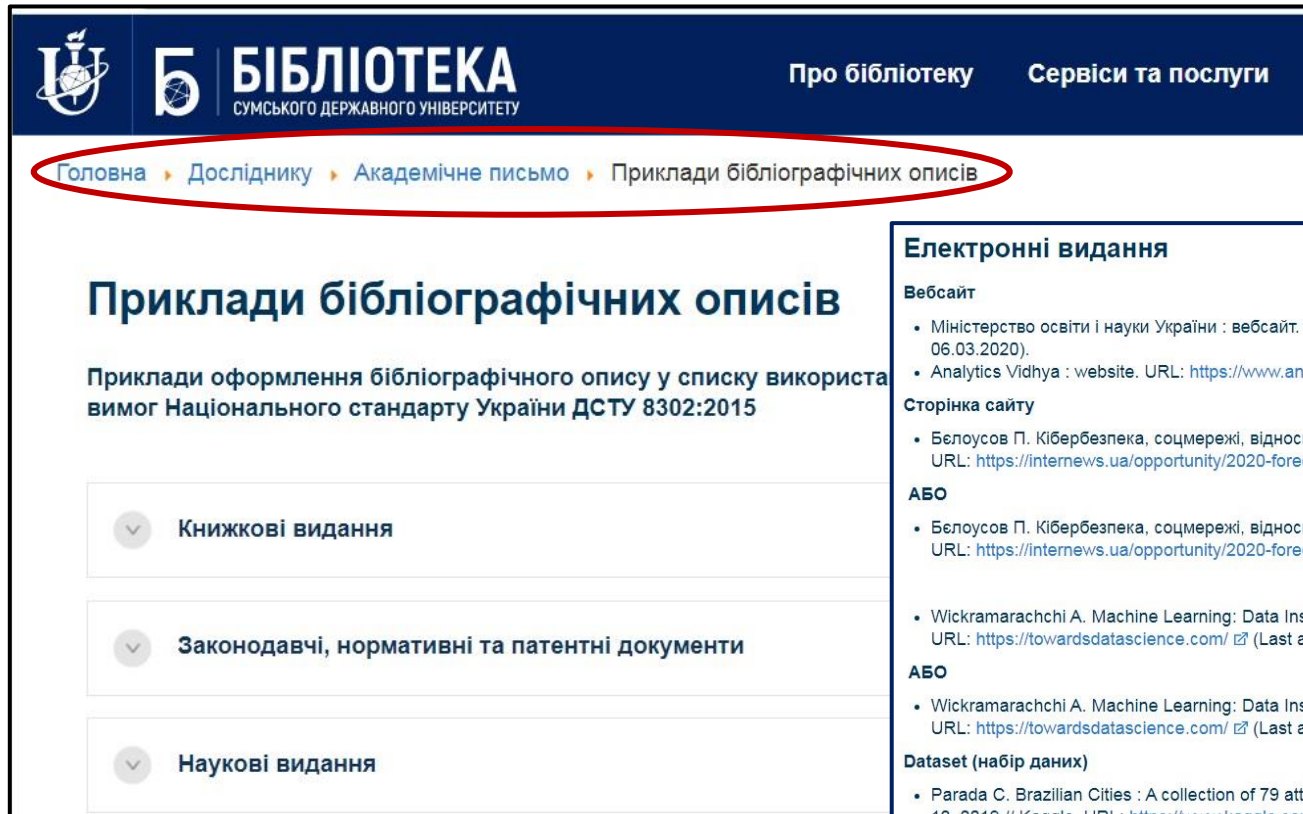
# Бібліографічний опис

---

## ОФОРМЛЮЄТЬСЯ:

- згідно з ДСТУ 8302:2015 Інформація і документація. Бібліографічне посилання. Загальні положення та правила складання [7];
- одним зі стилів, віднесених до рекомендованого МОН України переліку стилів оформлення списку наукових публікацій;
- стиль оформлення визначається випусковою кафедрою у методичних рекомендаціях щодо виконання та захисту кваліфікаційної роботи [5].

# Приклади складання опису



**БІБЛІОТЕКА**  
СУМСЬКОГО ДЕРЖАВНОГО УНІВЕРСИТЕТУ

Про бібліотеку Сервіси та послуги

Головна ▶ Досліднику ▶ Академічне письмо ▶ Приклади бібліографічних описів

## Приклади бібліографічних описів

Приклади оформлення бібліографічного опису у списку використаних джерел за вимог Національного стандарту України ДСТУ 8302:2015

- Книжкові видання
- Законодавчі, нормативні та патентні документи
- Наукові видання

### Електронні видання

#### Вебсайт

- Міністерство освіти і науки України : вебсайт. URL: <https://mon.gov.ua/ua> (дата звернення: 06.03.2020).
- Analytics Vidhya : website. URL: <https://www.analyticsvidhya.com/> (Last accessed: 12.03.2020)

#### Сторінка сайту

- Белоусов П. Кібербезпека, соцмережі, відносини з ЄС: що готує 2020-й // Інтер'ююз-Україна. URL: <https://internews.ua/opportunity/2020-forecast> (дата звернення: 12.03.2020).

#### АБО

- Белоусов П. Кібербезпека, соцмережі, відносини з ЄС: що готує 2020-й. *Інтер'ююз-Україна*. URL: <https://internews.ua/opportunity/2020-forecast> (дата звернення: 06.03.2020).

- Wickramarachchi A. Machine Learning: Data Insights for Model Building // Towards Data Science. URL: <https://towardsdatascience.com/> (Last accessed: 12.03.2020).

#### АБО

- Wickramarachchi A. Machine Learning: Data Insights for Model Building. *Towards Data Science*. URL: <https://towardsdatascience.com/> (Last accessed: 12.03.2020)

#### Dataset (набір даних)

- Parada C. Brazilian Cities : A collection of 79 attributes from Brazilian Cities. Dataset, updated July 12, 2019 // Kaggle. URL: <https://www.kaggle.com/crisparada/brazilian-cities> (Last accessed: 12.03.2020). License: CC BY-SA 4.0.

#### АБО

- Parada C. Brazilian Cities : A collection of 79 attributes from Brazilian Cities. Dataset, updated July 12, 2019. *Kaggle*. URL: <https://www.kaggle.com/crisparada/brazilian-cities> (Last accessed: 06.03.2020). License: CC BY-SA 4.0.

<https://library.sumdu.edu.ua/uk/doslidnyku/akademichne-pismo/pryklady-bibliohrafichnykh-opysiv.html>



## 4. Академічна доброчесність

# Академічна доброчесність

---

сукупність етичних принципів та визначених законом правил, якими мають керуватися учасники освітнього процесу під час навчання, викладання та провадження наукової (творчої) діяльності з метою забезпечення довіри до результатів навчання та/або наукових (творчих) досягнень [1].



# Порядок перевірки робіт на наявність плагіату

---

Виявлення можливих фактів порушення академічної доброчесності у формі академічного плагіату здійснюється відповідно до Порядку перевірки навчальних, кваліфікаційних, науково-методичних та наукових робіт на наявність ознак академічного плагіату [4].

# Порядок перевірки робіт на наявність ознак плагіату

МОН України	Положення про академічну доброчесність та етику академічних взаємовідносин у Сумському державному університеті	Стор. 29
СумДУ	Додаток – Порядок перевірки навчальних, кваліфікаційних, науково-методичних та наукових робіт на наявність ознак академічного плагіату (стор. 1)	Версія 02

Версія 01  
Затверджено наказом ректора  
№1372-1 від 17.12.2021 р.

## Порядок перевірки навчальних, кваліфікаційних, науково-методичних та наукових робіт на наявність ознак академічного плагіату

1. Перевірки на наявність ознак академічного плагіату обов'язково підлягають:

- навчальні (курсів роботи (проекти), реферати тощо) та кваліфікаційні (атестаційні роботи (проекти)) роботи здобувачів вищої освіти, які на етапі подання роботи до захисту перевіряються безпосередньо керівником навчальної/кваліфікаційної роботи або відповідальними на кафедрі (за приналежністю роботи, яка перевіряється), що призначаються у встановленому порядку;
- науково-методичні роботи (підручники, навчальні посібники, конспекти лекцій, методичні вказівки), монографії, а також електронні твори (колекції матеріалів на ОСW, дистанційні курси, масові відкриті онлайн курси тощо), які на етапі рецензування перевіряються відповідальними на кожній кафедрі (за приналежністю роботи, яка перевіряється), що призначаються у встановленому порядку;
- наукові роботи (рукописи статей, тези доповідей, які надходять до редакцій наукових журналів або оргкомітетів заходів наукового, науково-технічного і науково-методичного спрямування (конференцій, семінарів, далі – конференцій), дисертацій), які на етапі подання роботи в редакційну колегію журналу, в оргкомітет конференції, до розгляду спеціалізованою вченою

## ВИЗНАЧАЄТЬСЯ:

- Додатком до Положення про академічну доброчесність та етику академічних відносин у СумДУ;
- Методичною інструкцією щодо перевірки робіт на наявність ознак академічного плагіату (СумДУ)

# Робота приймається до захисту

---

- якщо всі цитати правильно оформлені;
- якщо всі цитати правильно відображені у списку літератури;
- якщо робота не містить ніяких маніпуляцій з алфавітом, прихованим текстом, пробілами тощо.

# Завдання перевірки на плагіат

---

Визначення ступеня подібності тексту до тексту робіт, що містяться у внутрішніх базах даних систем, СумДУ та відкритих інтернет-джерелах

Незалежна оцінка по відношенню до коректності запозичень, знайдених в проаналізованому тексті документа

Роботи перевіряються системами **StrikePlagiarism** та **Unicheck**, що рекомендовані МОН України для використання в закладах вищої освіти

# Звіт подібності **StrikePlagiarism**

## КОЕФІЦІЄНТИ ПОДІБНОСТІ:

- **коефіцієнт подібності № 1** – показник (у %), що визначає рівень текстових запозичень, знайдених у джерелах, розраховується на підставі коротких словосполучень (мінімум 5 слів);
- **коефіцієнт подібності № 2** – показник (у %), що визначає рівень текстових запозичень, знайдених у джерелах, який розраховується на підставі словосполучень, довжина яких становить 25 слів;
- **коефіцієнт цитувань** – показник (у %), що вказує на обсяг тексту, знайдений між лапками. Система не аналізує законність використання фрагментів.

# Звіт подібності **StrikePlagiarism**

## ТЕКСТОВІ МАНІПУЛЯЦІЇ:

- **заміна букв** - заміна букв алфавіту мови роботи символами з інших алфавітів;
- **інтервали** - збільшені відстані між буквами можуть імітувати прогалини, викликаючи з'єднання слів в аналізованому тексті роботи;
- **мікропробіли** - прогалини нульової довжини між буквами або словами, що можуть призвести до неправильного розподілу слів в аналізованому тексті роботи;
- **білі знаки** - символи з білим кольором шрифту можуть замінювати прогалини, викликаючи з'єднання слів в аналізованому тексті роботи;
- **парафрази (SmartMarks)** - перефразування, спроба приховати джерело запозичення, змінюючи місцями слова, додаючи синоніми.

## КІЛЬКІСТЬ ТОЧНИХ СПІВПАДІНЬ

- слова (фрагменти) та їх відсоткове відношення, знайдені за URL

# Звіт подібності **Unicheck**

---

- **показник схожості** – відображає загальний відсоток схожості та перелік згрупованих джерел із текстовими збігами;
- **цитати** - відображає відсоток цитат у тексті роботи, а також перелік знайдених цитат і посилань;
- **вилучення** - відображає відсоток схожості вилучених джерел та перелік згрупованих вилучених джерел із текстовими збігами;
- **модифікації** - відображає перелік об'єктів (зміна літер, приховані кольорові символи та картинки, спеціальні символи та шрифти), які використовуються з метою викривлення результату.

# Встановлення коректності посилань

---



Усі запозичені фрагменти перевіряються на предмет коректності оформлення цитувань та посилань на першоджерела

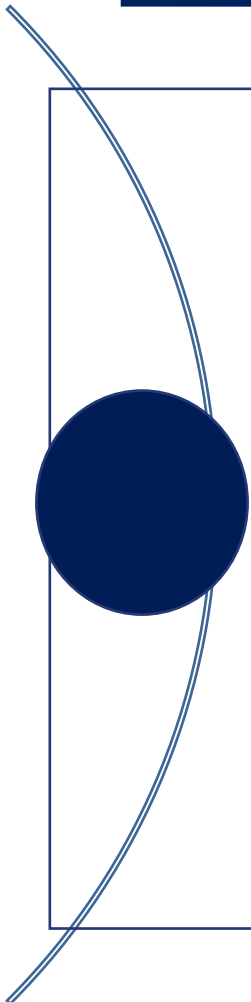
Рада із забезпечення якості вищої освіти інституту (факультету) самостійно встановлює рекомендовані коефіцієнти подібності та/або показники схожості

Доцільність більш детального аналізу роботи визначає особа, відповідальна за перевірку. До аналізу робіт можуть залучатися експерти



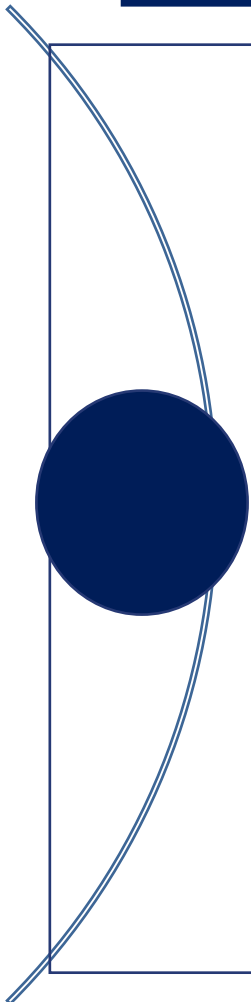
# Встановлення коректності посилань

---



Якщо в результаті детальної перевірки роботи встановлено факт наявності навмисних текстових та ілюстративних спотворень, спроб укриття запозичень, наявності у роботах ідей та наукових результатів, які отримані іншими авторами, або інші прояви академічного плагіату, то вона **не допускається до захисту**. У такому випадку автор роботи притягається до **академічної відповідальності [4]**.

# Оприлюднення робіт



Кваліфікаційні роботи, що пройшли процедуру захисту, оприлюднюються шляхом розміщення у відкритій колекції «Кваліфікаційні роботи здобувачів вищої освіти» інституційного репозитарію СумДУ (eSSUIR) їх бібліографічного опису, анотації та повнотекстової електронної версії відповідно до підписаної здобувачем вищої освіти Декларації про дотримання академічної доброчесності [5].



## 5. Список рекомендованої літератури

1. Про освіту : Закон України від 05.09.2017 № 2145-VIII. *Верховна Рада України. Законодавство*. URL: <https://zakon.rada.gov.ua/laws/show/2145-19#Text> (дата звернення: 13.04.2023)
2. Про авторське право і суміжні права : Закон України від 01.12.2022 № 2811-IX : станом на 01.01.2023. *Верховна Рада України. Законодавство*. URL: <https://zakon.rada.gov.ua/laws/show/2811-20#n855> (дата звернення: 13.04.2023)
3. Положення про організацію освітнього процесу в Сумському державному університеті. *Сумський державний університет*. URL: <https://normative.sumdu.edu.ua/?task=getfile&tmpl=component&id=d8ae04b7-0a39-e611-b47a-001a4be6d04a&kind=1&version=1681725395.6676> (дата звернення: 17.04.2023)
4. Положення про академічну доброчесність та етику академічних відносин у Сумському державному університеті. *Сумський державний університет*. URL: <https://normative.sumdu.edu.ua/?task=getfile&tmpl=component&id=fe3a1f9e-9c36-e911-9278-001a4be6d04a&kind=1&version=1681725395.6662> (дата звернення: 17.04.2023)
5. Положення про кваліфікаційну роботу здобувача вищої освіти Сумського державного університету. *Сумський державний університет*. URL: <https://normative.sumdu.edu.ua/?task=getfile&tmpl=component&id=804a8fc0-13dd-ed11-ad76-005056015693&kind=1&version=1681798543978> (дата звернення: 18.04.2023)

6. Методична інструкція щодо перевірки робіт на наявність ознак академічного плагіату. *Сумський державний університет*. URL: <https://normative.sumdu.edu.ua/?task=getfile&tmpl=component&id=a629d359-964f-e911-b41d-001a4be6d04a&kind=1&version=1681725395.6663> (дата звернення: 17.04.2023)
7. Інформація і документація. Бібліографічне посилання. Загальні положення та правила складання : ДСТУ 8302:2015. Київ : УкрНДНЦ, 2017. 16 с.
8. Бібліографічний запис. Бібліографічний опис. Загальні вимоги та правила складання : ДСТУ 7.1:2006. Київ : Держспоживстандарт, 2007. 47 с.
9. Інформація і документація. Звіти у сфері науки і техніки. Структура і правила оформлювання : ДСТУ 3008:2015. Київ : УкрНДНЦ, 2016. 26с.
10. 4480 Методичні вказівки до виконання кваліфікаційної роботи бакалавра : для студ. спец. 133 "Галузеве машинобудування" усіх форм навчання / уклад. : Р. О. Острога та ін. Суми : СумДУ, 2019. 32 с.
11. 4641 Методичні вказівки до виконання кваліфікаційної роботи для здобуття ступеня бакалавра : для студ. спец. 132 "Матеріалознавство" всіх форм навчання / уклад. : Ю. Ю. Сидоренко, К. О. Дядюра. Суми : СумДУ, 2020. 39 с.
12. 4678 Методичні вказівки щодо виконання кваліфікаційної роботи бакалавра : для студ. спец. 144 "Теплоенергетика" (спеціалізація "Енергетичний менеджмент") усіх форм навчання / уклад. : С. С. Антоненко та ін. Суми : СумДУ, 2020. 43 с.

13. 4722 Методичні вказівки щодо написання та захисту кваліфікаційної роботи : для студ. спец. 072 "Фінанси, банківська справа та страхування" освітнього ступеня "бакалавр" усіх форм навчання / уклад. : І. О. Школьник, О. С. Журавка, Л. Б. Рябушка. Суми : СумДУ, 2020. 43 с.
14. 4905 Методичні вказівки з теми "Підготовка і захист кваліфікаційної роботи магістра" : для студ. спец. 071 "Облік і оподаткування" денної та заочної форм навчання / уклад. : Т. Г. Савченко та ін. Суми : СумДУ, 2020. 77 с.
15. 4909 Методичні вказівки з підготовки, оформлення та захисту кваліфікаційної роботи магістра : для здобувачів спец. 281 "Публічне управління та адміністрування" освітньої програми "Державна служба" другого (магістерського) рівня вищої освіти усіх форм навчання / уклад. : О. О. Павленко та ін. Суми : СумДУ, 2020. 36 с.
16. 4932 Підсумкова атестація. Методичні вказівки щодо підготовки та оформлення кваліфікаційної роботи бакалавра : за спец. 061 "Журналістика" освітньої програми 061.2 "Реклама і зв'язки з громадськістю" денної форми навчання / уклад. : О. Г. Ткаченко та ін. Суми : СумДУ, 2020. 23 с.

17. 4990 Методичні вказівки з теми "Підготовка і захист кваліфікаційної роботи бакалавра« : для студ. спец. 071 "Облік і оподаткування" усіх форм навчання / уклад. : Т. Г. Савченко та ін. Суми : СумДУ, 2021. 64 с.
18. 5076 Методичні вказівки до виконання кваліфікаційної роботи для здобуття ступеня бакалавра : для студ. освітньої програми "Фінанси та облік в підприємстві", спец. 072 "Фінанси, банківська справа та страхування" всіх форм навчання / уклад. : Л. Л. Гриценко та ін. Суми : СумДУ, 2021. 40 с.
19. 5184 Методичні вказівки до виконання кваліфікаційної роботи магістра : для студ. спец. 144 "Теплоенергетика" освітня програма "Енергетичний менеджмент" усіх форм навчання / уклад. : С. С. Антоненко та ін. Суми : СумДУ, 2022. 47 с.
20. 5198 Методичні вказівки щодо написання та захисту кваліфікаційної роботи : для студ. спец. 072 "Фінанси, банківська справа та страхування" освітньої програми "Державні та місцеві фінанси" всіх форм навчання / уклад. : Л. Л. Гриценко та ін. Суми : СумДУ, 2021. 42 с.
21. 5302 Методичні вказівки щодо підготовки, оформлення та захисту кваліфікаційної роботи бакалавра : для здобувачів спец. 073 "Менеджмент" першого (бакалаврського) рівня вищої освіти всіх форм навчання / уклад. : І. І. Рекуненко та ін. Суми : СумДУ, 2022. 33 с.

22. 5457 Методичні вказівки з теми "Підготовка і захист кваліфікаційної роботи магістра" : для студ. спец. 071 "Облік і оподаткування" денної та заочної форм навчання / уклад. : Ю. С. Серпенінова та ін. Суми : СумДУ, 2022. 76 с.
23. 5476 Методичні вказівки щодо виконання кваліфікаційної роботи : для здобувачів за другим (магістерським) рівнем вищої освіти зі спец. 142 "Енергетичне машинобудування" за освітньо-професійними програмами "Компресори, пневмоагрегати та вакуумна техніка" та "Холодильні машини і установки" усіх форм навчання / уклад. : В. М. Арсеньєв та ін. Суми : СумДУ, 2022. 42 с.