

МІНІСТЕРСТВО ОСВІТИ І НАУКИ УКРАЇНИ
Сумський державний університет
Факультет іноземної філології та соціальних комунікацій
Кафедра психології, політології та соціокультурних технологій

«До захисту допущено»
Завідувач кафедри

(підпис) (прізвище та ініціали)
« ____ » _____ 2023 р.

КВАЛІФІКАЦІЙНА РОБОТА
на здобуття освітнього ступеня бакалавр

зі спеціальності 028 Менеджмент соціокультурної діяльності,
освітньо-професійної програми «Менеджмент соціокультурної діяльності»
на тему: Технологія організації виставки "Грім Кобзареві струни через віки
людей розбудить" (на базі Сумського художнього музею)

Здобувача групи КД-91-1 Пушкар Вікторії Ігорівни

Кваліфікаційна робота містить результати власних досліджень. Використання
ідей, результатів і текстів інших авторів мають посилання на відповідне
джерело.

(підпис) Вікторія ПУШКАР
(ім'я та прізвище здобувача)

Керівник доцент, кандидат мистецтвознавства, керівник галереї мистецтв
«Академічна» СумДУ Побожій С.І

(підпис)

АНОТАЦІЯ

Мета кваліфікаційної роботи є описати технологію організації виставки «Грім Кобзареві струни...» на базі Сумського художнього музею.

Завдання дослідження: визначити поняттєво-термінологічний апарат дослідження; розглянути напрямки діяльності та форми роботи Сумського художнього музею; описати досвід роботи Сумського художнього музею присвячений Т.Г. Шевченку; охарактеризувати особливості концепції виставки «Грім Кобзареві струни...»; описати організацію вернісажу виставки «Грім Кобзареві струни...»; дослідити процес організації та проведення мистецьких заходів в рамках виставки «Грім Кобзареві струни...».

Об'єкт дослідження є твори виставки. Предмет дослідження – технологія організації виставки «Грім Кобзареві струни...» на базі Сумського художнього музею.

У ході виконання роботи використано як загальнонаукові методи дослідження (аналіз і синтез, індукція і дедукція), так і спеціальні методи дослідження: метод роботи з документами (при вивченні досвіду напрямків і форм діяльності Сумського художнього музею та досвіду його роботи, присвяченої Т.Г. Шевченку; метод спостереження (при описі виставки «Грім Кобзареві струни через...»).

Кваліфікаційна робота складається зі вступу, двох розділів, висновків до кожного з них, загальних висновків, списку використаних джерел (27 найменувань) та шістьох додатків. Загальний обсяг роботи становить 56 сторінок (основний текст – 35 сторінок).

Ключові слова: музей, експозиційна діяльність, виставкова діяльність, виставка, вернісаж.

ЗМІСТ

ВСТУП.....	4
РОЗДІЛ 1. ТЕОРЕТИЧНІ ОСНОВИ ТЕХНОЛОГІЇ ОРГАНІЗАЦІЇ ВИСТАВКИ.....	6
1.1. Поняттєво-термінологічний апарат дослідження	6
1.2. Напрямки діяльності та форми роботи Сумського художнього музею.	10
1.3. Дослід роботи Сумського художнього музею присвячений Т.Г.Шевченку.....	13
Висновки до розділу 1	18
РОЗДІЛ 2. ТЕХНОЛОГІЯ ОРГАНІЗАЦІЇ ВИСТАВКИ.....	20
2.1. Особливості концепції виставки "Грім Кобзареві струни..."	20
2.2. Організація вернісажу виставки "Грім Кобзареві струни..."	26
2.3. Організація та проведення мистецьких заходів в межах виставки "Грім Кобзареві струни..."	29
Висновки до розділу 2	32
ВИСНОВКИ	34
СПИСОК ВИКОРИСТАНИХ ДЖЕРЕЛ.....	36
ДОДАТКИ	39

ВСТУП

Музейна справа в останнє десятиліття досягла надзвичайно високого рівня розвитку. Цьому сприяють як політичні чинники (підтримка розвитку культури в цілому і музейних закладів зокрема), так і соціальні фактори (популяризація культурних заходів серед широких кіл суспільства), а також науково-технічний прогрес, що дає можливість забезпечити максимально ефективну комунікацію зі споживачами культурних послуг.

Для українських музеїв останні три роки стали важким періодом, адже в умовах пандемії та карантинних обмежень доступ відвідувачів на тривалий час було обмежено. Повномасштабне вторгнення російських військ також створило додаткові загрози ефективній діяльності музеїв, особливо у прикордонних регіонах з РФ та Білоруссю. Але навіть і в таких умовах з метою залучення відвідувачів та поширення культури в суспільстві важливою залишається виставкова діяльність музеїв. Тому актуальним є вивчення технології організації виставок у рамках діяльності сучасних музеїв. Це й обумовлює звернення до теми даної роботи.

Мета дослідження – описати технологію організації виставки «Грім Кобзареві струни...» на базі Сумського художнього музею.

Для досягнення вказаної мети в роботі поставлено наступні **завдання** дослідження:

- визначити поняттєво-термінологічний апарат дослідження;
- розглянути напрямки діяльності та форми роботи Сумського художнього музею;
- описати досвід роботи Сумського художнього музею присвячений Т. Г. Шевченку;
- охарактеризувати особливості концепції виставки «Грім Кобзареві струни...»;
- описати організацію вернісажу виставки «Грім Кобзареві струни...»;
- дослідити процес організації та проведення мистецьких заходів в межах виставки «Грім Кобзареві струни...».

Об'єкт дослідження – твори виставки.

Предмет дослідження – технологія організації виставки «Грім Кобзареві струни...» на базі Сумського художнього музею.

Методи дослідження. У ході виконання роботи використано як загальнонаукові методи дослідження (аналіз і синтез, індукція і дедукція), так і спеціальні методи дослідження: метод роботи з документами (при вивченні досвіду напрямків і форм діяльності Сумського художнього музею та досвіду його роботи, присвяченої Т.Г. Шевченку; метод спостереження (при описі виставки «Грім Кобзареві струни через...»).

Структура та обсяг роботи. Кваліфікаційна робота складається зі вступу, двох розділів, висновків до кожного з них, загальних висновків, списку використаних джерел (27 найменувань) та шістьох додатків. Загальний обсяг роботи становить 56 сторінок (основний текст – 35 сторінок).

РОЗДІЛ 1

ТЕОРЕТИЧНІ ОСНОВИ ТЕХНОЛОГІЇ ОРГАНІЗАЦІЇ ВИСТАВКИ

1.1. Поняттєво-термінологічний апарат дослідження

На сучасному етапі розвитку музейної справи все частіше музеї стають центрами культурного життя суспільства, поєднуючи різні напрямки та форми діяльності. Водночас, основною складовою музейної комунікації та культурно-освітньої діяльності музею залишається експозиційна діяльність. Під поняттям «експозиція» (з лат. *expono* – «виставляти на показ, розкладати», *exposito* – «виклад, опис») розуміють виставлення предметів, або розміщення будь-яких предметів, представлених для огляду. Відповідно, експозиційна діяльність – це ознайомлення відвідувачів з експонатами музею, розміщеними у певному логічному порядку, побудованому за хронологічним, еволюційним, географічним, етнокультурним чи предметно-тематичним критеріями [4, с.47].

Музеї створюють не лише постійні, але і тимчасові експозиції – виставки, стаціонарні і пересувні. Музейна виставка – це тимчасова музейна експозиція, присвячена певній темі і побудована на музейних матеріалах [11, с.108].

Виставки відрізняються від постійних музейних експозицій за декількома ознаками:

1) тимчасовим характером демонстрації для відвідувачів музею (у випадку стаціонарної виставки) або іншого місця (при організації пересувної виставки): як правило, виставки тривають від кількох днів до кількох місяців, тоді як постійна експозиція функціонує роками і частіше залишається на десятки років, лише доповнюючись новими експонатами;

2) кількістю експонатів: тоді як в експозиції музею представлені усі наявні в ньому експонати, згруповані відповідно до певного принципу (хронологічного, тематичного, географічного тощо), то на виставках експонати представлені в невеликій кількості і підібрані, зазвичай, за тематичним або іншим принципом;

3) складом експонатів: досить часто виставки формуються не лише з тих експонатів, що входять до постійної експозиції музею, але й за рахунок

експонатів інших закладів культури, а також з приватних колекцій. Крім того, особливістю виставок є те, що на них часто демонструються експонати, які не можуть протягом тривалого часу виставлятися за межами фондосховища. Зокрема, це стосується акварелей, писемних історичних джерел, унікальних речей тощо.

4) присвяченість: частіше виставки присвячуються різним подіям з життя відомих осіб, з життя самого музею (річниці заснування), до певного міжнародного або національного свята. Такі виставки є тематичними. Водночас, виділяють також фондіві виставки, які покликані ознайомити відвідувачів із маловідомими або ж малодоступними експонатами та колекціями. В ряді випадків організуються звітні виставки, які формуються за результатами проведених реставрацій або комплектувань фондів (виставки нових надходжень) [11, с.96].

Організація експозиції являє собою процес добору та логічно обґрунтованої наукової композиції підібраних експонатів. Цей процес реалізується відповідно до кількох технологічних етапів:

1) перший етап можна назвати концептуальним. На цьому етапі основну роль відіграють експерти музею, які розробляють загальну концепцію майбутньої виставки. Ними генерується загальна ідея виставки: її тематика, наповненість експонатами, вигляд майбутньої експозиції, особливості компонування та просторового розміщення експонатів. Окремі ідеї за результатами обговорень формуються в цілісну концепцію, що включає:

- тему та провідну ідею виставки;
- мету та методи її досягнення;
- вибір місця проведення, вимоги до художнього вирішення, необхідного обладнання для експозиції;

2) другий етап організації виставок вважається найбільш складним і займає тривалий період часу. Його завдання – розробити тематично-експозиційні плани, сформулювати конкретні переліки експонатів та обрати місце для їх розміщення з урахуванням тематики виставки, її складових, тематичного

навантаження інших експонатів, впливу на загальну художню естетику композиції. За результатами роботи музейних працівників формується документ – тематично–експозиційний план, що містить наступні розділи:

- зміст експозиції;
- перелік експонатів для виставки;
- місцезнаходження окремих експонатів в планований тимчасовій експозиції;
- примітки (деталізація окремих аспектів демонстрації, розміщення експонатів).

На цьому етапі музейні працівники також складають пояснювальні тексти до експонатів виставки. Для цього розробляються етикетки – текст-анотація, в якому вказані атрибутивні дані про конкретний предмет – елемент виставки: назва, авторство, матеріал, спосіб і час виготовлення, оригінальність (або копія) тощо [9, с.78].

Пояснювальні тексти умовно поділяють на дві групи: власне тексти та етикетаж. Тексти можуть бути провідними та додатковими, у формі цитат. Провідними текстами називають експлікації, що розміщуються на початку розділів або тем експозиції. Допоміжні пояснювальні тексти роз'яснюють окремі групи матеріалів [4. с.35]. Зрозуміло, що не всі відвідувачі музею глибоко ознайомлені з темою виставки та представленими на ній експонатами. Тому важливо пояснити мету включення кожного експонату в тимчасову експозицію. При формуванні текстового супроводу слід прагнути здивувати відвідувачів, зацікавити їх маловідомими фактами;

3) третій етап підготовки виставки – монтаж. Іноді на цьому етапі необхідно робити оперативні зміни у попередні плани та ескізи, бо лише під час безпосереднього розміщення у виставкових залах нової експозиції та компонування окремих стендів і тематичних розділів є змога зауважити певні огріхи проєктування й вносити відповідні корективи.

Особливості музейних експонатів, що демонструються відвідувачам, залежать, перш за все, від тематики музею. Так, музеї художнього профілю

зберігають, вивчають та пропагують твори живопису, графіки, скульптури, декоративно-ужиткового мистецтва, народної творчості [14, с.65]. У цьому аспекті зазначимо:

- живопис – вид образотворчого мистецтва, художнє зображення видимого світу фарбами на будь-якій поверхні (полотні, дереві, папері тощо).

- графіка – вид образотворчого мистецтва, головним виражальним засобом якого є рисунок – зображення, виконане від руки за допомогою графічних засобів: точки, лінії, штриха, плями [8, с.44];

- скульптура – вид образотворчого мистецтва, що передає об'ємне зображення матеріальних предметів через їх пластичну характеристику. Твори скульптури мають об'ємну, тривимірну форму і виконуються із твердих або пластичних матеріалів [8, с.35].

Отже, в художніх музеях виставки передбачають демонстрацію різних музейних експонатів, основну масу яких становлять твори образотворчого та декоративного мистецтва, наприклад:

- гравюри (з фр. gravure) – вид графіки, при якому зображення є друкованим відбитком рельєфного малюнка, нанесеного на дошку гравером. Поряд зі станковими гравюрами (естампами) поширена книжкова гравюра (ілюстрації, заставки тощо) [17, с.5];

- офорти – вид гравюри на металі, в якому заглиблені елементи друкарської форми створюються шляхом травлення металу кислотами. Техніка офорта відома з початку XVI ст., а до цього часу контури зображення на металевій пластині гравірувалися різцями [11, с.113] тощо.

В організації виставок важливо не лише підготувати експозицію, але й забезпечити відвідуваність виставки. З цією метою важливим є:

1. інформування населення про час і місце проведення виставки, її тематику тощо (на вході до музею, на сайті, в соціальних мережах, місцевих ЗМІ);

2. організація вернісажу. Вернісаж (від фр. vernissage) – це урочисте відкриття художніх виставок у присутності спеціально запрошених осіб (художників, діячів культури та мистецтва тощо) [17, с.5];

3. організація різноманітних мистецьких заходів у процесі виставки;

4. контроль відвідуваності виставки, оцінка рівня зацікавленості відвідувачів темою виставки та рівня їх задоволеності проведеними заходами;

5. інформування громадськості про результати проведення виставки (на сайті, в соціальних мережах, місцевих ЗМІ).

Таким чином, створення виставок і тимчасових експозицій – є важливим напрямком діяльності сучасних музеїв. Їх організація потребує застосування принципів маркетингу та можливостей сучасних інформаційних технологій, зокрема з метою інформування потенційних відвідувачів музею та широкої громадськості про заплановану виставку та про її результати. Виставкова діяльність є також одним з важливих напрямків діяльності Сумського художнього музею.

1.2. Напрямки діяльності та форми роботи Сумського художнього музею.

У 1920 р. було засновано - Сумський художньо-історичний музей. Його було створено Сумською округовою інспектурою Наросвіти. 1 березня 1920 року директором музею став Никанор Онацький. Почалося формування фондів музею, і восени 1921 р. в музейний заклад офіційно було передано колекцію Оскара Гансена, який був відомим київським промисловцем та меценатом, колекціонером. Почалася робота по наповненню фондів та створенню експозицій.

На той час приміщення музею розташовувалося в центрі м. Суми за адресою: вул. Шевченка, буд. 11-13. Під музей було передано окремі приміщення «Сполученого банку». Вони склали всього 23 зали (пізніше вони були переоформлені у 8 залів) для побудови експозиції [15].

Значну роль у наповненні фондів музею в той час відіграло керівництво закладу. І в подальші роки комплектація фондів продовжувалася відповідно до специфіки збірки, що була започаткована ще першим директором – Н. Онацьким. Зокрема, в якості фондів музею залучалися твори українських, російських, а також західноєвропейських митців, декоративно-ужиткове мистецтво XVI -XX століть.

У результаті значної роботи по формуванню фондів на сьогодні зібрання творів у Сумському обласному художньому музеї ім. Н. Онацького налічує більше 17 тисяч експонатів.

Більша частина колекції музею зберігається на сьогодні в приміщеннях колишнього Казначейства. На огляд відвідувачів виставлено лише близько 6 відсотків наявних у розпорядження музейного закладу експонатів.

Музей представляє експонати в двоповерховій будівлі, яка сама є історичною цінністю, є до пам'ятокою архітектури кінця XIX – початку XX століття. Будівля музею виконана за проєктом відомого на той час архітектора Г. Шольца.

Концепція постійної експозиції до війни 2022 р. передбачала:

1) експозиція образотворчого мистецтва України та Росії XVIII – початку XX століття, а також мистецтва країн Західної Європи. Зокрема, в експозицію включено зразки творів з Італії за період XVI – кінця XIX ст., мистецькі твори з Голландії та Фландрії за період XVII – XIX ст., французьке мистецтво за період XVII – початку XX століть.

2) експозиція декоративно-ужиткового мистецтва. Вона розміщена на другому поверсі музею. До складу цієї постійної експозиції включено світові зразки декоративно-прикладного мистецтва за період XVII – початку XX століття.

Збірка Сумського художнього музею містить різні види експонатів: живопис, графіка, скульптура, Що розміщені в музеї за географічною ознакою, а також окрема колекція нумізматики, що включає російські та польські монети.

Музей практикує експонування своїх фондів як на стаціонарних, так і пересувних виставках, тобто як в межах самого музею, так і в інших місцях, що визначені для проведення виставки, мистецьких акцій тощо.

Сумський художній музей протягом останніх років впроваджує різноманітні форми інтерактивної взаємодії з відвідувачами. Наприклад, у 2018 р. на базі музею працювала арт-майстерня для дітей та дорослих. Під керівництвом заслуженого художника України Олександра Чередніченка відвідувачі мали можливість отримати перші навички з малювання. Заняття проходили у приміщенні музею 2 рази на місяць, по суботах.

Також у 2018 р. музей взяв участь у Міжнародному проєкті «Ніч музеїв». Тому 19 травня заклад культури працював з 14:00 до 21:00 безкоштовно.

Музей постійно організовує різноманітні мистецькі акції, присвячені до певних подій та свят у культурній сфері української нації. Так, 18 травня 2023 року із нагоди святкування одразу двох свят – Міжнародного дня музеїв і Всесвітнього дня вишиванки – у нашому музеї відбулася святкова мистецька акція, програма якої включала:

- «Вишиванка – код нації» – показ учасниками дизайн-студії «ART'ель moda» під керівництвом Лариси Ванєвої колекції «Вільний птах» дизайнерки Лариси Коханої;

- урочисте відкриття ювілейної виставки «Творча династія Ярових» (презентація живописних робіт родини сумських митців: Миколи, Іллі, Семена Ярових і Ганни Сергєєвої). Захід супроводжувався музичними творами у виконанні саксофоністки, студентки Сумського фахового коледжу мистецтв і культури ім. Д. С. Бортнянського, Діани Степанової.

Сумський художній музей бере участь також у спільних проєктах з іншими закладами культури. Наприклад, у червня 2023 р. музей долучився до святкової програми спільного проєкту «А все тому, що ми – діти» Сумського обласного академічного театру для дітей та юнацтва. В культурному просторі дитячій аудиторії запропоновано виставку «Фантастичний світ» репродукцій декоративних розписів Марії Приймаченко – всесвітньовідомої художниці.

Діти побачили сюжетні панно: «Ведмеді на пасіці», «Весільний коровай», «Буслики, буслики», «Мила лисичка», «Лісовик» та квіткові букети в горщиках, серед яких «Квітка – космонавт».

Також наш музей здійснює видавничу діяльність. Так, до 100-річного ювілею музею було підготовлено до друку та видано наступні матеріали: ілюстрований буклет про історію розвитку та музейну збірку закладу; монографію, присвячену постаті першому директору музею («Никанор Онацький: ідентифікація»); збірник наукових праць, який було видано за результатами всеукраїнської наукової конференції «Сто років існування Сумського округового художньо-історичного музею». Матеріали конференції включають наукові праці, присвячені вивченню історії музею, аналізу архівних фондів тощо; альбом «старої колекції» музею за період XVI–XIX століть; альбом зібрання творів новітнього мистецтва, що представлені в музеї (за період XX–XXI століть); ілюстрований каталог творів Польського мистецтва за період XIX – першої половини XX століть.

Таким чином, Сумський художній музей на сучасному етапі реалізує різні напрямки діяльності, спрямовані на підвищення культурного рівня суспільства, інформування широкої громадськості про події в сфері мистецтва. Досить ефективно ці завдання вирішує виставкова діяльність музею. Як правило, організація виставок у Сумському художньому музеї присвячується визначним датам з життя самого музейного закладу або ж приурочується до подій біографії відомих митців. Одним з таких художників, життя та творчість якого неодноразово ставали об'єктами вивчення та пропагування спеціалістами Сумського художнього музею є Тарас Григорович Шевченко.

1.3. Досвід роботи Сумського художнього музею присвячений Т.Г. Шевченку.

Досвід роботи Сумського художнього музею, присвячений Т.Г. Шевченку, включає збирання та зберігання експонатів, організацію різноманітних виставок та мистецьких акцій, приурочених до річниці певних подій, пов'язаних із життям митця, пошукову та видавничу діяльність.

Ще в результаті пошукових експедицій, що були організовані Н. Онацьким, у Сумському художньому музеї було створено кімнату під назвою «Шевченківська зала». У ній були виставлені речі Тараса Григоровича, прижиттєве видання «Кобзаря» та три офорти митця, які й сьогодні виступають домінантою збірки [19].

Зібрання експонатів, пов'язаних з ім'ям Тараса Шевченка, у Сумському художньому музеї включає:

- роботи вчителів, учнів, а також сучасників та послідовників Шевченка (Карла Брюллова, Олексія Венеціанова, Аполона Мокрицького, Василя Штернберга та ін.);
- колекції творів лауреатів Шевченківської премії та земляків-скульпторів Івана Кавалерідзе і Михайла Лисенка;
- роботи самого Тараса Григоровича (офорти «Старости», «Судня рада», «У шинку»).

На відзначення 200-річчя від дня народження Т. Г. Шевченка у 2014 р. Сумський художній музей підготував і видав альбом-каталог «Тарас Шевченко та його мистецьке оточення в зібранні Сумського та Лебединського художніх музеїв» [18]. При його написанні було ретельно проаналізовано мистецький, літературний та краєзнавчий матеріали, досліджено колекції Сумського та Лебединського художніх музеїв, прослідковано зв'язки Тараса Шевченка з митцями його оточення та надано аналіз їх творів, використано фотодокументи та періодичні видання. У каталозі вміщено понад 120 ілюстрацій, із них – 78 кольорових [21, с.561].

Також у 2014 р. було організовано виставку з фондів музею до 200-річчя від дня народження Великого Кобзаря «Світе тихий, краю милий...». Виставка працювала з 6 березня по 20 квітня. На ній було представлено: три офорти Тараса Шевченка (два – із серії «Живописна Україна» «Судня рада» та «Старости», офорт «Приятелі»); твори митців з оточення Тараса Шевченка, як: Карл Брюллов, Олексій Венеціанов, Петро Клодт, Василь Штернберг, Лев Жемчужников та інші.

На вернісажі виставки «Світе тихий, краю милий...» були озвучені привітання від заступника начальника управління культури і туризму, національностей та релігій Сумської облдержадміністрації Ніконової Л.О., прозвучали музичні твори у виконанні викладача Вищого училища мистецтв і культури ім. Д.Бортнянського Ренати Мукменєвої.

У цей же день відбулася і презентація каталогу-альбому «Тарас Шевченко та художники його оточення», що дає уявлення не лише про творчість митців доби Т. Шевченка, а й про їхнє перебування на Сумщині [20]. В рамках виставки було також проведено мистецьку годину «Душею чую рідну землю», присвячена дружбі М. Щепкіна і Т. Шевченка.

4 березня 2020 р. також була організована виставка, присвячена Кобзареві. Вона проходила під назвою «Тарас Шевченко і художники-ювіляри» і була приурочена Шевченківським дням, 180-річчю виходу у світ першого видання «Кобзаря» та 100-річчю самого музею. Захід організували у вигляді круглого столу, де студентам і школярам показали роботи художників на шевченківську тематику, розповіли про них, і показали різні видання «Кобзаря». Усього на виставці були представлені 20 творів художників з оточення Шевченка.

Кожного року, організовуючи такі заходи, працівники Сумського художнього музею обирають художників-ювілярів з оточення Шевченка і тих, хто присвятив свою творчість Шевченку. Кожного року – це нові ювіляри. Так, у 2020 р. ними стали ті, хто був співучнями Шевченка по Петербурзькій академії. Це Мокрицький Аполлон Миколайович, Дмитро Іванович Безперчий, який у Сумському художньому музеї представлений роботою «Бандурист», а на виставці було представлено його «Сільський пейзаж».

Гостями заходу стали студенти педагогічного університету, коледжу мистецтв і культури ім. Д. С. Бортнянського та учні сьомої сумської школи. Молоді таланти в рамках програми заходу грали на бандурі попури на тему українських народних пісень «Ой у вишневому садочку» тощо. Студенти

педагогічного університету цитували вірші Шевченка. Виставка працювала в обласному художньому музеї Сум впродовж двох тижнів.

У березні 2021 р. в Сумському художньому музеї відбулася біографічно-мистецька мозаїка «Художник слова та пензля», присвячена 207 річниці з дня народження Т. Г. Шевченка. Учасниками заходу стали старшокласники школи № 4, які ознайомилися із мистецькими гранями таланту поета та художника.

Для гостей прозвучали твори Т. Шевченка під акомпанемент бандури у виконанні вихованців Сумського фахового коледжу мистецтв і культури ім. Д. С. Бортнянського та Театральної студії «Реп'ях» під керівництвом Т.В. Нянькіної. Школярі декламували улюблені поезії митця.

Працівники музею розуміють, наскільки важливо зацікавити молодь інформацією про Т. Г. Шевченка. З цією метою художній музей використовує не лише виставки творів образотворчого мистецтва, але й організовує різноманітні інтерактивні заходи. Тому в рамках біографічно-мистецької мозаїки «Художник слова та пензля» запрошені гості-старшокласники стали учасниками гри-квесту «Який він – Великий Кобзар?».

На завершення біографічно-мистецької мозаїки «Художник слова та пензля» прозвучала поезія «Заповіт» білоруською, англійською та українською мовами. Працівниками музею було проведено часову паралель минулого та сьогодення вустами Пророка [22].

Також працівники музею займаються дослідницькою діяльністю. У рамках заходу були оприлюднені деякі її результати. Зокрема, на прикладах творів Никанора Онацького простежено вплив Шевченка на мистецьку спадщину фундатора музею.

У травні 2021 року в Сумському художньому музеї до 160-річчя з дня перепоховання відомого українського поета, письменника, художника, гравера Тараса Григоровича Шевченка відбувся черговий мистецький захід. Гостями його стали учні школи №4, а також громадськість міста.

Присутнім було представлено міні-виставку «Тарас Шевченко – постать крізь віки» з фондів музею. Під час виставки учнів ознайомлено з офортами

Тараса Шевченка, акцент зроблено на останньому – «Приятелі», створеному за картиною Івана Соколова. Ця робота пов'язана із Сумщиною, про що свідчить автограф із дарчою присвятою Наталії Олександрівні, дружині поміщика Дмитра Хрущова, на запрошення якого Кобзар жив у їхньому маєтку в селі Лихвині Лебединського повіту в червні 1859 року. Саме за цю роботу й офорт «Притча про робітників на винограднику» художнику присвоєно звання академіка гравюри.

Присутні гості також ознайомилися з художнім спадком Кобзаря, створеним на Сумщині під час трьох поїздок. Крім того, відвідувачі дізналися нові факти з життя першого збирача шевченкіани на Сумщині – Никанора Онацького. Захід супроводжувався грою на бандурі. Учні декламували улюблені поезії Кобзаря. Завершенням зустрічі була вікторина «Краєзнавча шевченкіана» – один з варіантів інтерактивної взаємодії музею та юних відвідувачів.

Організуючи різноманітні мистецькі заходи, присвячені Кобзарю, Сумський художній музей використовує не лише твори самого Т.Г. Шевченка, але також і роботи його друзів та знайомих. Допомагають у проведенні таких заходів і роботи митців ХХ ст. Наприклад, музей використовує в тимчасових експозиціях скульптуру видатного українського скульптора, народного художника, академіка Михайла Лисенка.

Важливе місце у творчому доробку М. Лисенка посідає постать Тараса Шевченка. Скульптор виконав кілька творів, присвячених видатній особистості. Один із них у зібранні Сумського художнього музею. Він надійшов від автора в 1947 р. – це «Погруддя Т. Г. Шевченка» (гіпс, 1945р.). Митець створив яскравий і глибокий образ невтомного борця, натхненного художника і великого поета. Лисенко зумів відобразити безкомпромісність вдачі українського генія, глибоку людяність, величний розум, далекосяжний погляд. Шевченко зображений в українському одязі – вишиваній сорочці, що підкреслює його зв'язок з рідною землею і своїм народом [1].

Таким чином, проведений огляд результатів роботи Сумського художнього музею засвідчив, що постать Т. Шевченка займає важливе місце в системі музейних заходів. Щороку музей організовує виставки та мистецькі акції, присвячені Шевченківським дням у березні місяці, відзначає річниці народження, смерті, перепоховання Тараса Григоровича. З цією метою, зазвичай, організовуються комплексні заходи, які включають у себе і виставку гравюр, й інтерактивні завдання (квести, вікторини) для гостей, і музичні виступи. Тема творчого генію Шевченка піднімається також і в заходах, присвячених іншим подіям, особливо при організації виставок митців, що були знайомі з Т.Г. Шевченком, працювали поряд з ним. Тому згадка про Шевченка міститься у значній частині мистецьких заходів Сумського художнього музею

Висновки до розділу 1

Проведений огляд наукових джерел засвідчив, що в роботі музеїв значне місце належить експозиційній роботі, зокрема й організації тимчасових експозицій – виставок, які можуть бути як стаціонарними, так і пересувними. Встановлено, що для ефективного проведення виставок важливим є дотримання принципів музейної справи, які передбачають, утримання зв'язку з відвідувачами, постійне їх інформування, як про майбутню виставку, так і про результати її проведення. Крім того, створення виставок в музеях потребує організацій вернісажу, проведення мистецьких заходів, в т.ч. інтерактивних, для залучення більшого числа відвідувачів та з метою підвищення їх зацікавленості темою виставки.

Досить ефективно ці принципи впроваджує у своїй діяльності Сумський художній музей. Музей на сучасному етапі реалізує різні напрямки діяльності, спрямовані на підвищення культурного рівня суспільства, інформування широкої громадськості про події в сфері мистецтва. Це не лише заходи зі збереження музейних експонатів та традиційна експозиційна діяльність, але й організація тимчасових експозицій, святкових заходів, видавнича діяльність, реалізація спільних проєктів з іншими закладами культури тощо.

Зокрема, значну увагу в роботі музею присвячено біографії та творчому доробку Т. Г. Шевченка. Щороку на базі закладу проходять виставки та тематичні мистецькі акції, присвячені таким подіям як День народження та День смерті Тараса Шевченка, відмічає музей також річниці перепоховання поета та художника. Тема біографії і творчості Шевченка відображається і в інших тематичних заходах музею.

РОЗДІЛ 2. ТЕХНОЛОГІЯ ОРГАНІЗАЦІЇ ВИСТАВКИ

2.1. Особливості концепції виставки «Грім Кобзареві струни через віки людей розбудить»

Експонування виставки - це творчий процес, що вимагає детального планування, координації та творчості. Організація виставки передбачає створення простору, де артефакти можуть бути представлені для публічного перегляду.

Дане дослідження обумовлено створення виставки присвяченій 209-ї річниці з дня народження Тараса Григоровича Шевченка. Відбулось під керівництвом старшої наукової співробітниці Сумського художнього музею - Ткаченко Валентини Миколаївни. Дослідниця приділила темі Т. Шевченка достатньо довгий період свого життя, починаючи з 1991р. організувала велику кількість мистецьких заходів присвячених життю та творчості Кобзаря.

Концепція виставки це ідея, розроблена і сформульована з точки зору значущих для її успіху цілей і засобів їх досягнення. У плануванні роботи куратору було важливо зазначити унікальність та не повторюваність даної роботи. Особливістю концепції виставки даного року поєднання є робіт Тараса Шевченка, митців доби, в яку жив і творив Кобзар та художники-ювіляри ХХ століття. Важливо зазначити, через російську агресію на території України виставка 2022 році не відбулась. Тому залучили роботи художників ювілярів минулого року (В. Гордійчук, Г. Галинська). Війна внесла свої корективи при підборі робіт художників з оточення Тараса Шевченка. Так як постійної експозиції в музеї на момент створення виставки “Грім Кобзареві струни...” не було, відкриті фонди музею дозволили залучити роботу Дмитра Безперчого “Бандурист” .

Професійні художники відіграють надзвичайно важливу роль у світі мистецтва. Вони є творчими візіонерами, які здатні втілювати свої ідеї, емоції та бачення у візуальні шедеври. Різноманітність їхніх технік, стилів і жанрів

надає художникам необмежені можливості для вираження своїх унікальних голосів та створення неперевершених творів мистецтва.

В експозиції виставки було представлено 33 роботи: живопис, графіка та скульптура. Представлено картини, створені в минулі століття Д. Безперчим (1825-1913), К. Трутовським (1826-1893), В. Штернбергом (1818-1845), В. Форостецьким (1913-1981), І. Петровим (1923-1990), І. Ефроїмсоном (1913-1992), ін. В зібранні музею – їх мистецький доробок, виконаний у різних стилях і техніках, досить вагомий. Кожен із авторів, звертаючись до знакової для нації постаті, вкладав своє розуміння творчості Кобзаря.

Стержнем виставки є три офорти: два – із серії «Живописна Україна» («Старости», «Судня рада»), в яких зображено типові для українського села сцени – епізод привселюдного народного суду та сцену сватання. Третій – естамп «У шинку» (1859), із картини І. Соколова (1823-1918) «Приятелі», Т. Шевченко виконав в останні роки життя. Над офортом працював довго та наполегливо. Було зроблено шість варіантів відбитків цього твору, які відрізняються характером шрифту, додаванням акватинти, а також різними написами та підписами. Відбиток з нашого музею відноситься до третього виду про що свідчать перехресні штрихи з травленням акватиною. Шевченко був одним із перших художників, котрий опанував і підняв на високий рівень техніку офорту. Твір пов'язаний із Сумщиною. У 1859 поміщик Д. Хрущов запросив поета до свого маєтку в Лихвин Лебединського повіту. Під час візиту Т. Шевченко подарував гравюру із дарчим написом його дружині – Наталії Олександрівні. У 1860 за естампи «У шинку» й «Притча про робітників та виноградаря» (1858) художнику було присвоєно звання академіка.

Досягнення Т. Шевченка мали значний вплив на розвиток техніки гравюри у творчості багатьох митців. Яскравим прикладом може бути Лев Жемчужников (1828-1912), який створив альбом офортів «Живописна Україна» (1861-1862), задуманий як продовження однойменної серії Т. Шевченка. Його образи кобзарів оптимістичні за настроєм, експресивні. («Лірник. Дмитро Погорілий», 1854 - 1856). Знайомство Л. Жемчужникова з К. Трутовським

сприяло їхній співпраці. За малюнком останнього виконано офорт, де постає образ літнього чоловіка, сповненого бунтарського духу й непокори («Тиміш Сапенко, чумаки з Хоролу», 1861). Яскравий оповідач звичайного життя українського селянства К. Трутовський потоваришував із Т. Шевченком під час навчання у Петербурзі. Представлені К. Трутовським композиції розкривають аморальний і паразитичний спосіб життя провінційних поміщиків («Привели до пана», «Біля шинку», 1860). Сповнений романтичного забарвлення, загадковості і містичності твір Петра Левченка (1856 -1917) «Моринці. Садиба Т. Г. Шевченка». Полотно Д. Безперчого перегукується з поезією Кобзаря («Бандурист», 1860; «Милостиня, кін. 1850»). Новаторська за своїм сатиричним змістом з елементами гумору робота В. Штернберга «Біля шинку» (1838). Документальна достовірність, тяжіння до романтизації природи притаманні роботам О. Волоскова (1823 - 1882) («Садиба. Качанівка» (1849), «Сільський пейзаж з річкою» (1854).

Про поневіряння хлопчика-кріпака, пробудження таланту художника переконливою, живописною мовою розповідають картини художників: В. Цимпакова «Козачок Тарас Шевченко у пана Енгельгардта» (1961), І. Їжакевича «Тарас Шевченко в майстерні В. Ширяєва» (1960) та найбільш популярна графічна ілюстрація В. Форостецького «Тарасове дитинство» (1964). Щирою, чуйною і сердечною людиною у ставленні до дітей зобразив Кобзаря І. Ефроїмсон у графічному творі «Т. Шевченко з пастушком» (1961).

Київський художник Валентин Гордійчук (1947 р. н.), лауреат премії ім. Т. Яблонської (2018), репрезентує власну рецепцію «шевченкіани». У графічних аркушах митець моделює незвичне трактування та поєднання образів, суть яких розкривається через цитати з творів Т. Шевченка «Катерина»(1838 - 1839), «Перебендя» (1839), «Іван Підкова» (1839), «Причинна» (1837). Картину бурхливої ночі на Дніпрі в ілюстрації до балади «Причинна» передав І. Триколенко («Сердитий вітер завива», 1962). Галина Галинська (1947 р. н.), заслужена діячка мистецтв України (1990), керівниця майстерні книжкової графіки Національної Академії образотворчого мистецтва і архітектури, у своїх

творах за мотивами поезій Т. Шевченка передає настрій героїв традиційним чорно-білим поєднанням кольорів у техніці літографії («Нащо мені чорні брови», «Катерина»).

Творчість О. Максименка (1916-2011), заслуженого художника України (1972), припала на період виникнення нового напрямку в мистецтві, що одержав назву «сурового стилю». Стриманий колорит, чітка композиція, плавний ритм зображених об'єктів парку вносять ліричну, дещо інтимну інтонацію, передають переживання і складний психологічний стан Кобзаря, підкреслюють значимість постаті людини («Спогади. Т. Шевченко у саду», 1961).

Через всю творчість образ Т. Шевченка проніс скульптор І. Кавалерідзе (1887 - 1978). Суворая простота і пластика сприяють виявленню внутрішньої глибокої зосередженості думки поета («Проект пам'ятника Т. Г. Шевченку в м. Ромни», 1918). Доповнюють експозицію кролевецькі рушники кін. ХІХ- поч. ХХст. Колекція образотворчої шевченкіани в зібранні музею не лише дає уявлення про досягнення митців, а й демонструє тонке розуміння поезії Кобзаря.

Важливим етапом роботи над виставкою є організація експозиції. Експозиція виставки є однією з найважливіших складових її успіху. Вона відіграє вирішальну роль у створенні враження, комунікації та взаємодії з відвідувачами. Експозиція є способом організації та презентації художніх творів, об'єктів чи інформації, що передає головні ідеї та повідомлення виставки.

Експозиція виставки була розміщена на трьох великих стендах довжиною кожен 4 на 3 метри. На 1 стенді (права стіна) було розміщення картини на графіки та живопис, малюнки живопису були вирівняні по верхній лінії, нижня лінія була 1 м від підлоги. Центральною була робота Безперчого Д. І. «бандурист» на яку вирівнювали інші твори живопису. Важливо звернути увагу що роботи Тараса Шевченка були розміщені на фоні кролевецького рушника з написом «Т. Г. Шевченко». Картини графіки на

першій стіні були експоновані за принципом вирівнювання по верхній лінії. Щодо другої (лівої) стіни були витримані і нижній і верхній рівні, тут акцентом була велика робота О. Г. Максименко “Спогади Т. Г. Шевченка у саду” (1961). На цій стіні нижня лінія була 110 сантиметрів для того щоб скульптура І. П. Кавалерідзе “Проект пам'ятника Т. Г. Шевченку (1814-1861) в Ромнах”(1918) вдало доповнювала експозицію виставки. На третій стіні знаходиться два вікна, тому картини були розміщені на праву та ліву сторону від вікон. Підвіска картин було виконувалась трьома технічними працівниками під керівництвом куратора виставки.

Важливо зазначити, зовнішній вигляд експозиції це враження від всієї виставки. Оформленням творів експозиції виставки займався реставратор музею Петро Кишенюк. Були оформлені всі роботи, окрім О. Г. Максименко “Спогади Т. Шевченко у саду”. Через обмежене фінансування та брак матеріалів дану картину не змогли оформити.

Після створення експозиції було накреслено топографічний план експозиції (Додаток А). Він є докладною схемою, яка показує розташування та маршрут екскурсії. Він дозволяє створити розділи виставки, що об'єднують схожі за тематикою або стилістикою експонати, розташовуючи їх поруч або у взаємозв'язаній послідовності.

Етикетаж у музейній справі це етикетки для позначення експонатів і стендів, виконані за єдиними принципами щодо обсягу інформації, послідовності викладу та графічного відтворення. Вони можуть бути представлені у вигляді табличок, плакатів, електронних екранів, аудіогідів або мобільних додатків. Крім інформаційного значення, етикетаж має естетичну функцію, допомагаючи створити гармонійне та привабливе враження від виставки. Етикетки виставки “Грім Кобзареві струни...” були надруковані на світло помаранчевому папері та містили такі відомості: автор, його роки життя, назву роботи, роки створення та матеріал (Додаток Б). Було закуплено папір формату А4 - 4 шт, на це витратили 20 грн, друк здійснювався на принтері музею тому кошти не витрачалися. Інший вигляд мали етикетки до робіт О.

Волоскова “Сільський пейзаж” та В. Штеренберга “Біля Шинку”. Це були етикетки на прозорому пластику з чорним написом.

Важливою у процесі створення виставки є методична розробка. Вона визначає логічну структуру та планування виставки, а також визначає способи інтерпретації і сприйняття матеріалів для відвідувачів. Належно розроблені методичні матеріали можуть забезпечити цілісність, зрозумілість та ефективність виставки.

Методична розробка виставки “Грім Кобзареві струни...” розрахована на 45-хвилинну екскурсію. Містить в собі вступ, сім комплексів та висновок. Методична розробка визначає тематичну структуру виставки (Додаток В). Вона допомагає встановити основні теми, під теми та концепцію виставки, що сприяє логічному й послідовному представленню матеріалів. Чітка та доступна інформація сприяє більш повному розумінню виставки та активному сприйняттю відвідувачами.

Афіша відіграє надзвичайно важливу роль в організації та просуванні виставки "Грім Кобзареві струни...". Вона є важливим інструментом комунікації з потенційними відвідувачами та має на меті привернути їх увагу до виставки.

Афіша є одним з головних засобів інформування громадськості про подію. Вона має привабливий дизайн і візуальну привабливість, що стимулює інтерес до події. Застосування привабливих кольорів або символічних образів допомагає привернути увагу і збудити інтригу серед потенційних відвідувачів. Розробкою афіші виставки “Грім Кобзареві струни...” займався фотограф музею Олександр Горбаченко, за ідеєю куратора виставки Валентини Ткаченко. Для створення афіші було обрано картину Дмитра Безперчого “Бандурист” яка була центральним, фоновим зображенням. Та в верхньому лівому кутку було розміщено роботу О. Г. Максименко “Спогади Т.Г.Шевченка у саду” де було виділено саме обличчя Тараса Григоровича (Додаток Г). Всього було надруковано три афіші: дві афіші формату А3, друга А4 були надруковані на лощеному папері, а третя на звичайному. Афіша формату А3 була розміщена на

першому поверсі Сумського художнього музею. Афіша розміру А4 яка була на друкована на лощеному папері застосували для зовнішньої реклами та розмістили на дошці оголошень Сумської обласної філармонії. Третя афіша зберігається в архіві. Для друку афіш витратили 60 гривень. Також афіші були розміщені на фейсбук сторінці та сайті Сумського художнього музею. Використання інтернет ресурсів передбачає легкий доступ до інформації, сприяє залученню більшої кількості людей і збільшує шанси на успішне проведення виставки.

"Грім Кобзареві струни..." є інтегрованим проектом, що поєднує різні форми мистецтва, такі як живопис, скульптура та гравюра. Цей проект не лише пропонує глядачеві зануритися в світ творчості Тараса Шевченка, але й стимулює рефлексію про сучасну українську ідентичність та суспільні проблеми. Завершивши підготовчу роботу над виставкою переходимо на наступний етап, а саме організація та проведення вернісажу виставки.

2.2. Організація вернісажу виставки «Грім Кобзареві струни...»

Організація вернісажу виставки є важливим етапом у реалізації проекту, оскільки вона дозволяє створити відповідну атмосферу та контекст для сприйняття мистецтва. Від успішної організації вернісажу залежить перше враження від виставки, взаємодія з відвідувачем. Вернісаж виставки "Грім Кобзареві струни через..." є одним з ключових етапів організації та презентації цього культурного заходу.

Вернісаж це мистецький захід, який потребує написання сценарію (Додаток Д). Сценарій вернісажу виставки відіграє важливу роль у створенні добре організованої та привабливої події для відвідувачів та учасників. Це документ, що визначає послідовність подій, програму та хронометраж події, а також включає в себе ролі і обов'язки різних учасників. Тому для створення атмосфери вернісажу були запрошені артисти.

Атмосфера вернісажу виставки впливає на загальне враження від події та сприйняття творів мистецтва. Відтворення музики або звукових ефектів

покращує атмосферу та створює певний настрій в просторі виставки. Для створення атмосфери вернісажу були запрошені студенти музиканти та актори Сумського фахового коледжу мистецтв і культури ім. Д. С. Бортнянського. Важливо зазначити артисти здійснюють свої виступи на благодійних засадах, але отримали офіційну письмову подяку від музею.

Для вдалого вернісажу виставки необхідно подумати про поважних гостей задалегідь. Тому складовою успіху виставки є запрошення (Додаток Е). Цей елемент грає ключову роль у створенні свідомості, зацікавленості та привабливості події для цільової аудиторії. Перш за все, запрошення є особистим способом звернення до потенційних відвідувачів. Воно передає індивідуальний тон та враження про виставку, створюючи особливу зв'язок із запрошеними гостями. Це дозволяє підкреслити важливість події та спонукати людей прийти на виставку. Другим важливим аспектом запрошення є передача необхідної інформації про виставку. Запрошення на виставку “Грім Кобзареві струни...” містить дату, час, місце проведення, назву самої виставки. Це дозволяє отримувачам точно знати, коли і де відбудеться виставка і як до неї дістатися.

Запрошення має привабливий дизайн цим самим створює позитивне враження про подію та музей загалом. На запрошення зображено фото будинку музею та його логотип. Дані запрошення були надруковані біля 15 років тому на благодійних засадах. Було використано 3 таких запрошення для почесних гостей. Безпосередньо текст запрошення був надрукований на принтері музею тому кошти були витрачені лише на папір та заправку пристрою.

Вернісаж виставки “Грім Кобзареві струни...” відбувся 7 березня о 13.00 в приміщенні Сумського художнього музею ім. Никанора Онацького. (Додаток Ж). Мистецький захід розпочали студенти Сумського фахового коледжу мистецтв і культури ім. Д. С. Бортнянського з виконання твору Т.Шевченка «Утоптала стежечку» Шафіною Владиславою, та перфомансом з поеми Тараса Шевченка «Великий льох» від Ксенії Полонської, Софії Тарасенко, Юлії Дейман.

Виступила виконуюча обов'язки директора музею Влада Миколаївна Ярмач, яка нагадала, що традиція шанування Кобзаря тягнеться від 1920 року. Перша виставка до шевченківських днів відкрилась у 1927 р., а пізніше було створено кімнату, де постійно почали експонуватися не тільки твори Т. Шевченка, а й матеріали, що висвітлювали його перебування на Сумщині. Музей пишається крелевецькими рушниками із шевченківськими мотивами.

До шевченківських свят і до ювілейних дат постійно влаштовуються виставки, друкуються каталоги: до 175-ї річниці від дня народження Т. Шевченка «У славі живій Кобзаря»; до 200-річчя від дня народження видано альбом-каталог «Тарас Шевченко та його мистецьке оточення в зібранні Сумського та Лебединського художніх музеїв», що в ретроспективі дають уявлення про творчість митців його доби.

Серед гостей вернісажу виставки була присутня начальниця управління культури Сумської обласної державної адміністрації Мельник Олена Петрівна, яка наголосила на важливості проведення шевченківських днів, культурного збагачення молоді засобами мистецтва, подякувала колективу музею за популяризацію творчості Кобзаря.

Представниця компанії «Glass Art Stories» Євгенія Вернидуб розповіла про вітражну майстерню родини Півоварових. Зараз вона називається «Glass Art Stories». Меценатка цього проєкту – пані Елайна з Тайваню захоплюється творчістю Т. Шевченка.

На згадку про відкриття виставки “Грім Кобзарєвої струни...” компанія “«Glass Art Stories» подарувала Сумському художньому музею портрет Тараса Шевченка руки Григорія Васягіна, втілений Захаром Лукашем в мозаїці.

Основною частиною заходу був виступ відповідальної за вернісаж виставки старшої наукової співробітниці Валентини Ткаченко. Кураторка виставки розповіла, що виставка – це відкриті для глядача фонди, проте це лише її частина. Представлені раритетні твори митців, створені в минулі XIX і XX ст. століття (33 роботи). Виконані у різних стилях і техніках репрезентують власне розуміння творчості Тараса Шевченка. Колекція образотворчої

шевченкіани в зібранні музею не лише дає уявлення про досягнення митців, а й демонструє тонке розуміння поезії Кобзаря.

Після виступу куратора заходу виставку “Грім Кобзаревої струни через...” офіційно відкрито, а вернісаж завершено, гості запрошені до перегляду виставки.

Доречно згадати, що впродовж всього заходу мелодії дарували бандуристки - Галина Кавунник та Галина Артюшенко співаючи твори Кобзаря “Зоре моя вечірня” та “Думи мої, думи мої”.

На вернісажі виставки були присутні члени Сумської обласної організації Національної спілки художників України, викладачі Сумської дитячої художньої школи ім. М. Г. Лисенка, студенти Сумського Державного Університету та Сумського фахового коледжу мистецтв і культури ім. Д. С. Бортнянського, бібліотекарі, учні школи № 7.

Вернісаж виставки “Грім Кобзаревої струни...” став важливим моментом для створення першого враження та залучення уваги до представлених творів мистецтва, та початком серії мистецьких заходів в рамках виставки.

2.3. Організація та проведення мистецьких заходів в рамках виставки "Грім Кобзаревої струни через віки людей розбудить"

Основним заходом до 209-ї річниці Т.Г.Шевченка це звичайно був вернісаж виставки “Грім Кобзаревої струни...”. Захід відбувся 7 березня на базі Сумського художнього музею з його фонду. Вернісаж пройшов досить урочисто, творчо та емоційно.

9 березня о 10. 00 відбулося методичне заняття по виставці “Грім Кобзаревої струни...” для наукових співробітників музею.

Початок методичного заняття відбувся вступними словам та представленню основних цілей та завдань виставки. Куратор виставки Валентина Ткаченко розповідала про значення Кобзаревої струни в українській культурі та історії, акцентуючи увагу на важливості збереження та дослідження творчості Т. Шевченка.

Наукові співробітники музею отримали можливість ближче познайомитися з експозицією виставки, розглянути різноманітні артефакти, представлені твори мистецтва. Валентина Миколаївна, дослідниця з глибокими знаннями в галузі української культури, історії та творчості Тараса Григоровича відповідала на запитання наукових працівників, що допомогло розширити знання для вдалого проведення екскурсій за матеріалами виставки. В рамках методичного заняття проводилися дискусії та обговорення. Наукові співробітники музею обмінювалися своїми спостереженнями, аналізували виявлені зв'язки та спільні риси між артефактами, а також обговорювали можливі напрямки досліджень та подальших дій.

10 березня відбувся захід у форматі наукового засідання “Ціна і цінність мистецтва. Тарас Шевченко: “Наперед не бери незароблених грошей” за участі Сергія Івановича Побожія - доцента СумДУ, кандидата мистецтвознавства, заслуженого діяча мистецтв України. Сергій Іванович зауважив, що ціноутворення в галузі мистецтва – категорія, яка належить до важко оцінюваних. Доповідач розповів про історію створення своєї книжки “Цінність і ціна мистецтва”, яка побачила світ у Сумському видавництві “ Університетська книга” у 2016 році. В одному з розділів йдеться про ставлення Тараса Шевченка до продажу свої творів. Найбільшою популярністю серед населення користувалися портрети, які Кобзар виготовляв на замовлення. Деякі з них були зроблені в Седневі, що на Чернігівщині. Після виступу Сергій Побожій познайомив співробітників музею зі своєю серією графічних робіт - “Седнів Шевченківський”.

Заходи виставки продовжились мистецькою годиною під назвою “Я на полотні й духу син і рідний брат нашого безталанного народу. 1843 рік.” яка відбулась 14 березня. Валентина Ткаченко ознайомила відвідувачів із картиною «Катерина», одною з найвідоміших картин українського художника Тараса Шевченка. Ця полотнона створена у 1843 році і входить до числа його шедеврів.

Цією роботою Тарас Шевченко уперше розпочав заборонену тему існування людини в період кріпосного ладу. Не зважаючи на знецінення життя простого народу, завдяки домінуючим червоному й білому кольорам, художник вірить у силу народу, його історію, витривалість і духовність.

Цей день для старшокласників шкіл № 24 і 7 відкрив ще одну пізнавальну сторінку діяльності Кобзаря – 1843 рік – вагомий у мистецькій творчості.

Наступним етапом святкування 209-ї річниці Тараса Шевченка в музеї став інтегрований урок - “Словами Генія говорить, живе Україна!” за участі старшокласників 7 школи та їх викладачки, завідувачки Музею Т. Г. Шевченка Костенко Лідії Василівни, студентів та викладачів Сумського фахового коледжу мистецтв і культури. Для повного залучення в організацію та проведення мистецьких заходів в межах виставки, мною був виконаний уривок з твору Т. Г. Шевченка “ Сова”.

Учні середньої школи №7 виконали відомі твори митця - уривки з твору “Причинна”, “Думи мої, думи мої”, “Русалка”, “Лілея”, “Заповіт” та інші. Читали поезію Кобзаря не тільки українською, але й іспанською, англійською, німецькою, польською мовами.

Музейні зустрічі такого плану розвивають світогляд, розумову діяльність, пам'ять школярів та студентів. У часи воєнного стану як ніколи ці заходи актуальні, адже культурне виховання молодого покоління є пріоритетними в освіті.

Всі артисти заходу отримали приємні подарунки на згадку про виступ у музеї, а саме шоколадка з наліпкою логотипа Сумського художнього музею. Було придбано 15 шоколадок вартістю 17 гривень кожна, в цілому було витрачено 255 гривень. Друк наліпок був виконаний на принтері музею тому кошти не витрачались. До подарунків були додані брошури нашого музею, які були надруковані на заощаджені кошти.

Мистецькі заходи у рамках виставки додають значну цінність та глибину до загального враження від мистецтва. Вони створюють можливості для глядачів отримати більш глибоке розуміння та зв'язок з творами мистецтва.

Мистецькі заходи допомагають привернути ширший загал до виставки. Це стає можливим завдяки різноманітності програми та ефективному маркетингу.

Мистецькі заходи створюють незабутні враження та емоції у глядачів. Вони дозволяють додаткову акцентувати увагу суспільства на обрану проблему, в даному випадку творчість видатного Кобзаря Тараса Григоровича Шевченка. Також проведення додаткових заходів в рамках виставки дає можливість для реалізації творчих ідей куратора заходів.

Висновки до розділу 2

У другому розділі кваліфікаційної роботи опрацьована практичні складові технології організації виставки “Грім Кобзарєвої струни через віки людей розбудить” (на базі Сумського художнього музею). Зазначили, що концепція виставки передбачає експонування творів Шевченка, митців його та художники –ювіляри ХХ століття. В експозиції виставки було представлено 33 роботи: живопис, графіка та скульптура. Були створені матеріали для реалізації виставки: топографічний план, методична розробка, афіша.

У другому підрозділі нами було зазначено проведену роботу над організацією вернісажу виставки. Було написано сценарій вернісажу. Запрошені артисти для створення атмосфери заходу, а саме студенти коледжу мистецтв і культури ім. Д.С. Бортянського. Створені запрошення на вернісаж для почесних гостей. Проаналізована як відбувся вернісаж виставки, були виступи дирекції, почесних гостей, та куратора виставки.

У останньому підрозділі дипломної роботи було описано організація та проведення мистецьких заходів в рамках виставки. Зазначено, нами було проведено такі заходи, як методичне заняття по виставці; наукове засідання “Ціна і цінність мистецтва”; мистецька година “Я на полотні й духу син і рідний брат нашого безталанного народу. 1843 рік.”; інтегрований урок “Словами Генія говорить, живе Україна!”. Мистецькі заходи у рамках виставки додають значну цінність та глибину до загального враження від мистецтва. Отже, технологія організація виставки є складним та багатогранним процесом,

який потребує залучення в процес, та є гарним прикладом для виявлення навичок та професійних умінь менеджера соціокультурної діяльності.

ВИСНОВКИ

1. Опрацьовано науково-методичну літературу організації виставки . Визначено ключові поняття дослідження, зокрема “експозиційна діяльність”(ознайомлення відвідувачів з експонатами музею, розміщеними у певному логічному порядку), “музейна виставка” (тимчасова музейна експозиція, присвячена певній темі і побудована на музейних матеріалах), “гравюра” (вид графіки, при якому зображення є друкованим відбитком рельєфного малюнка, нанесеного на дошку гравером) “офорт” (вид гравюри на металі, в якому заглиблені елементи друкарської форми створюються шляхом травлення металу кислотами).

2. Здійснено огляд форм та напрямки роботи музею. Зазначено, що збірка сумського художнього музею містить різні види експонатів: живопис, графіка, скульптура, а також окрема колекція нумізматики, що включає російські та польські монети. З'ясовано, що сумський художній музей впроваджує різноманітні форми інтерактивної взаємодії з відвідувачами. Здійснює видавничу діяльність: ілюстрований буклет про історію розвитку та музейну збірку закладу; монографію, присвячену постаті першому директору музею («Никанор Онацький: ідентифікація»); збірник наукових праць, який було видано за результатами всеукраїнської наукової конференції «Сто років існування Сумського округового художньо-історичного музею».

3. Проаналізовано досвід роботи сумського художнього музею присвячений Т. Г. Шевченку. Визначено, що музей займається збереженням музейних експонатів та традиційною експозиційною діяльністю, організовує тимчасові експозиції, святкові заходи, спільні проекти з іншими культурними закладами, що підтримує активний і живий інтерес до Т.Г. Шевченка та його спадщини. Результати дослідження свідчать про важливу роль музею у просуванні культурних цінностей і наданні громадськості можливості насолодитися та поглибити знання про життя і творчість великого поета та художника.

4. Визначено й описано особливості концепції виставки. Зазначено, що особливістю концепції виставки поєднання є робіт Т. Шевченка(офорти: д

«Старости», «Судня рада», естамп «У шинку» (1859), із картини І. Соколова «Приятелі»), митців доби, в яку жив і творив Кобзар (Д. Безперчим, К. Трутовським, В. Штернбергом, В. Форостецьким, І. Петровим, І. Ефроїмсоном, Л. Жемчужников) та художники-ювіляри ХХ століття (В. Гордійчук, Г. Галинська, І. Триколенко). Розроблено і описано матеріали необхідні для створення виставки: топографічний план, методична розробка для екскурсії, етикетаж та афіша.

5. Організовано та проведено вернісаж виставки. Написано сценарій вернісажу та запрошені артисти. Створено запрошення на мистецький захід. Вернісаж виставки доповнили виступи: виконуючої обов'язки директора музею Влади Ярмач, начальниці управління культури Сумської обласної державної адміністрації Олени Мельник, представниця компанії «Glass Art Stories» Євгенії Вернидуб та куратора виставки Валентини Ткаченко.

6. Здійснено огляд процесів організації та проведення мистецьких заходів в рамках виставки "Грім Кобзарєвої струни...". Реалізували такі заходи, як методичне заняття, наукове засідання "Ціна і цінність мистецтва", мистецька година "Я на полотні й духу син і рідний брат нашого безталанного народу. 1843 рік.", а також інтегрований урок "Словами Генія говорить, живе Україна!".

Технологія організації виставки є складним та багатограним процесом, який вимагає комплексного підходу та фахових знань. Професійна організація виставок має велике значення для створення насиченого та цікавого взаємодії з мистецтвом, підвищення культурного рівня суспільства та задоволення потреб відвідувачів.

СПИСОК ВИКОРИСТАНОЇ ЛІТЕРАТУРИ

1. Амеліна Н.В. Лисенко Михайло Григорович. URL: <http://artmuseum.sumy.ua/galereya1/naukovi-doslidzhennya/lisenko-mihajlo-grigorovich.html>
2. Вернісаж виставки «Світе тихий, краю милий...». URL: <https://www.kultura.sm.gov.ua/index.php/ru/504-vernizazh-vistavki-svite-tikhij-kraju-milij>
3. Гайдай О. М. Музеєзнавство : навч. посіб. / О. М. Гайдай. – Миколаїв : Вид-во ЧНУ ім. Петра Могили, 2021. 212 с.
4. Дмитренко В. Основи музеєзнавства та організація анімаційних послуг : навчально-методичний посібник. Полтава : ПНПУ імені В. Г. Короленка, 2021. 82 с.
5. Котлер Н., Котлер Ф., Котлер В. Музейний маркетинг і стратегія : формування місії, залучення публіки, збільшення доходів і ресурсів / Пер. з англ. Т. Олійник, Т. Пирогова та ін. Київ : ВД «Стилос», 2010. 528 с.
6. Маньковська Р. В. Музеї України у суспільно-історичних викликах ХХ – початку ХХІ століть. Львів: Простір-М, 2016. 408 с.
7. Методичні рекомендації з дисципліни «Основи музеєзнавства» / Укл.: М.В.Белікова. Запоріжжя: ЗНТУ, 2010. 38 с.
8. Мистецький словник-довідник. Для вчителів предметів художньо-естетичного циклу / упоряд. С.В. Гловацький. Черкаси: ЧОПОПП, 2017. 44 с.
9. Музеєзнавство: словник базових термінів / укладач-упорядник Л. М. Міненко; за заг. ред. к.і.н. , полковника В. В. Карпова. Київ : Фенікс; Національний військово-історичний музей України, 2013. 152 с.
10. Основи історичного музеєзнавства : навч. посіб. для студ. іст. ф-ту / О. В. Скус ; МОН України, Уманський держ. пед. ун-т імені Павла Тичини. Умань : Візаві, 2020. 210 с.
11. Салата О.О. Основи музеєзнавства: навчально-методичний посібник. Вінниця : ТОВ «Нілан-ЛТД», 2015. 164 с.

12.Сапожник Д. І. Музеєзнавство та музейно-виставкова справа : навч. посіб.; Укоопспілка, Львів. комерц. акад. Львів : Вид-во Львів. комерц. акад., 2013. 239 с.

13.Своє перше століття відзначає Сумський обласний художній музей ім. Никанора Онацького. URL: <https://sorada.gov.ua/actual/actual/20855-svoje-pershe-stolittja-vidznachaje-sumskij-oblasnyj-hudozhnij-muzej-im-nykanora-onatskogo.html>

14.Синявська Л. І., Силка О. З. Музейна практика: навчально-методичний посібник. Черкаси: видавець ФОП Гордієнко Є. І., 2017. 96 с.

15.Скакун С. Сумський художній музей вчергове святкує сторіччя. URL: <http://dancor.sumy.ua/news/newsline/436135>

16.Словник-довідник термінології музейництва / Р. Микульчик, П. Слободян, Є. Діденко, Т. Рак. Львів : Видавництво Львівської політехніки, 2012. 128 с.

17.Сотська Г., Шмельова Т. Словник мистецьких термінів. - Херсон: Видавництво «Стар», 2016. 52 с.

18. Тарас Шевченко та його мистецьке оточення (Твори із зібрання Сумського та Лебединського художніх музеїв): автор концепції та укладач В.М. Ткаченко. – Суми: Університетська книга, 2014. – 102 с.

19.Ткаченко В. Т. Шевченко і Н. Онацький: «...мої думи, мої кращі святі почуття будуть линути до тебе...». URL: <https://history.sumy.ua/research/article/9003-tkachenko-valenty-na-tshevchnko-i-nonatskyi-moi-dumy-moi-krashchi-sviati-pochuttia-budut-lynuty-do-tebe.html>

20.Ткаченко В.М. Під українським небом. URL: <http://artmuseum.sumy.ua/galereya1/naukovi-doslidzhennya/zhemchuzhnikov-lev-mihajlovich.html>

21.Ткаченко В.М. Тарас Шевченко та його мистецьке оточення (зібрання Сумського та Лебединського художніх музеїв). Сіверщина в історії України. 2016. Випуск 9. С. 557-562.

22.Художник слова та пензля. URL: <http://artmuseum.sumy.ua/podii-2021-roku/hudozhnik-slova-ta-penzlya.html>

23.Шевченко В. В., Ломачинська І. М. Музеєзнавство : Навч. посібник для дистанційного навчання. Київ : Університет «Україна», 2007. 288 с.

24.Шевченківський словник. У двох томах.- К., 1976. - Т. 1 - 416 с; К., 1978. - Т. 2 - 41 с

25.Юрченко Н. «Мандрівка довга і тяжка...». URL: <http://artmuseum.sumy.ua/naukovi-vidannya/statti/mandrivka-dovga-i-tyazhka.html>

26.Юрченко Н. До 100-річчя заснування. URL: <http://artmuseum.sumy.ua/istoriya/do-100-richchya-zasnuvannya-sumskogo-oblasnogo-hudozhnogo-muzeyu-im.-nikanora-onackogo.html>

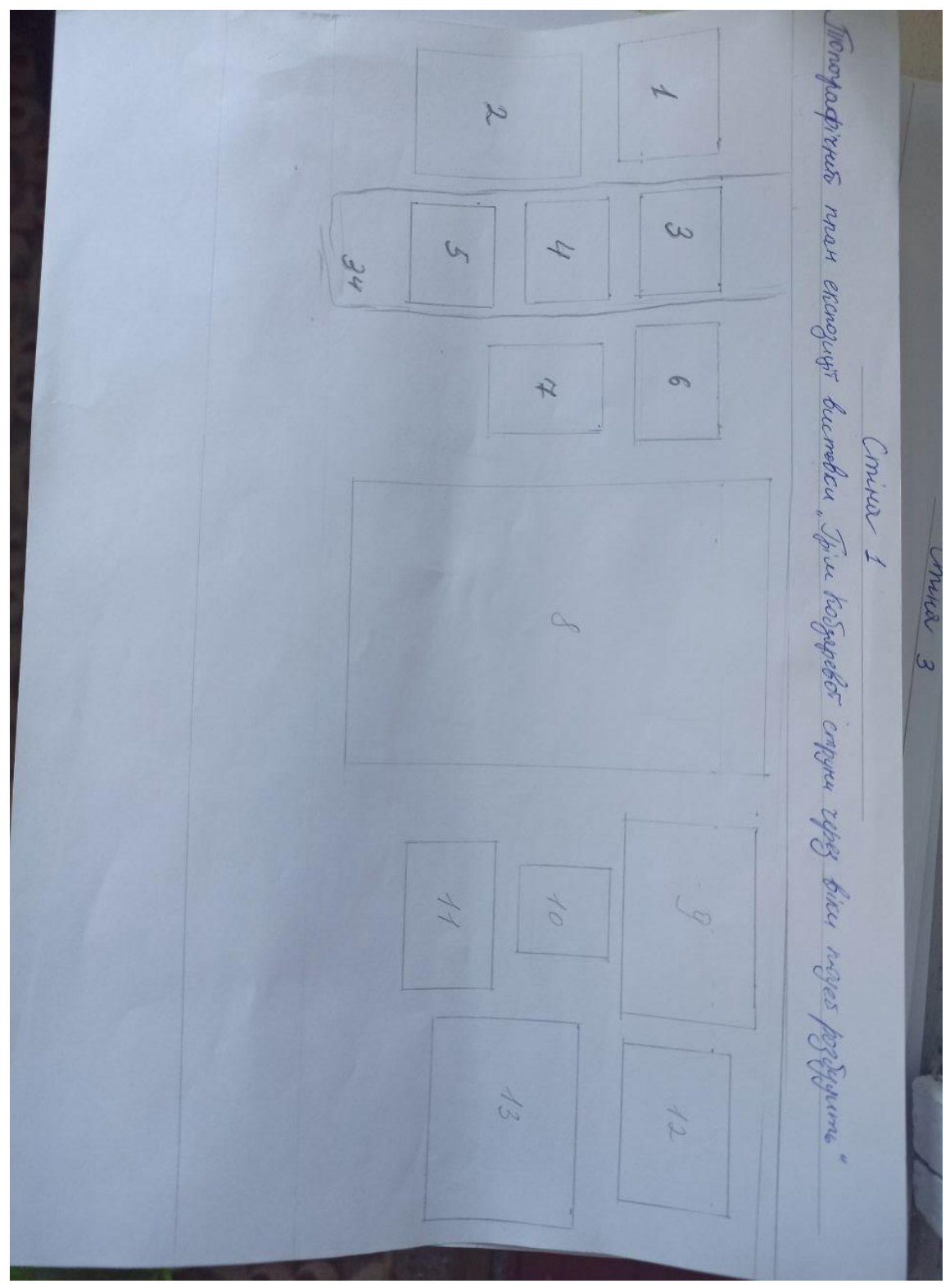
27. Якубовський В. І. Музеєзнавство. Підручник. Кам'янець-Подільський : ПП Мошак М. І., 2010. 352 с.

ДОДАТКИ

Додаток А

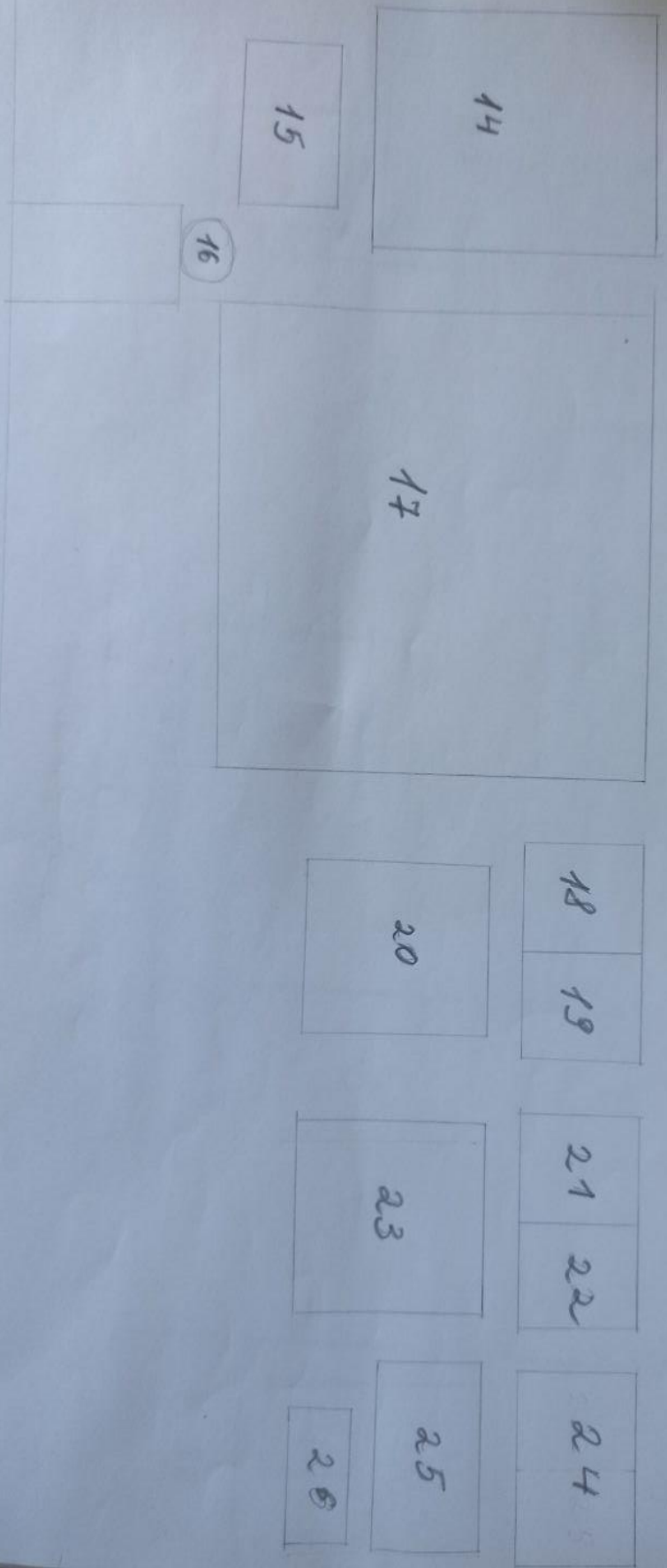
Топографічний план експозиції виставки “Грім Кобзареві струни через віки людей розбудить”

Стінка 1



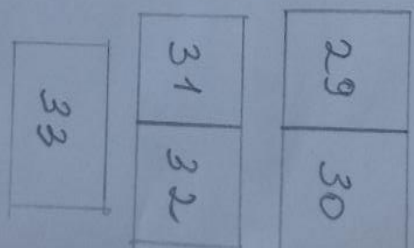
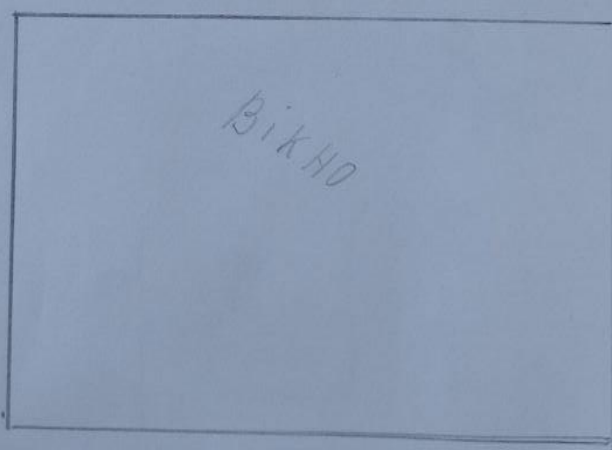
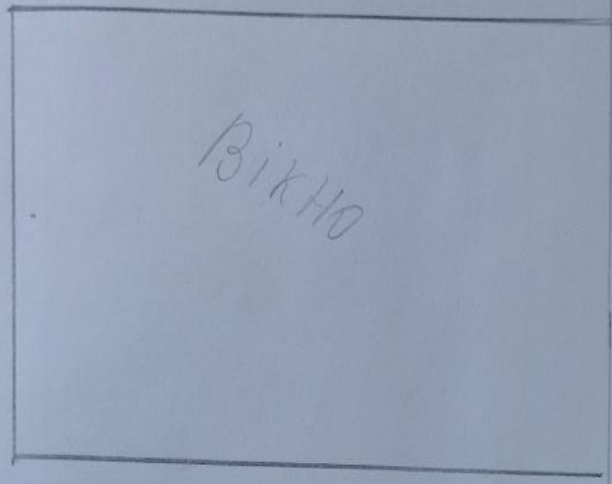
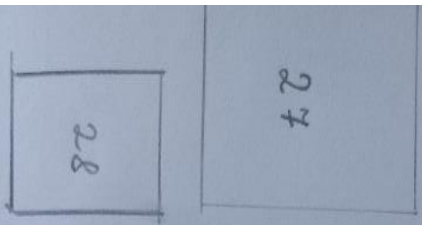
Стіна 2

Стіна 2
 Погодознавчіше ма експедиції: Вишнявки
 "Трих метеорологических станций через два года везущимъ"



Стіна 3

Список 3



1. Трутовський К.О. Біля шинку. 1860
2. Трутовський К. О. Привели до пана. 1860-ті.
3. Шевченка Т. Г. “Приятелі” 1859 (з картини І.І.Скоколова)
4. Шевченко Т. Г. “Судня рада” 1844 (з альбома “Живописна Україна”)
5. Шевченко Т. Г. “Старости” 1844р. (з альбома “Живописна Україна”)
6. Безперчий Д. І. “Сільський краєвид” 1856
7. Безперчий Д. І. Милостиня 1860-ті.
8. Безперчий Д.І. “Бандурист”1860.
9. Штернберг В.І. Аскольдова могила.
10. Штернбер В.І. Біля шинку 1838.
11. Левченко П.О. Моринці. Садиба Т.Г.Шеченка.
12. Волосков О. Я. “Сільський пейзаж” 1854.
13. Волосков О.Я. Садиба 1849.
14. Цимпаков В.О. “Козачок ТАРАС Шевченко у пана Енгельгарда”.
15. Їжакевич І.С. Тарас Шевченко у майстерні В.Ширяєва. 1960.
16. Кавалерідзе І.П. “Проект пам'ятника Т. Г. Шевченку в Ромнах”
17. Максименко О. Г. “Спогади Т. Шевченко у саду” 1961.
18. Гордійчук В. О. Ілюстрація до поеми Т. Шевченка “Катерина”
19. Гордійчук В. О. Ілюстрація до балади Т. Шевченко “Причинна.
20. Галинська Г. І. Ілюстрація до поеми Т. Шевченка “Катерина”.
21. Гордійчук В. О. Ілюстрація до поеми Т. Шевченко “Іван Підкова”
22. Гордійчук В. О. Ілюстрація до вірша Т. Шевченка “Перебендя”.
23. Галинська Г. І. Ілюстрація до вірша Т.Шевченка “Думка”.
24. Ефроїмсон І.Я. Т. Г. Шевченко з пастушком. 1961.
25. Петров І.С. “Не жди сподіваної волі”. Ілюстрація до вірша “Я не здужаю,півроку” 1961.
26. Триколенко І. С. Ілюстрація до балади Т.Шевченка “Причинна”. 1962.
27. Форостецький В. Ф. Тарасове дитинство. Ілюстрація до вірша Т. Шевченка “Якби ви знали, паничі”.
28. Філонов І. Н. Ілюстрація до поеми Т.Шевченка “Катерина”.

29. Жемчужников Л.М. Церква в Полтавській губернії.
30. Верещагін В .В. Жебраки 1862.
31. Жемчужников Л. М. Сліпий бандурист з містечка Седнева з поводитирем.1861.
32. Жемчужников Л. М. Жебрак з поводитирем.
33. Жемчужников Л.М. Лірник Д.Погорілий.
34. Кролевецький рушник .Т. Г. Шевченко 1814- 1861

Додаток Б

Етикетаж виставки “Грім кобзареві струни...”

<p>Галинська Г. І. 1947 р. н. Іл. до поеми Т. Шевченка «Катерина». 1989 <i>Папір, автолітографія</i></p>	<p>Галинська Г. І. 1947 р. н. Іл. до вірша Т. Шевченка «Думка». («Нащо мені чорні брови»). 1989 <i>Папір, автолітографія</i></p>
<p>Гордійчук В. О. 1947 р. н. Іл. до поеми Т. Шевченка «Іван Підкова». 1988 <i>Папір, автолітографія</i></p>	<p>Гордійчук В. О. 1947 р. н. Іл. до поеми Т. Шевченка «Катерина». 1988 <i>«Папір, автолітографія</i></p>
<p>Гордійчук В. О. 1947 р. н. Іл. до вірша Т. Шевченка «Перебендя». 1988 <i>Папір, автолітографія</i></p>	<p>Гордійчук В. О. 1947 р. н. Іл. до балади Т. Шевченка «Причинна». 1988 <i>«Папір, автолітографія</i></p>
<p>Ефроїмсон І. Я. 1913-1992 Т. Г. Шевченко з пастушком. 1961 <i>Папір, кольорова літографія</i></p>	<p>Їжакевич І. С. 1864-1962 Тарас Шевченко у майстерні В. Ширяєва. 1960 <i>Полотно, олія</i></p>
<p>Форостецький В. Ф. 1913-1981 Тарасове дитинство. Іл. до вірша Т. Шевченка «Якби ви знали, паничі». 1964 <i>Папір, ліногравюра</i></p>	<p>Філонов І. Н. 1917-1983 Іл. до поеми Т. Шевченка «Катерина». 1964 <i>Папір, офорт</i></p>
<p>Петров І. С. 1923-1990 «Не жди сподіваної волі». Іл. до вірша Т. Шевченка «Я не нездужаю, нівроку». 1961 <i>Папір, ліногравюра</i></p>	<p>Цимпаков В. О. 1903-1968 «Козачок Тарас Шевченко у пана Енгельгардта». 1961 <i>полотно, олія</i></p>
<p>Максименко О. Г. 1916-2011 «Спогади. Т. Шевченко у саду». 1961 <i>полотно, олія</i></p>	<p>Кавалерідзе І. П. 1887-1978 «Проект пам'ятника Т. Г. Шевченку (1814-1861) в м. Ромни». 1918 <i>Бронза</i></p>
<p>Триколенко І. С. 1925-1994 Іл. до балади Т. Шевченка «Причинна». 1962 <i>Папір, кольорова ліногравюра</i></p>	<p>Шевченко Т. Г. 1814-1861 У шинку. 1859 (із картини І. Соколова (1823-1918) «Приятелі» <i>Папір, офорт</i></p>

Додаток В

Методична розробка до виставки з фондів музею

«Грім Кобзареві струни...»

№	Комплекс	Тема	Час	Методичні вказівки
1	Вступ.	1. Аналіз виставки. Мета і завдання виставки.	1 хв.	Наголос зробити на те, що виставка «Грім Кобзареві струни через віки людей розбудить» присвячена до 209-ї річниці від дня народження Тараса Григоровича Шевченка. Виставка – це завжди відкриті фонди. На ній представлено твори живопису, графіки, скульптури, створені у минулі століття (всього понад 33).
2.	Комплекс № 1.	1. Графічні твори Тараса Шевченка із серії «Живописна Україна» (1844).: «Судня рада», «Старости». 2. Офорт «У шинку» з картини І. Соколова «Приятелі». 1859	8 хв.	Зосередити увагу відвідувачів на тому, що студент ПАМ Тарас Шевченко, один з кращих учнів К. Брюллова, у 1843 просить відпустку на чотири місяці для поїздки в Україну. Саме ця подорож надихнула на створення серії «Живописна Україна». Під час подорожі по Україні відвідав багато сіл і міст. Т. Шевченко розуміє необхідність повернення в Україну після закінчення АМ. Представлені на виставці два офорти засвідчують високу майстерність молодого митця стосовно засобів світлотіні, композиції, моделювання рельєфних форм. У першому «Судня рада» показано старовинний український звичай розбирати позови не звертаючись до офіційної юстиції. У другому «Старости» – заключний етап сватання. Логічний перехід. Звернути увагу ще на один офорт Т. Шевченка «У шинку» 1859 р. з картини І. Соколова «Приятелі», який пов'язаний не лише з Україною, а й Сумщиною. Під зображенням дарчий напис Наталії Хрущовій, дружині поміщика Д. Хрущова, на запрошення якого Кобзар жив у їхньому маєтку Лихвин. За цей естамп та «Притча про робітників та виноградаря» (1858) Шевченко одержав звання академіка гравюри в 1860.
3.				
4.				
5.	Комплекс № 2.	.Л.М. Жемчужников (1828-1912). «Тиміш Сапенко, чумак з Хоролу» –	5хв.	Зосередити увагу на творчості художника, який працював переважно у графіці – це Лев Жемчужников. Відзначити, що Л. Жемчужников, на спомин про митця, задумав створити як продовження

		1861-1862 та «Лірник Дмитро Погорілий» 1854-1856. з альбому «Живописна Україна».1860-1862.		однойменної серії Т. Шевченка «Живописну Україну». До цієї праці залучив багатьох митців. Серед них П. Куліш, К. Трутовський. Офорти з альбому «Живописна Україна» – сповнені експресії і відзначаються тим, що майстри вклали багато тепла, щирого почуття в образи народних співаків-бандуристів та жебраків.
6.	Комплекс № 3.	К. Трутовський (К.О. 1826-1893). Іл. до повісті М. Гоголя «Привели до пана». 1860-ті. «Біля шинку». 1860.	3 хв.	Логічний перехід. Наголосити, що К.Трутовський, будучи близьким до Т. Шевченка, був яскравим виразником селянського життя в Україні, продовжував його традиції в розвитку побутового жанру в мистецтві. Його композиції розкривають аморальний та паразитичний спосіб життя провінційних поміщиків.
7.	Комплекс № 4.	Д. Безперчий «Бандурист», 1860, «Милостиня» 1850-ті роки; В. Штернберг. «Біля шинку». 1838.; «Аскольдова могила». 1837. О. Волосков «Садиба. Качанівка.»» 1843, «Сільський пейзаж з річкою». 1854.	8 хв.	Зосередити увагу на живописних творах художників, що разом навчалися з Шевченком в АМ: гармонійне поєднання природа і людина, пейзажу і жанру в творчості Д. Безперчого, твори якого перегукуються з поезією Т. Шевченка. Логічний перехід. Справжнім другом Т. Шевченку був Василь Штернберг-зачинатель нової реалістичної школи побутового та пейзажного жанрів в Україні, представник романтизму. У картині «Аскольдова могила» відтворено живописний куточок Києва. Новаторською за своїм сатиричним змістом з елементами гумору є робота В. Штернберга «У шинку». Він виконав малюнки до першого „Кобзаря”1840.
8.	Комплекс № 5.	Левченко П.О. (1856-1917). «Моринці. Садиба Т. Г. Шевченка». 1900-і.	10 хв.	Документальною достовірністю, тяжіння до романтизації природи, до відображення спокою та затишку характеризуються роботи О. Волоскова творчість якого була пов’язана з Качанівкою, куди неодноразово приїздив Тарас Григорович. Звернути увагу на сповнений романтичної забарвленості, загадковості і містичності твір П. Левченка представлений на виставці – хату, в якій народився майбутній поет і художник. Логічний перехід. Зробити акцент на твори,

9.	Комплекс № 6.	<p>В. Цимпаков. «Козачок Тарас Шевченко у пана Енгельгардта». 1961. Ц. Їжакевич «Тарас Шевченко в майстерні В. Ширяєва, 1960. В. Форостецький «Тарасове дитинство».</p> <p>В. Гордійчук. 1947 р. н. Іл. до «Кобзаря» Т. Шевченка. 1989. «Іван Підкова», «Катерина», «Перебендя», «Причинна». Г. Галинська. 1947 р. н. «Катерина». 1989. Думка. «Нащо мені чорні брови». 1989.</p>	6 хв.	<p>що характеризують дитячі роки Тараса Шевченка: поневіряння хлопчика-кріпака та пробудження в нього таланту художника про що живописною мовою розповідають картини художників В. Цимпакова, І. Їжакевича, В. Форостецького. Розповіді про те, що поміщик П. Енгельгардт віддав Тараса на навчання в майстерню до одного з найкращих художників-альфрейщиків – В. Ширяєва, заключивши контракт на чотири роки (1832-1836). Зупинитись на біографії автора картини народного художника України І. Їжакевича, порівнюючи його дитячі роки з Тарасовими.</p> <p>Звернути увагу присутніх на творчості київського художника, лауреата премії ім. Т. Яблонської В. Гордійчука, який репрезентує власне сприйняття «шевченкіани». У графічних аркушах митець моделює континуум через призму незвичного трактування та поєднання образів, суть яких розкривається через цитати з творів Т. Шевченка, апелюючи до пам'яті, самосвідомості, ідентифікації. Його експресивні роботи відображають метафоричний світ, насичений символічними та алегоричними образами. Логічний перехід до аналізу творів київської художниці, заслуженої діячки мистецтв України, керівниці майстерні книжкової графіки НАОМУ Г. Галинської. Наголосити на традиційне чорно-біле поєднання кольорів для передачі настрою шевченківських образів. Образ напружений, драматичний. Звернути увагу на важливу особливість графіки, яскраво виражену у літографії. Біла площина аркуша перетворюється в особливе середовище. Біле – символ світла, чистоти.</p>
	Комплекс № 7.	І. Кавалерідзе. 1887-1978. «Проект пам'ятника Т. Г. Шевченку у м. Ромни». 1918	3 хв.	Познайомити присутніх із скульптурою І. П. Кавалерідзе – нашим земляком, кінорежисером, драматургом, українським новатором у скульптурі. Представлений на виставці проєкт пам'ятника у пам'ять про перебування Т. Шевченка влітку 1845 р. на Іллінському ярмарку в Ромнах. Кобзар зображений на кам'яній брилі, що наче виростає з-під землі. На ній викарбувані рядки з поезії поета «Марку Вовчку. На

	Висновок.		<p>пам'ять. 1859»: «І живу, і думу вольною на волю, із домовини воззову». Цікавою особливістю пам'ятника є те, що він установлений на тому місці, де у 1845 стояв намет Тараса Шевченка.</p> <p>1 хв. Колекція образотворчої Шевченкіани у зібранні музею дає уявлення про досягнення митців старшого та молодшого поколінь, демонструє тонке розуміння поезії Тараса Шевченка, а їх творчість є неоцінним внеском в українське та світове мистецтво.</p>
--	-----------	--	---

Додаток Г

Афіша виставки “Грім Кобзареві струни...”

УПРАВЛІННЯ КУЛЬТУРИ СУМСЬКОЇ ОБЛАСНОЇ ДЕРЖАВНОЇ АДМІНІСТРАЦІЇ
СУМСЬКИЙ ОБЛАСНИЙ ХУДОЖНИЙ МУЗЕЙ ІМ. НИКАНОРА ОНАЦЬКОГО



ВИСТАВКА

**“Грім кобзареві струни
через віки людей розбудить”**

(В. Бровченко)

**до 209-ї річниці від дня народження Тараса Шевченка
(1814-1861)**

Виставка працює з 7 березня 2023 року у приміщенні музею
за адресою: м. Суми, Покровська площа, 1
Телефон: (0542)22-05-76

Додаток Д
Сценарій
вернісажу виставки
«Грім Кобзареві струни через віки людей розбудить»
до 209-ї річниці від дня народження Тараса Шевченка (1814–1861)

Дата і час проведення:
07. 03. 2023 року о 13.00

Місце проведення:
Сумський обласний художній

Офіційна частина

1. Музична пауза.

На слова Тараса Шевченка твір «Утоптала стежечку», муз. В. Заремби виконує Шафіна Владислава – студентка Сумського фахового коледжу мистецтв і культури ім. Д.С. Бортнянського.

2. Читається уривок із поеми Тараса Шевченка «Великий льох»

студентками Сумського фахового коледжу мистецтв і культури ім. Д.С. Бортнянського: Ксенія Полонська, Софія Тарасенко, Юлія Дейман.

2. Виконуюча обов'язки директора музею Влада Ярмач.

Добрий день шановні гості! Раді вітати Вас на відкритті виставки до 209-ї річниці від дня народження Великого Кобзаря.

Образ поета і художника, духовного батька української нації, просто людини постає перед сучасниками завдяки поетичним, прозовим і малярським творам митця, щоденнику й листуванню, а також спогадам друзів. Із 47 років життя лише 13 були прожиті в умовах відносної свободи, але Шевченко зумів піднятися від безправного кріпака до академіка мистецтва. І це привертає до себе увагу.

На Сумщині традиція вшановувати пам'ять Кобзаря існує здавна.

У 1920 р. в Сумах створюється художньо-історичний музей, в зібранні якого, завдяки зусиллям першого директора Н.Х. Онацького, з'являються твори самого Т. Шевченка та художників його доби. Перша виставка до шевченківських днів відкрилась у 1927 р., а пізніше створено кімнату, де постійно почали експонуватися не тільки твори Т. Шевченка, а й матеріали, що висвітлювали його перебування на Сумщині. Про визнання провідного місця Великого Кобзаря в українській культурі, високу оцінку заслуг перед нащадками свідчить і те, що його ім'ям названо Національну премію в галузі культури, літератури і мистецтва – найвищу творчу відзнаку в незалежній Україні. У зібранні музею – твори лауреатів Шевченківської премії: Миколи Глуценка, Василя Касіяна, Василя Лопати, Івана Марчука, Валерія Франчука, Михайла Лисенка і це не повний їх перелік. Унікальна колекція шевченкіани нашого земляка, кінорежисера, драматурга, українського новатора в скульптурі Івана Кавалерідзе. Музей пишається також кролевецькими рушниками із шевченківськими мотивами.

До шевченківських свят і до ювілейних дат постійно влаштовуються виставки, друкуються каталоги:

- до 175-ї річниці від дня народження Т. Шевченка «У славі живій Кобзаря»;
- до 200-річчя від дня народження видано альбом-каталог «Тарас Шевченко та його мистецьке оточення в зібранні Сумського та Лебединського художніх музеїв», що в ретроспективі дають уявлення про творчість митців його доби.

Ведуча: До вітального слова запрошується виконуючий обов'язки голови Сумської обласної державної адміністрації

Ведуча: До вітального слова запрошується

Ведуча: До слова запрошується представниця компанії «Glass Art Stories» (Глас Арт Сторіз) Євгенія Вернидуб.

Вернидуб Євгенія: Уже 30 років існує вітражна майстерня родини Півоварових. Зараз вона називається «Glass Art Stories» (Глас Арт Сторіз).

Меценатка цього проєкту – пані Елайна з Тайваню захоплюється творчістю Т. Шевченка. Портрет Т. Шевченка руки Григорія Васягіна ми втілили в мозаїці. Вручає портрет в.о. директора Владі Ярмак.

Музична пауза. На сл. Т. Шевченка «Зоре моя вечірняя», муз. Якова Степового. Виконують – бандуристка Кавунник Галина й Галина Артюшенко.

Відповідальна за вернісаж виставки – ст. науковий співробітник Валентина Ткаченко.

Вступ. Виставка – це відкриті для глядача фонди, проте це лише її частина. Представлені раритетні твори митців, створені в минулі XIX і XX ст. століття (близько 30 робіт). Виконані у різних стилях і техніках репрезентують власне розуміння творчості Тараса Шевченка.

Основна частина.

Три офорти Т. Г. Шевченка – окраса і гордість колекції музею.

Два – із серії «Живописна Україна» (1844) – «Старости», «Судня рада», в яких зображено типові для українського села сцени – епізод привселюдного народного суду та сцену сватання. Третій – естамп «У шинку» (1859) із картини І. Соколова (1823–1918) «Приятелі». Твір пов'язаний із Сумщиною: у 1859 поміщик Д. Хрущов запросив поета до свого маєтку в Лихвин Лебединського повіту. Під час візиту Т. Шевченко подарував гравюру із дарчим написом його дружині – Наталії Олександрівні.

Лев Жемчужников (1828–1912) створив альбом офортів «Живописна Україна» (1861–1862), задуманий як продовження однойменної серії

Т. Шевченка. Знайомство Л. Жемчужникова з К. Трутовським сприяло їхній співпраці. За малюнком останнього виконано офорт, де постає образ літнього чоловіка, сповненого бунтарського духу й непокори («Тиміш Сапенко, чумак з Хоролу», 1861). Представлені К. Трутовським композиції розкривають аморальний і паразитичний спосіб життя провінційних поміщиків («Привели до пана», «Біля шинку», 1860).

Полотна Д. Безперчого перегукуються з поезією Кобзаря («Бандурист») Новаторська за своїм сатиричним змістом з елементами гумору робота В. Штернберга «Біля шинку», 1838. Київський художник Валентин Гордійчук (1947 р. н.), лауреат премії ім. Т. Яблонської (2018), репрезентує власну рецепцію «шевченкіани». («Катерина», «Перебендя», «Іван Підкова», «Причинна», 1988). Галина Галинська (1947 р. н.), заслужена діячка мистецтв України (1990) у творах за мотивами поезій Т. Шевченка передає настрій героїв традиційним чорно-білим поєднанням кольорів («Нащо мені чорні брови», «Катерина», 1989). Серію офортів до творів Т. Шевченка створив український графік Іван Філонов (1917–1983) («Катерина», 1964).

Підсумок. Колекція образотворчої Шевченкіани в зібранні музею не лише дає уявлення про досягнення митців, а й демонструє тонке розуміння поезії Кобзаря.

Перегляд експозиції виставки. Музичні подарунки від бандуристки

Галини Кавунник.

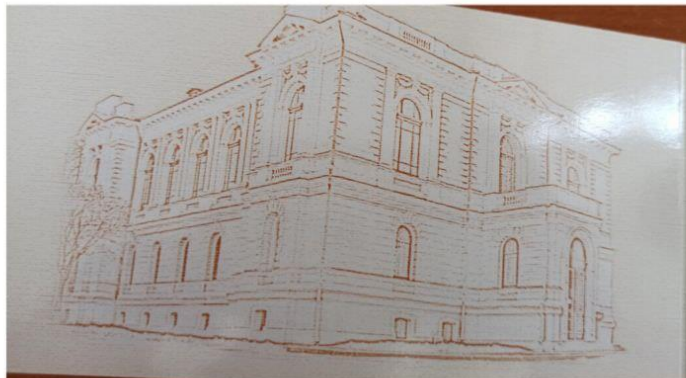
Додаток Е

Запрошення на виставку “Грім Кобзареві струни...”

***Тарасе Григоровичу!***

Запрошуємо Вас на вернісаж виставки
«Грім Кобзареві струни через віки людей розбудить»
до 209-ї річниці від дня народження
Тараса Григоровича Шевченка (1814-1861)

07 березня 2023 року о 13-00
за адресою – Покровська площа, 1



Додаток Ж

Фото з вернісажу та мистецьких заходів в межах виставки



