

МІНІСТЕРСТВО ОСВІТИ І НАУКИ УКРАЇНИ
Сумський державний університет
Шосткинський інститут
Кафедра економіки та управління

«До захисту допущено»
В. о. завідувача кафедри
_____ Мануйлович Ю. М.
(підпис) (прізвище та ініціали)
«27» травня 2024 р.

КВАЛІФІКАЦІЙНА РОБОТА
на здобуття освітнього ступеня бакалавр

зі спеціальності 051 «Економіка»,
освітньо-професійної програми «Економіка і бізнес»

на тему: Аналіз економічної ефективності діяльності підприємства (на прикладі
ПАТ «Львівська кондитерська фабрика «Світоч»»)

Студента(ки) групи Е-01ш _____ Щасна Марія Андріївна
(шифр групи) (прізвище, ім'я, по батькові)

Кваліфікаційна робота містить результати власних досліджень.
Використання ідей, результатів і текстів інших авторів мають посилання на
відповідне джерело.

_____ М. А. Щасна
(підпис) (ініціали та прізвище студента)

Керівники _____ доцент, ст. викладач, к.е.н., Тур О. М.

_____ Начальник управління економіки
Шосткинської міської ради., Гребенюк Д. М.
(посада, науковий ступінь, вчене звання, прізвище та ініціали) (підпис)

МІНІСТЕРСТВО ОСВІТИ І НАУКИ УКРАЇНИ
СУМСЬКИЙ ДЕРЖАВНИЙ УНІВЕРСИТЕТ
Шосткинський інститут
Кафедра економіки та управління

ЗАТВЕРДЖУЮ

В.о. завідувача кафедри економіки та управління Мануйлович Ю. М.

«05» квітня 2024 р.

ЗАВДАННЯ ДО КВАЛІФІКАЦІЙНОЇ РОБОТИ БАКАЛАВРА

за спеціальністю 051 Економіка,
освітньо-професійної програми «Економіка і бізнес»

студентці групи Е-01ш

(шифр та номер групи)

Щасна Марія Андріївна

(ПІБ студента)

1. Тема роботи Аналіз економічної ефективності діяльності підприємства (на прикладі ПАТ «Львівська кондитерська фабрика «Світоч»))

затверджена наказом по ШІ СумДУ № 15-ОД від «01» квітня 2024 р.

2. Термін подання студентом закінченої роботи 27.05.2024

3. Мета кваліфікаційної роботи: аналіз економічної ефективності діяльності підприємства та розробка заходів щодо її покращення.

4. Об'єкт дослідження: соціально-економічні відносини, що формуються в процесі використання виробничих ресурсів на підприємстві з метою отримання максимально можливого економічного ефекту.

5. Предмет дослідження: особливості використання виробничих ресурсів підприємства з максимальною економічною ефективністю на прикладі ПАТ «Львівська кондитерська фабрика «Світоч».

6. Кваліфікаційна робота бакалавра виконується на матеріалах: статтях публікаціях українських та зарубіжних вчених, законодавчих та нормативно-правових актів України, а також інструктивно-методичних документах та фінансово-економічній звітності ПАТ «Львівська кондитерська фабрика «Світоч»»

7. Орієнтовний план кваліфікаційної роботи, терміни подання розділів керівникові та зміст завдань для виконання поставленої мети.

№ пор.	Назва розділу	Термін подання
1	Сутність економічної ефективності підприємства	19.04.2024
2	Методичні підходи до аналізу ефективності господарської діяльності промислового підприємства	06.05.2024
3	Аналіз економічної ефективності діяльності ПАТ «Львівська кондитерська фабрика «Світоч»	22.05.2024

Зміст завдань для виконання поставленої мети кваліфікаційної роботи бакалавра:

У розділі 1 студент має дослідити сутність економічної ефективності підприємства

У розділі 2 студент має розглянути методичні підходи до аналізу ефективності господарської діяльності промислового підприємства

У розділі 3 студент має провести аналіз економічної ефективності діяльності ПАТ «Львівська кондитерська фабрика «Світоч»»

8. Дата видачі завдання 05 квітня 2024 року

Керівники кваліфікаційної роботи бакалавра

(підпис) Тур О. М.
(ПІБ керівника роботи)

(підпис) Гребенюк Д. М.
(ПІБ керівника роботи)

Завдання до виконання одержав

(підпис) Щасна М. А.
(ПІБ студентки)

ЗМІСТ

РЕФЕРАТ	5
ВСТУП	6
РОЗДІЛ 1. СУТНІСТЬ ЕКОНОМІЧНОЇ ЕФЕКТИВНОСТІ ПІДПРИЄМСТВА..	8
1.1. Економічна сутність понять «ефект» та «ефективність» діяльності підприємства.....	8
1.2. Наукова класифікація видів ефекту та ефективності виробництва.....	10
РОЗДІЛ 2. МЕТОДИЧНІ ПІДХОДИ ДО АНАЛІЗУ ЕФЕКТИВНОСТІ ГОСПОДАРСЬКОЇ ДІЯЛЬНОСТІ ПРОМИСЛОВОГО ПІДПРИЄМСТВА.....	14
2.1. Наукові підходи до оцінки та аналізу ефективності використання основного та оборотного капіталу промислового підприємства	14
2.2. Економічні підходи до аналізу показників рентабельності виробництва	20
РОЗДІЛ 3. АНАЛІЗ ЕКОНОМІЧНОЇ ЕФЕКТИВНОСТІ ДІЯЛЬНОСТІ ПАТ «ЛЬВІВСЬКА КОНДИТЕРСЬКА ФАБРИКА «СВІТОЧ»	23
3.1 Організаційно-економічна характеристика діяльності ПАТ «Львівська кондитерська фабрика «Світоч».....	23
3.2 Аналіз економічної ефективності діяльності ПАТ «Львівська кондитерська фабрика «Світоч»	28
3.3. Пропозиції щодо покращення господарської діяльності ПАТ «Львівська кондитерська фабрика «Світоч».....	32
ВИСНОВКИ.....	38
СПИСОК ВИКОРИСТАНИХ ДЖЕРЕЛ.....	42
ДОДАТОК А. ОРГАНІЗАЦІЙНА СТРУКТУРА ПАТ «ЛЬВІВСЬКА КОНДИТЕРСЬКА ФАБРИКА «СВІТОЧ»	45
ДОДАТОК Б. ФІНАНСОВА ЗВІТНІСТЬ ПАТ «ЛЬВІВСЬКА КОНДИТЕРСЬКА ФАБРИКА «СВІТОЧ»» ЗА 2020-2022 РОКИ	46

РЕФЕРАТ

Кваліфікаційна робота бакалавра містить 38 сторінок основного тексту, 3 розділи, 5 таблиць, список використаної літератури із 30 найменувань, 2 додатки.

Метою роботи є аналіз економічної ефективності діяльності підприємства та розробка заходів щодо її покращення.

Об'єктом дослідження є соціально-економічні відносини, що формуються в процесі використання виробничих ресурсів на підприємстві з метою отримання максимально можливого економічного ефекту.

Предметом дослідження є особливості використання виробничих ресурсів підприємства з максимальною економічною ефективністю на прикладі ПАТ «Львівська кондитерська фабрика «Світоч»».

У першому розділі «Сутність економічної ефективності підприємства» досліджено економічну сутність понять «ефект» та «ефективність» діяльності підприємства, а також розглянуто наукову класифікацію видів ефекту та ефективності виробництва.

У другому розділі «Методичні підходи до аналізу ефективності господарської діяльності промислового підприємства» розглянуто наукові підходи до оцінки та аналізу ефективності використання основного та оборотного капіталу промислового підприємства, економічні підходи до аналізу показників рентабельності виробництва.

У третьому розділі «Аналіз економічної ефективності діяльності ПАТ «Львівська кондитерська фабрика «Світоч»» проведено аналіз економічної ефективності діяльності ПАТ «Львівська кондитерська фабрика «Світоч»» та наведено пропозиції щодо покращення її господарської діяльності.

Ключові слова: економічна ефективність, ефект, фондівдача, фондомісткість, фондоозброєність, коефіцієнт оборотності, рентабельність.

ВСТУП

Актуальність теми. Сучасний стан економіки та ринкових відносин в Україні породжує серйозні виклики для вітчизняних підприємців. Одне із головних завдань, яке вони повинні вирішувати, полягає в збереженні та підвищенні ефективності своєї діяльності та забезпеченні фінансової стабільності на довгострокову перспективу.

Діяльність підприємства базується на складному динамічному процесі, що включає безперервний цикл грошових операцій. Основною метою кожного підприємства є збереження і поліпшення економічної ефективності операційної, інвестиційної та фінансової діяльності. Це, в свою чергу, забезпечує необхідний рівень рентабельності та фінансової стійкості підприємства. Для досягнення цих цілей важливим є аналіз всіх економічних процесів, ефективне управління активами і пасивами підприємства, оцінка основного й обігового капіталу та вдосконалення руху грошових потоків. Ефективність є однією з ключових категорій в галузі економіки, що безпосередньо впливає на досягнення загального результату розвитку підприємства. Під час воєнного стану в Україні задля підтримки національної економіки підприємства повинні активно діяти з метою підвищення результативності своєї діяльності.

Метою бакалаврської роботи є аналіз економічної ефективності діяльності підприємства та розробка заходів щодо її покращення.

Для досягнення поставленої мети треба вирішити низку **завдань**:

- визначити сутність економічної ефективності підприємства;
- дослідити методичні підходи до аналізу економічної ефективності діяльності підприємства;
- здійснити аналіз економічної ефективності діяльності ПАТ «Львівська кондитерська фабрика «Світоч»;
- сформулювати заходи щодо покращення господарської діяльності ПАТ «Львівська кондитерська фабрика «Світоч».

Об’єкт дослідження є соціально-економічні відносини, що формуються в процесі використання виробничих ресурсів на підприємстві з метою отримання максимально можливого економічного ефекту.

Предмет дослідження є особливості використання виробничих ресурсів підприємства з максимальною економічною ефективністю на прикладі ПАТ «Львівська кондитерська фабрика «Світоч»».

Методи дослідження, що були використані в процесі написання бакалаврської роботи, – економічного і статистичного аналізу, порівняння, дедукції та узагальнення. Усі ці методи призначені для деталізованого та економічно обґрунтованого розгляду поняття «економічної ефективності» у межах досліджуваного підприємства.

Характеристика інформаційної бази. Основу інформаційної бази складають фінансові звіти ПАТ «Львівська кондитерська фабрика «Світоч»» за 2020-2022 роки, нормативно-правові акти, закони, а також монографічні дослідження, наукові статті, навчальні підручники вітчизняних та закордонних науковців, що стосуються дослідження питань економічної ефективності роботи промислових підприємств.

РОЗДІЛ 1. СУТНІСТЬ ЕКОНОМІЧНОЇ ЕФЕКТИВНОСТІ ПІДПРИЄМСТВА

1.1. Економічна сутність понять «ефект» та «ефективність» діяльності підприємства

Економічна ефективність становить основну складову ринкової економіки і має прямий зв'язок із досягненням остаточної мети розвитку суспільного виробництва в загальному контексті, а також із кожним окремим підприємством.

Економічний зміст поняття «економічна ефективність» полягає у підвищенні позитивного результату або ефекту на одиницю сукупних витрат праці. Коли мова йде про рівень підприємства, категорія «ефективність» визначає взаємозв'язок між розміром результату, отриманого від його діяльності, та обсягом інвестованих або витрачених ресурсів у виробництві.

Щоб дати повне визначення такій економічній категорії як «ефективність діяльності підприємства» необхідно окремо розглянути такі поняття, як «економічний ефект», «економічна ефективність» та «діяльність підприємства».

Поняття «економічний ефект» та «економічна ефективність» є одними з найважливіших категорій ринкової економіки. Вони тісно пов'язані між собою. Кожен автор по-своєму трактує поняття «економічного ефекту».

Наприклад, Мочерний С.В. визначає економічний ефект як "...корисний результат економічної діяльності, що вимірюється як різниця між грошовими доходами від такої діяльності та грошовими витратами на її здійснення" [1].

Макаровська Т.П. формулює економічний ефект як показник успішності економічної діяльності, реалізації економічних програм та заходів. Цей ефект визначається співвідношенням досягнутого економічного результату до витрат ресурсів, необхідних для отримання даного результату [2].

Лозовський Л.Ш. визначає економічний ефект як наслідок певної дії, який може бути вимірний у матеріальному, грошовому або соціальному вираженні. Цей ефект розглядається як різниця між результатами, отриманими внаслідок дії, і витратами, пов'язаними з досягненням цих результатів [3].

Іщенко І.І. та Терещенко С.П. трактують економічний ефект як наслідок впровадження заходів, спрямованих на підвищення ефективності виробництва через раціональне використання всіх виробничих ресурсів та здійснення економії [4].

Після аналізу визначень поняття «економічний ефект» можна відзначити, що економічний ефект є результатом економічної діяльності, який виникає внаслідок впровадження запропонованих заходів для поліпшення організації роботи на підприємстві.

Незаперечним фактом є те, що ефективність є складною, багатогранною і комплексною категорією. Більшість науковців вважає її однією з найскладніших категорій сучасної економічної науки. Крім того, категорія «ефективність» виникла і розвивалася з часом, маючи тривалу та складну історію становлення.

М. Мескон, М. Альберт та Ф. Хедоурі вказують, що ефективність узагальнюється через співвідношення між обсягом виробництва продукції та ресурсами, необхідними для її виготовлення. Іншими словами, ефективність визначається як внутрішній показник функціонування підприємства, що відображає, наскільки ефективно використовуються ресурси в процесі виробництва [5].

Бойчик І.М. вважає ефективність як “...досягнення найбільших результатів за найменших витрат живої та уречевленої праці” [6].

Х. Лібенштайн, С. Фішер, Р. Дорнбуш, Р. Шмалензі оцінюють ефективність як зовнішнє поняття, яке враховує розподіл ресурсів [7].

Проаналізувавши кілька тлумачень поняття «ефективність», можна акцентувати на тому, що ефективність - це міра успішності функціонування системи у досягненні своїх цілей.

Розглянемо сутність поняття «діяльність підприємства». У Тлумачному словнику економіста наведено наступне визначення: «діяльність підприємства – це будь-яка передбачена в положенні про підприємство основна діяльність, а також операції, які її забезпечують або з'являються внаслідок її здійснення» [8].

А. П. Друкер пропонує оцінювати ефективність діяльності підприємства

показниками прибутку і рентабельності [9].

Отже, проаналізувавши такі поняття як «економічний ефект», «економічна ефективність», «діяльність підприємства», ми можемо розглядати ефективність діяльності підприємства як один із важливих факторів, що відображає ступінь оптимізації використання ресурсів, здатність досягати поставлених цілей і можливість існування та конкурентоздатності у ринковому середовищі на тривалий термін.

1.2. Наукова класифікація видів ефекту та ефективності виробництва

Виробничий процес будь-якого підприємства підлягає впливу трьох основних факторів: персоналу (робочої сили), засобів праці та предметів праці. Використовуючи наявні виробничі ресурси, персонал виробляє певну кількість суспільно корисних товарів і надає виробничі та побутові послуги. Обов'язковими елементами цього процесу є витрати робочої сили та матеріальних ресурсів. Результатом цієї діяльності є створені продукти і послуги, що безпосередньо пов'язані із масштабом використання засобів виробництва, рівня навченості персоналу і ефективності їхньої роботи.

Ефективність виробництва представляє собою комплексне відображення остаточних результатів використання засобів виробництва і робочої сили протягом конкретного періоду часу. У країнах з розвиненою ринковою економікою використовується альтернативний термін - продуктивність системи виробництва і обслуговування. Під цим розуміється ефективне використання різних ресурсів (праці, капіталу, землі, матеріалів, енергії, інформації) при виробництві різноманітних товарів та послуг [10].

Однією з ключових характеристик ефективності чи продуктивності підприємства є потреба в досягненні своїх цілей у виробничій та господарській сферах, витрачаючи на це якнайменше суспільної праці або часу.

Процес формування результатів і ефективності виробництва зображено на рисунку 1.1.

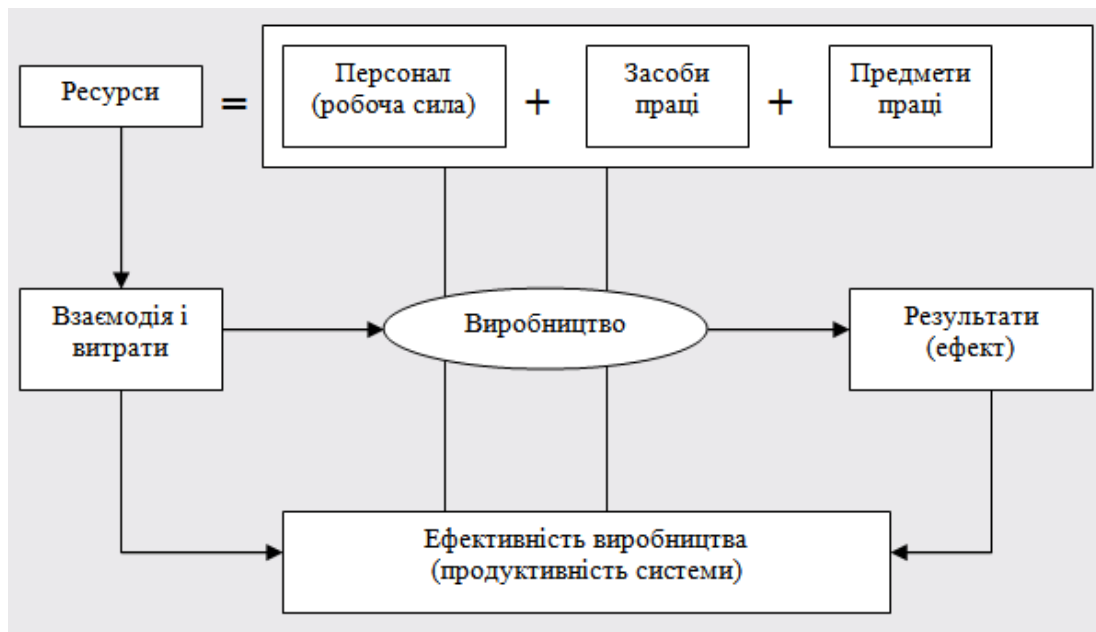


Рисунок 1.1 – Схема формування результатів і ефективності виробництва [11]

Результат виробництва можна розглядати в двох аспектах: як кінцевий продукт виробничого процесу та як остаточний результат роботи підприємства в контексті національної економіки. Перший аспект відображає конкретні матеріальні наслідки виробництва і може бути вимірний як обсяг випущеної продукції в фізичних одиницях або її вартість у грошовому виразі. Другий аспект виходить за межі лише кількості виготовленої продукції і враховує її корисність для споживача. Цей показник враховує якість і споживну цінність продукції, не обмежуючись тільки обсягами або вартістю.

Ефективність виробництва характеризується за певними ознаками, що показані на рисунку 1.2.

За наслідками ефект буває економічним та соціальним. Економічний ефект включає в себе різні вартісні показники, які вказують на результати виробництва на підприємстві або в об'єднанні підприємств. Серед таких показників можна виділити обсяг товарної продукції, чистий прибуток, вартість виробничих ресурсів, а також загальну економію, яка виникає внаслідок зниження собівартості продукції та інших факторів.

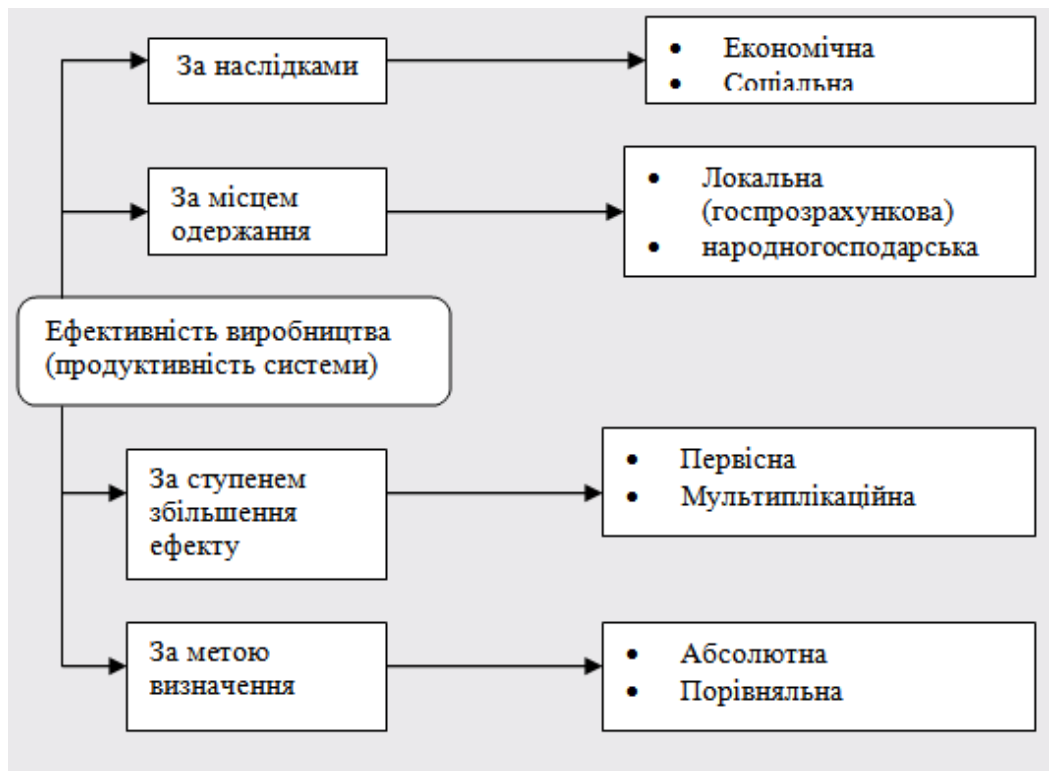


Рисунок 1.2 – Види ефективності виробництва [11]

Соціальний ефект визначається через вплив виробництва на життя суспільства і людей. Цей вплив може бути позитивним, якщо він призводить до скорочення тривалості робочого тижня, створення нових робочих місць, підвищення рівня зайнятості, поліпшення умов праці та побуту, а також збереження навколишнього середовища і загальної безпеки життя. Однак соціальні наслідки виробництва також можуть бути негативними, включаючи безробіття, збільшення інфляції, погіршення екологічних показників та інші проблеми [10].

Згідно з місцем одержання ефект поділяється на локальний (госпрозрахунковий) і народногосподарський. Локальний (госпрозрахунковий) ефект вказує на конкретний результат діяльності підприємства, який призводить до отримання прибутку.

У випадку, коли виробництво продукції на даному підприємстві вимагає додаткових витрат ресурсів, але споживання цієї продукції на іншому підприємстві призводить до менших експлуатаційних витрат або інших позитивних наслідків, це може бути визначено як народногосподарський ефект. Це означає, що виробництво та споживання відповідних товарів або послуг має

спільний позитивний вплив на різні галузі економіки, сприяючи покращенню суспільства в цілому [10].

Під час проведення виробничо-господарської діяльності на підприємстві та впровадженню прибуткових технічних, організаційних або економічних заходів на ньому спостерігається первісний (одноразовий) ефект. У свою чергу, мультиплікаційний ефект є продовженням або ж розширенням первісного ефекту та включає в себе різноманітність специфічних заходів.

Абсолютний ефект відображає загальну або питому (по одиниці витрат або ресурсів) величину вигоди, яку підприємство отримує від своєї діяльності протягом певного періоду часу. Він може визначатися в грошовому виразі або у натуральних одиницях, і вказує, наскільки вигідною була діяльність підприємства в контексті витрат та результатів протягом певного періоду [11].

Порівняльний ефект натомість оцінює наслідки порівняння різних варіантів господарської діяльності та вибору найкращого з них. Цей вид ефекту враховує економічні та соціальні переваги обраного варіанту у порівнянні з іншими можливими варіантами діяльності або напрямками розвитку [11]. Порівняльний ефект може допомогти приймати обґрунтовані рішення щодо вибору стратегій розвитку або інвестицій, оскільки він враховує всі можливі варіанти і допомагає визначити найвигідніший серед них.

РОЗДІЛ 2. МЕТОДИЧНІ ПІДХОДИ ДО АНАЛІЗУ ЕФЕКТИВНОСТІ ГОСПОДАРСЬКОЇ ДІЯЛЬНОСТІ ПРОМИСЛОВОГО ПІДПРИЄМСТВА

2.1. Наукові підходи до оцінки та аналізу ефективності використання основного та оборотного капіталу промислового підприємства

Для здійснення виробничого процесу економічні суб'єкти, такі як корпорації, підприємства або ж індивідуальні виробники мають використовувати різноманітні ресурси. Ці ресурси включають матеріальні, трудові, природні, інформаційні та грошові ресурси. Одну із провідних ролей на підприємстві займають засоби виробництва. Згідно з Економічним словником засоби виробництва - сукупність засобів і предметів праці, що використовуються у процесі виробництва матеріальних благ, складова продуктивних сил. Вони поділяються на засоби праці (верстати, машини, печі тощо) і предмети праці (сировина, матеріали, напівфабрикати та ін.) [12]. Для здійснення основної мети підприємства, якою є отримання прибутку, необхідно здійснювати процес відтворення капіталу, який включає в себе кілька стадій, включаючи інвестування, виробництво та реалізацію.

Капітал підприємства - це сукупна вартість засобів у грошовій, матеріальній і нематеріальній формах, інвестована у його активи [13]. Капітал підприємства фактично представляє собою нагромаджені економічні цінності, які виражаються у формі грошових ресурсів та реальних капітальних активів, що використовуються в економічному процесі з метою здобуття прибутку.

Капітал, який використовується підприємствами, постійно перебуває у русі, як у межах окремого підприємства, так і в економічній системі країни загалом. Цей процес постійного руху капіталу, де він змінює свою форму і призначення, називається "оборотом капіталу." У цьому процесі капітал безперервно перетворюється і перерозподіляється в економічній системі, щоб генерувати прибуток і задовольняти потреби підприємств та економіки в цілому.

У процесі обороту різні види капіталу використовуються з різною

інтенсивністю. Деякі складові виробничого капіталу, такі як сировина і енергія, витрачаються лише на одному виробничому циклі, тобто вони використовуються і споживаються під час одного процесу виробництва. Інші складові, такі як будівлі та устаткування, можуть функціонувати протягом багатьох виробничих циклів, оскільки вони не вичерпуються або не втрачають свою функціональність після одного процесу виробництва.

Відповідно до об'єктів інвестування на підприємстві капітал поділяється на основний та оборотний. Основний капітал, за визначенням Бойчик І.М., є тією частиною підприємницького капіталу, яка бере участь у виробництві протягом численних виробничих циклів і поетапно передає свою вартість на виготовлену продукцію. До основного капіталу належать кошти, вкладені у засоби праці (будівлі, споруди, машини, обладнання та ін.) А оборотний капітал трактує як ту частину капіталу підприємства, вартість якої переноситься у створювану продукцію повністю протягом одного виробничого циклу і повертається підприємству у грошовій формі після її реалізації. До оборотного капіталу належать предмети праці (сировина, матеріали, паливо, енергія), а також капітал, витрачений на робочу силу [13].

Пропонуємо розглянути підходи до оцінки використання основного капіталу підприємства. Спершу розглянемо його матеріально-речову форму, яка називається основні фонди підприємства. Основні фонди підприємства - це матеріальні активи, як частина виробничих засобів суб'єкта господарювання, що не змінюють своєї матеріально-речової форми, використовуючись у виробничій і позавиробничій діяльності протягом тривалого періоду понад один рік (або операційний цикл, якщо він довший за рік) та переносять свою вартість на вартість готової продукції поступово, шляхом амортизаційних відрахувань [14]. Порядок формування, обліку і використання основних засобів на підприємствах в Україні, основним чином, регулюють такі нормативноправові акти як Податковий кодекс України [15], Положення (стандарт) бухгалтерського обліку 7 «Основні засоби» [16].

На рисунку 2.1 зображено класифікацію основних фондів підприємства.

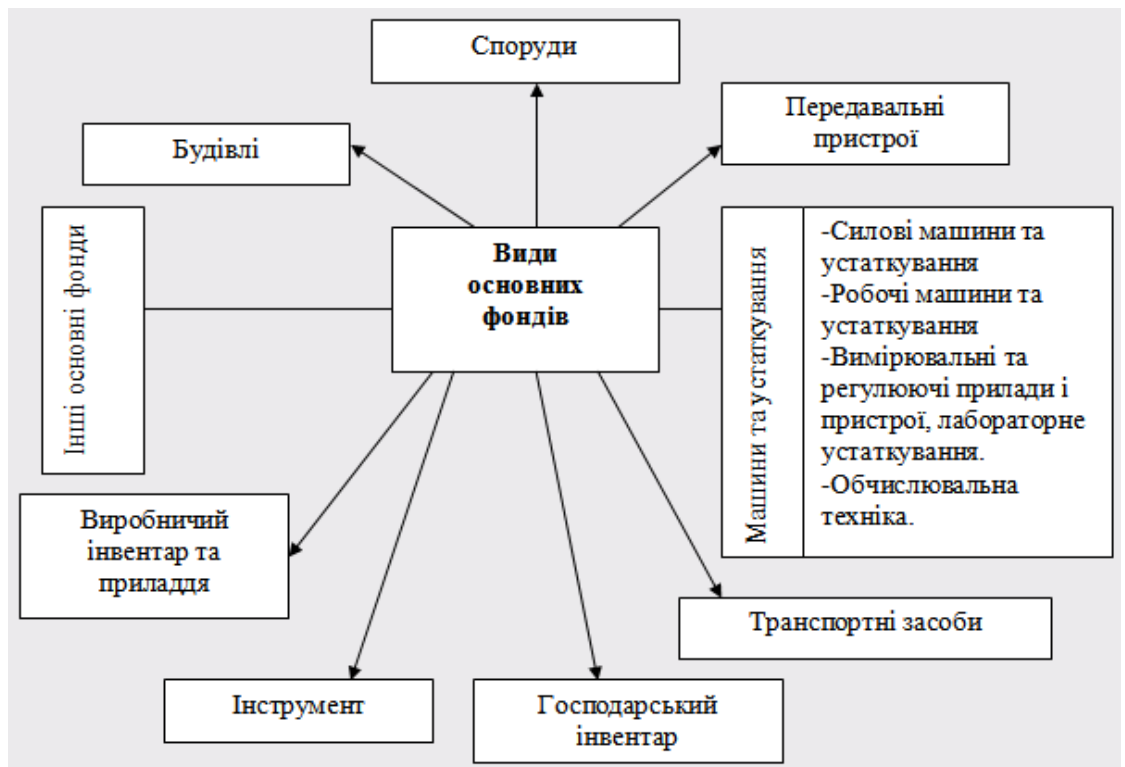


Рисунок 2.1 – Види основних фондів [17].

Ефективність використання основного капіталу визначається низкою показників, що поділяються на загальні та часткові [10].

Основним загальним показником використання основних фондів є фондівіддача (Φ_v грн/грн):

$$\Phi_v = \frac{Q}{S_{\text{серед}}}, \quad (2.1)$$

де Q — обсяг товарної (валової, чистої) продукції підприємства за рік;

$S_{\text{серед}}$ — середньорічна вартість основних фондів підприємства, грн.

Цей показник вказує, наскільки вдалими і прибутковими є інвестування в основні фонди (такі як обладнання, будівлі, машини тощо) для виробництва товарів або послуг. Вища фондівіддача вказує на те, що вкладені кошти в основні фонди приносять більше прибутку або виручки, тобто вони ефективно використовуються.

Оберненим показником до фондівіддачі є фондомісткість (Φ_m , грн/грн):

$$\Phi_m = \frac{S_{\text{серед}}}{Q}, \quad (2.2)$$

Визначення цього показника може допомогти оцінити, наскільки інтенсивно використовуються основні фонди в конкретному виробництві або

галузі.

Фондоозброєність праці (Φ_0 грн/чол) обчислюється за формулою:

$$\Phi_0 = \frac{S_{\text{серед}}}{\text{Ч}}, \quad (2.3)$$

де Ч — середньооблікова чисельність промислово-виробничого персоналу, чол.

Фондоозброєність праці включає в себе оцінку доступності необхідного обладнання та ресурсів для працівників, а також ступінь їхнього використання.

Середньорічну вартість основних фондів ($S_{\text{серед}}$) обчислюють за формулою:

$$S_{\text{серед}} = S_{\text{поч}} + S_{\text{вв}} \times \frac{T_{\text{вв}}}{12} - S_{\text{вив}} \times \frac{T_{\text{вив}}}{12}, \quad (2.4)$$

де $S_{\text{поч}}$ — вартість основних фондів на початок року, грн;

$S_{\text{вв}}$ — вартість введених протягом року основних фондів, грн;

$T_{\text{вв}}$ — кількість місяців до кінця року, протягом яких функціонуватимуть введені основні фонди;

$S_{\text{вив}}$ — вартість виведених з експлуатації основних фондів протягом року, грн;

$T_{\text{вив}}$ — кількість місяців до кінця року з моменту виведення з експлуатації основних фондів.

Часткові показники ефективності використання основних виробничих фондів вказують на те, як ефективно використовуються окремі види основних фондів. Ці показники поділяються на три групи: показники, що вказують на обсяг використання фондів (екстенсивне використання), показники, що оцінюють, наскільки ефективно фонди використовуються на одиницю обсягу виробництва (інтенсивне використання), і показники, які поєднують обидві аспекти для загальної оцінки ефективності використання основних фондів (інтегральне використання) [10].

Для оцінки та аналізу того, як підприємства відновлюють свій фіксований капітал (основні фонди), використовується комплексна система показників, які взаємодіють між собою і надають змогу долучити багато аспектів цього процесу. Така система показників дозволяє аналізувати, як ефективно підприємство

оновлює та поновлює свої активи для забезпечення стабільності та розвитку. Найважливішими з них є коефіцієнти оновлення і вибуття основних фондів:

- коефіцієнт вибуття:

$$K_{\text{виб}} = \frac{S_{\text{л}}}{S_{\text{п}}}, \quad (2.5)$$

де $S_{\text{л}}$ — вартість ліквідованих основних фондів за певний період (рік), грн;

$S_{\text{п}}$ — вартість основних фондів на початок періоду, грн;

Цей показник дає інформацію про те, як швидко відбувається зношування або вибуття фіксованого капіталу, і чи необхідно замінювати або ремонтувати старі основні засоби.

- коефіцієнт оновлення:

$$K_{\text{онов}} = \frac{S_{\text{в}}}{S_{\text{к}}}, \quad (2.6)$$

де $S_{\text{в}}$ — вартість введених основних фондів за певний період, грн;

$S_{\text{к}}$ — вартість основних фондів на кінець періоду, грн.

Цей показник дає інформацію про те, наскільки ефективно оновлюються активи організації, які вже можуть бути застарілими або неефективними.

Тепер визначимо підходи до оцінки використання оборотного капіталу підприємства. Спочатку розглянемо його матеріально-речову форму, що називається оборотні активи. Оборотні активи — це гроші та їх еквіваленти, що не обмежені у використанні, а також інші активи, призначені для реалізації чи використання протягом операційного циклу чи протягом дванадцяти місяців з дати балансу [18].

Оборотний капітал підприємства складається з наступних основних складових:

- запаси (сировина, готова продукція, товари на складі) - активи потрібні для забезпечення безперебійного виробництва та задоволення попиту споживачів;
- дебіторська заборгованість - це грошові кошти, які компанія очікує отримати від своїх клієнтів та покупців за раніше надані товари або послуги;

- грошові кошти - це готівка або еквіваленти готівки, які підприємство має на рахунках або в інших фінансових інструментах. Грошові кошти можуть використовуватися для вирішення невеликих платежів і надання тимчасового фінансового резерву.

Функція оборотного капіталу полягає в забезпеченні нормального ходу підприємницьких операцій і забезпеченні можливості задовольнити потреби споживачів і поставників без виникнення перешкод для діяльності підприємства.

Одним із основних показників ефективності використання оборотного капіталу виступає коефіцієнт оборотності (об/рік) [19].

$$K_o = \frac{Q}{Q_3}, \quad (2.7)$$

де Q – обсяг реалізованої продукції, грн;

Q_3 – середньорічний залишок оборотного капіталу, грн.

Цей показник показує кількість оборотів, які здійснюють кошти за плановий період і суму реалізованої продукції, що припадає на одну гривню оборотного капіталу [19].

Оберненим показником до нього є коефіцієнт завантаження коштів в обороті(грн).

$$K_3 = \frac{Q_3}{Q}, \quad (2.8)$$

Цей показник показує скільки оборотного капіталу припадає на 1 грн реалізованої продукції [19].

Щоб визначити тривалість одного обороту в днях, використовуємо такий показник [19]:

$$T = \frac{360}{K_o}, \quad (2.9)$$

Швидкість обертання оборотного капіталу відображає, наскільки ефективно використовуються ресурси. Прискорення обороту капіталу є важливою стратегією для підприємства, оскільки воно сприяє покращенню ефективності, ліквідності та прибутковості, а також розвитку бізнесу.

2.2. Економічні підходи до аналізу показників рентабельності виробництва

Рентабельність виробництва - це показник, який визначає, наскільки ефективно підприємство або виробнича діяльність генерують прибуток від своєї діяльності в порівнянні з витратами, які необхідно здійснити для її здійснення. Цей показник допомагає визначити, чи вигідно вкладати гроші та ресурси в конкретний бізнес або процес виробництва. Показники рентабельності – це основні показники, які характеризують фінансові результати й ефективність діяльності підприємства. Вони визначають прибутковість підприємства з різних позицій і формуються у групи відповідно до інтересів всіх учасників фінансово-економічного процесу та ринкового обміну» [20].

Рентабельність може обчислюватися різними способами, але в основі всіх розрахунків лежить відношення прибутку до витрат. Зазвичай вона виражається у відсотках і вказує на те, скільки кожна витрачена гривня (або інша валюта) приносить прибутку.

Загальний рівень рентабельності виробництва визначається за такою формулою [21]:

$$P_{\text{в.заг.}} = \frac{P_{\text{реал}}}{S_{\text{сер}} + S_{\text{ноз}}} \times 100\% , \quad (2.10)$$

де $P_{\text{реал}}$ – прибуток від реалізації продукції до виплати % і податків, грн;

$S_{\text{сер}}$ – середньорічна вартість ОВФ, грн;

$S_{\text{ноз}}$ – середньорічна вартість нормованих оборотних засобів, грн.

Висока рентабельність свідчить про ефективність виробництва, тоді як низька рентабельність може свідчити про необхідність оптимізації витрат або збільшення прибутковості продукції чи послуг.

Рентабельність основних фондів або ж основного капіталу обчислюється за такою формулою [21]:

$$P_{\text{ОФ}} = \frac{\overline{\text{ВП}}}{\overline{\text{ОФ}}} \times 100\% , \quad (2.11)$$

де $\overline{\text{ОФ}}$ – середньорічна вартість основних фондів підприємства, грн.

Цей показник вказує, наскільки прибутковим є використання компанією

свого основного обладнання та майна для виробництва товарів чи послуг.

Рентабельність оборотних активів або ж оборотного капіталу розраховується за такою формулою [21]:

$$P_{OA} = \frac{ВП}{\overline{OA}} \times 100\% , \quad (2.12)$$

де \overline{OA} – середньорічна вартість оборотних активів підприємства, грн.

Цей показник вимірює, наскільки ефективно компанія використовує свої короткострокові активи для заробітку грошей. Більш висока рентабельність оборотних коштів вказує на більшу ефективність у генерації прибутку зі змінних активів компанії, що може свідчити про її успішність у оптимізації фінансових ресурсів.

Рентабельність власного капіталу обчислюється за формулою [21]:

$$P_{BK} = \frac{ЧП}{\overline{BK}} \times 100\% , \quad (2.13)$$

де ЧП – чистий прибуток за рік, грн;

\overline{BK} – середньорічна вартість власного капіталу, грн.

Цей показник вказує на те, наскільки прибутково компанія використовує власний капітал, який їй належить, для генерації прибутку. Вища рентабельність власного капіталу свідчить про те, що компанія добре вдається генерувати прибуток від вкладеного в неї власного грошового капіталу, що може бути привабливим для інвесторів та акціонерів, а також свідчить про успішність у використанні власних ресурсів для заробітку грошей.

Рентабельність товарної реалізованої продукції розраховується за формулою [21]:

$$P_{\Pi} = \frac{ВП}{C_{\Pi}} \times 100\% , \quad (2.14)$$

де C_{Π} – повна собівартість товарної реалізованої продукції, грн.

Даний показник визначає, який прибуток компанія отримує від виробництва загального обсягу товарів чи послуг. Цей показник вимірює, наскільки вигідно виробляти продукцію підприємству, шляхом порівняння витрат на виробництво з прибутком, отриманим від його продажу.

Вища рентабельність продукції свідчить про те, що її виробництво є більш

прибутковим, що може бути ключовим фактором для вибору напрямку бізнесу. Цей показник допомагає компаніям приймати рішення щодо оптимізації виробництва та ресурсів.

Рентабельність товарної продукції є важливим показником для бізнесу з кількох причин:

1. Висока рентабельність дозволяє бізнесу генерувати достатньо прибутку для покриття витрат, сплати податків і кредитів, а також для інвестування в подальший розвиток.
2. Висока рентабельність вказує на те, що бізнес ефективно використовує свої ресурси, включаючи працю, матеріали та обладнання.
3. Інвестори зазвичай зацікавлені в компаніях з високою рентабельністю, оскільки це свідчить про потенційно високі доходи і високу ймовірність отримання винагороди за свої інвестиції.
4. Коливання ринкових умов можуть вплинути на прибутковість бізнесу. Висока рентабельність може забезпечити стійкість і резерви для компенсації можливих збитків у складних ринкових умовах.

Отже, рентабельність товарної продукції є важливим показником для успішного функціонування бізнесу та досягнення його стратегічних цілей.

РОЗДІЛ 3. АНАЛІЗ ЕКОНОМІЧНОЇ ЕФЕКТИВНОСТІ ДІЯЛЬНОСТІ ПАТ «ЛЬВІВСЬКА КОНДИТЕРСЬКА ФАБРИКА «СВІТОЧ»

3.1 Організаційно-економічна характеристика діяльності ПАТ «Львівська кондитерська фабрика «Світоч»

Заснована у Львові в 1882 році, кондитерська фабрика «Світоч» вважається однією з найдавніших українських кондитерських компаній.

У травні 1962 року Львівська РадНарГосп ухвалила рішення про об'єднання кондитерських фабрик «Чортків», «Більшовик» і «Кіров» у виробничу компанію під назвою «Червона троянда». Але вже 3 серпня того ж року РадНарГосп перейменувала це об'єднання на «Світоч». У перші роки існування нового підприємства проводилося оновлення технічного обладнання та розширення асортименту продукції. За період перших 5 років обсяг виробництва збільшився на половину [23]. У 1998 році корпорація Nestlé придбала контрольний пакет акцій Львівської кондитерської фабрики «Світоч» [23]. Після цієї операції фабрика стала частиною структури корпорації Nestlé, що призвело до впровадження сучасних виробничих технологій, автоматизації виробничих процесів та реконструкції існуючих, а також встановлення нових виробничих ліній. Крім того, були запроваджені національна дистрибуція та маркетингова підтримка для торгової марки «Світоч». Підприємство також відповідає міжнародним стандартам якості.

Організаційна структура фабрики «Світоч» є важливою складовою стратегічного управління та формує фундамент для впровадження ефективних економічних рішень, розподілу ресурсів та досягнення поставлених цілей. Ретельне проектування організаційної структури сприяє оптимізації внутрішнього управління та підвищенню загальної продуктивності компанії (див. Додаток А).

Організаційна структура ПАТ «Львівська кондитерська фабрика «Світоч» є функціональною. Це означає, що кожен відділ спеціалізується на певних

функціях, і відповідальність та повноваження розподілені відповідно до цих функцій. Основними відділами є: відділ управління персоналом, що керує кадровими питаннями щодо найму та звільнення, підготовкою і розвитком працівників; відділ з впровадження ініціатив NCE, що займається впровадженням нових ініціатив та проектів, що підвищують ефективність підприємства; відділ контролю якості, що контролює якість продукції та відповідність стандартам; відділ виробництва, що займається безпосередньо виробництвом продукції.

Служба логістики відповідає за планування та управління логістичними процесами, включаючи складування та транспортування продукції. Юридичний відділ займається юридичними питаннями, правовою підтримкою та дотриманням законодавства. Відділ податкового обліку відповідає за податковий облік та взаємодію з податковими органами. Служба охорони праці та екологічної безпеки контролює дотримання норм охорони праці та екологічної безпеки на підприємстві. Відділ розвитку та вдосконалення виробництва займається розвитком та вдосконаленням виробничих процесів і технологій. Інженерно-технічна служба відповідає за технічне обслуговування та підтримку обладнання. Відділ збуту та контролю керує процесами збуту продукції та контролює виконання планів продажу. Відділ інформаційних систем відповідає за управління інформаційними технологіями та системами підприємства.

До підпорядкованих структур належать: господарський відділ, який займається загальними господарськими питаннями підприємства; склади, які забезпечують зберігання та управління запасами; служба головного механіка та енергетика підтримує технічну та енергетичну інфраструктуру; служба захисту від пожежі, група технічного обслуговування обладнання забезпечують безпеку та технічне обслуговування.

Така структура дозволяє чітко розмежувати функціональні обов'язки та забезпечити спеціалізацію кожного відділу у своїй галузі, що підвищує ефективність управління та виробництва.

Звертаючи увагу на аналіз зовнішнього стану «Світоч», виділяємо таких

головних конкурентів фабрики як «Roshen», «ХБФ», «АВК», «Конті», «МИР», «Житомирські ласощі», «Монделіс-Україна». Проте основною конкурентною перевагою для «Світоч» виступає приналежність до однієї з найбільших транснаціональних корпорації світу Nestle, де існують чітко поставлені корпоративні правила і норми, суворі якість виробництва, вимогливість до постачальників, диференційований товарний асортимент, який включає в себе такі позиції, яких немає у інших виробників.

Пропонуємо провести аналіз економічної діяльності ПАТ «Львівська кондитерська фабрика «Світоч» за 2020-2022 роки. Вихідна інформація, на основі якої зроблені розрахунки, знаходиться у додатку Б.

Таблиця 3.1 - Аналіз економічної діяльності ПАТ «Львівська кондитерська фабрика «Світоч» за 2020-2022 роки, тис. грн.

Показники	2020 рік	2021 рік	2022 рік	Абсолютне відхилення, (+/-)	
				2021 до 2020	2022 до 2021
	тис. грн	тис. грн	тис. грн	тис. грн	тис. грн
1	2	3	4	5	6
Чистий дохід від реалізації продукції	2 560 385	2 572 657	2 635 805	12 272	63 148
Собівартість реалізованої продукції	2 299 274	2 329 241	2 387 340	29 967	58 099
Валовий прибуток	261 111	243 416	248 465	-17 695	5049
Чистий прибуток(збиток)	70 444	91 227	-127 993	20 783	-36 766

Відповідно до проведеного аналізу економічної діяльності ПАТ «Львівська кондитерська фабрика «Світоч» за 2020-2022 роки показник чистого доходу від реалізації продукції найвищий за 2022 рік і складає 2 635 805 тис. грн, що на 63 148 тис. грн більше за 2021 рік, а найнижчий за 2020 рік і становить 2 560 385 тис. грн, що на 12 272 тис. грн менше за 2021 рік. Однак собівартість реалізованої продукції найвища за 2022 рік і складає 2 387 340 тис. грн, що на 58 099 тис. грн більше за 2021 рік, а найнижча за 2020 рік – 2 299 274 тис. грн, що менша на

29 967 тис. грн менша за 2021 рік. Чистий прибуток найвищий за 2021 рік, що на 20 783 тис. грн більше за 2020 рік. У 2022 році фінансова діяльність була взагалі збитковою, що пояснюється збільшенням витрат на виробництво і реалізацію продукції, а саме: зростанням цін на сировину, енергію, транспортні перевезення, обмеження в експорті та імпорті у зв'язку із війною на території України.

Отже, можна сказати, що діяльність «Світоч» є найбільш економічно ефективною за 2021 і 2020 рік.

Львівська кондитерська фабрика «Світоч» славиться своєю унікальною високою якістю шоколаду та кондитерських виробів, де втілені стародавні традиції, натуральні компоненти, оригінальна рецептура та передові досягнення у галузі кондитерської технології. Крім шоколаду, «Світоч» також виготовляє понад 200 різноманітних продуктів, доступних як під власною торговою маркою, так і під визнаною маркою «Nestle». Різноманіття асортименту підкреслює розмаїття смакових вражень та задоволення різноманітним солодким насолод для різних гурманів [29].

Основними видами продукції на підприємстві є:

- шоколад чистий і з начинкою;
- цукерки шоколадні;
- торти і тістечка;
- вафлі;
- кава, какао.

Найбільшим попит серед населення країни зі споживання кондитерських виробів «Світоч» є шоколад. Тому пропонуємо дослідити динаміку споживання шоколаду «Світоч» серед населення України за 2020-2022 роки.

Відповідно до проаналізованої динаміки обсягу споживання шоколаду «Світоч» за 2020-2022 роки можна зробити висновок, що найбільш попит на даний вид продукції серед населення України був за 2021 рік, а найменший за 2020 і 2022. Зниження попиту на солодощі внаслідок пандемії COVID-19 у 2020 році та повномасштабного вторгнення росії в Україну у лютому 2022 року

призвело до значного скорочення споживацького кола. Це негативно вплинуло на кондитерський ринок, і асортимент продукції став обмеженим, що ще більше ускладнило ситуацію. Споживачі мали менше варіантів для вибору, що не відповідало їхнім змінюваним вподобанням та потребам.



Рисунок 3.1 Динаміка обсягу споживання шоколаду «Світоч» за 2020-2022 роки, тис. грн. *Складено автором на основі [29]*

Упродовж 2022 року приблизно 20% підприємств у кондитерській галузі постраждали від воєнних дій або припинили свою діяльність. Обсяги виробництва скоротилися на 10-12%, проте це не призвело до дисбалансу чи дефіциту продукції на ринку. Це пояснюється зменшенням споживання через міграцію населення та зниження купівельної спроможності, що також знизило обсяги вживання кондитерських виробів у відсотковому вираженні [24].

Проте завдяки сприятливому та відносно безпечному географічному розташуванню (Львівська область) «Світоч» продовжує випускати свою продукцію та підтримувати національну економіку в період економічної кризи.

3.2 Аналіз економічної ефективності діяльності ПАТ «Львівська кондитерська фабрика «Світоч»

Проведемо розрахунок показників ефективності використання основних фондів по підприємству ПАТ «Львівська фабрика «Світоч»» за 2020-2022 рр. за формулами 2.1 – 2.6.

Розраховані показники наведені у таблиці 3.2. Вихідна інформація, на основі якої зроблені розрахунки, знаходиться у додатку Б.

Таблиця 3.2 - Показники ефективності використання основних фондів ПАТ «Львівська кондитерська фабрика «Світоч»» за 2020-2022 рр.

Показники	2020 рік	2021 рік	2022 рік	Абсолютне відхилення, (+/-)	
				2021 до 2020	2022 до 2021
1	2	3	4	5	6
Фондовіддача	3,76	3,17	3,20	-0,59	0,03
Фондомісткість	0,26	0,32	0,31	0,06	-0,01
Фондоозброєність	652,09	838,2	927,79	186,11	89,59

Загальна тенденція фондовіддачі знижується з 2020 року до 2021 року, а саме зменшується на 0,59, але потім стабілізується у 2022 році, тобто зростає на 0,03. Вища фондовіддача за 2020 рік вказує на те, що вкладені кошти в основні фонди приносили більше прибутку або виручки, тобто вони більш ефективно використовувалися, аніж за 2021 і 2022 роки. Це пояснюватися тим, що в 2020 році відбулося зростання обсягу виробленої продукції через підвищення попиту на більшість товарів, що вироблялися підприємством і також наявністю більш модернізованого обладнання на відміну від 2021 і 2022 років. Фондомісткість фабрики трохи зросла у 2021 році порівняно з 2020 роком, а саме 0,06, але потім трохи знизилася в 2022 році на 0,01. Через зростання продуктивності праці відбулося скорочення потреби в основних засобах, а отже вироблено більше продукції, тому фондомісткість знижувалася у 2020 році, а в 2021 і 2022 роках даний показник зріс, причинами чого є скорочення обсягів виробництва і

зростання витрат на утримання необхідного підприємству обладнання.

Спостерігається загальна тенденція фондоозброєності на зростання протягом всього аналізованого періоду, зокрема, зростання на 186,11 грн у 2021 році порівняно із 2020 роком, і на 89,59 грн у 2022 році у порівнянні із 2021. Однак зростання фондоозброєності відбувалося за рахунок скорочення чисельності персоналу, що не є позитивним і також викликає появу певних соціальних наслідків, такі як зростання безробіття та зниження рівня доходу в досліджуваному регіоні.

Наступним етапом є аналіз показників ефективності використання оборотного капіталу ПАТ «Львівська фабрика «Світоч»» за 2020-2022 рр. за формулами 2.7 – 2.9.

Розраховані показники наведені у таблиці 3.3. Вихідна інформація, на основі якої зроблені розрахунки, знаходиться у додатку Б.

Таблиця 3.3 - Показники ефективності використання оборотного капіталу ПАТ «Львівська кондитерська фабрика «Світоч»» за 2020-2022 рр.

Показники	2020 рік	2021 рік	2022 рік	Абсолютне відхилення, (+/-)	
				2021 до 2020	2022 до 2021
1	2	3	4	5	6
Коефіцієнт оборотності	2,64	2,53	2,2	-0,11	-0,33
Коефіцієнт завантаження	0,37	0,39	0,45	0,02	0,06
Тривалість одного обороту(дні)	136	142	163	6	21

Згідно даних таблиці 3.3 спостерігається загальна тенденція коефіцієнта оборотності до зниження з 2020 до 2021 року на 0,11, а з 2022 року до 2021 на 0,33. Це свідчить про не ефективне використання оборотних коштів через зниження їх обертаємості. Чинниками впливу на це є збільшення обсягів основних видів продукції, що випускається, на фоні не ефективного управління запасами, що не дозволяє швидше перетворювати запаси на готові продукти, а це скорочує швидкість обороту коштів. Найвище значення коефіцієнта завантаженості за 2022 рік вказує на те, що саме в цьому році було більше

витрачено коштів на виробництво і реалізацію продукції. Тривалість одного обороту оборотних коштів зростає від 2020 до 2022 року. Ця тенденція характеризує неефективність управління оборотними активами, проблеми зі збутом та фінансову нестабільність. Також простежується зростання дебіторської заборгованості за продукцію, товари, послуги, а саме за 2020 рік 622 030 тис. грн, за 2021 рік 625 538 тис. грн, за 2022 рік 756 798 тис. грн(див. додаток Б, таблиці Б1, Б3, Б5). Це спричинене погіршенням платоспроможності клієнтів, особливо у 2022 році через настання економічної кризи в Україні.

Розрахуємо показники рентабельності виробництва, щоб визначити ефективність функціонування Львівської кондитерської фабрики «Світоч» за 2020-2022 роки за формулами 2.10 – 2.14.

Розраховані показники наведені у таблиці 3.4. Вихідна інформація, на основі якої зроблені розрахунки, знаходиться у додатку Б.

Таблиця 3.4 - Показники рентабельності виробництва ПАТ «Львівська кондитерська фабрика «Світоч»» за 2020-2022 рр.

Показники	2020 рік	2021 рік	2022 рік	Абсолютне відхилення, (+/-)	
				2021 до 2020	2022 до 2021
1	2	3	4	5	6
Рентабельність виробництва,%	15,85	13,31	12,31	-2,54	-1,00
Рентабельність основного капіталу,%	38,35	29,97	30,19	-8,38	0,22
Рентабельність оборотного капіталу,%	27,01	23,96	20,79	-3,05	-3,17
Рентабельність власного капіталу,%	5,48	6,70	-9,40	1,22	-16,10
Рентабельність реалізованої продукції,%	11,35	10,45	10,40	-0,90	-0,05

Зниження рентабельності виробництва кондитерської фабрики «Світоч» протягом трьох років свідчить про негативні наслідки, спричинені низкою

причин, а саме: погіршення ефективності виробничих процесів, що призвело до збільшення витрат та зниження якості продукції - вартість сировини, праці, транспортних перевезень та інших виробничих ресурсів зростає в останні роки, що призвело до збільшення загальних витрат на виробництво.

Рентабельність основного капіталу зменшується відповідно на 8,38% від 2021 до 2020 року та на 0,22% від 2022 до 2021 року, що відбувається за рахунок зростання витрат на утримання основних виробничих фондів унаслідок їхнього фізичного зносу та й морального старіння, що призводить до неефективного управління обладнанням і робить його менш рентабельним.

Зниження рентабельності оборотного капіталу відповідно на 3,05% від 2021 до 2020 року та на 3,17% від 2022 до 2021 року свідчить про тенденцію до зменшення ефективності управління оборотними активами фабрики протягом цього періоду. Чинниками впливу на це є збільшення тривалості обороту активів, зростання витрат на утримання запасів а також зміни в ринкових умовах, зокрема воєнний стан в Україні, який призводить до зниження споживчого попиту, змін валютного курсу та зростання інфляції.

Рентабельність власного капіталу приймала найвищий показник за 2021 рік, що на 1,22% вища за 2020 рік, і це свідчить про найбільш ефективне генерування власного прибутку саме за цей період. Однак за 2022 рік фінансова діяльність була збитковою через ринкові зміни, спричинені війною в країні, що вплинули на перевищення витрат, зростання кредиторської заборгованості за довгостроковими зобов'язаннями, тому рентабельність власного капіталу носить від'ємне значення.

Тенденція зниження рентабельності товарної реалізованої продукції протягом трьох років, а саме: за 2020 рік 11,35%, за 2021 рік 10,45%, за 2022 рік 10,4% свідчить про недостатньо ефективне виробництво основних видів продукції, що обумовлюється недоцільним управлінням виробничого процесу, що спричиняє неоптимізоване використання ресурсів, недостатнім автоматизованим процесом, що в свою чергу, впливає на збільшення собівартості і зниження рентабельності.

Отже, відповідно до проведених розрахунків можна виокремити такі основні чинники впливу на загальне зниження показників рентабельності:

- зростання собівартості продукції;
- зменшення споживчого попиту на шоколад та високі ціни на продукцію підприємства;
- зниження ефективності виробничих процесів;
- зростання непродуктивних витрат на утримання основних виробничих фондів;
- збільшення тривалості одного обороту оборотних активів;
- погіршення ринкових умов через війну в Україні;
- збиткова господарська діяльність фабрики у 2022 році, на яку вплинули вище перераховані чинники.

На підставі зробленого аналізу ефективності виробництва слід розрахувати резерви росту виробництва, прибутків, рентабельності та зниження собівартості продукції, що дасть можливість розробити пропозиції щодо покращення господарської діяльності ПАТ «Львівська кондитерська фабрика «Світоч».

3.3. Пропозиції щодо покращення господарської діяльності ПАТ «Львівська кондитерська фабрика «Світоч»

Економічна ефективність кондитерської фабрики залежить від оптимізації виробничих та маркетингових витрат, якості продукції та стратегій ціноутворення, що сприяє збільшенню прибутковості та конкурентоспроможності на ринку.

Пропонуємо провести аналіз динаміки абсолютних показників фінансових результатів ПАТ «Львівська кондитерська фабрика «Світоч»».

Проведення аналізу динаміки й оцінки рівня абсолютних показників прибутку Львівської кондитерської фабрики «Світоч» представлено в таблиці 3.5, що складається на підставі статистичних даних, зазначених у додатку Б.

Таблиця 3.5 – Аналіз динаміки фінансових результатів діяльності ПАТ «Львівська кондитерська фабрика «Світоч»» за 2020-2022 роки.

Показники	2020 рік	2021 рік	2022 рік	Зміна 2020-2021рр.(+,-)		Зміна 2021-2022рр.(+,-)	
	тис. грн	тис. грн	тис. грн	тис. грн	%	тис. грн	%
1	2	3	4	5	6	7	8
Прибуток від реалізації продукції	261 111	243 416	248 465	-17 695	93,22	5049	102,07
Інші операційні доходи	17 295	15 574	8449	-1721	90,05	-7125	54,25
Інші операційні витрати	103 136	116 928	158 831	13 792	113,37	41 903	135,84
Прибуток(збиток) від операційної діяльності + інші доходи	175 382	152 984	98 083	-22 398	87,23	-54 901	64,11
Інші позареалізаційні витрати	84 265	38 395	221 007	-45 870	45,56	182 612	575,61
Прибуток(збиток) від звичайної діяльності	91 117	114 589	-122924	23 472	125,76	-237513	-107,27
Податок на прибуток від звичайної діяльності	20 673	23 362	5069	2689	113	-18 293	21,69
Чистий прибуток (збиток)	70 444	91 227	-127993	20 783	129,5	-219220	-140,3

Із даних таблиці 3.5 бачимо, що прибуток від реалізації за 2020-2021рр. знизився на 17 695 тис. грн. (темп зростання – 93,22 %), у 2021-2022 рр. було зростання на 5049 тис. грн. (темп зростання – 102,07%). За іншими операційними доходами простежується тенденція зниження, а саме за 2020-2021 рр. на 1721 тис. грн. (90,05%) та за 2021-2022 рр. на 7125 тис. грн. (54,25%). У свою чергу, за іншими операційними витратами простежується тенденція підвищення, а саме за 2020-2021 рр. на 13 792 тис. грн. (темп зростання - 113,37 %) і за 2021-2022 рр. на 41 903 тис. грн. (темп зростання - 135,84 %). Прибуток від операційної діяльності знижується з роками, а саме за 2020-2021рр. на 22 398 тис. грн. (87,23%) і за 2021-2022 рр. на 54 901 тис. грн. (64,11%).

Також варто зауважити про значний зріст інших позареалізаційних витрат

за 2021-2022 на 182 612 тис. грн., (темп зростання - 575,61 %), що призвело до отримання збитку за 2022 рік у розмірі 127 993 тис. грн..

Також бачимо, що сума прибутку до оподаткування збільшилася за 2020-2021рр. на 23 472 тис. грн. (темп зростання - 125,76 %), однак у 2021-2022 рр. прибуток від звичайної діяльності зменшився на 237 513 тис. грн. (темп зростання - 107,27 %), і через це знизився чистий прибуток звітнього періоду.

Далі пропонуємо визначити можливі резерви зростання прибутку для Львівської кондитерської фабрики «Світоч».

Сума приросту прибутку (збитків) ($\Delta\P$), одержана за рахунок зміни оборотності оборотних коштів може бути розрахована за формулою [13]:

$$\Delta\P = \Pi_{\text{реал.баз}} \times \frac{РП_{\text{зв}}}{РП_{\text{баз}}} \times \frac{S_{\text{баз}}}{S_{\text{зв}}} - \Pi_{\text{реал.баз}}, \quad (3.15)$$

де $\Pi_{\text{реал.баз}}$ - прибуток від реалізації продукції у базовому році, тис. грн.;

$S_{\text{баз}}, S_{\text{зв}}$ - середньорічні залишки нормованих оборотних коштів у базовому і звітньому роках, тис. грн.;

$РП_{\text{баз}}, РП_{\text{зв}}$ - обсяг реалізації продукції у базовому і звітньому роках, тис. грн.

Пропонуємо за базовий рік взяти 2020 рік, звітний рік – 2022 рік.

$$\Delta\P = 70\,444 \times \frac{2635805}{2560385} \times \frac{966600,5}{1195169,5} - 70\,444$$

$$\Delta\P = -12\,398,14 \text{ тис. грн}$$

Внаслідок скорочення оборотності оборотних коштів скоротився прибуток на 12 398,14 тис. грн. Якщо підприємство зможе збільшити оборотність оборотних коштів до рівня базового року, то це призведе до зростання прибутку на зазначену величину.

Далі розглянемо резерв збільшення прибутку в результаті збільшення обсягу реалізації $\sum R_{\Pi}$ за такою формулою [30]:

$$\sum R_{\Pi} = \frac{\Delta P * R_{\Pi}}{100 + R_{\Pi}}, \quad (3.16)$$

де ΔP – загальна сума резерву збільшення обсягу реалізованої продукції, що виражена у частках;

R_{π} – рентабельність реалізованої продукції.

На ПАТ «Львівська кондитерська фабрика «Світоч»» у 2022 році було проведене маркетингове дослідження внутрішнього та зовнішнього ринку збуту. У результаті проведення маркетингового дослідження було виявлено, що внутрішні споживачі на українському ринку бажають споживати більше продукції фабрики «Світоч», а саме у Львівській, Тернопільській, Івано-Франківській, Закарпатській областях потенційне зростання попиту складає 2 % від загального обсягу виробництва компанії. Тоді як потенційне зростання рівня попиту на продукцію фабрики «Світоч» на закордонних ринках складає 3 %: на ринку Чехії можливий приріст попиту складає 0,75%, Італії - 0,25%, Німеччини - 2,0%.

Отже, загальний потенціал по зростанню обсягів продажів складає 5 % від обсягів виручки ПАТ «Львівська кондитерська фабрика «Світоч»». Спираючись на результати маркетингового дослідження, проведемо розрахунок резерву зростання чистого прибутку Львівської кондитерської фабрики «Світоч».

$$\Delta P = 2\,635\,805 \times 0,05 = 131\,790,25 \text{ тис. грн}$$

$$\sum P_{\pi} = 131\,790,25 \times 10,4 / (100+10,4) = 12\,415,02 \text{ тис. грн}$$

Отже, резерв зростання чистого прибутку Львівської кондитерської фабрики «Світоч» за рахунок збільшення обсягу продажів на 5% становить 12415, 02 тис. грн.

Далі визначимо резерви зростання прибутку від зниження собівартості товарної продукції.

Резерв збільшення прибутку від зниження собівартості конкретного виду продукції визначається так [30]:

$$\sum P_{\pi} = \Delta P_{ci} \times VP_i, \quad (3.17)$$

де ΔP_{ci} – резерв зниження собівартості конкретного виду продукції, що виражена у частках;

VP_i – можливий обсяг реалізації конкретного виду продукції.

Відділ економіки фабрики «Світоч» спрогнозував зниження собівартості на рівні 0,75 % за наступними статтями:

1. Сировина і матеріали на 0,15 % (витрати на закупівлю сировини такої як: цукор, борошно, какао, молоко, яйця, фрукти, олія, шоколад, пакувальні матеріали).
2. Прямі трудові витрати на 0,05 % (витрати на оплату праці працівників, які безпосередньо зайняті у виробництві кондитерських виробів, таких як кондитери, пекарі, пакувальники тощо).
3. Витрати на електроенергію та інші комунальні послуги на 0,2 %.
4. Амортизація обладнання та машин, задіяних у виробництві кондитерської продукції на 0,2 %.
5. Витрати на маркетинг і рекламу кондитерських виробів на 0,15 %.

Тому:

$$\sum P_{\text{п}} = 2\,387\,340 \times 0,0075 = 17\,905 \text{ тис. грн}$$

Отже, сума резерву зростання чистого прибутку від зниження собівартості усієї продукції на рівні 0,75% становить 17 905 тис. грн.

Наступним кроком розрахуємо загальний резерв зростання рентабельності Львівської кондитерської фабрики «Світоч» за таким алгоритмом: суму резервів зростання прибутку поділимо на суму собівартості реалізованої продукції.

Звідси маємо:

$$\sum P_{\text{р}} = \frac{12\,398,14 + 12\,415,02 + 17\,905}{2\,387\,340} \times 100\% = 1,79\%$$

Таким чином, якщо ПАТ «Львівська кондитерська фабрика «Світоч»» використає ці три основні резерви зростання чистого прибутку, то це додатково збільшить рентабельність на 1,79%.

Для цього ПАТ «Львівська кондитерська фабрика «Світоч»» треба виконати низку заходів, що дозволять збільшити рентабельність:

1. З метою прискорення обертаємості оборотних засобів пропонуємо фабриці зменшити час на виробництво продукції шляхом автоматизації робочих процесів та оптимізації технологій, скоротити запаси на виробництві через покращення системи постачання, проводити регулярні аудити виробничих процесів для виявлення та усунення втрат, оскільки такий підхід сприятиме

формуванню резерву чистого прибутку в розмірі 12 398,14 тис. грн.

2. Зниження собівартості продукції на рівні 0,75% сприятиме формуванню резерву чистого прибутку у розмірі 17 905 тис. грн за рахунок запровадження системи управління закупівлями для скорочення надлишкових запасів і зниження загальновиробничих витрат, встановлення сучасного енергоефективного обладнання та машин, забезпечення регулярного обслуговування обладнання для продовження його строку експлуатації, проведення регулярного аналізу ефективності рекламних кампаній, оптимізувати логістику, як на внутрішньому так і на зовнішньому ринку збуту.

3. Для зростання попиту пропонуємо розширити асортимент продукції, що включатиме впровадження нових смаків та форм солодоців, що зробить продукцію більш привабливою для різних споживачів (наприклад, безглютеніві, веганські або органічні продукти). Такий підхід дозволить задовольнити різноманітні потреби ринку та привернути увагу ширшого кола споживачів, тим самим сприяючи збільшенню попиту на продукцію.

4. Для збільшення обсягів продажів на 5% як і на внутрішньому, так і на зовнішньому кондитерських ринках та стимулювання попиту за кордоном пропонуємо освоєння нових ринків збуту, що включає вихід на ринки Чехії, Італії та Німеччини. Згідно з проведеним маркетинговим дослідженням приріст попиту в цих країнах може скласти 0,75% у Чехії, 0,25% в Італії та 2,0% у Німеччині. Вихід на нові ринки збуту, з нашої точки зору, можливий через існуючі торгівельні зв'язки компанії Nestle на ринку Європи завдяки чому просування товару на європейському ринку буде набагато простішим та невитратним. Такий підхід дозволить збільшити присутність продукції на міжнародних ринках та задовольнити потреби закордонних споживачів, тим самим сприяючи зростанню попиту та збільшенню прибутку на 12 415 тис. грн.

Запропоновані вище заходи дозволять підвищити рентабельність виробництва та збуту продукції підприємства на 1,79 %.

ВИСНОВКИ

У кваліфікаційній роботі бакалавра було проведено дослідження сутності категорії «економічна ефективність підприємства», що відображає його здатність оптимально використовувати ресурси, досягати поставлених цілей і забезпечувати конкурентоспроможність на ринку в довготривалій перспективі; дослідили методичні підходи до оцінки використання основного та оборотного капіталу.

Також проведено аналіз економічної ефективності діяльності ПАТ «Львівська кондитерська фабрика «Світоч»» за 2020-2022 роки на підставі відповідних фінансових даних, зокрема проведено і аналіз показників рентабельності виробництва, адже від рівня рентабельності залежить ефективність роботи підприємства в цілому.

Відповідно до проведеного аналізу економічної діяльності ПАТ «Львівської кондитерської фабрики «Світоч»» за 2020-2022 роки показник чистого доходу від реалізації продукції найвищий за 2022 рік і складає 2 635 805 тис. грн, а найнижчий за 2020 рік і становить 2 560 385 тис. грн. Однак собівартість реалізованої продукції найвища за 2022 рік і складає 2 387 340 тис. грн, а найнижча за 2020 рік – 2 299 274 тис. грн. Діяльність Львівської кондитерської фабрики «Світоч» є найбільш економічно ефективною за 2020 і 2021 роки. Збиткова фінансова діяльність фабрики у 2022 році спричинена стрімким зростанням витрат на виробництво і реалізацію продукції, підвищення цін на сировину, енергію, транспортні перевезення та обмеження в експорті та імпорті пов'язане із воєнним станом в Україні.

Виявлено загальну тенденцію до зниження ефективності використання основного капіталу «Світоч» у 2020-2022 роках, зокрема показник фондівдачі за 2020 рік становить 3,76, за 2021 рік 3,17, а за 2022 рік 3,20. На формування такої негативної динаміки показника вплинуло зменшення обсягів виробництва продукції, що спричинене зниженням попиту, та наявність застарілого обладнання, утримання якого вимагає додаткових витрат. Зростання

фондоозброєності, що відбувалося за рахунок скорочення чисельності персоналу, несе негативний характер і спричиняє певні соціальні наслідки, такі як зростання безробіття і зниження рівня доходу в досліджуваному регіоні.

Ефективність використання оборотного капіталу Львівською кондитерською фабрикою «Світоч» має тенденцію зниження, а саме: коефіцієнт оборотності за 2020 рік становить 2,64, за 2021 рік 2,53, за 2022 рік 2,2. Тривалість одного обороту оборотних коштів зростає, а саме: за 2020 рік становить 136 днів, за 2021 рік 142 дні, за 2022 рік 163 дні. Дана динаміка свідчить про неефективне використання оборотних коштів унаслідок неефективного управління запасами, проблем зі збутом та фінансову нестабільність.

Протягом 2020-2022 років рентабельність виробництва на Львівській кондитерській фабриці «Світоч» зменшилася через погіршення ефективності виробничих процесів. Зокрема зниження рентабельності оборотного капіталу відповідно на 3,05% у 2021 в порівнянні з 2020 роком та на 3,17% у 2022 у порівнянні з 2021 роком свідчить про менш ефективне управління оборотними активами на кондитерській фабриці, що впливає на її фінансові показники. Цю тенденцію спричиняють збільшення часу обертання активів, зростання витрат на утримання запасів та зміни в ринкових умовах, зокрема воєнні дії в Україні, що знижують споживчий попит і впливають на коливання валютного курсу та створюють інфляційний тиск.

Рентабельність основного капіталу упродовж 2020-2022 років зменшується відповідно на 8,38% від 2021 до 2020 року та на 0,22% від 2022 до 2021 року, що обумовлюється зростанням витрат на обслуговування основних виробничих фондів, яке спричинене їхнім фізичним зносом і моральним старінням, управління обладнанням стає менш ефективним, що знижує його рентабельність.

Зниження рентабельності реалізованої продукції протягом досліджуваного періоду, а саме: за 2020 рік 11,35%, за 2021 рік 10,45%, за 2022 рік 10,4% вказує на недостатньо ефективне виробництво основних видів продукції, що зумовлене

неефективним управлінням виробничим процесом, неоптимальним використанням ресурсів і недостатньою автоматизацією, що призводить до зростання собівартості та зниження рентабельності.

В роботі було проведено розрахунок резервів зростання чистого прибутку ПАТ «Львівська кондитерська фабрика «Світоч»» за наступними напрямками:

- сума приросту прибутку за рахунок збільшення оборотності оборотних коштів становить 12 398,14 тис. грн.;
- збільшення обсягу реалізованої продукції на 5 % за рахунок розширення ринку збуту як і на території України, так і за кордоном становить 12 415,02 тис. грн.;
- зниження рівня собівартості реалізованої продукції на 0,75 %, що сприятиме зростанню прибутку на 17 905,00 тис. грн..

Якщо ПАТ «Львівська кондитерська фабрика «Світоч»» скористається цими трьома основними резервами для збільшення чистого прибутку, це додатково підвищить рентабельність виробництва та збуту продукції на 1,79%.

Для реалізації вище зазначених резервів пропонуємо ПАТ «Львівська кондитерська фабрика «Світоч» здійснити наступні заходи:

1. Для прискорення обертаємості оборотних засобів: автоматизувати робочі процеси, покращити систему постачання та проводити регулярні аудити виробничих процесів.

2. Для зниження собівартості продукції підприємства: організувати ефективну систему управління закупівлями, що дозволить оптимізувати розміри партій замовлень сировини; встановити енергоефективне обладнання; регулярно обслуговувати виробниче обладнання; оптимізувати логістику, як на внутрішньому так і на зовнішньому ринку збуту.

3. Для підвищення попиту рекомендуємо розширити асортимент продукції, додавши нові смаки та форми солодоців, включаючи безглютенові, веганські та органічні варіанти.

4. Для досягнення збільшення обсягів продажів: освоїти нові ринки збуту у Чехії, Італії та Німеччині. За результатами маркетингового дослідження

очікується приріст попиту на 0,75% в Чехії, 0,25% в Італії та 2,0% у Німеччині. Вихід на нові ринки збуту можливий за рахунок використання існуючих торговельних зв'язків компанії Nestle на ринку Європи.

Отже, впровадження запропонованих заходів Львівською кондитерською фабрикою «Світоч» може допомогти підвищити рівень ефективності виробництва продукції, знизити витрати на виробництво та збут продукції, поліпшити фінансовий стан підприємства, зменшити його збитки та утримати лідерські позиції на ринку кондитерських виробів України.

СПИСОК ВИКОРИСТАНИХ ДЖЕРЕЛ

1. Мочерний С. В. Економічна енциклопедія : У 3 томах. Том 1. Київ : Академія, 2000. 864 с.
2. Макаровська Т.П., Бондар Н.М. Економіка підприємства : навчальний посібник. Київ : МАУП, 2003. 298 с.
3. Падерин І. Д. Наукові та практичні аспекти підвищення економічної ефективності сучасного підприємства. *Вісник Академії економічних наук України*. 2003. № 1. С. 89–95.
4. Іщенко І.І., Терещенко С.П. Оцінка економічної ефективності виробництва та затрат : навчальний посібник. Київ : Вища школа, 1991. 187с.
5. Michael H. Mescon, Michael Albert, Franklin Khedouri . Management. N. Y. : Harpercollins College Div., 1998. 777 p.
6. Бойчик І.М. Економіка підприємства : навчальний посібник. Київ : Атіка, 2002. 480 с.
7. Рац О. М. Визначення сутності поняття «ефективність функціонування підприємства» : Економічний простір: збірник наукових праць, № 15 / за ред О. М. Рац. Дніпропетровськ : ПДАБА, 2008. 275–285с.
8. Гончаров С. М., Кушнір Н. Б. Тлумачний словник економіста / за ред. проф. С. М. Гончарова. Київ : Центр учбової літератури, 2009. 264 с.
9. Ященко О. І. Романюк О.П. Економічні та соціальні аспекти оцінки ефективності. *Науковий вісник НЛТУ України*. 2008. вип. 18.6. 237–238с.
10. Іванілов О.С. Економіка підприємства : підручник для студентів вищих навчальних закладів. Київ : Центр учбової літератури, 2009. 643-647с.
11. Поняття і види ефективності : економічна суть і загальна методологія визначення. *Економіка підприємств* : вебсайт. URL: https://osvita.ua/vnz/reports/econom_pidpr/19420/ (дата звернення: 22.02.2024)
12. Завадський Й.С., Осовська Т.В., Юшкевич О.О. Економічний словник. Київ : Кондор, 2006. 355с.
13. Бойчик І.М. Економіка підприємства : підручник / за ред.

І.М.Бойчик. Київ : Кондор, 2016. 378 с.

14. Економіка підприємства : підручник / під заг. ред. д.е.н., проф. Ковальської Л.Л. та проф. Кривов'язюка І.В. Київ : Видавничий дім «Кондор», 2020. 700 с.

15. Податковий кодекс України від 02.12.2010 р. № 2755-VI. URL: <https://zakon.rada.gov.ua/laws/show/2755-17> (дата звернення: 09.03.2024)

16. Положення (стандарт) бухгалтерського обліку 7 «Основні засоби», затверджене наказом Мініфіну від 27.04.2000 р. № 92. URL: <https://zakon.rada.gov.ua/laws/show/z0288-00> (дата звернення: 15.03.2024)

17. Основні виробничі фонди : оцінка, класифікація та структура. *Економіка підприємств* : вебсайт. URL: https://osvita.ua/vnz/reports/econom_pidpr/22160/ (дата звернення: 25.03.2024)

18. Національне положення (стандарт) бухгалтерського обліку 1 «Загальні вимоги до фінансової звітності», затверджене наказом Міністерством фінансів України від 07 лютого 2013 р. № 73. URL: <https://zakon.rada.gov.ua/laws/show/z0336-13> (дата звернення: 25.03.2024)

19. Економіка підприємства : Навчальний посібник / С.М. Рогач, Н.М. Суліма, Л.М. Степасюк та ін. 2-ге вид. К. : «ЦП «КОМПРИНТ»», 2018. 392 с.

20. Бочкарьова Т.О., Кулинич Р.О., Пігуль Н.Г. Показники рентабельності підприємств різних галузей України та шляхи підвищення їх рівня. *Економіка і суспільство*. 2017. Вип. 10. С. 188-193

21. Дохід, прибуток, рентабельність підприємства. *Економіка виробництва* : вебсайт. URL: <https://buklib.net/books/37330/> (дата звернення 29.03.2024)

22. Показники рентабельності та методика їх розрахунку. *Фінанси підприємства*: вебсайт. URL: https://pidru4niki.com/86664/finansi/pokazniki_rentabelnosti_metodika_rozrahunku (дата звернення: 31.03.2024)

23. Світоч (фабрика). Вікіпедія: вебсайт. URL: <https://uk.wikipedia.org/wiki/%D0%A1%D0%B2%D1%96%D1%82%D0%BE%D1>

%87_(%D1%84%D0%B0%D0%B1%D1%80%D0%B8%D0%BA%D0%B0) (дата звернення 07.04.2024)

24. Ринок кондитерських виробів: продукція повинна бути не тільки смачною, а й достойною Instagram. *Agroportal*: вебсайт. URL: <https://agroportal.ua/agrocheck/made-in-ukraine/rinok-konditerskih-virobiv-produkciya-povinna-but-ne-tilki-smachnoyu-a-y-dostoynoyu-instagram> (дата звернення 07.04.2024)

25. Стратегія - план розвитку Nestlé для виконання місії «Якість продукції, якість життя». Nestlé : вебсайт. URL: <https://www.nestle.ua/aboutus/strategy> (дата звернення 07.04.2024)

26. Світоч – бренди, кондитерські вироби. Nestlé : вебсайт. URL: <https://www.nestle.ua/brands/pastry/svitoch> (дата звернення 15.04.2024)

27. Мец В.О. Економічний аналіз фінансових результатів та фінансового стану підприємства : навчальний. посібник. Київ : Вища шк., 2003. 278 с.

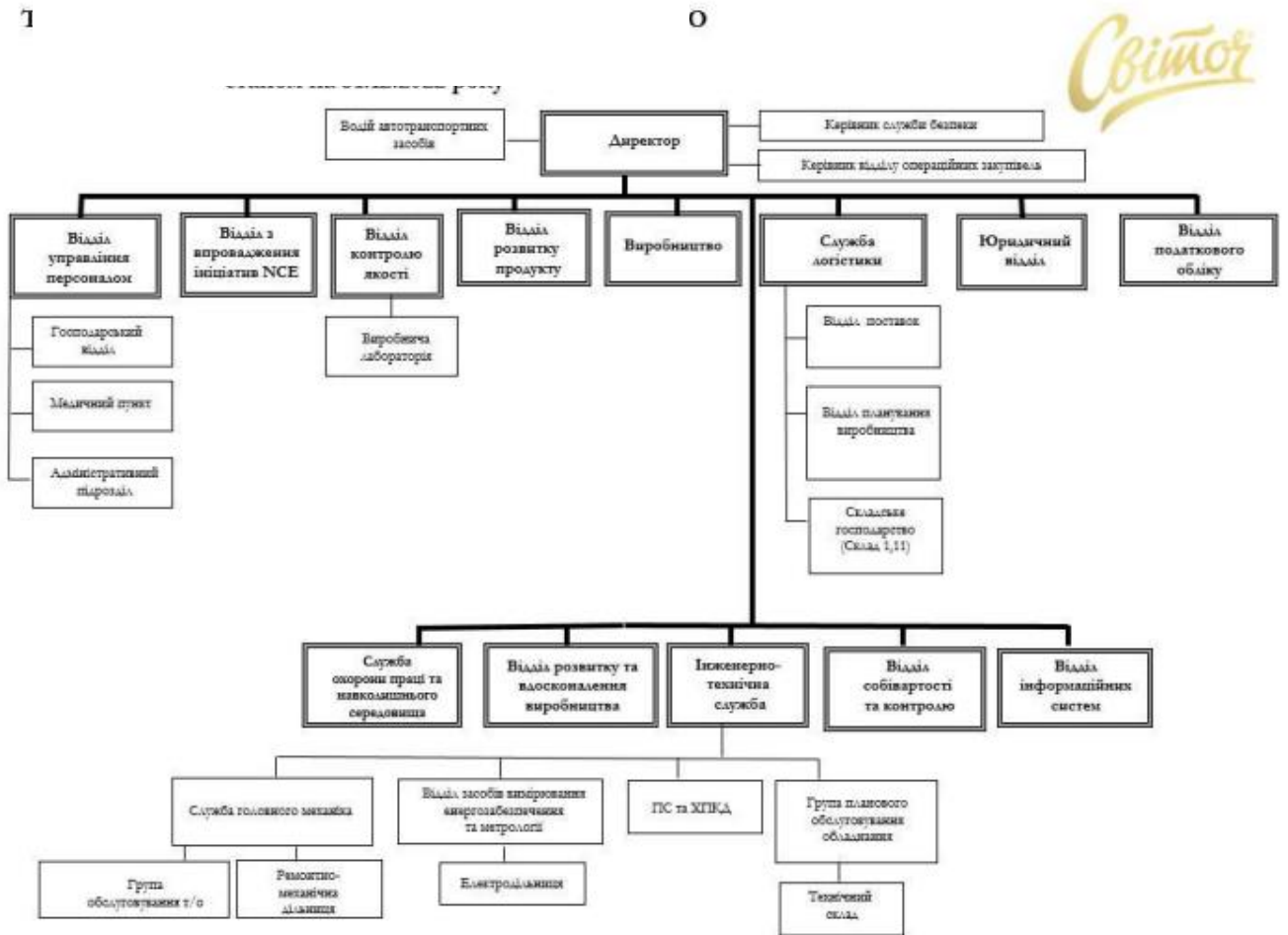
28. Савицька Г.В. Економічний аналіз діяльності підприємства : навчальний посібник. Київ : Знання, 2007. 668 с.

29. Крамаренко Г.О., Чорна О.Є. Фінансовий аналіз : навчальний підручник. Київ : Центр учбової літератури, 2008. 392 с.

30. Грабовецький Б.Є. Економічний аналіз: навчальний посібник. Київ : Центр учбової літератури, 2009. 256 с.

ДОДАТОК А.

ОРГАНІЗАЦІЙНА СТРУКТУРА ПАТ «ЛЬВІВСЬКА КОНДИТЕРСЬКА ФАБРИКА «СВІТОЧ»



ДОДАТОК Б.

ФІНАНСОВА ЗВІТНІСТЬ ПАТ «ЛЬВІВСЬКА КОНДИТЕРСЬКА ФАБРИКА «СВІТОЧ»» ЗА 2020-2022 РОКИ

Таблиця Б.1 – Баланс ПАТ «Львівська кондитерська фабрика «Світоч»»
станом на 31 грудня 2020 року.

	Дата (рік, місяць, число)		2021	01	01
Підприємство: Акціонерне товариство «Львівська кондитерська фабрика «Світоч»	за ЄДРПОУ		00382154		
Територія: Львівська обл., м. Львів, Шевченківський р-н	за КОАТУУ		4810137500		
Організаційно-правова форма господарювання: Акціонерне товариство	за КОТФГ		230		
Вид економічної діяльності: Виробництво какао, шоколаду та цукрових кондитерських виробів	за КВЕД		10.62		
Середня кількість працівників: 1017					
Адреса: 79019 Україна, Львівська область, м. Львів, вул. Текшича, 10					
Одиниця виміру: тис. грн. без десятичного знаку					
Складено (робити позначку «х» у відповідній колонці):					
за погодженнями (стандартами) бухгалтерського обліку					
за міжнародними стандартами фінансової звітності					

V

Баланс (Звіт про фінансовий стан)
станом на 31 грудня 2020 року

		Форма № 1	Код за ДКУД	1801001
Актив	Код ради	Примітка	На початок звітного періоду	На кінець звітного періоду
1	2		3	4
I. Необоротні активи				
Нематеріальні активи	1000		-	1
первісна вартість	1001		577	578
накопичена амортизація	1002		577	577
Незавершені капітальні інвестиції	1005	8	328 860	172 168
Основні засоби	1010	8	568 244	793 328
первісна вартість	1011		993 971	1 288 304
знос	1012		425 727	494 976
Інвестиційна нерухомість	1015		-	-
Довгострокові фінансові інвестиції:				
які обліковуються за методом участі в капіталі інших підприємств	1030		-	-
інші фінансові інвестиції	1035		-	-
Довгострокова дебіторська заборгованість	1040		-	-
Відстрочені податкові активи	1045	19	1 132	3 737
Інші необоротні активи	1090		-	-
Усього за розділом I	1095		898 236	969 234
II. Оборотні активи				
Запаси	1100	9	225 338	211 401
виробничі запаси	1101		212 266	197 862
незавершене виробництво	1102		7 146	10 006
готова продукція	1103		5 926	3 533
Поточні біологічні активи	1110		-	-
Дебіторська заборгованість за продукцією, товари, роботи, послуги	1125	10	622 030	625 338
Дебіторська заборгованість за розрахунками:				
за виданими авансами	1130	11	3 818	68 499
з бюджетом	1135	11	46 806	20 562
у тому числі з податку на прибуток	1136		-	-
Дебіторська заборгованість за розрахунками із внутрішніх розрахунків	1145		-	-
Інші поточні дебіторська заборгованість	1155	10	298	1 167
Поточні фінансові інвестиції	1160		-	-
Гроші та їх еквіваленти	1165	12	83 380	8 111
готівка	1166		-	-
рахунки в банках	1167		83 380	8 111
Витрати майбутніх періодів	1170	13	62	1 112
Інші оборотні активи	1190	13	8 407	6 672
Усього за розділом II	1195		990 139	943 062
III. Необоротні активи, утримувані для продажу, та групи вибуття				
Баланс	1300		1 888 375	1 912 296

Пасив	Код рядка	Примітка	На початок звітного періоду	На кінець звітного періоду
1	2		3	4
I. Власний капітал				
Зареєстрований капітал	1400	14	88 111	88 111
Капітал у дооцінках	1405		-	-
Додатковий капітал	1410	14	41 843	35 501
Резервний капітал	1415		-	-
Нерозподілений прибуток (непокритий збиток)	1420	7	1 124 054	1 190 841
Неоплачений капітал	1425		-	-
Вилучений капітал	1430		-	-
Усього за розділом I	1495		1 254 008	1 314 453
II. Довгострокові зобов'язання і забезпечення				
Відстрочені податкові зобов'язання	1500		-	-
Довгострокові кредити банків	1510		-	-
Інші довгострокові зобов'язання	1515		-	-
Довгострокові забезпечення	1520	7, 15	21 643	44 021
Цільове фінансування	1525		-	-
Усього за розділом II	1595		21 643	44 021
III. Поточні зобов'язання і забезпечення				
Короткострокові кредити банків	1600		-	-
Поточна кредиторська заборгованість за:				
довгостроковими зобов'язаннями	1610		-	-
товари, роботи, послуги	1615	16	335 570	225 197
розрахунками з бюджетом	1620	16	7 041	5 962
у тому числі з податку на прибуток	1621		6 915	5 842
розрахунками зі страхування	1625		-	-
розрахунками з оплати праці	1630	16	473	661
за одержаними авансами	1635	16	-	-
Поточні забезпечення	1660	7, 15	11 622	15 247
Доходи майбутніх періодів	1665		-	-
Інші поточні зобов'язання	1690	17	258 018	306 755
Усього за розділом III	1695		612 724	553 822
IV. Зобов'язання, пов'язані з необоротними активами, утримуваними для продажу, та групами вибуття				
Баланс	1900		1 888 375	1 912 296

Затверджено до випуску та підписано

Т.в.о. генерального директора

Чайка Христина Михайлівна 31 травня 2021 року

Головний бухгалтер

Яремко Марія Олегівна 31 травня 2021 року



Таблиця Б.2 – Звіт про фінансові результати ПАТ «Львівська кондитерська фабрика «Світоч»» станом на 2020 рік.

Дата (рік місяць число)

2021	01	01
------	----	----

 Підприємство: Акціонерне товариство «Львівська кондитерська фабрика «Світоч» за ЄДРПОУ

00382154

Звіт про фінансові результати (Звіт про сукупний дохід)
за 2020 рік

Форма № 2 Код за ДКУД 1801003

Додаткові дані: КВЕД 10.82

I. ФІНАНСОВІ РЕЗУЛЬТАТИ

Стаття	Код ррррр	Примітка	За звітний період	За аналогічний період попереднього року
1	2		3	4
Чистий дохід від реалізації продукції (товарів, робіт, послуг)	2000	20	2 560 385	2 440 593
Собівартість реалізованої продукції (товарів, робіт, послуг)	2050	21	(2 299 274)	(2 207 697)
Валовий:				
прибуток	2090		261 111	232 896
збиток	2095		-	-
Інші операційні доходи	2120	24	17 295	61 235
Адміністративні витрати	2130	22	(65 593)	(46 993)
Витрати на збут	2150	23	(12 689)	(8 775)
Інші операційні витрати	2180	24	(24 854)	(74 387)
Фінансовий результат від операційної діяльності:				
прибуток	2190		175 270	163 976
збиток	2195		-	-
Дохід від участі в капіталі	2200		-	-
Інші фінансові доходи	2220	25	112	571
Інші доходи	2240	26	-	30 228
Фінансові витрати	2250	25	(24 215)	(8 161)
Втрати від участі в капіталі	2255		-	-
Інші витрати	2270	26	(60 050)	(29 912)
Фінансовий результат до оподаткування:				
прибуток	2290		91 117	156 702
збиток	2295		-	-
Витрати (дохід) з податку на прибуток	2300	19	(20 673)	(29 480)
Прибуток (збиток) від припиненої діяльності після оподаткування	2305		-	-
Чистий фінансовий результат:				
прибуток	2350		70 444	127 222
збиток	2355		-	-

Таблиця Б.3 – Баланс ПАТ «Львівська кондитерська фабрика «Світоч»»
станом на 31 грудня 2021 року.

Підприємство:	Акціонерне товариство «Львівська кондитерська фабрика «Світоч»	за ЄАРП/ОУ	2022	01	01
Територія:	Львівська обл., м. Львів, Шевченківський р-н	за КОМТ/УУ	00382154		
Організаційно-правова форма господарювання:	Акціонерне товариство	за КОП/МГ	4610137500		
Вид економічної діяльності:	Виробництво коньяку, шоколаду та цукрових кондитерських виробів	за КВЕД	290		
Середня кількість працівників:	950		10.62		
Адреса:	79019 Україна, Львівська область, м. Львів, вул. Театральна, 10				
Одиниця виміру:	тис. грн. без десятичного знаку				
Складено за міжнародними стандартами фінансової звітності					

Баланс (Звіт про фінансовий стан)
станом на 31 грудня 2021 року

Актив	Код реєстрації	Форм. № 1 Код за ДКУД 1801001		
		Примітки	На початок звітного періоду	На кінець звітного періоду
1	2		3	4
I. Необоротні активи				
Нематеріальні активи	1000		1	-
первісна вартість	1001		578	568
накопичена амортизація	1002		577	568
Незавершені капітальні інвестиції	1005	8	172 168	111 855
Основні засоби	1010	8	793 328	832 107
первісна вартість	1011		1 285 424	1 405 763
Знос	1012		492 096	573 656
Інвестиційна нерухомість	1015		-	-
Довгострокові фінансові інвестиції:				
які обліковуються за методом участі в капіталі інших підприємств	1030		-	-
інші фінансові інвестиції	1035		-	-
Довгострокова дебіторська заборгованість	1040		-	-
Відстрочені податкові активи	1045	18	3 737	5 069
Інші необоротні активи	1090		-	-
Усього за розділом I	1095		969 234	949 031
II. Оборотні активи				
Залишки	1100	9	211 401	243 764
виробничі залишки	1101		197 862	228 425
незавершене виробництво	1102		10 006	7 562
готова продукція	1103		3 533	7 777
Поточні біологічні активи	1110		-	-
Дебіторська заборгованість за продукцією, товари, роботи, послуги	1125	10	625 538	756 798
Дебіторська заборгованість за розрахунками:				
за відшкодуванням	1130	11	68 499	49 166
з бюджетом	1135	11	29 362	22 291
у тому числі з податку на прибуток	1136		-	-
Дебіторська заборгованість за розрахунками в внутрішніх розрахунках	1145		-	-
Інші поточна дебіторська заборгованість	1155	10	1 167	1 793
Поточні фінансові інвестиції	1160		-	-
Гроші та їх еквіваленти	1165	12	8 111	5 305
Готівка	1166		-	-
рахунки в банках	1167		8 111	5 141
Витрати майбутніх періодів	1170	13	1 112	1 384
Інші оборотні активи	1190	13	6 672	7 997
Усього за розділом II	1195		943 062	1 088 408
III. Необоротні активи, утримувані для продажу, та групи вибуття	1200		-	-
Баланс	1300		1 912 296	2 037 529

Пасив	Код рядка	Примітка	На початок звітного періоду	На кінець звітного періоду
1	2		3	4
I. Власний капітал				
Зареєстрований капітал	1400	14	88 111	88 111
Капітал у дооцінках	1405		-	-
Додатковий капітал	1410	14	35 501	31 141
Резервний капітал	1415		-	-
Нерозподілений прибуток (непокритий збиток)	1420	7	1 190 841	1 289 105
Неоплачений капітал	1425		-	-
Видучений капітал	1430		-	-
Усього за розділом I	1495		1 314 453	1 408 357
II. Довгострокові зобов'язання і забезпечення				
Відстрочені податкові зобов'язання	1500		-	-
Довгострокові кредити банків	1510		-	-
Інші довгострокові зобов'язання	1515	7, 15	44 021	342 157
Довгострокові забезпечення	1520		-	-
Цільове фінансування	1525		-	-
Усього за розділом II	1595		44 021	342 157
III. Поточні зобов'язання і забезпечення				
Короткострокові кредити банків	1600		-	-
Поточна кредиторська заборгованість за:				
довгостроковими зобов'язаннями	1610		-	-
товари, роботи, послуги	1615	16	225 197	267 656
розрахунками з бюджетом	1620	16	5 962	867
у тому числі з податку на прибуток	1621		5 842	806
розрахунками зі страхування	1625	16	-	277
розрахунками з оплати праці	1630	16	661	469
за одержаними авансами	1635	16	-	53
Поточні забезпечення	1660	7	-	-
Доходи майбутніх періодів	1665		-	-
Інші поточні зобов'язання	1690	7, 15	322 002	17 693
Усього за розділом III	1695		553 822	287 015
IV. Зобов'язання, пов'язані з необоротними активами, утримуваними для продажу, та групами вибуття				
Баланс	1900		1 912 296	2 037 529

Затверджено до випуску та підписано

Генеральний директор

Головний бухгалтер



Галицька Ю.В.

Яремко М.О.

25 серпня 2022 року

25 серпня 2022 року

Таблиця Б.4 – Звіт про фінансові результати ПАТ «Львівська кондитерська фабрика «Світоч»» станом на 2021 рік.

Дата (рік місяць число)

2022	01	01
------	----	----

 Підприємство: Акціонерне товариство «Львівська кондитерська фабрика «Світоч» за ЄДРПОУ

00382154

Звіт про фінансові результати (Звіт про сукупний дохід)
за 2021 рік

I. ФІНАНСОВІ РЕЗУЛЬТАТИ

Форма № 2 Код за ДКУД 1801003

Стаття	Код рядка	Примітка	За звітний період	За аналогічний період попереднього року
1	2		3	4
Чистий дохід від реалізації продукції (товарів, робіт, послуг)	2000	19	2 572 657	2 560 385
Собівартість реалізованої продукції (товарів, робіт, послуг)	2050	20	(2 329 241)	(2 299 274)
Валовий:				
прибуток	2090		243 416	261 111
збиток	2095		-	-
Інші операційні доходи	2120	23	15 574	17 295
Адміністративні витрати	2130	21	(73 764)	(65 593)
Витрати на збут	2150	22	(15 833)	(12 689)
Інші операційні витрати	2180	23	(27 331)	(24 854)
Фінансовий результат від операційної діяльності:				
прибуток	2190		142 062	175 270
збиток	2195		-	-
Дохід від участі в капіталі	2200		-	-
Інші фінансові доходи	2220	24	2	112
Інші доходи	2240	25	10 920	-
Фінансові витрати	2250	24	(20 411)	(24 215)
Втрати від участі в капіталі	2255		-	-
Інші витрати	2270	25	(17 984)	(60 050)
Фінансовий результат до оподаткування:				
прибуток	2290		114 589	91 117
збиток	2295		-	-
Витрати (дохід) з податку на прибуток	2300	18	(23 362)	(20 673)
Прибуток (збиток) від припиненої діяльності після оподаткування	2305		-	-
Чистий фінансовий результат:				
прибуток	2350		91 227	70 444
збиток	2355		-	-

Таблиця Б.5 – Баланс ПАТ «Львівська кондитерська фабрика «Світоч»»
станом на 31 грудня 2022 року.

Підприємство:	Товариство з обмеженою відповідальністю «Львівська кондитерська фабрика «Світоч»	за ЄДРПОУ	00382154
Територія:	Львівська обл., м. Львів, Шевченківський р-н	за КОАТУУ	UA46060250010615203
Організаційно-правова форма господарювання:	Товариство з обмеженою відповідальністю	за КОПФГ	240
Вид економічної діяльності:	Виробництво какао, шоколаду та цукрових кондитерських виробів	за КВЕД	10.82
Середня кількість працівників:	873		
Адреса:	79019 Україна, Львівська область, м. Львів, вул. Тецька, 10		
Одиниця виміру:	тис. грн. без десяткового знака		
Складено за міжнародними стандартами фінансової звітності			

Баланс (Звіт про фінансовий стан)
станом на 31 грудня 2022 року

Форма № 1 Код за ДКУД 1801001

Активи	Код рядка	Примітка	На початок звітного періоду	На кінець звітного періоду
1	2		3	4
I. Необоротні активи				
Нематеріальні активи	1000		-	-
первісна вартість	1001		568	568
накопичена амортизація	1002		568	568
Незвершені капітальні інвестиції	1005	8	111 855	194 338
Основні засоби	1010	8	832 107	813 810
первісна вартість	1011		1 405 763	1 468 598
Знос	1012		573 656	654 788
Інвестиційна нерухомість	1015		-	-
Довгострокові фінансові інвестиції:				
які обліковуються за методом участі в капіталі інших підприємств	1030		-	-
інші фінансові інвестиції	1035		-	-
Довгострокова дебіторська заборгованість	1040		-	-
Відстрочені податкові активи	1045	18	5 069	-
Інші необоротні активи	1090		-	-
Усього за розділом I	1095		949 031	1 008 148
II. Оборотні активи				
Запаси	1100	9	243 764	459 411
виробничі запаси	1101		228 425	439 847
незвершене виробництво	1102		7 562	4 994
готова продукція	1103		7 777	14 570
Поточні біологічні активи	1110		-	-
Дебіторська заборгованість за продукцію, товари, роботи, послуги	1125	10	756 798	700 197
Дебіторська заборгованість за розрахунками:				
за віданими авансами	1130	11	49 166	38 464
з бюджетом	1135	11	22 291	92 817
у тому числі з податку на прибуток	1136		-	-
Дебіторська заборгованість за розрахунками із внутрішніх розрахунків	1145		-	-
Інша поточна дебіторська заборгованість	1155	10	1 793	1 802
Поточні фінансові інвестиції	1160		-	-
Гроші та їх еквіваленти	1165	12	5 305	1 471
Готівка	1166		-	-
Рахунки в банках	1167		5 141	1 471
Витрати майбутніх періодів	1170	13	1 384	1 550
Інші оборотні активи	1190	13	7 997	6 129
Усього за розділом II	1195		1 088 498	1 301 841
III. Необоротні активи, утримувані для продажу, та групи вибуття				
Баланс	1300		2 037 529	2 309 989

Пасив	Код рядка	Примітка	На початок звітного періоду	На кінець звітного періоду
1	2		3	4
I. Власний капітал				
Зареєстрований капітал	1400	14	88 111	88 111
Капітал у дооцінках	1405		-	-
Додатковий капітал	1410		31 141	31 141
Резервний капітал	1415		-	-
Нерозподілений прибуток (непокритий збиток)	1420	7	1 289 105	1 191 661
Неоплачений капітал	1425		-	-
Вилучений капітал	1430		-	-
Усього за розділом I	1495		1 408 357	1 310 913
II. Довгострокові зобов'язання і забезпечення				
Відстрочені податкові зобов'язання	1500		-	-
Довгострокові кредити банків	1510		-	-
Інші довгострокові зобов'язання	1515	15	342 157	411 487
Довгострокові забезпечення	1520		-	-
Цільове фінансування	1525		-	-
Усього за розділом II	1595		342 157	411 487
III. Поточні зобов'язання і забезпечення				
Короткострокові кредити банків	1600		-	-
Поточна кредиторська заборгованість за:				
довгостроковими зобов'язаннями	1610		-	-
товари, роботи, послуги	1615	16	267 656	522 992
розрахунками з бюджетом	1620	16	867	143
у тому числі з податку на прибуток	1621		806	-
розрахунками зі страхування	1625	16	277	358
розрахунками з оплати праці	1630	16	469	540
за одержаними авансами	1635	16	53	-
Поточні забезпечення	1660	7	-	-
Доходи майбутніх періодів	1665		-	-
Інші поточні зобов'язання	1690	7, 15	17 693	63 556
Усього за розділом III	1695		287 015	587 589
IV. Зобов'язання, пов'язані з необоротними активами, утримуваними для продажу, та групами вибуття				
Баланс	1900		2 037 529	2 309 989

Затверджено до внісання

Директор



Юлія Галицька

Юлія ГАЛИЦЬКА

25 серпня 2023 року

Головний бухгалтер

Марія ЯРЕМКО

25 серпня 2023 року

Таблиця Б.6 – Звіт про фінансові результати ПАТ «Львівська кондитерська фабрика «Світоч»» станом на 2022 рік.

Підприємство: Товариство з обмеженою відповідальністю «Львівська кондитерська фабрика «Світоч»

Дата (рік місяць число) за ЄДРПОУ: 2023 01 01 00382154

Звіт про фінансові результати (Звіт про сукупний дохід)
за 2022 рік

I. ФІНАНСОВІ РЕЗУЛЬТАТИ

Форма № 2 Код за ДКУД 1801003

Стаття	Код рядка	Примітка	За звітний період	За аналогічний період попереднього року
1	2		3	4
Чистий дохід від реалізації продукції (товарів, робіт, послуг)	2000	19	2 635 805	2 572 657
Собівартість реалізованої продукції (товарів, робіт, послуг)	2050	20	(2 387 340)	(2 329 241)
Валовий:				
прибуток	2090		248 465	243 416
збиток	2095		-	-
Інші операційні доходи	2120	23	8 449	15 574
Адміністративні витрати	2130	21	(86 590)	(73 764)
Витрати на збут	2150	22	(12 293)	(15 833)
Інші операційні витрати	2180	23	(59 948)	(27 331)
Фінансовий результат від операційної діяльності:				
прибуток	2190		98 083	142 062
збиток	2195		-	-
Дохід від участі в капіталі	2200		-	-
Інші фінансові доходи	2220	24	-	2
Інші доходи	2240	25	-	10 920
Фінансові витрати	2250	24	(28 627)	(20 411)
Втрати від участі в капіталі	2255		-	-
Інші витрати	2270	25	(192 380)	(17 984)
Фінансовий результат до оподаткування:				
прибуток	2290		(122 924)	114 589
збиток	2295		-	-
Витрати (дохід) з податку на прибуток	2300	18	(5 069)	(23 362)
Прибуток (збиток) від припиненої діяльності після оподаткування	2305		-	-
Чистий фінансовий результат:				
прибуток	2350		-	91 227
збиток	2355		(127 993)	-