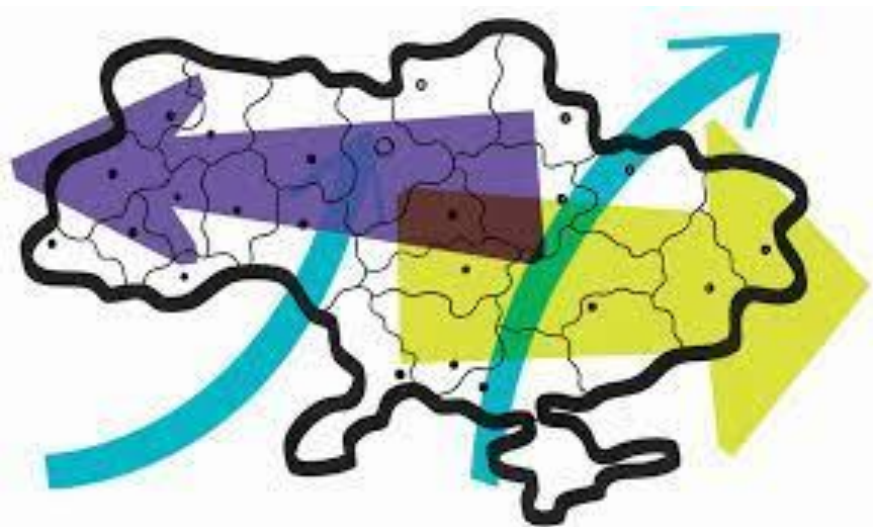




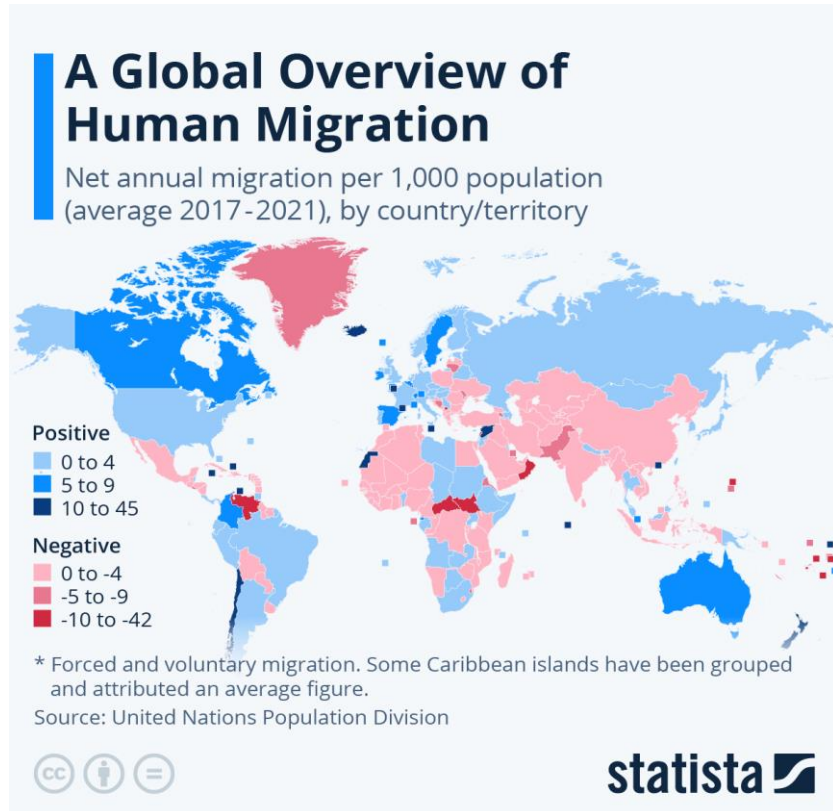
Соціально-психологічна робота з мігрантами

Ольга ОБУХОВА

к.б.н., доцент кафедри фізіології і патофізіології з
курсом медичної біології НМІ СумДУ



Актуальність теми



- За даними Міжнародної організації з міграції (МОМ), у 2023 році в світі налічувалося 281,2 мільйона міжнародних мігрантів, що становить 3,6% від загальної чисельності населення світу.
- Найбільша кількість міжнародних мігрантів в країнах Європи (76,2 мільйона), Азії (68,9 мільйона) та Північної Америки (60,6 мільйона).
- Серед країн з найбільшою кількістю мігрантів у 2023 році виділяються:
 - США (51,7 мільйона мігрантів);
 - Німеччина (16,7 мільйона мігрантів);
 - Саудівська Аравія (13,2 мільйона мігрантів)
 - Сполучене Королівство (10,7 мільйона мігрантів)
 - Російська Федерація (10,5 мільйона мігрантів)
- З початку російського вторгнення в лютому 2022 року, до Європи втекло близько 7,9 мільйонів українців. З них, приблизно 4,9 мільйонів зареєструвалися за схемою тимчасового захисту

Основні причини міграції:

- **Економічні чинники** – брак можливостей для заробітку, низький рівень життя, безробіття та бідність - спонукають людей до пошуку кращих економічних умов за межами своєї країни.
- **Політичні конфлікти та війни** – військові дії, політичні конфлікти та пригнічення у країні походження можуть змусити людей шукати безпеки й захисту в інших країнах.
- **Біженці** – люди, що переслідуються через расову, релігійну або політичну належність, змушені шукати притулок та захист у інших країнах.
- **Кліматичні зміни та природні катастрофи** – екологічні проблеми та катастрофи, такі як повені, землетруси, посухи тощо, можуть змусити людей залишати свої домівки.
- **Сімейні обставини** – пошук кращого майбутнього для сім'ї, підтримка близьких та покращення умов життя дітей можуть бути причиною міграції



Тенденції та закономірності міграційних процесів

- ✓ **Глобалізація міграційних процесів** – залучено від 60-ти до 130-ти мільйонів людей, і ці цифри мають стійку тенденцію до зростання.
- ✓ **Збільшення ролі міграційних процесів** в демографічному розвитку більшості країн світу.
- ✓ **Фемінізація міграційних потоків.** Частка жінок серед мігрантів сьогодні складає до 48%, а в окремих випадках – до 60%.
- ✓ **Становлення і розвиток міграційного ринку труда.** За даними ряду експертів до 90 мільйонів сучасних мігрантів є його учасниками.
- ✓ **Зростання вимушеної і нелегальної міграції,** основна частина учасників якої – це люди, що проживають в слаборозвинутих країнах і регіонах, в державах і прагнучі до пошуку нових, більш сприятливих умов для свого життя.
- ✓ **Зростання масштабів екологічної міграції,** в яку за деякими даними залучено від 50 до 70 мільйонів чоловік



Адаптація мігрантів до нового соціального середовища

1. Культурна адаптація:

- ✓ **Мова та комунікація:** Оволодіння мовою країни прийому є ключовим для ефективної взаємодії та розуміння.
- ✓ **Культурні особливості:** Ознайомлення з місцевими культурними традиціями, нормами та цінностями.

2. Соціальна інтеграція:

- ✓ **Мережа зв'язків:** Розвиток соціальної мережі для підтримки та взаємодії з місцевим населенням.
- ✓ **Участь у спільноті:** Включення до соціальних, освітніх та культурних заходів.

3. Економічна адаптація:

- ✓ **Ринок праці:** Отримання роботи та розвиток нових навичок, необхідних для успішного працевлаштування.
- ✓ **Фінансова стабільність:** Усвідомлення системи фінансів, оплати послуг та управління бюджетом.

4. Психологічна підтримка:

- ✓ **Стрес та адаптація:** Підтримка у подоланні стресу, пов'язаного з адаптацією та невизначеністю нового середовища.
- ✓ **Психологічна допомога:** Доступ до психологічних послуг та консультування для підтримки емоційного стану.

5. Легалізація та правовий статус:

- ✓ **Документи та права:** Ознайомлення з правами та обов'язками у новій країні та отримання необхідних документів.



Методи адаптації до нових умов життя



- **Психодіагностика** - це процес вивчення психічних процесів, станів та властивостей людини.



- **Консультування** - це вид психологічної допомоги, спрямований на надання підтримки та інформації, а також на допомогу в вирішенні проблем.



- **Психотерапія** - це вид психологічної допомоги, спрямований на усунення психологічних проблем. Психотерапевтична допомога мігрантам може бути спрямована на вирішення таких проблем, як стрес, депресія, тривога, травматичні переживання, адаптаційні труднощі.

- **Просвітницька робота** - це вид діяльності, спрямований на підвищення рівня обізнаності мігрантів про їхні права та можливості, а також про культуру та традиції країни перебування.



- **Соціальна підтримка** - це комплекс заходів, спрямованих на допомогу мігрантам у вирішенні практичних проблем, пов'язаних з адаптацією до нового середовища. До таких проблем можуть належати пошук житла, працевлаштування, навчання, отримання медичної допомоги

Інструменти соціально-психологічної роботи з мігрантами:



➤ **Індивідуальні консультації з психологом**, спрямовані на допомогу мігранту в усвідомленні своїх проблем, розробці планів вирішення цих проблем та отриманні підтримки.



➤ **Групові заняття з адаптації**, спрямовані на допомогу мігрантам у вивченні мови, культури, традицій країни перебування, а також у вирішенні практичних проблем, пов'язаних з адаптацією.



➤ **Просвітницькі матеріали** про права та можливості мігрантів, а також про культуру та традиції країни перебування.

➤ **Програми соціальної підтримки**, спрямовані на допомогу мігрантам у вирішенні таких проблем, як пошук житла, працевлаштування, навчання, отримання медичної допомоги.

Програми з психологічної підтримки мігрантів

Програма «Діалог», Україна.



Програма «Міграційна мережа», Німеччина.



Програма «Громада», США.



Висновки:

Можливі **перспективи** у галузі соціально-психологічної роботи з мігрантами:

- 1. Розширення доступу до послуг соціально-психологічної підтримки для мігрантів.** Це можна зробити за рахунок створення нових центрів та програм, а також за рахунок підвищення обізнаності про послуги соціально-психологічної підтримки.
- 2. Розробка нових підходів до соціально-психологічної роботи з мігрантами.** Це може бути пов'язано з використанням нових технологій, а також з урахуванням нових тенденцій у міграційних процесах.
- 3. Залучення мігрантів до процесу розробки та реалізації програм соціально-психологічної підтримки.** Це допоможе забезпечити більш ефективну та актуальну підтримку мігрантів.



Дякую за увагу!

