

УДК 332.14:502.17:005.932

ФОРМУВАННЯ РЕГІОНАЛЬНИХ ЛОГІСТИЧНИХ СИСТЕМ В УКРАЇНІ**Євдокимов А.В., к.е.н.****Чорток Ю.В., к.е.н.****Родимченко А.О.***Сумський державний університет*

Стаття присвячена дослідженню формування регіональних логістичних систем в Україні. Зокрема проаналізовано теоретичні підходи до визначення сутності поняття регіональної логістичної системи, розглянуто зарубіжні та вітчизняні моделі їх створення. Також запропоновано етапи розроблення програми розвитку регіональної логістичної системи та обґрунтовано доцільність їх формування в регіонах України.

Ключові слова: система, логістика, регіон, стратегія, управління, розвиток.

Article is devoted to the formation of regional logistic systems in Ukraine. In particular, theoretical approaches to the notion of regional logistic systems are analyzed, foreign and domestic models of their creation are considered. Also stages of developing a program of regional logistics system proposed and the feasibility of their formation in the regions of Ukraine is grounded.

Key words: system, logistics, strategy, region, management, development.

Актуальність дослідження. Послідовний рух України шляхом ринкових економічних перетворень та реалізації євроінтеграційних прагнень в усіх сферах суспільного розвитку по-новому актуалізує питання регіональної політики та підвищує вимоги щодо її ефективності.

На сучасному етапі розвитку економіки України одним із головних чинників стабільності досягнутих позитивних тенденцій є забезпечення сталого економічного зростання на основі мобілізації та ефективного використання всього комплексу ресурсів і умов.

Саме тому розроблення нової, науково обґрунтованої регіональної політики щодо найбільш ефективного використання природно-ресурсного та науково-технічного потенціалу набуває особливої актуальності.

Важливим за таких умов є вибір ефективних методів і підходів до управління, використання яких забезпечить конкурентоспроможність та сталий розвиток регіону, оптимізує інформаційні, матеріальні, транспортні потоки тощо. Саме такими методами володіє логістика. Її

ролі у регіональному розвитку і присвячене дане дослідження.

Аналіз останніх наукових досліджень. Серед науковців, які досліджують роль логістики у регіональному розвитку, а саме особливості формування регіональних логістичних систем (РЛС), можна виділити: О. Белякову, Є. Крикавського, Р. Ларіну, О. Мороза, І. Рабаданову, Н. Чернопиську, П. Щедровицького та ін. В цілому ж можна зробити висновок, що існуючі наукові розробки у цьому напрямку носять фрагментарний характер і не є універсальними для регіонів.

Метою роботи є узагальнення підходів до формування РЛС, визначення їх ролі у забезпеченні сталого розвитку регіонів та розроблення підходів до створення та розвитку РЛС.

Викладення основного матеріалу дослідження. Враховуючи пріоритетність реалізації політики регіонального розвитку для України, необхідність багатократного підвищення ефективності національної економіки, формування механізмів регіонального управління на основі моделювання розвитку регіональних логістичних систем стає важливою науковою проблемою.

Утворення РЛС обумовлене необхідністю оптимізації діяльності суб'єктів господарювання – поліпшенням якості та ефективності функціонування системи постачання, підвищенням ступеня задоволеності споживачів і зменшенням витрат на здійснення логістичних операцій. РЛС є складними за своєю сутністю та структурою системами, що мають безліч посередників, велику кількість потоків та потребують детального управління.

Щодо сутності даного поняття та оцінки його впливу на регіональний розвиток, то Мороз О.Я. у своїй праці [1, с. 7] визначає поняття РЛС як складних економічних відкритих систем, що складаються з підсистем, які взаємодіють між собою та зовнішнім середовищем, забезпечують процес взаємозв'язку господарських зв'язків галузей та підприємств певного регіону у регіональних логістичних ланцюгах.

Регіональним логістичним ланцюгом називають сукупність ланок регіональної логістичної системи, через які проходять матеріальні, фінансові, товарні та інформаційні потоки системою «сировина – виробництво – споживання» [2]. Їх формування базується на основі оптимізації економічних потоків та спрямоване на досягнення соціально-економічних цілей розвитку регіону [4, с. 7].

У своїй роботі [3] Р.Р. Ларіна визначає, що РЛС являє собою організацію територіальної сфери товарообігу, де погоджуються інтереси

споживачів та виробників за допомогою поєднання зусиль різноманітних одиниць, що виробляють товари та послуги, для оптимізації трудових, матеріальних і фінансових ресурсів, які використовує певний регіон для виконання своїх економічних та інших цілей [3].

У своїй роботі [5, с. 42] І.А. Рабаданова вважає, що «РЛС – це система, що інтегрує і розподіляє потоки (матеріальні, фінансові, інформаційні), які проходять через і в регіоні, засобами включення у своє функціонування юридично самостійних елементів товаропровідної мережі регіонального ринку».

Звичайно, що кожен окремий регіон у державі має різні рівні економічного та соціального розвитку. Усі вони мають різноманітні інтеграційні зв'язки не тільки з регіонами своєї країни, а й за її межами, що підвищує значимість РЛС, які займаються обслуговуванням не лише внутрішніх, а й міжрегіональних матеріальних і супутніх потоків. У табл.1 представлені задачі РЛС на внутрішньому та зовнішньому рівнях.

*Таблиця 1. Задачі РЛС на внутрішньому та зовнішньому рівнях **

Внутрішній рівень	Зовнішній рівень
- удосконалення ланцюга «закупівля-виробництво-збут» на рівні регіону	- забезпечення збільшення експорту та імпорту товарів
- покращення транспортного обслуговування споживачів	- покращення міжрегіональних зв'язків з іншими регіонами
- створення логістичних центрів	- забезпечення міжнародного співробітництва
- зниження витрат на транспортування та збут продукції в регіоні	- розвиток транспортної інфраструктури
- зменшення забруднення навколишнього середовища	- залучення міжнародних інвестицій
- розвиток економічних процесів	- збільшення ролі регіону у загальнодержавних економічних процесах
- підвищення зайнятості населення	- зменшення еколого-економічного навантаження на зовнішнє середовище країни в цілому, внаслідок вдосконалення управління транспортними потоками
- покращення соціо-еколого-економічної ситуації у регіоні	- покращення ефективної діяльності підприємств різних галузей (хімічної, харчової, транспортної, АПК тощо) та забезпечення кооперації підприємств різних галузей для ефективного управління матеріальними потоками

*адаптовано авторами на основі [6]

Як бачимо, у таблиці наведені задачі, що стосуються поліпшення економічної та екологічної ситуації у регіоні. Тому, зважаючи на можливі позитивні наслідки роботи РЛС, розглянемо особливості їх формування,

зокрема закордонні науковці виділяють італійську та німецьку моделі формування РЛС [6].

Згідно італійської моделі ініціатором будівництва елементів регіональної логістичної системи та логістичних центрів є державний сектор, при цьому залучаються місцеві органи самоврядування та регіональні – органи управління міст, регіонів, а також торгово-промислові палати. Крім державного сектору та приватних компаній, залучаються італійські залізні дороги, інші логістичні оператори, перевізники, експедитори, банки, страхові фірми, транспортні компанії. Організаційною формою логістичних центрів у вигляді елементів регіональної логістичної системи є акціонерне товариство, в якому державний сектор має понад 50%. Предметом діяльності керуючої компанії є реалізація інвестицій та координація заходів, пов'язаних з управлінням логістичними центрами. Свобода входження до складу учасників або користувачів необмежена. Загальний інтерес у учасників РЛС полягає в можливості зниження витрат виробництва та обігу, розширенні можливості виходу на закордонні ринки; отриманні спеціалізованих послуг тощо.

Особливість німецької моделі створення логістичних центрів полягає у тому, що її основою є фінансова підтримка інвестицій з боку федеральних земель і місцевого самоврядування, які залучають грошові кошти в рамках різних моделей фінансування інвестицій. Участь державного сектора базується на федеральних законах і законах федеральних земель. У рамках прийнятого плану з розвитку логістичних центрів федеральний бюджет бере участь у фінансуванні інвестицій через Німецькі залізничні дороги (у відповідності з федеральним законом, федеральний уряд володіє понад 50% їх акцій), а також допомагає бюджетам федеральних земель дотаціями, цільовими дотаціями і поворотними кредитами по конкретних інвестицій. Ініціаторами та суб'єктами РЛС у німецькій моделі можуть бути: федеральний уряд, уряди федеральних земель, органи місцевого самоврядування, суспільства підтримки економіки, торгово-промислові палати, департамент планування, транспортні компанії. Ініціатори створюють організацію з розвитку у формі товариства з обмеженою відповідальністю, яке відповідає за розробку програми будівництва логістичного центру та необхідних документів; пошук інвестора і фінансових коштів; покупку і освоєння земельних ділянок; нагляд за будівництвом даного центру.

Таким чином, можна зробити висновок, що закордонний досвід підкреслює важливість органів управління усіх рівнів у формуванні та

розвитку РЛС. Ініціатором будівництва елементів логістичних систем можуть виступати організації бізнесу виходячи зі своїх комерційних інтересів. Але коли в цей процес включається державний сектор, то крім мікроекономічних, до уваги беруться також фактори макроекономічного, екологічного, урбаністичного характеру, що враховують стратегію регіонального розвитку, необхідність боротьби з безробіттям, згладжування наслідків неконтрольованого економічного розвитку окремих регіонів [1].

Проаналізувавши моделі формування РЛС за кордоном, варто зазначити важливість регіональної політики, що повинна полягати в ефективному поєднанні централізованого та місцевого управління. Основою такої політики є соціально-економічний розвиток регіонів країни. Такий розвиток має бути головною метою діяльності місцевих та регіональних органів влади в управлінні за допомогою створення стратегічних планів та планів розвитку регіонів.

Оскільки кожен регіон має свої особливості економіко-географічного положення, природно-ресурсний, технологічний потенціал, певну соціальну та виробничу інфраструктуру, то вирішення задач розвитку кожного регіону можливе шляхом розроблення програми розвитку РЛС регіону/у регіоні, алгоритм розроблення якої представлено на рис. 1.

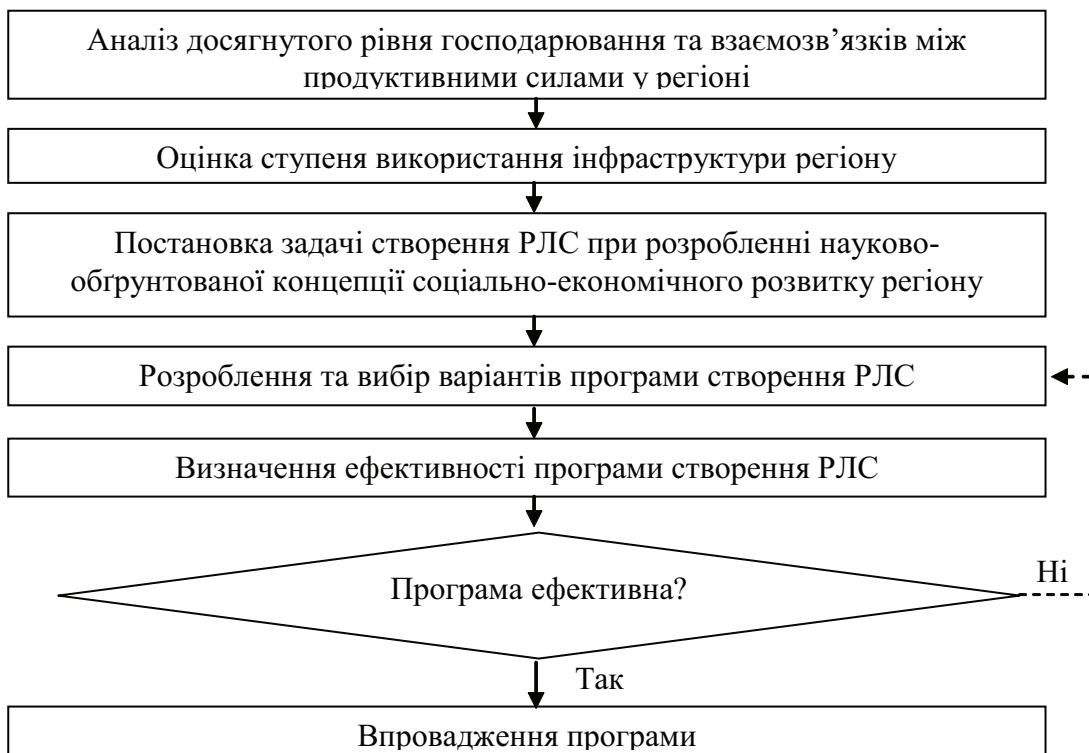


Рис. 1. Етапи розроблення програми розвитку РЛС (адаптовано авторами на основі [3])

Висновки. Таким чином, формування РЛС надає можливість регіонам зменшити матеріальні, екологічні та інші витрати, удосконалити систему управління природокористуванням, залучити інвестиції, забезпечити соціальну та економічну стабільність, розширити зовнішньоторговельні зв'язки тощо.

Отже, напрямками подальших досліджень можна вважати:

- комплексне дослідження та систематизацію проблем і бар'єрів, що перешкоджають розвитку РЛС в умовах сучасного стану економіки;
- формування провідних напрямів державної політики у сфері розвитку РЛС;
- розроблення науково-методичних підходів до оцінки впливу логістичної діяльності суб'єктів господарювання на довкілля;
- розроблення науково-методичних підходів до моделювання розвитку РЛС.

СПИСОК ВИКОРИСТАНИХ ДЖЕРЕЛ

1. Белякова Е.В. Инновационное управление в региональных логистических системах [Электронный ресурс] / Е.В. Белякова // Проблемы современной экономики. Евразийский международный научно-аналитический журнал. - 2008. - № 2 (26). - Режим доступа: <http://www.m-economy.ru/art.php?nArtId=2039>.
2. Качуровський В.Є. Логістичний підхід як нова сучасна тенденція регіонального управління [Електронний ресурс] / В.Є. Качуровський. – Режим доступу: http://www.confcontact.com/20111222/1_kachurovskij.htm.
3. Ларіна Р.Р. Теоретико-методологічні основи формування регіональних логістичних систем: дис... д-ра екон. наук: 08.10.01 / Рена Ренатівна Ларіна. – Донецьк, 2005. – 490 с.
4. Мороз О.Я. Формування регіональних логістичних систем: автореф. дис. на здобуття наук. ступеня канд. економ. наук: спец. 08.00.05 «Розвиток продуктивних сил і регіональна економіка» / О.Д. Мороз / Луцьк. нац. техн. ун-т. – Луцьк, 2010 – 17 с.
5. Рабаданова И.А. Формирование и развитие региональной логистической системы Новосибирской области : дисс.... кандидата экон. наук: 08.00.05 / Рабаданова Ирина Анатольевна. – М., 2008. – 139 с.
6. Скоробогатова Т.Н. Региональные логистические нововведения [Электронный ресурс] / Т.Н. Скоробогатова. – Режим доступа: http://masters.donntu.edu.ua/2011/iem/lukianchikov/library/art_6.pdf.