

АНАЛІЗ КРИТЕРІАЛЬНО – ОЦІНОЧНИХ СИСТЕМ УПРАВЛІННЯ ЕКОЛОГО-ЗБАЛАНСОВАНИМ СОЦІАЛЬНО-ЕКОНОМІЧНИМ РОЗВИТКОМ РЕГІОНІВ

Безуська А.Ю., аспірант, Лук'янихін В.О., к.е.н., доцент

Сумський державний університет, м. Суми

Розробка системи оціночних критеріїв регіонального розвитку, що включає окремі та інтегральні показники соціально-економічного розвитку, є актуальною науково-практичною задачею. В даний час основна мета еколого-збалансованого соціально-економічного розвитку регіонів України – поліпшення якості життя населення, що характеризується сукупністю економічних, соціальних та екологічних факторів.

Зміна парадигм економічного розвитку змушує по-новому оцінювати ступінь багатства країн і регіонів, потенціал їх розвитку. Зростання сфери нематеріального виробництва, де створюється велика частина вартості, змінює критерії оцінки. На перше місце висувуються такі фактори, як якість людського потенціалу, кваліфікація, розвиненість управлінських технологій, ринкова інфраструктура, мережа бізнесу, культура організацій.

Відповідно цілям розвитку регіонів: економічним, соціальним, екологічним будується система критеріїв (характеристик розвитку) і показників, які вимірюють ці критерії. На рівні регіону можна розглядати наступні критерії та відповідні їм показники соціально-економічного розвитку:

- ВВП чи ВВП (абсолютна величина і на душу населення) і темпи зростання цих показників;
- середній рівень доходів населення і ступінь їх диференціації;
- тривалість життя, рівень фізичного і психічного здоров'я людей;
- рівень освіти;
- рівень споживання матеріальних благ і послуг (продуктів харчування, житла, телефонних послуг), забезпеченість домашніх господарств товарами тривалого користування;
- рівень охорони здоров'я (забезпеченість поліклініками, аптеками, лікарнями, діагностичними центрами і послугами швидкої допомоги, якість медичних послуг);
- стан навколишнього природного середовища;
- рівність можливостей людей, розвиток малого бізнесу;
- збагачення культурного життя людей.

Стандартним способом оцінки економічного розвитку регіону є оцінка рівня виробництва (до того ж, як правило, матеріального виробництва). Така оцінка є сьогодні односторонньою і недостатньою. Розроблені міжнародними організаціями підходи до оцінки економічного розвитку країн та їх регіонів рекомендують розглядати не тільки обсяги виробництва, а й такі аспекти якості життя, як освіта, охорона здоров'я, стан навколишнього природного середовища, рівність можливостей в економічній сфері, особиста свобода і загальна культура суспільства.

Незважаючи на деякі відмінності між країнами і регіонами в ієрархії цінностей і в цілях розвитку, міжнародні організації оцінюють ступінь розвитку країн і регіонів за певними універсальними *інтегральними показниками*.

На думку С.А.Айвазяна, інтегральний показник тієї чи іншої комплексної оцінки якості життя являє собою певного виду групу оцінок більш окремих властивостей і критеріїв цього поняття (статистичних показників або експертних оцінок). Він призначений для проведення порівняльного аналізу (у часі і просторі) цієї категорії, а також для виявлення «вузьких місць» в соціально-економічному розвитку країни або регіону з точки зору забезпечення умов, необхідних для гармонійного розвитку суспільства.

Інтегральні показники мають такі переваги:

- комплексність одержуваної інформації;
- швидкість прийняття управлінських рішень;
- простота використання.

Найбільшу популярність здобули інтегральні індекси, що розробляються низкою міжнародних організацій, особливо Програмою розвитку ООН (ПРООН, UNDP). Всі вони базуються на розробленій ПРООН концепції людського розвитку. Їх характерною рисою є максимально можлива простота методики розрахунку, використання доступних показників, які можна порівнювати для широкої сукупності країн. Найбільш цитованим з них є *індекс розвитку людського потенціалу* (ІРЛП, Human Development Index, HDI).

Методика побудови індексу розвитку людського потенціалу (ІРЛП) наступна:

1) Індекс розраховується за чотирма показниками, які оцінюватимуть три аспекти людського розвитку:

- очікувана тривалість життя при народженні;

– рівень освіти, визначається рівнем грамотності дорослого населення (частка грамотних у віці 15 років і старше), якому надається вага 2/3, і узагальнюючим показником освітнього рівня (сукупну частку учнів) – 1/3;

– показники доходу, враховуються у формі ВВП на душу населення за паритетом купівельної спроможності у доларах США.

2) Кожен показник нормується за формулою:

$$\text{Індекс} = \frac{X - X_{\min}}{X - X_{\max}},$$

де X , X_{\min} , X_{\max} – фактичне, мінімальне та максимальне значення параметра.

Так знаходять часткові індекси з трьох аспектів людського розвитку.

3) Підсумковий індекс обчислюється як середнє арифметичне з окремих індексів.

ПРООН розроблено також ряд індексів для оцінки інших актуальних проблем, що не знайшли відображення в ІРЛП, методика оцінки яких аналогічна:

– Індекс розвитку з урахуванням гендерного фактора (Gender-related Development Index, GDI);

– Індекс, що враховує нерівність у розподілі національного доходу (Income-Distribution-Adjusted Index);

– Індеси бідності населення для країн, що розвиваються і розвинених країн (Human Poverty Index, HPI-1, HPI-2).

Серед комплексних індексів, що охоплюють як економічні, так і соціальні аспекти розвитку, присутній *індекс реального прогресу та сталого економічного добробуту* (Genuine Progress Indicator), вперше розроблений в університеті Сан-Франциско, а нині широко використовуваний, наприклад, Світовим Банком. Індекс є багатокомпонентним вимірювачем економічного добробуту, уточнюючим показник ВВП з урахуванням цілого ряду позаекономічних і зовнішньоекономічних екстерналій.

Цікавий *показник національного багатства* в розрахунку на душу населення. Дані по ньому публікуються з 1995 р., Його розробником теж виступила група експертів Світового Банку. У структурі багатства – три складові: людський, виробничий і природний капітали.

Існує *індекс конкурентоспроможності* (Global competitiveness), що розраховується Всесвітнім економічним форумом, і, зокрема, Майклом Портером. При розрахунку цього індексу враховується близько 200 різних показників, включаючи розміри ВВП на душу населення і безліч характеристик суспільних інститутів, інфраструктури.

Статистичним відділом Секретаріату ООН запропонована *система інтегрального еколого-економічного обліку* (СІЕЕО) (Indicators of sustainable development), спрямована на врахування екологічного чинника в національних статистиках.

Отже, оцінюючи розвиток, ми, так чи інакше, приходимо до комплексної оцінки, яка використовує ряд вихідних показників.

На наш погляд, не зважаючи на велику кількість варіантів оцінки розвитку і ще більше число сфер, де її можна застосувати, доцільно дотримуватися схеми, представленої на рис. 1.

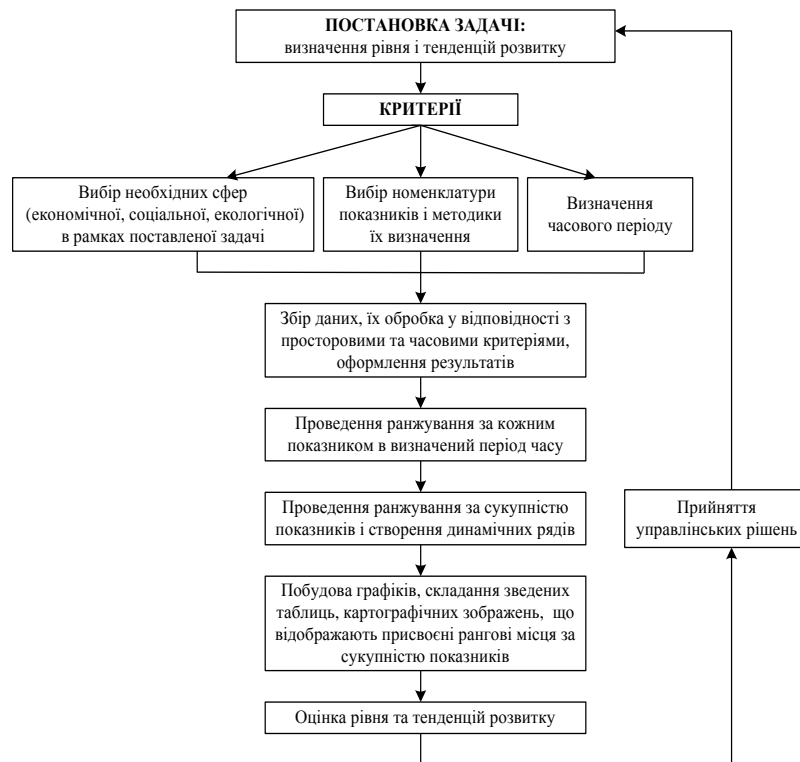


Рис. 1 - Типова схема оцінки розвитку

Підводячи підсумки, потрібно ще раз сказати про необхідність комплексного розгляду проблеми еколого-збалансованого соціально-економічного розвитку. Тому побудова узагальнюючих інтегральних показників є необхідною умовою, що дозволяє дати порівняльну оцінку рівня і тенденцій розвитку країн і регіонів.

СПИСОК ЛІТЕРАТУРИ

1. Айвазян С.А. Інтегральні індикатори якості життя населення: їх побудова та використання в соціально-економічному управлінні і міжрегіональних порівняннях. М.: ЦЕМІ РАН, 2000. С. 117.
2. Доповідь про розвиток людини 2010. Реальне багатство народів: шляхи до розвитку людини. [Електронний ресурс] / Режим доступу: <http://www.un.org/ru/development/hdr/2010/index.shtml>