

С. І. Побожій

ДО ПРОБЛЕМИ ВИВЧЕННЯ  
ТВОРЧОЇ СПАДЩИНИ “ЗАБУТИХ” ХУДОЖНИКІВ



Процес вивчення художнього процесу, безумовно, починається з великих імен митців, бо саме вони формують історію мистецтв, її серцевину. Після цього приходять етапи узагальнень, а потім увагу дослідників привертають художники, які довгий час вважалися лише “фоном” мистецького середовища. І процес цей має діалектичний характер, він закономірний. Дійсно, більшість з таких “забутих” художників не досягла ні вітчизняної, ані будь-якої слави, та їх творчість, безперечно, є частиною єдиного процесу. Вона цікава ще й тому, що в її творах здебільшого відбивалися ті риси життя, які іноді проходили повз

увагу великих майстрів. Це стосується насамперед маловідомих сторінок історії, цікавих побутових подробиць. Творчість таких митців якоюсь мірою формувала модель світосприймання у провінції, де деякі з них були навіть у центрі уваги мистецької інтелігенції. Взагалі інтерес до “фонових”, як їх ще називають, художників не випадковий. Відродження нових імен, прагнення вивчати творчий доробок маловідомих митців, виявляти оті чисті, невмирущі джерела, що жили життя у провінціях, безумовно, актуальні. Адже в історичному процесі, що безупинно розвивається і рухається вперед, важливі

всі чинники. Цінні також і всілякі фактичні дані; речі, якими користувалися художники; фотографії; різноманітні архівні документи. З цього приводу слова Марини Цветаєвої, здається, набувають пророчого змісту: "Всі ми пройдемо. Через п'ятдесят років усі ми будемо в землі. Будуть нові обличчя під вічним небом. І мені хочеться крикнути всім іще живим: ...Не зневажайте "зовнішнього"! Колір ваших очей такий же важливий, як і їх вираз; оббивка дивану — не менше слів, на ньому мовлень. Записуйте точніше! Немає нічого неважливого. Говоріть про свою кімнату: висока вона чи низька, і скільки в ній вікон, і які на них фіранки, та чи є килим, і які на ньому квіти..."<sup>1</sup>. З цими словами дивовижно перегукуються думки князя О. І. Урусова (1843—1900), який свого часу був досить незвичайною постаттю, займався театральною критикою, літературою та мистецтвом: "Не встигне пройти сто років, як ми з вами... і все, що нас оточує, — все це зробиться цікавим, все це буде надбанням музеїв і колекцій. Ще сто років, і наші кухонні книжки попадуть у бібліотеки та відділ рукописів. Усі дурниці, які ми пишемо, будуть мати історичне значення. Кожний рядок пустого листа — через декілька століть набуде значення свідчення, майже пам'ятника"<sup>2</sup>. Можна навести й інші приклади, що підтверджують піднесення самосвідомості, інтересу до вітчизняної історії та культури, гостре відчуття місця людини в історичному процесі, що спостерігаються в Росії з другої половини ХІХ ст. Проблема вивчення творчості "забутих" художників, безумовно, полягає не тільки у копіткому збиранні фактів, хоча і це важливо, але насамперед у тому, щоб з'ясувати місце кожного з них у художньому житті даного географічного регіону, взагалі у вітчизняному художньому процесі.

Біографічні відомості про Костянтина Івановича Власовського (1863—

1922) скупі на факти, багато є й білих плям, але основна канва життєвого шляху простежується досить чітко. Відомо, що народився у Сумах, потім навчався у Полтавській військовій гімназії, яку закінчив у 1882 р. Військову освіту продовжував три роки у Петербурзькому артилерійському училищі. Після його закінчення служив поблизу Одеси, у Тирасполі. Не дивно, що скоро він залишає кар'єру військового, адже відомо, що саме в петербурзький період починається його творчість як художника. У Петербурзі він виконує декілька робіт (принаймні ті, що ми знаємо): "Квартира петербурзького студента" (початок 1880-х років) і "У відсутності їх благородія" (1885)<sup>3</sup>. Манера виконання, звернення до певних сюжетів свідчать про наявність у роботах митця традицій живопису П. Федотова. Це можна пояснити і життєвою долею обох митців: адже і П. Федотов, і К. Власовський були військовими. Кожен із цих творів — невелике побутове оповідання, де присутні цікаві подробиці з побуту тих часів. Особливо тяжіє до федотовських творів друга робота. Інтересом до подібного роду сюжетів, напевно, зобов'язаний К. Власовський і художникам-передвижникам, твори яких він міг бачити на виставках. Уже майстерність у побудові композиції та гармонійного колориту видають художника з перспективним майбутнім. Зі слів його дочки — Марії Костянтинівни Власовської, її батько у Петербурзі був вільним слухачем у Академії мистецтв, спілкувався з такими видатними митцями, як А. Куїнджі, В. Серов<sup>4</sup>. Цілком ймовірна участь цих художників у формуванні творчої манери К. Власовського. Особливо це стосується А. Куїнджі. Аналізуючи деякі пейзажі К. Власовського (особливо його етюдів), не можна не побачити того декоративізму в кольорі, який був притаманний творчості А. Куїнджі.



Майстерність свою К. Власовський вдосконалював у Одеському художньому училищі, де в той час викладали досвідчені митці, представники південноросійського Товариства художників К. Костанді та М. Кузнецов. Але недовге перебування К. Власовського на півдні України не дало йому змоги досконало оволодіти технічною майстерністю. Та все це аж ніяк не вплинуло на подальші заняття К. Власовського живописом і графікою. Навпаки, саме після переїзду у с. Жигайлівка (зараз Тростянецького району Сумської області), де жили батьки художника, у повній силі розквітає талант митця. На цей період припадає більшість творів його доробку. У жанровому співвідношенні переважають пейзаж та побутові сцени. У пейзажних творах здебільшого

---

*К. Власовський. Літній день у Малоросії.*  
Кін. 1880-х років, п., о. (СХМ).

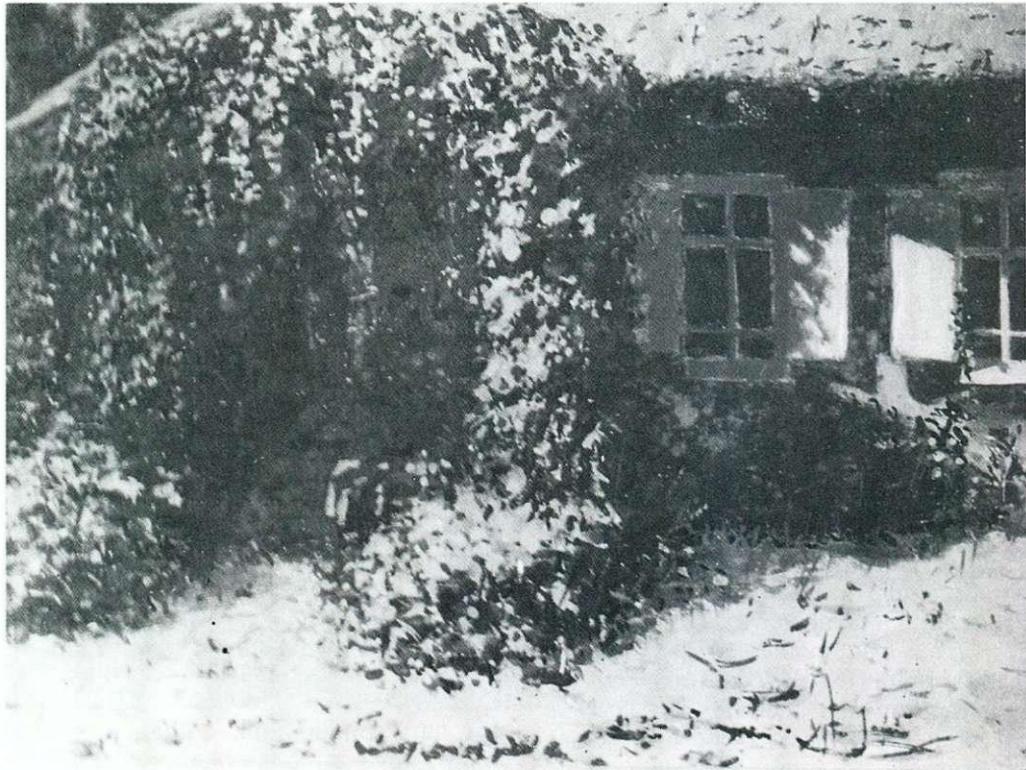
---

оспівається краса української землі. Особливо вдалі в цьому відношенні роботи: "Літній день у Малоросії", "Жигайлівка. Дегтярів яр", "Захід сонця. Україна". Беручи за основу конкретні краєвиди, він зміг створити узагальнюючі образи української природи. Цьому сприяє перш за все колористична гама, де переважають теплі тони. Створюючи пейзажі узагальнюючого плану, звертається художник і до буденних мотивів. Те, що оточує його кожен день, стає об'єктом досліджень та зображень. Так з'являються роботи, які можна об'єднати серіями: "Селянські типи", "Се-

лянські будинки", "Калюжі", "Яри". Переважно це етюди невеликих розмірів, але виконані з почуттям любові до рідної природи. Треба відзначити і той факт, що більшість етюдів виконана на високому художньому рівні. Він уміло ліпить світлом і тінню форми предметів, виявляючи їх не тільки зовнішню, а подекуди і внутрішню сутність ("Соняшники", "Квіткова грядка", "Соняшники в лопухах"). Напевно не випадково, що "героями" картин К. Власовського часто стають рослини, овочі, фрукти, які притаманні саме українській флорі: соняшники, гарбузи, барвінок, що надає його творам особливого національного колориту. Переважна більшість робіт виконана на пленері. Тому світло є важливим чинником у побудові твору. Але не тільки пейзаж, а й жанрові сцени приваблюють художника. Передвижницькі мотиви проглядають у таких роботах, як "Дівчина з вишнями", "Селянин з чаркою", "Візник". Композиційний дар, який, на нашу думку, переважає над усе, дозволяє митцеві не тільки вірно "схопити" натуру, але й надати кожному етюдю завершення. Це стосується насамперед такого твору, як "Дівчина з вишнями", який переростає рамки етюдності і має бути самостійною роботою, а не другою, виконуючи тільки допоміжну роль у створенні картини. Але ось що цікаво: як тільки К. Власовський починає "придумувати" картину, відразу ж відчувається недостатня підготовленість художника, особливо це помітно у кольоровому вирішенні. Подекуди митець не досягає бажаного колористичного ефекту через незгармонізованість кольорів. Та в таких роботах К. Власовського є своєрідний провінційний відбиток, який направляє нашу думку при аналізові твору не в бік технічної майстерності, а в бік його філософського сприймання. Бо у кожній з таких речей або мотивів художник відкриває нові грані буття.

У науковому архіві Сумського художнього музею зберігається альбом, на обкладинці якого витиснені літери: "К. В.", тобто цей альбом належав К. Власовському. Заповнений він малюнками та записами художника. Малюнки виконані простим графічним олівцем, деякі — пастеллю. Нехитрі мотиви: квітка, ганок, косарі... Але скільки в них поезії та зворушливості! Дивлячись на них, усвідомлюєш той патріархальний селянський лад, який оточував художника в провінції. Особливо показовим у цьому відношенні є малюнок "Ганок", виконаний олівцем і пастеллю. Олівцем було зроблено підготовчий малюнок, який у ході роботи не перероблявся. У подальшому олівець використовується тільки при прокладенні тіней. Композиційно робота побудована дуже вдало. Основна частина зображення — ганок з поруччями та легким дахом у лівій частині. За кущами та деревами видніються річка та поля, що віддаляються і зникають за обрієм. Чудово підібраний жовтувато-зелений тон трави, який повторюється і в кронах дерев, контрастує з оранжувато-рожевими сходинками, де лежить зірвана кимось рожа... Теплі кольори, у які художник забарвив траву, поля, листя дерев, сходинки ганку, на які потрапляють промені сонця, і холодні сіро-охристі, фіолетові та сині тони тіней та смарагдова глища ялинки створюють своєрідний ідилічний образ природи. Стилістичний аналіз твору дає нам підставу зробити висновок щодо колористичних пошуків у роботі. Колорит малюнка будується на основі закону доповнюючих кольорів. Але не завжди такий ефект виправданий, що і надає твору певної мелодраматичності. Разом з тим спостерігається велика градація кольорів від ніжних зелено-попелястих на купах дерев вдалині до легеньких жовтувато-ультрамаринових на хмариночках, які ледве помітні у небі. Щодо композиційного рішення, то, здається,





ялинка у центрі листа заважає гармонійному сприйняттю твору з боку його побудови. Наше око постійно повинно "продиратися" крізь її гілки, щоб охопити всю панораму. Та, можливо, художникові важливіше було залишити цю ялинку, яка своїми строго пропорційними гілками наче символізує саму природу, де кожен елемент підпорядкований і виконує свою, заздалегідь призначену роль. На нашу думку, тут виявилось і бажання "історичної зареєстрованості". На малюнку немає людей, тільки зірвані людиною рожі лежать на сходинок та поруччях. Можна, звичайно, трактувати це як просто факт, але і це не випадково. Перед нами — символ останніх родових гнізд, отих чеховських вишневих садів, тому

---

*К. Власовський. Погожий день.*  
1914 р., п., о. (СХМ).

---

в творі присутні ностальгічні ноти. Аналіз композиції цієї роботи дозволяє стверджувати, що даний малюнок був підготовчим етюдом до картини "Погожий день" (1914).

Напрочуд цікаві пастелі К. Власовського. На одній з них зображено косаря, жіночі постаті на чудовому за кольором тлі поля, яке трактовано в узагальненому плані. Та особливо вишукана права частина твору. Художника привабив колористичний ефект, коли сонячні промені відбиваються на стовбурах дерев та одягу жінки. У роботі створена гама теплих та холодних кольорів, вірно пе-

реданих у тоні. Енергійними штрихами працює К. Власовський, коли відтворює подібні ефекти. Дрібниці не турбують художника, світло і тіні розподіляються фактурними масами, в них помітний матеріал, яким працює художник. Зовсім в іншій техніці зображується, наприклад, поле або річка.

Пастель розтирається, і в тих місцях папір стає налощеним. Іноді пастель вживається і для розфарбування, коли основний кістак малюнка робиться графічним олівцем. Особливо це помітно у малюнку, де зображено жінку, що дивиться у підзорну трубу. Про те, що К. Власовський був уважним і спостережливим, свідчить і той факт, що на багатьох замальовках, які знаходяться в альбомі, є написи із зазначенням кольорових співвідношень, розкладу тіні та інших кольорових ефектів. Усе це, безумовно, використовувалося потім у роботі. Так, наприклад, до двох вищезгаданих творів К. Власовський ретельно готувався, про що свідчать етюди квітів, ялинок, людських постатей, східців ганку, хмар та інших деталей.

Як бачимо, в окремих роботах деякі речі переростають у знаки-символи провінційного життя, яке у таких селах-містечках, за влучним визначенням М. Бахтіна, "місце циклічного побутового часу", де "немає подій, а є тільки повторювані "бування"<sup>5</sup>. На одній із сторінок вже згадуваного нами альбому є своєрідна сповідь К. Власовського, з якої стає зрозумілою філософія його буття: "Люблю я в селі той повний таємничий поезії час, коли мужик, який любить позови, не приходить турбувати земського начальника питаннями нескінченного позову, коли переболіла, спиляна юридичними статтями душа земського зі спокійною совістю, яка зарилась у сховані тайники душі, ще теплиться, прагне світлої тихої миролюбності до ближнього, далеко-далеко залишаючи за собою кодекс людських

умовностей. Це час жнив. Люблю я в цей час забратися на плоскі поруччя балкону нашого селянського будинку, всістися зручніше, підібгавши під себе ноги, дивитися на рівну, як дзеркало, воду ставу, — на цілий ліс очерету, який оточує став, — на хутір, який видніється за ставом, — схили ланів, які поступово встановлюються рясними зграйками жита, пшениці, — далекий ліс, — ледве помітне друге село Ясино, яке колись належало нашому роду, і далі... далі, де в безмежності небо обіймає та пестить зачаровану землю і, сходячи до зеніту світлими танучими у синяві хмарами, невловимої для художника форми, дрімає, як і душа стомленої життям людини. Мир... Тиша... снує тільки вічно метушлива муха... чути, як цвіркотить коник... у повітрі купаються ластівки... Із села ні звуку — всі в полі... ось нижче віз з піднятими голоблями та натягнутим на них рядом, ...біля нього дві баби і хлопчик... ось на ставу, мабуть, не побоюючись у такий час мисливців, плавають дикі качки, хоча їх голови, що тримаються насторожі, не зовсім довіряють миролюбному часу... споглядальна лінь оволодіває всією вашою істотою, думка несе вас далеко від канцелярій, судів, засідань, з'їздів та інших установ людської правди, де перебуває незмінний чиновник і під оболонкою діловитості, порядку, розпорядливості та іншої лицемірної, гублячої душу сухості, ореолом якої є 20 число., але все це далеко тепер., і хочеться вірити, що душа ще в тобі не зотліла, що ти ще не отруений службовою сухістю, що з іскри істинного світу любові — твій ідеал, що життя твоє ще попереду і ти вийдеш переможцем неправди та темноти... і особистого егоїзму. Жигайлівка. 1911 рік"<sup>6</sup>. Як видно з цього філософського есе, К. Власовський вміє наголосити на деталях і зробити загальні висновки. Все це разом ство-



рює досить сильне враження. Взагалі у К. Власовського був літературний талант, не цурався він і віршів. В одному з них під назвою “Перед фотографіскою групою” свого випускника Петр. Полт. В. Г.” він описує, хто ким став після закінчення військового закладу та чим займається в даний момент. І тільки в кінці висловлює думки з приводу свого призначення як художника:

*Друзья, но я один остался.  
Я лишний — не служу нигде.  
Ваш час свободы миновался,  
Но я свободен на земле.  
И буду пить я за свободу  
Палитры, кисти и пера,  
За всю вселенную природу,  
За нашу молодость! Ура!*<sup>7</sup>

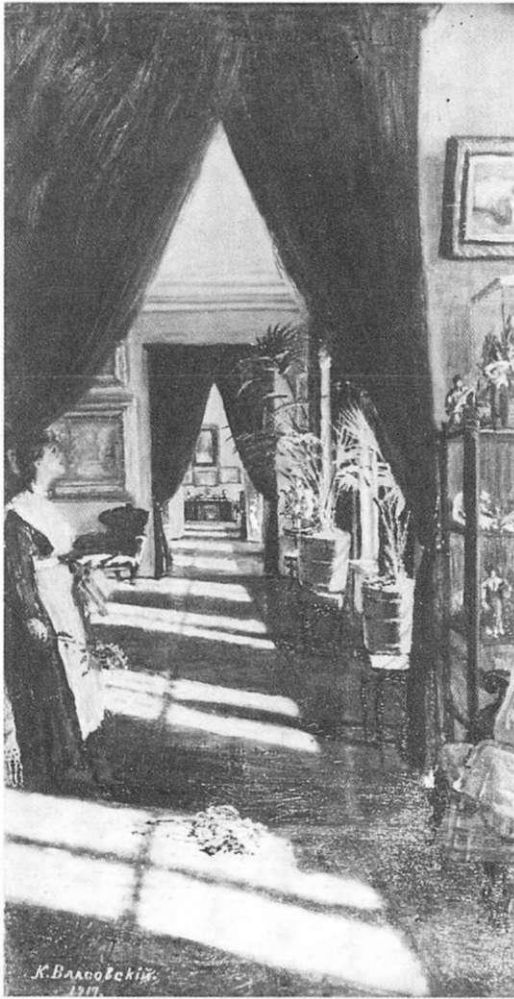
Треба відзначити також і громадську позицію К. Власовського, що була на-

Лист з альбому з малюнками  
К. І. Власовського. 1911 р.

прочуд активною. Він брав участь у спектаклях, які відбувалися з благодійною метою в Сумах. На одній з афіш, які збереглися з тих часів, дізнаємося про участь К. Власовського у спектаклях “Ні хвилини спокою” та “Сучасний Отелло”, які були поставлені 17 лютого 1891 р. гуртком любителів драматичного мистецтва м. Суми. Останні роки життя митець прослужив у Охтирському земстві, де заробляв собі на хліб. Майже немає відомостей про його життя у пореволюційний час<sup>8</sup>.

У листопаді 1986 р. в Сумському художньому музеї експонувалися твори К. Власовського. Виставка дістала на-





К. Власовський. Після іспиту.  
1917 р., п., о. (СХМ).

зву "Художник у провінції". Не тільки показати творчий доробок митця, а й визначити його вплив на мистецьке життя нашого краю, розповісти про його творчі стосунки з представниками провінційного артистичного світу — мета, якої прагнули досягти музейні пра-

цівники. В експозиції були представлені також особисті речі художника, унікальні фотографії, рояль родини Власовських. Слід додати, що майже всі роботи К. Власовського передала до музею його дочка — М. К. Власовська. Епіграфом до виставки, його "етичною віссю" стали рядки з "Сімейної хроніки" С. Аксакова: "В тиші та безвісті пройшли ви свій земний шлях і давно, дуже давно його залишили; але ви були люди і ваше зовнішнє та внутрішнє життя також сповнене поезії, також цікаве та повчальне для нас, як ми і наше життя в свою чергу будемо цікаві та повчальні для наших нащадків...". Виставка з успіхом пройшла також у Охтирці, Ромнах, Конотопі, Лебедині<sup>9</sup>.

Ще одне ім'я, пов'язане з мистецьким життям нашого краю, — Юлія Миколаївна Бразоль (1856—1919). Тривалий час, ще від заснування Лебединського художнього музею, у його фондах зберігається більше тридцяти творів живопису, графіки і скульптури цієї маловідомої художниці. З різних обставин вони були тільки "одинацями збереження", а не об'єктом наукового вивчення.

Серед мистецького скарбу художниці є дуже пошкоджений "Жіночий портрет" роботи В. О. Слендзінського, де зображено молоду вродливу дівчину з рум'янцем на щоках та довгою косю. На звороті полотна є присвята: "Мужу в подарок. Юлія Бразоль-Леонтьєва". Напис "Гудимівка. 1881 рік" дозволяє зробити припущення, що художник зобразив Юлію Заславську (дівоче прізвище Бразоль) у 25-річному віці.

Свій шлях у мистецтво Ю. Бразоль починала під керівництвом харківського художника Євдокима Гнатовича Волошинова, який у 1859—1884 рр. викладав малювання у Харківському інституті благородних дівиць<sup>10</sup>. Потім набиралася майстерності у відомого мариніста І. К. Айвазовського, навичок скульптури набувала у вітчизняних май-



стрів М. М. Антокольського та В. О. Беклемішева; у професора Цурштрасена — в Лейпцігу, Монтеверде — в Італії. Твори Ю. Бразоль постійно з'являються на виставках Першого дамського художнього гуртка (крім неї, тут активно виставлялися також М. Бруні, Ю. Клевер, Л. Лагоріо, Є. Самокиш-Судківська), Товариства петербурзьких художників. Її роботи експонуються в Петербурзі, Москві, Харкові, Нижньому Новгороді. Можна тільки дивуватися її працездатності. Принаймні 5—10 творів у кожній експозиції, іноді в різних техніках. Діапазон її творчих пошуків був надзвичайно широкий: вона займалася живописом, графікою, скульптурою, декоративним мистецтвом; збирала етнографічну колекцію. На Всесвітній виставці в Парижі (1900) одержала почесний відгук за бронзовий канделябр та за скульптуру "Будяк", а в Реймсі — золоту медаль за барельєф. Після того, як удруге вийшла заміж за капітана 1-го рангу Леонтєва, багато подорожувала, супроводжуючи чоловіка у поїздках на Далекий Схід. Відвідала також Західну Європу, Японію, Африку. Тому не дивно, що тематика її творів має широку географію. В них з документальною точністю зображено різноманітні місця, де перебувала художниця, підмічено чимало цікавих етнографічних подробиць. У зв'язку з тим, що нам відомі тільки роботи Ю. Бразоль, що зберігаються у фондах Лебдинського музею, мистецтвознавчому аналізу підлягають саме вони.

В основному твори Ю. Бразоль мають етюдний характер, зовсім небагато картин з довершено побудованою композицією. Хоча саме в композиції вона досягає найкращих результатів. Навіть у невеликих за розміром роботах вона вмilo виділяє головне, підпорядковуючи йому все другорядне ("Італія", "Етюд"). Є майстерно побудовані твори, як, наприклад, "Верблюди в Яффі", де орга-

нічно поєдналися як композиційна побудова, так і міцний малюнок. Малюнок — найбільш слабка сторона в творах художниці. Особливо це помітно, коли вона малює людську постать. Взагалі всі живописні твори можна умовно поділити на дві групи. До першої з них належать роботи, так би мовити, екзотичного характеру, вони мають значення етнографічної замальовки. Це насамперед "Сінгапур" (1904), де зображено частину екзотичного поселення. У більш ескізній манері виконано "Пальмовий гай". Невимушена композиція твору, а також прозорий, багатий на відтінки зелених тонів колорит указують, що робота виконувалась з натури. Вона не так цікава сюжетною стороною, як колористичною гамою, свіжою та згармонійованою. Досить велике за розмірами полотно "Алжир" (1914) справляє враження закінченої картини. Ретельно побудована композиція, з гірською річкою у центрі та горами обабіч, вдалий розподіл світла вказують на копітку роботу над картиною. До другої групи належать твори, що мають певне емоційне забарвлення, де крім формальних якостей та сюжету проступає особистість художника, його ставлення до зображуваного мотиву. Це невеликий, але напрочуд поетичний твір "Місячна ніч у Малій Азії". Архітектурний мотив з руїнами стародавнього храму трактований у романтичному дусі. Цьому сприяють і сюжет твору, і кольорова гама: глибокий смарагдово-чорний тон води і висвітлений зелено-синій тон неба гармонійно співвідносяться між собою і ніби перетікають одне в одне. На тлі такої вишуканої гри фарб мерехтливо виграють колони храму ніжного кольору слонової кістки. Романтичний настрій цієї роботи нагадує і про красу давніх храмів, які навіть зруйновані мають вигляд монументально-ошатний, і про таємничість обрядів, які відбувалися тут у



*Ю. Бразоль. Аврора.*  
1900-ті роки, бронза (Лебединський  
художній музей).

давні часи, про що свідчать не тільки руїни, але й насамперед бездонність затоки, на березі якої стоїть храм, з плаваючими і неначе виблискуючими вогниками квітів латаття.

Ніжний колорит із великою градацією відтінків зелених та синіх тонів притаманний також роботі "Весною у віллі Боргезе". Картина приваблює і поетичним мотивом всесвітньовідомої архітектурної і мистецької пам'ятки, і як весняний етюд на пленері. Тонові відношення створюють напрочуд красивий колорит. Він домінує в роботі і народжує гармонійне відчуття пробудженої природи, сили якої натхненно перевтілюють і залишки архітектурних споруд, і самотню скульптуру.

Невеликий за розмірами етюд "На березі ставу" причаровує вдалим поєднанням насичених зелених та коричневих тонів. Художниці вдалося "створити" повітря, яке огортає і надає життя зображеному мотиву. В цій роботі є відголоски творчої манери представників барбізонської школи.

Справжнім майстром живопису постає Ю. Бразоль у роботі "Єрусалим". Попелясто-сірі та охристо-фіолетуваті тони створюють мерехтливу красиву кольорову гаму. Художниця оперує великими площинами кольору в зіставленні світлого і темного тонів. Ю. Бразоль вдалося створити образ романтичного загадкового міста.

Про те, що уроки І. К. Айвазовського не пройшли повз увагу художниці, свідчать такі її роботи, як "Море" (1911), "Берег Криму" та "Венеція". Деякий відгомін живопису художників-передвижників відчувається у творі "На паперті". Окремої розмови заслуговують натюрморти. Численні "Гриби" написані соковитими фарбами, в них переважають коричневі, охристі, фіолетові тони. Натюрморти здебільшого аскетичні як у композиційному, так і в кольоровому відношенні. Один з них, "Сливи", написаний майже в монохромній гамі. Більш традиційний підхід у роботі "Бузок". Символічно сприймаються квіти на темно-коричневому тлі у картині "Білі лілеї". Вони наче вирос-



---

*Ю. Бразоль. Сестри.*  
1917 р., гіпс (Сумський  
художній музей).

---

тають з полотна, від чого набувають якогось таємничого змісту. Щодо технічних особливостей, то не володіючи у повній мірі майстерністю олійного живопису, Ю. Бразоль наносить фарбу тонким шаром, майже не видно мазків, і утворюється ніби емалева поверхня на полотні. Треба підкреслити, що художній рівень живописних і акварельних робіт неоднаковий. Іноді — просто дилетантський. Це в більшій мірі стосується акварельних робіт. Справа тут у тому, що навчання у вищезгаданих майстрів не пішло далі знайомства з елементарними прийомами, тобто не одержало систематичного розвитку.

Без перебільшення можна стверджувати, що найбільш сильні роботи Ю. Бразоль саме у скульптурі. Тут відчутна добра академічна підготовка, що

базується на міцному знанні анатомії, законів пластичності та композиції. У фондах Сумського художнього музею зберігається невеликий барельєф "Сестри". Дві дитячі голівки у хусточках ретельно пророблені і відлунюють спокоєм, нагадують про своєрідний селянський затишок. Невимушена композиція робить твір гармонійним і довершеним. Майстерність цієї роботи дозволяє зробити припущення, хоча і слабке, про те, що це саме той "барельєф двох голівок", який був удостоєний золотої медалі в Реймсі.

Цікаве пластичне рішення у медальйоні-горельєфі з погрудним зображенням молодої жінки, уквітчаної навкруги гірляндою з листя та плодів. Глибокий рельєф обличчя жінки домінує в композиції. Падаючі тіні виявляють характерні риси обличчя, а в гірлянді, навпаки, відтіняють візерунок листя. Створювала Ю. Бразоль і міфологічні образи ("Аврора"), і жанрові сцени ("Жінка на скелі", 1901). Вдало інтерпретувала літературні твори ("Тамара і Демон"). Взагалі літературні твори надихали її. Це стосується як живописних творів ("Юліан Відступник" по Д. Мережковському, "Льодяна дівка" за віршами Апхутіна), так і скульптурних ("Плюшкін"). Працювала Ю. Бразоль також і над проектом пам'ятника І. К. Айвазовському<sup>11</sup>.

У 1910 р. в Петербурзі відбулася перша персональна виставка творів Ю. Бразоль<sup>12</sup>. В її експозиції було представлено близько 200 творів живопису і графіки, більше 30 скульптурних творів, а також велика етнографічна колекція, куди входили російські хустки і вишивки, українські плахти, глечики, старовинна зброя, турецькі люльки, китайські ідоли, бронзові триножники. Як видно з відгуків про виставку, найбільшу увагу до себе привернула саме колекція: "Виставка худ. Ю. Бразоль в Спб. цікава головним чином етнографічними колекціями вишивок, тканин, речей буденного ужитку, зібраних в Росії, Малоросії, в Японії, Китаї, Алжирі, Маньчжурії, Сінгапурі, Коломбо т. ін. Колекції, звичайно, дуже випадкові, але все ж деякий матеріал дають..."<sup>13</sup>. Деякі роботи, що були представлені в експозиції тієї виставки, зараз знаходяться в Лебединському художньому музеї. Останні роки життя Ю. Бразоль проживала у с. Рябушки, де чоловік мав маєток, потім у Лебедині.

У серпні 1918 р. в Лебедині відбулася друга персональна виставка творів Ю. Бразоль. Експозицію було розміще-

но у будинку чоловічої гімназії. Її склали живописні, графічні та скульптурні роботи, і знову — етнографічна колекція. У двох номерах газети невідомий критик, що заховався під літерами "Н. Г.", зробив детальний огляд виставки. З тексту можна зробити висновок про те, що статтю писала людина, яка розумілася на мистецтві, слідувала за художніми виставками. Стаття становить інтерес і як відгук на виставку Ю. Бразоль її сучасника, і як цікавий взірць провінційної художньої критики, тому наводимо її в скороченому вигляді: "Ви побіжно оглядаєте виставку, щоб скласти для себе уявлення і потім більш детально ознайомитися з творчістю автора. Ви не побачите тут картин історичного та релігійного змісту. Зовсім мало жанру. Перед вами пейзажі, марини, мертва природа — квіти, фрукти. Портретом наш художник не займався... Але на виставці є чудовий портрет старого, який свідчить, що Бразоль-Леонтєва може бути справжнім майстром портретного живопису..."

Жанру на виставці немає. Художник майже не має нахилу до відображення на полотні життя народу та окремих його верств. Пристрасті, горе і радість людська, одним словом, побут та відношення між людьми не спонукають художника братися за пензель. Він не зображує і тварин, виняток робиться тільки для верблюдів, і то лише в обмеженій кількості.

Та так воно і повинно бути. Адже художник — дитина свого часу. На ньому проти волі відбиваються віяння своєї епохи, її завдання та прагнення. Сучасне мистецтво не прагне відтворити пензлем епічний сюжет, глибоку релігійну та філософську думку. Але воно не байдуже до повітря та кольору і прагне передати враження у зв'язку із повітряними та світловими відчуттями. Об'єктом мистецтва є те, що купується



в морі повітря та блищить переливами кольорів.

Отже, виставка Бразоль-Леонтьєвої — це царство пейзажу. Пейзажний живопис має за мету передати відчуття, які збуджує в душі людини природа одним тільки оптичним шляхом.

Перед нами рідні, близькі нам краєвиди. Дорога біля узлісся з яскравою весняною зеленню. Залита літнім сонцем самотня клуня. Лісовий струмок. Болото або берег річки, обрамлені лісом; цей мотив розробляється на багатьох картинах. Є і зимові пейзажі. Рідного пейзажу, однак, виставлено мало. Може бути, що це випадково. У всякому разі створюється враження, що художник, ніжний поет своєї природи, тяжіє більше до півдня, де яскраво світить сонце і де такі яскраві фарби.

Хто особисто знає Бразоль-Леонтьєву, тому відомо, що вона багато мандрувала. Наша виставка доводить, що художник використав свої мандрівки з художньою метою, він не тільки насолодився природою субтропічного та тропічного поясу, але і пережив її знову, втілив у художні твори. На етюдах і картинах ми бачимо Крим, Константинополь, Архіпелаг, Сирію, численні види Єрусалима, Ефес та його руїни, Смирну та околиці Рима, Алжир, Карфаген, Суец, Цейлон і Сінгапур, Порт-Артур. Є декілька японських етюдів, через які автора ледве не сховали у в'язницю.

Це екзотичні картини різних розмірів. У більшості це дорожні нотатки художника для себе, для пам'яті, щоб потім при бажанні розробити етюд у велику картину.

Часто до цього ставляться зверхньо, як до випадкового, незакінченого начерку. І часто бувають неправими, тому що етюд може відбивати безпосереднє враження, всю гостроту першого відчуття. Саме такі етюди Бразоль-Леонтьєвої. Я звертаю вашу увагу на ряд маленьких картинок, на яких зоб-



Ю. Бразоль. Медальйон-горельєф.  
1899 р., мармур (Лебединський  
художній музей).

ражено види Малої Азії — Ефес та його руїни (акварелі), Карфаген, Палестину та інші азіатські пейзажі (акварель). Тут помітна тверда рука, закінченість малюнка та глибоке проникнення в сутність предмета. Ці дрібниці недостатньо продивитися, їх необхідно вивчати, — вони заслуговують на те...

До якого ж напряму віднести твори Бразоль-Леонтьєвої? Наш художник... твердий реаліст, який гаряче любить природу і закликає інших до того ж. Це не значить, що у нього немає фантазії. Німфа, красиві руїни на березі моря засвідчують сильну уяву. Але художнику достатньо і звичайної природи, в якій так багато життя, руху, краси та спокою, тобто неосяжна повнота досконалості. І все це талановитий художник переносить на свої полотна зі смаком, з почуттям міри, навіть з яко-

юсь стриманістю. Іноді роздивляєшся картину і на перший погляд здається, що там є щось недоговорене, чогось не вистачає. І тільки потім зрозумієш, що на початку ти був недостатньо уважний; що картина глибша та змістовніша, ніж здалося спершу. Справа в тому, що мистецтво Бразоль-Леонтєвої аж ніяк не б'є на ефект; воно, навпаки, свідомо цурається всього, що кричить. Це глибоко інтимне мистецтво. Тому воно потребує до себе глибокої уваги і розкривається перед глядачем не зразу, а поступово"<sup>14</sup>.

Цікаво зазначити факт активного культурного життя, яке було у ті часи в такому глибоко провінційному містечку, як Лебедин. Крім виставки творів Ю. Бразоль, у серпні цього ж року в будинку земської управи Лебедин відбулася перша виставка української старовини<sup>15</sup>. Влаштовано її було за безпосередньою участю мистецтвознавця Стефана Андрійовича Тарануценка — уродженця Лебедин. Він підготував і каталог виставки. В експозиції широко були представлені речі декоративно-ужиткового мистецтва, живописні та літературні твори<sup>16</sup>. Серед них треба відзначити офорт Т. Г. Шевченка "Варенушні приятелі" та рукопис його вірша "Садок вишневий коло хати"<sup>17</sup>. Цілком імовірно, що саме ці твори були подаровані Шевченком Наталії Олександрівні Хрущовій, гостем якої 7 і 8 червня 1859 р. на хуторі Лихвине був поет<sup>18</sup>. Офорт зберігається зараз у фондах Сумського художнього музею і має дарчий напис: "Наталії Олександрівні Хрущовій на память 8 юня 1859 Т. Шевченко". До речі, у Лебединському художньому музеї зберігається невелика акварель роботи невідомого художника, на якій зображено подружжя Хрущових<sup>19</sup>. У Лебедині також існувало Товариство шанувальників красних мистецтв, яке у своїй діяльності пере-

слідувало культурно-освітницьку мету. Влітку цього ж року були організовані "Українські курси", де читалися лекції на українській мові з питань історії, літератури та мистецтва. Лекції з історії України читав Гнат Хоткевич, з історії мистецтв — С. А. Таранушенко, приват-доцент Харківського університету. Як відзначалося у газетному повідомленні, "на лекціях Тарануценка по вивченню мистецтв України курсисти відвідують старовинні церкви міста, розглядають старовинний живопис та архітектуру храмів, креслять плани церков"<sup>20</sup>. У листопаді 1918 р. в Лебедині відкрився художній музей. Його організатор і перший директор Борис Кузьмич Руднев довгий час працював у Музеї красних мистецтв Харківського університету. Він залишив цінні відомості про життя і творчість Ю. Бразоль<sup>21</sup>.

І от нарешті в листопаді 1988 р. відбулася третя виставка творів Ю. Бразоль<sup>22</sup>. Але цього разу експозицію було влаштовано в місцевому художньому музеї.

Вивчення доробку "забутих" художників пов'язано з вирішенням багатьох проблем. Як правило, їх творчість не привертала особливої уваги критиків і шанувальників мистецтва. Тому відомості біографічного порядку, відгуки про виставки розпорошені по старих газетах і журналах, які на цей час є бібліографічною рідкістю. Отже, необхідна якомога повніша бібліографія про творчість таких митців. Безумовно, треба зберігати їх творчу спадщину і по можливості концентрувати в одному місці, бо тільки тоді можна скласти цілісну уяву про їх творчість. Процес відродження забутих імен художників дозволить показати якнайширше художнє життя регіону, його духовну атмосферу. Такі локальні дослідження дають матеріал для найширших узагальнень, що, в свою чергу, прислуговуються науці про мистецтво.

<sup>2</sup> Максимилиан Волошин. Лики творчества // Изд. подг. В. А. Мануйлов, В. П. Купченко, А. В. Лавров. — Л., 1988. — С. 506.

<sup>3</sup> Всі роботи К. І. Власовського, які згадуються в статті, зберігаються у фондах Сумського художнього музею.

<sup>4</sup> Якщо час створення роботи не вказується, встановити його не вдалося.

<sup>4</sup> К. И. Власовский (1863—1922). Каталог выставки. — Сумы, 1986.

<sup>5</sup> Каган Ю. М. И. В. Цветаев. Жизнь. Деятельность. Личность. — М., 1987. — С. 164.

<sup>6</sup> Науковий архів Сумського художнього музею. — Ф. 2. — Оп. 1. — Спр. № 1. — Л. 8.

<sup>7</sup> Там же. — Л. 4.

<sup>8</sup> Матеріали про К. І. Власовського зберігаються у науковому архіві Сумського художнього музею. — Ф. 1. — Оп. 1. — Спр. № 39.

<sup>9</sup> У зв'язку з тим, що ім'я К. І. Власовського відсутнє, зокрема, у Словнику художників України, бібліографічному словнику "Художники народов СССР", подаємо бібліографію статей про К. І. Власовського.

Юрченко О. Фея мого дитинства // Прапор Перемоги (Охтирка). — 1979. — 10 листопада. — № 180 (8074). — С. 3.

Федевич Л. Сонячні полотна // Ленінська правда (Суми). — 1985. — 30 квітня. — № 84 (15 688). — С. 4.

Стрельникова О. Нове життя картин з Першотравневої // Прапор Перемоги (Охтирка). — 1986. — 19 листопада. — № 183 (11 620). — С. 4.

Сафонов Ю. Малюю промінчиком сонця // Робоча газета. — 1986. — 14 грудня. — № 286 (9067). — С. 4.

Побожій С. Художник з провінції // Ленінським шляхом (Тростянець). — 1986. — 16 грудня. — № 150 (7314). — С. 4.

К. И. Власовский (1863—1922). Каталог выставки. — Сумы, 1986.

Побожій С. Минуле — майбутньому // Культура і життя. — 1987. — 25 січня. — № 4 (2864). — С. 4.

Капушта В. Родовід серця // Ленінська правда (Суми). — 1987. — 15 лютого. — № 33 (16 137). — С. 3.

Голод Ю. Художник з провінції // Будівник комунізму (Лебедин). — 1987. — 16 травня. — № 60 (8261). — С. 4.

Петровецький Г. Радість зустрічі з прекрасним // Комуністичним шляхом (Ромни). — 1987. — 22 травня. — № 84 (10 462). — С. 3.

Зайкіна Н. Інформація про відкриття в Охтирці виставки робіт К. І. Власовського // Ленінська правда (Суми). — 1987. — 30 вересня. № 188 (16 292). — С. 4.

#### ДО ПРОБЛЕМИ ВИВЧЕННЯ ТВОРЧОЇ СПАДЩИНИ "ЗАБУТИХ" ХУДОЖНИКІВ

<sup>1</sup> Цит. за: Каган Ю. М. И. В. Цветаев. Жизнь. Деятельность. Личность. — М., 1987. — С. 140—141.

Донченко А. Зупиніться перед картиною... // Радянський прапор (Конотоп). — 1988. — 27 грудня. — № 206 (11 063). — С. 4.

Мистецькі осередки Сумщини: Історія. Колекції. Дослідження. Матеріали наукової конференції, присв. 75-річчю заснування Сумського художнього музею. — Суми, 1995. — С. 28—36.

Матеріали наукової конференції "Художник у провінції". 15—16 жовтня 1998 р. — Суми, 1998. — С. 26—29; 49—50; 61—63.

<sup>10</sup> Жебылев Н. Исторический очерк деятельности Харьковского института благородных девиц за 100 лет его существования (с 1812 по 1912 год) с портретами. — Харьков, 1912. — С. 1.

<sup>11</sup> Русские портреты 1917—1918 гг. / Сост. по матер. бывш. рос. книжн. палаты М. Г. Флеер. — Пб., 1921. — С. 1.

<sup>12</sup> Виставка Ю. Н. Бразоль. Картины, скульптура и этнографич. коллекция. 1910 год. — (Б. М.), 1910. — 21 с.

<sup>13</sup> Ц. [Про виставку Ю. Бразоль] // Художественно-педагогический журнал. — 1910. — № 6. — С. 13.

<sup>14</sup> Н. Г. Картинная выставка в г. Лебедине в здании мужской гимназии // Земские известия (Лебедин). — 1918. — 24 августа. — № 36. — С. 2.

<sup>15</sup> Каталог першої виставки української старовини / Уклад С. А. Таранушенко. — Лебедин, 1918. — 20 с.

<sup>16</sup> Земские известия (Лебедин). — 1918. — 10 августа. — № 30. — С. 4.

<sup>17</sup> Продление Украинской выставки // Земские известия (Лебедин). — 1918. — 24 августа. — № 36. — С. 4.

<sup>18</sup> Кравченко В. І. Лебединські зустрічі Кобзаря // Шевченко і Сумщина / Тези доповідей та повідомлень науково-теоретичної конференції, присвяченої 175-річчю від дня народження Т. Г. Шевченка. — Суми, 1989. — С. 14—16.

<sup>19</sup> "Наче він жив у Лебедині..." Каталог художньої виставки, присвяченої 173-річчю від дня народження Т. Г. Шевченка / Авт. вст. статті С. І. Побожій; укладач — Л. С. Костюченко. — Суми, 1987. — С. 5.

<sup>20</sup> На украинских курсах // Земские известия (Лебедин). — 1918. — 3 августа. — № 27. — С. 4.

<sup>21</sup> Руднев Б. Сведения о художнице Ю. Н. Бразоль-Леонтьевой 12.VIII.1944 // Науковий архів Сумського художнього музею. — Ф. 1. — Оп. 1. — Спр. № 2. — Л. 20.

<sup>22</sup> Ю. Н. Бразоль (1856—1919). Каталог выставки "Художник в провинции" // Авт. вст. статьи Ю. В. Голод; сост. — С. И. Побожій. — Суми, 1989. — 9 с. Див.: Побожій С. Старе нове ім'я // Червоний промінь (Суми). —

1988. — 17 листопада. — № 139 (3799). — С. 3; Голод Ю. Пейзажист, графік, скульптор // Будівник комунізму (Лебедин). — 1989. — 3 січня. — № 2 (8513). — С. 4; Що знаємо про земляків? // Сільські вісті. — 1989. — 5 березня. — № 54 (14 848). — С. 4.

Побожій С. Золота медаль у Реймсі за твір з колекції Сумського художнього музею // Уикенд (Суми). — 18—25 септєбря. — № 38 (142). — С. 14.