

МІНІСТЕРСТВО ОСВІТИ І НАУКИ УКРАЇНИ
СУМСЬКИЙ ДЕРЖАВНИЙ УНІВЕРСИТЕТ

Кафедра екології та природозахисних технологій

КВАЛІФІКАЦІЙНА РОБОТА МАГІСТРА

зі спеціальності 101 «Екологія»

Тема: Перспективи розвитку мережі регіональних ландшафтних парків у лісостеповій частині Сумської області

Завідувач кафедри

Пляцук Л.Д.

(прізвище, ім'я, по батькові)

_____ (підпис)

Керівник роботи

Кузьміна Т.М.

(прізвище, ім'я, по батькові)

_____ (підпис)

Консультанти:

з охорони праці

Васькін Р.А.

(прізвище, ім'я, по батькові)

_____ (підпис)

з економічної частини

Павленко О.О.

(прізвище, ім'я, по батькові)

_____ (підпис)

Виконавець

студент групи ТС.м-91/2 ОС

Кулишко О.О.

(прізвище, ім'я, по батькові)

_____ (підпис)

Суми 2020

ВІДГУК

на роботу студента-магістра
кафедри екології та природоохоронних технологій
Факультету технічних систем та енергоефективних технологій
Сумського державного університету

Кулижко Ольги Олексіївни

(прізвище, ім'я, по батькові)

на тему: «Перспективи розвитку мережі регіональних ландшафтних парків у лісостеповій частині Сумської області»,
подану на здобуття ступеня магістра зі спеціальності 101 «Екологія»

Одним з основних завдань у галузі охорони природи є формування мережі природоохоронних територій, яка б вирішувала не лише проблему збереження видів рослин і тварин, але й забезпечувала поліпшення якості середовища існування людей та створювала умови для екологічно збалансованого розвитку регіонів.

Дипломна робота Кулижко О.О. присвячена аналізу проблеми збільшення площі та оптимізації мережі природоохоронних територій у лісостеповій частині Сумської області. Дипломниця опрацювала велику кількість інформації щодо правових і практичних аспектів формування природно-заповідного фонду на території України і в Сумській області; проаналізувала стан і динаміку природно-заповідного фонду Сумської області, показала переваги розширення площі природно-заповідного фонду області за рахунок створення регіональних ландшафтних парків.

В результаті роботи нею було сформульовано обґрунтування для створення нової природоохоронної установи, яка забезпечить збільшення площі ПЗФ Сумської області відповідно до показників, яких вимагає реалізація державної екологічної політики України, а також дозволить суттєво покращити стан природоохоронної діяльності в Сумському районі.

В ході виконання роботи дипломниця значно поглибила теоретичні і практичні знання зі спеціальності, опрацювала значну кількість матеріалів, що дозволило їй виконати поставлені в роботі завдання. Кваліфікаційна робота заслуговує оцінки «відмінно», а дипломниця – присвоєння ступеню магістра зі спеціальності 101 «Екологія».

« 17 » 12 2020 р.

Керівник кваліфікаційної роботи магістра:

доцент кафедри ЕПЗТ, канд.біол.наук.

(посада, науковий ступінь,
вчене звання)

(підпис)

Кузьміна Т.М.

(прізвище, ім'я та по батькові)

Сумський державний університет
Факультет технічних систем та енергоефективних технологій
Кафедра екології та природозахисних технологій
Спеціальність 101 «Екологія»

ЗАТВЕРДЖУЮ:

Зав. кафедри _____

“ _____ ” _____ 20 ____ р.

**ЗАВДАННЯ
НА КВАЛІФІКАЦІЙНУ РОБОТУ МАГІСТРА**

Кулижко Ольги Олексіївни

(прізвище, ім'я, по батькові)

1. Тема проекту (роботи) **«Перспективи розвитку мережі регіональних ландшафтних парків у лісостеповій частині Сумської області»**
2. Затверджена наказом по університету від «23» жовтня 2020 р. № 1647-III
3. Термін здачі студентом закінченого проекту (роботи) «13» грудня 2020 р.
4. Вихідні дані до проекту (роботи) «Природно-заповідний фонд Сумської області. Атлас-довідник»; Проект організації регіонального ландшафтного парку»; «Нормативи чисельності працівників установ природно-заповідного фонду Мінприроди України».

Зміст розрахунково-пояснювальної записки (перелік питань, що їх належить розробити) охарактеризувати стан природно-заповідного фонду України та Сумської області; проаналізувати процедуру створення об'єктів природно-заповідного фонду різних категорій; охарактеризувати проблеми екологічного спрямування територій та об'єктів природно-заповідного фонду; проаналізувати перспективні для створення регіональних ландшафтних парків території і об'єкти у межах Сумської області.
5. Перелік графічного матеріалу (з точним зазначенням обов'язкових креслень) Карти з зазначенням розташування територій пропонуваніх регіональних ландшафтних парків; таблиці з переліком видів, занесених до Червоної книги України., які мешкають на територіях пропонуваніх до включення в РЛП.

6. Консультанти по проекту (роботі), із значенням розділів проекту, що стосуються їх

Розділ	Консультант	Підпис, дата	
		Завдання видав	Завдання прийняв
Охорона праці	Васькін Р.А.		
Економічна частина	Павленко О.О		

КАЛЕНДАРНИЙ ПЛАН

№	Назва етапів дипломного проекту (роботи)	Термін виконання етапів проекту (роботи)	Примітка
1.	Аналіз розвитку і сучасного стану природно-заповідної справи в Україні (Розділ 1)		
2.	Характеристика регіональних ландшафтних парків в системі об'єктів природно-заповідного фонду України (Розділ 2)		
3.	Обґрунтування створення регіональних ландшафтних парків на території Сумської області (Розділ 3)		
4.	Економічна частина (Розділ 4)		
5.	Охорона праці та безпека в надзвичайних ситуаціях. Аналіз небезпечних та шкідливих факторів, що можуть виникати під час роботи співробітників ландшафтних парків (Розділ 5)		

7. Дата видачі завдання «15» вересня 2020 р.

Студент магістрант _____
(підпис)

Керівник проекту _____
(підпис)

РЕФЕРАТ

Структура та обсяг випускної кваліфікаційної роботи магістра. Робота складається зі вступу, п'яти розділів, висновків, списку використаних джерел, який містить 32 найменування. Загальний обсяг кваліфікаційної роботи магістра становить 83 с., у тому числі 9 таблиць, 7 рисунків, 6 додатків, список використаних джерел на 4 сторінках.

Мета роботи. Визначення особливостей функціонування та проблем оголошення об'єктів природно-заповідного фонду, в тому числі регіональних ландшафтних парків.

Досягнення поставленої мети зумовило потребу розгляду та вирішення наступних завдань:

- надати характеристику стану та розвитку природно-заповідного фонду України та Сумської області;
- проаналізувати процедуру створення об'єктів природно-заповідного фонду різних категорій;
- охарактеризувати проблеми екологічного спрямування територій та об'єктів природно-заповідного фонду;
- дослідити історію становлення і розвитку найбільшої природоохоронної установи Сумської області – регіонального ландшафтного парку «Сеймський»;
- проаналізувати перспективні для створення регіональних ландшафтних парків території і об'єкти у межах Сумської області.

Предметом дослідження є особливості розвитку існуючих та проблеми створення перспективних до заповідання регіональних ландшафтних парків.

Об'єктом дослідження є регіональні ландшафтні парки як структурна одиниця мережі природно-заповідного фонду.

У роботі були використані методи спостереження, аналізу, узагальнення, а також загальні методи наукового пізнання.

Наукова новизна. У роботі вперше висвітлено та науково обґрунтовано необхідність створення нового об'єкту природно-заповідного фонду – регіонально ландшафтного парку «Псільський», орієнтовною площею 80 тис. га. Це дозволить не тільки досягти необхідних показників реалізації державної екологічної політики в частині розширення існуючих та створення нових територій та об'єктів природно-заповідного фонду, але й створити спеціальну адміністрацію регіонального ландшафтного парку, яка зможе координувати природоохоронну діяльність заповідних територій нижчих категорій (заказників, пам'яток природи) у Сумському районі Сумської області.

Ключові слова: ПРИРОДНО-ЗАПОВІДНИЙ ФОНД, РЕГІОНАЛЬНИЙ ЛАНДШАФТНИЙ ПАРК, ЕКОЛОГІЧНА БЕЗПЕКА, ЕКОЛОГІЧНА МЕРЕЖА, ЗАПОВІДНА СПРАВА.

Підп. і дата	
Інв.Недубл.	
Взаєм.інв.№	
Підп. і дата	
Інв.Неподл.	

Вип	Арк	№ докум.	Підп.	Дат

ЕК 19510190

Арк

ЗМІСТ

Вступ	4
Розділ 1 Розвиток природно-заповідної справи в Україні	6
1.1 Сутність та значення природоохоронних територій	6
1.2 Аналіз сучасного стану природно-заповідного фонду України	12
1.3 Аналіз сучасного стану природно-заповідного фонду Сумської області	17
Розділ 2 Регіональні ландшафтні парки в системі об'єктів природно-заповідного фонду	21
2.1 Законодавче підґрунття існування регіональних ландшафтних парків	21
2.2 Історія становлення та розвитку найбільшої природоохоронної установи Сумської області	25
2.3 Проблеми розвитку заповідної справи на території Сумської області	30
Розділ 3 Обґрунтування створення регіональних ландшафтних парків	35
3.1 Перспективні до оголошення регіональні ландшафтні парки Сумської області	35
3.2 Регіональний ландшафтний парк «Псільський» – можливість виконання показників державної екологічної політики	39
Розділ 4 Економічна частина	47
Розділ 5 Охорона праці та безпека в надзвичайних ситуаціях	55
5.1 Аналіз небезпечних та шкідливих факторів, що можуть виникати під час роботи співробітників ландшафтних парків	55
5.2 Порядок дій персоналу у разі виникнення надзвичайної ситуації техногенного характеру	61
Висновки	65
Список використаних джерел	67
Додатки	69

Підп. і дата		Інв. №дубл.		Взаєм. інв. №		Підп. і дата	
Вип	Арк	№ докум.	Підп.	Дат	ЕК 19510190		
Розроб.	Кулижко				Лім.	Аркуш	Аркушів
Перев.	Кузьміна				4		
Н.Конт	Васькін				СумДУ, ф-т ТеСЕТ гр. ТС.м-91/2 ОС		
Затв.	Пляцук						
Інв. №подл.					Перспективи розвитку мережі регіональних ландшафтних парків у лісостеповій частині Сумської області		

ВСТУП

Розвиток природоохоронних територій є одним із головних напрямків екологічної політики України. До територій природно-заповідного фонду (далі – ПЗФ) встановлено особливий режим охорони, відтворення і використання, охороняється як національне надбання. Україна даний фонд розглядає як складову частину світової системи природних територій та об'єктів, що перебувають під особливою охороною. Збільшення природоохоронних територій є головною вимогою, щоб забезпечити сталий розвиток країни.

Державною стратегією регіонального розвитку, затвердженою постановою Кабінету Міністрів від 6.08.2014 № 385, було передбачено розширення площі ПЗФ до 15% від загальної території країни у 2020 році. Оскільки це завдання на 2020 рік не було виконано, терміни його виконання були перенесні на 2030 рік, що затверджено Законом України «Про Основні засади (стратегію) державної екологічної політики України на період до 2030 року» від 28.02.2020 р.[18].

Даний показник є вагомим соціальним та екологічним індикатором, збільшення якого слугує як підтримка екологічної рівноваги екосистем і надає екологічної стабільності територій. Так, Україна є учасником Конвенції про охорону біологічного різноманіття до якої входить 193 країни, так було поставлено завдання створити до 2020 року систему природоохоронних територій на площі 17% суходолу та 10% морських акваторій до 2020 року[29].

На даний час природоохоронні території, крім виконання своїх прямих функцій, сприяють підвищенню добробуту територіальних громад, скороченню масштабів бідності та є чинником сталого соціально-економічного розвитку суспільства. Зокрема, вони допомагають підтримувати сталість екосистем, зберігати біологічні види та їх генетичну різноманітність, задовольняти життєві потреби місцевого населення, покращити економічне становище регіону, створювати сприятливі умови для відпочинку, туризму та рекреації.

Підп. і дата	
Інв.Недубл.	
Взаєм.інв.№	
Підп. і дата	
Інв.Неподл.	

Вип	Арк	№ докум.	Підп.	Дат

ЕК 19510190

Арк

Ураховуючи, що на сьогодні темпи зростання територій та об'єктів природно-заповідного фонду України суттєво відстають від встановлених Законом України «Про Основні засади (стратегію) державної екологічної політики України на період до 2030 року», актуальним є аналіз перспективних до заповідання територій і об'єктів, в тому числі регіональних ландшафтних парків.

Апробація результатів. Участь у XXIII міжнародній науково-практичній конференції «Екологія, охорона навколишнього середовища та збалансоване природокористування: Освіта - Наука - виробництво - 2020». Тема: «Проблематика створення регіональних ландшафтних парків на території Сумської області» (Харків, 2020).

Інв.Неподл.	Підп. і дата	Взаєм.інв.№	Інв.№дубл.	Підп. і дата

Вип	Арк	№ докум.	Підп.	Дат	ЕК 19510190	Арк

РОЗДІЛ 1 РОЗВИТОК ПРИРОДНО-ЗАПОВІДНОЇ СПРАВИ В УКРАЇНІ

1.1 Сутність та значення природоохоронних територій

Основою наявного природного різноманіття й збереження найцінніших об'єктів природної територіальної охорони навколишнього природного середовища в Україні є система природоохоронних територій. Мета побудови такої системи полягає в максимальному охопленні і культурної спадщини, що мають найбільше естетичне, екологічне, наукове й культурне значення.

Згідно зі статтею 60 Закону України «Про охорону навколишнього природного середовища» особливій охороні підлягають природні території та об'єкти, що мають велику екологічну цінність як унікальні та типові природні комплекси. Вони служать для збереження сприятливої екологічної обстановки у регіоні, попередження та стабілізації негативних природних процесів і явищ [19].

Природоохоронні території – основа стабільності навколишнього природного середовища, їх стійкі природні екосистеми попереджують екстремальні природні явища і катастрофи і умова екологічної безпеки окремих територій і країни в цілому. Природоохоронні території країни створені, щоб зберегти природні ландшафти від надмірних змін внаслідок господарської діяльності людини.

Поняття природоохоронних земель значно ширше. У багатьох країнах при розгляді природоохоронних територій використовують термін «protected areas», тобто захищені або природоохоронні території. Відповідно до Конвенції про біорізноманіття, природоохоронна територія – це географічно обмежена територія, яка виділяється, регулюється та використовується для досягнення конкретних природоохоронних цілей [29].

Отже, зміст поняття «Природоохоронні території» можна представити у вигляді нижче представленої схеми (рис. 1.1).

Підп. і дата	
Інв. Недубл.	
Взаєм. інв. №	
Підп. і дата	
Інв. Неподр.	

Вип	Арк	№ докум.	Підп.	Дат

ЕК 19510190

Арк

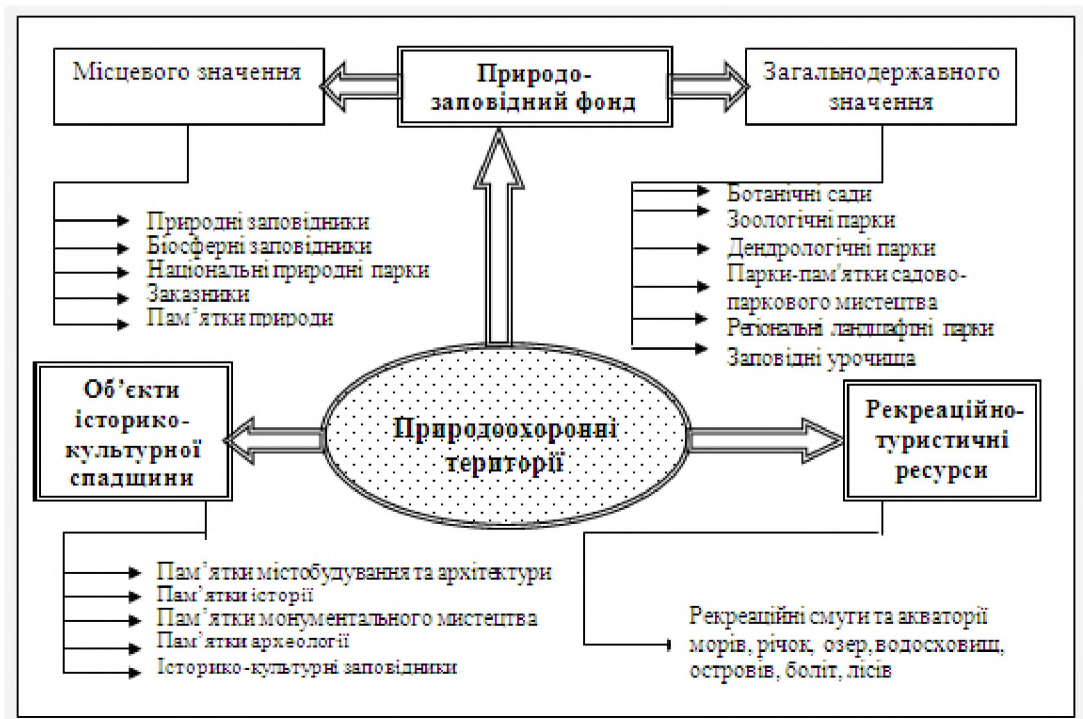


Рисунок 1.1 - Схема змісту поняття «Природоохоронні території»

Виключно природні території, які мають підґрунтя для особливої охорони держави, спроможні задовольнити екологічну рівновагу, відтворити перетворені природні комплекси, які відбулися за допомогою антропогенних чинників, а також зберегти сегмент дикої природи і створити всі необхідні умови для її самовідтворення.

Основні функції природоохоронних територій :

- розширення та підтримання зон природного існування певних видів;
- підтримка чи покращення поширення, міграції та\або генетичного обміну певних видів;
- надання захисту для видів, які являються уразливими, а також підпадають під загрозу зникнення, відновлення рис ареалів існування, збереження ключових і комплексних видів;
- підтримка чи поліпшення гідрологічних функцій;
- поліпшення і відновлення якості природних комплексів;

Підп. і дата									
Інв.Недубл.									
Взаєм.інв.№									
Підп. і дата									
Інв.Неподл.									
Вип	Арк	№ докум.	Підп.	Дат	ЕК 19510190				Арк

- контроль ерозії;
- захист важливих ландшафтних форм;
- підтримка біоценозу на територіях, забруднених радіацією;
- забезпечення взаємозв'язку з сусідніми транскордонними територіями.

Природні території та об'єкти особливої охорони утворюють єдину територіальну (екологічну) систему, яка включає в себе території та об'єкти природно-заповідного фонду, курортні та лікувально-оздоровчі, рекреаційні, водоохоронні, водозахисні, полезахисні території та об'єкти, водно-болотні угіддя, місця нересту риби, ресурсно-промислові території.

Із названих вище видів особливо охоронних територій найбільше значення для збереження природних комплексів мають природно-заповідні території та об'єкти, які утворюють природно-заповідний фонд України. Території природно-заповідного фонду є частиною природоохоронних територій.

Природно-заповідний фонд України — ділянки суші і водного простору, природні комплекси та об'єкти, які мають особливу природоохоронну, наукову, естетичну, рекреаційну та іншу цінність і виділені з метою збереження природної різноманітності ландшафтів, генофонду тваринного і рослинного світу, підтримання загального екологічного балансу та забезпечення фонових моніторингу навколишнього природного середовища [21].

Території та об'єкти природно-заповідного фонду охороняється як національне надбання, щодо якого встановлюється особливий режим охорони, відтворення і використання. Природно-заповідний фонд України прийнято розглядати як складову частину світової системи природних територій та об'єктів, що перебувають під особливою охороною. За станом природно-заповідного фонду оцінюється рівень економічного та соціального розвитку країни.

Правовий режим існування територій та об'єктів ПЗФ визначається Законом України «Про природно-заповідний фонд України», Законом України

Підп. і дата	
Інв. № дубл.	
Взаєм. інв. №	
Підп. і дата	
Інв. № подл.	

Вип	Арк	№ докум.	Підп.	Дат

EK 19510190

Арк

«Про охорону навколишнього природного середовища України», Земельним кодексом України.

Формування заповідних територій наразі є кращим дієвим механізмом охорони природних екосистем, ландшафтів, рослинних угруповань та рідкісних видів з тих, охорона яких передбачена національним законодавством України. Інші природоохоронні напрямки, що існують у законодавчій площині України, зокрема формування екологічної мережі або ведення Червоної та Зеленої книг, мають практичну реалізацію переважно у формі надання конкретним територіям статусу ПЗФ. Адже інших механізмів, наприклад доступної в країнах Євросоюзу системи, ділянок природоохоронних територій NATURA 2000, в Україні досі немає[31].

Відповідно до Закону України «Про природно-заповідний фонд України» виокремлюють дві групи природно-заповідних територій: природні та колекційно-паркового типу (штучностворені).

Заказники, пам'ятки природи, ботанічні сади, дендрологічні парки, парки-пам'ятки садово-паркового мистецтва, зоологічні парки наділяються статусом (рангом) загальнодержавного або місцевого значення. Заповідники (природні та біосферні), національні природні парки мають виключно загальнодержавний статус, а регіональні ландшафтні парки та заповідні урочища можуть бути лише місцевого значення (рис. 1.2) [21].

Для забезпечення режиму заповідників, національних, зоологічних і дендрологічних парків, парків-пам'яток садово-паркового мистецтва, ботанічних садів, заказників, заповідних урочищ, пам'яток природи можуть встановлюватись охоронні зони із заборонаю (обмеженням) певних видів діяльності, оскільки це негативно впливає або може вплинути на режим охорони земель природоохоронного призначення. Окрім того, для заповідників, національних природних парків, ботанічних садів, зоопарків, дендропарків створюються спеціальні адміністрації, які здійснюють управління цими

Підп. і дата	
Інв.Недубл.	
Взаєм.інв.№	
Підп. і дата	
Інв.Неподл.	

Вип	Арк	№ докум.	Підп.	Дат

ЕК 19510190

Арк

територіями, а інші об'єкти природно-заповідного фонду перебувають у підпорядкуванні місцевих територіальних громад [1].

Отже, за станом природоохоронних територій можна оцінити рівень економічного та соціального розвитку будь-якої країни.



Рисунок 1.2 – Категорії та об'єкти природно-заповідного фонду України (залежно від статусу)

Підп. і дата	
Інв. № дубл.	
Взаєм. інв. №	
Підп. і дата	
Інв. № подл.	

Вип	Арк	№ докум.	Підп.	Дат
-----	-----	----------	-------	-----

EK 19510190

Арк

Виключно природні території, яким надається особлива охорона держави, дійсно можуть забезпечити екологічний баланс, і допомогти в збереженні частин незайманої природи для її самовідтворення і компенсувати перетворення природних комплексів людиною. Заповідання цінних природних територій — це перший крок у забезпеченні екологічних умов для майбутнього покоління. Отже, створення природоохоронних територій є головним компонентом для національного природоохоронного законодавства України, а також міжнародних документів у галузі охорони навколишнього природного середовища. Вимоги до охорони навколишнього середовища в країнах Європейського Союзу значно вищі, ніж в Україні, тому розвиток мережі природоохоронних територій є необхідною і важливою частиною євроінтеграції України.

Інв.Неподл.	Підп. і дата	Взаєм.інв.№	Інв.№дубл.	Підп. і дата						Арк
Вип	Арк	№ докум.	Підп.	Дат	ЕК 19510190					

1.2 Аналіз сучасного стану природно-заповідного фонду України

Природно-заповідний фонд України (далі - ПЗФ) є національним надбанням народу України та невід'ємною частиною Всесвітньої природної та культурної спадщини. Екологічна структура та самостійні об'єкти, які входять до її складу сприяють збереженню унікальних природних комплексів та біологічного різноманіття країни, а також забезпечують всі умови для сталого екологічного розвитку навколишнього природного середовища. Саме тому території та об'єкти природно-заповідного фонду несуть велику цінність і являються ключовим елементом у національній екологічній мережі.

Відповідно до Закону України «Про природно-заповідний фонд України» ПЗФ – це ділянки суші, водного простору та природні комплекси які мають особливу природоохоронну, естетичну, наукову, рекреаційну та іншу цінність. Метою створення природно-заповідного фонду є збереження природної різноманітності ландшафтів, генофонду рослинного і тваринного світу, підтримання загального екологічного балансу та встановлення фонового моніторингу навколишнього природного середовища. Об'єкти ПЗФ охороняються як національне надбання, щодо якого встановлюється особливий режим охорони, використання і відтворення [21].

Згідно з Законом України «Про природно-заповідний фонд України» до природно-заповідного фонду належить природні території та об'єкти штучно створені об'єкти. До природних територій відносяться:

- природні заповідники[21];
- біосферні заповідники[21];
- національні природні парки[21];
- регіональні ландшафтні парки[21];
- заказники[21];
- пам'ятки природи[21];
- заповідні урочища[21];

Підп. і дата	
Інв.Недубл.	
Взаєм.інв.№	
Підп. і дата	
Інв.Неподл.	

Вип	Арк	№ докум.	Підп.	Дат

ЕК 19510190

Арк

До штучно створених об'єктів відносяться:

- ботанічні сади[21];
- дендрологічні парки[21];
- зоологічні парки[21];
- пам'ятки природи[21];
- парки-пам'ятки садово-паркового мистецтва [21].

Функції кожного з перелічених об'єктів ПЗФ України, мета створення й поставлені завдання чітко регламентовані національним законодавством, зокрема Законом України «Про природно-заповідний фонд України» [21]. Території та об'єкти ПЗФ можуть мати місцеве, регіональне та загальнодержавне значення.

Станом на 01.01.2020 за результатами даних обліку територій та об'єктів природно-заповідного фонду, поданих органами виконавчої влади на місцевому рівні, що забезпечують реалізацію державної політики у сфері охорони навколишнього природного середовища відсоток заповідності становить 6,77% від загальної площі, має в своєму складі 8512 території та об'єктів загальною площею 4,418 млн.га в межах території України (фактична площа 4,085 млн.га) та 402500,0 га в межах акваторії Чорного моря [17].

У порівнянні з 2010 роком площа ПЗФ в Україні збільшилася на 21,9%, а площа природоохоронних територій країн ЄС – на 42 %. Тому не зважаючи на те, що Україна зробила великий крок вперед насправді відсоток заповідності, площа природно-заповідного фонду в Україні все ще є недостатньою і залишається значно меншою, ніж у більшості країн Європи, де середній відсоток заповідності у 3 рази більший [11]. Динаміка створення територій та об'єктів природно-заповідного фонду в Україні за період 2000-2019 років представлена на рис. 1.3.

Підп. і дата	
Інв.№дубл.	
Взаєм.інв.№	
Підп. і дата	
Інв.№подл.	

Вип	Арк	№ докум.	Підп.	Дат

ЕК 19510190

Арк

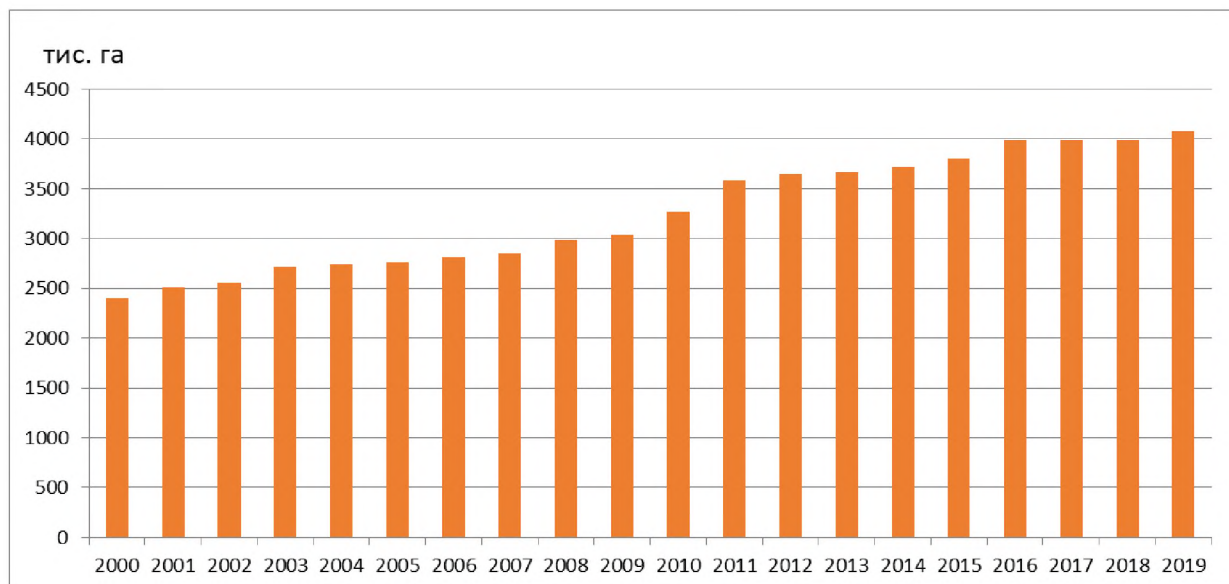


Рисунок 1.3 – Динаміка створення територій та об'єктів природно-заповідного фонду в Україні за період 2000-2019 роки

Більше ніж половину, а точніше 58,06% площі ПЗФ України займають території та об'єкти загальнодержавного значення. Серед них 19 природних і 5 біосферних заповідників, 326 заказників, 52 національні природні парки, 136 пам'яток природи, 20 дендрологічних та 7 зоологічних парків, 89 парків-пам'яток садово-паркового мистецтва, 18 ботанічних садів. Загальна площа територій природно-заповідного фонду загальнодержавного значення становить 2565262,49 га, місцевого – 1853256,45 га. Структура існуючих територій та об'єктів природно-заповідного фонду України представлена на рис. 1.4.

З діаграми видно, що значна частка всіх об'єктів ПЗФ України представлена категорією заказників та пам'яток природи. Натомість лише для природних заповідників, біосферних заповідників, національних природних парків, ботанічних садів, дендрологічних та зоологічних парків загальнодержавного значення, а також для регіональних ландшафтних парків в обов'язковому порядку створюються спеціальні адміністрації. Можуть створюватися спецадміністрації також для управління ботанічними садами, дендрологічними парками, зоологічними парками місцевого значення та

Підп. і дата	
Інв. Недубл.	
Взаєм. інв. №	
Підп. і дата	
Інв. Неподр.	

Вип	Арк	№ докум.	Підп.	Дат
-----	-----	----------	-------	-----

ЕК 19510190

Арк

парками-пам'ятками садово-паркового мистецтва за рішенням органів, у віданні яких вони перебувають.

Отже, така категорія об'єктів ПЗФ як заказники, пам'ятки природи та заповідні урочища знаходяться поза увагою спеціальних адміністрацій, взагалі їх створення не передбачено чинним природоохоронним законодавством України.

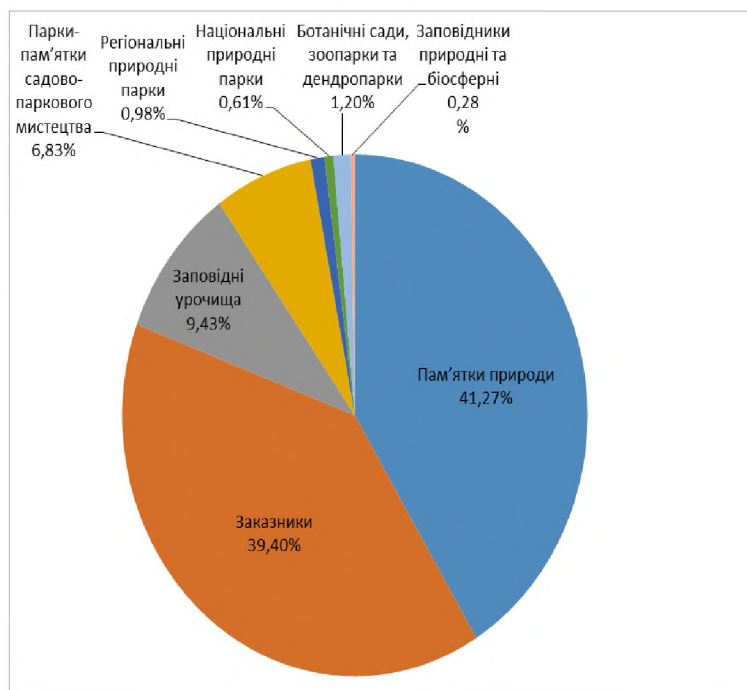


Рисунок 1.4 – Сучасна структура природно-заповідного фонду України

Проаналізувавши всі дані, які надаються органами виконавчої влади на місцевому рівні за 2019 рік створено 116 територій та об'єктів природно-заповідного фонду загальною площею 94224,2 га, розширено 9 існуючих, зменшено площу 3 об'єктів, скасовано статус 1 та змінено категорію 13 об'єктів ПЗФ.

Найбільший відсоток територій природно-заповідного фонду загальнодержавного значення – у м. Севастополь (29,73% – 25689,9 га), м. Київ (17,06% – 14311,77 га), Хмельницькій (13,57% – 280134,65), Закарпатській (13,36% – 170672,71) і Херсонській (11,99% – 341288,44 га) областях.

Підп. і дата	
Інв.Недубл.	
Взаєм.інв.№	
Підп. і дата	
Інв.Неподл.	

Вип	Арк	№ докум.	Підп.	Дат
-----	-----	----------	-------	-----

ЕК 19510190

Арк

Найменший – у Кіровоградській (0,24% – 5909,8 га), Луганській (0,54% – 14389,72), Харківській (0,76% – 23984,6), Дніпропетровській (1,15% – 36641,98) та Вінницькій (1,30% – 34490,1 га) областях [17].

Найбільший відсоток територій природно-заповідного фонду місцевого значення у Чернівецькій області (10,04% – 81312,75 га), м. Київ (9% – 7550,19), Тернопільській (6,87% – 94917,27), Чернігівській (6,56% – 209029,4) та Івано-Франківській областях (6,47% – 89978,80 га). Найменший – у м. Севастополь (0,64% – 551,12 га), Запорізькій (0,69% – 18824,42), Херсонській (0,99% – 28035,90), Вінницькій (1,21% – 32151,54) та Київській (1,27% – 35644,26 га) областях [17]. Порівняння територій природно-заповідного фонду у розрізі адміністративно-територіальних одиниць (у відсотках від загальної площі АТО) представлено на рис. 1.5.

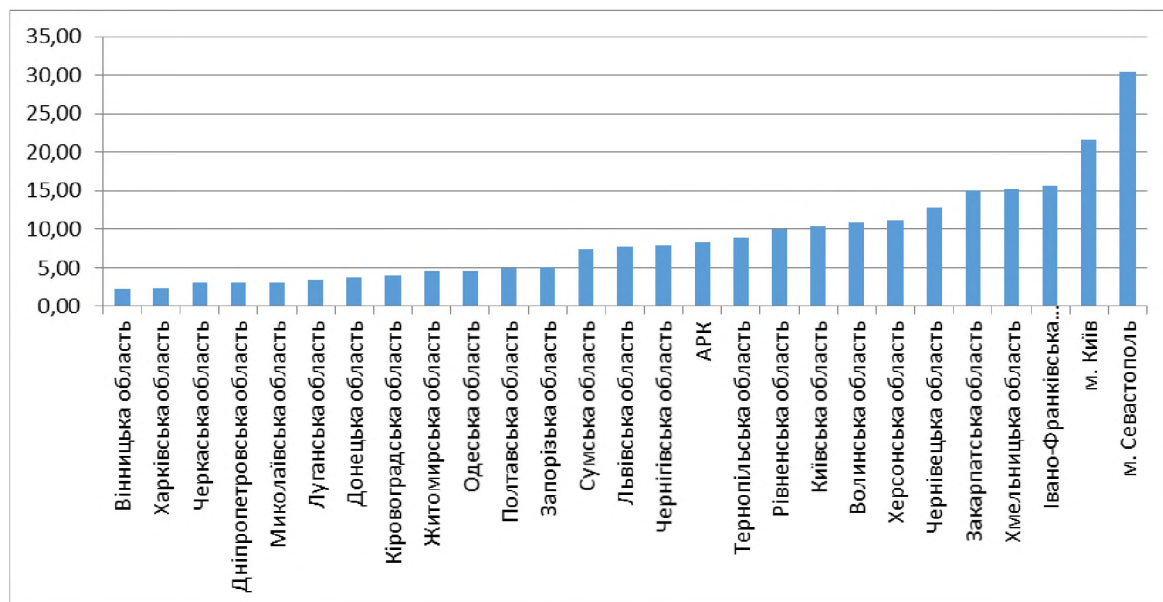


Рисунок 1.5 – Показник заповідності в розрізі адміністративно-територіальних одиниць України

Зокрема, за 2019 рік площа природно-заповідного фонду найбільше збільшилась у Рівненській (на 22018,21 га), Херсонській (на 15911,84 га), Запорізькій (на 13115 га), Львівській (на 12800,6471 га) та Закарпатській (на

Взаєм. інв. №	Інв. Недубл.	Підп. і дата
Вип	Арк	№ докум.

ЕК 19510190

Арк

11716,2 га) областях. У Волинській, Харківській та Чернівецькій області змін в природно-заповідному фонді не відбулося. Рейтинг адміністративно-територіальних одиниць за величиною територій природно-заповідного фонду у відсотках від їхньої загальної площі представлений у додатку А [17].

За величиною територій природно-заповідного фонду в рейтингу адміністративно-територіальних одиниць Сумська область посідає 15 місце в рейтингу з 27 бо має відсоток заповідності, що становить 7,49% (додаток А).

1.3 Аналіз сучасного стану природно-заповідного фонду Сумської області

На сьогодні мережа природно-заповідних об'єктів області представлена дев'ятьма категоріями з одинадцяти, що існують в Україні. Серед об'єктів природно-заповідного фонду загальнодержавного значення в області: два національні природні парки, природний заповідник, 10 заказників та 6 об'єктів загальнодержавного значення інших категорій. Серед об'єктів місцевого значення: 1 регіональний ландшафтний парк, 115 заказники, 104 пам'яток природи, 20 парків-пам'яток садово-паркового мистецтва, 3 ботанічних сади, 3 дендропарки, 26 заповідних урочищ [24].

Категорії територій та об'єктів ПЗФ, що відсутні на території Сумської області – це біосферні заповідники та зоологічні парки.

Станом на 1 січня 2020 природно-заповідний фонд Сумської області становить 291 об'єкт загальною площею 178595,6 га. У відношенні до площі області показник заповідності 7,49%. Сучасна мережа природно-заповідних об'єктів включає 19 об'єктів загальнодержавного значення площею 50,5 тис. га (26%) та 272 об'єктів місцевого значення площею 128 тис. га (74%) [6].

Темпи зростання територій та об'єктів ПЗФ Сумської області суттєво відстають від встановлених Державною стратегією регіонального розвитку на період до 2020 року, затвердженою постановою Кабінету Міністрів України від 06.08.2014 року № 385. Відповідно до зазначеної Стратегії питома вага площі

Підп. і дата	
Інв.Недубл.	
Взаєм.інв.№	
Підп. і дата	
Інв.Неподл.	

Вип	Арк	№ докум.	Підп.	Дат
-----	-----	----------	-------	-----

ЕК 19510190

Арк

природно-заповідного фонду Сумської області (відсотків площі адміністративно-територіальної одиниці) повинна становити 18 % у 2020 році [14]. Дотримання показників Державної Стратегії представлено на рис. 1.6.

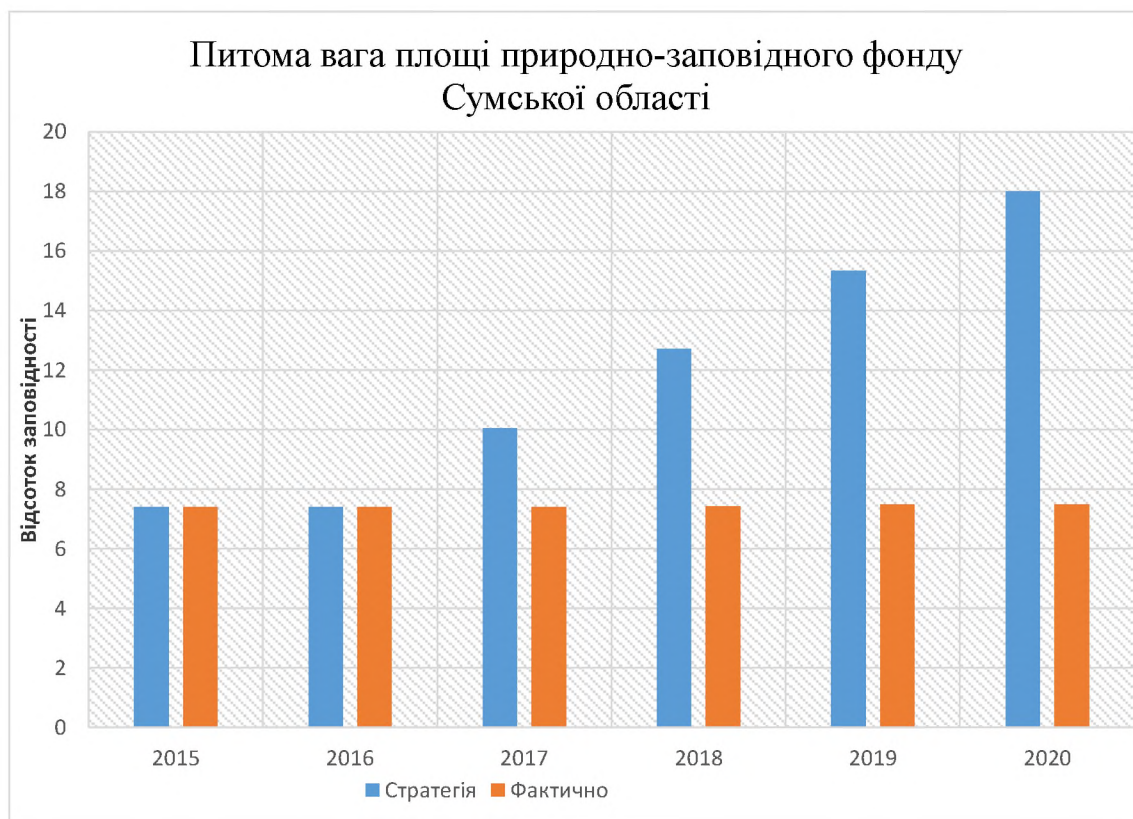


Рисунок 1.6 – Дотримання показників Стратегії на території Сумської області

Порівнюючи показник питомої ваги площі ПЗФ для України в цілому та окремо для Сумської області одразу можна побачити підвищенні вимоги до даного регіону. Даний показник починаючи з 2015 року значно більший для Сумської області ніж середній по Україні. Наприклад, у 2015 році відсоток площі ПЗФ для Сумської області мав становити 7,4% натомість для України в аналогічний період він становив 6,3%. А на кінець дії Стратегії, 2020 рік, для України показник мав досягати 15%, натомість для Сумської області – 18%. Це можна пояснити великим відсотком заповідності для Сумського регіону на

Підп. і дата
Інв. № дубл.
Взаєм. інв. №
Підп. і дата
Інв. № подл.

Вип	Арк	№ докум.	Підп.	Дат
-----	-----	----------	-------	-----

ЕК 19510190

Арк

початак дії самої Стратегії, значним ресурсним потенціалом лісостепової зони, та великим показником лісистості області, що становить 18,6% [16].

Протягом 2019 року у Сумській області створено 16 нових територій та об'єктів природно-заповідного фонду місцевого значення, загальною площею 1506,1498 га, розширено межі 2 об'єктів на загальну площу 50,0902 га та зменшено площу 1 об'єкта на 0,0502 га. Це дозволило збільшити відсоток заповідності на 0,06 %. Детальна інформація щодо зміни в структурі територій та об'єктів природно-заповідного фонду Сумської області представлено в додатку Б.

Рішенням Сумської обласної ради від 22.02.2019 «Про зміни в мережі територій та об'єктів ПЗФ області» оголошено 5 об'єкти ПЗФ місцевого значення на загальній площі 423,1363 га: ландшафтний заказник «Краснопільський» (Краснопільський район); гідрологічний заказник «Грузне» (Краснопільський район); ландшафтний заказник «Довжик» (Краснопільський район); ландшафтний заказник «Перекопівський» (Роменський район); гідрологічний заказник «Максимівський» (Білопільський район); ботанічна пам'ятка природи «Андріяшівський дуб» (Роменський район) [24].

Рішенням Сумської обласної ради від 17.05.2019 «Про зміни в мережі територій та об'єктів ПЗФ області» оголошено 6 об'єкти ПЗФ місцевого значення на загальній площі 825,33 га: ландшафтний заказник «Межирицький» (Лебединський район); гідрологічний заказник «Смирновський» (Білопільський район); ландшафтний заказник «Княжицький» (Ямпільський район); ландшафтний заказник «Микитівський» (Ямпільський район); ботанічна пам'ятка природи «Садовий бульвар» (Шосткинський район); ботанічна пам'ятка природи «Дуб на вул. Сергія Табали» (місто Суми) [24].

Рішенням Сумської обласної ради від 25.10.2019 «Про зміни в мережі територій та об'єктів ПЗФ області» оголошено 4 об'єкти ПЗФ місцевого значення на загальній площі 257,6835 га: гідрологічний заказник «Панський став» (Сумський район); ландшафтний заказник «Видівський»

Підп. і дата	
Інв.Недубл.	
Взаєм.інв.№	
Підп. і дата	
Інв.Неподл.	

Вип	Арк	№ докум.	Підп.	Дат
-----	-----	----------	-------	-----

ЕК 19510190

Арк

(Краснопільський район); гідрологічний заказник «Кияницький» (Сумський район); гідрологічний заказник «Понурка» (Шосткинський район) та розширено територію ландшафтного заказника місцевого значення «Образ», оголошеного рішенням Сумської обласної ради від 18.11.2011 [24].

Однак, Сумська область має значний природно-ресурсний потенціал для розвитку природоохоронної галузі. Натомість, через недостатню обізнаність землекористувачів та землевласників щодо особливостей режиму об'єктів ПЗФ та переваг, які вони надають для розвитку місцевих громад, органи місцевого самоврядування, зазвичай, відмовляють у погодженні матеріалів створення. За інформацією Департаменту захисту довкілля та енергетики Сумської обласної державної адміністрації на даний час двадцять нових, перспективних до заповідання територій та об'єктів ПЗФ місцевого значення, не отримали такого погодження [6]. У свою чергу, це б дозволило збільшити існуючу площу природоохоронних територій області на 1583 га, або на 0,07 % підвищити «показник заповідності».

Інв.Неподл.	Підп. і дата	Взаєм.інв.№	Інв.№дубл.	Підп. і дата

Вип	Арк	№ докум.	Підп.	Дат

ЕК 19510190

Арк

РОЗДІЛ 2 РЕГІОНАЛЬНІ ЛАНДШАФТНІ ПАРКИ В СИСТЕМІ ОБ'ЄКТІВ ПРИРОДНО-ЗАПОВІДНОГО ФОНДУ

2.1 Законодавче підґрунтя існування регіональних ландшафтних парків

Основним законодавчим актом, який регулює порядок створення, діяльності та охорони регіональних ландшафтних парків є Закон України «Про природно-заповідний фонд України».

Вперше категорія «регіональних ландшафтних парків» була введена у 1992 році прийнятим тоді Законом України «Про природно-заповідний фонд України». З того часу в різних областях України створено 81 регіональний ландшафтний парк загальною площею 762981,3437 га. Більш детальну інформацію щодо регіональних ландшафтних парків у розрізі адміністративно-територіальних одиниць України можна переглянути у додатку В.

Відповідно до Закону України «Про природно-заповідний фонд України» регіональні ландшафтні парки є природоохоронними рекреаційними установами місцевого чи регіонального значення, що створюються з метою збереження в природному стані типових або унікальних природних комплексів та об'єктів, а також забезпечення умов для організованого відпочинку населення [21]. Категорія «Регіональний ландшафтний парк» є аналогом категорії “Protected Landscape/Seascape” за класифікацією, прийнятою Міжнародним союзом охорони природи[32].

Регіональні ландшафтні парки організовуються з вилученням або без земельних ділянок, води та інших природних об'єктів у власників або користувачів. У разі необхідності вилучення земельних ділянок, водних та інших природних об'єктів для потреб регіональних ландшафтних парків провадиться в порядку, встановленому Земельним Кодексом України. При цьому у випадку оголошення регіонального ландшафтного парку без вилучення земельних ділянок, що він займає, такі території передаються під охорону

Інв.Неподл.	Підп. і дата	Взаєм.інв.№	Інв.Недубл.	Підп. і дата	Вип	Арк	№ докум.	Підп.	Дат	Арк

підприємствам, установам, організаціям і громадянам органами центрального органу виконавчої влади в галузі охорони навколишнього природного середовища з оформленням охоронного зобов'язання[21].

Нерідко така передача обов'язків з охорони території РЛП некомпетентним організаціям призводить до постійних грубих порушень природоохоронного законодавства, а саме: розорювання прибережних захисних смуг, нерегульованому сінокосінні, випасанні худоби, нелімітованому використанні природних ресурсів. Це пов'язано з тим, що дані установи не володіють достатньою інформацією про мету створення, напрямки функціонування та види діяльності, які забороняються для даних категорій ПЗФ.

Натомість, законодавчо також врегульовано даний факт. Згідно зі статтею 5 Закону України «Про природно-заповідний фонд України» природні заповідники, біосферні заповідники, національні природні парки, ботанічні сади, дендрологічні парки, зоологічні парки загальнодержавного значення, а також регіональні ландшафтні парки є юридичними особами [21]. Тобто для цих категорій ПЗФ в обов'язковому порядку мають створюватися спеціальні адміністрації, які здійснюють управління даними територіями.

Регіональні ландшафтні парки виконують досить важливу місію. Для них визначається чітка задача, яка заключається у виконанні таких завдань: зберегти цінні природні та історико-культурні комплекси та об'єкти; створити умови для ефективного туризму, відпочинку та інших видів рекреаційної діяльності в природних умовах з додержанням режиму охорони заповідних природних комплексів і об'єктів; сприяння екологічній освітньо-виховній роботі [21].

Згідно зі статтею 52 Закону України «Про природно-заповідний фонд України» процедура створення нових об'єктів ПЗФ місцевого значення, у тому числі і регіональних ландшафтних парків, починається з клопотання від будь-якої зацікавленої установи, організації чи особи щодо необхідності створення

Підп. і дата	
Інв.Недубл.	
Взаєм.інв.№	
Підп. і дата	
Інв.Неподл.	

Вип	Арк	№ докум.	Підп.	Дат
-----	-----	----------	-------	-----

ЕК 19510190

Арк

відповідного об'єкта. Попередній розгляд клопотань про створення чи оголошення територій та об'єктів ПЗФ місцевого значення реалізується органами центрального органу виконавчої влади в галузі охорони навколишнього природного середовища на місцях. У Сумській області такі повноваження надані Департаменту захисту довкілля та енергетики Сумської обласної державної адміністрації, який після схвалення клопотання ініціює розробку проектів створення. Кошти на розроблення проектів створення виділяються з обласного фонду охорони навколишнього природного середовища. Після розроблення даного проекту створення та отримання погоджень від землекористувачів та землевласників готується відповідне рішення «Про зміни в мережі територій та об'єктів природно-заповідного фонду місцевого значення», яке передається на розгляд до Сумської обласної ради. Вона ж, у свою чергу, виносить це рішення на розгляд сесії де і приймається остаточне рішення про створення території чи об'єкта ПЗФ місцевого значення.

Також, на територіях регіональних ландшафтних парків з урахуванням природоохоронної, оздоровчої, наукової, рекреаційної, історико-культурної та інших цінностей природних комплексів та об'єктів, їх особливостей проводиться зонування з урахуванням вимог, встановлених для територій національних природних парків, що і визначено статтею 24 Закону України «Про природно-заповідний фонд України».

Регіональні ландшафтні парки є деякими аналогами національних природних парків, але на місцевому (регіональному) рівні і створюються рішеннями обласних рад, а їх функціональне зонування розподіляється наступним чином:

заповідна зона – зона на якій діє строгий режим охорони. Вона має основу функцію яка полягає у відновленні найбільш цінних природних комплексів. Режим функціонування обумовлений відповідно до вимог, встановлених для природних заповідників;

Підп. і дата
Інв. Недубл.
Взаєм. інв. №
Підп. і дата
Інв. Неподр.

Вип	Арк	№ докум.	Підп.	Дат
-----	-----	----------	-------	-----

ЕК 19510190

Арк

зона регульованої рекреації – призначена для недовготривалого відпочинку та оздоровлення населення, огляду особливо мальовничих і пам'ятних місць, на даній зоні чотрого забороняється рубка лісу головного користування, рибальство та мисливство, інша діяльність, яка може призвести до негативного впливу на стан природних комплексів. На території дозволено організовувати туристичні маршрути і екологічні стежки;

зона стаціонарної рекреації – може слугувати для створення готелів, мотелів, влаштування кемпінгів з метою обслуговування туристів. Дана зона забороняє ведення будь-якої господарської діяльності, що не передбачено з цільовим призначенням цієї її зони, а також, вся діяльність яка може завдати шкоди природним комплексам та об'єктам заповідної зони і зони регульованої рекреації;

господарська зона – тут може розміщуватися населені пункти, землі інших землевласників та землекористувачів, об'єкти комунального призначення, а також об'єкти які включені до складу парку, але на цих територіях будь-яка господарська діяльність здійснюється з обмеженнями, які встановлені для зон антропогенних ландшафтів біосферних заповідників. У межах господарської зони заборонена рубка головного користування і дозволено проводити господарську діяльність, яка спрямована на виконання покладених на парк завдань.

Зонування території регіональних ландшафтних парків, рекреаційна та інша діяльність на їхній території провадяться відповідно до Положення про регіональний ландшафтний парк та Проекту організації території регіонального ландшафтного парку, охорони, відтворення та рекреаційного використання його природних комплексів і об'єктів, порядок його реалізації затверджується державним органом, який прийняв рішення про організацію РЛП.

У свою чергу, Проект організації території регіонального ландшафтного парку, охорони, відтворення та рекреаційного використання його природних комплексів та об'єктів розробляється на підставі Положення про Проект

Підп. і дата	
Інв.Недубл.	
Взаєм.інв.№	
Підп. і дата	
Інв.Неподл.	

Вип	Арк	№ докум.	Підп.	Дат

ЕК 19510190

Арк

організації території регіонального ландшафтного парку, хорони, відтворення та рекреаційного використання його природних комплексів та об'єктів», затвердженого наказом Міністерства охорони навколишнього природного середовища України від 06.07.2005 р., № 245 (у редакції наказу Міністерства екології та природних ресурсів України від 21.08.2014 р., № 273), зареєстрованого в Міністерстві юстиції України 17 вересня 2014 р. за № 1134/25911 [2].

2.2 Історія становлення та розвитку найбільшої природоохоронної установи Сумської області

Ставлення до навколишнього природного середовища – одна з актуальних проблем сучасного людства. Люди вже не помічають навколо себе первісної природи, вони вирубують ліси, осушують болота, знищують тварин, забруднюють довкілля, не усвідомлюючи непоправної шкоди, завданої довкіллю.

Саме для вирішення цієї проблеми на зорі становлення України, як незалежної держави, розуміючи необхідність збереження залишків мало змінених і типових для Сумщини природних комплексів, посилення охорони рідкісних видів флори і фауни, спираючись на значний обсяг наукових даних щодо басейну р. Сейм була створена найбільша природоохоронна територія Сумської області – регіональний ландшафтний парк «Сеймський».

Регіональний ландшафтний парк «Сеймський» оголошений розпорядженням голови Сумської обласної державної адміністрації від 14.12.1995 № 237 «Про розширення мережі природно-заповідного фонду» на площі 98857,9 га із земель державної і комунальної власності Буринського, Конотопського, Кролевецького, Путивльського районів Сумської області. На жаль ця територія створена без вилучення земель у землекористувачів і РЛП «Сеймський» немає жодного гектара власної території.

Підп. і дата	
Інв.Недубл.	
Взаєм.інв.№	
Підп. і дата	
Інв.Неподл.	

Вип	Арк	№ докум.	Підп.	Дат
-----	-----	----------	-------	-----

ЕК 19510190

Арк

Понад 20 років залишалось невирішеним питання нормативно-правової діяльності РЛП «Сеймський» внаслідок відсутності його спеціальної адміністрації. Весь цей час ігнорувались норми Закону України «Про природно-заповідний фонд України», де визначено, що регіональні ландшафтні парки є природоохоронними рекреаційними установами місцевого чи регіонального значення [4].

У зв'язку з цим від дня створення і понад 20 років РЛП «Сеймський» існував фактично лише на папері, а відповідного режиму території дотримувались переважно лісогосподарські підприємства, ліси яких увійшли до його складу, та деякі сільські ради. А значна територія РЛП піддавалася нерегульованому антропогенному впливу, серед якого розорювання прибережних захисних смуг, нерегульоване сінокосіння, випасання худоби, випалювання сухої рослинності та залишків від неї, нелімітоване використання природних ресурсів, організація стихійних звалищ ТПВ.

Увесь цей час територія РЛП «Сеймський» використовувалась не раціонально, піддавалася нерегульованому антропогенному тиску. Зокрема, бізнесові структури намагалися використовувати заповідну територію у своїх власних та вузько групових інтересах, закликаючи населення до скорочення площі та врешті решт ліквідації природоохоронної території. Такі дії є неприпустимі, адже вони гальмують обраний державний курс на вступ до Європейського Союзу та виконання Угоди про асоціацію між Україною та ЄС.

Вимоги природоохоронного законодавства щодо створення юридичної особи на теренах РЛП «Сеймський», були виконані лише вкінці 2016 року. Сумська обласна рада своїм рішенням від 07 жовтня 2016 року «Про утворення комунального закладу Сумської обласної ради «Регіональний ландшафтний парк «Сеймський»» нарешті створила юридичну особу даного об'єкта ПЗФ. По суті з цієї дати починається нова епоха для РЛП «Сеймський» - епоха його реального становлення як природоохоронної, рекреаційної та наукової установи. У цьому рішенні також вказано на необхідність розробки Проекту

Інв.Неподл.	Підп. і дата	Взаєм.інв.№	Інв.Недубл.	Підп. і дата						Арк
					ЕК 19510190					
Вип	Арк	№ докум.	Підп.	Дат						

організації території регіонального ландшафтного парку, охорони, відтворення та рекреаційного використання його природних комплексів та об'єктів.

Звісно, з метою збереження природних комплексів басейну річки Сейм, у межах РЛП «Сеймський» створено інші території та об'єкти природно-заповідного фонду різних категорій і статусу. Переважаюча більшість була створена до 1995 року. Першими природно-заповідними об'єктами в межах цієї території стали: парк-пам'ятка садово-паркового мистецтва «Волокитинський», заповідне урочище «Драгомирівщина» та зоологічна пам'ятка природи «Урочище Боромля», оголошені розпорядженням виконкому Сумської обласної ради депутатів трудящих від 28.07.1970 року № 456-р [22].

Наступною була гідрологічна пам'ятка природи «Спадщанське озеро», створена рішенням виконкому Сумської обласної ради депутатів трудящих від 15.04.1975 року № 219. Потім, рішенням цього ж органу влади, від 27.07.1977 року № 430 були створені ботанічні заказники «Мутинський» та «Мариця». Три наступні природоохоронні об'єкти: геологічний заказник «Камінські піщаники», ботанічна пам'ятка природи «Дуби» та парк-пам'ятка садово-паркового мистецтва «Камінський» створені рішенням виконавчого комітету Сумської обласної ради народних депутатів від 31.12.1980 року № 704. Ще через три роки дана територія знову поповнилася трьома новими об'єктами природно-заповідного фонду: рішенням виконавчого комітету Сумської обласної ради народних депутатів від 21.12.1983 року № 407 були створені заказники: гідрологічний «Присеймівський», ландшафтні «Єзучський» та «Бочечанський». На теперішній час інформація, яка стосується вищезазначених територій та об'єктів природно-заповідного фонду, узагальнена у їхніх кадастрових картках.

Крім того, рішеннями Сумської обласної ради, було оголошено ще три заказники. Орнітологічний заказник «Озаричанський» створено рішенням від 28.01.2003 р., загальнозоологічні заказники «Попів грудок» та «Оленкин» - рішенням від 18.11.2011 року.

Підп. і дата	
Інв. Недубл.	
Взаєм. інв. №	
Підп. і дата	
Інв. Неподр.	

Вип	Арк	№ докум.	Підп.	Дат
-----	-----	----------	-------	-----

ЕК 19510190

Арк

Підсумовуючи вищенаведене, на території регіонального ландшафтного парку створено ще 17 територій та об'єктів природно-заповідного фонду різних категорій.

За роки існування природоохоронної території без її адміністрації зростає ряд невирішених та нагальних питань, зокрема документального оформлення земельних відносин, надання у власність та користування земельних ділянок, проведення земельних торгів у формі аукціонів. Отже, для вирішення цих питань та на виконання пункту 3 рішення Сумської обласної ради від 07 жовтня 2016 року Департаментом екології та охорони природних ресурсів Сумської обласної державної адміністрації ініційовано розроблення Проекту організації території регіонального ландшафтного парку «Сеймський», охорони, відтворення та рекреаційного використання його природних комплексів та об'єктів. Кошти на розроблення даної документації було виділено з обласного фонду охорони навколишнього природного середовища.

І вже 27.04.2018 Сумською обласною радою прийняте рішення про затвердження Проекту організації території РЛП «Сеймський». Зазначеним Проектом закріплено функціональне зонування території РЛП «Сеймський» та встановлено диференційований режим охорони та використання його функціональних зон. Карта функціонального зонування регіонального ландшафтного парку «Сеймський» представлена в додатку Г [22].

Всі ці дії сприяли вирішенню низки земельних питань, в саме надана можливість виділення земельних учасників учасникам АТО, працівникам соціальної сфери та надання в користування орендарям, передачу об'єднаним територіальним громадам, а значить, збільшились надходження до місцевих бюджетів. А також, досить важливим є те, що було встановлено юридичні підстави, які сприяли введенню мисливського господарства.

Зусиллями адміністрації РЛП «Сеймський» проводиться значна еколого-освітня, просвітницька та наукова робота, яка є одним із головних завдань парку. Впроваджуються різноманітні форми екологічної освіти та

Підп. і дата	
Інв.Недубл.	
Взаєм.інв.№	
Підп. і дата	
Інв.Неподл.	

Вип	Арк	№ докум.	Підп.	Дат

ЕК 19510190

Арк

просвітництва дітей і молоді. Організація різноманітних конференцій, тренінгів, нарад, круглих столів є одним із інноваційних підходів, які реалізуються працівниками парку. Повною мірою починає розкриватися туристичний потенціал цієї території. У перспективі є придбання обладнання для велосипедних та байдарочних екологічних мандрівок, що і передбачено Проектом організації його території [22].

Одним з напрямків роботи РЛП «Сеймський» є відновлення популяцій рідкісних тварин, занесених до Червоної книги України. На території РЛП мешкає єдина на Лівобережній Україні популяція зубра європейського. Щорічно на підгодівлю якого виділяються значні кошти з обласного фонду охорони навколишнього природного середовища. Щорічні зимові обліки підтверджують тенденцію збільшення кількості тварин в популяції [16].

За ініціативи Департаменту екології та охорони природних ресурсів Сумської обласної державної адміністрації з обласного фонду охорони навколишнього природного середовища у 2018 році профінансовано випуск 15 тис штук малька прісноводної стерляді у р. Сейм. Передбачаються подальші етапи з відновлення популяції цього виду. Розпочаті роботи по відновленню популяції рідкісного виду риб, занесеного до червоної книги України – прісноводної стерляді.

Кожна людина повинна задуматись над тим, як допомогти нашій природі, покращити екологічний стан місць проживання. І як говорить древня індійська сентенція: «Природа – це не те, що ми отримали у спадщину від пращурів, а те, що ми взяли у позику від нащадків».

Саме ці питання щоденно вирішуються завдяки плідній роботі працівників РЛП «Сеймський».

Підп. і дата	
Інв.Недубл.	
Взаєм.інв.№	
Підп. і дата	
Інв.Неподл.	

Вип	Арк	№ докум.	Підп.	Дат

ЕК 19510190

Арк

2.3 Проблеми розвитку заповідної справи на території Сумської області

Сумська область має значний природно-ресурсний потенціал для розвитку природоохоронної галузі. Натомість, через недостатню обізнаність землекористувачів та землевласників щодо особливостей режиму об'єктів ПЗФ та переваг, які вони надають для розвитку місцевих громад, органи місцевого самоврядування, зазвичай, відмовляють у погодженні матеріалів створення для нових об'єктів. За інформацією Департаменту захисту довкілля та енергетики Сумської обласної державної адміністрації на даний час двадцять нових, перспективних до заповідання територій та об'єктів ПЗФ місцевого значення, не отримали такого погодження. У свою чергу, це б дозволило збільшити існуючу площу природоохоронних територій області на 1583 га, або на 0,07 % підвищити «показник заповідності».

Серед переліку перспективних до оголошення об'єктів ПЗФ місцевого значення є регіональний ландшафтний парк (далі – РЛП) «Сумський», проект створення якого розроблено ще в 2018 році, до цих пір не отримав погодження від Сумської міської ради. Мальовнича територія в 62,7 га з водним об'єктом в центрі (оз. Чеха) є популярним місцем відпочинку серед місцевих жителів. Окрім цього, ця територія слугує місцем гніздівлі водоплавних птахів, середовищем існування регіонально рідкісних рослин.

Ще однією з перспективних територій для створення регіонального ландшафтного парку у Сумській області є північно-східна частина Сумського району та суміжна з нею північна частина Краснопільського району. Ця територія представляє західну частину Середньоруської височини. Природна рослинність представлена широколистяними лісами (дубовими і кленово-липово-дубовими), лучними степами і остепненими луками. Проектна назва цього регіонального ландшафтного парку «Кияницький» або «Могрицько-Кияницький» – за назвами сіл, між якими розташована пропонується до заповідання територія РЛП. Загальна площа якого становить 11 тис. га.

Підп. і дата	
Інв. Недубл.	
Взаєм. інв. №	
Підп. і дата	
Інв. Неподр.	

Вип	Арк	№ докум.	Підп.	Дат

ЕК 19510190

Арк

Недостатнє збільшення відсотка заповідності території Сумської області заключається в ненаданні погоджень від землевласників та землекористувачів на включення їх земель до складу територій та об'єктів природно-заповідного фонду.

Серед питань, на які також слід звернути особливу увагу є переважаюча більшість розподілу різних категорій об'єктів природно-заповідного фонду у бік заказників та пам'яток природи, для управління якими не створюються спеціальні адміністрації, тобто вони не є юридичними особами. У такому випадку такі території передаються під охорону підприємствам, установам, організаціям і громадянам органами центрального органу виконавчої влади в галузі охорони навколишнього природного середовища з оформленням охоронного зобов'язання.

Нерідко, така передача обов'язків з охорони території РЛП некомпетентним організаціям призводить до постійних грубих порушень природоохоронного законодавства, а саме: розорювання прибережних захисних смуг, нерегульованому сінокосінні, випасанні худоби, нелімітованому використанні природних ресурсів. Це пов'язано з тим, що дані установи не володіють достатньою інформацією про мету створення, напрямки функціонування та види діяльності, які забороняються для даних категорій ПЗФ.

Натомість, спеціальні адміністрації очолюють керівники, які мають екологічну, біологічну або географічну освіту та які призначаються за погодженням із центральним органом виконавчої влади, що забезпечує формування і реалізує державну політику у сфері охорони навколишнього природного середовища.

Хоча на цій території вже існує декілька об'єктів природно-заповідного фонду, однак вони належать до таких категорій заповідності як заказники, пам'ятка природи, для забезпечення їх функціонування не створюються спеціальні адміністрації і служби охорони, не організуються наукові

Підп. і дата	
Інв.Недубл.	
Взаєм.інв.№	
Підп. і дата	
Інв.Неподл.	

Вип	Арк	№ докум.	Підп.	Дат

ЕК 19510190

Арк

лабораторії. Виділення заказників здійснюється без урахування мінімальної необхідної площі для самодостатнього існування біоценозів на їх територіях. У той же час, ці території є привабливими для туристів і любителів активного відпочинку на природі.

Ураховуючи вимоги статей 5, 12, 23 Закону України «Про природно-заповідний фонд України» регіональні ландшафтні парки є природоохоронними рекреаційними установами, управління якими здійснюється їх спеціальними адміністраціями. Отже, виникає обов'язок у створенні та фінансуванні спеціальної адміністрації для управління територією РЛП будь-якого рівня.

Єдиний та території Сумської області регіональний ландшафтний парк – це РЛП «Сеймський», оголошений розпорядженням голови Сумської обласної державної адміністрації від 14.12.1995 № 237 «Про розширення мережі природно-заповідного фонду». РЛП «Сеймський» є найбільшою за розміром природоохоронною територією області, його площа становить 98857,9 га. Основна частина його площі припадає на Путивльський (36210,6 га) та Конотопський (30865,4 га) райони. Частина території парку належить до Кролевецького (24 664,6 га) і до Буринського (7117,3 га) районів.

Понад двадцять років, з моменту створення РЛП «Сеймський», залишалось невирішеними питання нормативно-правової діяльності Парку, внаслідок відсутності його спеціальної адміністрації. Увесь цей час територія РЛП «Сеймський» використовувалась нераціонально, піддавалася нерегульованому антропогенному впливу, постійно порушувалось природоохоронне законодавство, не вдавалося вирішити питання з землевласниками та землекористувачами. І лише 7 жовтня 2016 року Сумською обласною радою прийнято рішення «Про утворення комунального закладу Сумської обласної ради «Регіональний ландшафтний парк «Сеймський». З цього часу почалося становлення природоохоронної установи і виконання покладених на неї завдань.

Підп. і дата	
Інв. Недубл.	
Взаєм. інв. №	
Підп. і дата	
Інв. Неподр.	

Вип	Арк	№ докум.	Підп.	Дат
-----	-----	----------	-------	-----

ЕК 19510190

Арк

Внаслідок створення адміністрації РЛП «Сеймський» розпочався розвиток рекреаційної діяльності Парку, створені умови для організованого відпочинку та туризму, активно розвивається еколого-просвітницька діяльність, реалізуються заходи, щодо збереження, покращення та охорони біологічного та ландшафтного різноманіття, земельних та водних ресурсів.

Крім того, адміністрацією РЛП ініційовано розроблення, а згодом і затвердження Проекту організації території регіонального ландшафтного парку «Сеймський», охорони, відтворення та рекреаційного використання його природних комплексів та об'єктів.

Ураховуючи той факт, що спочатку створення РЛП «Сеймський» був отриманий не найкращий досвід у дотриманні природоохоронного законодавства через відсутність спеціальної адміністрації, то подальший розвиток мережі регіональних ландшафтних парків Сумської області залишається досить проблематичним.

Також, проблемними питаннями всіх територій та об'єктів природно-заповідного фонду є:

1. Відсутність закріплених на місцевості меж територій та об'єктів природно-заповідного фонду. Звісно, до встановлення в природі, меж визначаються за проектами створення відповідних об'єктів. Але це часто призводить до зміни площі й конфігурації об'єктів ПЗФ та нерідко такий факт унеможливорює притягнення до відповідальності осіб, що вчинили порушення заповідного режиму.

2. Несвоєчасність створення спеціальних адміністрацій для управління територіями ПЗФ, що призводить до суперечностей між органами виконавчої влади та місцевими громадами. І як наслідок, ненадання погодження останніми на оголошення нових територій та об'єктів ПЗФ.

3. Недостатнє збільшення відсотка заповідності території Сумської області. Проблема полягає в ненаданні погоджень від землевласників та землекористувачів на включення їх земель до складу територій та об'єктів

Підп. і дата	
Інв. Недубл.	
Взаєм. інв. №	
Підп. і дата	
Інв. Неподр.	

Вип	Арк	№ докум.	Підп.	Дат
-----	-----	----------	-------	-----

ЕК 19510190

Арк

природно-заповідного фонду та не внесення змін до Закону України «Про природно-заповідний фонд України».

4. Так як Законом України «Про природно-заповідний фонд України» передбачена можливість створення спеціальних адміністрацій для управління ботанічними садами, дендрологічними парками, зоологічними парками місцевого значення та парками-пам'ятками садово-паркового мистецтва за рішенням органів, у віданні яких вони перебувають. У Сумській області для жодного з таких об'єктів спеціальна адміністрація не створена.

5. Для забезпечення необхідного режиму охорони природних комплексів та об'єктів ПЗФ, в тому числі регіональних ландшафтних парків, запобігання негативному впливу господарської діяльності на прилеглих до них територіях повинні встановлюються інформаційні та охоронні знаки державного зразка. Звісно, час від часу такі знаки встановлюються, але не в достатній кількості, та ще й пошкоджується місцевим населенням.

Інв.Неподл.	Підп. і дата	Взаєм.інв.№	Інв.№дубл.	Підп. і дата						Арк
Вип	Арк	№ докум.	Підп.	Дат	ЕК 19510190					

3. ОБГРУНТУВАННЯ СТВОРЕННЯ РЕГІОНАЛЬНИХ ЛАНДШАФТНИХ ПАРКІВ

3.1 Перспективні до оголошення регіональні ландшафтні парки Сумської області

Серед переліку перспективних до оголошення об'єктів природно-заповідного фонду місцевого значення є регіональний ландшафтний парк (далі – РЛП) «Сумський», проект створення якого розроблено ще в 2017 році. До цих пір даний проект не отримав погодження від Сумської міської ради. Мальовнича територія в 62,7 га з водним об'єктом в центрі (оз. Чеха) є популярним місцем відпочинку серед місцевих жителів. Окрім цього, ця територія слугує місцем гніздівлі водоплавних птахів, середовищем існування регіонально рідкісних рослин [4].

Територія РЛП, відповідно до фізико-географічного районування України, розташована в межах Східно-Європейської рівнини, Лісостепової зони, Східно – Українського краю Сумської схилово – височинної області Сумсько – Тростянецького району. За геоботанічним районуванням цей регіон відноситься до європейсько Сибірської степової області, Східноєвропейської провінції, Середньоросійської лісостепової підпровінції, Сумського XXVIII округу, Краснопільсько – Тростянецького району Великочернечинського підрайону. Даний об'єкт представляє собою 26,49 га прибережної зони, та 36,21 га складає озеро. Схема розташування проектованого регіонального ландшафтного парку «Сумський» представлена в додатку Д [23].

Озеро Чеха розташоване майже у центрі міста Суми, у його Зарічному районі. На місцевість навколо озера має великий процент забудови багатопверхівками, розміщені приватні садиби, а також поблизу знаходиться автошлях. Озеро Чеха дійсно важлива рекреаційна місцевість для міста. Берегова лінія має всі необхідні обласшування, для комфортного відпочинку, а

Підп. і дата	
Інв. Недубл.	
Взаєм. інв. №	
Підп. і дата	
Інв. Неподр.	

Вип	Арк	№ докум.	Підп.	Дат
-----	-----	----------	-------	-----

ЕК 19510190

Арк

саме: прокладені пішохідні та велосипедні доріжки, повністю устаткована система освітлення, лавочки, дерев'яні будиночки для відпочинку, кафе, два невеличких дитячих розважальних майданчика (батути, надувні лабіринти тощо), футбольне поле, тенісний корт, спортивні майданчики. З північно-східного боку озера будується православна церква. Протягом всього року озеро активно використовується для відпочинку населення міста. Найбільш значне рекреаційне навантаження спостерігається з другої половини весни до початку осені.

Озеро Чеха розташовано на лівому березі річки Псел і за походженням є старицею, або старим руслом річки Бистої – протоки р. Псел. Озеро має овальну, витягнуту з південного заходу на північний схід форму[23].

Метою створення РЛП є збереження цінного рекреаційного водного об'єкту з прибережною смугою в центрі великого міста, що має значне різноманіття фауни, з різним охоронним статусом, представники якої знаходять тут собі місце для розмноження й харчування, та місць зростання рідкісних видів рослин, занесених до Червоної книги України. Відповідно до інформації, наданої Головним управлінням Держгеокадастру у Сумській області, територія проєктованого РЛП не передана у власність чи користування інших осіб. Після створення даного об'єкту ПЗФ, відповідно до статей 5 та 12 Закону України «Про природно-заповідний фонд», тут необхідно створити адміністрацію РЛП, яка нести відповідальність за підтримання на цій території заповідного режиму, і бажано передати їй у постійне користування всю територію даного об'єкту. Згідно з ст. 60 згаданого Закону, територія проєктованого заповідного об'єкта може використовуватись у рекреаційному та туристичному обслуговуванні населення, в екологічному вихованні, у науково-дослідних цілях[23].

Після проголошення території РЛП «Сумський» на ній буде заборонено:

- пошкодження дерев, суцільні рубки лісу;
- заготівлю лісових матеріалів;

Інв.Неподл.	
Підп. і дата	
Взаєм.інв.№	
Інв.Недубл.	
Підп. і дата	

Вип	Арк	№ докум.	Підп.	Дат

ЕК 19510190

Арк

- збір рослин, занесених до Червоної книги України та регіонально рідкісних видів, їхніх квітів, стебел, кореневищ та плодів;
- будь-яке капітальне будівництво;
- геологорозвідувальні роботи, будь-яке порушення ґрунтового покриву, за винятком протипожежних заходів та посадки нових дерев і чагарників;
- зберігання на території регіонального ландшафтного парку всіх видів отрутохімікатів;
- спеціальне водокористування;
- інтродукцію нових видів рослин і тварин без відновних узгоджень в установленому порядку дозволів і обґрунтувань наукових закладів;
- використання хімічних засобів боротьби із хворобами та шкідниками рослин без наукових обґрунтувань;
- полювання, перебування на території зі зброєю (окрім пов'язаного з охороною території) або капканами та іншим знаряддям дабування диких тварин і птахів, або з собаками мисливських порід;
- забруднення чи засмічення територій регіонально ландшафтного парку хімічними речовинами, паливно – мастильним матеріалами, побутовими відходами, скиди каналізаційних вод, миття автотранспорту тощо;
- розведення багаття та випалювання сухої рослинності;
- влаштування літніх таборів сільськогосподарських тварин та пташників;
- інші види господарської діяльності, які можуть призвести до порушення природних зв'язків та ходу природних процесів, втрати наукової цінності природних комплексів, що охороняються.

На території ландшафтного парку буде дозволено:

- використання рослинних ресурсів в порядку загального користування;
- використання біологічних засобів боротьби з особливо небезпечними хворобами рослин після наукового обґрунтування необхідності їх використання;

Інв.Неподл.	
Підп. і дата	
Взаєм.інв.№	
Інв.Недубл.	
Підп. і дата	

Вип	Арк	№ докум.	Підп.	Дат

ЕК 19510190

Арк

- любительське рибальство, згідно правил любительського і спортивного рибальства;

- прибирання сухостійних дерев і чагарників в період з 01.11 по 31.03; проведення протипожежних заходів; косіння бур'янів;

- використання території рекреаційних освітньо – виховних цілях (облаштування місць відпочинку, проведення екскурсій, семінарів, спортивних заходів тощо);

- проведення науково-дослідних робіт території регіонального ландшафтного парку[23].

Ще однією з перспективних територій для створення регіонального ландшафтного парку у Сумській області є північно-східна частина Сумського району та суміжна з нею північна частина Краснопільського району. Ця територія представляє західну частину Середньоруської височини. Природна рослинність представлена широколистяними лісами (дубовими і кленово-липово-дубовими), лучними степами і остепненими луками. Проектна назва цього регіонального ландшафтного парку «Кияницький» або «Могрицько-Кияницький» – за назвами сіл, між якими розташована пропонована до заповідання територія РЛП. Загальна площа якого має становити 11 тис. га. Схема розташування території проектного регіонального ландшафтного парку «Кияницький» представлений у додатку Ж.

Ця територія є важливою складовою екомережі в лісостеповій зоні України, вона представлена широколистяними лісами (дубовими і кленово-липово-дубовими), лучними степами і остепненими луками. Окрім того, представлені тут ліси потребують збереження не тільки як важливі осередки біорізноманіття, а й тому, що вони відіграють велику водорегулюючу та водоохоронну роль. На цій території зустрічаються представники, що підлягають під охорону Бернської конвенції, серед них: ящірка прудка, плиска біла, щеврик лісовий, сорока-жулан, мухоловка сіра, повзик та представники Переліку регіонально рідкісних видів – одуд, сова сіра [16].

Підп. і дата	
Інв. Недубл.	
Взаєм. інв. №	
Підп. і дата	
Інв. Неподр.	

Вип	Арк	№ докум.	Підп.	Дат

ЕК 19510190

Арк

Хоча на цій території вже існує декілька об'єктів природно-заповідного фонду, серед яких:

- гідрологічний заказники «Миропільський», площею 1304,8 га;
- гідрологічний заказник «Олександрівський», площею 87,0 га;
- ландшафтний заказник «Могрицький», площею 15,2 га;
- ботанічний заказник «Лунарієвий», площею 340 га;
- ландшафтний заказник «Битицький», площею 867,5 га;
- ландшафтний заказник «Вільшанківський», площею 132,4 га;
- гідрологічна пам'ятка природи «Джерело Вакалівське», площею 1,0 га.

Однак, вони належать до таких категорій заповідності як заказники, пам'ятка природи, для яких не створюються спеціальні адміністрації, вони не забезпечені фінансуванням та належною охороною. У той же час, ці території є привабливими для туристів і любителів активного відпочинку на природі.

Ураховуючи високу природоохоронну цінність цих територій, зумовлену збереженістю ландшафтів, рослинного і тваринного світу, враховуючи також їх високу естетичну і рекреаційну цінність потрібно досягати спільної домовленості з землевласниками та землекористувачами на погодження включення цих територій до складу РЛП «Кияницький». І одразу після оголошення цієї території об'єктом природно-заповідного фонду необхідно створити спеціальну адміністрацію, що передбачено законодавством.

3.2 Регіональний ландшафтний парк «Псільський» – можливість виконання показників державної екологічної політики

Для збереження та відтворення осередків зростання рідкісних видів рослин та місць мешкання рідкісних, занесених до Червоної книги України, Бернської конвенції та Списку регіонально рідкісних видів тварин, збереження в природному стані болотного масиву, підтримання рівня ґрунтових вод, охорони тваринного і рослинного світу у цій роботі пропонується створити регіональний

Підп. і дата	
Інв. Недубл.	
Взаєм. інв. №	
Підп. і дата	
Інв. Неподр.	

Вип	Арк	№ докум.	Підп.	Дат
-----	-----	----------	-------	-----

ЕК 19510190

Арк

ландшафтний парк «Псільський». Пропонований об'єкт розкине свої межі в долині р. Псел в Сумському та Лебединському районах (за новим адміністративним поділом – в Сумському районі) Сумської області. Унікальність цього району визначає наявність значної кількості видів рослин, занесених до Червоної книги України, та Переліку видів рослин, тварин і грибів, що підлягають особливій охороні на території Сумської області. На даній території вже розміщена низка територій природно-заповідного фонду, але на жаль, вони мають категорію заказників місцевого значення:

- гідрологічний заказник місцевого значення «Шелехівський», площею – 489,0902 га;

- гідрологічний заказник місцевого значення «Галине болото», площею – 220 га;

- ландшафтний заказник місцевого значення «Ворожбянський», площею – 2948,1 га;

- гідрологічний заказник місцевого значення «Перелісківський», площею – 26 га.

- гідрологічний заказник місцевого значення «Бобриський», площею – 34,24 га.

- орнітологічний заказник місцевого значення «Озеро Семиверстне», площею – 74, 2 га.

Крім цього, на цій території розташовані природоохоронні об'єкти загальнодержавного значення:

- орнітологічний заказник загальнодержавного значення «Журавлиний», площею – 258 га;

- гідрологічна пам'ятка природи загальнодержавного значення «Озеро Шелехівське», площею – 7 га.

Орієнтовна площа РЛП «Псільський», до якого пропонується включити вищеперераховані об'єкти природно-заповідного фонду місцевого значення складає 80 тис.га. Шляхом простих математичних розрахунків можна

Підп. і дата
Інв. Недубл.
Взаєм. інв. №
Підп. і дата
Інв. Недодл.

Вип	Арк	№ докум.	Підп.	Дат
-----	-----	----------	-------	-----

ЕК 19510190

Арк

вирахувати, на скільки збільшиться «показник заповідності» Сумської області за рахунок створення РЛП. Отже, виключаючи площу 8 вже існуючих територій та об'єктів ПЗФ, площа ПЗФ області буде збільшена на 75,94 тис. га, у свою чергу «показник заповідності» збільшиться на 3,18%. Отже, за рахунок створення нових РЛП, можна досягти показника заповідності Сумської області на рівні 10,67%. Карта-схема проєктованого РЛП «Псільський» зображена на рис. 3.1.

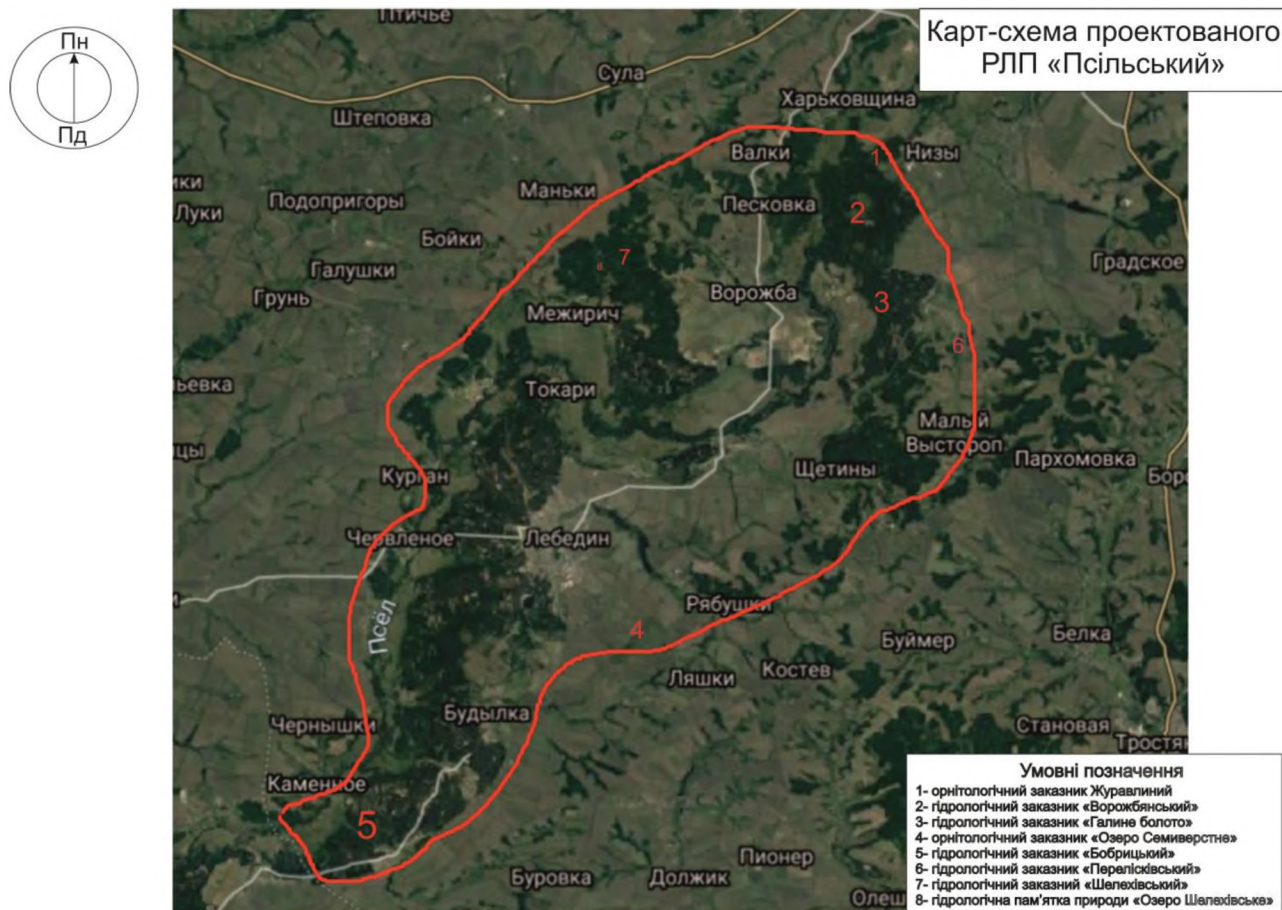


Рисунок 3.1 Територія пропонуваного регіонального ландшафтної парку «Псільський»

Серед згаданих об'єктів природно-заповідного фонду вирізняється територія ландшафтної заказника «Ворожбянський», який є ключовим об'єктом перспективного регіонального ландшафтної парку «Псільський».

Підп. і дата	
Інв. Недубл.	
Взаєм. інв. №	
Підп. і дата	
Інв. Неподр.	

Вип	Арк	№ докум.	Підп.	Дат
-----	-----	----------	-------	-----

ЕК 19510190

Арк

«Ворожбянський» був створений як гідрологічний заказник місцевого значення, на підставі рішення Сумського облвиконкому від 25.12.1979 року № 662. Даний об'єкт розташований біля берегів р. Псел у південно-західній частині Сумського та в східній частині Лебединського районів Сумської області. Заказник розташований між селами Шпилівка, Патріотівка, Ворожба, Низи на землях Низівської селищної ради, Шпилівської сільської ради Сумського та Лебединського району, а також Ворожбянської сільської ради. Загальна площа на початок проголошення становила 1228,1 га та мала категорію гідрологічного заказника місцевого значення.

З метою збереження цінних природних комплексів, на підставі статей 51-54 Закону України «Про природно-заповідний фонд України» рішенням Сумської обласної ради від 18.12.2020 розширено територію заказника до 2948,1 га та змінено категорію із гідрологічного заказника на ландшафтний. Розширення площі відбулось за рахунок земель користувачів:

- державне підприємство «Сумське лісове господарство» – 1629,0 га;
- дочірнє підприємство «Сумський агролісгосп» ОКАП «Сумиоблагроліс» – 2,6 га;
- виконком Низівської селищної ради – 88,4 га.

Ворожбянський ландшафтний заказник репрезентує характерні для долини середньої річки Лівобережного Лісостепу України фітоценози лучної, чагарникової, лісової, болотної та водної рослинності. На території поширені соснові, дубово-соснові, березові та чисті дубові ліси надзаплавних терас заплавні та материкові справжні, болотисті й торф'янисті луки; заплавні діброви, вільхові, тополеві та вербові ліси; евтрофні трав'яні, чагарникові та лісові (вільхові) болота; чагарникові вербники. Під охороною знаходяться угруповання латаття білого й сніжно-білого, глечиків жовтих, занесені до Зеленої книги України, та рідкісні для лісостепу сфагнові болота, що знаходяться за південною межею ареалу [8].

Підп. і дата	
Інв. Недубл.	
Взаєм. інв. №	
Підп. і дата	
Інв. Неподр.	

Вип	Арк	№ докум.	Підп.	Дат

ЕК 19510190

Арк

Окрім ландшафтного заказника місцевого значення «Ворожбянський», на перспективній території проєктованого РЛП розташовується орнітологічний заказник загальнодержавного значення «Журавлиний». Він був створений на території Низівського лісництва 16.12.1982, площею – 258,0 га. Територія є місцем гніздування журавля сірого, занесеного до Червоної книги України. Являє собою болото серед масиву дубовососнових лісів у долині р. Псел. У складі флори регіонально рідкісні рослини – синюха голуба, плаун булавовидний, валеріана російська, а також занесені до Червоної книги України: любка дволиста, пальчатокорінник травневий, півники сибірські. Серед представників фауни, занесених до Червоної книги, крім журавля сірого, зустрічаються: жуколень, махаон, поліксена, джміль моховий, лунь польовий, сорокопуд сірий. Зустрічаються представники мисливської фауни – олені, косулі, дикі свині, лісові куниці [16]. Заказник *загальнодержавного* значення недоцільно включати до складу природоохоронного об'єкту *місцевого* значення, яким є РЛП. Однак адміністрація РЛП матиме змогу і повноваження здійснювати охорону цього розташованого на прилеглих землях заказника, якої він позбавлений у нинішньому стані.

Також, на даній території розміщується гідрологічний заказник місцевого значення «Шелехівський». Заказник знаходиться в лісовому фонді ДП «Лебединський держлісгосп», Межиріцьке лісництво, на північний захід від с. Межиріч. Статус об'єкта природно-заповідного фонду отримав 19.08.1991 р. Загальна площа становить – 489,09 га. Неймовірні лісові масиви представлені березовими, дубовими, сосновими, липовими та вільховими насадженнями. Домінантним є діброви, переважають штучні насадження середнього віку, близько 5% займають стиглі деревостан. На більшості ділянок панують кленово-липово-дубові ценози. У травостої найбільш звичні зірочник лісовий, яглиця звичайна, осока волосиста, фіалки дивна та шершава, копитняк, глуха кропива крапчаста, розхідники звичайний та шорсткий, у тальвегах балок панує кропива. На знижених ділянках поблизу озера поширення набули вільшняки, де

Підп. і дата	
Інв. Недубл.	
Взаєм. інв. №	
Підп. і дата	
Інв. Неподр.	

Вип	Арк	№ докум.	Підп.	Дат

ЕК 19510190

Арк

зростають папороть жіноча, осоки побережна та гостровидна, півники болотні, гадючник в'язолистий, кропива дводомна та ін [16].

Також створення планованого РЛП забезпечить охорону озера Шелехівського – гідрологічної пам'ятки природи загальнодержавного значення. Природне озеро розмістилося на дні глибокої, вкритої лісовою рослинністю балки на правому корінному березі р. Псел на північ від с. Межиріч. Дана територія здобула статус об'єкта природно-заповідного фонду 28.07.1970. Площа пам'ятки природи становить 7 га. Дане гідрологічне утворення має джерельний тип живлення та виникла пам'ятка природи в результаті зсувів земної поверхні під час танення льодовика. Навколо території пам'ятки природи розташовується територія гідрологічного заказника місцевого значення «Шелехівський», яка слугує своєрідною охоронною зоною для водного об'єкта [16].

У болотяно-лісовому масиві заплави р. Псел на відстані 2,5 км на захід від центру с. Великий Вистороп в лісовому фонді ДП «Лебединський держлісгосп» розміщується гідрологічний заказник місцевого значення «Галине болото». 28.12.1992 набув статусу природно-заповідного фонду. Площа об'єкту становить 220 га. Заказник є осередком зростання та місцем мешкання рідкісних, а також занесених до Червоної книги України, Бернської конвенції та Списку регіонально рідкісних видів рослин і тварин (латаття біле, горностай, журавель сірий та ін.) [16].

На заболоченій ділянці серед каналів у басейні р. Легань, притоки р. Псел, на південний захід від с. Великий Вистороп, в урочищі «Григорівщина» розташований гідрологічний заказник місцевого значення «Перелісківський» площа якого складає всього 26 га. Об'єктом природно-заповідного фонду був проголошений 21.12.2020 з мета збереження в природному стані болотного масиву, підтримання рівня ґрунтових вод, охорони тваринного і рослинного світу [16].

Підп. і дата	
Інв. Недубл.	
Взаєм. інв. №	
Підп. і дата	
Інв. Неподр.	

Вип	Арк	№ докум.	Підп.	Дат

ЕК 19510190

Арк

З метою підтримки гідрологічного режиму р. Бобрик, збереження в природному стані ландшафтів і забезпечення оптимальних умов для існування диких тварин 18.12.2020 був створений гідрологічний заказник місцевого значення «Бобрицький». Розмістився заказник в заплаві р. Бобрик між селами Бобрик та Московський Бобрик в лісовому фонді ДП «Лебединський держлісгосп». Площа – 34,24 га [16].

Ще одним цінним компонентом цієї території є орнітологічний заказник місцевого значення «Озеро Семиверстне». Статус території природно-заповідного фонду отримав 26.05.2004. Площа в 74,2 га, яка являє собою велике заболочене зниження, що лежить біля підніжжя лівого корінного берега долини р. Псел і знаходиться між населеними пунктами: м. Лебедин, селами Рябушки та Будилка. Тут мешкають рідкісні та занесені до Червоної книги України, Бернської конвенції та Списку регіонально рідкісних видів рослин і тварин (лунь польовий, сорокопуд сірий, горностай та ін.) [16].

Цінність даних територій можна зобразити у вигляді переліку представників тваринного і рослинного світу, що будуть збережені завдяки створенню регіонального ландшафтного парку «Псільський». Перелік представлений у таблиці 3.1 [9].

Таблиця 3.1 – Перелік цінних представників рослинного і тваринного світу на заповідних територіях

№ з\п	Назва виду	Охоронюваний документ
Представники фауни		
1.	Журавель сірий	Червона книга України
2.	Жук – олень	
3.	Махаон	
4.	Поліксена	
5.	Джміль моховий	
6.	Лунь польовий	
7.	Сорокопуд сірий	
8.	Вечірниця руда	
9.	Деркач	
10.	Бугай	Бернська конвенція

Підп. і дата
Інв. Недубл.
Взаєм. інв. №
Підп. і дата
Інв. Неподрл.

Вип	Арк	№ докум.	Підп.	Дат
-----	-----	----------	-------	-----

EK 19510190

Арк

Продовження таблиці 3.1

11.	Лунь лучний		
12.	Лунь болотяний		
13.	Яструб великий		
14.	Канюк звичайний		
15.	Сова сіра		
16.	Дятел великий строкатий		
17.	Дятел малий		
18.	Чорниш		
19.	Крутиголова		
20.	Плиска біла		
21.	Плиска жовта		
22.	Щеврик лісовий		
23.	Сорокопуд-жулан		
24.	Синиця велика		
25.	Синиця блакитна		
26.	Мухоловка сіра		
27.	Вівсянка очеретяна		
28.	Щиглик		
29.	Зеленяк		
Представники флори			
30.	Любка дволиста		Червона книга України
31.	Пальчатокорінник травневий		
32.	Півники сибірські		
33.	Пальчатокорінник Фукса		
34.	Пальчатокорінник м'ясочервоний		
35.	Ведмедиця-хазяйка		
36.	Мнемозина		
37.	Поліксена		
38.	Ванесса чорноруда		
39.	Сатурнія Руда		
40.	Синюха голуба	Перелік видів рослин, тварин і грибів, що підлягають особливій охороні на території Сумської області	
41.	Плаун булавовидний		
42.	Валеріана російська		

Створення регіонального ландшафтного парку «Псільський» дозволить не тільки досягти бажаних показників Державної стратегії регіонального розвитку, але й створити спеціальну адміністрацію, що буде координувати стан уже створених природно-заповідних територій двох адміністративних районів області – Сумського та Лебединського.

Підп. і дата	
Інв. Недубл.	
Взаєм. інв. №	
Підп. і дата	
Інв. Неподр.	

Вип	Арк	№ докум.	Підп.	Дат
-----	-----	----------	-------	-----

ЕК 19510190

Арк

РОЗДІЛ 4 ЕКОНОМІЧНА ЧАСТИНА

В економічних перетвореннях, що відбуваються в Україні, особливе місце відводиться питанням охорони навколишнього природного середовища та раціонального природокористування. Першочергова увага до охорони навколишнього природного середовища, раціонального використання природних ресурсів, забезпечення екологічної безпеки життєдіяльності населення – невід'ємна умова сталого розвитку будь-якої держави, у тому числі України. Тому використання природних ресурсів і пов'язане з ним відповідне навантаження на навколишнє природне середовище являє собою ту сферу діяльності, яка визначає широке коло не тільки екологічних проблем, а й економічних.

Як зазначалося в роботі створення спеціальних адміністрацій для управління територіями ПЗФ, в тому числі регіональних ландшафтних парків, не тільки вимога законодавства, але цей факт суттєво впливає на розвиток території ПЗФ як природоохоронної установи.

Проектна площа РЛП «Кияницький» становить 11 000 га. Ураховуючи, що нормативи чисельності працівників установ природно-заповідного фонду Мінприроди України, затверджені наказом Мінприроди від 08.05.2014 № 145, представляє нормативи чисельності працівників за укрупненими функціями для усіх видів цих установ, а саме: природних заповідників, біосферних заповідників, національних природних парків, ботанічних садів, дендрологічних парків, парків-пам'яток садово-паркового мистецтва та регіональних ландшафтних парків, згідно яких має визначатися чисельність їх працівників [12].

Ураховуючи, що регіональні ландшафтні парки є деякими аналогами національних природних парків, але на місцевому (регіональному) рівні, і зонування їх території відбувається аналогічним чином як для національних парків, розрахуємо чисельність штатних працівників для перспективного РЛП

Інв.Неподл.	Підп. і дата	Взаєм.інв.№	Інв.Недубл.	Підп. і дата						Арк
					Вип	Арк	№ докум.	Підп.	Дат	
ЕК 19510190										

«Кияницький», використовуючи нормативи чисельності працівників як для НПП. Розрахунок проводиться за умови, що земель наданих в постійне користування РЛП немає.

Таблиця 4.1 – Чисельність працівників НПП, що виконують природоохоронні функції по установі у цілому[12]

Загальна площа установи, тис. га	Площа земель, наданих у постійне користування, тис. га									
	До 1	1,1-3	3,1-5	5,1-7	7,1-9	9,1-10	10,1-20	20,1-30	30,1-40	40,1-50
	Нормативна чисельність, осіб									
До 1,0	6,0	x	x	x	x	x	x	x	x	x
1,1 - 3	6,1	6,3	x	x	x	x	x	x	x	x
3,1 - 5	6,2	6,4	6,6	x	x	x	x	x	x	x
5,1 - 7	6,3	6,5	6,7	7,0	x	x	x	x	x	x
7,1 - 9	6,4	6,5	6,8	7,0	7,3	x	x	x	x	x
9,1 - 10	6,4	6,6	6,8	7,1	7,3	7,6	x	x	x	x
10,1 - 20	6,8	6,9	7,2	7,4	7,7	7,9	9,2	x	x	x
20,1 - 30	7,1	7,2	7,5	7,8	8,0	8,3	9,6	9,8	x	x
30,1 - 40	7,5	7,6	7,8	8,1	8,4	8,6	9,9	10,2	10,7	x
40,1 - 50	7,8	7,9	8,1	8,3	8,6	8,8	10,1	10,4	10,8	11,1
50,1 - 60	8,1	8,2	8,4	8,6	8,8	9,0	10,3	10,6	11,0	11,3
60,1 - 70	8,3	8,4	8,6	8,8	9,0	9,2	10,5	10,9	11,2	11,5
70,1 - 80	8,5	8,6	8,9	9,1	9,3	9,5	10,7	11,2	11,5	11,8
80,1 - 90	8,7	8,9	9,1	9,3	9,5	9,7	10,9	11,5	11,8	12,2
90,1 - 100	8,9	9,1	9,3	9,5	9,7	9,9	11,2	11,8	12,1	12,5
100,1 - 200	10,5	10,7	11,0	11,3	11,6	11,8	12,8	13,4	13,8	14,1
200,1 - 300	13,0	13,2	13,5	13,9	14,3	14,5	15,3	15,9	16,4	16,7
з них, чисельність працівників служби державної охорони ПЗФ										
Загальна площа установи, тис. га	Площа земель, наданих у постійне користування, тис. га									
	До 1	1,1-3	3,1-5	5,1-7	7,1-9	9,1-10	10,1-20	20,1-30	30,1-40	40,1-50
	Нормативна чисельність, осіб									
До 1	4,7	x	x	x	x	x	x	x	x	x
1,1-3	4,8	5,0	x	x	x	x	x	x	x	x
3,1-5	4,9	5,1	5,3	x	x	x	x	x	x	x
5,1-7	5,0	5,2	5,4	5,6	x	x	x	x	x	x
7,1-9	5,1	5,2	5,4	5,6	5,8	x	x	x	x	x
9,1-10	5,1	5,3	5,5	5,7	5,9	6,1	x	x	x	x
10,1-20	5,4	5,5	5,8	5,9	6,2	5,9	7,4	x	x	x
20,1-30	5,7	5,8	6,0	6,2	6,4	6,6	7,7	8,6	x	x
30,1-40	6,0	6,1	6,2	6,5	6,7	6,9	7,9	9,0	10,0	x

Інв.Неподл.	Взаєм.інв.№	Інв.Недубл.	Підп. і дата
Вип	Арк	№ докум.	Підп. Дат

ЕК 19510190

Арк

1	2	3	4	5	6	7	8	9	10	11
40,1-50	6,3	6,3	6,6	6,7	7,0	7,1	8,2	9,5	10,2	11,3
50,1-60	6,6	6,6	6,8	7,0	7,2	7,3	8,5	9,7	10,4	11,5
60,1-70	6,8	6,9	7,1	7,3	7,5	7,8	8,7	9,9	10,7	11,8
70,1-80	7,0	7,2	7,4	7,6	7,8	8,0	9,0	10,1	11,0	12,1
80,1-90	7,3	7,5	7,7	7,8	8,0	8,2	9,2	10,	11,3	12,4
90,1-100	7,5	7,7	7,8	8,0	8,2	8,3	9,4	10,6	11,5	12,6
100,1-200	9,1	9,3	9,5	9,7	10,1	10,2	10,7	11,5	12,3	13,0
200,1-300	10,7	10,9	11,2	11,5	11,7	11,8	12,2	13,0	13,8	14,5

* - з цієї табличної форми не вибрано жодного показника, так як земель, що надані в постійне користування РЛП немає.

Таблиця 4.2 – Поправочний коефіцієнт для нормативів, що враховує площу особливо цінних природних об'єктів на території НПП [12]

Площа особливо цінних природних об'єктів на території, тис. га	До 0,5	0,6-1	1,1-5	5,1-10
Значення поправочного коефіцієнта (Кц.)	1,00	1,03	1,05	1,07
Примітка: для кожних наступних 5 тис, га коефіцієнт зростає на 0,01 від значення 1,07				

* для РЛП «Кияницький» враховуємо площу вже існуючих заказників та пам'яток природи, яка становить 2 748 га. Отже, обраний показник 1,05.

Таблиця 4.3 – Поправочні коефіцієнти до нормативів, що враховують доступність місцевості [12]:

Наявність гірської місцевості висотою над рівнем моря:			Наявність пересіченої місцевості: яри (понад 50 м глибиною), пологі і стрімкі схили (стрімкістю 11 і більше градусів)	Наявність болотистої місцевості площею понад 50 га	Наявність охоронюваної акваторії	
понад 350 м	понад 500 м	понад 1000 м			до 30 % загальної площі	більше 30% загальної площі
1,05	1,1	1,15	1,05	1,05	1,07	1,15

* обраний показник 1,05.

Підп. і дата
Інв. Недубл.
Взаєм. інв. №
Підп. і дата
Інв. Неподр.

Таблиця 4.4 – Поправочні коефіцієнти до нормативів чисельності працівників служби державної охорони ПЗФ, що враховують зміну екосистеми [12]

Екосистеми			
лісова	степова	водно-болотна	аквальна
1,00	0,88	0,73	0,65

* обраний показник 1,00.

Таблиця 4.5 – Чисельність працівників НПП, що виконують науково-дослідні функції[12]

Загальна площа установи тис. га	Площа особо цінних об'єктів на території установи, тис. га										
	До 1	1,1-3	3,1-5	5,1-7	7,1-9	9,1-11	11,1-13	13,1-15	15,1-20	20,1-30	30,1-40
Нормативна чисельність, осіб											
До 1	3,1	3,5	5,0	6,3	7,5	8,1	8,8	9,4	10,0	10,9	13,5
1,1 -5	3,3	3,7	5,2	6,5	7,7	8,3	9,1	9,7	10,3	11,3	13,8
5,1-10	3,5	3,9	5,4	6,7	8,1	8,7	9,5	10,0	10,6	11,6	14,2
10,1-20	4,0	4,4	5,8	7,2	8,6	9,3	10,0	10,5	11,1	12,1	14,8
20,1-30	4,6	4,9	6,3	7,7	9,1	9,8	10,5	11,0	11,8	12,6	15,4
30,1-40	5,2	5,5	6,9	8,4	9,8	10,4	11,1	11,6	12,4	13,2	16,0
40,1-50	5,8	6,1	7,5	8,9	10,4	11,0	11,8	12,3	13,1	14,1	16,6
50,1-60	6,4	6,7	8,0	9,5	10,9	11,7	12,5	12,9	13,7	14,7	17,2
60,1-70	7,0	7,3	8,5	10,2	11,4	12,3	13,1	13,5	14,4	15,6	17,8
70,1-80	7,5	7,9	8,3	10,7	12,0	12,9	13,6	14,1	15,0	16,1	18,4
80,1-90	7,8	8,1	9,0	11,0	12,3	13,1	13,7	14,3	15,2	16,3	18,6
90,1-100	8,8	9,1	10,4	11,9	13,1	14,0	14,6	15,3	16,3	17,1	19,7
100,1-150	10,9	11,1	12,3	14,0	15,2	16,0	16,6	17,3	18,3	20,3	21,8
150,1- 200	12,9	13,1	14,4	16,1	17,2	18,0	18,6	19,2	20,1	22,1	23,9
200,1 -250	14,9	15,2	16,5	18,1	19,3	20,1	20,7	21,4	22,4	24,4	26,0
250,1 -300	16,9	17,2	18,5	20,1	21,3	22,1	22,6	23,3	24,3	26,3	28,2

* обраний показник 4,4.

Визначення облікової чисельності працівників, виходячи з нормативної чисельності розраховується для 2021 року та визначається за формулою:

$$\text{Чобл.} = \text{Чн} \cdot \text{Кн},$$

де: Чобл. – облікова чисельність працівників;

Підп. і дата	
Інв.Недубл.	
Взаєм.інв.№	
Підп. і дата	
Інв.Неподл.	

Вип	Арк	№ докум.	Підп.	Дат
-----	-----	----------	-------	-----

ЕК 19510190

Арк

Чн – нормативна чисельність працівників, визначена за даними Нормативами;

Кн – коефіцієнт планованих невиходів, що визначається за формулою:

$$Кн = \frac{Рз \times Т}{Рт \times (Т - А)}$$

де: Рз – встановлена тривалість робочої зміни (8 год);

Т – число днів роботи в поточному році для даного підрозділу (250 робочих днів);

Рт – тривалість робочого дня для даної професії (посади) працівників у годинах (8 год);

А – кількість неробочих днів у році, що приходяться в середньому на одного працівника (24 дня щорічної відпустки).

$$Кн = 8 \cdot 250 / 8 \cdot (250 - 24) = 1,1 \text{ планованих невиходів}$$

Отже, виходячи з аналізу представлених в табличних формах даних, нормативна чисельність працівників становить:

$$Чн = 1,05 + 1,05 + 1 + 4,4 = 7,5$$

Отже, облікова чисельність працівників становить:

$$Чобл. = Чн \cdot Кн = 7,5 \cdot 1,1 = 8,25 \text{ штатних одиниць}$$

Таким чином для території РЛП «Кияницький», що має проектну площу в 11 000 га, на функціонування спеціальної адміністрації повинно виділятися штатним розписом не менше 8,25 штатних одиниць.

4.1 Фінансове обґрунтування витрат

1. Обсяг витрат на заробітну плату (розрахунок за кількістю працівників).
Розрахунок проводиться на підставі Бюджетного Кодексу України, за розміром мінімальної заробітної плати в розмірі 6 000 грн.

Підп. і дата	
Інв. Недубл.	
Взаєм. інв. №	
Підп. і дата	
Інв. Неподл.	

Вип	Арк	№ докум.	Підп.	Дат
-----	-----	----------	-------	-----

ЕК 19510190

Арк

Загальний обсяг витрат на заробітну плату: на 2021 рік. – 594,00 тис. грн. (з нарахуванням на заробітну плату 22%).

$8,25$ штатних співробітників = $6000 * 8,25 = 49\ 500 * 12 = 594\ 000,00$ грн.

2. Розрахунок витрат на обладнання та матеріали, які необхідні для функціонування РЛП «Кияницький» зображено в таблицях 4.6 та таблиці 4.7.

Таблиця 4.6 – Перелік обладнання (із зазначенням цін), необхідного для виконання функцій спеціальної адміністрації РЛП «Кияницький»

№ з/п	Обладнання	Кількість	Ціна, грн.	Сума, грн
1	Ноутбуки	4	20 000	80 000
2	Персональний комп'ютер (в зборі)	4	12000	48000
3	Принтери	2	8 000	16 000
4	Офісні стільці	15	1000	15 000
5	Офісні столи	8	3 800	30400
6	Офісна шафа	3	4300	12900
7	Службовий транспорт (велосипед)	3	5300	15900
8	Комплекти форменного одягу (зима)	4	5000	20000
9	Комплекти форменного одягу (літо)	4	3000	12000
10	Безпілотний літальний апарат	1	30000	30000

Загальний обсяг витрат на обладнання – 280,200 тис. грн.

Таблиця 4.7 – Обсяг витрат на матеріали, орієнтовний розрахунок за групами матеріалів

№ з/п	Назва	Сума, грн.
1	Канцелярське обладнання	4500,00

Підп. і дата	
Інв. Недубл.	
Взаєм. інв. №	
Підп. і дата	
Інв. Неподр.	

Вип	Арк	№ докум.	Підп.	Дат
-----	-----	----------	-------	-----

EK 19510190

Арк

2	Заправка принтера	1600,00
3	Засоби пожежогасіння	2700,00
4	Аптечка медична	700,00

Загальний обсяг витрат на матеріали – 9,500 тис. грн.

3. Інші витрати (за видами, із обґрунтуванням їх необхідності, загальні та по роках).

Розробка Проекту організації території регіонального ландшафтного парку, охорони, відтворення та рекреаційного використання його природних комплексів та об'єктів – 500 000 грн;

Проведення наукових конференцій, тренінгів, проходження підвищення кваліфікації для співробітників, отримання відповідних допусків до робіт підвищеної небезпеки – 100 000 грн;

Відрядження – 10 000 грн;

4. Обсяг витрат на енергоносії, інші комунальні послуги

2021 рік – 23,395 тис. грн. (10,409 тис. грн. теплоенергія; 10,855 тис. грн. – електроенергія; 2,131 тис. грн. – водопостачання).

5. Публікаційні витрати – 12,000 тис. грн.

Загальна сума витрат яка необхідні для створення регіонального ландшафтного парку «Кияницький» представлена в таблиці 4.8.

Таблиця 4.8 – Зведений кошторис фінансування природоохоронної установи – РЛП «Кияницький»

1	Заробітна плата, річна (в т.ч нарахування)	594,000
2	Обладнання	280,200
3	Матеріали	9,500
4	Інші	610,000
5	Публікаційні витрати	12,000

Інв.Неподл.	Підп. і дата	Взаєм.інв.№	Інв.Недубл.	Підп. і дата					Арк
Вип	Арк	№ докум.	Підп.	Дат	ЕК 19510190				

6	Комунальні послуги	23,395
	Річний обсяг	1529,095

Аналізуючи отримані дані можна зробити висновок, що орієнтовно на перший рік функціонування природоохоронної установи, яка складається з 8,25 штатних одиниць, необхідний обсяг фінансування складає 1529,095 тис. грн. Звісно, в перший рік передбачаються витрати на розроблення Проекту організації території РЛП та придбання офісної техніки та меблів, що складають майже половину всіх витрат.

Інв.Неподл.	Підп. і дата	Взаєм.інв.№	Інв.№дубл.	Підп. і дата	Інв.№подл.	Арк	№ докум.	Підп.	Дат	ЕК 19510190	Арк

5. ОХОРОНА ПРАЦІ ТА БЕЗПЕКА В НАДЗВИЧАЙНИХ СИТУАЦІЯХ

5.1 Аналіз небезпечних та шкідливих факторів, що можуть виникати під час роботи співробітників ландшафтних парків

Актуальність проблем безпеки життєдіяльності викликана тому, що сучасна людина живе у світі небезпеки з боку природних, антропогенних, технічних, екологічних, соціальних та інших факторів.

Статистичні дані свідчать про наростаючий негативний вплив на людину й природне середовище небезпечних і шкідливих факторів, свідчать про актуальність проблем, пов'язаних із забезпеченням безпечної життєдіяльності для людини і збереженням навколишнього середовища на сучасному етапі розвитку суспільства.

При ідентифікації небезпек, що можуть виникати під час роботи співробітників ландшафтних парків, потрібно розуміти, що джерелом небезпеки може бути все живе і неживе.

Джерелами (носіями) небезпек є:

- всі природні процеси та явища;
- катастрофи техногенного походження;
- дії людей, які таять у собі загрозу небезпеки.

Небезпеки існують у просторі і часі і реалізуються у вигляді потоків енергії, речовини та інформації. Небезпеки не діють вибірково, а виникнувши, вони впливають на все матеріальне довкілля. Причинами, через які окремі об'єкти не страждають від певних небезпек або ж одні страждають більше, а інші менше, є властивості самих об'єктів [25].

Для узагальнення та розробки заходів з метою запобігання всіх негативних наслідків виникає потреба класифікації небезпек та джерел, які їх створюють, а також їх чинників (факторів), що напряду призводять до негативного впливу на людину. Тому, небезпеки та їх чинники (фактори) класифікують за джерелом

Інв.Неподл.	Підп. і дата	Взаєм.інв.№	Інв.Недубл.	Підп. і дата						Арк
Вип	Арк	№ докум.	Підп.	Дат	ЕК 19510190					

походження, локалізацією, наслідками та збитками, сферою прояву, структурою, характером впливу на людину тощо.

Тому, вдалою класифікацією небезпек, що можуть виникати під час роботи співробітників ландшафтних парків, прийнято вважати згідно з якою всі небезпеки поділяються на чотири групи: природні, техногенні, соціально-політичні та комбіновані. Перших три говорять про те, що небезпеки за своїм походженням належать до елементів життєвого середовища, що оточує нас – природного, техногенного (матеріально-культурного) та соціального. Четверта група це природно-техногенні, природно-соціальні та соціально-техногенні небезпеки, причиною виникнення яких є союз різних елементів життєвого середовища.

Отже, згідно характеру і природою впливу всі небезпечні фактори можна розділити на чотири групи:

- фізичні;
- хімічні;
- біологічні;
- психофізіологічні [25].

Так, небезпечний фактор в більшості випадків є прихований, невидим і як правило, його досить важко розпізнати, та завчасно виявити. А безпосередньо сама небезпека завжди проявляє себе у визначеній просторовій області – небезпечній зоні. Якщо охарактеризувати територію регіонального ландшафтного парку з боку взаємного розташування зони перебування людини та небезпечної зони, то його можна віднести до ситуації, коли небезпека існує лише у місті суміщення зон, тобто людина знаходиться в небезпеці короткочасно (в період проведення екскурсії, обліку тварин, спостережень, інших еколого-освітніх заходів) [25].

Основним завданням регіонального ландшафтного парку – збереження природних цінностей території на нього покладається реалізація ще одного важливого завдання – це організація еколого-освітньої роботи [21]. Цей процес

Підп. і дата	
Інв. Недубл.	
Взаєм. інв. №	
Підп. і дата	
Інв. Неподр.	

Вип	Арк	№ докум.	Підп.	Дат
-----	-----	----------	-------	-----

EK 19510190

Арк

містить в собі приховані небезпечні фактори, вплив яких на людину за певних умов призводить до травм, гострого отруєння або іншого раптового погіршення стану здоров'я або смерті.

Якщо говорити про безпеку, що виникає для людини на природоохоронних територіях, то це явища, процеси, об'єкти, властивості, які за певних умов здатні заподіяти шкоди здоров'ю чи життю людини. Звісно, ймовірність нанесення шкоди здоров'ю людини чи її життю на природоохоронних територіях зростає у випадку знехтуванням застосування засобів захисту та порушення правил поведінки на таких територіях.

Результатом прояву безпеки являються нещасні події, що призводять до летальних випадків, скорочення тривалості життя, завдають шкоду здоров'ю, а також наносять удару природному чи техногенному середовищу. Наслідки та кількісна оцінка збитків, які були заподіяні безпекою, залежать від багатьох чинників. Точніше, оцінка залежить від кількості людей, що знаходились у небезпечній зоні, а також, чисельності збитків на природних ресурсів, перспективних зонах, втраті цінностей, що перебували в зоні безпеки.

Таким чином, найбільш частими причинами нещасних випадків на території природоохоронних територіях, у тому числі ландшафтних парків, є грубе порушення свої посадових обов'язків працівниками парку, фахова некомпетентність спеціалістів, відсутність допуску (не отримання належного навчання) до робіт підвищеної безпеки. Для зменшення рівня нещасних випадків необхідно перш за все здійснювати організаційні та освітні заходи, а також укріплювати трудову і виробничу дисципліну.

Робота на територіях регіональних ландшафтних парків часто загрожує біологічною безпекою, так як вимагає проведення досліджень, а це в свою чергу регулярні виїзди на територію РЛП для зібрання необхідних даних та матеріалів і проведення подальших опрацювань зібраного матеріалу. Подібний вид діяльності так чи інакше може містити деякі специфічні ризики, які часто

Підп. і дата	
Інв.Недубл.	
Взаєм.інв.№	
Підп. і дата	
Інв.Неподл.	

Вип	Арк	№ докум.	Підп.	Дат

ЕК 19510190

Арк

ігноруються працівниками. Специфічними ризиками, що виникають в процесі робіт на території ландшафтних парків є:

- небезпека контакту з отруйними рослинами та ягодами, які можуть призвести не тільки до опіків, подразнень, індивідуальних алергій, але й до серйозних захворювань та летальних наслідків;

- небезпека отримання травм від агресивних тварин ссавців, птахів, гадюк і патогенних мікроорганізмів;

- сонячні удари, термічні опіки, вплив підвищених і знижених температур повітря;

- робота з машинами і механізмами, рухливими частинами устаткування та роботи на висоті без отримання допуску чи проходження періодичного підвищення кваліфікації;

- небезпека впливу підвищеного рівня шуму, інфразвуку, ультразвуку, іонізуючих випромінювань, вібрації;

- недостатність та зниженість контрастності освітлення, монотонність виконуваної роботи;

- небезпечні фактори, що можуть виникати під час виконання службових обов'язків, особливо службою державної охорони.

Укуси отруйних комах і мурах є досить небезпечними. І не дивлячись на те, вони наносять укути тільки для самооборони, від їх укусів може постраждати досить багато людей. Існує статистика, яка говорить про те, що від укусів комах, мурах, ос і бджіл гине більше людей, ніж від укусів змій. Вся небезпека укусів зводиться до розвитку алергічних реакцій в розвитку алергічних реакцій на складові отрути.

Взагалі, укуси комах є досить безпечним, хоча вони здатні приносити відчутний дискомфорт. Головна небезпека яку несуть укуси заключається в тому, що вони імовірно є переносниками небезпечних інфекцій. Так, укуси кліщів можуть загрожувати до зараження таких захворювань, як хвороба Лайма, плямиста лихоманка, енцефалі. При укусі пузатого кліща є ймовірність

Підп. і дата	
Інв. Недубл.	
Взаєм. інв. №	
Підп. і дата	
Інв. Неподр.	

Вип	Арк	№ докум.	Підп.	Дат

ЕК 19510190

Арк

до розвитку такої хвороби як зернової корости. Укуси комарів поширюють малярію, жовту лихоманку, лихоманку Денге. Найчастіші симптоми які виникають при укусах набряки і припухлість, біль, почервоніння, свербіж.

Алергія на укуси комах є досить поширеним явищем. Як правило, реакції помірно виражені, але бувають і виключення. На місцях укусів з'являється значна припухлість, можлива поява висипу, виникає біль в місцях ураження, яскраво виражений свербіж, підвищена температура в місці укусу комахи.

Рідко, але все ж таки зустрічається і гостра алергічна реакція. Признаки є такими: набряклість обличчя та гортані, ускладнення дихання, викликане набряком, тривожність, нервозність, висипання по тілу, висипи є дуже яскравими, тахікардія, запаморочення та різке зниження артеріального тиску, можливий анафілактичний шок, непритомність і навіть летальний наслідок.

При ужалені бджолами може виникнути місцева або загальна реакція. Токсична реакція виникає, коли людину одночасно вжалять декілька десятків комах.

Як правило на територіях регіональних ландшафтних парків розміщується водний об'єкт і саме це становить ще одну небезпеку для працівників. Працюючи на водних об'єктах, ярах з крутими схилами, переміщення потрібно провадити дуже обережно, особливо після сильних дощів, для запобігання обвалів, падіння каменів та дерев, травмування. Під час маршрутів долинами річок, особливо на ділянках проток із спокійною течією і переправах вброд через них, необхідно оберегатися багнистого дна і затягувальних намулів. Під час експлуатації човнів, катерів або плотів потрібно забезпечити їх засобами для гасіння пожеж та рятування на воді (кола, пояси, нагрудники тощо, за кількістю людей).

На природоохоронних територіях досить часто виникають пожежі. Пожежі наносять велику шкоду заповідним територіям, знищують або пошкоджують території з цінними представниками флори та фауни, можуть призвести до

Підп. і дата	
Інв.Недубл.	
Взаєм.інв.№	
Підп. і дата	
Інв.Неподл.	

Вип	Арк	№ докум.	Підп.	Дат
-----	-----	----------	-------	-----

ЕК 19510190

Арк

травм, або загибелі працівників. Пожежа може виникати там, де є джерела запалювання, горючий матеріал. Там, де створюються всі умови для її контакту. Більшості випадків такі умови формує людина своєю діяльністю або бездіяльністю. Основними причинами пожеж на таких територія є недотримання вимог безпеки при спалюванні рослинних решток і застосуванні джерел відкритого вогню при рекреаційній діяльності.

Також, робота на відкритому повітрі часто загрожує небезпекою природного випромінювання (космічні промені, джерела земної радіації) та температурним режимом. При недотриманні простих правил захисту від ультрафіолетового світла, а саме не використання засобів індивідуального захисту (капелюх, легка спеціальна форма із натуральних тканин та довгим рукавом, сонцезахисні окуляри, та крем – захист від сонячних опіків), недотримання питного режиму все це може призвести до опіків та втрати свідомості.

При виконанні роботи на відкритому повітрі та в умовах ускладненої погодної ситуації, збільшується ризик виникнення переохолодження організму. Тому адміністрація установи повинна вжити відповідних заходів для організації безпечного виконання робіт. Умови праці в морозну погоду регулюють законодавчі й нормативні акти України, відповідно до яких, щоб уникнути переохолодження працівник повинен бути забезпечений: безоплатним спецодягом (теплий одяг, взуття, шапка, рукавички, шарф) та мати декілька комплектів форми, щоб була можливість змінити мокрий одяг на сухий, облаштованим місцем, де під час перерви працівник має можливість обігрітися та відпочити. Кожен робітник повинен бути забезпечений медичним оглядом у будь-яку пору року.

Однією із небезпечних ситуацій на відкритій території є стихійні лиха. Нажаль, дані явища працівники не можуть контролювати, і як правило стихійне лихо виникає раптово. Саме ці явища створюють катастрофічну обстановку,

Підп. і дата	
Інв.№дубл.	
Взаєм.інв.№	
Підп. і дата	
Інв.№подл.	

Вип	Арк	№ докум.	Підп.	Дат

ЕК 19510190

Арк

загрожує життю і призводить до загибелі людей, тварин, знищення матеріальних і культурних цінностей.

Значний виробничий травматизм працівників регіональних ландшафтних парків відмічається під час роботи з електроприладами, рухомими агрегатами та робота з гострими і ріжучими предметами. До виконання робіт даного характеру допускаються особи, які пройшли навчання, вступний інструктаж з охорони праці та оволоділи практичними навичками безпечного користування приладами. Незграбне поводження з ручним інструментом, його несправність, неузгодженість дій між працівниками можуть викликати травмування нижніх і верхніх кінцівок.

Отже, працівників природоохоронної території спіткає досить багато небезпек і більшість із них пов'язані з природним розвитком всіх процесів, які відбуваються на зазначених територіях. Для зменшення відсотку виникнення небезпечних ситуацій на природоохоронних територіях, адміністрації будь-якої природоохоронної установи слід завчасно подбати про наступне: обов'язкове проведення інструктажів щодо правил поведінки на заповідній території; завчасно попереджувати майбутніх відвідувачів про відповідні засоби особистого захисту (відповідний одяг, взуття, застосування дозволених видів репелентів); встановлення попереджувальних інформаційних знаків; належне забезпечення ліками та засобами першої долікарської допомоги; періодичне проходження навчання для працівників природоохоронних територій.

5.2 Порядок дій персоналу у разі виникнення надзвичайної ситуації техногенного характеру

Внаслідок виникнення надзвичайних ситуацій техногенного характеру, підприємство, організація, установа, та населення несе значні соціально-екологічні та економічні збитків, виникає гостра необхідність захисту людей від дії шкідливих для здоров'я факторів, проведення рятувальних, невідкладних

Підп. і дата	
Інв.Недубл.	
Взаєм.інв.№	
Підп. і дата	
Інв.Неподл.	

Вип	Арк	№ докум.	Підп.	Дат

ЕК 19510190

Арк

медичних і евакуаційних заходів, а також ліквідації негативних наслідків, які сталися.

Згідно Кодексу цивільного захисту України джерела небезпеки виникнення надзвичайних ситуацій техногенного характеру є:

- 1) потенційно небезпечні об'єкти та об'єкти підвищеної небезпеки [28];
- 2) будівлі та споруди з порушенням умов експлуатації[28];
- 3) суб'єкти господарювання з критичним станом виробничих фондів та порушенням умов експлуатації[28];
- 4) ядерні установки з порушенням умов експлуатації[28];
- 5) наслідки терористичної діяльності[28];
- 6) гідротехнічні споруди[28];
- 7) неконтрольоване ввезення, зберігання і використання на території України техногенно небезпечних технологій, речовин, матеріалів[28];
- 8) надмірне та нерегульоване накопичення побутових і промислових відходів, непридатних для використання засобів захисту рослин[28];
- 9) наслідки військової та іншої екологічно небезпечної діяльності[28];
- 10) суб'єкти господарювання, на об'єктах яких здійснюються виробництво, зберігання та утилізація вибухонебезпечних предметів[28];
- 11) об'єкти життєзабезпечення населення з порушенням умов експлуатації[28];
- 12) інші об'єкти, що можуть створити загрозу виникнення аварії [28].

Забезпечення техногенної безпеки повністю покладена на працівників та відповідних посадових осіб підприємств, організацій та установ.

Інформування керівництва, відповідальних осіб, органів влади, населення та сил цивільного захисту про виникнення загрози або небезпеки техногенного характеру, подальше ведення, консультація та інформування з ціллю вжити необхідних заходів безпеки здійснюється відповідно до Положення про організацію оповіщення про загрозу виникнення або виникнення надзвичайних ситуацій та зв'язку у сфері цивільного захисту, затвердженого постановою

Підп. і дата	
Інв.Недубл.	
Взаєм.інв.№	
Підп. і дата	
Інв.Неподл.	

Вип	Арк	№ докум.	Підп.	Дат

ЕК 19510190

Арк

Кабінету Міністрів України від 27 вересня 2017 року № 733. Про загрозу виникнення надзвичайної ситуації техногенного характеру [1].

Повідомлення керівництва та всіх працівників об'єктів які представляють небезпеку, а також керівництво та робітників інших об'єктів, населення, що знаходяться в зоні небезпеки, здійснює черговий диспетчер або відповідальна особа, яка була призначена керівником небезпечного об'єкта.

Усі належні заходи, та послідовність дій працівників при виникненні надзвичайної ситуації техногенного характеру чітко зазначені у посадових інструкціях та обов'язках працівників. Тому при виникненні даних ситуацій працівники повинні:

1) якщо виникла загроза життю, то якомога швидше необхідно вийти із зони надзвичайної ситуації техногенного характеру. Також, якщо є необхідність, потрібно скористатися засобами індивідуального захисту органів дихання (далі – ЗІЗ ОД), які повинні бути забезпечені об'єктом;

2) за допомогою всіх технічних засобів потрібно здійснити інформування всіх працівників об'єкта;

3) якщо виникла загроза життю для працівників об'єкта, то слід терміново організувати порятунок, шляхом їх виведення у безпечні зони, для цього необхідно застосувати всі сили і засоби;

4) всі працівники, які не входять у бригаду для усунення аварії, повинні знаходитися за межами небезпечної зони. Безпечна зона визначається працівниками аварійно-рятувальними службами;

5) потрібно вжити всі необхідні заходи, щоб припинити роботу, на всіх ділянках, цехах і інших місцях де виникла аварія. Не припиняється тільки той робочий процес, який пов'язаний із заходами з ліквідації аварії;

6) необхідно зустріти аварійно-рятувальну службу, яка прибула для локалізації або ліквідації аварії. Служба допомоги повинна отримати чітку інформацію, щодо вибору найбезпечнішого шляху для під'їзду до джерела небезпеки або інших місць, які необхідні для виконання ними своїх

Підп. і дата	
Інв. Недубл.	
Взаєм. інв. №	
Підп. і дата	
Інв. Неподл.	

Вип	Арк	№ докум.	Підп.	Дат

ЕК 19510190

Арк

повноважень, проінформувати про основні небезпеки об'єкта, конструктивні особливості будівель та обладнання;

7) якщо необхідно, то відповідальна особа зобов'язана ознайомити керівника служби яка проводить операцію, щодо для усунення наслідків надзвичайної ситуації техногенного характеру з планом локалізації аварії на об'єкті та допогти із забезпеченням виконання цього плану.

Інв.Неподл.	Підп. і дата	Взаєм.інв.№	Інв.№дубл.	Підп. і дата						Арк
Вип	Арк	№ докум.	Підп.	Дат	ЕК 19510190					

ВИСНОВКИ

Станом на 1 січня 2020 до складу природно-заповідного фонду Сумської області входить 291 об'єкт загальною площею 178595,6 га. У відношенні до площі області показник заповідності становить 7,49%. Сучасна мережа природно-заповідних об'єктів включає 19 об'єктів загальнодержавного значення площею 50,5 тис. га (26%) та 272 об'єктів місцевого значення площею 128 тис. га (74%)

Хоча на теперішній час показник заповідності для Сумської області перевищує середній показник по Україні, який становить 6,77%, природно-ресурсний потенціал Сумської області дозволяє значно збільшити площу і кількість об'єктів природно-заповідного фонду.

Категоріальний склад територій та об'єктів природно-заповідного фонду в переважній більшості представлений заказниками та пам'ятками природи, для управління якими не створюються спеціальні адміністрації, тобто вони не є юридичними особами. У такому випадку такі території передаються під охорону підприємствам, установам, організаціям, що в свою чергу не надають належної охорони, використання та відтворення територій природно-заповідного фонду.

У цій роботі було запропоновано об'єднати території природно-заповідного фонду зі статусом заказники та пам'ятки природи та створити природоохоронну установу категорії регіональний ландшафтний парк. Пропонований РЛП «Псільський» розкине свої межі в долині р. Псел на території Сумського та Лебединського районів (за новим адміністративним поділом – Сумського району) Сумської області. Його унікальність полягає в наявності значної кількості рослин, занесених до Червоної книги України, Бернської Конвенції та Переліку видів рослин, тварин і грибів, що підлягають особливій охороні на території Сумської області. До складу перспективного РЛП буде включено 8 природно-заповідних територій та об'єктів, для яких

Підп. і дата	
Інв.Недубл.	
Взаєм.інв.№	
Підп. і дата	
Інв.Неподл.	

Вип	Арк	№ докум.	Підп.	Дат

ЕК 19510190

Арк

створення спеціальної адміністрація не передбачено. У свою чергу, створена спеціальна адміністрація РЛП могла б координувати та чітко контролювати всі належні процеси охорони, відтворення і використання природоохоронних територій.

За рахунок створення нового регіонального ландшафтного парку площа природно-заповідного фонду Сумської області може бути збільшена на 75,94 тис. га. Це забезпечить збільшення показника заповідності Сумської області на 3,18% і досягнення заповідності області 10,67%.

Створення регіонального ландшафтного парку «Псільський» дозволить не тільки досягти бажаних показників Державної стратегії регіонального розвитку, але й створити спеціальну адміністрацію, яка б забезпечила повноцінне функціонування РЛП. Це, в свою чергу, сприятиме поліпшенню екологічного стану довкілля, створенню нових робочих місць, підвищенню туристичної привабливості регіону, створить позитивний екологічний імідж області.

Інв.Неподл.	Підп. і дата	Взаєм.інв.№	Інв.№дубл.	Підп. і дата						Арк
Вип	Арк	№ докум.	Підп.	Дат	ЕК 19510190					

ПЕРЕЛІК ДЖЕРЕЛ ПОСИЛАННЯ

1. «Положення про організацію оповіщення про загрозу виникнення або виникнення надзвичайних ситуацій та зв'язку у сфері цивільного захисту»: постанова Кабінету Міністрів України від 27 вересня 2017 року № 733 URL: <https://zakon.rada.gov.ua/laws/show/733-2017> (дата звернення 05.12.2020).

2. «Положення про Проект організації території регіонального ландшафтного парку, охорони, відтворення та рекреаційного використання його природних комплексів та об'єктів» : затверджено наказом Міністерства охорони навколишнього природного середовища України від 06.07.2005 р., № 245 URL: <https://zakon.rada.gov.ua/laws/show/z0832-05>

3. Байрак О. М., Лукіша В. В., Полянська К. В., Богомаз М. В. Ландшафтна, біотична і агроекологічна цінність проєктованого регіонального ландшафтного парку «Лісостеповий Чорноземний» (Полтавська область). *Природничі науки*. 2015. № 9. С. 27-34.

4. Бережна І.О., Кулижко О.О. Проблематика створення регіональних ландшафтних парків на території Сумської області. *Екологія, охорона навколишнього середовища та збалансоване природокористування*: зб. матеріалів доп. учасн. XXIII Міжнар. наук.-практ. конф. Харків: 2020.

5. Гандзюк М.П., Желібо С.П., Халімовський М.О. Основи охорони праці Підручник для студентів вищих навчальних закладів. За ред. М.П. Гандзюка.- К.: Каравела, 2004.-408с.

6. Департамент захисту довкілля та енергетики Сумської обласної державної адміністрації: веб-сайт. URL: <http://www.pek.sm.gov.ua> (дата звернення 05.12.2020).

7. Жидецький В.Ц, Джигирей В.С., Сторожук В.М., та ін. Практикум із охорони праці. Навчальний посібник/За ред.канд.техн. наук, доцента В.Ц. Жидецького. – Львів, Афіша, 2000-352с.

Підп. і дата
Інв.Недубл.
Взаєм.інв.№
Підп. і дата
Інв.Неподл.

Вип	Арк	№ докум.	Підп.	Дат	ЕК 19510190	Арк
-----	-----	----------	-------	-----	--------------------	-----

8. Карпенко, К. К. Фіторізноманіття Ворожбянського ландшафтного заказника (Сумська область, Україна) [Текст] / К. К. Карпенко, А. П. Вакал, О. С. Родінка // Природничі науки : збірник наукових праць / Міністерство освіти і науки України, Сумський державний педагогічний університет імені А. С. Макаренка; редкол.: Є. О. Лебідь, Л. М. Басанець, А. П. Вакал [та ін.]. – Суми : СумДПУ імені А. С. Макаренка, 2010. – С. 18–36.

9. Картка первинного обліку територій та об'єктів природно-заповідного фонду складено за формою 1ДКПЗФ.

10. Методичні вказівки до виконання контрольної роботи з курсу «Охорона праці в галузі» для студентів спеціальностей 8.070801 «Екологія та охорона навколишнього середовища» денної та заочної форм навчання / Укладач О.П. Будьоний. – Суми: Вид-во СумДУ, 2006. – 35 с.

11. Міністерство захисту довкілля та природних ресурсів України: веб-сайт. URL: <https://mepz.gov.ua> (дата звернення 05.12.2020).

12. Нормативи чисельності працівників установ природно-заповідного фонду Мінприроди України: наказ Мінприроди України від 08.05.2014 № 145 URL: <https://mepz.gov.ua/documents> (дата звернення 05.12.2020).

13. Основи екології. Екологічна економіка та управління природокористуванням: Підручник / За заг. Ред. д.е.н., проф. Л.Г. Мельника та к.е.н., проф. М.К. Шапочки. – Суми: ВТД «Університетська книга», 2005

14. Постанова Кабінету Міністрів України від 6 серп. 2014 р. № 385. URL: <https://zakon.rada.gov.ua/laws/show/385-2014> (дата звернення 05.12.2020).

15. Природно-заповідний фонд Сумської області. Атлас-довідник. К. ТОВ «Українська Картографічна Група», 2016. – 94 с.

16. Природно-заповідний фонд Сумської області: Атлас-довідник / [уклад.: Р.В. Бойченко, В.В. Вертель, О.Ю. Карлюкова та ін.]. – 2-е вид., випр. та допов. – К.: ТОВ «Українська Картографічна Група», 2019. – 96 с.

17. Природно-заповідний фонд України: веб-сайт. URL: <http://pzf.mepz.gov.ua/> (дата звернення 05.12.2020).

Підп. і дата	
Інв. Недубл.	
Взаєм. інв. №	
Підп. і дата	
Інв. Непопл.	

Вип	Арк	№ докум.	Підп.	Дат

EK 19510190

Арк

18.Про основні засади (стратегію) державної екологічної політики України на період до 2030 року: Закон України від від 28 лютого 2019 року № 2697-VIII. URL: <https://zakon.rada.gov.ua/laws/show/2697-19>

19.Про охорону навколишнього природного середовища: Закон України від 25 черв.1991 р. № 1264-XII. URL: <https://zakon.rada.gov.ua/laws/show/1264-12> (дата звернення 05.12.2020).

20. Про охорону праці: Закон України від 14 жовт. 1994 р. № 2694-XII. URL: <https://zakon.rada.gov.ua/laws/show/2694-12> (дата звернення 05.12.2020).

21.Про природно-заповідний фонд України: Закон України від 16 черв. 1992 р. № 2456-XII. URL: <https://zakon.rada.gov.ua/laws/show/2456-12> (дата звернення 05.12.2020).

22.Проект організації території регіонального ландшафтного парку, охорони, відтворення та рекреаційного використання його природних комплексів та об'єктів. URL: <https://sorada.gov.ua> (дата звернення 95.12.2020).

23.Проект створення регіонального ландшафтного парку «Сумський». 2017. СНАУ.

24.Сумська обласна рада: веб-сайт. URL: <https://sorada.gov.ua> (дата звернення 95.12.2020).

25. Трунова І.О. Екологічна безпека: курс лекцій для студентів напряму підготовки 6.040106 «Екологія, охорона навколишнього середовища та збалансоване природокористування». Вид-во СумДУ, м. Суми, 2013, 115

26. Хенс Л., Мельник Л.Г., Бун Е. Экономика природопользования: Учебник. – Киев: Наукова думка, 1998.

27.Худоба В. Теоретичне обґрунтування доцільності оптимізації мережі регіональних ландшафтних парків України. *Наукові записки*. 2011. № 2. С. 242-248.

28.Цивільного захисту України: Кодекс України від 2 жовтня 2012 року № 5403-VI URL: <https://zakon.rada.gov.ua/laws/show/5403-17> (дата звернення 05.12.2020).

Підп. і дата	
Інв.Недубл.	
Взаєм.інв.№	
Підп. і дата	
Інв.Неподл.	

Вип	Арк	№ докум.	Підп.	Дат

ЕК 19510190

Арк

29. Шапочка М.К. Методичні вказівки до практичних занять, самостійної роботи та контрольних робіт з дисципліни «Екологія та економіка природокористування»: для студентів економічних спеціальностей денної та заочної форм навчання – Суми: СумДУ, 2007. – 80с.

30. Convention on Biological Diversity. United Nations, 1992. URL: <https://www.cbd.int/doc/legal/cbd-en.pdf>.

31. The Natura 2000 protected areas network. URL: <https://www.eea.europa.eu/themes/biodiversity/natura-2000/the-natura-2000-protected-areas-network>.

32. Management Guidelines for IUCN Category V Protected Areas Protected Landscapes/Seascapes. URL: <https://portals.iucn.org/library/efiles/documents/pag-009.pdf>

Інв.Неподл.	Підп. і дата	Взаєм.інв.№	Інв.№дубл.	Підп. і дата

Вип	Арк	№ докум.	Підп.	Дат

ЕК 19510190

Арк

ДОДАТОК А

Рейтинг адміністративно-територіальних одиниць за величиною територій природно-заповідного фонду у відсотках від їхньої загальної площі

Назва АТО	Площа АТО, га	Фактична площа ПЗФ, га	%	Рейтинг
Вінницька область	2 651 300	60106,444	2,27	27
Волинська область	2 014 400	219465,4	10,89	8
Дніпропетровська область	3 191 400	99623,493	3,12	24
Донецька область	2 651 700	99996,692	3,77	21
Житомирська область	2 983 200	137646,33	4,61	19
Закарпатська область	1 277 700	192438,88	15,09	5
Запорізька область	2 718 000	138183,44	5,08	16
Івано-Франківська область	1 390 000	218881,98	15,72	3
Київська область	2 813 100	292208,63	10,39	9
Кіровоградська область	2 458 800	100318,84	4,08	20
АР Крим	2 610 000	219319,36	8,41	12
Луганська область	2 668 400	93194,751	3,49	22
Львівська область	2 183 300	168864,13	7,74	14
Миколаївська область	2 459 800	77238,17	3,14	23
Одеська область	3 331 000	154389,75	4,63	18
Полтавська область	2 874 800	142550,19	4,96	17
Рівненська область	2 004 700	199477,73	9,95	10
Сумська область	2 383 400	178589,36	7,49	15
Тернопільська область	1 382 300	124185,58	8,98	11
Харківська область	3 141 500	74843,6	2,38	26
Херсонська область	2 846 100	318695,14	11,20	7

Іне.Неподл.	Підп. і дата
Взаєм.іне.№	Іне.Недубл.
Підп. і дата	Підп. і дата

Вип	Арк	№ докум.	Підп.	Дат
-----	-----	----------	-------	-----

ЕК 19510190

Арк

Продовження таблиці

Назва АТО	Площа АТО, га	Фактична площа ПЗФ, га	%	Рейтинг
Хмельницька область	2 064 500	312579,33	15,15	4
Черкаська область	2 090 000	64595,961	3,09	25
Чернівецька область	809 700	103598,45	12,80	6
Чернігівська область	3 186 500	250537,35	7,85	13
м. Київ	83900	18092,36	21,64	2
м. Севастополь	86400	26241,02	30,37	1
Разом	60355900	4085862,37	6,77	

Інв.Неподл.	Підп. і дата	Взаєм.інв.№	Інв.№дубл.	Підп. і дата

Вип	Арк	№ докум.	Підп.	Дат

ЕК 19510190

Арк

ДОДАТОК Б

Зміни у складі природно-заповідного фонду Сумської області
протягом 2019 року

№ з/п	Назва об'єкта ПЗФ	Категорія, тип, значення			Площа, га
Створено					
1	Краснопільський	ландшафтний значення	заказник	місцевого	42,0605
2	Грузне	гідрологічний значення	заказник	місцевого	56,4758
3	Довжик	ландшафтний значення	заказник	місцевого	85
4	Перекопівський	ландшафтний значення	заказник	місцевого	213
5	Максимівський	гідрологічний значення	заказник	місцевого	26,6
6	Андріяшівський дуб	ботанічна пам'ятка природи		місцевого значення	0,01
7	Межирицький	ландшафтний значення	заказник	місцевого	40,7
8	Смирновський	гідрологічний значення	заказник	місцевого	56,85
9	Княжицький	ландшафтний значення	заказник	місцевого	474
10	Микитівський	ландшафтний значення	заказник	місцевого	251,8
11	Садовий бульвар	ботанічна пам'ятка природи		місцевого значення	1,97
12	Дуб на вул. Сергія Табали	ботанічна пам'ятка природи		місцевого значення	0

Підп. і дата	
Інв. Недубл.	
Взаєм. інв. №	
Підп. і дата	
Інв. Недубл.	

Вип	Арк	№ докум.	Підп.	Дат
-----	-----	----------	-------	-----

ЕК 19510190

Арк

№ з/п	Назва об'єкта ПЗФ	Категорія, тип, значення	Площа, га
13	Панський став	гідрологічний заказник місцевого значення	4,1
14	Видівський	ландшафтний заказник місцевого значення	54,2905
15	Кияницький	гідрологічний заказник місцевого значення	46
16	Понурка	гідрологічний заказник місцевого значення	153,293
Змінено площу			
1	Образ	ландшафтний заказник місцевого значення	територію розширено на 49 га
2	Шелехівський	гідрологічний заказник місцевого значення	площу змінено на 1,0902 га
3	Кириківський	Парк-пам'ятка садово-паркового мистецтва місцевого значення	площу змінено на -- 0,0502 га

Інв.Неподл.	Підп. і дата	Взаєм.інв.№	Інв.Недубл.	Підп. і дата

Вип	Арк	№ докум.	Підп.	Дат

ЕК 19510190

Арк

ДОДАТОК В

Перелік та площа регіонально ландшафтних парків України станом на 2020 рік

№ з/п	Назва РЛП	Площа, га	Місце розташування
1.	Регіонально ландшафтний парк «Середнє Побужжя»	2618,2	Вінницька область
2.	Регіонально ландшафтний парк «Дністер»	6719,48	Вінницька область
3.	Регіонально ландшафтний парк «Мурафа»	3452,7	Вінницька область
4.	Регіонально ландшафтний парк «Немирівське Побужжя»	5678	Вінницька область
5.	Регіонально ландшафтний парк «Придніпровський»	4917,9	Дніпропетровська область
6.	Регіонально ландшафтний парк «Дніпровські ліси»	4437,465	Дніпропетровська область
7.	Регіонально ландшафтний парк «Самарські плавні»	2800,7	Дніпропетровська область
8.	Регіонально ландшафтний парк «Балка Кобильна»	1844	Дніпропетровська область
9.	Регіонально ландшафтний парк «Меотида»	14351,9	Донецька область
10.	Регіонально ландшафтний парк «Донецький кряж»	7463,52	Донецька область
11.	Регіонально ландшафтний парк «Клебан-Бик»	2900,1	Донецька область
12.	Регіонально ландшафтний парк «Зуївський»	1532,6629	Донецька область
13.	Регіонально ландшафтний парк «Краматорський»	2247,82	Донецька область
14.	Регіонально ландшафтний парк «Слов'янський курорт»	431,31	Донецька область
15.	Регіонально ландшафтний парк «Притисянський»	10330,66	Закарпатська область
16.	Регіонально ландшафтний парк «Синяк»	4631,2958	Закарпатська область

Інв.Неподл.	
Підп. і дата	
Взаєм. інв. №	
Інв. Недубл.	
Підп. і дата	

Вип	Арк	№ докум.	Підп.	Дат
-----	-----	----------	-------	-----

ЕК 19510190

Арк

Продовження таблиці

17.	Регіонально ландшафтний парк «Панай»	1025	Запорізька область
18.	Регіонально ландшафтний парк «Дністровський»	19656	Івано-Франківська область
19.	Регіонально ландшафтний парк «Гуцульщина»	17729	Івано-Франківська область
20.	Регіонально ландшафтний парк «Поляницький»	1032	Івано-Франківська область
21.	Регіонально ландшафтний парк «Трахтемирів»	5148,7	Київська область
22.	Регіонально ландшафтний парк «Богуславль»	7,5	Київська область
23.	Регіонально ландшафтний парк «Боковеньківський ім. М.Л. Давидова»	17530,7	Кіровоградська область
24.	Регіонально ландшафтний парк «Світловодський»	60320	Кіровоградська область
25.	Регіонально ландшафтний парк «Калинівський»	12000	АР Крим
26.	Регіонально ландшафтний парк «Бакальська коса»	1520	АР Крим
27.	Регіонально ландшафтний парк «Караларський»	6806	АР Крим
28.	Регіонально ландшафтний парк «Тиха бухта»	1508	АР Крим
29.	Регіонально ландшафтний парк «Лисяча бухта Ечкі-Даг»	1561	АР Крим
30.	Регіонально ландшафтний парк «Воздухоплавний комплекс Узун-Сирт, гора «Клементьева»	840	АР Крим
31.	Регіонально ландшафтний парк «Научний»	965	АР Крим
32.	Регіонально ландшафтний парк «Біла скеля»	2256	АР Крим
33.	Регіонально ландшафтний парк «Бахчисарай»	10300	АР Крим
34.	Регіонально ландшафтний парк «Урочище Кізіл-Коба»	102	АР Крим
35.	Регіонально ландшафтний парк «Донузлав»	2335	АР Крим

Іне.Неподл.	Підп. і дата
Взаєм.іне.№	Іне.Недубл.
Підп. і дата	Підп. і дата

Арк

ЕК 19510190

Вип	Арк	№ докум.	Підп.	Дат
-----	-----	----------	-------	-----

Продовження таблиці

36.	Регіонально ландшафтний парк «Мис Такіль»	850	АР Крим
37.	Регіонально ландшафтний парк «Бітак»	55	АР Крим
38.	Регіонально ландшафтний парк «Атлеш»	260	АР Крим
39.	Регіонально ландшафтний парк «Біловодський»	14011	Луганська область
40.	Регіонально ландшафтний парк «Знесіння»	312	Львівська область
41.	Регіонально ландшафтний парк «Надсянський»	19428	Львівська область
42.	Регіонально ландшафтний парк «Верхньодністровські Бескиди»	8536	Львівська область
43.	Регіонально ландшафтний парк «Равське Розточчя»	19103	Львівська область
44.	Регіонально ландшафтний парк «Стільське Горбогір'я»	8909,9	Львівська область
45.	Регіонально ландшафтний парк «Кінбурнська коса»	17890,2	Миколаївська область
46.	Регіонально ландшафтний парк «Гранітно-степове Побужжя»	7394,3	Миколаївська область
47.	Регіонально ландшафтний парк «Тилігульський»	8195,4	Миколаївська область
48.	Регіонально ландшафтний парк «Приінгульський»	3152,7	Миколаївська область
49.	Регіонально ландшафтний парк «Висунсько-Інгулецький»	2712,6	Миколаївська область
50.	Регіонально ландшафтний парк «Ізмаїльські острови»	1366	Одеська область
51.	Регіонально ландшафтний парк «Тилігульський»	13954	Одеська область
52.	Регіонально ландшафтний парк «Диканський»	11945	Полтавська область
53.	Регіонально ландшафтний парк «Нижньоворсклянський»	23200	Полтавська область
54.	Регіонально ландшафтний парк «Кременчуцькі плавні»	5080	Полтавська область

Інв.Неподл.	Підп. і дата
Взаєм.інв.№	Інв.Недубл.
Підп. і дата	Підп. і дата

Вип	Арк	№ докум.	Підп.	Дат
-----	-----	----------	-------	-----

ЕК 19510190

Арк

Продовження таблиці

56.	Регіонально ландшафтний парк «Кагамлицький»	28,15	Полтавська область
57.	Регіонально ландшафтний парк «Прип'ять-Стохід»	21600	Рівненська область
58.	Регіонально ландшафтний парк «Надслучанський»	17271	Рівненська область
59.	Регіонально ландшафтний парк «Дермансько-Мостівський»	19837	Рівненська область
60.	Регіонально ландшафтний парк «Сеймський»	98857,9	Сумська область
61.	Регіонально ландшафтний парк «Дністровський каньйон»	42084	Тернопільська область
62.	Регіонально ландшафтний парк «Зарваницький»	283	Тернопільська область
63.	Регіонально ландшафтний парк «Загребелля»	630	Тернопільська область
64.	Регіонально ландшафтний парк «Печенізьке поле»	5166,13	Харківська область
65.	Регіонально ландшафтний парк «Великобурлуцький степ»	2042,6	Харківська область
66.	Регіонально ландшафтний парк «Ізюмська лука»	5002	Харківська область
67.	Регіонально ландшафтний парк «Парк дикої природи Ольхова балка»	465,5	Харківська область
68.	Регіонально ландшафтний парк «Червонооскільський»	6623	Харківська область
69.	Регіонально ландшафтний парк «Сокольники-Помірки»	1104,6	Харківська область
70.	Регіонально ландшафтний парк «Фельдман-Екопарк»	140,5	Харківська область
71.	Регіонально ландшафтний парк «Мальованка»	16915,3	Хмельницька область
72.	Трахтемирів (частина РЛП)*	5562,5	Черкаська область
73.	Регіонально ландшафтний парк «Чернівецький»	21487,5	Чернівецька область
74.	Регіонально ландшафтний парк «Березовий гай»	14985,8	Чернівецька область
75.	Регіонально ландшафтний парк «Міжрічинський»	78753,95	Чернігівська область

Інв.Неподл.	Підп. і дата	Взаєм.інв.№	Інв.Недубл.	Підп. і дата
Вип	Арк	№ докум.	Підп.	Дат

ЕК 19510190

Арк

Продовження таблиці

76.	Регіонально «Ялівщина»	ландшафтний	парк	168,7	Чернігівська область
77.	Регіонально «Партизанська Слава»	ландшафтний	парк	115	місто Київ
78.	Регіонально «Лиса Гора»	ландшафтний	парк	137,1	місто Київ
79.	Регіонально «Дніпровські острови»	ландшафтний	парк	1214,99	місто Київ
80.	Регіонально «Голосіївський»	ландшафтний	парк	1184,51	місто Київ
81.	Регіональний «Максимова дача»	ландшафтний	парк	83,9	місто Севастополь
Загальна кількість РЛП				81 одиниць	
Загальна площа, га				762981,3437	

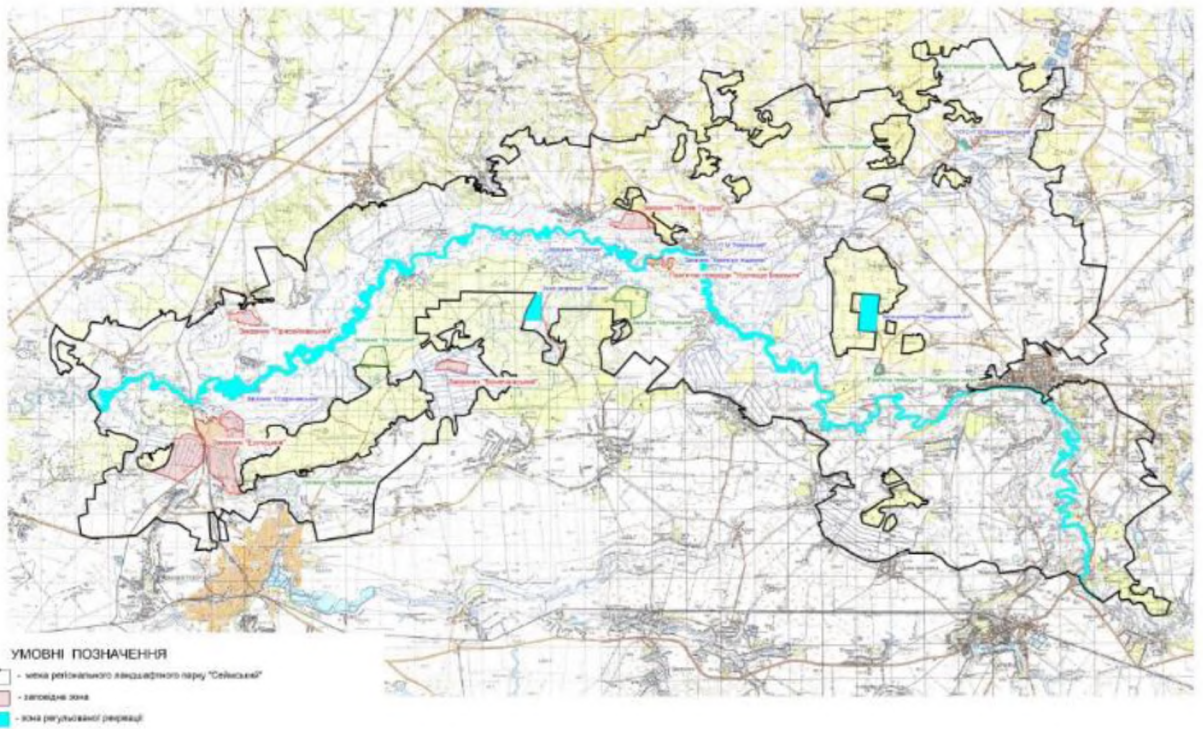
Інв.Неподл.	Підп. і дата	Взаєм.інв.№	Інв.№дубл.	Підп. і дата
Вип	Арк	№ докум.	Підп.	Дат

ЕК 19510190

Арк

ДОДАТОК Г

Функціональне зонування регіонального ландшафтного парку «Сеймський»

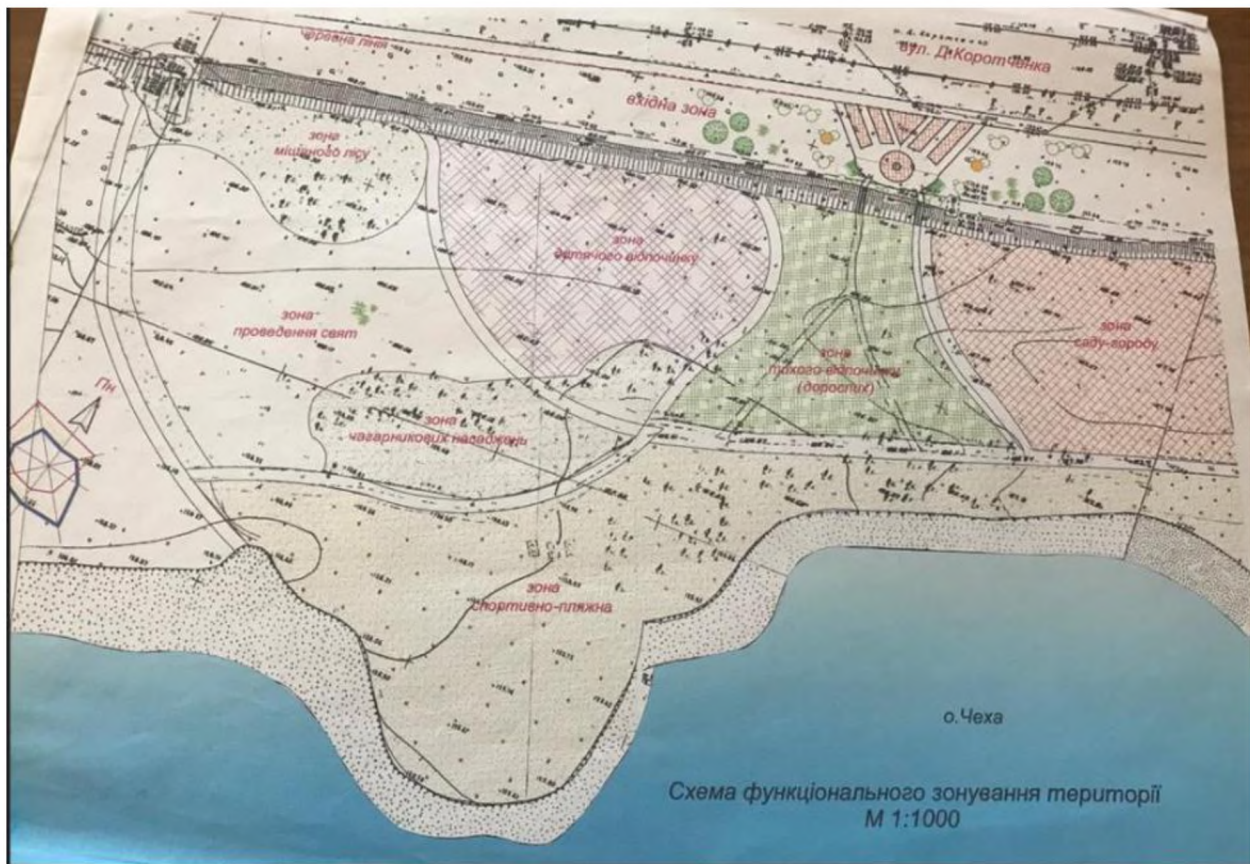


Масштаб 1:100000

Взято з Проекту організації території регіонального ландшафтного парку, охорони, відтворення та рекреаційного використання його природних комплексів і об'єктів.

Інв.Неподл.	Підп. і дата	Взаєм.інв.№	Інв.№дубл.	Підп. і дата	
					ЕК 19510190
Вип	Арк	№ докум.	Підп.	Дат	

ДОДАТОК Д
Схема розташування проектного регіонального ландшафтного парку
«Сумський»



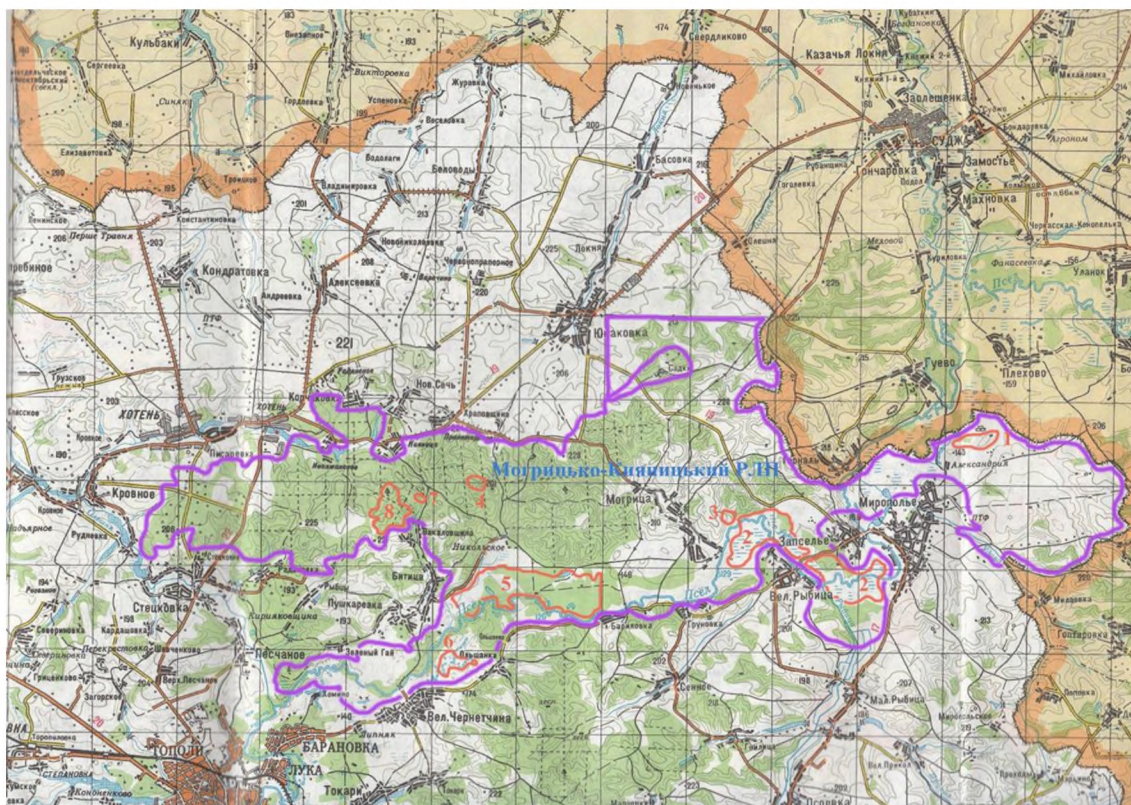
З Проекту створення території регіонального ландшафтного парку «Сумський».

Інв.Неподл.	Підп. і дата	Взаєм.інв.№	Інв.№дубл.	Підп. і дата	Інв.№дубл.	Підп. і дата	Вип	Арк	№ докум.	Підп.	Дат	ЕК 19510190	Арк

ДОДАТОК Ж

Схема розташування проектного регіонального ландшафтної парку

«Кияницький»



Умовні позначення: рожевою лінією позначено межі пропонованої території РЛП; червоним кольором виділено території існуючих об'єктів природно-заповідного фонду місцевого значення, які пропонується включити до складу пропонованого РЛП: 1 - заказник Олександрійський, 2 - заказник Миропільський, 3 - заказник Могрицький, 4 - заказник Лунарієвий, 5 - заказник Битицький, 6 - заказник Вільшанківський, 7 - пам'ятка природи Джерело Вакалівське, 8 – цінні водно-болотні угіддя, включені до списку перспективних Рамсарських водно-болотних угідь. Схема взята з клопотання про створення РЛП «Кияницький».

Інв.Неподл.	Підп. і дата	Взаєм.інв.№	Інв.Недубл.	Підп. і дата						Арк
										ЕК 19510190
Вип	Арк	№ докум.	Підп.	Дат						