

МІНІСТЕРСТВО ОСВІТИ І НАУКИ УКРАЇНИ
СУМСЬКИЙ ДЕРЖАВНИЙ УНІВЕРСИТЕТ

Кафедра екології та природозахисних технологій

КВАЛІФІКАЦІЙНА РОБОТА БАКАЛАВРА
зі спеціальності 101 „Екологія”

Тема: Проблеми оцінки стану і функціональної ефективності
заказників

Завідувач кафедри

Пляцук Л.Д.

(підпис)

Керівник роботи

(прізвище, ім'я, по батькові)

Кузьміна Т.М.

(підпис)

Консультант

з охорони праці

Васькін Р.А.

(підпис)

Виконавець

студент групи ОС-81/1

(прізвище, ім'я, по батькові)

Іляшенко А.О.

(підпис)

Суми 2022

СУМСЬКИЙ ДЕРЖАВНИЙ УНІВЕРСИТЕТ

Факультет технічних систем та енергоефективних технологій
Кафедра екології та природозахисних технологій
Спеціальність 101 „Екологія”

ЗАТВЕРДЖУЮ:

Зав. кафедрою _____
“ ____ ” _____ 20__ р.

ЗАВДАННЯ НА КВАЛІФІКАЦІЙНУ РОБОТУ БАКАЛАВРА

Студенту Іляшенко Анастасії Олегівні Група ОС-81/1
(прізвище, ім'я, по батькові)

1. Тема кваліфікаційної роботи: Проблеми оцінки стану і функціональної ефективності заказників

2. Вихідні дані до роботи: Конвенція про охорону біологічного різноманіття від 1992 року, Закон України «Про природно-заповідний фонд України», Закон України «Про екологічну мережу України», Закон України «Про Червону книгу України», Атлас-довідник «Природно-заповідний фонд Сумської області».

3. Перелік обов'язкового графічного матеріалу: Негативні фактори, які діють на територіях заказників, Природна цінність заказників, Соціально-економічна цінність заказників, Вразливість заказників.

4. Етапи виконання кваліфікаційної роботи:

№	Етапи і розділи проектування	ТИЖНІ					
		1	2,3	4,5	6,7	8	9
1	Написання вступу, розділу 1	+	+	+			
2	Оброблення результатів дослідження, написання розділів 2,3			+	+		
3	Написання розділу 4					+	
4	Оформлення роботи						+

Дата видачі завдання _____ 20__ р.

Керівник _____
(підпис)

доцент Кузьміна Т. М.
(посада, прізвище)

РЕФЕРАТ

Структура та обсяг випускної кваліфікаційної роботи бакалавра.

Робота складається із вступу, чотирьох розділів, висновків, переліку джерел посилання, який містить 21 найменування. Загальний обсяг бакалаврської роботи становить 53 с., у тому числі 1 таблицю, 13 рисунків, перелік джерел посилання 2 сторінки, 1 додаток.

Мета роботи – проаналізувати роль категорії «заказник» у реалізації функцій, визначених для природно-заповідного фонду чинним законодавством, і показати можливість застосування методики експрес-оцінки стану територій природно-заповідного фонду RAPPAM для оптимізації якості і структури інформації про стан заказників.

Для досягнення мети були визначені такі завдання:

- 1) проаналізувати інформацію щодо законодавчого забезпечення функціонування категорії «заказник» у складі ПЗФ України;
- 2) проаналізувати і узагальнити інформацію щодо існуючих проблем, з якими пов'язано функціонування заказників;
- 3) зібрати інформацію про заказники, розташовані на території Сумської області у долині річки Псел;
- 4) здійснити кількісну оцінку стану та ефективності функціонування обраних заказників з застосуванням методики експрес-оцінки стану територій природно-заповідного фонду RAPPAM.

Об'єкт дослідження – заказники, розташовані на території Сумської області у долині річки Псел.

Предмет дослідження – оцінка негативних чинників, природної і соціально-економічної цінності та вразливості територій заказників.

У кваліфікаційній роботі надана інформація про заказники, розташовані на території Сумської області у долині річки Псел.

На основі даних, отриманих в ході аналізу зібраних матеріалів, було застосовано методику експрес-оцінки стану територій природно-заповідного фонду RAPRAM.

Ключові слова: ЗАКАЗНИК, МЕТОДИКА RAPRAM, ПРИРОДНО-ЗАПОВІДНИЙ ФОНД, ПРИРОДООХОРОННА ДІЯЛЬНІСТЬ, ЕКСПРЕС-ОЦІНКА

ЗМІСТ

Вступ.....	6
Розділ 1. Заказники в структурі природно-заповідного фонду України	9
Розділ 2. Методика експрес-оцінки стану територій природно-заповідного фонду RAPPAМ і можливості її застосування до оцінки стану заказників....	12
Розділ 3. Оцінка стану заказників	15
3.1 Характеристика ботанічного заказника загальнодержавного значення «Банний яр»	15
3.2 Характеристика гідрологічного заказника місцевого значення «Миропільський»	17
3.3 Характеристика ландшафтного заказника місцевого значення «Битицький»	19
3.4 Характеристика орнітологічного заказника загальнодержавного значення «Журавлиний».....	24
3.5 Характеристика заказника місцевого значення «Ворожбянський».....	29
3.6 Оцінка стану заказників із застосуванням методики RAPPAМ.....	35
3.6.1 Негативні чинники	36
3.6.2 Природна цінність.....	39
3.6.3 Соціально-економічна цінність	43
3.6.4 Вразливість	45
Розділ 4. Охорона праці та безпека в надзвичайних ситуаціях.....	48
Висновки	52
Перелік джерел посилання	54
Додатки.....	56

Підп. і дата					Взаєм.інв.№	Інв.№дубл.	ОС 18510154		
	Ви	Арк.	№ докум.	Підп.			Дата		
Інв.№лодд.	Розроб.	Ляшенко			Проблеми оцінки стану і функціональної ефективності заказників	Літ.	Аркуш	Аркушів	
	Перев.	Кузьміна					5		
	Н.Контр	Васькін				СумДУ, ф-т ТеСЕТ			
	Затв.	Пляцук				гр. ОС-81/1			

ВСТУП

Одним з головних напрямків екологічної політики України є розвиток мережі природоохоронних територій, які утворюють природно-заповідний фонд (далі – ПЗФ) країни.

Україна є активним учасником реалізації світової і всеєвропейської стратегії збереження біологічного і ландшафтного різноманіття. Так, Україна підписала Конвенцію про охорону біорізноманіття [1] 5 червня 1992 року та приєдналася до її сторін у 1994 році, коли відбулася її ратифікація Законом України № 257/94-ВР від 29.11.1994 «Про ратифікацію Конвенції про охорону біологічного різноманіття» [2]. Серед інших міжнародних документів, які стосуються охорони біорізноманіття та стороною яких є Україна, можна передусім назвати такі: Всеєвропейська стратегія збереження біологічного та ландшафтного різноманіття [3]; Конвенція про охорону мігруючих видів диких тварин, або Боннська конвенція (Convention on Migratory Species, CMS [4]; Конвенція про водно-болотні угіддя, що мають міжнародне значення, головним чином, як середовища існування водоплавних птахів, або Рамсарська конвенція (The Convention on Wetlands of International Importance especially as Waterfowl Habitat, Ramsar Convention) [5]; Конвенція про охорону дикої фауни та флори і природних середовищ існування в Європі, або Бернська конвенція (The Convention on the Conservation of European Wildlife and Natural Habitats, Bern Convention) [6].

Діяльність України в рамках виконання всіх зазначених угод безпосередньо пов'язана із забезпеченням розвитку і функціонування природно-заповідного фонду України.

Діяльність, спрямована на збереження біорізноманіття і розвиток природно-заповідного фонду регламентується Законами України, насамперед, «Про природно-заповідний фонд України» [7], «Про екологічну мережу України» [8], «Про Червону книгу України» [9], «Про Основні засади

Інв. № подл.	Підп. і дата	Взаєм. інв. №	Інв. № дубл.
--------------	--------------	---------------	--------------

ОС 18510154

Арк.

Ви Арк. № докум. Підп. Дата

6

(стратегію) державної екологічної політики України на період до 2030 року» [10] та іншими.

ПЗФ є національним надбанням, щодо якого встановлено особливий режим охорони, відтворення і використання. Україна розглядає цей фонд як складову частину світової системи природних територій та об'єктів, що перебувають під особливою охороною.

Розвиток системи природоохоронних територій є важливою передумовою для забезпечення сталого розвитку країни.

Актуальність роботи.

Заказники є однією з найбільш широко представлених категорій у структурі ПЗФ України і становлять майже половину його як за кількістю так і за площею. Враховуючи значну частку, яку займають заказники в структурі природно-заповідного фонду, а водночас відсутність моніторингу і регулярного державного контролю їх стану, [7], а також потенціальні можливості цієї категорії у формуванні національної екомережі [8], оцінка ефективності функціонування заказників у мережі територій ПЗФ України є вельми актуальною.

Метою роботи було проаналізувати роль категорії «заказник» у реалізації функцій, визначених для природно-заповідного фонду чинним законодавством, і показати можливість застосування методики експрес-оцінки стану територій природно-заповідного фонду RAPPAМ для оптимізації якості і структури інформації про стан заказників.

Для досягнення мети були визначені такі **завдання**:

- 1) проаналізувати інформацію щодо законодавчого забезпечення функціонування категорії «заказник» у складі ПЗФ України;
- 2) проаналізувати і узагальнити інформацію щодо існуючих проблем, з якими пов'язано функціонування заказників;
- 3) зібрати інформацію про заказники, розташовані на території Сумської області у долині річки Псел;

Інв. № докл.	Підп. і дата	Взаєм. інв. №	Інв. № дубл.

Ви	Арк.	№ докум.	Підп.	Дата

ОС 18510154

Арк.
7

4) здійснити кількісну оцінку стану та ефективності функціонування обраних заказників з застосуванням методики експрес-оцінки стану територій природно-заповідного фонду RAPPAM.

Об'єктом досліджень були заказники, розташовані на території Сумської області у долині річки Псел.

Предметом досліджень була оцінка негативних чинників, природної і соціально-економічної цінності та вразливості територій заказників.

Наукова новизна.

Показано можливість використання методики експрес-оцінки стану територій природно-заповідного фонду RAPPAM для категорії «заказник».

Робота виконана на основі даних, отриманих шляхом аналізу рукописних і друкованих матеріалів, присвячених проблемам оцінки стану природоохоронних територій та ефективності їх функціонування. У роботі було використано методи аналізу накопичення, систематизації, аналізу даних по суті досліджуваної проблеми і їх узагальнення у формі висновків.

Інв. № подл.	Підп. і дата	Взаєм. інв. №	Інв. № дубл.				
				ОС 18510154			
Ви	Арк.	№ докум.	Підп.	Дата			Арк.
							8

РОЗДІЛ 1 ЗАКАЗНИКИ В СТРУКТУРІ ПРИРОДНО-ЗАПОВІДНОГО ФОНДУ УКРАЇНИ

Заказники є однією з найбільш поширених категорій у структурі природно - заповідного фонду (ПЗФ) України (рис. 1.1). На 2021 р. у складі ПЗФ України налічувалося 3 441 пам'ятка природи, 3 167 заказників, 81 заповідне урочище, 81 регіональний ландшафтний парк, 49 національних природних парків, 19 природних і 5 біосферних заповідників. За кількістю заказники займають 46% від загалу природних об'єктів ПЗФ України, а за площею – близько 40%.

Загалом площа природно-заповідного фонду становить лише 6,7% території України, або майже втричі менше, ніж у середньому в країнах Європи. Для порівняння: площі несанкціонованих сміттєзвалищ в Україні перевищують території ПЗФ [11].

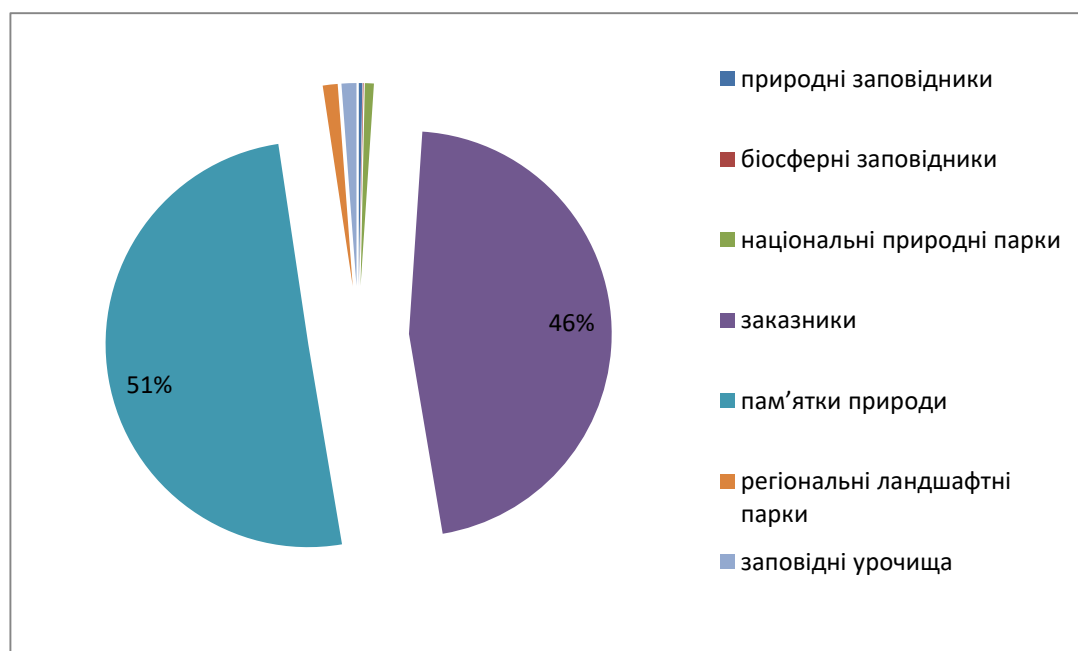


Рисунок 1.1 – Частка заказників у складі ПЗФ України

У той же час, заказники є однією з найбільш проблемних категорій у складі ПЗФ України. Згідно з Законом про природно-заповідний фонд

Інв.№подл.	Підп. і дата	Взаєм.інв.№	Інв.№дубл.	ОС 18510154						Арк.
									9	
Ви	Арк.	№ докум.	Підп.	Дата						

України [7], заказниками оголошуються природні території (акваторії) з метою збереження і відтворення природних комплексів чи їх окремих компонентів. Оголошення заказників здійснюється без вилучення земельних ділянок у їх власників чи користувачів. Заказники не фінансуються ні з державного, ні з місцевих бюджетів. Для забезпечення їх функціонування не створюються спеціальні адміністрації і служби охорони, не організуються наукові лабораторії. Виділення заказників здійснюється без урахування мінімальної необхідної площі для самодостатнього існування біоценозів на їх територіях. Усі витрати, пов'язані з забезпеченням режиму охорони заказників, покладаються на землевласників чи користувачів, на чиїх територіях вони знаходяться. Таким чином, реалізація заказниками завдань, які покладаються на природно-заповідний фонд, а саме, збереження природної різноманітності ландшафтів, генофонду рослинного і тваринного світу, підтримання загального екологічного балансу та забезпечення фонових моніторингу, не забезпечена ні матеріальними, ні фінансовими, ні людськими ресурсами, а також позбавлена регулярного контролю з боку держави і громадськості.

Внаслідок таких описаних вище особливостей об'єктів ПЗФ категорії «заказник», їхня роль у збереженні біорізноманіття і природного стану виділених для охорони природних комплексів на даний час є вкрай малоефективною. При цьому розширення ПЗФ України здійснюється у значній мірі саме за рахунок створення нових заказників, що пояснюється порівняно нескладною процедурою їх створення (особливо заказників місцевого значення).

Так, наприклад, у Сумській області за період з 2000 по 2020 рік у складі природно-заповідного фонду додався 1 національний природний парк, 50 пам'яток природи і 63 заказники (табл. 1.1). При цьому заказники зберігають першість у природно-заповідному фонді як за кількістю, так і за площею [12].

Інв. № докл.	Підп. і дата	Взаєм. інв. №	Інв. № до бл.

						ОС 18510154	Арк.
Ви	Арк.	№ докум.	Підп.	Дата			10

Таблиця 1.1 – Зміни кількості заказників та інших об'єктів природно-заповідного фонду у Сумській області за період з 2000 по 2020 р.

Категорії об'єктів ПЗФ	2000	2012	2016	2020
<u>Заказники</u>	<u>62</u>	<u>99</u>	<u>100</u>	<u>125</u>
Пам'ятки природи	57	98	107	107
Національні природні парки	1	2	2	2
Природні заповідники	1	1	1	1
Регіональні ландшафтні парки	1	1	1	1
Заповідні урочища	33	27	26	26

Враховуючи таку значну частку, яку заказники займають у природно-заповідному фонді України, актуальним завданням є оптимізація дій з підвищення функціональної ефективності заказників у ПЗФ. У виконанні цього завдання важливу роль має відігравати етап оцінки поточного стану і динаміки стану існуючих заказників.

Інв. № подл.	Підп. і дата	Взаєм. інв. №	Інв. № дубл.		ОС 18510154	Арк.
						11
						Ви Арк. № докум. Підп. Дата

РОЗДІЛ 2 МЕТОДИКА ЕКСПРЕС-ОЦІНКИ СТАНУ ТЕРИТОРІЙ ПРИРОДНО-ЗАПОВІДНОГО ФОНДУ RAPRAM І МОЖЛИВОСТІ ЇЇ ЗАСТОСУВАННЯ ДО ОЦІНКИ СТАНУ ЗАКАЗНИКІВ

Підвищенню ефективності заказників, як структурно-функціонального компонента природно-заповідного фонду, може посприяти застосування до цієї категорії методики експрес-оцінки стану територій природно-заповідного фонду та визначення пріоритетів щодо управління ними RAPRAM (Rapid Assessment and Prioritization of Protected Area Management), розробленої у 1999-2002 рр. [13]. Ця стандартизована світова методика, апробована в таких країнах як Франція, Чехія, Болгарія, Румунія, Росія, Грузія, Туреччина та інших країнах, в Україні вперше була використана у 2008 р. для оцінки стану природних і біосферних заповідників, національних природних парків і одного регіонального ландшафтного парку [13]. Методика дає можливість визначити сильні і слабкі сторони в управлінні; оцінити діючі негативні фактори і загрози; визначити особливо цінні та вразливі природоохоронні території; визначити пріоритети природоохоронної діяльності; розробити стратегічний план (етапи) удосконалення процесу управління.

Основними критеріями оцінки можуть бути: негативні чинники і загрози у межах природоохоронних територій (вирубубвання, мисливство, інвазійні види, порушення гідрологічного режиму, зміна землекористування, туризм і відпочинок, випасання худоби, викидання сміття, збирання лісових продуктів, транспорт тощо); природна цінність (визначається за рівнем біологічного різноманіття, ендемізму та наявності рідкісних видів); соціально-економічна цінність (роль території у житті місцевої громади – залежність її від використання ресурсів цієї території, естетична, духовна та рекреаційна цінність природоохоронної території); вразливість (висока ринкова ціна ресурсів, зокрема деревини, а також попит на ці ресурси; легка

Інв.№подл.	Підп. і дата	Взаєм.інв.№	Інв.№дубл.
------------	--------------	-------------	------------

ОС 18510154

Арк.

12

доступність для нелегальної діяльності, тобто близькість до доріг і водних шляхів); ефективність управління (оцінка досягнення конкретних результатів та їхня відповідність визначеним завданням, щорічним планам, а також спрямованість на подолання негативних чинників і загроз).

Опрацьована WWF методика RAPAM є однією із серії спроб створення інструменту для оцінки ефективності управління природоохоронних територій, який би відповідав критеріям, встановленим Світовою комісією з питань природоохоронних територій (WCPA) протягом 1995-2000 рр.

Ідея цієї методики базується на інтерпретації управління як циклу планування, який часто повторюється та якому притаманні такі основні фази:

- визначення мети, цілей і завдань;
- окреслення зовнішніх впливів або збурень;
- планування і моделювання;
- мобілізація ресурсів;
- процес та кроки (етапи) управління;
- отримання результатів;
- наслідки;
- аналіз наслідків, оцінка дій, виявлення недоліків;
- отримання висновків щодо потреб і можливостей проведення оцінки, внесення змін щодо встановлених цілей, завдань та/або способу їх реалізації.

Методика дає можливість:

- визначити сильні і слабкі сторони в управлінні;
- оцінити негативні фактори (вже діючі фактори впливу) і загрози (потенційно можливі фактори впливу);
- визначити цінні та антропогенно вразливі природоохоронні території;
- вказати пріоритети природоохоронної діяльності;
- опрацювати стратегічні кроки (етапи) для вдосконалення процесу управління.

Інв.№подл.	Підп. і дата	Взаєм.інв.№	Інв.№дубл.

ОС 18510154

Арк.

Ви Арк. № докум. Підп. Дата

13

Для використання методики закладені певні принципи, зокрема це взаємна довіра та розуміння між фахівцями і персоналом адміністрації природоохоронної території або землевласниками чи землекористувачами під час проведення експрес-оцінки; узгоджене означення термінів й понять; чітка уява про мету, кінцеві результати та можливі наслідки оцінки (позитивні й негативні); забезпечення правильної й точної інформації.

До особливостей цієї методики належить наступне: вона передусім пристосована для оцінки територій, які відповідають вимогам I-IV категорій згідно класифікації Міжнародної спілки охорони природи (МОСП/IUCN, 1994): категорії Ia і Ib МСОП – це природний заповідник і територія дикої природи, відповідником яких в Україні є категорія «природний заповідник»; категорія II МСОП – національний парк, відповідником якого в Україні є категорія «національний природний парк»; категорія III МСОП – пам'ятка природи, відповідником якої в Україні є категорія «пам'ятка природи»; категорія IV МСОП – територія збереження оселищ, відповідниками якої в Україні є категорії «заказник» і «заповідне урочище».

Методика призначена для системних (комплексних) досліджень з метою прийняття стратегічних рішень.

Модифікована методика RAPRAM була застосована нами для оцінки стану п'яťох заказників, розташованих на території Сумської області у долині річки Псел.

Інв. № докл.	Підп. і дата	Взаєм. інв. №	Інв. № до бл.

Ви	Арк.	№ докум.	Підп.	Дата

ОС 18510154

Арк.
14

РОЗДІЛ 3 ОЦІНКА СТАНУ ЗАКАЗНИКІВ

3.1 Характеристика ботанічного заказника загальнодержавного значення «Банний яр»

Ботанічний заказник загальнодержавного значення «Банний яр» площею 236 га розташований на відрогах Середньоросійської височини. Рельєф місцевості в районі його розташування хвилястий, з численними ярами і балками.



Рисунок 3.1 – Ліс на території заказника «Банний яр»

Землекористувачем є ДП «Сумський держлісгосп» [12]. Землі заказника перебувають у державній власності, віднесені до категорії земель природно-заповідного фонду і не вилучаються із землекористування

Інв. № подл.	Підп. і дата	Взаєм. інв. №	Інв. № дубл.

ОС 18510154

Арк.

15

Ви	Арк.	№ докум.	Підп.	Дата

постійних землекористувачів. Територія Заказника з додержанням вимог, встановлених природоохоронним законодавством України, може використовуватись:

- у природоохоронних цілях;
- у науково-дослідних цілях;
- в оздоровчих та інших рекреаційних цілях;
- в освітньо-виховних цілях [7].

Заказник є частиною одного з найбільших у лісостеповій зоні України масивів широколистяного лісу площею близько 12 тис. га. Цей лісовий масив є місцем зростання рідкісних, реліктових для Лівобережжя України видів. У 1944 р. акад. Є.М. Лавренко описав ліси цього урочища як нагірну діброву з переважанням в ярусі дуба та ясена [16]. У деревному ярусі тут переважають дуб, ясен, клен гостролистий, липа серцелиста, місцями з домішкою берези. Деревостан густий, під пологом лісу освітлення недостатнє для світлолюбних рослин, тому підлісок тут розріджений: поодинокі кущі ліщини, свидини, клена татарського, бруслин європейської та бородавчатої. По днищах балок зростає черемха та бузина чорна. У травостойі лісів заказника переважають типові для широколистяних лісів види – яглиця звичайна, осока волосиста, підмаренник запашний, зірочник ланцетовидний. Часто трапляється копитняк європейський, вороняче око, фіалка дивна, чина весняна, медунка темна, щитник чоловічий [16].

По днищах балок у відносно вологих умовах поширені ліси з покривом із яглиці, кропиви, цибулі ведмежої. Серед вологолюбних видів тут зростають чистець лісовий, костриця велетенська, рідкісні на Сумщині реліктові види – зірочник гайовий, костриця висока, страусове перо, а також червонокнижні види – лунарія оживаюча та цибуля ведмежа. Територія заказника була своєрідною схованкою (рефугіумом) для теплолюбних видів у період зледеніння, тому тут збереглися ці реліктові види [16].

На території заказника є також лучні ділянки, які бувають барвистим цвітом гадючника в'язолистого, шавлії, чебрецю, материнки, звіробою [16].

Інв. № подл.	Підп. і дата	Взаєм. інв. №	Інв. № дубл.

ОС 18510154

Арк.
16

Ви Арк. № докум. Підп. Дата

Тваринний світ заказника представлений тваринами – мешканцями широколистяних лісів і лісостепу. Серед птахів звичайними видами тут є зяблик, синиця велика, вівчарики ковалик та жовтобровий, дрозди чорний та співочий, соловейко звичайний, сорока, щиглик, коноплянка, вівсянка звичайна, горлиця звичайна, сова сіра, крутиголовка, іволга, дятел строкатий великий і малий, костогриз, серед хижаків – канюк звичайний. З ссавців найбільше поширені дикі свині, козулі європейські та лосі. Найбільшими хижаками тут є лисиці звичайні, які мають вириті в цих місцях виводкові нори. З амфібій на території заказника відмічені тритон звичайний, ропуха зелена, жаба трав'яна [16].

Заказник «Банний яр» є одним з найважливіших в Україні об'єктів охорони східноєвропейських липово-кленово-дубових лісів, занесених до Зеленої книги України. Заказник з прилеглими до нього лісами є перспективним для створення тут природного заповідника або національного природного парку [16].

3.2 Характеристика гідрологічного заказника місцевого значення «Миропільський»

Заказник створений у 1979 р. з метою збереження в природному стані частини річки Псел з її заплавою (рис. 3.2). Площа заказника 1304,8 га. Розташований у заплаві р. Псел на території Краснопільського району – від кордону з Росією до межі з Сумським районом [12].

Землекористувачем є ДП ОКАП «Краснопільський агролісгосп» [12]. Землі заказника перебувають у державній власності, віднесені до категорії земель природно-заповідного фонду і не вилучаються із землекористування постійних землекористувачів.

Інв. № подл.	Підп. і дата	Взаєм. інв. №	Інв. № дубл.	ОС 18510154			Арк.
				Ви	Арк.	№ докум.	Підп.



Рисунок 3.2 – Заплава річки Псел на території заказника «Миропільський»

Територія Заказника з додержанням вимог, встановлених природоохоронним законодавством України, може використовуватись:

- у природоохоронних цілях;
- у науково-дослідних цілях;
- в оздоровчих та інших рекреаційних цілях;
- в освітньо-виховних цілях [7].

Територія заказника включає ділянки лісу, заплавних лук та русла Псла, де зосереджені рослинні угруповання, занесені до Зеленої книги України – латаття білого та глечиків жовтих. На території заказника трапляються види тварин, що підлягають особливій охороні: видра річкова, горностай, лелека чорний, журавель сірий, лунь польовий, дозорець-імператор, махаон, подалірій, поліксена [12].

Заказник Миропільський є важливою складовою частиною у структурі національної екомережі України і транснаціональної екомережі лісостепу. Формування екомережі є важливою частиною державної політики в галузі збереження довкілля в Україні. Територією Сумської області проходять

Інв. № подл.	Підп. і дата	Взаєм. інв. №	Інв. № дубл.

Ви	Арк.	№ докум.	Підп.	Дата	ОС 18510154	Арк.
						18

екологічні коридори як національної, так і транснаціональних екологічних мереж. Зокрема, долина річки Псел має функціонувати як екологічний коридор національної екомережі України. Гідрологічний заказник місцевого значення «Миропільський» є однією з ключових територій національної екомережі України і транснаціональної екомережі лісостепу [17]. Однак статус заказника не забезпечує охорону і моніторинг стану території. Інформація про рослинний і тваринний світ цього заказника потребує доповнення.

3.3 Характеристика ландшафтного заказника місцевого значення «Битицький»

Ландшафтний заказник місцевого значення «Битицький» створений 21.11.1984 р. Загальна площа Заказника - 867,5 га [12]. Він розташований у східній частині Сумського району Сумської області. Територія Заказника являє собою цілісний масив, складений лісовими корінними та похідними угрупованнями (вільшняки, липово-кленово-дубові ліси), лучний та водно-болотний масив в заплаві р. Псел [18].

Землекористувачами території заказника є державне підприємство «Сумське лісове господарство» - 602,5 га, і Битицька сільська рада - 265,0 га (далі - Користувачі). Відповідно до законодавства України землі Заказника перебувають у державній власності і віднесені до категорії земель природно-заповідного фонду.

Територія Заказника з додержанням вимог, встановлених природоохоронним законодавством України, може використовуватись:

- у природоохоронних цілях;
- у науково-дослідних цілях;
- в оздоровчих та інших рекреаційних цілях;
- в освітньо-виховних цілях [18].

Інв. № подл.	Підп. і дата	Взаєм. інв. №	Інв. № дубл.

Ви	Арк.	№ докум.	Підп.	Дата	ОС 18510154	Арк.
						19



Рисунок 3.3 – Територія заказника «Битицький»

Користувачі здійснюють свою діяльність на території Заказника відповідно до Конституції України, Законів України "Про охорону навколишнього природного середовища", "Про природно-заповідний фонд України", інших законів України, підзаконних актів та цього положення [18].

Основною метою заказника є збереження у природному стані ділянки заплави р. Псел з її численними старицями, болотами, лісовими та лучними масивами, що являє типовий заплавний ландшафт лівобережного лісостепу з притаманними йому рослинним і тваринним світом [18].

Основні завдання заказника – це охорона території, що є:

- типовим заплавним ландшафтним комплексом;
- місцем зростання рідкісних рослин, занесених до Червоної книги України (пальчатокорінник м'ясочервоний, коручка чемерниковидна, грифола зонтична), обласного Червоного списку (осока ячменевидна, страусове перо звичайне, косарики черепитчасті, синюха голуба), а також, угруповань Зеленої книги (формації латаття білого та глечиків жовтих);
- місцем мешкання тварин, занесених до Червоної книги України (лелека чорний, орел-карлик, мідянка, видра річкова, горностай, вечірниця мала, бражник Мертва голова, райдужниця велика, жук-олень, мнемозина,

Інв.№подл.	Підп. і дата	Взаєм.інв.№	Інв.№дубл.

Ви	Арк.	№ докум.	Підп.	Дата	ОС 18510154	Арк.
						20

махаон, поліксена), занесених до Європейського Червоного списку (деркач, палемон, красотіл пахучий, чернівець непарний), обласного Червоного списку (бобер річковий, вальдшнеп, шуліка чорний, лунь лучний); Бернської конвенції (яструб великий, щиглик, соловейко східний, ремез, тритон гребінчастий, квакша звичайна);

- підтримання гідрологічної рівноваги р. Псел та її водозбору;
- поширення екологічних знань та виховання у людей бережливого ставлення до природи як національного надбання країни;
- підтримання загального екологічного балансу в регіоні;
- невиснажливе рекреаційне використання території [18].

На території Заказника забороняється:

- будь-яке капітальне будівництво, не пов'язане з охороною та відтворенням ландшафтного і біологічного різноманіття заказника;
- забір води з відкритих водних джерел в порядку спеціального користування;
- меліоративні роботи, які можуть призвести до зміни гідрологічного режиму;
- геологорозвідувальні роботи, розробка корисних копалин, порушення ґрунтового покриву;
- рибальство не дозволеними знаряддями, перебування на території з недозволеними знаряддями лову риби;
- полювання, перебування на території зі зброєю (окрім пов'язаного з охороною території) або капканами та іншими знаряддями добування диких тварин і птахів, або з собаками мисливських порід чи ловчими тваринами і птахами, або з продукцією полювання. Пошкодження та розорення гнізд, нір, інших сховищ та жител звірів та птахів;
- внесення мінеральних добрив, використання хімічних засобів боротьби із хворобами та шкідниками рослин без наукових обґрунтувань та дозволів;

Інв. № подл.	Підп. і дата	Взаєм. інв. №	Інв. № дубл.	ОС 18510154			Арк.
				Ви	Арк.	№ докум.	Підп.

- пошкодження дерев, рубки головного користування та прохідні рубки догляду за лісом в захисній прибережній смузі р. Псел;
- заготівля лісових матеріалів: кори, деревних соків, деревної зелені;
- збір рослин з метою спеціального їх використання, а також, рослин, занесених до Червоної книги України та регіонально рідкісних видів і їх частин (квітів, стебел, кореневищ та плодів);
- зберігання на території Заказника та на відстані менше 2 км від його межі всіх видів отрутохімікатів;
- влаштування літніх таборів сільськогосподарських тварин та пташників;
- забруднення та засмічення території Заказника хімічними речовинами, паливно-мастильними матеріалами, побутовими відходами, тощо;
- розпалювання багать у не відведених місцях та випалювання сухої рослинності;
- організація мийок та стоянок автотранспорту в прибережних захисних смугах річки та водойм шириною 50 м;
- інтродукція нових видів рослин і тварин;
- проїзд та стоянка всіх видів автотранспорту;
- інші види господарської діяльності, які можуть призвести до порушення природних зв'язків та ходу природних процесів, втрати наукової цінності природних комплексів, які охороняються;
- здійснення природокористування (сінокошіння, випас худоби та ін.) без дозволів у межах затверджених лімітів [18].

На території Заказника в установленому порядку дозволяється:

- регульоване сінокошіння та випасання худоби на придатних для цього угіддях;
- санітарні рубки та рубки догляду за лісом - з 1 листопада по 1 березня (з одночасним вивезенням деревини);

Інв. № подл.	Підп. і дата	Взаєм. інв. №	Інв. № дубл.

Ви	Арк.	№ докум.	Підп.	Дата	ОС 18510154	Арк.
						22

- використання біологічних засобів боротьби з особливо небезпечними хворобами рослин та тварин після наукового обґрунтування необхідності їх використання та погодження з Держуправлінням;

- проведення протипожежних заходів;

- перебування людей і техніки землекористувача під час виконання природоохоронних та господарських робіт, охорони території;

- любительське та спортивне рибальство згідно вимог "Правил любительського та спортивного рибальства";

- рекреаційне використання території Заказника населенням. Організація землекористувачами місць відпочинку населення;

- проведення науково-дослідних та господарських робіт на території Заказника;

- використання засобів захисту рослин від хвороб, шкідників, пошкоджень тваринами після наукового обґрунтування необхідності їх використання;

- використання території в освітньо-виховних цілях. Проведення екскурсій, семінарів тощо за погодженням з землекористувачами [18].

Охорона і збереження території заказника покладається на Користувачів. Користувачі беруть на себе зобов'язання щодо забезпечення режиму території Заказника і для цього повинні:

- позначити в натурі, згідно акту на право постійного користування землею, межі Заказника державними інформаційними щитами та інформаційно-охоронними знаками, межовими охоронними знаками та стовпами. Нанести межі заказника на свої планово-картографічні матеріали;

- враховувати режим території Заказника при розробці всіх видів проектної документації, а також при проведенні господарських робіт;

- вилучення природних ресурсів чи користування заповідною територією вести за дозволами, що видає Держуправління в установленому порядку;

- вести охорону території Заказника, рослинного і тваринного світу та

Інв. № подл.	Підп. і дата	Взаєм. інв. №	Інв. № дубл.

Ви	Арк.	№ докум.	Підп.	Дата	ОС 18510154	Арк.
						23

дотримуватись вищевикладеного режиму території, притягати до відповідальності порушників встановленого режиму території, в необхідних випадках складати протоколи і сповіщати про факти порушень органи місцевого правопорядку та Державну екологічну інспекцію в Сумській області;

- мати необхідну документацію на заповідний об'єкт (Положення, планово-картографічний матеріал з нанесеними межами Заказника, охоронне зобов'язання, акти перевірок та ін.), в строки здійснювати приписи, видані працівниками органів державного контролю [18].

Витрати, пов'язані із забезпеченням режиму охорони Заказника, здійснюються за рахунок землекористувачів, на території яких він розташовується. Землекористувачі звільняються від земельного податку на землі Заказника [18].

3.4 Характеристика орнітологічного заказника загальнодержавного значення «Журавлиний»

Розташований на території Сумської області поблизу смт. Низи. Площа заказника «Журавлиний» – 258,0 га. «Як об'єкт ПЗФ створений 16.12.1982 р. Розташований на території Низівського лісництва, частково в лісовому фонді ДП «Сумський держлісгосп». В заказнику охороняється ділянка, яка є місцем гніздування журавля сірого, занесеного до Червоної книги України (ЧКУ). Являє собою болото серед масиву дубово-соснових лісів у долині р. Псел. У складі флори на території заказника є регіонально рідкісні рослини – синюха голуба, плаун булавовидний, валеріана російська, а також занесені до ЧКУ: любка дволиста, пальчатокорінник травневий, півники сибірські. Серед представників фауни, занесених до ЧКУ, крім журавля сірого трапляються: жук-олень, махаон, поліксена, джміль моховий, лунь польовий, сорокопуд сірий. Трапляються представники мисливської фауни – олені, козулі, кабани, лісові куниці» [12].

Інв. № подл.	Підп. і дата	Взаєм. інв. №	Інв. № дубл.

Ви	Арк.	№ докум.	Підп.	Дата	ОС 18510154	Арк.
						24



Рисунок 3.4 – Територія заказника «Журавлиний»

Метою організації заказника було збереження в природному стані одного з найбільших у країні місць оселення журавля сірого – виду, занесеного до Червоної книги України [14].

Основними завданнями заказника є:

- збереження та відновлення чисельності рідкісного виду - журавля сірого;
- збереження у природному стані заплавного комплексу (луки, важкодоступні сфагнові болота, лісовий масив), що є резерватом типових лісових біоценозів, де зустрічаються рідкісні види, занесені до Червоної книги України, рослин: любка дволиста, пальчатокорінник травневий; і тварин: жук-олень, махаон, поліксена, лунь польовий, сорокопуд сірий, а також, тварини мисливської фауни (косуля, дика свиня, куниця лісова, благородний олень», лось звичайний тощо)
- підтримання загального екологічного балансу в регіоні [14].

Територія заказника може використовуватись у природоохоронних, науково-дослідних, оздоровчих та рекреаційних, науково-виховних цілях.

Інв.№подл.	
Підп. і дата	
Взаєм.інв.№	
Інв.№дубл.	

Ви	Арк.	№ докум.	Підп.	Дата
----	------	----------	-------	------

ОС 18510154

Арк.
25

Відповідно положення про заказник щодо режиму території заказника забороняється полювання та перебування на території зі зброєю, рибальство недозволеними знаряддями лову, меліоративні роботи, що можуть призвести до зміни гідрологічного режиму території заказника, забір води з відкритих джерел, розробка всіх видів копалин, т.ін. [14].

Територія заказника складається з 3 ділянок лісового масиву, розташованого на боровій терасі р. Псел.

Землі заказника віднесені до земель державної власності, постійний землекористувач – Державне лісогосподарське об'єднання «Сумиліс». Землекористувач здійснює свою діяльність на території Заказника відповідно до Конституції України, законів України «Про охорону навколишнього природного середовища», «Про природно-заповідний фонд України», «Лісового Кодексу України», ... інших законів України [14].

На території Заказника забороняється:

- меліоративні та будь-які інші роботи, що можуть призвести до зміни гідрологічного режиму території заказника, забір води з відкритих водних джерел крім лісокористувача для гасіння лісових пожеж;

- будь-яке капітальне та тимчасове будівництво, не пов'язане з охороною заказника;

- розробка всіх видів корисних копалин, будь-яке порушення ґрунтового покриву, крім посадки лісових культур та створення протипожежних смуг; пошкодження дерев, рубки головного користування;

- заготівля лісових матеріалів: кори, деревних соків, лісової підстилки;

- заготівля та знищення всіх видів водно-болотних рослин, а також видів, занесених до Червоної книги України та регіонально рідкісних, їхніх квітів, стебел, кореневищ та плодів;

- випалювання сухої рослинності;

- випасання та прогін худоби;

- використання хімічних засобів боротьби із хворобами та шкідниками рослин без наукових обґрунтувань та дозволів;

Інв. № подл.	Підп. і дата	Взаєм. інв. №	Інв. № дубл.

ОС 18510154

Арк.

26

Ви Арк. № докум. Підп. Дата

- зберігання на території Заказника всіх видів отрутохімікатів;
- інтродукція нових видів рослин і тварин без відповідних, узгоджених в установленому порядку, обґрунтувань наукових закладів і погодження з Державним управлінням екології та природних ресурсів у Сумській області ;
- полювання (за винятком відстрілу хижаків), перебування на території Заказника зі зброєю (окрім пов'язаного з охороною території) або капканами та іншими знаряддями добування диких тварин і птахів, або з собаками мисливських порід чи ловчими тваринами і т хами, або з продукцією полювання. Пошкодження та розорення гнізд, ні інших сховищ і жител, звірів та птахів, збір яєць та пуху; рибальство недозволеними знаряддями. Перебування на території з недозволеними знаряддями ловлі риби;
- організація мийок та стоянок автотранспорту, будь-яке забруднення та засмічення території Заказника та його водних об'єктів;
- організація таборів, місць відпочинку, влаштування вогнищ - крім місці спеціально відведених для цього;
- пересування моторних плавзасобів водоймами Заказника, крім службового транспорту Користувача, державних природоохоронних та інспекційних служб, пожежних машин;
- інші види господарської діяльності, які можуть призвести до порушення природних зв'язків та ходу природних процесів, втрати наукової цінності природних комплексів, які охороняються [14].

На території Заказника дозволяється:

- лісовідновні рубки, рубки пов'язані з реконструкцією малоцінних молодняків і похідних деревостанів, прокладання просік, створення протипожежних розривів;
- санітарні рубки та інші рубки догляду за лісом – в осінньо-зимовий період; заготівля насінневого матеріалу лісових культур; регульований збір рослинних ресурсів (гриби, горіхи, ягоди, квіти, лікарська сировина тощо), не занесених до Червоної книги України;

Інв. № подл.	Підп. і дата	Взаєм. інв. №	Інв. № дубл.	ОС 18510154			Арк.
				Ви	Арк.	№ докум.	Підп.

- використання біологічних засобів боротьби з особливо небезпечними хворобами рослин після наукового обґрунтування; любительське рибальство за правилами любительського та спортивного рибальства в частині, що стосується водних об'єктів загального користування;

- регульоване сінокосіння;

- проведення протипожежних заходів;

- перебування людей і техніки Користувача під час виконання природоохоронних робіт та охорони території;

- прохід та проїзд через територію Заказника велосипедами дорогами загального користування;

- проведення науково-дослідних, природоохоронних, господарських та інших робіт на території Заказника;

- використання території в освітньо-виховних цілях. Проведення екскурсій, семінарів тощо за погодженням з Користувачем [14].

Охорона і збереження території заказника покладається на користувача. Користувач бере на себе зобов'язання щодо забезпечення режиму території Заказника і для цього повинен:

- позначити в натурі, згідно акту на право постійного користування землею, межі Заказника державними знаками та інформаційними аншлагами встановленого зразка, нанести їх на свої планово-картографічні матеріали. В місці в'їзду на територію об'єкту з боку селища Низи позначити межі природно-заповідного об'єкту інформаційними щитами та інформаційно-охоронними знаками, межі Заказника – межовими охоронними знаками та стовпами;

- враховувати режим території Заказника при розробці всіх видів проектної документації, а також при проведенні господарських робіт;

- вилучення всіх видів природних ресурсів чи користування заповідною територією вести за дозволами, виданими в установленому порядку;

Інв.№подл.	Підп. і дата	Взаєм.інв.№	Інв.№дубл.
------------	--------------	-------------	------------

Ви	Арк.	№ докум.	Підп.	Дата	ОС 18510154	Арк.
						28

- вести охорону території Заказника, рослинного і тваринного світу та дотримуватись вищевикладеного режиму території, притягати до відповідальності порушників встановленого режиму території, в необхідних випадках складаються протоколи.
- проведення протипожежних заходів;
- перебування людей і техніки Користувача під час виконання природоохоронних робіт та охорони території;
- прохід та проїзд через територію Заказника велосипедами дорогами загального користування;
- проведення науково-дослідних, природоохоронних, господарських та інших робіт на території Заказника;
- використання території в освітньо-виховних цілях. Проведення екскурсій, семінарів тощо за погодженням з користувачем [14].

3.5 Характеристика заказника місцевого значення «Ворожбянський»

Розташований на території Сумської області на берегах р. Псел у південно-західній частині Сумського та у східній частині Лебединського районів. Площа – 2948,1 га. Створений 25.12.1979 р. як гідрологічний заказник місцевого значення. Рішенням облради від 18.12.2008 р. категорія заказника змінена з гідрологічного на ландшафтний [12].

Територія заказника являє собою цілісний лісовий масив, складений корінними угрупованнями (ліси соснові, сосново-дубові та березові), а також похідними угрупованнями (сосново-березові і тополеві лісові культури), розташований між селами Шпилівка, Патріотівка, Ворожба, Низи [12].

Землекористувачами лісових угідь на території Сумського району є ДП «Сумський лісгосп» на площі 2393,0 га і ДП «Сумський агролісгосп» на площі 5,6 га. Решта земель перебуває у віданні Низівської селищної ради (85,4 га) і Шпилівської сільської ради (44,0 га) [15].

Інв. № подл.						Арк.
					ОС 18510154	29
Підп. і дата						
Взаєм. інв. №						
Інв. № дубл.						
		Ви	Арк.	№ докум.	Підп.	Дата

Відповідно до законодавства України, землі Заказника перебувають у державній власності, віднесені до категорії земель природно-заповідного фонду і не вилучаються із землекористування постійних землекористувачів.



Рисунок 3.5 – Річка Псел у межах заказника «Ворожбянський»

Територія Заказника з додержанням вимог, встановлених природоохоронним законодавством України, може використовуватись:

- у природоохоронних цілях;
- у науково-дослідних цілях;
- в оздоровчих та інших рекреаційних цілях;
- в освітньо-виховних цілях [15].

Користувачі здійснюють свою діяльність на території Заказника відповідно до Конституції України, законів України "Про охорону навколишнього природного середовища", "Про природно-заповідний фонд України", інших законів України, підзаконних актів та цього Положення [15].

Основною метою Заказника є збереження у природному стані типового призаплавного ландшафту р. Псла – середньої річки Північно-Лівобережної

Інв. № подл.	Підп. і дата	Взаєм. інв. №	Інв. № дубл.

частини України з її численними старицями, болотами, лісовими та лучними масивами з притаманним йому рослинним і тваринним світом [15].

Основними завданнями заказника є:

- охорона території, що є типовим заплавним ландшафтним комплексом Лівобережної України; місцем зростання рідкісних рослин, занесених до Червоної книги України (гніздівка звичайна, любка дволиста, лілія лісова, пальчатокорінники Фукса та м'ясочервоний, коручка чемерниковидна, плаун колючий), обласного Червоного списку (волошка сумська, змієголовник Рюйша, осока ячменевидна, страусове перо звичайне, росичка круглолиста, сон широколистий, наперстянка великоцвіта), а також, угруповань Зеленої книги (формації латаття білого та глечиків жовтих); місцем мешкання тварин, занесених до Червоної книги України (борсук, видра річкова, кутора мала, мідянка, горностай, журавель сірий, балобан, сорокопуд сірий, жук-олень, мнемозина, махаон, подалірій, аполлон, сатурнія руда, ксилокопа звичайна, вусач великий дубовий західний, ванесса чорно-руда), занесених до Європейського Червоного списку (деркач, сліпак звичайний, мінога українська, плавунець широкий, красотіл пахучий, поліксена), обласного Червоного списку (черепаша болотна, бобер річковий, ремез, сова сіра, рибалочка звичайний, шуліка чорний, лунь лучний); Бернської конвенції (бугай, яструби великий і малий, щиглик, соловейко східний та ін.);

- підтримання гідрологічної рівноваги р. Псел та її водозбору;

- поширення екологічних знань та виховання у людей бережливого ставлення до природи як національного надбання країни;

- підтримання загального екологічного балансу в регіоні;

- невиснажливе рекреаційне використання території.

На території заказника забороняється:

- будь-яке капітальне будівництво, не пов'язане з охороною та відтворенням ландшафтного та біологічного різноманіття Заказника;

Інв. № подл.	Підп. і дата	Взаєм. інв. №	Інв. № дубл.

Ви	Арк.	№ докум.	Підп.	Дата	ОС 18510154	Арк.
						31

- геологорозвідувальні роботи, розробка корисних копалин, порушення ґрунтового покриву, крім пункту 3.2 Дозволів щодо створення ремізів для диких тварин;

- забір води з відкритих водних джерел в порядку спеціального користування;

- меліоративні роботи та інші роботи, які можуть призвести до зміни гідрологічного режиму;

- пошкодження дерев, рубки головного користування;

- заготівля лісових матеріалів: кори, деревних соків, деревної зелені;

- збір рослин, занесених до Червоної книги України та Червоного списку регіонально рідкісних видів, а також їх квітів, стебел, кореневищ та плодів;

- полювання, перебування зі зброєю (окрім пов'язаного з охороною території) або капканами та іншими знаряддями добування диких тварин і птахів, або з собаками мисливських порід чи ловчими тваринами і птахами, або з продукцією полювання на всій території Заказника, крім кварталів 43,44,49-51, 55, 56, 60, 61, 65-68, 82 Низівського лісництва ДП «Сумський лісгосп»;

- пошкодження та розорення гнізд, нір, інших сховищ та жител;

- рибальство недозволеними знаряддями; перебування на території з недозволеними знаряддями лову риби;

- внесення мінеральних добрив, використання хімічних засобів боротьби із хворобами та шкідниками рослин;

- влаштування літніх таборів сільськогосподарських тварин та пташників;

- забруднення та засмічення території Заказника хімічними речовинами, паливно-мастильними матеріалами, побутовими відходами, тощо;

- розпалювання багать у невідведених місцях;

- випалювання сухої рослинності;

Інв. № подл.	Підп. і дата	Взаєм. інв. №	Інв. № дубл.

ОС 18510154

Арк.

32

Ви	Арк.	№ докум.	Підп.	Дата
----	------	----------	-------	------

- проїзд і стоянка всіх видів автотранспортних засобів, крім п.3.2;
- інтродукція нових видів рослин і тварин без узгоджених в установленому порядку обґрунтувань наукових закладів;
- інші види господарської діяльності, які можуть призвести до порушення природних зв'язків та ходу природних процесів, втрати наукової цінності природних комплексів, які охороняються [15].

На території Заказника в установленому порядку дозволяється:

- сінокосіння та випасання худоби на придатних для цього угіддях;
- створення кормових та захисних ремізів для диких тварин на ділянках, погоджених з землекористувачами;
- вільне перебування громадян з рекреаційною метою на території Заказника. Організація землекористувачами місць відпочинку населення;
- збір населенням рослин, їхніх квітів, стебел, кореневищ, ягід та плодів, а також, грибів в порядку загального користування;
- санітарні рубки та рубки догляду за лісом, крім прохідних, - з 1 липня по 1 березня (з одночасним вивезенням деревини);
- полювання лише в кварталах 43,44,49-51,55,56,60,61,65-68, 82 Низівського лісництва ДП «Сумський лісгосп» згідно Закону України «Про мисливське господарство та полювання»; перебування з продукцією полювання на дорозі «сmt. Низи - с. Патріотівка»
- любительське рибальство на всіх водних об'єктах Заказника згідно вимог «Правил любительського та спортивного рибальства»;
- використання засобів захисту рослин від хвороб, шкідників, пошкоджень тваринами після наукового обґрунтування необхідності їх використання;
- проведення протипожежних заходів;
- перебування людей і техніки землекористувачів під час виконання робіт та охорони на території Заказника;
- проведення науково-дослідних та господарських робіт на території Заказника;

Інв.№подл.	Підп. і дата	Взаєм.інв.№	Інв.№дубл.

						ОС 18510154	Арк.
Ви	Арк.	№ докум.	Підп.	Дата			33

- використання території в освітньо-виховних цілях. Проведення екскурсій, семінарів тощо за погодженням з землекористувачами [15].

Охорона і збереження території заказника покладається на користувачів; користувачі беруть на себе зобов'язання щодо забезпечення режиму території Заказника і для цього повинні:

- позначити в натурі, згідно акту на право постійного користування землею, межі Заказника державними інформаційними щитами та інформаційно-охоронними знаками, межовими охоронними знаками та стовпами; нанести межі заказника на свої планово-картографічні матеріали;

- враховувати режим території Заказника при розробці всіх видів проектної документації, а також при проведенні господарських робіт; вилучення природних ресурсів чи користування заповідною територією вести за дозволами, виданими в установленому порядку; вести охорону території Заказника, рослинного і тваринного світу та дотримуватись вищевикладеного режиму території, притягати до відповідальності порушників встановленого режиму території, в необхідних випадках складати протоколи і сповіщати про факти порушень органи місцевого правопорядку та Державну екологічну інспекцію в Сумській області;

- мати необхідну документацію на заповідний об'єкт (дане Положення, планово-картографічний матеріал з нанесеними межами Заказника, охоронне зобов'язання, акти перевірок та ін.), в строки здійснювати приписи, видані працівниками органів державного контролю [15].

Витрати, пов'язані із забезпеченням режиму охорони Заказника, здійснюються за рахунок землекористувачів, на території яких він розташовується. Землекористувачі звільняються від земельного податку на землі Заказника [15].

Інв. № подл.	Підп. і дата	Взаєм. інв. №	Інв. № дубл.
--------------	--------------	---------------	--------------

Ви	Арк.	№ докум.	Підп.	Дата
----	------	----------	-------	------

ОС 18510154

Арк.
34

3.6 Оцінка стану заказників із застосуванням методики RAPRAM

При виконанні практичної роботи із оцінювання стану заказників згідно з методикою RAPRAM (Експрес-оцінка стану територій природно-заповідного фонду України та визначення пріоритетів щодо управління ними), нами були застосовані такі критерії стану заказників:

1) *негативні чинники і загрози* у межах природоохоронних територій (вирубання, мисливство, інвазійні види, порушення гідрологічного режиму, зміна землекористування, туризм і відпочинок, випасання худоби, викидання сміття, збирання лісових продуктів, транспорт тощо);

2) *природна цінність* (визначається за рівнем біологічного різноманіття, ендемізму та наявності рідкісних видів);

3) *соціально-економічна цінність* (роль території у житті місцевої громади – залежність її від використання ресурсів цієї території, естетична, духовна та рекреаційна цінність природоохоронної території);

4) *вразливість* (висока ринкова ціна ресурсів, зокрема деревини, а також попит на ці ресурси; легка доступність для нелегальної діяльності, тобто близькість до доріг і водних шляхів).

Критерії були застосовані на основі інформації про заказники, викладеної в Положеннях, наявної у користувачів, отриманої з аналізу картографічних і інших матеріалів.

Розташування заказників показано на карті (Додаток А). Чотири з них розташовані на території заплави Псла.

Заказники межують один з одним, тому вони мають багато спільних характеристик, зокрема, на їх територіях діє ряд однакових негативних чинників, у їх межах поширені ті самі популяції видів рослин і тварин, що підлягають особливій охороні.

Інв. № подл.	Підп. і дата	Взаєм. інв. №	Інв. № дубл.
--------------	--------------	---------------	--------------

Ви	Арк.	№ докум.	Підп.	Дата
----	------	----------	-------	------

ОС 18510154

Арк.
35

3.6.1 Негативні чинники

Кожний негативний чинник оцінювали за масштабом і ступенем впливу за п'ятибальною шкалою. Масштаб загрози: повсюдний (охоплює понад 50 % території) – 5 балів; поширений (15...49 %) – 3; розсіяний (5...14 %) – 1; локалізований (до 5 %) – 0 балів. Ступінь впливу: загрозливий – 5 балів, суттєвий – 3, помірний – 1, слабкий – 0 балів.

Порівняння заказників за наявністю і ступенем негативних чинників відображено на рис. 3.6 і 3.7.

Як видно з порівняння, більша кількість негативних чинників діє на території заказників «Битицький» і «Ворожбянський», які відрізняються більшою доступністю внаслідок наявності доріг, прокладених від населених пунктів, а «Ворожбянський», крім того, межує з базою відпочинку. Сумарна кількість балів, що характеризують ступені впливу негативних чинників на ці заказники дорівнює відповідно 24 і 23. На території цих заказників найвищого ступеню впливу досягає фактор «туризм і відпочинок». На території «Ворожбянського» значний вплив мають також порушення гідрологічного режиму (вплив діє на всій території), поширення інвазійних видів, збирання лісових продуктів і транспорт (локальний сильний вплив).

Менша кількість негативних впливів, до того ж меншої інтенсивності, має місце на територіях заказників «Журавлиний» і «Банний яр». Сумарна кількість балів, що характеризують ступені впливу негативних чинників на ці заказники дорівнює відповідно 15 і 9. Заказник «Банний яр» завдяки своєму розташуванню далеко від водойм і населених пунктів, не витримує впливу факторів «порушення гідрологічного режиму», «туризм і відпочинок», «випасання худоби» і «викидання сміття». Однак заказник «Журавлиний», який, має невелику площу (258 га) і фрагментовану територію, також витримує значний вплив таких факторів як порушення гідрологічного режиму і збирання лісових продуктів.

Інв. № подл.	Підп. і дата	Взаєм. інв. №	Інв. № дубл.

Ви	Арк.	№ докум.	Підп.	Дата

ОС 18510154

Арк.
36

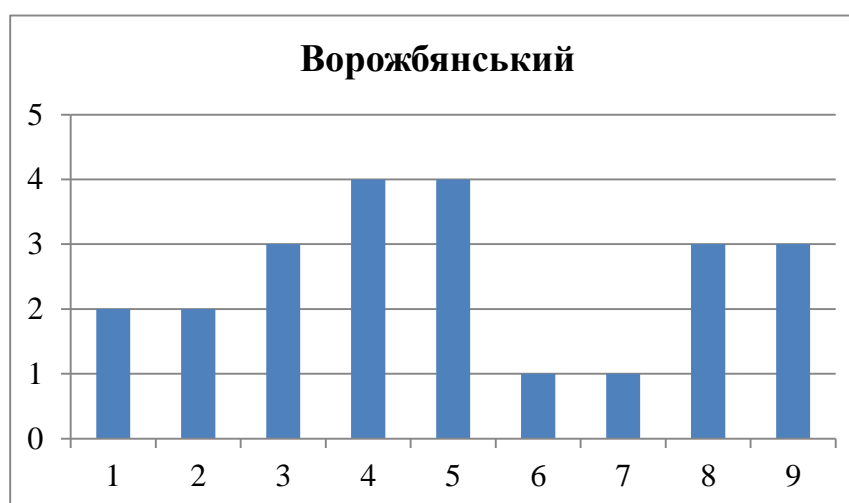
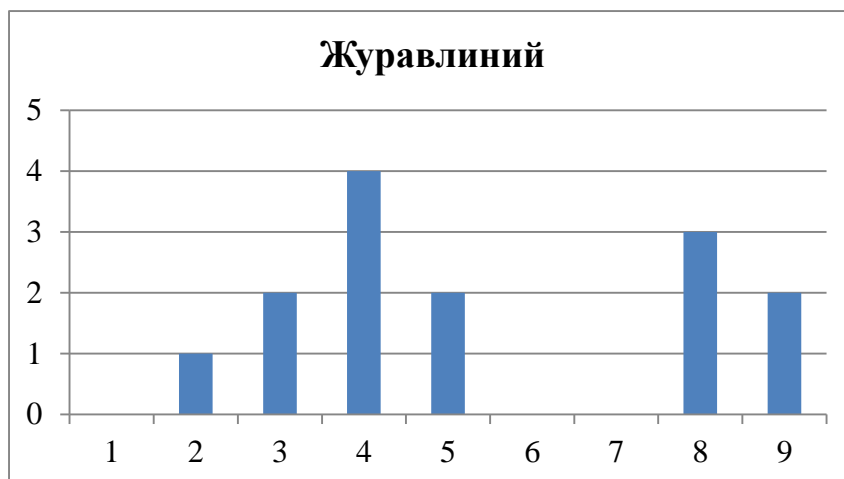


Рисунок 3.6 – Негативні фактори, які діють на територіях заказників Журавлиний і Ворожбянський. По осі *x* – фактори: 1 – вирубування, 2 – мисливство, 3 – інвазійні види, 4 – порушення гідрологічного режиму, 5 – туризм і відпочинок, 6 – випасання худоби, 7 – викидання сміття, 8 – збирання лісових продуктів, 9 – транспорт. По осі *y* – бали (ступінь впливу фактора): 1 – слабкий локальний вплив, 2 – слабкий поширений вплив, 3 – сильний локальний вплив, 4 – сильний поширений вплив.

Інв. № подл.	Підп. і дата	Взаєм. інв. №	Інв. № дубл.

Ви	Арк.	№ докум.	Підп.	Дата

ОС 18510154

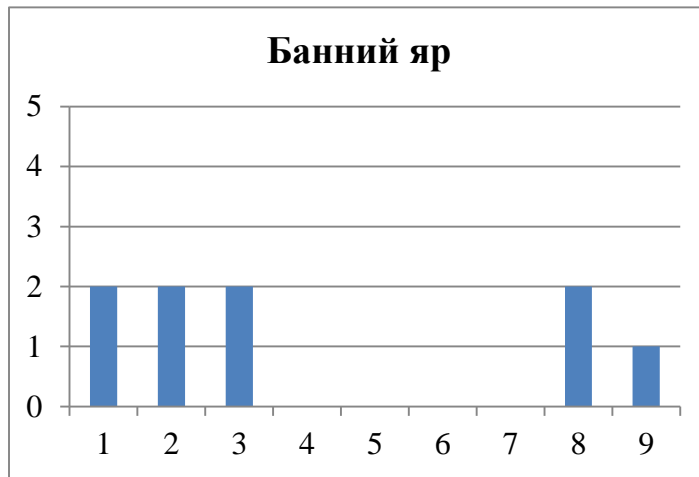


Рисунок 3.7 – Негативні фактори, які діють на територіях заказників Банний яр, Миропільський і Битицький. Позначення – як на рис. 3.6

Інв. № подл.
Підп. і дата
Взаєм. інв. №
Інв. № дубл.

Ви	Арк.	№ докум.	Підп.	Дата
----	------	----------	-------	------

ОС 18510154

Заказник «Миропільський» займає середнє положення між усіма заказниками, що розглядаються, за кількістю і рівнем впливу негативних факторів. Сумарна кількість балів, що характеризують ступені впливу негативних чинників на цей заказник, дорівнює 18. Більшість факторів має рівень впливу нижче середнього (1 або 2 бали з 5). Найбільшим ступенем впливу характеризується фактор «туризм і відпочинок». Особливо важливим є збереженість у межах цього заказника природного стану русла річки Псел. Цим він суттєво відрізняється від інших гідрологічних заказників (Битицький, Ворожбянський, Журавлиний, Ворожбянський), розташованих у межах ділянок русла і заплави річки Псел з порушеним гідрологічним режимом. Природний гідрологічний режим заплави річки Псел порушений внаслідок зарегулювання Псла греблями Низівської і Ворожбянської ГЕС, осушення заплави, засипання значної кількості стариць, створення ставків.

Серед видів-інтродуцентів, що трапляються на оцінюваних природоохоронних територіях, найбільш поширеними є клен ясенелистий, черемха пізня, дуб північний (дуб червоний), робінія звичайна, ехіноцистіс шипуватий, золотушник канадський, злинка канадська, стенактис однорічний.

Що стосується таких чинників як випасання, мисливство, викидання сміття, їх вплив значно зменшився протягом останніх років. Але вирубування, туризм та збирання лісових продуктів населенням збільшилося.

3.6.2 Природна цінність

Природну цінність заказників оцінювали за наявною інформацією про наявність рідкісних видів, стан їх популяцій, біологічне різноманіття і ландшафтні функції (рис. 3.8, 3.9).

У межах цих природоохоронних територій знайдено порівняно велику кількість рідкісних видів, які занесені до Червоної книги України. Це рослини: любка дволиста, пальчатокорінник травневий; комахи: жук-олень,

Інв. № подл.	Підп. і дата	Взаєм. інв. №	Інв. № дубл.

Ви	Арк.	№ докум.	Підп.	Дата	ОС 18510154	Арк.
						39

махаон, поліксена, птахи: лунь польовий, сорокопуд сірий, а також, тварини мисливської фауни (косуля, дика свиня, куниця лісова, благородний олень, лось звичайний тощо), що визначає велику біологічну важливість регіону.

У заказнику «Ворожбянський» виявлено місця зростання рідкісних рослин, занесених до Червоної книги України (гніздівка звичайна, любка дволиста, лілія лісова, та м'ясочервоний, коручка чемерниковидна, плаун колючий), обласного Червоного списку (волошка сумська, змієголовник Рюйша, осока ячменевидна, страусове перо звичайне, росичка круглолиста, сон широколистий, наперстянка великоцвіта), а також, угруповань Зеленої книги (формації латаття білого та глечиків жовтих).

Заказник є місцем мешкання тварин, занесених до Червоної книги України (видра річкова, кутора мала, мідянка, горностай, журавель сірий, балобан, сорокопуд сірий, жук-олень, мнемозина, махаон, подалірій, аполлон, сатурнія руда, ксилокопа звичайна, вусач великий дубовий західний, ванесса чорно-руда), занесених до Європейського Червоного списку (деркач, сліпак звичайний, мінога українська, плавунець широкий, красотіл пахучий, поліксена), обласного Червоного списку (черпаха болотна, бобер річковий, сова сіра, рибалочка звичайний, шуліка чорний, лунь лучний); Бернської конвенції (бугай, яструби великий і малий, щиглик, соловейко східний та ін.).

Спільним для обстежених заказників є відсутність інформації про ступінь біологічного різноманіття – показник, який включає не тільки загальну кількість видів, присутніх на певній території, але й *чисельність їх популяцій*. Проведення таких досліджень, в ході яких має бути кількісно оцінено популяції всіх існуючих на території заказників видів рослин і тварин – це важливе завдання, виконання якого потребує розробки спеціальних програм і підтримки на державному рівні. Можливість підтримання життєздатних популяцій рідкісних видів залежить від площі заказника, його розташування і ступеню негативного впливу, ландшафтна функція – від площі і ступеню порушення природного стану території.

Інв. № подл.	Підп. і дата	Взаєм. інв. №	Інв. № дубл.

ОС 18510154

Арк.
40

Ви Арк. № докум. Підп. Дата

Ландшафтна функція є більш значною у заказників «Миропільський», «Битицький» і «Ворожбянський».

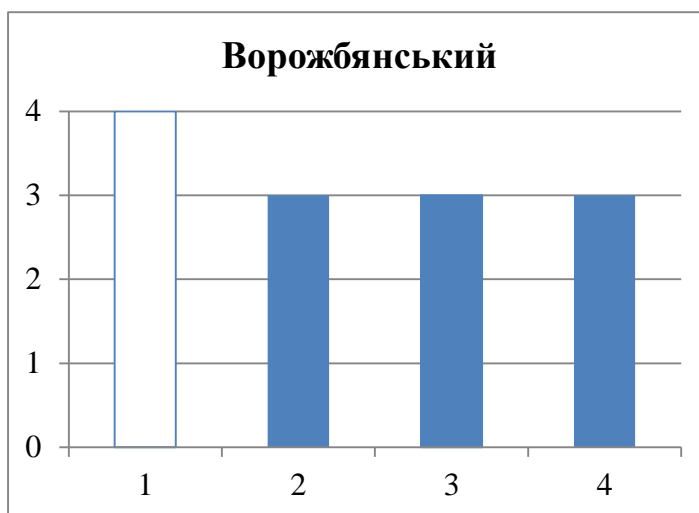
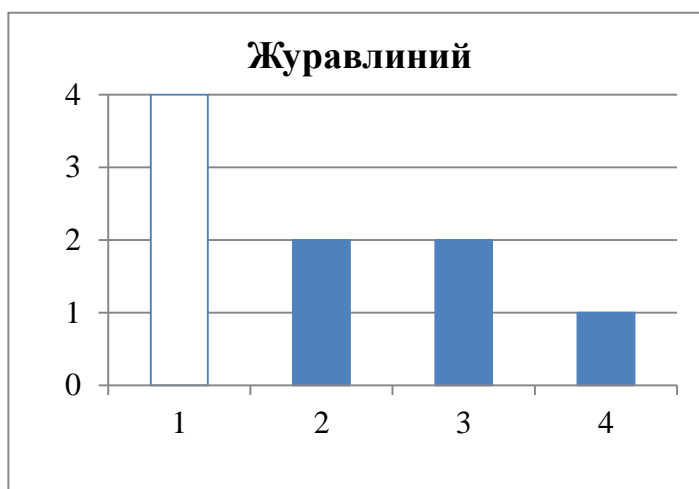


Рисунок 3.8 – Природна цінність заказників Журавлиний і Ворожбянський. По осі x – показники природної цінності: 1 – біологічне різноманіття, 2 – рідкісні види, 3 – можливість підтримання життєздатних популяцій рідкісних видів, 4 – важлива ландшафтна функція. По осі y – бали (рівень цінності): 1 – слабкий, 2 – середній, 3 – високий, 4 – інформація відсутня.

Інв.№подл.	Підп. і дата	Взаєм.інв.№	Інв.№дубл.

Ви	Арк.	№ докум.	Підп.	Дата

ОС 18510154

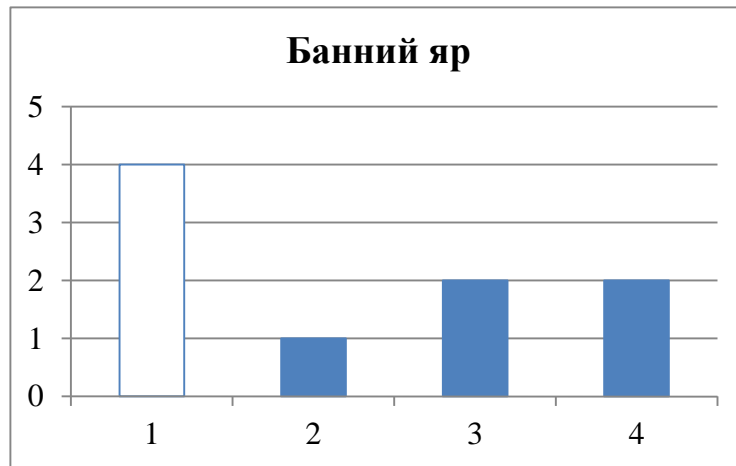


Рисунок 3.9 – Природна цінність територій заказників Банний яр, Миропільський і Битицький. Позначення – як на рис. 3.8

Інв. № подл.	Підп. і дата	Взаєм. інв. №	Інв. № дубл.

Ви	Арк.	№ докум.	Підп.	Дата

ОС 18510154

3.6.3 Соціально-економічна цінність

Соціально-економічна цінність природоохоронної території (роль території у житті місцевої громади) відображає залежність місцевих жителів від використання ресурсів цієї території, а також естетичну, духовну та рекреаційну цінність природоохоронної території.

Як видно з графіків (рис. 3.10, 3.11), рівень залежності місцевої громади оцінений як високий лише для заказника «Ворожбянського».

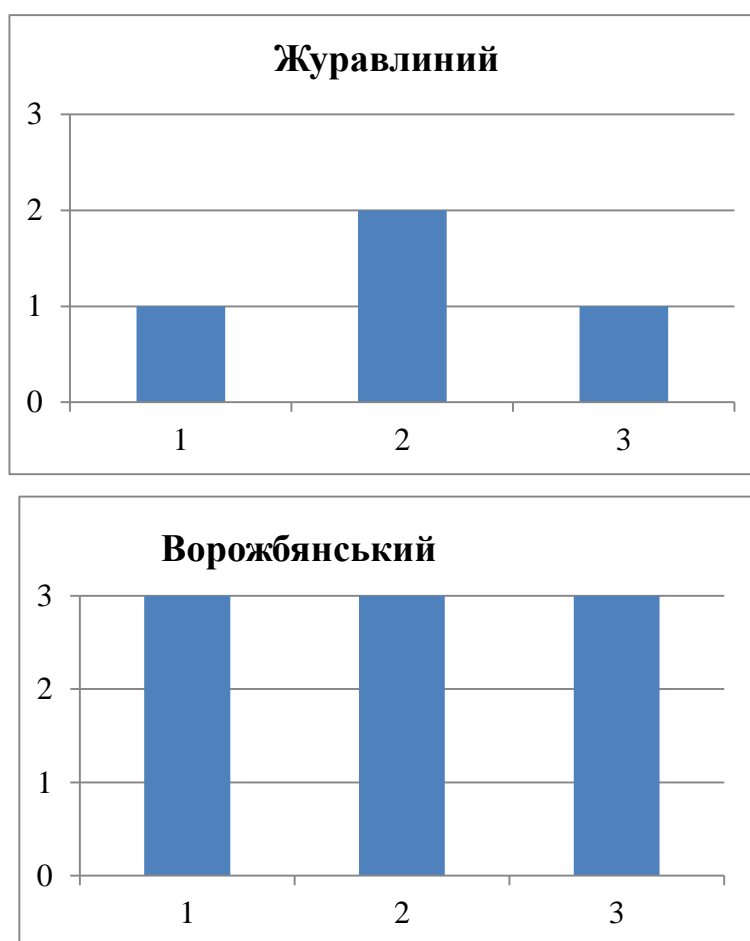


Рисунок 3.10 – Соціально-економічна цінність заказників Журавлиний і Ворожбянський. По осі x – показники соціально-економічної цінності: 1 – залежність місцевої громади від ресурсів природоохоронної території, 2 – естетична цінність, 3 – рекреаційна цінність. По осі y – бали (рівень цінності): 1 – слабкий, 2 – середній, 3 – високий.

Інв. № подл.	Підп. і дата	Взаєм. інв. №	Інв. № дубл.

Ви	Арк.	№ докум.	Підп.	Дата

ОС 18510154

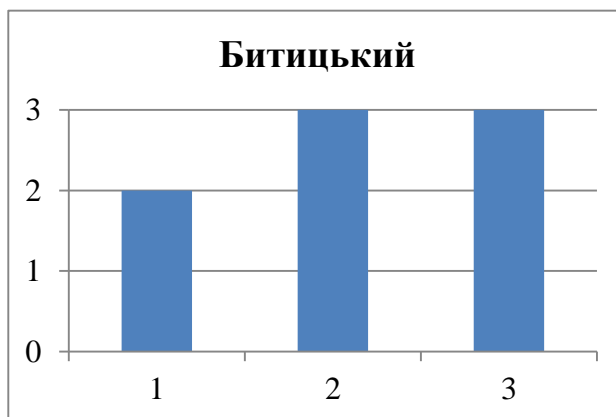
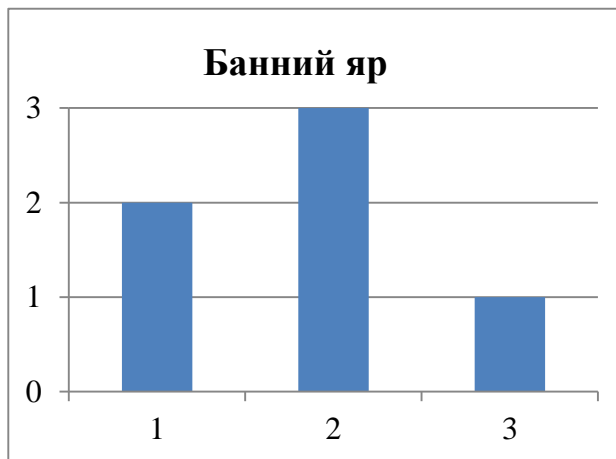


Рисунок 3.11 – Соціально-економічна цінність заказників Банний яр, Миропільський і Битицький. Позначення – як на рис. 3.10

Естетична цінність територій всіх заказників може бути оцінена від середнього до високого рівня. Високу рекреаційну цінність мають заказники,

Інв. № подл.	Підп. і дата	Взаєм. інв. №	Інв. № дубл.

Ви	Арк.	№ докум.	Підп.	Дата

ОС 18510154

через територію яких протікає річка Псел – це «Миропільський», «Битицький» і «Ворожбянський».

На території всіх заказників поширені популяції видів рослин та тварин значного соціального значення, які являють собою цінний ресурс (деревина, лікарські рослини, гриби, мисливські тварини), але забезпечення життєвих потреб мешканців місцевих громад незначно залежить від ресурсів цих природоохоронних територій.

3.6.4 Вразливість

Вразливість оцінювали за такими показниками як висока ринкова ціна наявних ресурсів (зокрема деревини, первоцвітів і т.д.) і наявність попиту на ці ресурси (рис. 3.12).

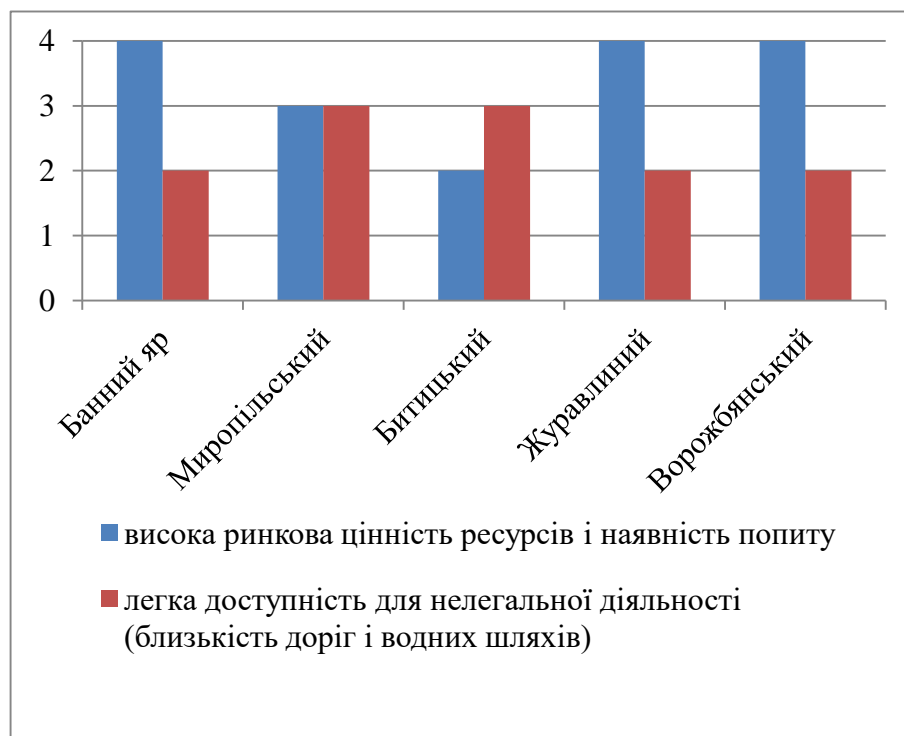


Рисунок 3.12 Вразливість заказників за показниками цінності наявних природних ресурсів і попиту на них та доступності їх для нелегального використання. Бали (рівень вразливості): 1 – дуже слабкий, 2 – слабкий, 3 – середній, 4 – високий.

Інв. № подл.	Підп. і дата	Взаєм. інв. №	Інв. № дубл.

Ви	Арк.	№ докум.	Підп.	Дата

ОС 18510154

Другий показник – це легка доступність для нелегальної діяльності, тобто близькість до доріг і водних шляхів. Заказники «Банний яр», «Журавлиний» і «Ворожбянський» мають дуже високу вразливість з точки зору наявності цінних ресурсів, на які є попит – це деревина і первоцвіти (рис. 3.12).

Однак наявність охорони, яка забезпечується користувачем, робить показник вразливості меншим, оскільки зменшує можливості нелегального використання ресурсів, хоча вони й доступні завдяки близькості до доріг і населених пунктів.

Регулювання потоку туристів і відвідувачів природоохоронних територій з боку землекористувача є неможливим.

Серед заходів, спрямованих на зменшення вразливості заказників, які здійснюються землекористувачем, можна назвати встановлення та заміна старих аншлагов на межах заказників, а також інформаційних щитів на тематику пожежної безпеки та охорони довкілля. Крім цього, лісівники постійно рейдують та контролюють територію обходів, завдяки чому вразливість є слабкою.

Таким чином, застосування методики експрес-оцінки стану природоохоронних територій RAPPAМ дозволило оцінити стан заказників, розташованих у басейні річки Псел за важливими критеріями: наявність і рівень впливу негативних факторів; природна і соціально-економічна цінність заказників та їх вразливість.

Найбільш поширеними і найбільш інтенсивними негативними чинниками, які діють на оцінювані природоохоронні території, є туризм і відпочинок, збирання лісових продуктів, транспорт, інвазійні види, порушення гідрологічного режиму.

Більшу кількість негативних чинників витримують заказники «Битицький» і «Ворожбянський», які відрізняються більшою доступністю внаслідок наявності доріг, прокладених від населених пунктів, а «Ворожбянський», крім того, межує з базою відпочинку.

Інв.№подл.	Підп. і дата	Взаєм.інв.№	Інв.№дубл.
------------	--------------	-------------	------------

Ви	Арк.	№ докум.	Підп.	Дата	ОС 18510154	Арк.
						46

Природна цінність усіх заказників може бути оцінена на даний момент лише на основі критерію наявності рідкісних видів. Інформація про рівень біологічного різноманіття на цих територіях відсутня через відсутність кількісних даних про популяції рослин і тварин, що населяють оцінювані природоохоронні території. Це є суттєвим недоліком, спільним для більшості заказників України, який може бути виправлений лише на державному рівні.

Заказники мають високу естетичну цінність.

Заказники «Миропільський», «Битицький» і «Ворожбянський» мають високу рекреаційну цінність.

Заказники «Банний яр», «Журавлиний» і «Ворожбянський» є дуже вразливими з точки зору наявності на їх територіях цінних природних ресурсів – деревини і первоцвітів. Однак наявність охорони з боку землекористувача – ДП «Сумське лісове господарство» – знижує рівень вразливості щодо несанкціонованого і неконтрольованого використання природних ресурсів.

Така інформація про кожний заказник є суттєвим доповненням до документу «Положення про заказник...». Вона не лише констатує існуючу ситуацію, але й дає можливість визначити пріоритети природоохоронної діяльності та спланувати стратегічні кроки для поліпшення стану природоохоронної території.

Інв. № докл.	Підп. і дата	Взаєм. інв. №	Інв. № добул.				Арк.
				ОС 18510154			
Ви	Арк.	№ докум.	Підп.	Дата			47

РОЗДІЛ 4 ОХОРОНА ПРАЦІ ТА БЕЗПЕКА В НАДЗВИЧАЙНИХ СИТУАЦІЯХ

Організація гасіння пожеж на територіях державного лісового фонду здійснюється у порядку, який встановлюється Державним комітетом України по нагляду за охороною праці та Міністерством лісового господарства України [19].

Керівники лісопожежних станцій та інших лісопожежних підрозділів та служб, посадові особи та спеціалісти, які в межах наданих їм повноважень направляють працівників на гасіння лісових пожеж зобов'язані забезпечити працівників спецодягом, спецвзуттям та іншими засобами індивідуального захисту, табірним майном, індивідуальними медичними пакетами, справним пожежним інвентарем, принаймні добовим запасом їжі та води з розрахунку 5-6 л на одну людину в день [20].

Місцеві органи виконавчої влади, підприємства, установи та організації на вимогу керівника гасіння лісової пожежі мають надати усе необхідне: вогнегасні речовини, людські ресурси, техніку, обладнання тощо. Якщо гасіння пожежі триває понад три години – також надається харчування, кімната для відпочинку і реабілітації.

Старша посадова особа лісової охорони має визначити правильність організації гасіння пожежі, необхідність залучення додаткової робочої сили, а також, якщо це необхідно – взяти на себе керівництво гасінням пожежі.

Керівник гасіння лісової пожежі є відповідальним за гасіння пожежі і її наслідки. Він забезпечує виконання працівниками правил пожежної безпеки і також несе за це відповідальність. Він не має права залишати місце пожежі до повного її гасіння або локалізації.

Перед початком робіт він повинен розмістити лісопожежні групи, уточнити тактику гасіння пожежі, проінформувати працівників щодо вимог

Інв.№подл.	Підп. і дата	Взаєм.інв.№	Інв.№дубл.
------------	--------------	-------------	------------

Ви	Арк.	№ докум.	Підп.	Дата
----	------	----------	-------	------

ОС 18510154

Арк.
48

безпеки з урахуванням ситуацій, які можуть виникнути під час роботи. У випадку загрози працівникам, він показує шляхи відходу у безпечне місце.

Керівник гасіння лісової пожежі зобов'язаний: виконати розвідку та оцінити обстановку на пожежі; визначити вірогідність поширення пожежі на населені пункти та інші об'єкти; при розповсюдженні пожежі на великій площі і набуття зтяжнього характеру пожежі, розвідку останньої виконувати щоденно, а при швидкому розповсюдженні горіння – два рази на день; при можливості посадки вертольоту поблизу пожежі, розвідку пожежі виконувати на вертольоті [21].

Також керівник гасіння лісової пожежі має визначити її вид і розміри, способи гасіння, напрямок швидкої локалізації; повинен безперервно спостерігати за будь-якими змінами пожежі.

Працівники мають бути забезпечені респіраторами, касками, протигазами.

До роботи допускаються лише особи, які пройшли навчання, інструктаж і перевірку знань з пожежної безпеки.

У роботах з гасіння лісових пожеж можуть брати участь чоловіки, які пройшли медичне обстеження і визнані придатними для виконання даних робіт і які знаходяться у віковому діапазоні 18-60 років.

У допоміжних роботах можуть брати участь жінки вікового діапазону 18-55 років, які визнані придатними за станом здоров'я для виконання даних робіт.

У гасінні лісових пожеж не можуть брати участь люди у стані алкогольного або наркотичного сп'яніння.

У випадку, якщо роботи над гасінням затяглися, керівник гасіння має вказати працівникам місця ночівлі.

Місця ночівлі не можна розміщувати ближче ніж за 100 м від крайки локалізованої пожежі, також їх необхідно обкопати мінералізованими смугами шириною принаймні 2,8 м.

Інв. № подл.	Підп. і дата	Взаєм. інв. №	Інв. № дубл.
--------------	--------------	---------------	--------------

Ви	Арк.	№ докум.	Підп.	Дата	ОС 18510154	Арк.
						49

На періоди відпочинку та ночівлі призначаються чергові, які мають змінюватися кожні дві години, а у випадку неконтрольованих пожеж – чергувати необхідно цілодобово.

При гасінні лісових пожеж понад одну добу, працівники додатково забезпечуються харчами та водою.

Гелікоптери, які перевозять працівників повинні рухатися за раніше погодженими з керівником гасіння маршрутами.

У разі, якщо висота полум'я при пожежі перевищує 1,5 м, її необхідно гасити технічними засобами, або зустрічним вогнем. Технічні засоби мають бути обладнаними сигнальними пристроями та контрольно-вимірювальною апаратурою і мати захисні огороження кабіни оператора.

Керівник гасіння пожежі разом зі своїм заступником мають періодично перевіряти наявність усіх працівників. Якщо когось не виявлено – організовуються пошуки.

Керівник гасіння пожежі та заступники мають тримати зв'язок з працівниками та спостерігати за ними для уникнення оточення вогнем.

Працівники мають спостерігати за підгорілим сухостоєм та намагатися вчасно звалювати його вбік, щоб запобігти падінню дерев.

Бути у безпосередній близькості до полум'я працівникам дозволяється перебувати лише протягом 30 хвилин. Після чого вони мають відпочити і знову приступити до роботи. Це необхідно для підтримки їхньої працездатності.

Під час лісопожежних робіт працівники мають тримати відстань один від одного 3 м, знаходитися на безпечній відстані від полум'я, не втрачати з виду колег.

Під час гасіння пожежі в гірській або горбистій місцевості забороняється перебувати: вище крайки пожежі на стрімкому не вигорілому схилі, вкритому хвойним молодняком, чагарником або іншими горючими матеріалами; перед фронтом пожежі у вузьких видолинках, улоговинах, виярках [20].

Інв. № подл.	Підп. і дата	Взаєм. інв. №	Інв. № дубл.

ОС 18510154

Арк.
50

Ви Арк. № докум. Підп. Дата

Перш ніж гасити пожежу зустрічним вогнем, необхідно переконатися, що поблизу немає людей і техніки. Сигнал про запалювання зустрічного вогню надає керівник гасіння пожежі.

При побіжних верхових пожежах для застосування зустрічного вогню необхідно використовувати протипожежний бар'єр, який розміщують на відстані не менше ніж 250 м від фронту пожежі.

Перед фронтом пожежі заборонено залишати транспортні засоби, пожежну техніку та агрегати. Пересуватися можна лише по розвіданих шляхах.

При гасінні пожежі хімічними речовинами, необхідно перебувати з навітряного боку від крайки пожежі аби уникнути потрапляння шкідливих речовин до дихальних шляхів.

У першу чергу треба гасити ті місця, де є загроза для людей або для техніки.

Не можна гасити пожежу під час грози. Необхідно вимкнути всі радіостанції, відключити та заземлити антени, скласти металеві предмети в окремому місці. Працівники повинні перебувати у безпечному місці.

При отриманні у працівників опіків чи поранень, їм необхідно надати першу допомогу, якщо травмування серйозне – їх потрібно доставити до лікарні.

Після закінчення гасіння пожежі, керівник збирає працівників та перевіряє чи всі наявні.

Інв. № подл.	Підп. і дата	Взаєм. інв. №	Інв. № дубл.

						ОС 18510154	Арк.
Ви	Арк.	№ докум.	Підп.	Дата			51

ВИСНОВКИ

1. Заказники є найбільш поширеною категорією в структурі природно-заповідного фонду (ПЗФ) України. Заказники не фінансуються ні з державного, ні з місцевих бюджетів, не мають адміністрації і служби охорони.

2. Реалізація заказниками завдань, які покладаються на природно-заповідний фонд, а саме, збереження природної різноманітності ландшафтів, генофонду рослинного і тваринного світу, підтримання загального екологічного балансу та забезпечення фонового моніторингу, не забезпечена ні матеріальними, ні фінансовими, ні людськими ресурсами, а також позбавлена регулярного контролю з боку держави і громадськості.

3. Оскільки розширення ПЗФ України здійснюється у значній мірі саме за рахунок створення нових заказників, актуальним завданням є оптимізація якості і структури інформації про їх стан як важливого етапу у процесі підвищення ефективності їх функціонування.

4. Одним з реальних кроків у напрямку оптимізації мережі заказників на території України може стати визначення пріоритетів щодо управління ними за допомогою методики експрес-оцінки стану територій природно-заповідного фонду RAPPAM (Rapid Assessment and Prioritization of Protected Area Management), яка дозволяє структурувати інформацію, підвищити ефективність її аналізу і розробки необхідних заходів.

5. Заказники «Банний яр» і «Журавлиний» характеризуються низькою кількістю і інтенсивністю негативних факторів, наявністю рідкісних видів, високою естетичною цінністю. Заказники мають низьку рекреаційну цінність, що може бути розцінено як позитивна якість для реалізації основної мети заказника – збереження популяції сірого журавля. До негативних характеристик цих заказників, виявлених за допомогою застосованої методики, належать: низька можливість підтримання життєздатних

Інв.№подл.	Підп. і дата	Взаєм.інв.№	Інв.№дубл.

ОС 18510154

Арк.

52

Ви Арк. № докум. Підп. Дата

популяцій рідкісних видів, низьке значення у підтриманні ландшафтної функції (внаслідок малої площі), відсутність інформації про рівень біологічного різноманіття.

6. Заказники «Миропільський», «Битицький» і «Ворожбянський» характеризуються наявністю рідкісних видів, високою естетичною і рекреаційною цінністю, високою можливістю підтримання життєздатних популяцій рідкісних видів і високим значенням для підтримання ландшафтної функції. До негативних характеристик заказників, виявлених за допомогою застосованої методики, належать відсутність інформації про рівень біологічного різноманіття, а також висока кількість і інтенсивність негативних факторів, серед яких найбільш поширеними і найбільш інтенсивними є туризм і відпочинок, збирання лісових продуктів, транспорт, інвазійні види, порушення гідрологічного режиму.

7. Експрес-оцінка стану заказників, розташованих на території Сумської області у басейні Псла, здійснена за допомогою методики RAPRAM, дозволила визначити найбільш вагомі для кожного з заказників негативні фактори. Така інформація може бути надана землекористувачам, на чий території розташовані заказники, для організації заходів протидії негативним факторам і контролю їх динаміки для поліпшення стану природоохоронної території.

Експрес-оцінка дозволила визначити для заказників їх естетичну, рекреаційну цінність, цінність у збереженні ландшафту, соціально-економічну значущість для місцевих громад і вразливість. Така інформація є необхідною для її врахування в процесі подальшої розбудови і оптимізації мережі природоохоронних територій.

Інв.№подл.	Підп. і дата	Взаєм.інв.№	Інв.№дубл.

Ви	Арк.	№ докум.	Підп.	Дата

ОС 18510154

Арк.
53

ПЕРЕЛІК ДЖЕРЕЛ ПОСИЛАННЯ

1. Конвенція про охорону біологічного різноманіття від 1992 року.
[Режим доступу: https://zakon.rada.gov.ua/laws/show/995_030#Text]
2. Закон України «Про ратифікацію Конвенції про охорону біологічного різноманіття». [Режим доступу: <https://zakon.rada.gov.ua/laws/show/257/94-%D0%B2%D1%80#Text>]
3. Всеєвропейська стратегія збереження біологічного та ландшафтного різноманіття. [Режим доступу: https://zakon.rada.gov.ua/laws/show/994_711#Text]
4. Конвенція про охорону мігруючих видів диких тварин. [Режим доступу: https://zakon.rada.gov.ua/laws/show/995_136#Text]
5. Конвенція про водно-болотні угіддя, що мають міжнародне значення, головним чином як середовище існування водоплавних птахів. [Режим доступу: https://zakon.rada.gov.ua/laws/show/995_031#Text]
6. Конвенція про охорону дикої фауни та флори і природних середовищ існування в Європі. [Режим доступу: https://zakon.rada.gov.ua/laws/show/995_032#Text]
7. Закон України «Про природно-заповідний фонд України». [Режим доступу: <https://zakon.rada.gov.ua/laws/show/2456-12/ed20170903#Text>]
8. Закон України «Про екологічну мережу України». [Режим доступу: <https://zakon.rada.gov.ua/laws/show/1864-15#Text>]
9. Закон України «Про Червону книгу України». [Режим доступу: <https://zakon.rada.gov.ua/laws/show/3055-14#Text>]

Інв. № подл.	
Підп. і дата	
Взаєм. інв. №	
Інв. № дубл.	

Ви	Арк.	№ докум.	Підп.	Дата

ОС 18510154

Арк.
54

10. Закон України «Про Основні засади (стратегію) державної екологічної політики України на період до 2030 року». [Режим доступу: <https://zakon.rada.gov.ua/laws/show/2697-19#Text>]

11. Грамор Ф. Країні потрібна Державна програма зі збереження і розвитку природно-заповідного фонду. – Голос України, 2021. [Режим доступу: <http://www.golos.com.ua/article/350523>]

12. Атлас-довідник «Природно-заповідний фонд Сумської області». [Режим доступу: http://www.pek.sm.gov.ua/images/docs/pzf/Atlas_Sumska_2019.pdf]

13. Експрес-оцінка стану територій природно-заповідного фонду України та визначення пріоритетів щодо управління ними / Б.Г. Проць, І.Б. Іваненко, Т.С. Ямелинець, Е. Станчу – Львів: Гриф Фонд, 2010. – 92 с.

14. Положення про орнітологічний заказник загальнодержавного значення "Журавлиний".

15. Положення про гідрологічний заказник місцевого значення "Ворожбянський".

16. Заказник «Банний яр». [Режим доступу: <http://www.turystam.in.ua/2011-11-07-10-46-51/204-2012-06-13-14-44-17/3928-q-q71/amp>]

17. Попович С.Ю. Екомережа лісотепу України. – Запов. справа в Україні. 2009. Т. 13 (1). С. 2-5.

18. Положення про ландшафтний заказник місцевого значення "Битицький".

19. Закон України про пожежну безпеку [Режим доступу: <https://zakon.rada.gov.ua/laws/show/3745-12#Text>]

20. Правила охорони праці для працівників лісового господарства та лісової промисловості [Режим доступу: <https://zakon.rada.gov.ua/laws/show/z1084-05#Text>]

21. Правила пожежної безпеки в лісах України [Режим доступу: <https://zakon.rada.gov.ua/laws/show/z0328-05#Text>]

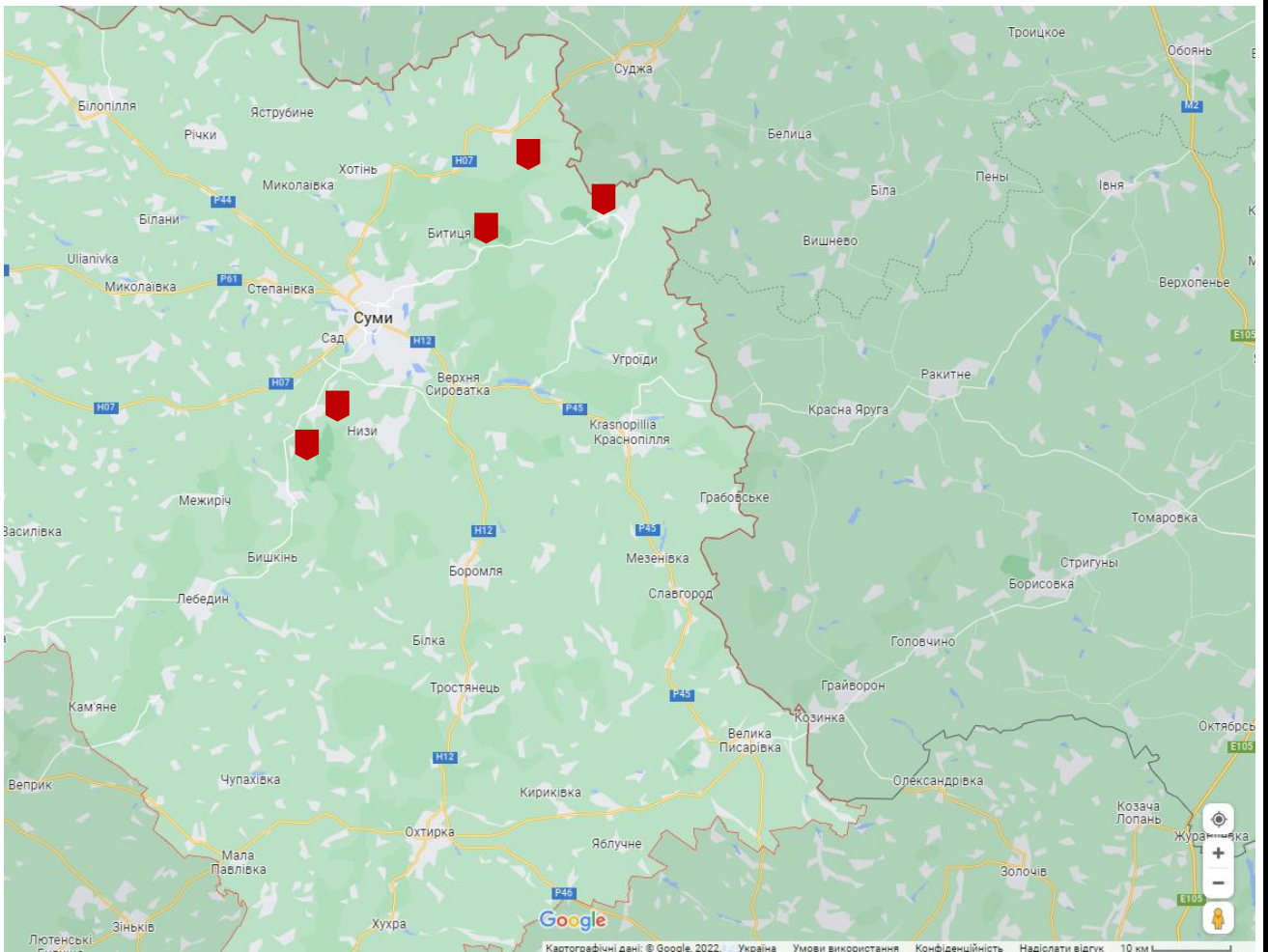
Інв. № подл.	
Підп. і дата	
Взаєм. інв. №	
Інв. № дубл.	

Ви	Арк.	№ докум.	Підп.	Дата	ОС 18510154	Арк.
						55

ДОДАТКИ

Додаток А

Розташування заказників «Банний яр», «Миропільський», «Битицький», «Журавлиний» і «Ворожбянський» на території Сумської області.



Інв. № подл.	Підп. і дата	Взаєм. інв. №	Інв. № дубл.

Ви	Арк.	№ докум.	Підп.	Дата

ОС 18510154

Арк.

56