

Міністерство освіти і науки України
Сумський державний університет
Факультет іноземної філології та соціальних комунікацій
Кафедра психології, політології та соціокультурних технологій

ГЛУЩЕНКО КАРИНА ІГОРІВНА

**ЧЕЛЕНДЖ-ІНІЦІАТИВА ЯК ІНСТРУМЕНТ КАР'ЄРНОГО РАДНИКА В
РОБОТІ ІЗ ЗДОБУВАЧАМИ ОСВІТИ**

Галузь знань 23 Соціальна робота
Спеціальність 231 Соціальна робота

Кваліфікаційна робота
на здобуття ступеня вищої освіти
бакалавра

Гарант освітньої програми
«Соціальна робота»
д.пед.н., доцент
Купенко О.В.

Науковий керівник
д.пед.н., доцент
Купенко О.В.

Суми 2022

Зміст

Перелік умовних позначень, скорочень термінів	3
Вступ.....	4
РОЗДІЛ 1. Теоретичні основи дослідження	9
1.1 Особливості роботи з учнями професійно-технічної освіти	9
1.2 Аналіз нормативно-правової бази дослідження	12
1.3 Визначення поняття «пізнавальна активність».....	16
1.4 Етичні засади роботи	18
Висновки до 1 розділу	21
РОЗДІЛ 2. Проектування та випробування алгоритму челендж-ініціативи як інструменту кар'єрного радника у роботі з учнями ПТО	23
2.1 Проектування алгоритму челендж-ініціативи як інструменту кар'єрного радника у роботі із здобувачами освіти	23
2.2 Випробування алгоритму челендж-ініціативи як інструменту кар'єрного радника у роботі з учнями ПТО.....	25
Висновки до 2 розділу	36
Висновки	37
Рекомендації	41
Список використаних джерел:	43
Додаток А.....	46
Додаток Б.....	48
Додаток В	51
Додаток Г	53
Додаток Д.....	54

Перелік умовних позначень, скорочень термінів

ПТО – професійно-технічної освіти

ПА – пізнавальна активність

КП – кар'єрний план

ЦА – цільова аудиторія

Вступ

Актуальність: учні/ниці професійно-технічної освіти (далі учні ПТО), студенти/ки задаються великою кількістю питань: що їм робити: працювати чи навчатись, чи знайдуть вони роботу (ким і де), вступати у сімейно-родинні стосунки чи займатись кар'єрою і таке подібне. При цьому певна частина їх невмотивовані до навчання та лінуються, тому актуальним є розроблення алгоритму челендж-ініціативи як інструмента у роботі кар'єрного радника із здобувачами професійно-технічної освіти.

Дане дослідження зосереджує увагу саме на учнях/цях професійно-технічної освіти, студентах/ках із віддалених населених пунктів, які під час навчання проживають у гуртожитках. Взаємодія із ними під час реалізації алгоритму відбувається з використанням мережі Інтернет і дистанційних технологій, що є актуальним для молоді і при цьому, результати та перелік активностей алгоритму мають отримати експертну оцінку доцільності обраних заходів у тому числі за рівнями пізнавальної активності учнів\ць.

Згідно результатів попереднього дослідження «Аналіз впливу матеріального становища сімей учнів на їх навчання» [10], з відповідей на питання фокус-групи виявлено, що в учнів професійно-технічної освіти виникають нові потреби, особливо фінансові, вони стають самостійними, частина з них починають заробляти гроші або планують своє майбутнє працевлаштування. Однією з причин пропусків чи погіршення навчання учнів професійно-технічної освіти є небажання навчатись або лїнь готуватись до занять та виконувати домашні завдання. Тобто, учні не бажають навчатись, посилаючись на їх відповіді, їм важко або просто не хочеться виконувати домашні завдання чи готуватись до уроків.

Фокусом уваги даної роботи є кар'єрний план здобувачів освіти (учні/ниці професійно-технічної освіти, студенти/ки) й оцінювання складання та реалізації ними кар'єрного плану за рівнями пізнавальної активності. При цьому цільову групу дослідження розглядаємо як вразливу.

За академічним тлумачним словником термін «вразливий» інтерпретується, як сприйнятливий, чутливий, що швидше піддається зовнішнім подразникам [23]. Вразливість розглядається як стан невизначеності людини та нездатності витримувати ризики [26]. Вразливість визначається незмогою людини не піддаватися внутрішнім і зовнішнім впливам. Зокрема, стосовно здобувачів освіти вплив може мати те, що вони переживають зміну соціального стану, зміну умов життя, залишають батьківський дім і починають самостійне життя в гуртожитку, наявність та нестача на всі потреби своїх грошей, свобода в особистому часі.

При цьому додатковим фактором вразливості є карантинні обмеження через пандемію COVID-19, а також бар'єри доступу до мережі Інтернет і дистанційного навчання для учнів із віддалених населених пунктів. На сьогодні однією з важливих проблем постає воєнний стан на території України, що змінює процеси роботи під час практичного дослідження та роботи з цільовою аудиторією.

Вразливість цільової групи дослідження, з одного боку, створює ризики подальшого потрапляння у складні життєві обставини, з іншого боку, час навчання може бути використаний для запобігання цим ризикам.

Щоб запобігти ризикам соціальних проблем здобувачів освіти потрібна системна робота. Враховуємо, що Беверідж В. виокремив основні виклики соціальної політики, які складаються з «5 гігантів»: убогість, неосвіченість, потреба, лінь/незайнятість, хвороби. Соціальне страхування було визначено ним лише як один із елементів, які запровадили для вирішення цих проблем-викликів, але не менш важливою є тема освіти, охорони здоров'я та зайнятості [17]. Тому, щоб запобігти ризикам соціальних проблем здобувачів освіти потрібна системна робота, і в цій роботі подолання ліні, незайнятості, неосвіченості засобами освіти є важливим.

Саме проаналізувавши попередні дослідження було вирішено дослідити актуальність алгоритму челендж-ініціативи як інструмента кар'єрного радника

у роботі з учнями ПТО, що включає комплекс діагностичних, мотиваційних, навчально-пошукових вправ.

Об'єкт: діяльність кар'єрного радника в закладах освіти.

Предмет: алгоритм челендж-ініціативи як інструмент кар'єрного радника в закладах освіти.

Мета: розробити та випробувати алгоритм челендж-ініціативи як інструмент кар'єрного радника у роботі із здобувачами освіти в умовах дистанційного навчання в закладах ПТО.

Завдання:

1) проаналізувати нормативно-правову базу для визначення рамок дослідження;

2) дослідити особливості цільової аудиторії з точки зору потреб та розробити профіль можливостей групи здобувачів ПТО для обґрунтування алгоритму челендж-ініціативи;

3) проаналізувати зміст понять «кар'єрний радник», «індивідуальний кар'єрний план» для розроблення челендж-ініціативи;

4) проаналізувати зміст поняття «пізнавальна активність» та рівні пізнавальної активності для визначення критеріїв оцінки результативності челендж-ініціативи;

5) виявити етичні дилеми для зменшення ризиків челендж-ініціативи;

6) спроектувати та випробувати алгоритм челендж-ініціативи як інструмент кар'єрного радника в умовах дистанційного навчання в закладах ПТО;

7) здійснити експертне опитування для вдосконалення челендж-ініціативи.

Методи дослідження: аналіз, синтез, фокус-група, проектування, експеримент, експертне опитування.

Теоретичне значення (наукова новизна): отриманий результат віддзеркалює висновки в ході розробки алгоритму челендж-ініціативи як інструменту кар'єрного радника у роботі із здобувачами освіти. Наголошено на

актуальності застосування члендж-ініціативи як інструменту кар'єрного радника у роботі із здобувачами освіти. Зокрема, проаналізовано нормативно-правову базу та визначено рамки дослідження, етичні засади у роботі з цільовою аудиторією, чим зменшили потенційні ризики, актуалізовано потреби цільової аудиторії, що було важливим під час визначення структури алгоритму.

Практичне значення дослідження: напрацювання даної кваліфікаційної роботи демонструє потенціал щодо збільшення рівня пізнавальної активності учнів професійно-технічної освіти в процесі розроблення індивідуального кар'єрного плану. Матеріали кваліфікаційної роботи рекомендуються до використання в роботі педагогів закладів освіти при виконанні функцій кар'єрного радника.

Апробація результатів дослідження, впровадження результатів дослідження проведена на базі ДНЗ «Сумський хіміко-технологічний центр професійно-технічної освіти», до експертної оцінки залучено представників Сумського Державного Університету.

Публікації здобувача за тематикою дослідження було представлено:

1) Купенко О. Глущенко К. Практика індивідуального навчального плану для учнів професійно-технічної освіти. Збірник наукових праць «Актуальні питання природничо-математичної освіти». [Текст] / Купенко О., Глущенко К. – 2021. – С. 33.

2) Serhii K., Zinchenko A., Hlushchenko K. «Individual curriculum» as a way of planning by students of vocational and technical education of their employment. ScienceRise: Pedagogical Education 2021-11-30. [Електронний ресурс] - 2021. DOI: 10.15587/2519-4984.2021.248072

3) Глущенко К.І. Аналіз впливу матеріального становища сім'ї учнів на навчання / К.І. Глущенко; наук.кер. О.В. Купенко / Перший крок у науку : Матеріали XII студентської конференції (Суми, 18-19 березня 2021 року). - С.445-446.

Структура роботи: робота складається з реферату, вступу, двох частин (теоретична та практична), висновків, списку використаних джерел та додатків.

У вступі визначено мету, об'єкт, предмет дослідження, завдання, обґрунтована актуальність, методи дослідження. У розділі 1 проаналізовано нормативно-правову базу дослідження, проаналізовано особливості цільової групи, розглянуто існуючі визначення поняття «пізнавальна активність» та рівні пізнавальної активності, «кар'єрний радник», «індивідуальний кар'єрний план» проаналізовано етичні засади дослідження. У розділі 2 обґрунтовано використання методу онлайн челендж-ініціативи, представлено процес організації, проведення та результати експертної оцінки челендж-ініціативи зі здобувачами професійної освіти з використанням комплексу вправ (діагностичні, мотиваційні, навчально-пошукові) для підготовки і складання індивідуального кар'єрного плану та для розвитку їх пізнавальної активності. У висновках зазначено основні отримані результати та рекомендації.

РОЗДІЛ 1. Теоретичні основи дослідження

1.1 Особливості роботи з учнями професійно-технічної освіти

Для визначення особливостей цільової аудиторії (ЦА) дослідження, розглянемо поняття «здобувачі освіти». Згідно Закону України «Про вищу освіту», «здобувачами освіти є вихованці, учні, студенти, курсанти, аспіранти, докторанти та ін. особи, які за будь-яким видом та формою здобувають освіту». Учні професійно-технічної освіти, студенти мають на меті отримати знання та професійні компетентності, які будуть необхідні для працевлаштування [1].

Якщо розглядати групи здобувачів освіти, можна виокремити характеристики кожної. Зокрема, групою учнів професійно-технічної освіти є молодь (юнаки та юначки) від 15-16 до 20-23 років. Провідною діяльністю в даний період є саме навчально-професійна, вони набувають вже нового статусу як учні. Крім навчання, даній ЦА притаманне пізнання праці та професії. Тобто формується професійна «Я-концепція», змінюється уявлення про себе, про життя, змінюються інтереси, мрії, відбувається пошук своєї професії, учень починає відчувати себе дорослою людиною, своїми вчинками хоче довести це і основним доказом є працевлаштування [21].

Здобувачами вищої освіти, тобто студентами та студентками є особи, які навчаються у закладі вищої освіти на певному рівні вищої освіти з метою здобуття відповідного ступеня і кваліфікації. Тоді як молодь – це особи віком від 14 до 35 років, які є громадянами України, іноземцями та особами без громадянства, які перебувають в Україні на законних підставах [1].

Д.Б. Ельконін називає старший підлітковий вік старшим шкільним віком та ставить йому вікові межі 15-17 років, визначаючи провідним видом діяльності – навчально-професійну, у процесі якої відбувається формування таких новоутворень, як світогляд, професійні інтереси, самосвідомість, мрії та ідеали [13].

Старший підлітковий вік – найкоротший період дорослішання, під час якого підліток долає значний шлях свого розвитку. Сучасний підліток підпадає під вплив фінансів, масової інформації, реклами, фільмів, потреби в речах [18].

Головною особистісною особливістю підліткової молоді можна вважати появу життєвих планів, готовність до побудови власного життя. Плани стають предметом роздумів, під час яких відбувається уточнення життєвих цілей та способи їх досягнення.

Саме у вікові періоди даних цільових груп відбуваються основні зміни, які характерні для дорослої людини. Причинами таких змін в першу чергу, можна виділити: зміна соціального стану, умов життя, наявність грошей, спілкування з протилежною статтю.

У підлітковому віці відбувається подальший розвиток психічних пізнавальних процесів та формування особистості. Саме ці процеси передбачають здатність людини до самоорганізації, самоконтролю та самооцінки.

Соціальна активність підлітка, інтерес до подій суспільного життя, прагнення брати участь у них, супроводжується засвоєнням підлітком правил та зразків взаємодії з природою та суспільством (насамперед – з дорослими та однолітками). Так формується готовність підлітка до активного життя у суспільстві. Тобто, також одним з варіантом мотивування чи варіантом розвитку підліткової молоді є активна участь у процесах взаємодії з іншими, зокрема підсвідомо обираючи собі наставника чи радника, і це також має вплив на розвиток рівня пізнавальної активності.

Новою рисою для підлітка, у порівнянні з дитиною молодшого шкільного віку, виділяють вищий рівень самосвідомості. Тобто, підліток починає аналізувати самого себе, відкривати своє «Я», виникає інтерес до себе, якостей власної особистості, особливо сильні і слабкі сторони, виникає потреба в самооцінці.

Відповідно результатів попередніх досліджень, можна додати, що частина учнів починають заробляти гроші або планують своє майбутнє працевлаштування, що впливає на їх навчальну діяльність, зокрема успішність та відвідування. Іншими причинами пропусків чи погіршення навчання в учнів професійно-технічної освіти є небажання навчатись або лінь готуватись до

занять та виконувати домашні завдання. Тобто, учні в цілому не бажають навчатись, посилаючись на їх відповіді, їм важко або просто не хочеться виконувати домашні завдання чи готуватись до уроків [14].

Результати дослідження «Практика «Індивідуального навчального плану» як складова послуги соціального супроводу при працевлаштуванні учнів професійно-технічної освіти» свідчать, що мотивація планувати своє майбутнє працевлаштування у більшості опитаних учнів не виражена (67%) або активно не виражену (33 %). З відповідей на питання щодо складання індивідуального плану, можна зробити висновок, що даний вид роботи учням раніше був незнайомим, процес написання давався складно, у них виникали питання, як його заповнювати, що вони можуть використовувати для успішного працевлаштування в майбутньому. Учні не мали в своєму досвіді достатньо гарних прикладів і не знали, де їх можна взяти. Бажання самостійно виконувати дане завдання, шукаючи нову потрібну інформацію було невисоким. Хоча додатковим фактором вразливості є бар'єри доступу учнів до мережі Інтернет через зовнішні обставини (обмежений доступ до Інтернету через карантин та воєнні дії) та особисті можливості приєднання до роботи під час проведення експериментального дослідження [14].

Також основні особливості ЦА показано схематично в створеному нами узагальненому профілі можливостей розвитку групи (рисунок 1). Даний профіль можливостей розвитку було створено на основі ключових результатів попередніх досліджень та аналізі особливостей цільової групи інших дослідників.

Щодо вивчення вразливості учнів професійно-технічної освіти, вразливість розглядають як стан невизначеності людини та нездатності витримувати ризики, труднощі [23]. Тобто, вразливість визначається змогою та вмінням людини не піддаватися внутрішнім і зовнішнім впливам. Зокрема, такий вплив на здобувачів ПТО може мати те, що вони переживають зміну соціального стану, зміну умов життя, наявність своїх грошей, збільшення кількості спілкування з протилежною статтю, свободу в особистому часі. Саме

дані фактори мають вплив на розвиток рівня пізнавальної активності учнів ПТО та виникнення нових бар'єрів.

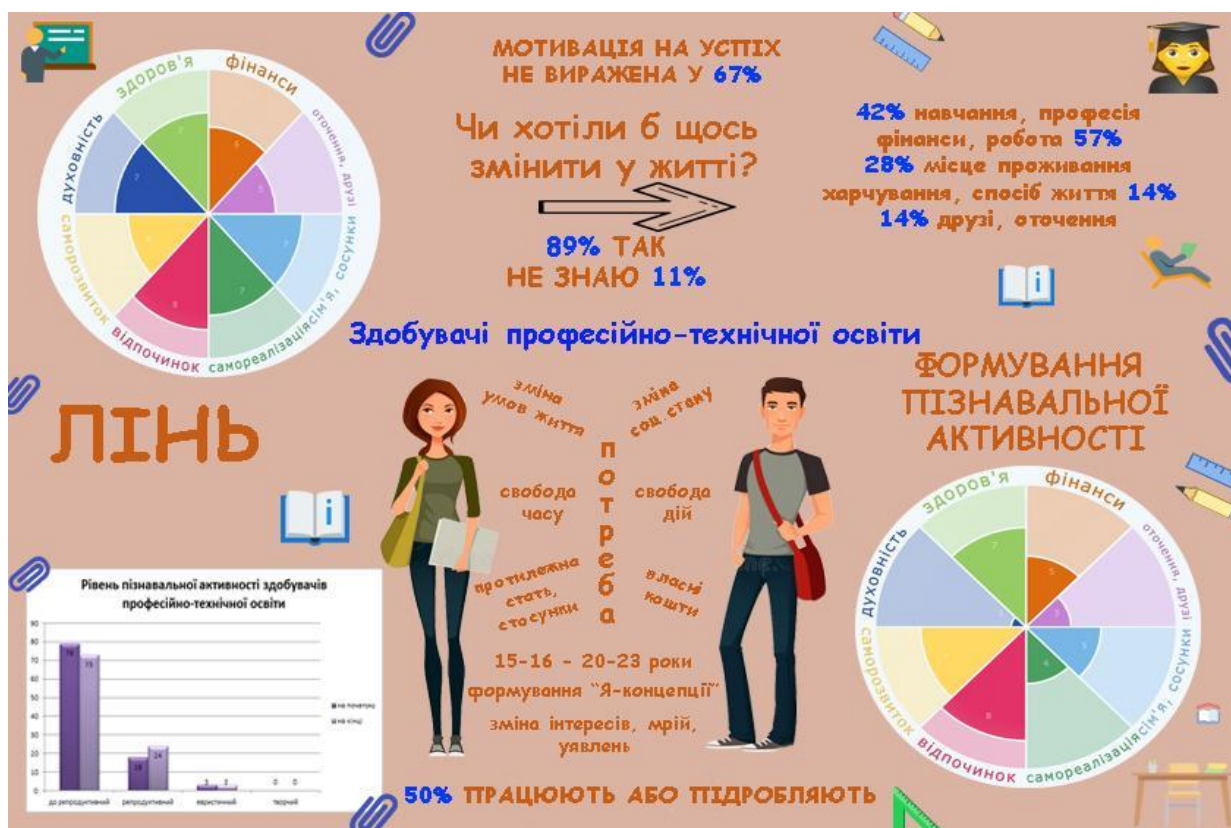


Рисунок 1 – Узагальнений профіль аналізу можливостей групи здобувачів ПТО

1.2 Аналіз нормативно-правової бази дослідження

Дослідження ґрунтується на нормативно-правових основах, тому для обґрунтування роботи обов'язковим є аналіз дотичних до теми нормативно-правових документів. Зокрема, виходили із положень законів України, наказів Міністерства освіти і науки України, наказів Міністерства соціальної політики України, постанов Кабінету Міністрів України.

Для проведення дослідження необхідно розуміти сутність поняття «кар'єрний радник». Саме кар'єрний радник працює (допомагає) з певною ЦА, серед яких, молоді спеціалісти, безробітні, студенти та люди з інвалідністю. Він аналізує та допомагає обирати подальші дії з клієнтом, визначають напрямок подальшої освіти, вибору професії за допомогою індивідуальних та групових

методів, що сприяють, перш за все, самопізнанню та отриманню інформації про існуючі професії та ринок праці в цілому.

Взагалі, список зобов'язань кар'єрного радника передбачає (виокремимо, ті, що стосуються тематики даної роботи):

- проведення досліджень інтересів, здібностей та рівня освіти за допомогою стандартизованих методів діагностики знань та професійних можливостей різних груп клієнтів;
- збір даних, розробка, оновлення та управління навчальною та професійною інформацією з урахуванням сучасних засобів масової інформації та новітніх форм передачі інформації на ринку праці (Інтернет-бази даних, комп'ютерні програми, відеофільми тощо);
- проведення семінарів з молоддю та дорослими, що сприяють плануванню кар'єри;
- надання у всіх сферах діяльності індивідуальних та групових консультацій для полегшення вибору професії, працевлаштування чи зміни роботи;
- надання навчальної та професійної інформації молоді, безробітним у питаннях, пов'язаних із пошуком роботи, у формі групових занять та індивідуальних консультацій;
- надання консультацій вчителям та батькам, діти яких приймають освітні та професійні рішення;
- надання інформації та співпраця з роботодавцями на ринку праці;
- аналіз та перевірка ефективності консультаційних послуг;
- співпраця з усіма організаціями та установами ринку праці, школами та закладами професійної освіти з метою допомоги молоді у виборі майбутньої професії і подальшого працевлаштування [20].

Водночас, за бажанням особи, з метою підтримки підприємницьких ініціатив клієнтів, кар'єрний радник організовує надання безоплатних індивідуальних і групових консультацій з питань організації та провадження підприємницької діяльності та сприяє в започаткуванні власної справи.

Додатково виділяють ще й організацію та участь у ярмарках професій та обміну досвідом, «днях відкритих дверей» у навчальних закладах; створення баз даних та мультимедійних презентацій з метою надання послуг; підготовка посадових інструкцій [20].

За Постановою Кабінету Міністрів України від 28.10.2021 № 1121, кар'єрний радник – співробітник центру зайнятості, який забезпечує організацію надання послуг зареєстрованим безробітним, здійснює супровід таких осіб з метою їх подальшого працевлаштування [6].

Важливим є зазначити, що кар'єрний радник забезпечує виконання певної кількості завдань, а саме можна виділити наступні: проведення у разі потреби професійної орієнтації та діагностики; направлення на проходження професійної підготовки; складення разом із зареєстрованим безробітним індивідуального плану працевлаштування, в якому визначаються погоджені заходи та зобов'язання; надання зареєстрованим безробітним консультацій щодо працевлаштування, групових та індивідуальних консультацій [6]. Щодо здобувачів ПТО подібну діяльність також представляється доцільним проводити і її можуть виконувати представники навчальних закладів, які виступають наставниками. На базі навчальних закладів, можливим та необхідним є робота з рівнем пізнавальної освіти здобувачів освіти. Зокрема, проводиться психологічна діагностика, заходи з підвищення мотивації, самооцінки, групові та індивідуальні заняття щодо подолання бар'єрів, вивчення потреб (та практичне намагання задоволення цих потреб), партнерські відносини, що також входить у список зобов'язань спеціалізованого кар'єрного радника у виконанні послуги консультування. Тобто рамками даного дослідження є виконання педагогом у закладі освіти виховних функцій, визначених функціями кар'єрного радника для здобувачів освіти. Педагог при цьому не підміняє собою кар'єрного радника в центрі зайнятості, але допомагає здобувачам освіти у більш свідомому та цілеспрямованому профорієнтуванні.

Згідно Закону України «Про зайнятість населення» кожен громадянин має право у разі настання безробіття, отримати безоплатні соціальні послуги,

зокрема, інформаційно-консультаційні, що стосується даної кваліфікаційної роботи [2].

Щодо соціальної послуги, то в якості нормативно-правової бази дослідження, варто звернути увагу на Закон України «Про соціальні послуги» і зазначити, що соціальні послуги – це дії, спрямовані на профілактику складних життєвих обставин, подолання таких обставин або мінімізацію їх негативних наслідків для осіб, сімей, які в них перебувають [3].

Надання соціальних послуг здійснюється на принципах: дотримання прав людини, прав дитини та прав осіб з інвалідністю; гуманізму; забезпечення рівних прав та можливостей жінок і чоловіків; поваги до честі та гідності; толерантності; законності; соціальної справедливості; доступності та відкритості; неупередженості та безпечності; добровільності; індивідуального підходу; комплексності; конфіденційності; максимальної ефективності та прозорості використання надавачами соціальних послуг бюджетних та інших коштів; забезпечення високого рівня якості соціальних послуг [3].

Послуга даного дослідження є базовою соціальною послугою – консультування. Згідно Державного стандарту соціальної послуги консультування, соціальна послуга консультування – це комплекс заходів, що здійснюються протягом строку, необхідного для виходу зі складної життєвої ситуації та адаптації особи, сім'ї до нових умов соціального середовища, спрямованих на усунення/пристосування обмежень життєдіяльності, підтримку соціальної незалежності, збереження та продовження соціальної активності особи, сім'ї [4]. За класифікацією методів соціальної роботи, планування, консультування, супровід практики вважаються «новітніми» методами [16].

Консультування виокремлюють як конфіденційний діалог між клієнтом та фахівцем, що забезпечує підтримку, дає можливість подолати стресовий стан та визначитись з рішеннями відповідно можливостей чи варіантів дій у проблемній ситуації. Консультування у рамках соціальної роботи може бути основою інтервенції, або у процесі комплексної роботи (в індивідуальній або груповій роботі) [26].

Виділяють такі види консультування як вуличне консультування, групове консультування, дистанційне, індивідуальне, інформаційно-мотиваційне, консультування «рівний-рівному», соціально-психологічне консультування [4].

У даній роботі йдеться мова про дистанційне, інформаційно-мотиваційне консультування. Адже саме ці види консультування передбачаються: дистанційне – заочне консультування за допомогою технічних засобів, яке за потреби забезпечує анонімність отримувача соціальної послуги; та інформаційно-мотиваційне – з метою надання отримувачу інформації та підтримки, що допомагають йому прийняти усвідомлене рішення й оцінити ресурси щодо бажаних поведінкових змін [4].

Під час надавання соціальної послуги, потрібно також дотримуватись таких принципів, як доступність послуги, незалежність отримувача послуги, захист і безпека отримувачів та конфіденційність інформації [4].

Саме в форматі консультування [4] розглядаємо виконання педагогом у закладі освіти функції кар'єрного радника. І саме такий підхід зумовлює необхідність індивідуального плану надання послуги, який, в свою чергу, ґрунтується на результатах оцінювання індивідуальних потреб отримувача послуги.

Отже, послугою даного дослідження є консультування, що передбачає собою взаємодію між фахівцем та клієнтом щодо визначення етапів сприяння у вирішенні проблемної ситуації клієнта. Також враховуємо функцію кар'єрного радника, яка передбачає сприяння, зокрема, в індивідуальному кар'єрному плані.

1.3 Визначення поняття «пізнавальна активність»

Згідно словника педагогічних термінів, «активність у навчанні» це характеристика особливостей саме пізнавальної діяльності особистості, що полягає в усвідомленому використанні нею інтенсивних методів, засобів, форм оволодіння знаннями, вироблення вмій і навичок [22].

Лозова В наводить поняття пізнавальної активності як рису особистості, що передбачає готовність людини до самостійної діяльності, і насамперед це вибір оптимальних шляхів до досягнення поставленої мети [15].

Пізнавальна активність здобувачів освіти вважається фактором покращення та показником ефективності, результативності навчальної діяльності, адже вона стимулює розвиток якостей: самостійність, саморозвиток та пошуково-творчій підхід до навчання [12].

У багатьох працях науковців визначення пізнавальної активності досліджено у тісному зв'язку з поняттям пізнавального інтересу. Тобто, у процесі навчання пізнавальний інтерес вступає у суперечність із вже набутими знаннями і забезпечується активна діяльність сталих пізнавальних інтересів. Даний процес проявляється внутрішньою потребою задовольнити інтерес, створенням умов, які сприяли б формуванню цих інтересів, всебічним розвитком особистості [8]. Буряк В. пов'язує активність особистості з самовизначенням, творчістю та самодіяльністю [29].

Дослідники виокремлюють складники пізнавальної активності, а саме мотиваційні (потреба в пізнанні, самовдосконаленні), психічні якості (емоційне сприйняття, творча уява, мислення), інструментальні (форми, методи, технології).

Однією з головних задач здобувачів освіти є визначення місця у житті, знаходження своєї професії, тому можливо, саме в даному віці більшість учнів починають свій професійний шлях, намагаються заробити більше грошей, часто змінюють роботу й шукають найбільш цікаву й гарно оплачену працю.

Взагалі, мотивація виникає через існування потреб. Якщо розглядати поняття потреби, то це необхідність у комусь, чомусь, [24], тобто дефіцит у чомусь в житті людини. Виокремлюють потреби у пізнанні, у самовираженні, у самооцінюванні, у соціальних зв'язках та в безпеці [7]. Також можна виділити, що мотивація – це система факторів/сукупність причин, які спрямовують людину до виконання певних дій щоб досягти мети [11].

Пізнавальна активність, інтерес розвивається поетапно, а саме виділяють такі рівні: репродуктивно-фактологічний (інтерес до нових фактів, цікавих явищ, що є в інформації, яку одержує учень), описово-пошуковий (інтерес до пізнання суттєвих властивостей предметів або явищ, що становлять їх глибинну суть) та творчий (характерний інтерес до причинно-наслідкових зв'язків, до виявлення закономірностей, визначення загальних принципів різних явищ, глибоке усвідомлення найважливіших, особливостей, їх закономірностей) [19].

Тарасенкова Н. у своїх роботах виділяє такі рівні пізнавальної активності відповідно мотивів [28] (Таблиця 1).

Таблиця 1

Мотиви учіння, активність та її прояви

Домінуючі мотиви	Рівень активності	Ставлення до корекції
Обов'язку	Стимульно-продуктивний	Негативне, як до вимушеного акту
Особистого успіху	Ситуативно-евристичний	Негативне, як до вимушеного акту
Пізнавальні	Евристичний	Позитивне, як до необхідного акту
Навчально-пізнавальне цілепокладання	Навчально-креативний	Позитивне, як до необхідного акту

Отже, сучасна психолого-педагогічна наука надає теоретичну базу для визначення мети, пов'язаної із формуванням пізнавальної активності учнів професійно-технічної освіти та виміру досягнутих рівнів пізнавальної активності. В нашому дослідженні саме рівні пізнавальної активності будуть використані для оцінювання набуття нового досвіду пізнавальної активності на початку і після челендж-ініціативи, відповідно реалізованих заходів.

1.4 Етичні засади роботи

У своїй професійній діяльності фахівець\чиня із соціальної роботи має знаходити підходи до клієнтів, використовувати технології, методики, здійснювати все у відповідності до визначеного законодавства. Одним з

основних, є дотримання етичних принципів у своїй роботі, а основою для соціальних працівників\ниць є «Глобальна декларація етичних принципів соціальної роботи» [9]. Дана декларація визначає 9 основних принципів, яких потрібно дотримуватись, а саме:

- 1) визнання гідності людини своїм ставленням, словами та вчинками;
- 2) сприяння правам людини до індивідуальних і соціальних \ громадянських прав;
- 3) сприяння соціальній справедливості у суспільстві в цілому та стосовно людей;
- 4) сприяння права на самовизначення, приймати власні рішення та робити вибір, якщо це не загрожує правам та законним інтересам інших людей;
- 5) сприяння праву на участь у всіх аспектах ухвалення рішень та дій, які впливають на життя;
- 6) повага конфіденційності та приватності;
- 7) ставлення до людей як до цілісних індивідів, визнання біологічних, психологічних, соціальних та духовних аспектів їх життя;
- 8) етичне використання технологій та соціальних медіа,
- 9) професійна доброчесність.

«Етичний кодекс спеціалістів із соціальної роботи» [5] – це документом, який націлює на здійснення соціальної роботи в багатьох функціональних сферах з метою розвитку потенціалу та можливостей особистості, а також і задоволення людських потреб. Даний документ визначає такі принципи: повага до гідності кожної людини; пріоритетність інтересів клієнтів; толерантність; довіра та взаємодія у вирішенні проблем клієнта; доступність послуг; конфіденційність; дотримання норм професійної етики.

Окремим розділом виділяють етичну поведінку стосовно клієнтів, що є дуже важливим у процесі роботи соціального працівника. Зокрема, кваліфікаційному працівнику необхідно:

- 1) поважати особистість клієнта і гарантувати захист його гідності та прав;

2) прагнути зрозуміти кожного клієнта, з'ясувати всі чинники проблеми, що виникла, пропонувати оптимальні види професійної діяльності або соціальних послуг;

3) безпека клієнтів є першою умовою діяльності спеціалістів із соціальної роботи;

4) допомагати всім клієнтам рівною мірою.;

5) заохочувати клієнта до взаємодії, яка ґрунтується на довірі, співчутті та збереженні конфіденційності;

6) визнавати і поважати наміри, відповідальність клієнтів за прийняте рішення;

7) якщо неможливо надати відповідну соціальну послугу, спеціалісти із соціальної роботи зобов'язані повідомити про це клієнтам, залишивши за ними право на свободу дій.

При аналізі етичних засад та принципів роботи, було виявлено деякі етичні дилеми. Про них згадується у документі «Етичним кодексом спеціалістів із соціальної роботи». Етична дилема виникає у ситуації доступності послуг. Тобто, наша діяльність орієнтована на реалізацію члендґ-ініціативи, розвиток рівня пізнавальної активності здобувачів професійно-технічної освіти в онлайн форматі і при цьому, ми говоримо, про недоступність до соціальних мереж у часі карантинних чи військових обмежень. Дилема виявляється у тому, що, з одного боку, ми налаштовуємо ЦА на активну діяльність, легкі, цікаві вправи з вільним часом їх виконання, а, з іншого, не розробляємо варіанту залученості осіб, у яких немає онлайн доступу.

Виходячи із цього, можна запропонувати такі варіанти вирішення дилеми: залучення викладачів/соціальних педагогів/вихователів до процесу онлайн та офлайн активностей відповідно доступності для ЦА; розробку та реалізацію декількох форм проведення заходу, не виключаючи при цьому регулярний зворотний телефонний зв'язок з учнями. Тобто, реалізовувати подібні ініціативи у доступності для кожного. Таким чином ми зможемо

охоплювати більшу кількість цільової аудиторії, точніше вивчивши потреби чи особливості перед, в час та після проведених активностях.

Висновки до 1 розділу

У даному розділі для визначення низки понять, зокрема соціальної послуги консультування, було проаналізовано Закон України «Про соціальні послуги» та Державний стандарт соціальної послуги консультування та визначено рамки дослідження, а саме процес надання послуги та етичних принципів під час розгляду та розробки алгоритму челендж-ініціативи як інструмента кар'єрного радника у роботі з учнями ПТО.

Також було проаналізовано особливості ЦА, а саме здобувачів професійно-технічної освіти, з точки зору їх потреб для визначення особливостей челендж-ініціативи як інструмента кар'єрного радника у роботі з здобувачами ПТО.

Проаналізувавши існуючі визначення поняття пізнавальної активності, можна зазначити, що ПА вважається фактором покращення та показником ефективності, результативності навчальної діяльності. Саме ПА стимулює розвиток таких якостей, як самостійність, саморозвиток та пошуково-творчій підхід до навчання. Щодо рівнів пізнавальної активності, їх виділяють 3: репродуктивно-фактологічний, описово-пошуковий та творчий.

Також, було проаналізовано «Глобальну декларацію етичних принципів соціальної роботи», та визначено ті принципи, які стосуються нашої роботи: сприяння правам людини, принцип визнання гідності, сприяння соціальній справедливості та праву на самовизначення. І при цьому, виявлено етичну дилему, у ситуації доступності послуг нашій ЦА, а саме щодо онлайн роботи з учнями не розробляючи варіанту залученості учнів ПТО офлайн.

Нами було розроблено узагальнений профіль аналізу можливостей групи учнів ПТО, з позначеннями основних особливостей здобувачів освіти відповідно результатів попередніх досліджень та характеристики, що визначають дослідники.

Все зазначене, відповідно до мети даної роботи, стало забезпеченням для обґрунтування алгоритму челендж-ініціативи як інструменту кар'єрного радника у роботі з учнями ПТО в умовах дистанційного навчання.

РОЗДІЛ 2. Проектування та випробування алгоритму челендж-ініціативи як інструменту кар'єрного радника у роботі з учнями ПТО

2.1 Проектування алгоритму челендж-ініціативи як інструменту кар'єрного радника у роботі із здобувачами освіти

Для проектування алгоритму челендж-ініціативи було виокремлено такі складові: діагностика на вході/виході алгоритму, цілі, мотиваційна складова, основні вправи. Для детального розроблення цих складових було використано підґрунтя аналізу нормативно-правових документів, дослідження змісту понять «індивідуальний кар'єрний план», «кар'єрний радник», «пізнавальна активність», висновки наших попередніх досліджень щодо особливостей ЦА, особливостей цільової групи, а також розуміння наявної етичної дилеми. Таким чином було отримано алгоритм:

1) інформаційний захід з метою ознайомити ЦА з поняттями: мотивація, потреба, пізнавальна активність, індивідуальний кар'єрний план, важливість розвитку рівнів мотивації, пізнавальної активності та її роль у розробленні індивідуального кар'єрного плану, прокрастинація – надання інформаційних відео та слайдів щодо використаних понять, для розуміння ЦА відмінності термінів та їх особливостей;

2) проведення діагностичного завдання на визначення рівня пізнавальної активності на вході та виході челендж-ініціативи (аналіз проблемної ситуації) відповідно таблиці рівнів;

3) оцінка балансу сфер життя (наприклад, використання методики «Колесо життєвого балансу» – сфери: духовність, здоров'я, оточення – друзі, сім'я – стосунки, саморозвиток фінанси, відпочинок, самореалізація – для розуміння рівня задоволеності тієї чи іншої сфери життя, для визначення необхідної діяльності в кар'єрному плані;

4) проведення діагностичних вправ щодо особистих характеристик, збір учнями інформації про себе для індивідуальних кар'єрних планів (пункт б) (наприклад, «Картка бажань» – заповнення картки бажань, відповідаючи на запитання відповідно до вправи; «Лінія життя» – заповнення графіку життя від

народження до старості аналізуючи позитив та негатив, що переважає, які зміни необхідно робити; дискусія «Мої життєві плани» – обговорення можливих дій, змін, за якими кроками це буде відбуватись);

5) проведення мотиваційних вправ (наприклад, «Я відмінно вмію» – аналізування ЦА своїх вмінь та навичок, які вдало використовують та розвивають; «Відчуття потоку М. Чикзентміхалі» – оцінка можливостей, позитивних та негативних емоцій та почуттів, що відчуваємо при тій чи іншій діяльності, що мотивує);

6) інформаційний захід щодо практичної самостійної роботи з написання індивідуальних кар'єрних планів з урахуванням дій розвитку сфер життя для балансу, відповідно до отриманих учнями результатів методик 3 та 4 пункту. Наприклад, можлива інформація: пошук та методи пошуку в Інтернеті, типи інформації в Інтернеті – проведення навчально-пошукової вправи з написання індивідуального кар'єрного плану, відповідно до «Колеса балансу» однієї зі сфер життя;

7) мотиваційна зустріч (наприклад, «жива бібліотека» – запрошення однолітка ЦА з успішною історією розвитку тієї чи іншої сфери життя, відповідно балансу життя та індивідуального кар'єрного плану);

8) розроблення індивідуального кар'єрного плану здобувачами професійно-технічної освіти з кар'єрними радниками та процес його реалізації;

9) повторне проведення діагностичного завдання (пункт 2), рекомендовано використовувати ту ж проблемну ситуацію, для аналізу змін у висловлюваннях ЦА та визначення змін у рівні пізнавальної активності) .

З урахуванням того, що попередня практична робота відбулася в умовах карантинних обмежень пандемії COVID-19, наразі у період воєнних дій, було вирішено застосовувати дистанційні технології для реалізації розробленого алгоритму, а саме обрано форму челендж-ініціативи. Під челендж-ініціативою розуміємо активну діяльність у формі завдань (викликів) з ЦА у визначений термін із закликом до учнів щодо розвитку їх пізнавальної активності та інтересу до поза навчальної діяльності, розвитку різних сфер життя.

Також варто брати до уваги сторону радника, якими можуть бути організатори, вихователі, соціальні педагоги та викладачі, адже саме вони можуть бути прикладом та радником у навчальній і поза навчальній діяльності. Як наслідок, така активна взаємодія призведе до розвитку певних якостей здобувачів освіти і зокрема, розвиток рівня пізнавальної активності. Тому запропонована нами челендж-ініціатива була реалізована у співпраці з вихователем здобувачів професійно-технічної освіти (наукова).

2.2 Випробування алгоритму челендж-ініціативи як інструменту кар'єрного радника у роботі з учнями ПТО

Розроблений алгоритм було практично випробувано у формі челендж-ініціативи у групі учнів професійно-технічної освіти ДНЗ «Сумський хіміко-технологічний центр професійно-технічної освіти», які проживають у віддалених населених пунктах, і в умовах карантинних обмежень навчаються дистанційно.

ЦА, а саме здобувачів професійно-технічної освіти, що навчаються в ДНЗ «Сумський хіміко-технологічний центр професійно-технічної освіти» було залучено до челендж-ініціативи за допомогою координаційної зустрічі з вихователем гуртожитку навчального закладу, яка повідомила інформацію щодо челендж-ініціативи керівництву.

Залучення учнів та учениць відбувалось за допомогою додатку «Telegram». Всього було залучено 33 особи, але за термін челенджу участь брали різна кількість осіб. На першому етапі, до виконання першого завдання долучилось 7 осіб (21%), до основної частини підключились 9 осіб (27%). Результати залученості учнів до практичної роботи вже свідчать про їх активність, рівень вираженості пізнавальної активності, адже відсоток залученості замалий порівнюючи з кількістю всіх учасників. Інші залучені учні (73%) не виявили зацікавленості у челендж-ініціативі («до репродуктивний рівень» пізнавальної активності), що тривала тиждень, тому потрібно продовжити роботу та проаналізувати інші методи залучення учнів професійно-

технічної освіти. Особливої уваги вимагає також вивчення питань наявних у учнів бар'єрів доступу до мережі Інтернет і, за наявності таких бар'єрів, розроблення альтернативних алгоритмів.

Отримані результати, їх аналіз та інтерпретацію описано нижче з використанням гістограм.

Перед і після реалізації челендж-ініціативи було використано діагностичну ситуацію рішення учнів, за допомогою якої, можна визначити їх рівень пізнавальної активності. Ситуація була тотожна до можливої реальності здобувачів освіти: «Батько нарікає синові: «я все життя віддав одній професії, маю в трудовій книжці лише 1 запис. А ти за 3 роки після інституту двічі змінив місце роботи ще й подався на якісь курси перекваліфікації. Може час зупинитись?». Рішення запропонованої ситуації передбачалося або у виборі серед варіантів (менш самостійний варіант (позиція батька ближча) чи більш самостійний варіант (позиція сина ближча)), або у представленні власного бачення ситуації.

Відповіді порівняно перед і після реалізації челендж-ініціативи були такими (Рисунок 2).

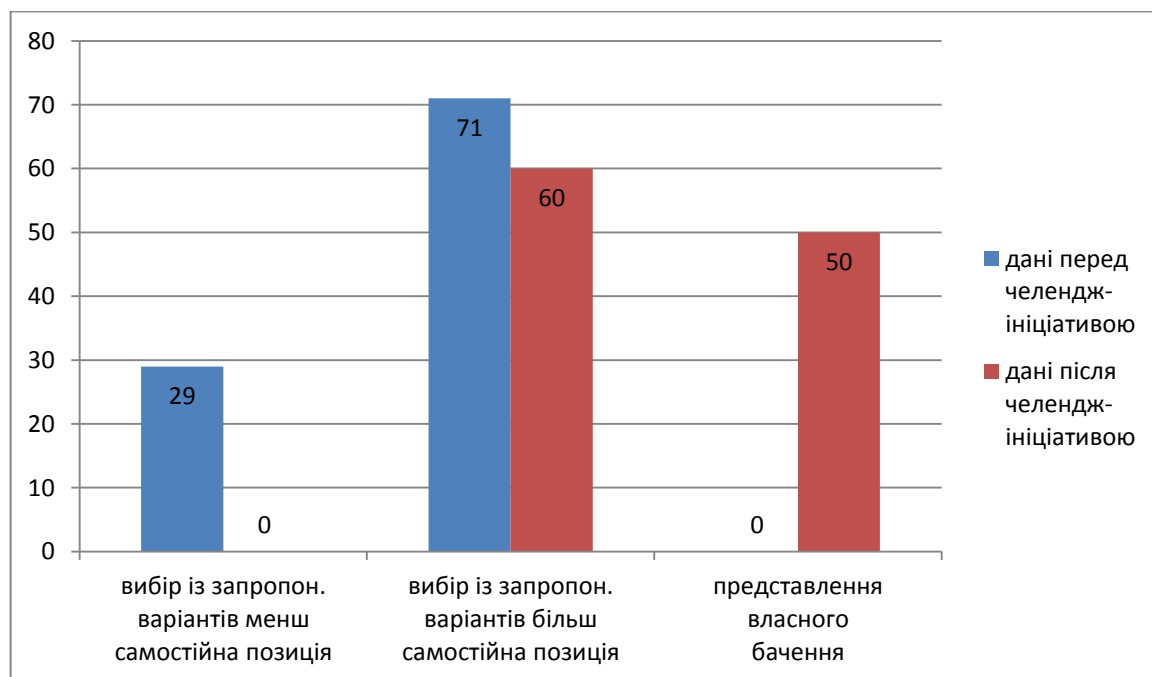


Рисунок 2 – Оцінка вибору позиції відповідно запропонованих варіантів

Згідно рисунку 2, можна сказати, що на початку челендж-ініціативи, більшість (71%) відповідали, що їм позиція сина, а саме пошуку кращого робочого місця самостійно – ближча. Дані результати можуть свідчити про націлення учнів до саморозвитку (вони вже беруть участь у поза навчальній діяльності, челендж-ініціативі) та успішного працевлаштування. Після всіх реалізованих заходів разом з учнями, думки здобувачів освіти розділились 50% на 50%, щодо позиції сина та особистого рішення. Це говорить про розвиток та усвідомлення учнів та учениць щодо своєї особистої позиції, роздумів, аргументування того, як вони б діяли у подібній ситуації.

Щодо відповідей на наступне питання, чию б позицію учні підтримали, тобто як би вони діяли так як в ситуації чи ні (Рисунок 3), також відрізняються. Результати такі, що відсоток учнів, які підтримують позицію батька збільшився з 14% до 17%. Хоча все ж таки, більший відсоток під час повторного аналізу, був з відповідями «діяв/діяла б по іншому» – 50% та «підтримую позицію сина у даній ситуації» – 33%. Знову ж таки 50% учнів та учениць після проходження челенджу вже підсвідомо мають своє бачення і рішення запропонованої ситуації, чого вони не виділяли на початку челендж-ініціативи.

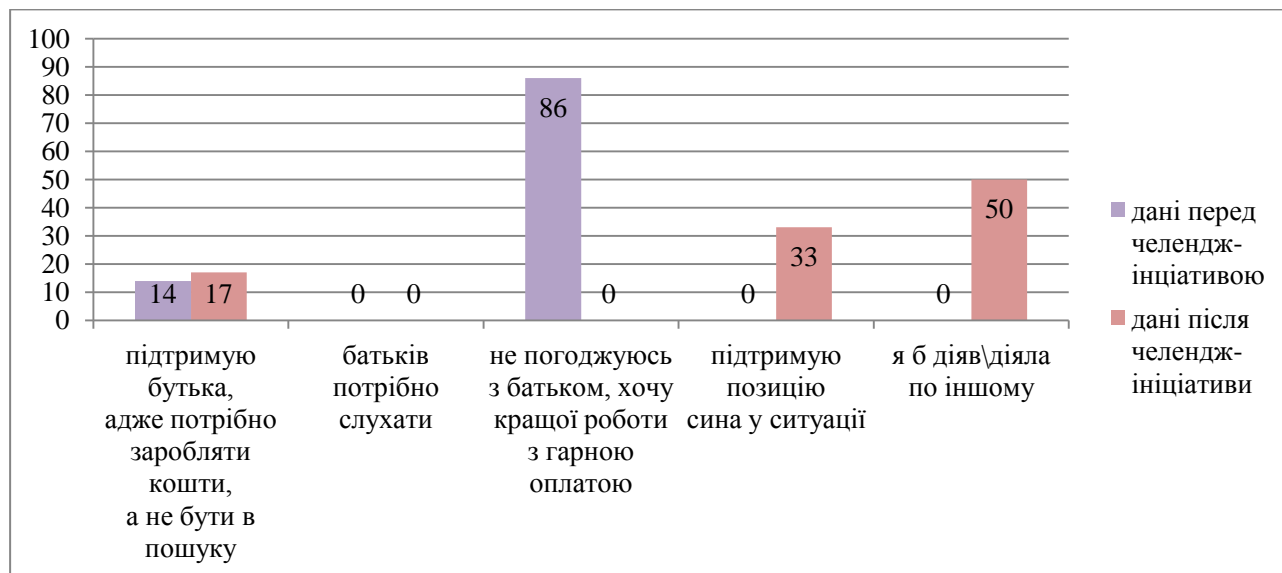


Рисунок 3 – Оцінка позиції вибору зі сторони підтримки можливих власних дій

Для визначення рівнів пізнавальної активності при аналізі проблемної ситуації було проаналізовано роботу Собаєвої О. [25] та виокремлено такі критерії кожного з рівнів – Таблиця 2.

Критерії пізнавальної активності при аналізі проблемних завдань

Рівень	Критерії
Репродуктивний (стимульно-продуктивний, виконавчий)	Стандартний виклад ситуації /Повторення ситуації. Відсутність додаткових питань від учня чи учениці. Бачення чи не бачення проблеми (відповіді на питання: хто правий/ чи є проблема). Написання своєї відповіді без аналізу ситуації прості відповіді: «прав/не прав/ближче позиція...» і все. Формальні або відсутні висновки до ситуації.
Евристичний (пошуково-виконавський)	Наявність переформулювання ситуації. Наявні питання чи коментарі від учня, учениці. Встановлення основних суперечностей ситуації. Аналіз з посиланням на ситуацію. Аргументоване розв'язання ситуації. Самостійні висновки або узагальнення проблеми.
Творчий (креативний)	Переформулювання ситуації з кількома варіантами ситуації. Наявні оригінальні питання чи коментарі від учня, учениці. Самостійне виявлення та пояснення суперечності в ситуації. Оригінальні варіанти розв'язання проблеми різними способами, що відображають власне ставлення до проблеми. Суттєві самостійні, неординарні висновки. Використання додаткових джерел інформації для аналізу проблеми.

Якщо детальніше розглядати рівні пізнавальної активності до початку проведення всіх запланованих заходів і після маємо такі дані – Рисунок 4.

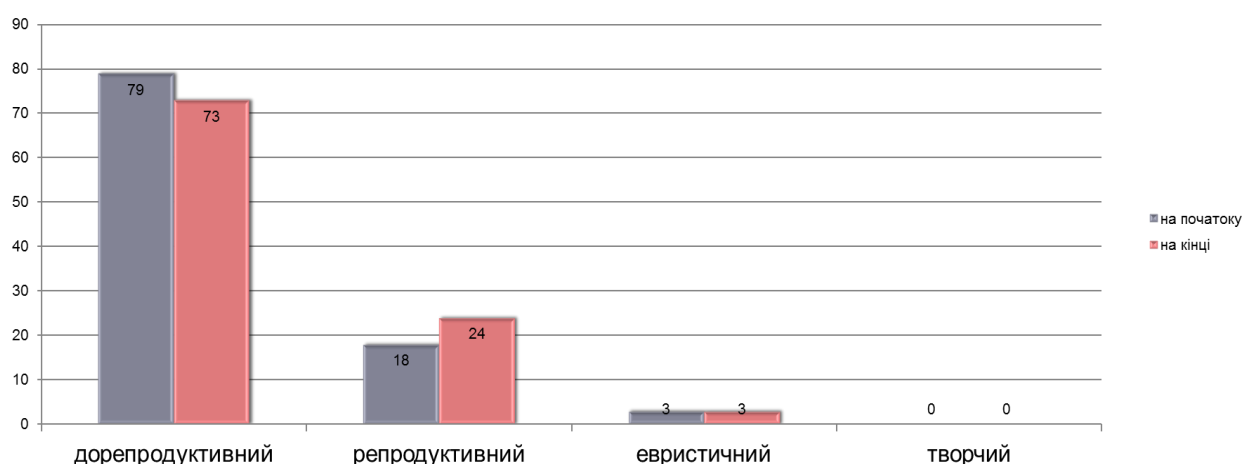


Рисунок 4 – Оцінка рівня пізнавальної активності учнів професійно-технічної освіти перед та після челендж-ініціативи

Аналізуючи рисунок 4, можна побачити, що наявні змінні показники, а саме перехід відсотку з рівня «до репродуктивного» до «репродуктивного». Тобто на початку челендж ініціативи 79% учнів мали «до репродуктивний» на кінці цей показник зменшився до 73%. Причиною даного зменшення є перехід даних учнів до рівня «репродуктивного» з 18% до 24%. Чинником таких змін можна виділити ті заходи, що були реалізовані з учнями та ученицями під час челендж-ініціативи та нова форма роботи з учнями, що не передбачає складних додаткових дій від здобувачів професійно-технічної освіти, вона є цікавою та легкою у сприйнятті. І лише 3% (1 особа з усієї групи) за критеріями оцінки мала і має «евристичний рівень». Найвищого рівня пізнавальної активності – «творчого» не було визначено. Отримані результати вказують на можливість позитивного впливу на пізнавальну активність учнів професійно-технічної освіти в умовах дистанційного навчання, однак разом із тим засвідчують, що потрібна значна і клопітка робота для розвитку евристичної та творчої пізнавальної активності в ЦА.

Тобто вплив роботи важливий для всіх учасників індивідуально. Адже, за допомогою діагностичних вправ, здобувачі професійно-технічної освіти дізнались, яка сфера діяльності є важлива та цікава, особисто для кожного. Щодо мотиваційних методів (саме ті, що використовуються), учні та учениці згадали, відчули ті емоції та почуття, які переживали під час тієї чи іншої ситуації (активності), знайшли відповідь для себе, що їх мотивує. Навчально-пошукові вправи допомогли погрузитись до своїх бажань розвитку в тій чи іншій сфері (відповідно попередніх методик), знайшли для себе шляхи вдосконалення своєї діяльності або майбутньої активності (навчання, працевлаштування, створення сім'ї, хобі).

Щодо впливу на рівень пізнавальної активності учнів та учениць професійно-технічної освіти, відповідно рисунку 4, можна побачити, що зміни показників відбулись, частина учнів перейшла з рівня «до репродуктивного» до «репродуктивного». Взагалі, кожен з рівнів має свої характеристики, і тому ті учні, що перейшли до рівня «репродуктивного», вони почали виражати інтерес

до чогось нового (у нашому випадку до челендж-ініціативи та його заходів), до тих результатів, навіщо було проведено ту чи іншу вправу і що вони дізнались і крім цього почали проявляти свою активну участь у поза навчальній діяльності.

Важливим також є результат, що полягає у нововведенні у роботі вихователя гуртожитку під час дистанційного навчання, а саме використання можливостей платформи «Telegram» для залучення та спілкування, проведення виховних годин зі здобувачами технічної освіти онлайн, під час залучення психолога чи інших спеціалістів до роботи.

Надалі для покращення результатів роботи та розробки алгоритму челендж-ініціативи як інструмента кар'єрного радника у роботі з здобувачами освіти, було реалізовано експертну оцінку, попередньо склавши перелік питань для представників Сумського державного університету. До експертної оцінки були залучені викладачі, які мали багаторічний досвід роботи в якості кураторів академічних груп. Анкета складається з переліку таких питань:

1. Як ви вважаєте, запропонований алгоритм може впливати на розвиток рівня пізнавальної активності людини?
2. На скільки реалістичним є використання запропонованого алгоритму в роботі з учнями чи студентами та їх наставників (кар'єрний радник, вихователь, викладач, соціальний педагог, знайомі, самостійне виконання)?
3. Чи можете ви ідентифікувати певні бар'єри використання даного алгоритму у роботі зі здобувачами освіти?
4. На Вашу думку, чи мають бути певні відмінності алгоритму для окремих осіб (категорій) здобувачів освіти?
5. На вашу думку, якою інформацією чи заходом можна покращити якість алгоритму?
6. Ознайомившись з алгоритмом, що для Вас є незрозумілим у його наповненні?
7. Чи потрібна і яка потрібна додаткова інформація, у якому форматі до алгоритму?

8. На скільки запропонований нами алгоритм є актуальним та відповідає потребам здобувачів освіти в цілому, на вашу думку чи спостереження?
9. Яка Ваша загальна оцінка алгоритму, як продукту з роботи зі здобувачами освіти?

Дані питання були розміщені в повному тексті документа експертної оцінки (Додаток А). Алгоритм було оцінено 5 експертами, представниками Сумського державного університету (Додаток Б). Відповідно їх оцінки можна зробити аналіз щодо кожного з питань.

Питання 1. Як ви вважаєте, запропонований алгоритм може впливати на розвиток рівня пізнавальної активності людини?

На перше питання всі експерти вказують на те, що запропонований алгоритм може позитивно впливати на рівень пізнавальної активності, зокрема тому, що «використовуються методики та вправи різного спрямування, які спонукають до пізнання, до пошуку нової інформації, до творчої діяльності, мотивують розвивати свої навички та вміння» (Експерт 3). Також окремо виділяють в алгоритмі те, що мова йде про різноспрямованість розвитку та індивідуальне направлення кар'єрного плану кожного залученого здобувача професійно-технічної освіти «мотивація на успіх, планування, про спосіб життя, а саме освіту, роботу, сім'ю та дітей, здоров'я» (Експерт 4).

Питання 2. На скільки реалістичним є використання запропонованого алгоритму в роботі з учнями чи студентами та їх наставників (кар'єрний радник, вихователь, викладач, соціальний педагог, знайомі, самостійне виконання)?

На наступне питання експерти також мали спільну думку щодо реалістичності використання алгоритму челендж-ініціативи. Експерт 1 додатково порекомендував додати пакет описів перелічених методів. Також експерти зазначають про важливість спільної роботи з вихователем, викладачем, соціальним педагогом, куратором, який виконує функції кар'єрного радника. Однак важливим є й самостійне виконання пропонованого алгоритму. Додатково Експертом 4 було запропоновано внести «додаткові бали» для мотивації у процесі співпраці з радником.

Питання 3. Чи можете ви ідентифікувати певні бар'єри використання даного алгоритму у роботі зі здобувачами освіти?

Щодо можливих бар'єрів використання алгоритму експерти виокремлюють такі: відсутність доступу студента до мережі Інтернет, відсутність у студента необхідного для початку роботи репродуктивного рівня пізнавальної активності, наявність у студента власних альтернативних уявлень про побудову кар'єри, відсутність досвіду продуктивної співпраці між конкретним викладачем і студентом; бар'єри в залежності від віку, активності, різних здібностей та інтересів, досвіду та рівня пізнавальної активності здобувачів освіти. Відповідно перерахованих бар'єрів знову можна побачити виявлену дилему дослідження щодо бар'єру доступності послуги, що надається. А значить вона потребує свого вирішення в подальших дослідженнях і обговорення в колі фахівців.

Питання 4. На Вашу думку, чи мають бути певні відмінності алгоритму для окремих осіб (категорій) здобувачів освіти?

Щодо наступного питання експерти зазначають, що відмінності мають бути, але вони можуть бути не лише в структурі самого алгоритму, а відповідно певних чинників. Тобто відмінності алгоритму челендж-ініціативи можуть бути відповідно курсу навчання (рік навчання), відповідно групи здобувачів ПТО («в кожній групі певні вправи і методики даватимуть більшу результативність, а інші – меншу»), відповідно відмінності у складанні та виконанні індивідуального кар'єрного плану, відмінності в залежності від місця проживання.

Питання 5. На вашу думку, якою інформацією чи заходом можна покращити якість алгоритму?

Відповідаючи на питання 5 експерти запропонували свої варіанти покращення якості алгоритму. Зокрема пропозиції стосувались внесення додаткових заходів чи методів. Експерт 1 зазначає про можливі зміни, а саме додати інтерактивну вправу щодо власного досвіду і планів кар'єрного планування на першому етапі; між 6 та 7 пунктами розписати детально про

допомогу в складанні кар'єрного плану; а перед діагностикою на виході провести захід з презентації власних історій про те, що за цей час відбулось. Експерт 2 рекомендує додати інформацію про професію групи, тобто скласти «Професіограми» конкретної професії групи чи здобувача освіти. Проаналізувавши етапи алгоритму члендж-ініціативи експерт 4 пропонує включити даний алгоритм в навчальний план спеціальності або в робочу програму, виділивши на це час в регламенті роботи групи.

Питання 6. Ознайомившись з алгоритмом, що для Вас є незрозумілим у його наповненні?

Всі етапи алгоритму члендж-ініціативи як інструмента кар'єрного радника у роботі з здобувачами освіти є зрозуміло описані для кожного з залученого експерта. Але й виникли певні питання щодо використання алгоритму. А саме:

- 1) Коли (на якому курсі) може складатися індивідуальний кар'єрний план?
- 2) Скільки часу надається для розуміння алгоритму, підготовки та складання індивідуального кар'єрного плану?
- 3) На який термін можна складати кар'єрний план та чи може він бути актуальним після навчання?

На ці питання можна відповісти, що кар'єрний план можна складати на будь-якому з курсів відповідно основної мети плану та можливостей; взагалі термін члендж-ініціативи визначається як місяць, але при цьому кінець члендж-ініціативи припадає на період часткового виконання кар'єрного плану, і тому показовим є також перехід від співуправлінської діяльності учнів з їх кар'єрними радниками до самоуправлінської діяльності учнями. Кар'єрний план складається відповідно цілей здобувачів освіти, ми обговорюємо термін від місяця до півроку, кар'єрний план є актуальним не тільки під час навчання і не тільки для здобувачів освіти.

Питання 7. Чи потрібна і яка потрібна додаткова інформація, у якому форматі до алгоритму?

Експерти зазначають, що алгоритм достатньо насичений інформацією, але при цьому можна оформити «додатки, в яких можуть бути зазначені (описані) методики, вправи» та деталізувати дедлайн челендж-ініціативи.

Питання 8. На скільки запропонований нами алгоритм є актуальним та відповідає потребам здобувачів освіти в цілому, на вашу думку чи спостереження?

Щодо питання 8, експерти мають спільну думку, що алгоритм відповідає потребам здобувачів освіти та є актуальним, адже «його впровадження буде слугувати підвищенням рівня обізнаності в майбутній професії, зацікавленості формувати мотивацію на успіх», та «не всі свідомі при обранні місця навчання». Також експерти зазначають про актуальність алгоритму не лише такій ЦА як здобувачі ПТО, а й здобувачі інших навчальних закладів.

«Пізнавальний інтерес учнів може бути ситуативним і швидко зникати, проте різноманітність підходів, їх прикладний характер, розроблення індивідуальних планів і відслідковування змін у рівні пізнавальної активності, запропоновані в алгоритмі, підвищуватимуть рівень стійкості пізнавальних здібностей» (Експерт 3), даний коментар експерта знову ж таки підтверджує актуальність і засвідчує результативність челендж-ініціативи.

Додатково було запропоновано оновити кейси діагностичних ситуацій до теперішніх реалій.

Питання 9. Яка Ваша загальна оцінка алгоритму, як продукту з роботи зі здобувачами освіти?

Експерти оцінюють алгоритм челендж-ініціативи як інструмент кар'єрного радника у роботі зі здобувачами освіти як цікавий, актуальний та корисний продукт з використанням творчого підходу на відмінно.

Відповідно проаналізованих коментарів експертів та їх пропозиціям було вдосконалено основні етапи алгоритму та додатково створено документи щодо опису використаних методів (Додаток В) та етапів створення «Професіограми» (Додаток Г). Наразі основними етапами алгоритму челендж-ініціативи як інструмента кар'єрного радника у роботі зі здобувачами освіти є такими:

1) інформаційний захід з метою ознайомити ЦА з поняттями: мотивація, потреба, пізнавальна активність, індивідуальний кар'єрний план, важливість розвитку рівнів мотивації, пізнавальної активності та її роль у розробленні індивідуального кар'єрного плану, прокрастинація;

2) проведення діагностичного завдання на визначення рівня пізнавальної активності на вході та виході члендж-ініціативи;

3) оцінка балансу сфер життя;

4) проведення діагностичних вправ щодо особистих характеристик, збір учнями інформації про себе для індивідуальних кар'єрних планів);

5) проведення мотиваційних вправ;

6) інформаційний захід щодо практичної самостійної роботи з написання індивідуальних кар'єрних планів;

7) створення «Професіограми» конкретної професії групи чи здобувача освіти;

8) надання додаткової допомоги у процесі написання індивідуального кар'єрного плану від наставника чи кар'єрного радника;

9) мотиваційна зустріч;

10) розроблення індивідуального кар'єрного плану здобувачами професійно-технічної освіти з кар'єрними радниками;

11) презентація власних досвідів реалізації своїх індивідуальних кар'єрних планів;

12) повторне проведення діагностичного завдання.

Тобто, відповідно коментарям експертів було додано пункти 7, 8 та 11. Заходи даних пунктів (7 та 8) передбачають надання більш розгорнутої інформації учням про свою спеціальність та процесу написання\реалізування індивідуального кар'єрного плану. Щодо пункту 11, експертом було запропоновано додати захід з презентації вже виконаних активностей відповідно індивідуальних кар'єрних планів.

Висновки до 2 розділу

У процесі реалізації практичної частини дослідження було спроектовано алгоритм челендж-ініціативи як інструмента кар'єрного радника у роботі з учнями ПТО в умовах дистанційного навчання. Даний алгоритм передбачає спільну діяльність кар'єрного радника та здобувача освіти відповідно етапів челендж-ініціативи. Випробувавши заходи алгоритму челендж-ініціативи було отримано результати змін рівнів пізнавальної активності учнів ПТО, 6% учнів вдалось підвищити свій рівень пізнавальної активності відповідно критеріям оцінки змін, не дивлячись на короткий термін та всі бар'єри, які були під час дистанційного навчання. Також, 50% учнів ПТО після челендж-ініціативи висловили власне бачення своїх можливих дій у діагностичній вправі, чого не спостерігалось спочатку, що розглядаємо як певний прояв поступового процесу розвитку пізнавальної активності. Тобто алгоритм челендж-ініціативи як інструмент кар'єрного радника у роботі з здобувачами освіти має вплив на позитивні зміни рівня пізнавальної активності. Також потрібно брати до уваги можливість ситуаційного підвищення рівня пізнавальної активності молоді відповідно видів діяльності, що використовується та процесу стійкості результатів такої спільної роботи кар'єрного радника зі здобувачами освіти. Наявні ознаки змін можуть свідчити, що подальша робота кар'єрних радників та учнів ПТО має забезпечити розвиток вищого рівня ПА.

Під час виконання практичної частини дослідження, завданням стояло також організувати і здійснити експертне опитування щодо алгоритму челендж-ініціативи як інструмента кар'єрного радника у роботі із здобувачами освіти. Дана діяльність відбулась шляхом залучення 5 експертів Сумського державного університету, які мають багаторічний досвід роботи в якості куратора академічних груп. Надалі, відповідно коментарів експертів, було доопрацьовано етапи алгоритму челендж-ініціативи та створено допоміжні документи. Дані зміни передбачають покращення якості використання даного алгоритму, кар'єрними радниками у роботі зі здобувачами освіти.

Висновки

В межах кваліфікаційної роботи, присвяченої алгоритму челендж-ініціативи як інструменту кар'єрного радника у роботі зі здобувачами освіти, нами було реалізовано теоретичну і практичну частини.

1. У теоретичній частині було проаналізовано нормативно-правову базу для визначення рамок дослідження. Зокрема, закони України «Про соціальні послуги», «Про освіту», «Про зайнятість населення», накази Міністерства освіти і науки України, накази Міністерства соціальної політики України, постанову Кабінету Міністрів України «Про реалізацію експериментального проекту щодо впровадження нової моделі надання клієнтоорієнтованих послуг центрами зайнятості». Згідно Закону України «Про соціальні послуги», було визначено послугу дослідження, а саме консультування. Проаналізувавши Державний стандарт соціальної послуги консультування було визначено рамки дослідження, а саме процес надання послуги під час розгляду та розробки алгоритму челендж-ініціативи як інструмента кар'єрного радника у роботі з учнями ПТО. Робота спрямована на послугу консультування, орієнтованого на виконання завдання, - консультування, покликане допомогти отримувачу подолати визначені складні життєві обставини через постановку послідовних завдань, виконання яких забезпечує досягнення бажаної мети.
2. Також було проаналізовано особливості цільової аудиторії, а саме здобувачів професійно-технічної освіти, з точки зору їх потреб для визначення особливостей челендж-ініціативи як інструмента кар'єрного радника у роботі із здобувачами освіти. Нами було розроблено узагальнений профіль аналізу можливостей групи учнів ПТО із зображенням основних особливостей ЦА відповідно попередніх досліджень. А саме те, що в учнів переважає лінивість та не виражена мотивація на успіх (67%), а в результаті є ризики нереалізованості в різних сферах життя. Але при цьому, важливим є те, що 89% залучених

здобувачів ПТО націлені на зміни у своєму житті. А також виявлено, що здобувачів ПТО можна вважати специфічною групою проаналізувавши фактори вразливості з якими стикаються учні. Цими факторами є поява нових потреб, особливо фінансових, учні отримують нові ролі, змінюють інтереси, але часто при цьому лінуються та не мають бажання дізнаватись чи займатись поза навчальною діяльністю учбового закладу, розвиваючи свій рівень пізнавальної активності.

Додатково в реалізації алгоритму челендж-ініціативи було знайдено бар'єри у роботі кар'єрного радника зі здобувачами ПТО: відсутність доступу студента до мережі Інтернет, відсутність у студента необхідного для початку роботи репродуктивного рівня пізнавальної активності, відсутність досвіду продуктивної співпраці між конкретним викладачем і студентом; бар'єри в залежності від віку, активності, різних здібностей, інтересів та досвіду.

3. Проаналізувавши поняття «кар'єрний радник», «індивідуальний кар'єрний план», наявні теорії та практики було визначено структуру челендж-ініціативи. А саме, було визначено основні етапи, які мають бути під час написання та реалізації «індивідуального кар'єрного плану» і при цьому дана діяльність відповідає функціям кар'єрного радника. Зокрема, основними етапами є консультація клієнта, тематичні семінари, пошук підходящої роботи, професійне навчання (перенавчання) із врахуванням результатів професійної діагностики, професійного профілювання.
4. Проаналізувавши існуючі поняття пізнавальної активності, можна зазначити, що ПА вважається фактором покращення та показником ефективності, результативності навчальної діяльності. Саме ПА стимулює розвиток таких якостей, як самостійність, саморозвиток та пошуково-творчій підхід до навчання. Щодо рівнів пізнавальної активності, їх виділяють 3: репродуктивно-фактологічний, описово-

пошуковий та творчий. Відповідно змісту поняття та рівнів було виокремлено показники (критерії) оцінки результатів челендж-ініціативи.

5. Нами було виявлено етичну дилему, у ситуації доступності послуг нашої ЦА, а саме щодо онлайн роботи з учнями не розробляючи варіанту залученості учнів ПТО офлайн. Дилема виявляється у тому, що з одного боку ми налаштовуємо ЦА на активну діяльність, легкі, цікаві справи з вільним часом їх виконання, а з іншого, не розробляємо варіанту залученості осіб у яких немає онлайн доступу.

Виходячи із цього, можна запропонувати такі варіанти вирішення дилеми: залучення викладачів/соціальних педагогів/вихователів до процесу онлайн та офлайн активностей відповідно доступності ЦА; розробку та реалізацію декількох форм проведення заходу, не виключаючи при цьому регулярний зворотний телефонний зв'язок з учнями. Таким чином ми зможемо охоплювати більшу кількість ЦА, точніше вивчивши потреби чи особливості перед, в час та після проведених активностях.

6. Відповідно до основної мети даної роботи, нами було спроектовано алгоритм челендж-ініціативи як інструмента кар'єрного радника у роботі з учнями ПТО в умовах дистанційного навчання. Даний алгоритм включає в себе діагностику на вході/виході алгоритму, цілі, мотиваційна складова, основні справи. Алгоритм включає в себе такі етапи:

- 1) інформаційний захід (координаційна зустріч),
- 2) діагностичне завдання на початку челендж-ініціативи,
- 3) оцінка балансу сфер життя,
- 4) діагностичні справи щодо особистих характеристик,
- 5) мотиваційні справи,
- 6) інформаційний захід щодо практичної самостійної роботи,
- 7) «жива бібліотека»,
- 8) діагностичне завдання в кінці челендж-ініціативи.

Надалі нам вдалось випробувати алгоритм челендж-ініціативи разом з

учнями ДНЗ «Сумський хіміко-технологічний центр професійно-технічної освіти». Згідно результатів челендж-ініціативи досліджено, що дана діяльність має вплив на розвиток рівня пізнавальної активності учнів та учениць професійно-технічної освіти, адже за такий невеликий термін активної роботи вдалось 6% молоді перейти від рівня «до репродуктивного» до рівня «репродуктивного». Отже, було виявлено певні ознаки репродуктивного рівня ПА, що мають бути закріплені та надалі розвинені в подальшій роботі кар'єрних радників та учнів ПТО до творчого рівня ПА. Також, 50% учнів ПТО після челендж-ініціативи висловили власне бачення своїх можливих дій у діагностичній вправі, що розглядаємо як певний прояв поступового процесу розвитку пізнавальної активності.

Окремої уваги потребує питання усунення бар'єрів щодо доступу до мережі Інтернет та дистанційного навчання певного відсотка учні професійно-технічної освіти. Також, потрібно брати до уваги можливість ситуаційного підвищення рівня пізнавальної активності молоді відповідно видів діяльності, що використовується та процесу стійкості результатів такої спільної роботи кар'єрного радника зі здобувачами освіти.

7. Нами було організоване експертне опитування щодо алгоритму челендж-ініціативи як інструмента кар'єрного радника у роботі із здобувачами освіти. До експертної оцінки було залучено 5 експертів Сумського державного університету. Надалі, відповідно коментарів експертних кураторів, а саме було враховано рекомендації додати проміжні етапи під час роботи з індивідуальним кар'єрним планом. Дані зміни передбачають покращення якості використання даного алгоритму, кар'єрними радниками чи наставниками у роботі зі здобувачами ПТО, а саме було враховано рекомендації додати проміжні етапи під час роботи з індивідуальним кар'єрним планом – це додаткова допомога від радника чи наставника під час написання та презентації виконаного під час

часткової реалізації плану; створення документів опису використаних методів та етапів розробки професіограми.

Рекомендації

На підставі виконаного дослідження сформульовані такі рекомендації.

1. Для кураторів академічних груп здобувачів освіти, які виконують функції кар'єрних радників. Проаналізувавши виконані дослідження, було виявлено, що питання розвитку рівня пізнавальної активності здобувачів ПТО є актуальним. Тому, рекомендується використовувати алгоритм челендж-ініціативи як інструмента кар'єрного радника у роботі зі здобувачами освіти. Систематично співпрацювати з учнівськими та студентськими групами на кураторських годинах, проводити міні-лекції, інтерактивні заняття відповідно етапів челендж-ініціативи для підвищення рівня пізнавальної активності та в результаті більшої активності у процесі навчальної діяльності. Додатково розглянути можливість введення у виховні та навчальні програми навчального закладу написання індивідуальних навчальних планів до курсу навчання та допомагати здобувачам освіти реалізовувати свої плани.

Також актуальним є використовувати онлайн формати роботи, але при цьому потрібно заздалегідь проаналізувати можливі бар'єри у подібній діяльності.

2. Для представників центрів зайнятості, а саме кар'єрних радників та співробітникам профорієнтаційного відділу, які надають послуги зареєстрованим клієнтам чи на місцях професійно-технічних закладів освіти. Рекомендується використовувати у своїй діяльності додаткові, допоміжні методи, що сприятимуть підвищенню рівня пізнавальної активності та рівня мотивації клієнтів до трудової діяльності чи навчальної діяльності (перенавчання відповідно можливостей центрів зайнятості). Зокрема, під час написання індивідуального кар'єрного плану клієнтів, інтегрувати у роботу попередньо методика, що збільшать якість виконання та мотивації до виконання даного складеного плану

(наприклад, «Колесо життєвого балансу», «Картка бажань»). Розвивати співпрацю з закладами освіти з метою професійної орієнтації.

3. Для здобувачів освіти, зокрема професійно-технічної освіти рекомендується використовувати індивідуальний кар'єрний план, скласти його відповідно курсу та цілей своєї основної діяльності. Під час даної роботи потрібно звертати увагу, на особисті можливості, реальність та результативність запланованих заходів. Надалі, в період самостійної роботи з кар'єрним планом, бути наставником для себе або спілкуватись з знайомим, що може виступати наставником, або у процесі «живої бібліотеки» отримувати для себе поради, відповідно вже існуючого досвіду.

Список використаних джерел:

1. Закон України «Про вищу освіту». [Електронний ресурс]. – Режим доступу: <https://zakon.rada.gov.ua/laws/show/1556-18#Text>.
2. Закон України «Про зайнятість населення» від 27.05.2022 № 24. [Електронний ресурс]. – Режим доступу: <https://zakon.rada.gov.ua/laws/show/5067-17#Text>.
3. Закон України «Про соціальні послуги» від 27.04.2022 № 18. [Електронний ресурс]. – Режим доступу: <https://zakon.rada.gov.ua/laws/show/2671-19#Text>.
4. Наказ Міністерства Соціальної Політики України «Про затвердження Державного стандарту соціальної послуги консультування» від 02.07.2015 № 678. [Електронний ресурс]. – Режим доступу: <https://zakon.rada.gov.ua/laws/show/z0866-15#Text>.
5. Наказ Про затвердження Етичного кодексу спеціалістів із соціальної роботи України від 09.09.2005 [Електронний ресурс]. – Режим доступу: <https://zakon.rada.gov.ua/rada/show/v1965643-05#Text>.
6. Постанова Кабінету Міністрів України від 28.10.2021 № 1121 «Про реалізацію експериментального проекту щодо впровадження нової моделі надання клієнтоорієнтованих послуг центрами зайнятості». [Електронний ресурс]. – Режим доступу: <https://zakon.rada.gov.ua/laws/show/1121-2021-%D0%BF#Text>.
7. Бланк Т. В. Формування позитивної мотивації як фактору успіху навчальної діяльності молодших школярів / Т.В. Бланк // Початкове навчання та виховання: наук.-метод. Журн. – Харків : Основа. – 2009. – С. 3.
8. Гевко О. Активізація навчально-пізнавальної діяльності учнів на уроках у загальноосвітній школі [Текст] / О. Гевко – 2014. – С. 51-52.
9. Глобальні етичні принципи соціальної роботи. [Електронний ресурс]. – Режим доступу: <https://grani-print.dp.ua/index.php/jaysrt/article/view/135>.

10. Глущенко К. І. Аналіз впливу матеріального становища сім'ї учнів на навчання шляхом використання методу фокус-групи [Текст]: курсова робота із дисципліни «Методи організації соціальних досліджень» / К.І. Глущенко – 2020. – 46 с.
11. Докучина Т. О. Мотивація навчання як запорука стимулювання учнів до досягнення успіху [Текст] / Т. О. Докучина. – 2011. – С. 32.
12. Дружинин В. Н. Психология общих способностей [Текст]: учебное пособие для бакалавриата, специалитета и магистратуры / В. Н. Дружинин. –Москва : Издательство Юрайт, 2019. – С 258-260.
13. Эльконин Д.Б.. Возрастная периодизация. [Електронний ресурс]. – Режим доступу.: <http://www.studfiles.ru/preview/3005543/>.
14. Korol S., Zinchenko A., Hlushchenko K. «Individual curriculum» as a way of planning by students of vocational and technical education of their employment [Електронний ресурс] / ScienceRise: Pedagogical Education, 2021. – 6 (45). 18-23 / – Режим доступу: <http://dx.doi.org/10.15587/2519-4984.2021.248072>
15. Лозова В. І. Цілісний підхід до формування пізнавальної активності школярів. Х.: «ОВС», 2000. 164 с.
16. Лукашевич М.П., Семигіна Т.В., Соціальна робота: теорія і практика. Київ: Коровела, 2015. с.86-87.
17. Lynes T. *William Beveridge*, in: P. Barker (Ed.), *Founders of the welfare state*. London: Heinemann. – 1984. – С. 90-97.
18. Мухина В. С. Возрастная психология. Феноменология развития. М.: Академия, 2007. 640 с.
19. Набока Б. Пізнавальна діяльність як основа розвитку особистості учня. Кіровоград [Електронний ресурс] / Б. Набока – С. 113. – Режим доступу до ресурсу: <https://core.ac.uk/download/pdf/83099927.pdf>.
20. Професії. Кар'єрний радник 20.03.2020. [Електронний ресурс]. – Режим доступу: <https://osvita.ua/proforientation/profession/71868/>.

21. Реан А. А. Психология личности: Социализация, поведение, общение [Текст] / А. А. Реан. – СПб., прайм-ЕВРОЗНАК ; М.: ОЛМА-Пресс, 2004.
22. Словник педагогічних термінів. Педагогіка у запитаннях і відповідях [Електронний ресурс] / Навчальні матеріали онлайн. – Режим доступу: https://pidru4niki.com/pedagogika/slovník_pedagogichnih_terminiv.
23. Словник української мови. Академічний тлумачний словник [Електронний ресурс]. – Режим доступу: <http://sum.in.ua/s/vrazlyvyj>.
24. Словник української мови: в 11 томах. – Том 7, 1976. [Електронний ресурс]. – Режим доступу: <http://sum.in.ua/s/potreba>.
25. Собаєва О.В. Активізація пізнавальної діяльності студентів в умовах дистанційного навчання: Автореф. дис...канд. пед. наук: 13.00.09 [Текст] / О.В. Собаєва ; Харк. держ. пед. ун-т ім. Г.С. Сковороди. – Х., 2001. – 19 с.
26. Социальная работа с подростками с опорой на сильные стороны: практ.пособ. / А.П. Павловский. – К., 2015. - 108 с.
27. Стожок Л. Г. Соціальна вразливість та її особливості в період кризи [Текст] / Л. Г. Стожок. – 2010. – С 354-355.
28. Тарасенкова Н. А. Прийоми формуванні творчої особистості учня у навчанні математики / Розвиток інтелектуальних умінь і творчих здібностей учнів та студентів у процесі навчання дисциплін природничо-математичного циклу «ІТМ*плюс – 2021»: матеріали IV Міжнародної науково-методичної конференції (11-12 листопада 2021 р., м. Суми) / упорядн. Чашечникова О.С. – Суми : ФОП Цьома С.П., 2021. – С.66-67.
29. Терлецька Л. Формування навчально-пізнавальної активності учнів у контексті реалізації мети і завдань української освіти [Електронний ресурс] / Л. Терлецька. – 2014. – С. 130. Режим доступу: https://dspu.edu.ua/sites/youngsc/AQGS/2014_9/pedagogy/129-134.pdf.

Додаток А

Документ експертної оцінки

Добрий день!

Просимо Вас, ознайомитись із запропонованим нами алгоритмом челендж-ініціативи як інструмента кар'єрного радника у роботі із здобувачами професійно-технічної освіти, та надати експертну оцінку відповідно перелічених питань! Дякуємо!

Даний алгоритм було розроблено у ході виконання практичної частини курсової роботи для співпраці з учнями професійно-технічної освіти. На даний момент, немає можливості взаємодії з даною цільовою аудиторією, тому, просимо Вас проаналізувати саме алгоритм челендж-ініціативи як інструменту кар'єрного радника в роботі із здобувачами освіти.

Метою даної челендж-ініціативи є розвинути рівень пізнавальної активності здобувачів професійно-технічної освіти та відповідно заходам за алгоритмом челендж-ініціативи описати індивідуальний кар'єрний план учнів з кар'єрними радниками.

Для проектування алгоритму було виокремлено такі складові: діагностика на вході/виході алгоритму, цілі, мотиваційна складова, основні вправи. Таким чином було отримано алгоритм:

- 1) інформаційний захід з метою ознайомити ЦА з поняттями: мотивація, потреба, пізнавальна активність, індивідуальний кар'єрний план, важливість розвитку рівнів мотивації, пізнавальної активності та її роль у розробленні індивідуального кар'єрного плану, прокрастинація - надання інформаційних відео та слайдів щодо використаних понять, для розуміння ЦА відмінності термінів та їх особливостей;
- 2) проведення діагностичного завдання на визначення рівня пізнавальної активності на вході та виході челендж-ініціативи (аналіз проблемної ситуації) відповідно таблиці рівнів.
- 3) оцінка балансу сфер життя (наприклад, використання методики «Колесо життєвого балансу» - сфери: духовність, здоров'я, оточення - друзі, сім'я - стосунки, саморозвиток фінанси, відпочинок, самореалізація - для розуміння рівня задоволеності тієї чи іншої сфери життя, для визначення необхідної діяльності в кар'єрному плані;
- 4) проведення діагностичних вправ щодо особистих характеристик, збір учнями інформації про себе для індивідуальних кар'єрних планів (пункт 6) (наприклад, «Картка бажань» - заповнення картки бажань, відповідаючи на запитання відповідно до вправи; «Лінія життя» - заповнення графіку життя від народження до старості аналізуючи позитив та негатив, що переважає, які зміни необхідно робити; дискусія «Мої життєві плани» - обговорення можливих дій, змін, за якими кроками це буде відбуватись);
- 5) проведення мотиваційних вправ (наприклад, «Я відмінно вмію» - аналізування ЦА своїх вмінь та навичок, які вдало використовують та розвивають; «Відчуття потоку М. Чикзентміхалі» - оцінка можливостей, позитивних та негативних емоцій та почуттів, що відчуваємо при тій чи іншій діяльності, що мотивує);
- 6) інформаційний захід щодо практичної самостійної роботи з написання індивідуальних кар'єрних планів з урахуванням дій розвитку сфер життя для балансу, відповідно до отриманих учнями результатів методик 3 та 4 пункту. Наприклад, можлива інформація: пошук та методи пошуку в Інтернеті, типи інформації в Інтернеті - проведення навчально-пошукової вправи з написання індивідуального кар'єрного плану, відповідно до "Колеса балансу" однієї зі сфер життя.
- 7) мотиваційна зустріч (наприклад, «жива бібліотека» - запрошення однолітка ЦА з успішною історією розвитку тієї чи іншої сфери життя, відповідно балансу життя та індивідуального кар'єрного плану);
- 8) розроблення індивідуального кар'єрного плану здобувачами професійно-технічної освіти з кар'єрними радниками та процес його реалізації;
- 9) повторне проведення діагностичного завдання (пункт 2), рекомендовано використовувати ту ж проблемну ситуацію, для аналізу змін у висловлюваннях ЦА та визначення змін у рівні пізнавальної активності)

З урахуванням того, що практика відбувалася в умовах карантинних обмежень пандемії COVID-19 та застосування дистанційних технологій, для реалізації розробленого алгоритму було

обрано форму челендж-ініціативи. Під челендж-ініціативою розуміємо активну діяльність у формі завдань (викликів) з цільовою аудиторією у визначений термін із закликом до учнів щодо розвитку їх пізнавальної активності та інтересу до поза навчальної діяльності, розвитку різних сфер життя.

Для чіткого розуміння потреб ЦА, ми розробили профіль можливого особистого вибору учнів, на якому відображено основні особливості ЦА (Рисунок 1).

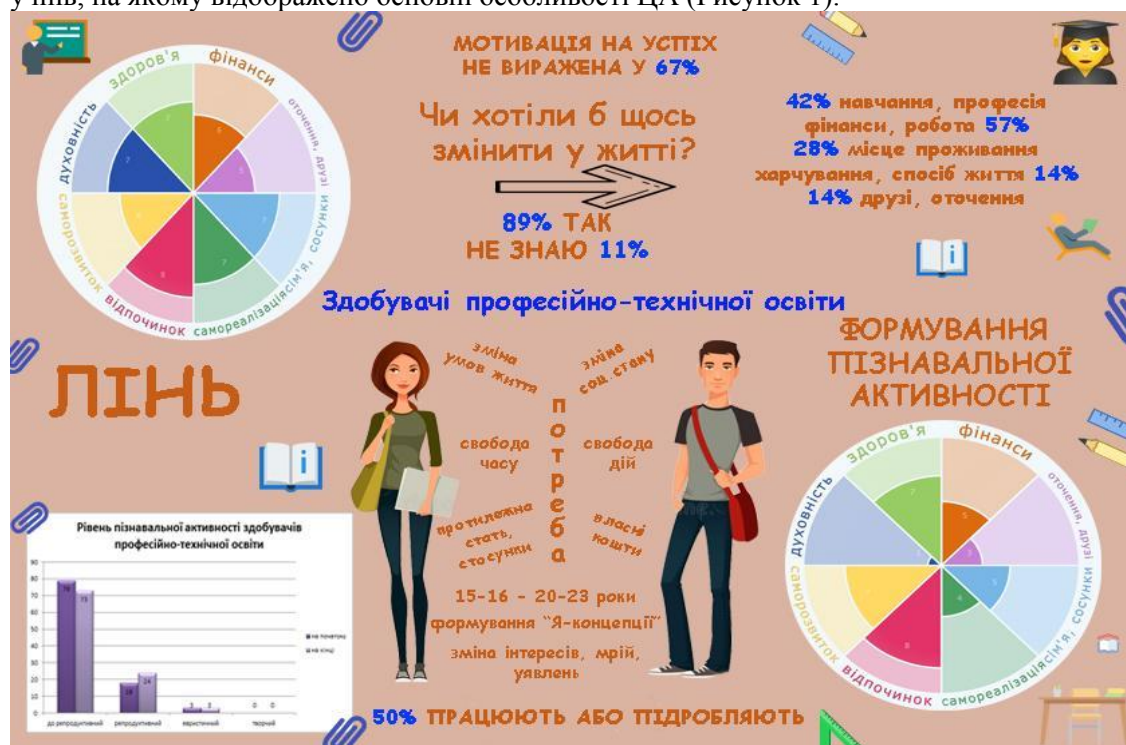


Рисунок 1 - Профіль можливого особистого вибору здобувачів професійно-технічної освіти

Проаналізувавши створений алгоритм челендж-ініціативи як інструмента кар'єрного радника у роботі із здобувачами професійно-технічної освіти, просимо Вас надати експертну оцінку, відповівши на наступні питання:

Питання для експертної оцінки

1. Як ви вважаєте, запропонований алгоритм може впливати на розвиток рівня пізнавальної активності людини?
2. На скільки реалістичним є використання запропонованого алгоритму в роботі з учнями чи студентами та їх наставників (кар'єрний радник, вихователь, викладач, соціальний педагог, знайомі, самостійне виконання)?
3. Чи можете ви ідентифікувати певні бар'єри використання даного алгоритму у роботі зі здобувачами освіти?
4. На Вашу думку, чи мають бути певні відмінності алгоритму для окремих осіб (категорій) здобувачів освіти?
5. На вашу думку, якою інформацією чи заходом можна покращити якість алгоритму?
6. Ознайомившись з алгоритмом, що для Вас є незрозумілим у його наповненні?
7. Чи потрібна і яка потрібна додаткова інформація, у якому форматі до алгоритму?
8. На скільки запропонований нами алгоритм є актуальним та відповідає потребам учнів професійно-технічних спеціальностей, здобувачів освіти в цілому, на вашу думку чи спостереження?
9. Яка Ваша загальна оцінка алгоритму, як продукту з роботи зі здобувачами освіти?

Додаток Б

Аналіз експертної оцінки

Експерт - Питання	Експерт 1	Експерт 2	Експерт 3	Експерт 4	Експерт 5
1 Як ви вважаєте, запропонований алгоритм може впливати на розвиток рівня пізнавальної активності людини?	Так	Запропонований алгоритм може позитивно впливати на розвиток рівня пізнавальної активності людини, зокрема майбутнього спеціаліста.	Використання запропонованого алгоритму значною мірою підвищить рівень пізнавальної активності, адже використовуються методики та вправи різного спрямування, які спонукають до пізнання, до пошуку нової інформації, до творчої діяльності, мотивують розвивати свої навички та вміння.	Так, запропонований алгоритм може впливати, тому що мова йде про мотивацію та успіх, про планування, про спосіб життя, а саме освіту, роботу, сім'ю та дітей, здоров'є.	Думаю, що так.
2 Наскільки реалістичним є використання запропонованого алгоритму в роботі з учнями чи студентами та їх наставників (кар'єрний радник, вихователь, викладач, соціальний педагог, знайомі, самостійне виконання)?	Чому б ні, реалістично, але варто дати пакет расшифровок перелічених методів	Запропонований алгоритм, на мою думку, є реалістичним, доступним та цікавим у використанні в роботі з учнями чи студентами та їх наставників (кар'єрний радник, вихователь, викладач, соціальний педагог, знайомі, самостійне виконання).	Вправи алгоритму підійдуть для роботи кар'єрних радників, вихователів, викладачів та соціальних педагогів з учнями чи студентами, всі категорії учасників в процесі придбають нові і вдосконалять колишні способи навчання. Можливе самостійне виконання або використання алгоритму в роботі зі знайомими, якщо діагностичні вправи є адаптованими для цього.	Так, як повинна бути зацікавленість учня до даної форми роботи, то і наставник повинен бути. На перших етапах може бути організаційна робота з викладачем, куратором щодо актуалізації та бажання виконувати. І для мотивації можуть бути бали, проведення заходів, реалізація проєктів, знайомство з роботодавцями, проходження практики.	Думаю, що цілком реалістичний.
3 Чи можете ви ідентифікувати певні бар'єри використання даного алгоритму у роботі зі здобувачами	Відсутність доступу студента до мережі Інтернет, відсутність у студента необхідного для початку роботи	У своїй роботі я спробую ідентифікувати певні бар'єри використання даного алгоритму у професійному становленні здобувачів	Бар'єри можуть виникати в залежності від віку, активності, різних здібностей та інтересів, різного досвіду і рівня пізнавальної	На використання даного алгоритму студентом/учнем можуть впливати: а) мотивація (рівень зацікавленості); б) відвідування занять;	Он-лайн режим роботи.

освіти?	репродуктивного рівня пізнавальної активності, наявність у студента власних альтернативних уявлень про побудову кар'єри, відсутність досвіду продуктивної співпраці між конкретним викладачем і студентом	освіти.	активності здобувачів освіти. Проте, на мою думку, вправи алгоритму можна підлаштовувати та видозмінювати, розширяти чи звужувати їх перелік в залежності від групи учнів чи студентів.	в) успішність; г) позанавчальна діяльність.	
4 На Вашу думку, чи мають бути певні відмінності алгоритму для окремих осіб (категорій) здобувачів освіти?	Безперечно, так.	Певні відмінності алгоритму для окремих осіб (категорій) здобувачів освіти можуть стосуватися роботи зі студентами на різних курсах навчання, тобто таку роботу можна проводити не лише на 1 курсі, а і на інших курсах.	Так, відмінності мають бути, в кожній групі здобувачів освіти певні вправи і методики даватимуть більшу результативність, а інші – меншу.	Відмінностей в самому алгоритмі для окремих категорій здобувачів освіти може і не бути. А будуть у складанні та виконанні індивідуального кар'єрного плану.	Так. Багато може залежати від того в якій школі, в якому місті, в кому ВНЗ, сільська чи міська місцевість тощо.
5 На вашу думку, якою інформацією чи заходом можна покращити якість алгоритму?	На першому етапі не лише інформацію надавати, але й якусь інтерактивну вправу щодо власного досвіду і планів з кар'єрного планування Між 6-7 пунктами детальнішу роботу щодо допомоги в складанні кар'єрного плану. Перед діагностикою – презентація власних історій про те, що за цей час відбулося.	Покращити якість алгоритму можна інформацією про професію, тобто складанням Професіограми конкретної професії.	Алгоритм гарно продуманий і скомпонований, містить різні елементи, методики і вправи. Покращити його можна лише в процесі впровадження і використання зі здобувачами освіти.	Алгоритм челендж-ініціативи можна включити в навчальний план спеціальності або в робочу програму з виділенням на таку роботу в регламенті певної кількості годин та балів для оцінювання.	Складно сказати. Давно не спілкувався зі здобувачами з інших ВНЗ.
6 Ознайомившись з алгоритмом, що для Вас є незрозумілим у його наповненні?	Все зрозуміло	Алгоритм розроблено та оформлено доступно та зрозуміло.	Все зрозуміло.	Коли (на якому курсі) може складатися індивідуальний кар'єрний план? Скільки часу надається для розуміння алгоритму, підготовки та складання	Питань не виникло.

				індивідуального кар'єрного плану? На який термін можна скласти кар'єрний план та чи може він бути актуальним після навчання?	
7 Чи потрібна і яка потрібна додаткова інформація, у якому форматі до алгоритму?	Коли дивлюсь лише алгоритм, то не розумію, на скільки часу його розраховано.	Додаткової інформації не потребує, у формулюванні алгоритму інформації достатньо.	Ні, не потрібна.	До алгоритму (можливо) потрібно зробити додатки, в яких можуть бути зазначені (описані) методики («Колесо життєвого балансу»), вправи («Картка бажань», «Лінія життя», «Мої життєві плани», «Відчуття потоку М. Чикзентміхалі»).	Вважаю, що ні. Ускладнювати не треба.
8 На скільки запропонований нами алгоритм є актуальним та відповідає потребам учнів професійно - технічних спеціальностей, здобувачів освіти в цілому, на вашу думку чи спостереження?	Актуальний, потреба є, але потрібно оновити до теперішніх реалій кейси діагностичних ситуацій	Запропонований алгоритм є актуальним, відрізняється новизною та відповідає потребам учнів професійно-технічних спеціальностей, здобувачів освіти в цілому. Його впровадження буде слугувати підвищенням рівня обізнаності в майбутній професії, зацікавленості, формувати мотивацію на успіх.	Алгоритм є актуальним і відповідає потребам здобувачів освіти. Пізнавальний інтерес учнів може бути ситуативним і швидко зникати, проте різноманітність підходів, їх прикладний характер, розроблення індивідуальних планів і відслідковування змін у рівні пізнавальної активності, запропоновані в алгоритмі, підвищуватимуть рівень стійкості пізнавальних здібностей.	Алгоритм челендж-ініціативи може бути актуальним навчальним закладам ліцеям/училищем, коледжем/технікумом і вищим навчальним закладам та всім спеціальностям, в тому числі і професійно-технічним.	Думаю, що актуальний. Не всі свідомі при обрання місця навчання.
9 Яка Ваша загальна оцінка алгоритму, як продукту з роботи зі здобувачами освіти?	Творчий підхід автора і підкріпленість конкретними методиками дають алгоритму шанси на життя	Пропоную загальну оцінку алгоритму, як продукту з роботи зі здобувачами освіти – відмінно.	Моя оцінка «відмінно» - продукт цікавий, актуальний і корисний у роботі зі здобувачами освіти.	Так як даний алгоритм актуальний, цікавий та головне є продуктом бакалаврської роботи, то можна говорити про високу оцінку, тобто «відмінно».	Оцінити можна тільки на практиці.

Додаток В

Документ опису використаних методів

«Колесо життєвого балансу» – методика аналізу та планування свого життя. З його допомогою можна побачити свої слабкі місця, над якими потрібно працювати, щоб позбутись почуття незадоволеності собою і своїм життям. Його використовуємо для розуміння рівня задоволеності тієї чи іншої сфери життя, для визначення необхідної діяльності в кар'єрному плані.

Взагалі колесо життєвого балансу виглядає так (Рисунок 1):



Рисунок 1 - Приклад колеса життєвого балансу

сфери: духовність, здоров'я, оточення - друзі, сім'я - стосунки, саморозвиток фінанси, відпочинок, самореалізація, які необхідно оцінити від 1 до 10 відповідно задоволеності сфери життя. Потім оцінити наскільки колесо вийшло круглим, чи може воно поїхати та з якою швидкістю. Дану методику необхідно використовувати періодично, для аналізу змін свого життя, реалізації своїх планів.

Які перші кроки необхідно зробити, щоб підвищити рівень задоволеності цими сферами хоча б на 1 бал?

Визначте, в яких сферах життя зміни залежать тільки від вас?

Виділіть сфери, зміни в яких вимагають сприяння інших людей.

Подумайте, в якій сфері ви хотіли б почати зміни найближчим часом?

Запишіть три кроки, які ви можете зробити для виправлення ситуації в тих сегментах, де вийшов найбільш сильний перекис.

«Картка бажань» - ця вправа допоможе усвідомити і формулювати особисті цілі кожного на короткий і довготривалий період. Дана вправа націлена на бажання виконавця, і можна оцінити як бажання співпадає з реальністю, чи потрібно щось змінювати щоб життя було ідеальним як в мріях, але в реальності.

Початок вправи: Уявіть, що ви чарівник або якийсь герой, що Вам подобається та імпонує і що він може все на світі. Вам потрібно задатись питанням:

Ви уявляєте своє життя ідеальним?

Яке Ваше ідеальне життя?

Чи хотіли б ви щось змінити у своєму житті?

Щоб Ви хотіли змінити у своєму житті?

На даний момент що повинно бути іншим, що б ви хотіли змінити?

Відповіді на ці питання необхідно записати для самостійного аналізу, яке життя є ідеальним для кожного, описати його та зрозуміти що потрібно робити, чого не вистачає до ідеалу. Корисним є

також час виконання цього завдання, емоцій, що виникли, реальності чи нереальності бажань, прагнення щось змінити в минулому чи майбутньому.

«Лінія життя» - заповнення графіку життя від народження до старості аналізуючи позитив та негатив, що переважає, які зміни необхідно робити.

Дана вправа дасть можливість уявити або намалювати бажану картинку майбутнього. Для цього на аркуші паперу потрібно провести горизонтальну лінію, на якій позначаємо роки (рік народження, 5 років, 12 років, нинішній вік, 50 років, ..., 80 років), а на вертикальній графі оцінка цього періоду включаючи і здоров'я і успішність і емоційний стан. Вік до якого писати людина визначає самостійно, можна писати хоч 100 років, але чи буде змога оцінити, все осмислити (від -10 до +10).

Після оцінки учасниками, задаємо питання, на які потрібно дати відповідь: Яким є ваше життя у 80 років, потім у 50 років і т. д. – до нинішнього віку.

Аналізуються також емоції під час відповіді на запитання, ставлення до вправи. Під час виконання вправи потрібно звернути увагу на співвідношення позитивних та негативних подій, позитивне чи негативне оцінювання майбутнього, атмосферу, емоції, які виникали під час виконання завдання; тривалість його виконання

дискусія «Мої життєві плани» - обговорення можливих дій, змін, за якими кроками це буде відбуватись. Мета: визначення перспективних життєвих та професійних цілей. Дискусія щодо питань: – що ви очікуєте від свого життя, – які його цілі, – які цінності значущі, – чим пожертвували б.

«Я відмінно вмію» - аналізування ЦА своїх вмінь та навичок, які вдало використовують та розвивають. Ігрова вправа, **що розширює уявлення учасників про себе**, що підвищує впевненість і відкриває нові перспективи. Розкриває творчий потенціал, налаштовує і мотивує на подальшу роботу. Учасникам знову ж таки потрібно оцінити себе відповідно списку навичок та націлити себе на ту діяльність в якій найбільше досягнень, та звернути увагу на ті, які не задоволені, але є необхідні, над якими потрібно працювати.

Я ВІДМІННО ВМІЮ (у мене досягнення в, я знаю, гарно виходить): співати, танцювати, займатись спортом, навчатись, комунікувати з людьми, я гарний друг/подруга, смачно готую, граю на музичному інструменті, знаю детально свою спеціальність, працевлаштований, займаюсь самоосвітою, активний/а в діяльності навчального закладу (олімпіади, конкурси, практика), воджу автомобіль, самостійно заробляю гроші, я чесний/а, я веду здоровий образ життя, плавати, знаю іноземну мову, малювати, розповідати/писати вірші, писати пости, фотографувати, грати в шахи, я вмію писати або розповідати смішні історії (стендап), знаю ІТ-технологіям.

«Відчуття потоку М. Чіксентміхайі» - оцінка можливостей, позитивних та негативних емоцій та почуттів, що відчуваємо при тій чи іншій діяльності, що мотивує.

Інструкція: «У кожного з вас були в житті моменти, коли ви робили те, що вам дуже подобалося, від чого ви отримали задоволення. Спробуємо дослідити, що ви відчували в ті моменти. Згадайте один-два таких випадки. Подумки перенесіться у той час. А тепер запишіть навпроти цієї події ті почуття, які у вас тоді виникали».

Ця вправа для того, щоб виконавці зрозуміли або переконались у тому, що та діяльність яка нам подобається та приносить задоволення, і лише згадка про таку діяльність піднімає настрій, згадується про ті позитивні емоції, що можуть реально мотивувати.

Трішки історії до цієї вправи, дослідник Михай Чіксентміхайі проводив аналогічні дослідження з обдарованими людьми (спортсменами, ученими, художниками) і встановив, що для внутрішньо мотивованої діяльності характерний певний комплекс почуттів, названий ним «потік»:

- 1) відчуття повної (розумової та фізичної) включеності в діяльність;
- 2) концентрація уваги, думок, почуттів;
- 3) ясне усвідомлення мети діяльності; чітке усвідомлення того, наскільки вдало виконується робота;
- 4) відсутність тривоги з приводу можливої невдачі, помилки;
- 5) відчуття суб'єктивної зупинки часу;
- 6) втрата звичайного відчуття чіткого усвідомлення себе і свого оточення.

Ті стани, про які ви згадували, і були власне станами внутрішньо мотивації.

Додаток Г

Професіограма. Етапи створення Професіограм

Професіограма - це документ, який включає перелік науково-обґрунтованих норм і вимог професій до видів професійної діяльності, до якостей особистості фахівця, які дозволяють йому ефективно виконувати вимоги професії.

Вимоги до професіограми:

- 1) визначеність (точність, ясність, однозначність);
- 2) відповідність (повинна повною мірою розкривати специфіку професії);
- 3) повнота (достатня, щоб досягти мети, для якої вона створена).

Складання професіограми проводиться відповідно до таких принципів:

- 1) специфічність (конкретність) опису певної діяльності;
- 2) комплексність вивчення;
- 3) динамічність вивчення (з урахуванням розвитку, зміни діяльності);
- 4) системність (вивчення взаємозв'язків і взаємовпливів окремих характеристик діяльності);
- 5) ідентичність прийомів (для коректного порівняння професій);
- 6) використання якісно-кількісних методів.

Професіограма повинна містити характеристику:

- Загальних відомостей про професії (найменування, призначення, обов'язки персоналу, показники результативності праці);
- Змісту діяльності (аналіз основних завдань, особливості потоків інформації, аналіз помилок);
- Засобів діяльності (тип засобів відображення інформації і органів управління, їх розміщення, огляд, досяжність до рукояток);
- Умов діяльності (санітарно-гігієнічних, соціально-психологічних, естетичних);
- Організації діяльності (вид і величина робочого навантаження, режим праці і відпочинку);
- Суб'єкта діяльності (завантаження функцій, функціональні стану, комунікативні особливості);

Види професіограм: класифікуються на приватні, комплексні, цільові (спеціальні).

Приватні: фізіологічні (тобто те, що пов'язано зі здоров'ям, фізичними параметрами); санітарно-гігієнічні; психологічні; соціологічні; економіко-організаційні.

Цільові (спеціальні):

- 1) для професійної орієнтації та профконсультації;
- 2) для професійно-психологічного відбору;
- 3) для професійної підготовки;
- 4) для оптимізації умов і режиму діяльності;
- 5) для проектування і раціону-зації робочого місця.

Комплексна професіограма- Це всебічний опис професії та спеціальності, з використанням результатів професіографіки методами різних наук.

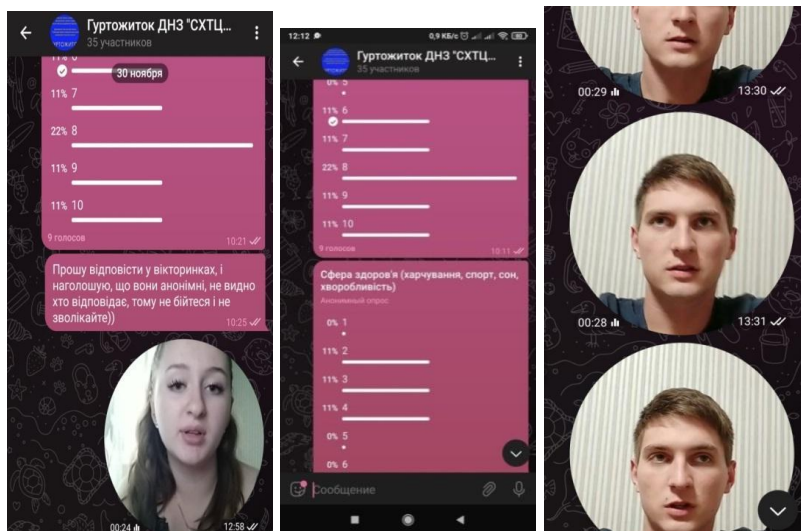
Алгоритм складання професіограми

Системна методологія забезпечує орієнтацію не тільки в організації пізнання, але й у дослідженні системного об'єкта, тому що розкриває різноманітні характеристики об'єкта в їх взаємозв'язках і визначає умови їх вивчення:

1. Кожен елемент системного об'єкта описується не як типовий, а з урахуванням його «місця» у цілому.
2. Той самий «матеріал», субстрат виступає в системному дослідженні як такий, що володіє одночасно різними характеристиками, параметрами, функціями і навіть різними принципами.
3. Дослідження системи з урахуванням умов її існування.
4. Специфічною для системного підходу є проблема зародження властивостей цілого з властивостей елементів і навпаки - зародження властивостей елементів з характеристик цілого.
5. Пояснення функціонування і розвитку об'єкта тільки на основі причинно-наслідкового аналізу не завжди виявляється достатнім, тому щодля системного об'єкта характерна і доцільність поведінки.

Додаток Д

Реалізація алгоритму челендж-ініціативи як інструмента кар'єрного радника у роботі із здобувачами освіти



План	Дії
Пошук сайтів, ресурсів на яких ви можете знайти для себе роботу	я можу використовувати такі сайти: Шанс+ , 0542, work.ua , robota.ua , headhunter (hh.ua) , jooble
Пошук вакансій на цих сайтах	Помічник Кухаря («Food Cartel») Кухар («Сам маркет») Кухар-піцайоло («Хочу їсти») Повар («La Fit Bakery») Помічник на кухню («Море Суши») Кухар («Grill-pub») Кухар («Фамільна пекарня») та інші.
Курси, стажування для підвищення кваліфікації (хочу Київ адже це гарний шанс показати себе, більша вірогідність працевлаштування в інших містах України)	1) «Підвищення кваліфікації кухарів 4-6 розряду в Києві» («Інститут підготовки кадрів промисловості») 2) «Курси європейської кухні 4 розряд» (учбовий бізнес центр «Анастасія», Київ), 3) Курс «Кухар. Підвищення кваліфікації» (школа ресторанного бізнесу «Well Rest»), Київ
Питання до друзів, знайомих про можливі робочі місця	1) Спитаю у Вікі, адже у неї є досвід роботи офіціантом, і вона може спитати у тих, хто ще працює щодо вакансії кухаря 2) Спитаю у тіткі Світлани, адже вона працює адміністратором кафе, можливо є місце робоче або щось порадить
Складання резюме	Складаю за шаблоном своє резюме, звертаючи на рекомендації статей в Інтернеті, щодо того як правильно скласти резюме та яку інформацію вписувати
Відвідування та реєстрація у центрі зайнятості	1) Запишусь (онлайн/офлайн) на перший візит до міського/обласного центру зайнятості, на зустріч з кар'єрним радником. 2) Спитаю щодо вакансій з відділу рекрутингу (можливо можна буде не ставати на облік в центрі зайнятості як безробітний, а знайти роботу там)
Відвідування перших робочих місць (як стажування чи випробуваний строк)	Постажуюсь в декількох кафе та ресторанах, які знайду для роботи та оберу ту, де гарна заробітна плата, колектив, зрозуміла кухня та підходящий для мене графік роботи
Працевлаштування на роботу що подобається	Зберу всі необхідні документи, оформлю трудову книжку та пройду медичний огляд. Оформляюсь на роботу та працюю)